

Porvoo Humblebergin siirtolapuutarhan asemakaava-alueen muinaisjäännösinventointi 2016



**Timo Jussila
Timo Sepänmaa**



Tilaja: Porvoon kaupunki

Sisältö

Perustiedot	2
Inventointi	3
Kartat	5
Löytöpaikat	8
PORVOO STAFFAS 2 A	8
PORVOO STAFFAS 2 B	8

Kansikuva: Pellon luoteispäästä kaakkoon

Perustiedot

Alue: Porvoo, Humlebergin siirtolapuutarhan asemakaavan suunnittelualue. Alue sijaitsee Porvoon keskustasta länteen, Veckjärven länsirannalla, Domargården ja Staf-faksen välisellä peltoalueella.

Tarkoitus: Selvittää sijaitseeko alueella kiinteitä muinaisjäännöksiä tai muita kulttuurihistoriallisia, suojeltavaksi katsottavia jäännöksiä.

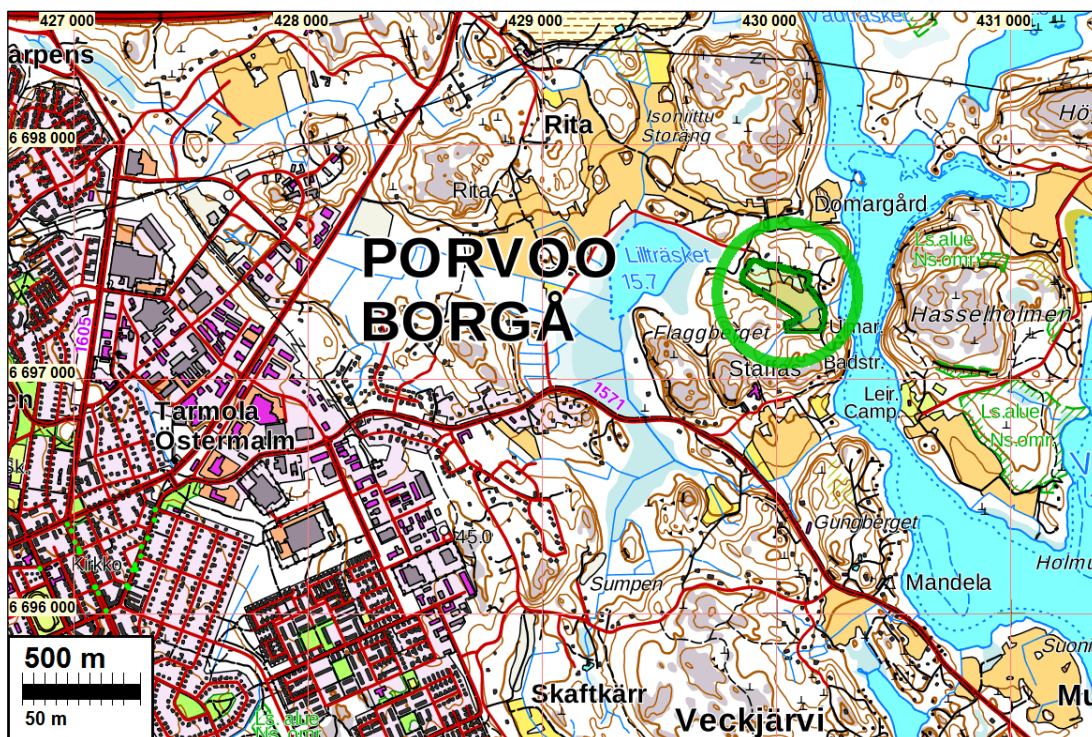
Työaika: maastotyö 30.6.2016

Kustantaja: Porvoon kaupunki

Tekijät: Mikroliitti Oy, Timo Jussila, maastotyö Timo Jussila ja Timo Sepänmaa

Aiemmat tutkim: -

Tulokset: Tutkimusalueelta ja sen liepeiltä ei tunnettu ennestään kiinteitä muinaisjäännöksiä. Alueen pellon eteläreunamilta on löydetty harrastajan tekemässä metallinilmaisinaravoinnissa mahdollisen neulakodan katkelma sekä lasihelmi. Tutkimusalueella ei havaittu kiinteitä muinaisjäännöksiä.



Tutkimusalue vihreällä vihreän ympyrän sisällä.

Selityksiä: Koordinaatit ja kartat ovat ETRS-TM35FIN koordinaatistossa (Euref) ellei muuta mainittu. Maastokartat Maanmittauslaitoksen maastotietokannasta keväällä v. 2016. Muinaisjäännönsrekisteri on tarkastettu heinäkuussa 2016. Valokuvia ei ole talletettu mihinkään viralliseen arkistoon eikä niillä ole mitään kokoelmatunnusta. Valokuvat digitaalisia. Valokuvat ovat tallessa Mikroliitti Oy:n serverillä.

Inventointi

Porvoon kaupunki on laatimassa asemakaavaa Humlebergin siirtolapuutarhalle, joka sijaitsee peltoalueella Veckjärven länsirannalla. Suunnittelualueen laajuus on n. 5,5 hehtaaria ja se on pääosin peltoa. Museovirasto totesi kaavaluonnoksesta antamassaan lausunnossa 26.5.2016, että alueella on syytä tehdä maastoinventointi, sekä arkistotutkimus ja kartta-analyysi. Porvoon kaupunki tilasi muinaisjäännösinventoinnin Mikroliitti Oy:ltä. Inventoinnin maastotyön tekivät Timo Jussila ja Timo Sepänmaa 30.6.2016 työn kannalta hyvissä olosuhteissa.

Alue sijoittuu vanhan Veckjärven kylän maille. Kylä mainitaan ensimmäisen kerran v. 1539 ja siellä on seitsemän taloa. Vanha kylätontti sijoittuu n. 350 m alueen eteläpuolelle (jossa v. 1782 viis taloa) nykyisen Staffaksen kohdille. Alueen pohjoispuolella n. 250 m etäisyydellä on Domargårdin vanha tontti, joka on 1500 luvun puolella välissä Veckjärven seitsemännestä talosta muodostettu säteri (Lilla Veckjärvi).

Humlebergin alue on kahden kalliomäen välissä oleva laakso Lilltärsket järven ja Veckjärven välisellä kannaksella. Maaperä laaksossa on savea ja silttiä ja sen reunamilla hienoaineksista moreenia monin paikoin ohuena kerroksena kallion päällä sekä avokalliota. Maaperä on varsin kivikkoista peltojen ympärillä. Alue on peltoa ja niittyä v. 1782 isojakokartalla ja pääpiirteissään sama peltokuvio on kaikissa myöhemmissä kartoissa ja edelleen nykypäivänä. Alueella ei ole ollut vanhojen karttojen (v.1749-1961) perusteella asutusta tai rakennuksia ennen 1900-luvun puolta väliä. Alueen halki on kulkenut kaksi tietä Domargårdin ja Veckjärven kylätontin välillä. läntisempi tie on merkitty kaikkiin vanhoihin karttoihin itäisempi vain isojakokarttaan. Läntinen vanha tie on ollut käytössä vielä 1920-luvulla ja sen on merkitty poluksi v. 1961 peruskartalla. Kyseinen tie erottuu edelleen maastossa hylättynä alueen länsiosassa, jossa pellon länsipään länsipuolella se on kosteikon kohdalla pengerrytetty ja siitä etelään mäen laelle metsämaahan leikkaantuneena urana. Itäisempää isojakokartalle merkittyä tietä ei maastossa enää erota.



Vanha tielinja pellon länsipuolella: vasemmalla laaksosta pohjoiseen nousevassa rinteessä ja oik. laakson pohjalla matalana pengerryksenä pellon länsipään eteläosan laaksossa.

Vuoden 1872 senaatinkartalle pellon halki kulkevaan puroon (nykyään oja) on merkitty mylly. Siitä ei ole nyt mitään maan päälle näkyviä merkkejä jäljellä. Aiempiin karttoihin myllyä ei ole merkitty.

Pellon eteläreunamilta on metallinetsinharrastaja Hannu Martikainen on löytänyt (v. 2014) mahdollisen neulakodan ja lasihelmen (KM 40328:1-2). Molemmat löytöpaikat sijoittuvat isojakokartan v. 1782 peltolohkoihin ei siis vanhalle niitylle. Löytöpaikkojen kohdalla ja ympäristössä teimme metallinilmaisun haravointia ja siinä yhteydessä joitain koekuoppia. Mitään nykyaikaa vanhempia löytöjä emme löytäneet. Peltojen reunamat ja alueen vähäiset metsämaat, jotka

suureksi osaksi kalliota, käytiin läpi kattavasti mutta mitään muinaisjäännökseen viittaavaa tms. vanhoja rakenteita emme tutkimusalueella ja sen liepeillä havainneet, muita kuin em. vanhan tien. Teimme metallinilmaisinharavointia myös koko pellon alueella, mutta mitään mainittavaa emme löytäneet (mm. viinapullon korkkeja). On oletettavaa että alueelta tehdyt löydöt ovat peräisin aikoinaan peltolohkoihin levitetystä tunkiomateriaalista, joka lienee tuotu kylätonteilta.

Alue sijoittuu 15-25 m korkeusvälille ja siten, etenkin alueen pohjoisrinteillä, voisi periaatteessa sijaita kivikautisia, rantasidonnoisia muinaisjäännöksiä. Pelto oli paikalla käytäessä ummessa, mutta pohjoisrinteen pintamaa kohtalaisesti havainnoitavissa korsien välistä. Metsäsaarekkeet olivat hyvin kivisiä ja maaperä rinteellä savista, joten alueen maaperä ei ole kovin otollinen kivikautisille asuinpaikoille. Mitään esihistoriaan viittaavaa emme alueella havainneet.

Tulos: Alueella ei ole kiinteitä muinaisjäännöksiä tai muita kulttuurihistoriallisia, suojeltavaksi katsottavia jäännöksiä. Alueen itäosassa olevaa vanhaa tielinjaa voisi kuitenkin harkita säilytettäväksi (se ei ole muinaisjäännos). Alueelta tehdyt mahdollisesti rautakauteen tai keskiaikaan viittaavat löydöt ovat sekundaarisia – paikalle muualta tuotuja.

3.8.2016

Timo Jussila

Lähteet:

Alanen, Timo ja Kepsu, 1989: Kuninkaan kartasto Suomesta 1776-1805. SKS.

Harju Erkki-Sakari ja Tiilikainen Heikki 2009: Kuninkaallinen merikartasto 1791-1796. SKS, Atlasart.

Selen Göran, 1996: Porvoon pitäjän kautta aikojen.

Vanhat peruskartat (302106) 1962, 1978, 1988, Vanhatpainetutkartat.maanmittauslaitos.fi/

Vanhat yleiskartat, Kansallisarkiston digitaaliarkisto:

Porvoon läänin rannikko (Brotherus) 1694-1710.

Porvoon emäseurakunta, kartta 1749

Porvoon pitäjänkartasto 1841

Kalmbergin kartasto P VI, 1855

Senaatinkartta IX 34, 1873

Suomen taloudellinen kartta II:7, 1919 (1920).

Isojakokartta: B2:5/2 Charta öfer Wäckjärwi Byss Ägor, andra delen. 1784

Maanmittauslaitoksen laserkeilausaineisto L4323B1.

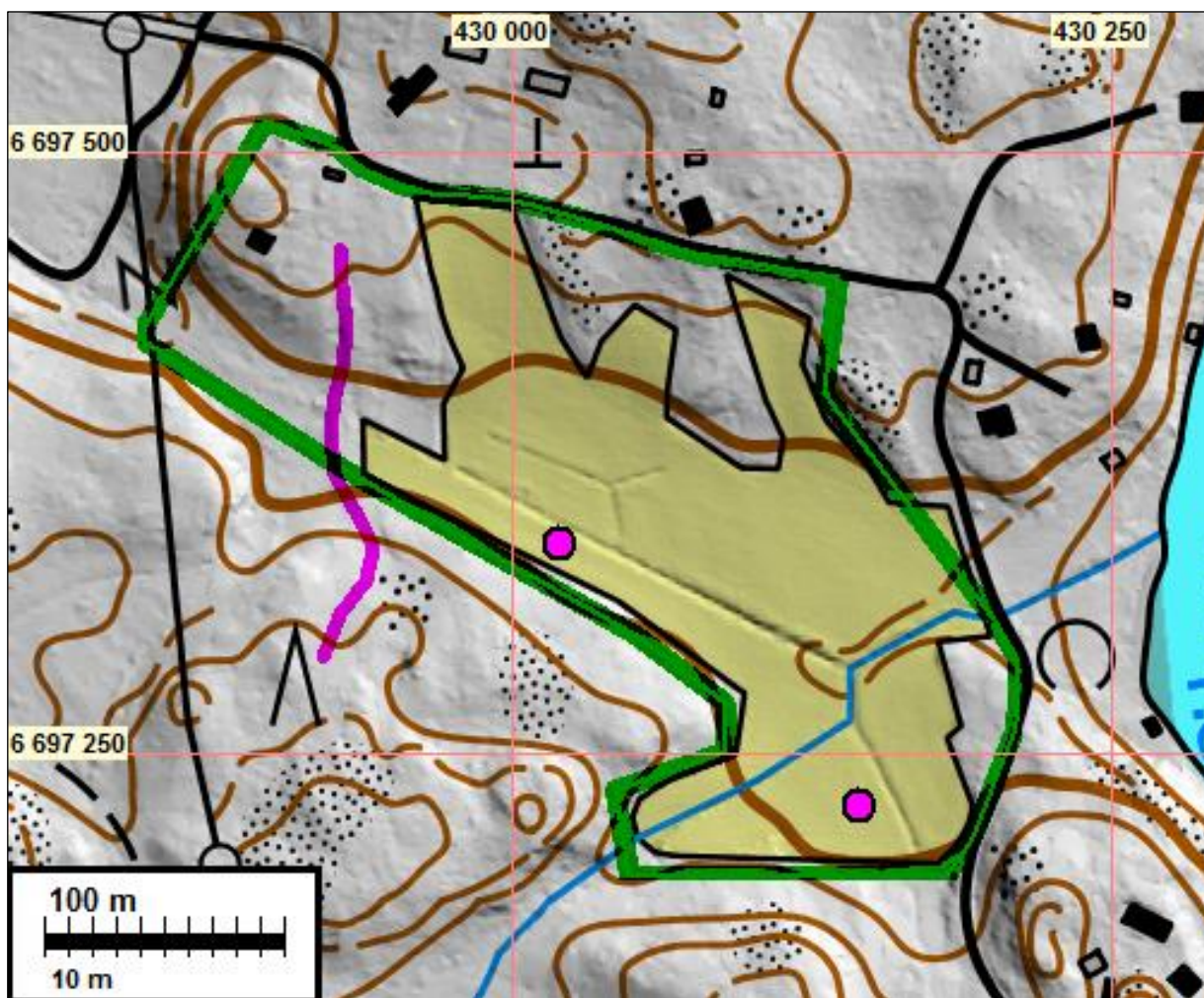


Timo Sepänmaa tekee metallinilmaisinharavointia



Alueen itäpäästä luoteeseen

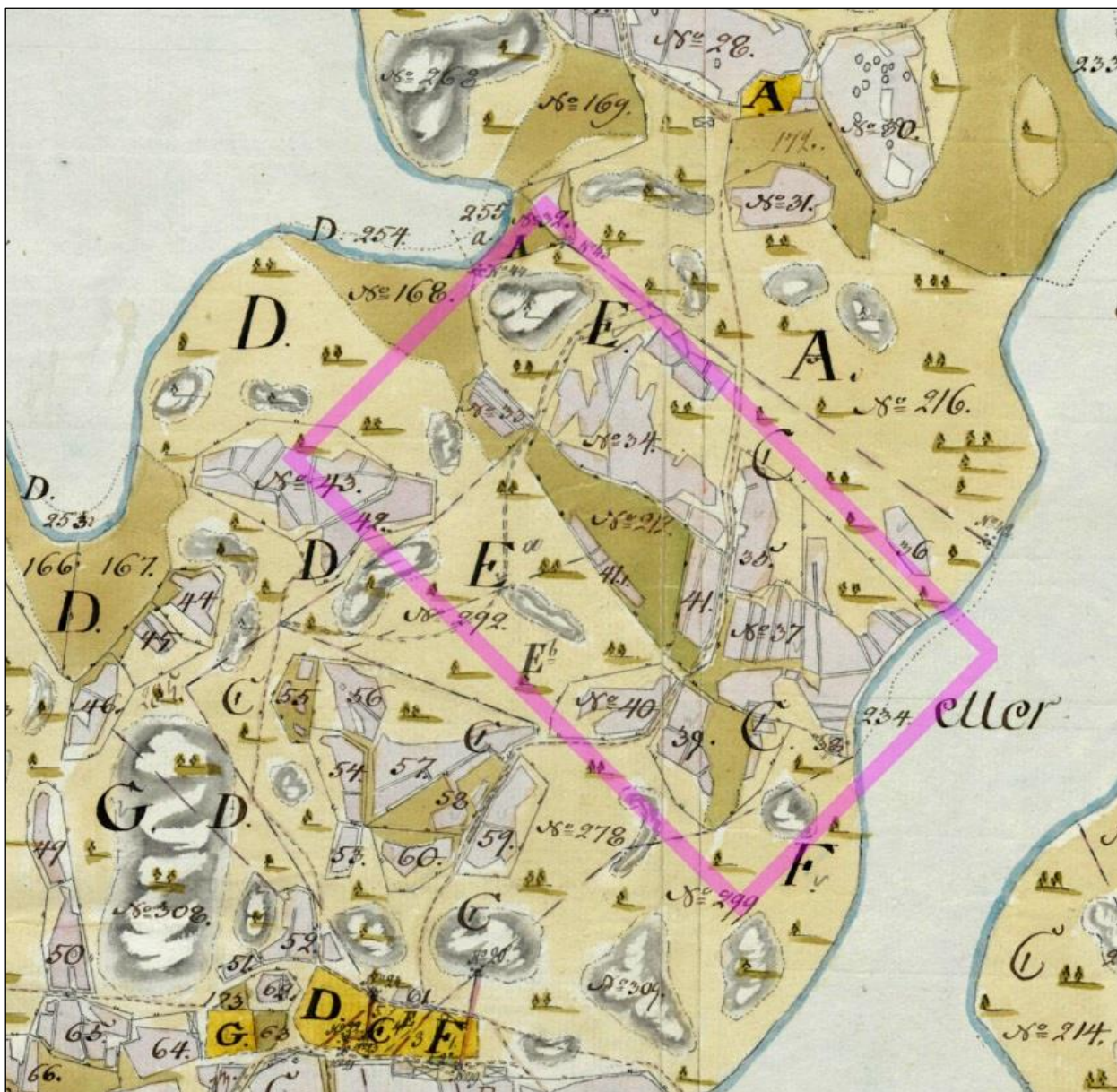
Kartat



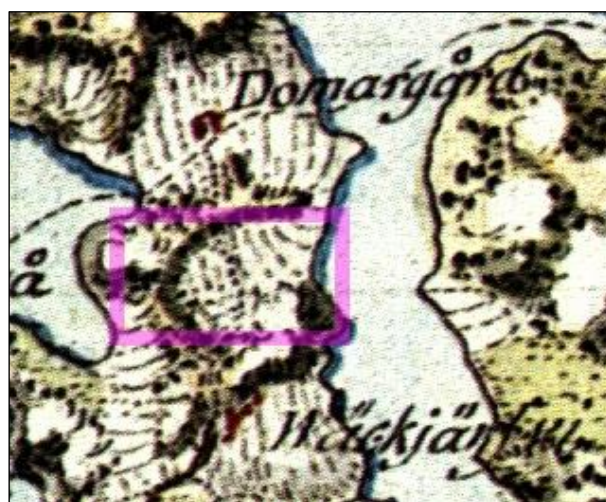
Maastokarttaote. Alerajaus vihreällä. Lasihelmen ja neulakodan löytöpaikat sinipunaisella pallolla. Vanha tie Domargårdin ja Veckjärven kylän välillä sinipunaisella viivalla. Tie erottuu edelleen maastossa pengerryksenä ja urana, mutta on muutoin täysin hylätty vuosien 1920-1960 välillä.



Ote Porvoon emäseurakunnan kartasta v. 1749. Alueen sijainti on osoitettu sinipunaisella suorakaiteella.



Ote isojakokartasta v. 1782. Tutkimusalueen sijainti on sinipunaisen suorakaiteen sisällä. Eteläpuolella Veckjärven kylätontti (talot CDEFG) ja pohjoispuolella Domargård (A).



Vas: ote Klerckerin merikartasosta 1796 ja oikealla ote Kuninkaankartastosta 1796-1804.



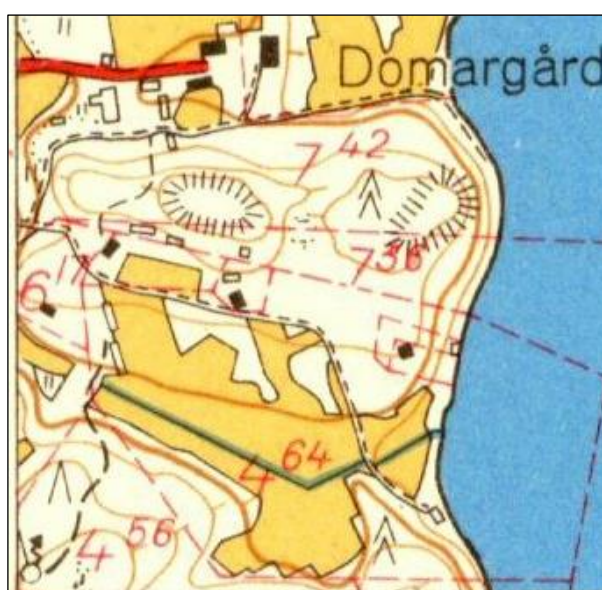
Vas. ote pitäjänkartasta v. 1841 ja oikealla ote Kalmbergin kartastosta v. 1855.



Ote senaatinkartasta v. 1872



Ote taloudellisesta kartasta v. 1919



Ote peruskartasta v. 1961

Löytöpaikat**PORVOO STAFFAS 2 A**

Mjtunnus: 1000025042
 Rauh.lk: 0 (ei ole suojelukohde)
 Ajoitus: historiallinen
 Laji: löytöpaikka: neulakota

Koordin: N: 6697 228 E: 430 145
 P: 6700 040 I: 3430 287

Tutkijat: Jussila & Sepänmaa 2016 inventointi

Sijainti: Porvoon tuomiokirkosta 4,1 km itäkoilliseen, Veckjärven länsirannalla.
 Huomiot: Muinaisjäännösrekisteri: Hannu Martikainen on löytänyt mahdollisen neulakodan ja lasihelmen KM 40328:1-2 metallinetsinnässä (2014?) Porvoon Veckjärven kylästä Staffaksen tilan pellosta. Löytöpaikka sijaitsee Porvoon tuomiokirkosta 4,1 km itäkoilliseen, Lillträsketin ja Veckjärven välisellä kannaksella olevalla pellolla, Staffaksen talosta 300 metriä koilliseen. Neulakodan ja lasihelmen löytökohdilla on välimatkaa 160 metriä. Staffaksen tilalta on myös muita esinelöytöjä, ks. Staffas 1000024602.

Jussila & Sepänmaa 2016: Löytöpaikan ympäristössä tehtiin metallinilmaisinharvointia mutta mitään nykyaikaa vanhempaa ei löydetty. Peltoaluetta tutkittiin laajemminkin metallinilmaisimella sekä pellon pintaa heinien välistä tarkastellen. Joidenkin "piippaus" kohtien kohdalle tehtiin syvemmälle ulottuvia koekuoppia. Missään ei havaittu mitään muinaisjäännökseen viittaavaa.



Neulakodan löytöpaikka kuvan keskellä pellossa. Kuva lounaaseen.

PORVOO STAFFAS 2 B

Mjtunnus: 1000025042
 Rauh.lk: 0 (ei ole suojelukohde)

Ajoitus: historiallinen
 Laji: löytöpaikka: lasihelmi

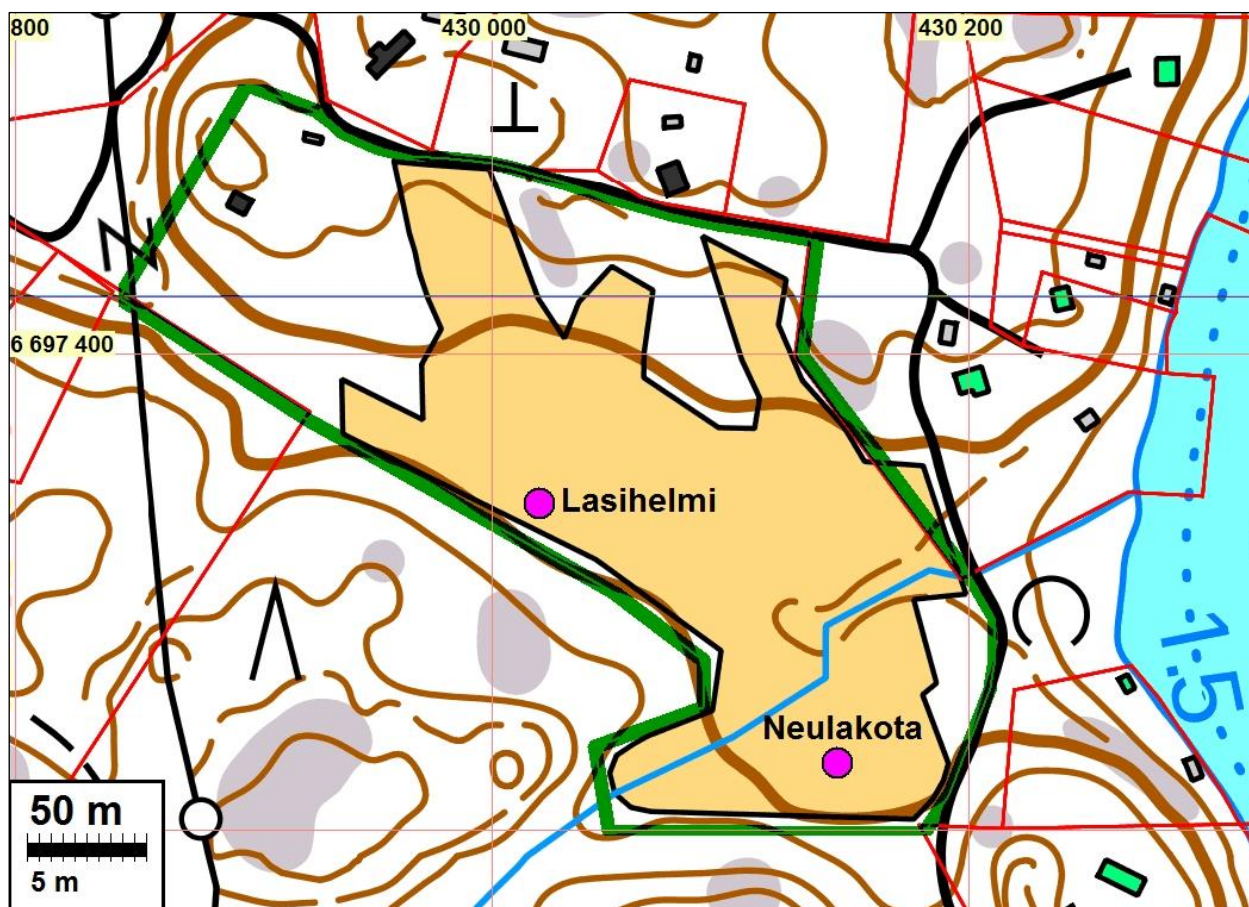
Koordin: N: 6697 337 E: 430 020
 P: 6700 149 I: 3430 162

Tutkijat: Jussila & Sepänmaa 2016 inventointi

Sijainti: Porvoon tuomiokirkosta 4,1 km itäkoilliseen, Veckjärven länsirannalla.
 Huomiot: *Muinaisjäännösrekisteri*: Hannu Martikainen on löytänyt lasihelmen KM 40328:2 metallinetsinnässä (2014?) Porvoon Veckjärven kylästä Staffaksen tilan pellosta. ... Staffaksen talosta 390 metriä pohjoiseen. Helmen löytöpaikka on neulakodan löytöpaikasta 160 metriä luoteeseen.

Jussila & Sepänmaa 2016: Löytöpaikan ympäristössä tehtiin metallinilmaisinharavointia mutta mitään nykyaikaa vanhempaa ei löydetty. Peltoaluetta tutkittiin laajemminkin metallinilmaisimella sekä pellon pintaa heinien välistä tarkastellen. Joidenkin "piippaus" kohtien kohdalle tehtiin syvemmälle ulottuvia koekuoppia. Missään ei havaittu mitään muinaisjäännökseen viittaavaa.

Molemmat löytöpaikat sijoittuvat v. 1782 isojakokartalle merkittyihin peltolohkoihin (ympärillä niittyä) joten on mahdollista, että löydöt on tuotu paikalle peltoon levitetyn tunkiojätteen mukana.





Lasihelmen löytöpaikka oikealla pellon reunassa. Kuva kaakkoon.

Liite: tarkastetut alueet (peltoalueella metallinilmaisimen kanssa):

