

# Raasepori Frankböle muinaisjäännösinventointi 2016



**Timo Jussila  
Johanna Rahtola**



**Tilaja: Seppo Lamppu tmi**

## Sisältö

<b>Perustiedot</b> .....	<b>2</b>
<b>Peruskartat</b> .....	<b>3</b>
<b>Vanhoja karttoja</b> .....	<b>5</b>
<b>Inventointi</b> .....	<b>6</b>
Alue .....	6
Toteutus .....	8
Tulos .....	8
Lähteet .....	9
<b>Muinaisjäännökset</b> .....	<b>10</b>
1 RAASEPORI FRANKBÖLE .....	10
2 RAASEPORI RAJAKARI .....	16
3 RAASEPORI RAJAHOLMA .....	18
4 RAASEPORI GLIMMARSTENS RÅ .....	20
5 RAASEPORI STORHOLMEN.....	22
6 RAASEPORI SVARTVIKSBERGS RÅ .....	23
<b>Muut havainnot</b> .....	<b>25</b>
7 RAASEPORI FRANKBÖLE TORP .....	25

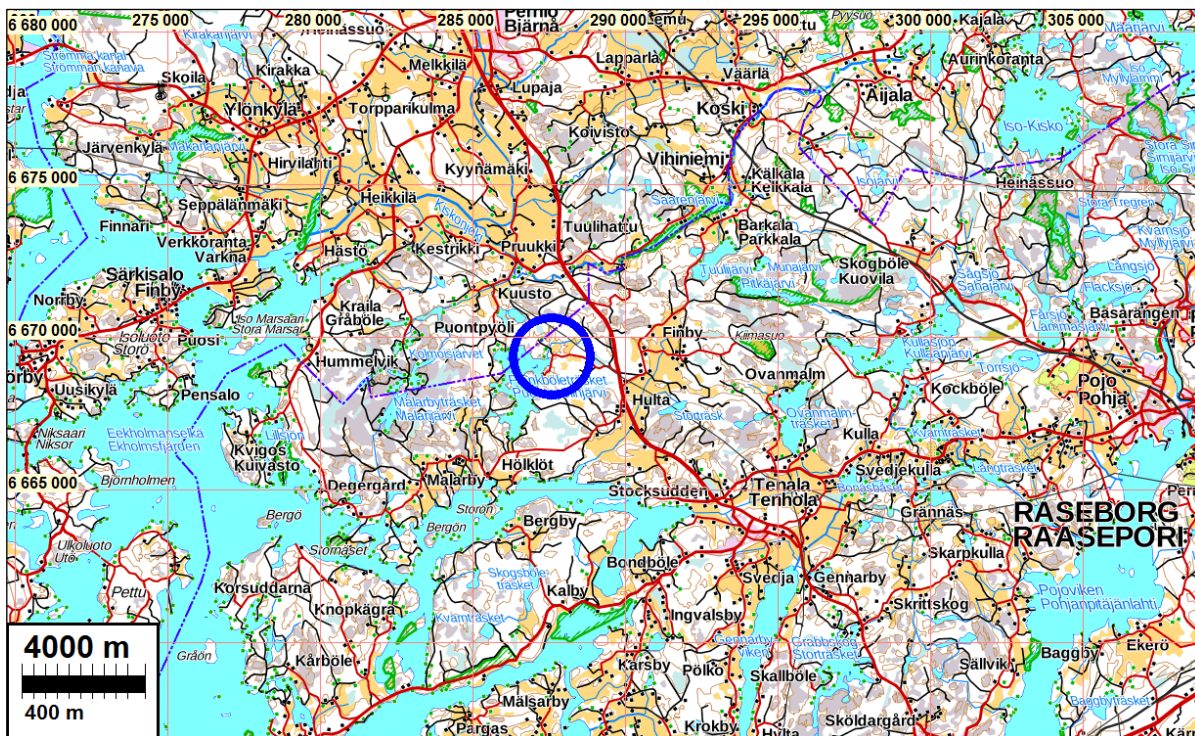
*Kansikuva:* Frankbölen vanhan talon mäki kuvattuna lounaasta.

## Perustiedot

- Alue:* Raasepori, Frankbölen tilan RN:0 1:2 ranta-asemakaavan suunnittelualue, Tenholan kirkosta noin 8 km luoteeseen, Salon (Perniön) rajan tuntumassa.
- Tarkoitus:* Selvittää sijaitseeko alueella kiinteitä muinaisjäännöksiä tai muita kulttuurihistoriallisia, suojeltavaksi katsottavia jäännöksiä.
- Työaika:* Maastotyö 22. ja 27.9.2016
- Kustantaja:* Kaavan laatija Seppo Lamppu tmi.
- Tekijät:* Mikroliitti Oy, Timo Jussila ja Johanna Rahtola.
- Aiemmat tutkim:* Georg Haggren, Henrik Jansson ja Jaakko Latikka 2005 Merellinen perintöme – projekti, Jouni Taivainen 2008 inventointi.
- Tulokset:* Tutkimusalueelta tunnettiin ennestään yksi kiinteä muinaisjäännös, historiallisen ajan asuinpaikka, yksittäistalo Frankböle (mj.tunnus:1000012241), raportin kohde nro 1. Frankbölen yksittäistalotontille määriteltiin muinaisjäännösrajaus.

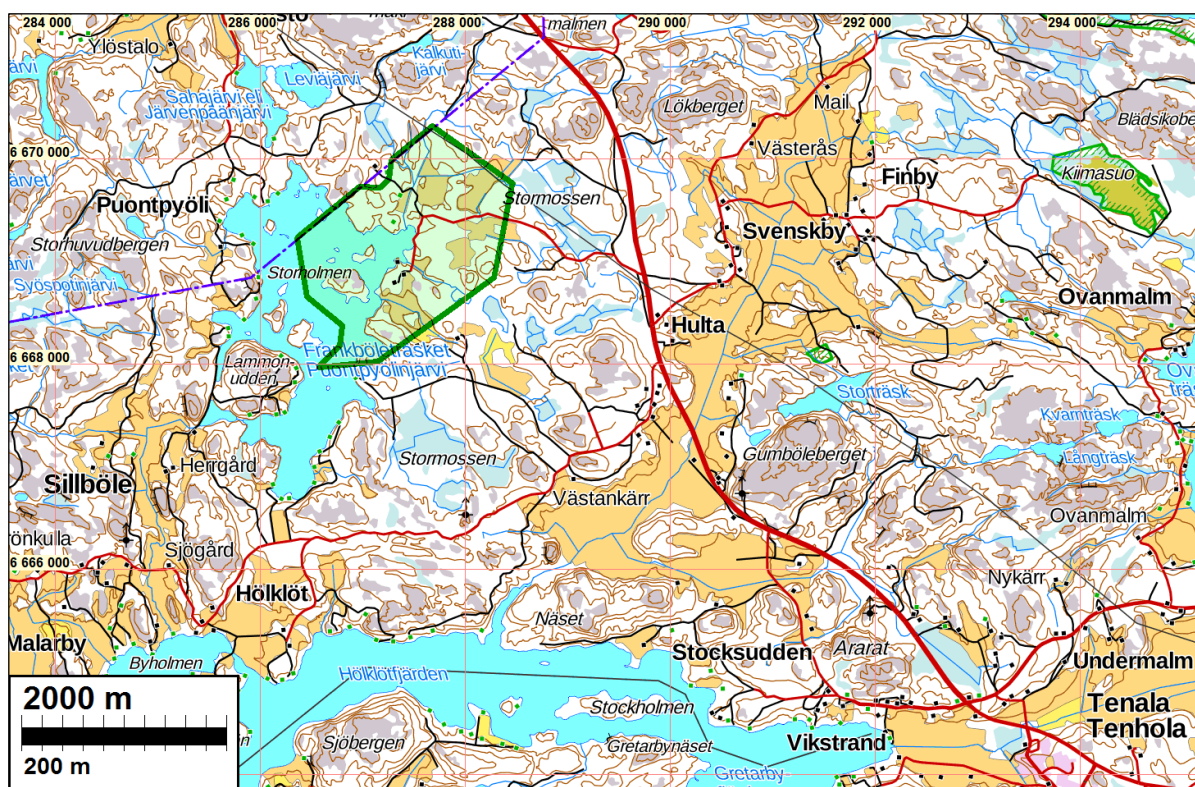
Alueelta löytyi viisi ennestään tuntematonta kiinteää muinaisjäännöstä, historiallisen ajan vanhat rajamerkit Rajakari (2), Rajaholma (3), Glimmarstens rå (4) ja Svartviksbergs rå (6) ja historiallisen ajan hiilimiilukohde Storholmen (5), sekä muu kulttuuriperintökohde historiallisen ajan torpanpaikka Frankböle torp (7).

*Selityksiä:* Koordinaatit ja kartat ovat ETRS-TM35FIN koordinaatistossa (Euref) ellei muuta mainittu. Maastokartat Maanmittauslaitoksen maastotietokannasta syksyllä v. 2016. Muinaisjäännösrekisteri on tarkastettu 9/2016. Valokuvia ei ole talletettu mihinkään viralliseen arkistoon eikä niillä ole mitään kokoelmatunnusta. Valokuvat digitaalisia. Valokuvat ovat tallella Mikroliitti Oy:n serverillä. Kohteiden numerointi on epävirallinen ja vain tämän raportin karttaviitteiksi.

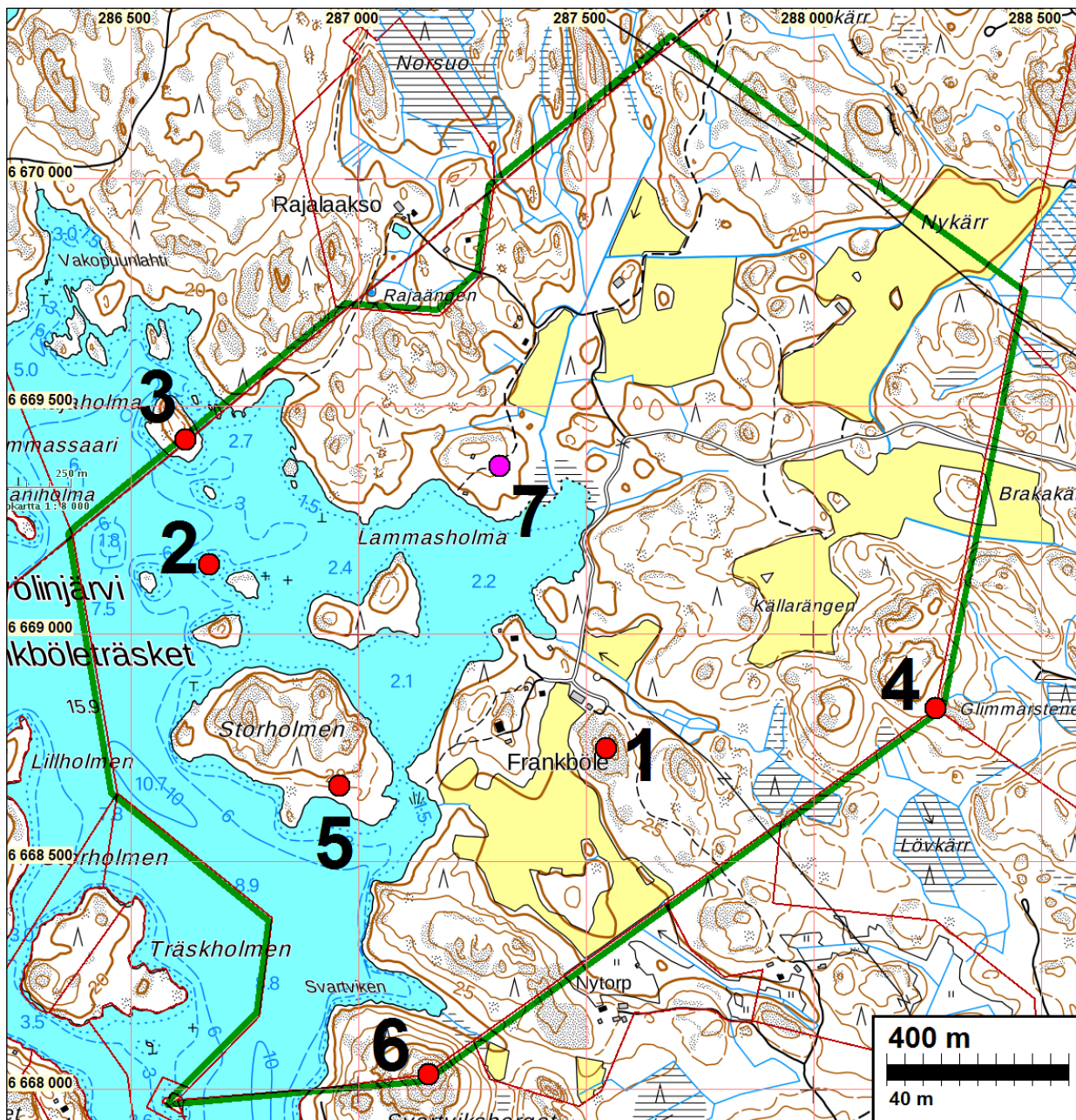


Tutkimusalue on sinisen ympyrän sisällä.

### Peruskartat

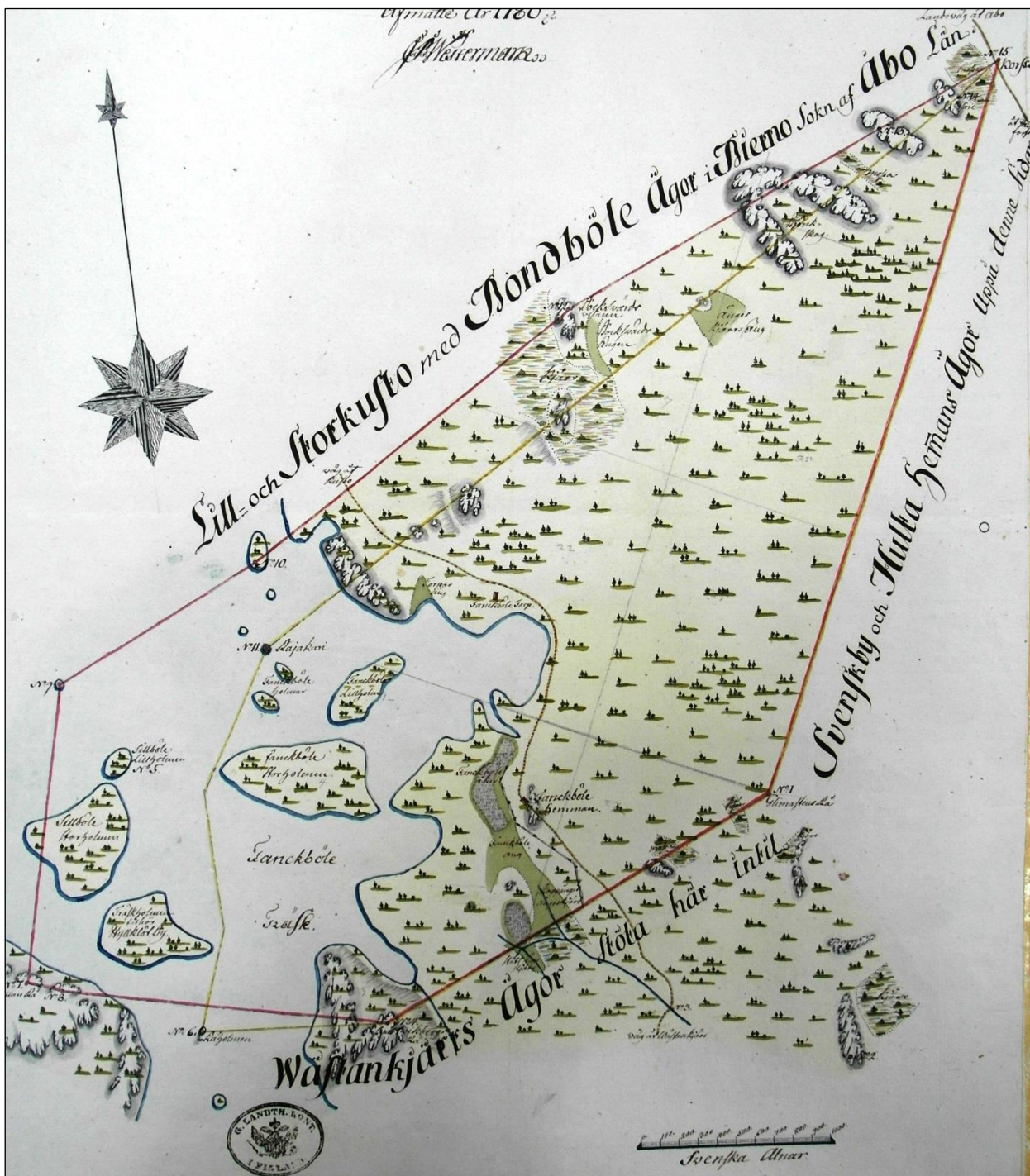


Tutkimusalue on rajattu vihreällä.

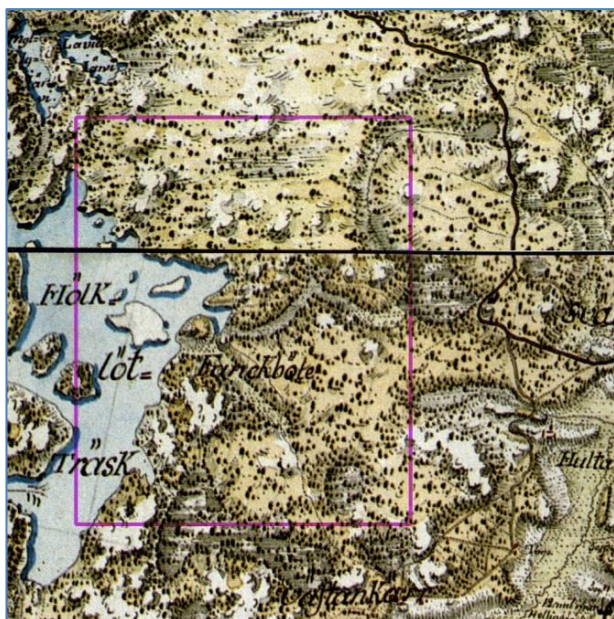


Tutkimusalueen rajaus vihreällä, muinaisjäännökset on merkitty raportin kohdenumeroin ja punaisin pistein, muu kulttuuriperintökohde sinipunaisella pisteellä.

Vanhoja karttoja



Kartta v. 1780 (B46:21/1-2 Frankböle)

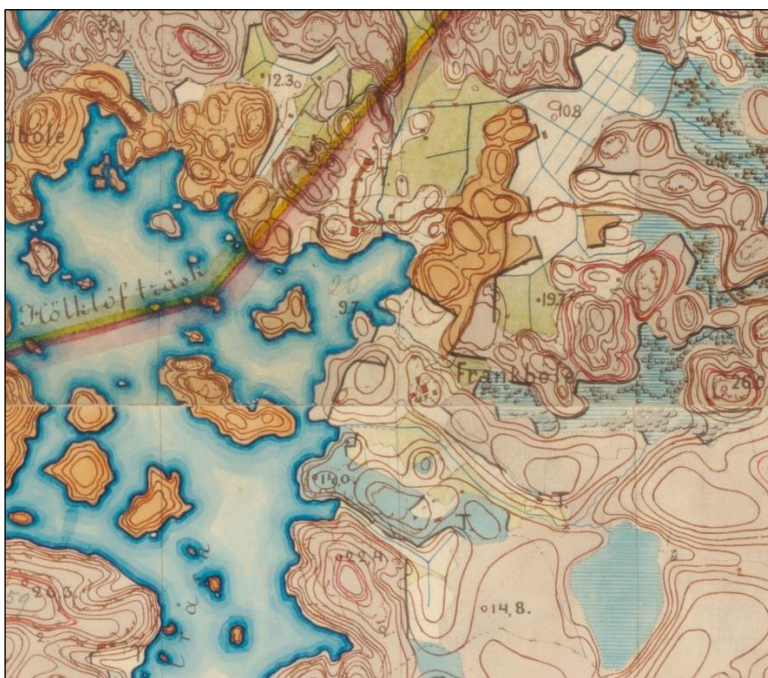


Ote Kuninkaankartasta v. 1786-1804

Tutkimusalueen sijainti sinisen suorakaiteen sisällä

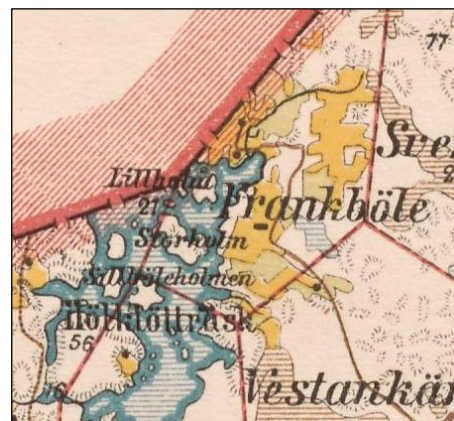


Ote Tenholan Pitäjänkartasta v. 1841



Vas: ote senaatinkartasta v.1872

Alla: ote kihlakunnankartasta v. 1903.



### Inventointi

Raaseporin Frankböleen on tekeillä ranta-asemakaava. Kaavan laatija Seppo Lamppu tilasi ranta-asemakaavan suunnittelualan muinaisjäännösinventoinnin Mikrolitti Oy:ltä. Timo Jussila ja Johanna Rahtola tekivät muinaisjäännösinventoinnin maastotyön 22.9. ja 3.10.2016, tutkimuksen kannalta mainioissa olosuhteissa.

### Alue

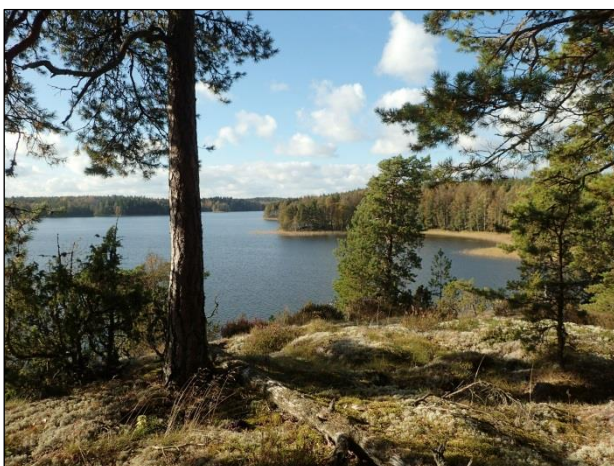
Alue sijaitsee Raaseporin länsi-luoteisosassa, Raaseporin ja Salon rajalla noin 8 km Tenholan kirkosta luoteeseen. Tutkimusalue käsitti Frankbölen tilan ja kylän lounaisosan – koillisessa alue rajoittui voimajohtolinjaan. Tutkittavaan alueeseen sisältyivät tilaan kuuluvat saaret. Frankböle

sijaitsee Puontpyölinjärven pohjoisosan länsirannalla ja sen luoteisraja on myös Raaseporin ja Salon raja. Raja on ollut Perniön ja Tenholan välinen raja ja samalla myös Raaseporin kihlakunnan ja Halikon kihlakunnan välinen raja. Frankböle kuuluu Hölklötin jakokuntaan.

Puontpyölinjärven ruotsinkielinen nimitys on Frankböleträsk. Nimi Puontpyölinjärvi on tullut sen pohjoispuolella, vanhassa Perniössä, sijainneesta Bondbölen eli Puontpyölin kylästä ja ruotsinkielinen nimi Tenholan puoleisesta Frankbölestä. Useissa vanhoissa kartoissa järvi on nimellä Hölklötträsk (kuninkaankartta, senaatinkartta ja kihlakunnankartta). Alue on ruotsin- ja suomenkielisen asutuksen rajavyöhykettä. Kihlakunnanrajan – joka siis myös 1200-1300 luvuilla syntynyt kieliraja – tuntumassa on paikannimiä, joissa on sekaisin ruotsia ja suomea, kuten ”Rajaholma” ja ”Lammasholma” (isojakokartalla Lillholma) ja isojakokartalla suomenkielinen ”Rajakari” ruotsinkielisen Frankbölen puolella.

Alueen maasto on kallioista ja topografia on varsin jyrkkäpiirteinen. Maaperä on pääosin hienoaineksista moreenia ja ylemmillä korkeustasoilla hiekkamoreenia. Laajempia hiekkamuodostumia ei alueella ole. Frankbölen päärakennuksen eteläpuolella on rannassa kapea hiekkamuodostuma vanhalla rantatöyräällä, samoin Storholmenin etelärannan itäosassa. Alueen itäpuolella on laajoja hiekkakankaita. Järveä on joskus laskettu. Noin 1-1,3 m nykyisestä rantatason yläpuolella on monin paikoin havaittavissa vanha rantatörmä tai rantavalli. Järven vedentaso on nyt n. 15,9 m korkeustasolla.

Tutkimusalue sijaitsee 16 – 50 m korkeustasojen välillä, pääosin alle 35 m tasolla. Järvi on kouroutunut Itämerestä varhaisella pronssikaudella, karkeasti n. 1400-1300 eKr., sekä eteläpäästään että myös nykyisen lasku-uoman kohdalla järven keskiosan länsirannalla. Kivikauden lopulla ja pronssikauden alussa järvi on ollut parin varsin kapean salmen Itämerestä erottama lahti. Periaatteessa järven rantakallioilla voisi sijaita (varhaisen) pronssikauden hiidenkiukaita, mutta pidän sitä kuitenkin hieman epätodennäköisenä koska lahti on jo pronssikauden alussa ollut liki erossa merestä ja hyvin karu- ja jyrkkärantainen ”pussinperä”. Kivikautta alueella on periaatteessa mahdollista sijaita kaikilla yli 20 m korkeustasoilla. Litorinatransgression aikainen (7000 – 5500 eKr.), pitkäaikainen muinaisen itämeren rantataso on alueella n. 45 m korkeustasolla.



Näkymä Frankbölen eteläpuolen kalliomäeltä Storholmenin suuntaan luoteeseen.



Vanha, järvenlaskua edeltänyt rantavalli pohjoisrannalla, Lammasholman pohjoispuolella

Frankböle on ja on ollut yhden talon kylä. Ensimmäinen maininta Frankbölestä on vuodelta 1549 (asutuksen yleisluettelo). Vanhin aluetta kuvaava kartta on vuodelta 1780 (B46:21/1-1). Tuolle kartalle on merkitty yksi torppa talon pohjoispuoleisen lahden pohjoisrannalle. Kunin-

kaankartalle ei torppaa ole merkitty. V, 1841 pitäjänkartalle on merkitty em. torpan pohjoispuolelle toinen torppa. Molempien vanhoihin karttoihin merkittyjen torppien kohdalla on edelleen vanhat asuinrakennukset.

Alueen halki ja Frankbölen talon vieritse on kulkenut vanha paikallistie Västankärrin kylästä Perniön Kuston kylään. Vanha päätie, ns. eteläinen rantatie, on kulkenut 2 km talon itäpuolella. Nykyinen alueelle tuleva tie on tehty vanhojen karttojen perusteella 1900-luvun alun jälkeen. sitä ennen talolta pohjoiseen ja edelleen valtatielle itään menevä tie on kulkenut lännempänä kuin nykyinen. Eteläiselle rantatielle on v. 1841 pitäjänkartan mukaan mennyt vain polkureitti. Kuninkaankartalle on merkitty ainoastaan tie Västankärristä Frankbölen talolle. Kyseinen tie lienee ollut ”päätie” Frankböleen 1900-luvulle. 1960-luvulla päätie talolle on tullut pohjoisesta Perniön puolelta.

Frankbölen nykyinen päärakennus on rakennettu v. 1945 ja sen pohjoispuolella sijaitseva voutin asuinrakennus v. 1910. Talotontti on alun perin – siis ennen v. 1945 – sijainnut nykyisestä rakennuksesta 250 m itään, kallioisen mäen laella. Vanhan talotontin alue on tarkastettu aiemmissa inventoinneissa v. 2005 ja 2007 ja se on todettu muinaisjäännökseksi. Muinaisjäännösrekisterissä se on pistekohteena joten sille ei ole esitetty aiemmin muinaisjäännösalueen rajausta.

### **Toteutus**

Inventoinnin valmisteluvaiheessa kerättiin ja tarkasteltiin aluetta kuvaavia vanhoja karttoja. Vuoden 1780 isojakokartta asemoitiin nykyiseen koordinaatistoon. Siltä paikannettiin talon ja torpan lisäksi useita nimettyjä rajapisteitä, jotka tarkastettiin maastossa. v. 1780 kartta on rantaviivan, tien ja talojen osalta hieman ”ylimalkainen”, mutta rajat ja rajapisteet ovat siinä tarkasti – ne sijoittuvat tarkasti nykyisten rajojen kohdalle (ottaen huomioon normaali, kartan hienoinen kiertymä).

Maanmittauslaitoksen laserkeilausaineistosta laadittiin aluetta kuvaava maastomalli, josta pyrittiin paikantamaan arkeologisesti mielenkiintoisia maarakenteita tai pinnanmuotoja. Mitään erityisen mielenkiintoista siinä ei kuitenkaan havaittu.

Alueen rannat ja rantakalliot tarkastettiin maastossa kattavasti. Sisämaassa tehtiin joitain ”pistotarkastuksia lähinnä kivikautisten asuinpaikkojen etsimiseksi topografisesti otollisiksi arvelluista maastoista. Kaikki saaret tarkastettiin. Alueen maaperä on kauttaaltaan hyvin kivikkoista, ellei avokalliota. Kivikautisille asuinpaikoille hyvin soveltuvaa maastoa ei havaittu kuin muutamissa kohdin nykyisen rannan tuntumassa. Hiekkamaaperäisiä ja vähäkivisempiä, suppea-alaisia pyyntikulttuurin asuinpaikoille soveltuvia maastonkohtia havaittiin Storholmenin etelärannan itäosassa sekä rannassa, päärakennuksesta 250 m etelälounaaseen, vanhan hiekkaisen rantatörmän päällä. Kohtalaisen ”hyviä” maastonkohtia oli myös Svartvikenin pohjoisrannan länsiosassa sekä alueen pohjoisrannan länsiosassa. Näille paikoille tehtiin satunnaista koekuopitusta, mutta mitään esihistoriaan viittaavaa ei havaittu.

### **Tulos**

Alueelta tunnettiin ennestään yksi kiinteä muinaisjäännös, historiallisen ajan asuinpaikka, yksitälö Frankböle (raportin kohde nro 1). Frankbölen talotontille määriteltiin muinaisjäännösrajaus. Rajaus perustuu maastossa tehtyihin silmänvarasiin havaintoihin.

Alueelta löytyi viisi ennestään tuntematonta kiinteää muinaisjäännöstä: historiallisen ajan raja-merkit Rajakari (2), Rajaholma (3), Glimmarstens rå (4) ja Svartviksbergs rå (6), ajan hiilimiiluryhmä Storholmen (5), sekä yksi muu kulttuuriperintökohde historiallisen ajan torpanpaikka Frankböle torp (7) jonka kohdalla on edelleen rakennus – se ei siis ole kiinteä muinaisjäännös.



7.10.2016

Timo Jussila  
Johanna Rahtola

### Lähteet

Alanen, Timo ja Kepsu, 1989: Kuninkaan kartasto Suomesta 1776–1805. SKS.  
Taivainen, Jouni 2008. Tammisaari Tenhola. Rantakaavainventointi. Esihistoriallisen ja historiallisen ajan kiinteät muinaisjäännökset. Ekenäs museum/Tammisaaren museo.  
Vanhat peruskartat (2012 11 Svenskby) 1965 ja 1981, Vanhatpainetutkat.maanmittauslaitos.fi  
Vanhat yleiskartat, Kansallisarkiston digitaaliarkisto:  
Pitäjänpöytäkartta Tenhola 2012 11, 1841  
Venäläiset topografikartat Tenhola V, lehti 21, 1872  
Raaseporin kihlakunta, Uudenmaan lääniä 1905–1906 (MHA, Icb. 8)  
Isojakokartta: B46:21/1-2 Frankböle; Rågångskarta med beskrifning (1780)

---



Maastoa järven pohjoisrannalla  
Maastoa Svartvikenin pohjoispuolella



## Muinaisjäännökset

### 1 RAASEPORI FRANKBÖLE

Mjtunnus: 1000012241

Laji: kiinteä muinaisjäännös

Tyyppi: asuinpaikka, talonpaikka

Ajoitus: historiallinen

Koordin: N: 6668 749 E: 287 546 Z: 30  
P: 6671 550 I: 3287 630

Tutkijat: Georg Haggren, Henrik Jansson ja Jaakko Latikka 2005 (Merellinen perintömme – projekti), Jouni Taivainen 2008 inventointi. Timo Jussila ja Johanna Rahtola 2016 inventointi.

Löydöt: KM 2008035:1-3, v. 2007 inventoinnista

Sijainti: Tenholan kirkosta 8 km luoteeseen.

Huomiot: Muinaisjäännösrekisteri 9/2016: Frankbölen yksittäistalo kuuluu Hölklötin jakokuntaan ja esiintyy vanhoissa asiakirjoissa myös Frankeböle-nimisenä. Vanhin maininta on vuodelta 1549. Kylä on muodostunut yhdestä talosta. Vanhin kartta on vuodelta 1780. Siinä oleva kyläalue on nykyisin autiona. Paikalla on useita rakennuksen perustoja.

#### Jussila & Rahtola 2016:

Vanha talonpaikka sijaitsee kalliomäen laella. Kallio laskee melko jyrkästi muihin suuntiin paitsi etelään minne mäki jatkuu maapeitteisempänä harjanteena.

Kallion lakialueen itä- koillisreunalla ja sekä lounaisosassa havaittiin kivirivejä, mitkä vaikuttavat raivauskivikoilta, mahdollisesti pienten peltojen tai ryytimaiden reunoilla. Rakennuksen perustuksia ne tuskin voivat olla. Lounaisen, kalliojyrkänteen reunalle ulottuvan kivirivin – joka on itä-länsi suuntainen – pohjoispuolella on kallion päällä muutaman aarin alalla paksuhko multakerros, jossa avoimessa kohdassa näkyi jokunen pieni tiilenmuru ja fajanssin pala – tyyppillistä tavaraa talojen lähipeleista. Samoin kaakkoiskulmassa oleva, L kirjaimen muotoinen kivirivin sisäpuoli eli sen luoteispuoli voisi olla vanhaa peltomaata, jossa mineraalimaata on paksummin kallion päällä. Nämä kivirakenteet ovat aivan ilmeisesti raivauskivikkoa, joka näyttää matalalta ja huonosti tehdyltä kiviaidalta.

Avokallion päällä, kalliomäen laen keskellä on rakennuksen perustuksen jäännös. Perustusten keskellä vaikuttaisi olevan kaksi uunin jäännöstä. Eteläisemmässä, uunin jäännökseksi tulkitun maakumpareessa, juuren esiin paljastamassa kohdassa näkyi runsaasti hyvin hienoksi murentunutta tiilimurskaa. Perustuksen eteläpuolella, sen kupeessa on kallionotkelma jossa kasvaa hyvin tiheä ja kalliolle poikkeuksellinen pensaikko – mitä sen sisällä on, ei saatu selkoa.

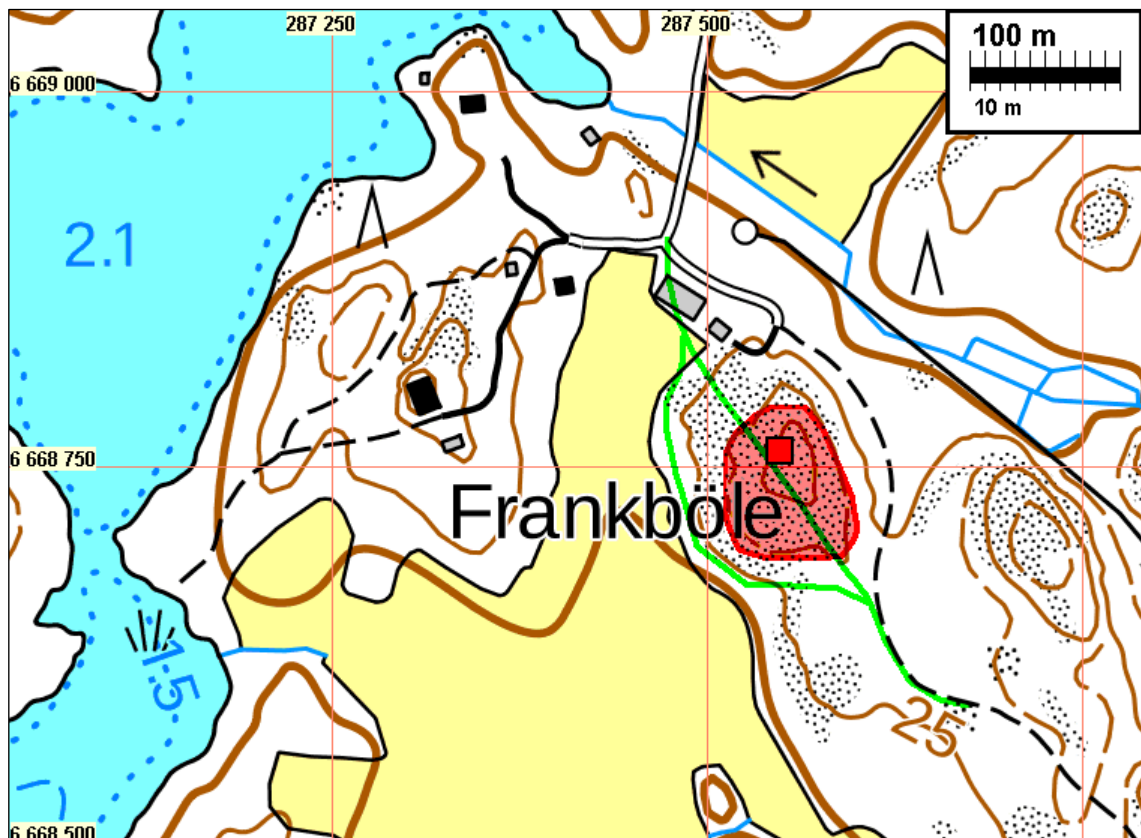
- Isojakokartalla talo on piirretty kallion kupeeseen, sen pohjoispään länsipuolelle. Rajapisteiden mukaan nykykartalle asemoidulta kartalta mitattuna, talo kuitenkin sijoittuisi kalliomäen päälle, sen pohjoisosaan, jokseenkin samoilta kohdilta mitä myöhemmissä kartoissa, mutta kuitenkin hieman pohjoisemmaksi. Kallion juurella,

sen länsi-luoteispuoleisessa pellossa ja pellon reunamilla – kapealla loivasti viettävällä, metsäisellä alalla ei ole mitään merkkejä vanhasta asutuksesta tai rakennuksista. V. 1780 kartalta saa kuitenkin vaikutelman, että talo sijaitisi kallion juurella mutta siitä ei ole kuitenkaan mitään merkkejä maastossa.

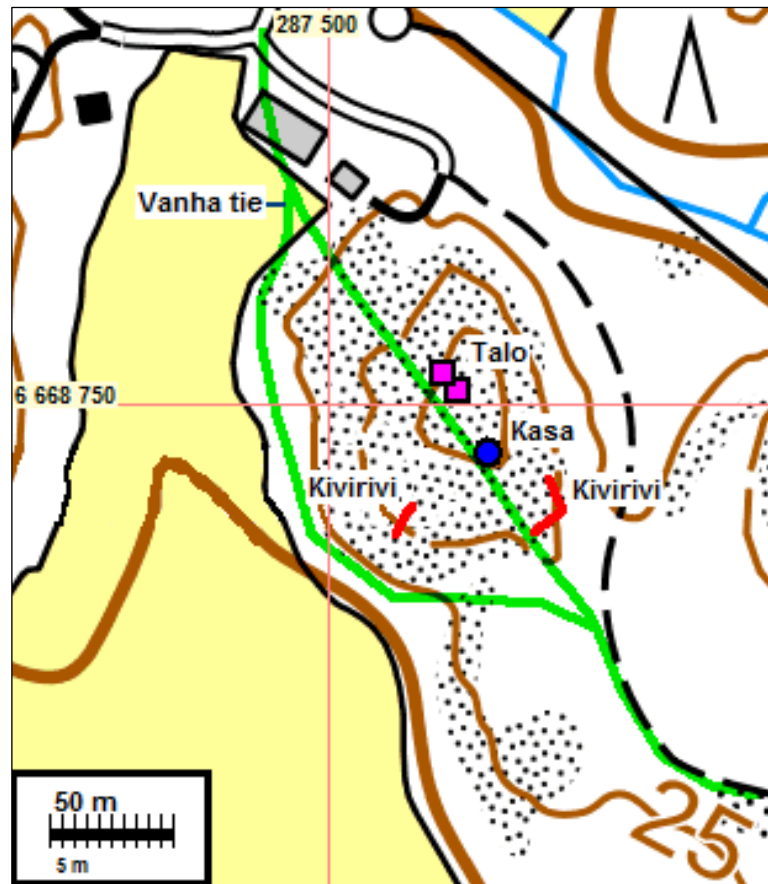
- Isojakokartalle on piirretty kallion poikki menevä tie jonka varrella talo sijaitsee. Kallion poikki on voinut mennä tie siellä olleen talon perustan ohitse – maaston ja topografian puolesta arvioituna, selviä jälkiä siitä ei erotu. Kalliokumpareen eteläpuolella sen sijaan näkyy nykyiseltä metsätieltä erkaneva, rinnettä alas avokallion kupeessa pellon laitaan kulkevan tien jäännös. Tien jäännös näkyy edelleen kallion länsipuolella, pellon ja kallion juuren välillä. Sen varsilla ei kuitenkaan ole mitään merkkejä taloista tms. On siis oletettava, että isojakokartalle piirretty tie kulkee kallion laen halki kaakosta pohjoislounaaseen ja kalliota kiertävä tie olisi myöhempi. Vanha talotontti olisi siten sijainnut vuonna 1780 kallionlaella, samalla paikalla mitä myöhemmillä kartoilla, kohdalla missä on nyt havaittavissa talonperusta. Talo on ilmeisesti purettu v. 1945 jälkeen kun uusi päärakennus on valmistunut.

Frankbölen vanha Talotontti on sijainnut kalliomäen laella. Paikalla on asuinrakennuksen perustuksen jäännös. Kalliomäen laella on harjoitettu paikoin viljelyä (ryyti- ja kasvimaat) ja siellä on raivauskivikoita. Mäen laen halki kaakosta luoteeseen on voinut kulkea tie. Toinen tie on kulkenut mäen eteläreunasta alas pellonlaitaa, mäen länsireunan tyveä pitkin

Muita rakennuksen jäänteitä alueella ei havaittu, vaikka senaatin kartan v. 1872 mukaan mäellä on ollut useita rakennuksia.



Frankbölen muinaisjäännösrajaus punaisella, talonperustan jäännös punainen neliö



Frankböle, havainnot.

Ote kartasta v. 1780



Ote kartasta v. 1841



Ote kartasta v. 1872





Rakennuksen perustan pohjoispään kivijalkaa



Rakennuksen perusta puiden alla. Länteen.



Rakennuksen perustan pohjoispäätä, länteen.



Rakennuksen perusta katajan takana, etelään.



Heinittynyt kivi- ja maakasa rakennuksen perustan eteläpuolella. Pohjoiseen.



Laen kaakkoisosassa olevan heinän peitossa olevan kivistin pohjoispäätä, etelään



Edellisen kuvan kivirivin kulmakohdasta pohjoiseen.



Laen lounaisreunalla olevan kivirivin koillispäätä, lounaaseen.  
Alla edellisen kuvan kivirivin eteläpäätä.





Rakennuksen perustan pohjoispuolella kalliorinteessä on loivempi laakso pohjoiseen, jossa ilmeisesti vanha tiepohja. Pohjoiseen.



Kalliomäen lännestä kiertäneen tien pohjaa kallion ja pellon välissä. Etelään.

## **2 RAASEPORI RAJAKARI**

Mjtunnus: uusi kohde  
 Laji: kiinteä muinaisjäännös  
 Tyyppi: raja  
 Ajoitus: historiallinen

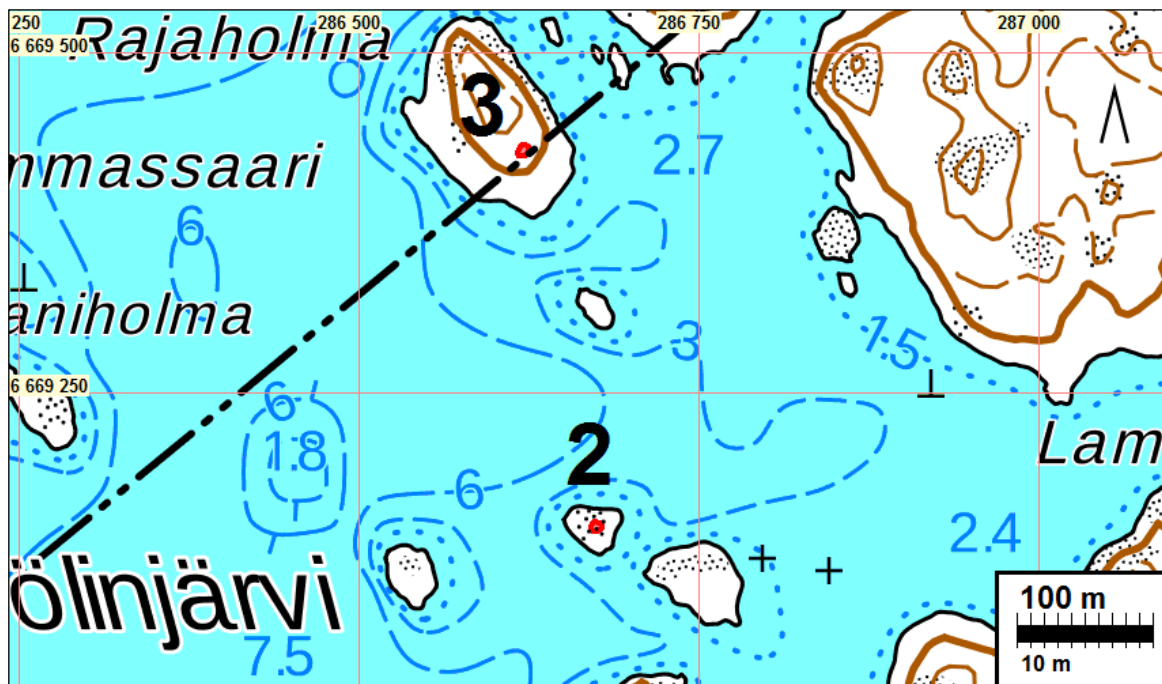
Koordin: N: 6669 152 E: 286 674  
 P: 6671 953 I: 3286 758

Tutkijat: Timo Jussila ja Johanna Rahtola 2016 inventointi.  
 Sijainti: Tenholan kirkolta n. 9 km luoteeseen.  
 Huomiot: Rajakivi on merkitty vuoden 1780 karttaan "Nro 11, Rajakivi". Raja sijaitsee Puontinpyölinjärven, pienessä saassa, Rajaholman ja Storholmenin saarien välissä.



Saaressa on yksittäinen suuri kivi, mikä mitä ilmeisimmin on karttoihin merkitty rajakivi nro 11.

Vuoden 1841 pitäjänkartalla (2012 11 Tenhola) paikalla on Salon ja Tenholan raja, mikä nykyään ja myöhemmissä kartoissa on pohjoisempänä. Mitä rajaa isojako-kartoissa tarkoitetaan? Tilan ja kylän raja kuitenkin siinä nykyisellä kohdin.



Vasemmalla: Rajamerkki Rajakari vuoden 1780 kartalla keltaisella piirretyn rajan kohdalla. Pitäjänkartalla v. 1841 siinä pitäjänraja.



V. 1780 kartan "Rajakivi nro 11" Puontpyölinjärven saarella. Kuvattu pohjoiseen. Merkintöjä siinä ei havaittu, joskaan sammalta ei kiven päältä poistettu.

### **3 RAASEPORI RAJAHOLMA**

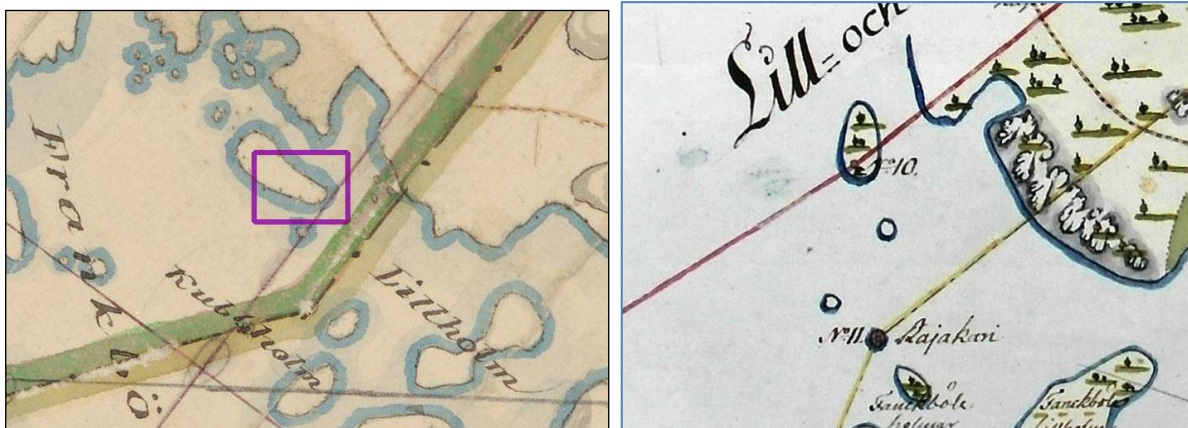
Mjtunnus: uusi kohde  
 Laji: kiinteä muinaisjäänös  
 Tyyppi: raja, rajamerkki  
 Ajoitus: historiallinen

Koordin: N: 6669 427 E: 286 621  
 P: 6672 228 I: 3286 705

Tutkijat: Timo Jussila ja Johanna Rahtola 2016 inventointi.  
 Sijainti: Tenholan kirkolta n. 9 km luoteeseen.  
 Huomiot: Rajamerkki sijaitsee Puontpyölinjärvessä olevassa Rajaholman saarella nykyisellä Salon ja Raaseporin rajalla sekä Frankbölen kylän rajalla. Rajamerkki on merkittynä vuoden 1780 kartalle, kartassa merkintä nro 10.

Rajamerkin jalustassa on kaksi kerrosta kiviä, ja latomus on neliön muotoinen, kooltaan 120 x 120 cm, korkeus n. 30 cm. Jalustan keskellä on pystykivi jonka korkeus on n. 70 cm. Rajamerkin jalusta on vahvasti sammaloitunut ja osittain varvikon peittämä.

kts. kartta sivulla 17.



Ote pitäjänkartasta 1841 ja v. 1780 kartasta



Rajamerkki itään.



Rajamerkki varvikon peittämä, pystykivi sen keskellä erottuu hyvin.



Rajamerkki kuvattuna kaakkoon.

#### **4 RAASEPORI GLIMMARSTENS RÅ**

Mjtunnus: uusi kohde  
 Laji: kiinteä muinaisjäänös  
 Tyyppi: raja, rajakivi  
 Ajoitus: historiallinen

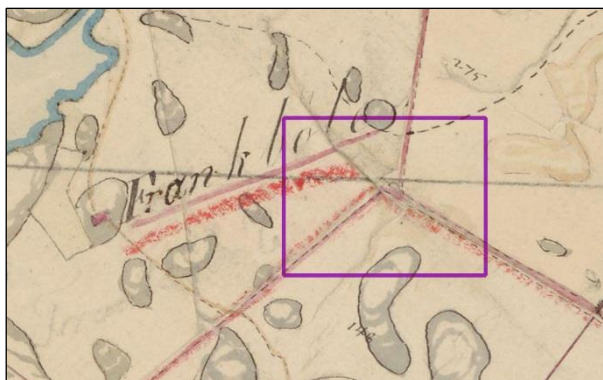
Koordin: N: 6668 837 E: 288 269  
 P: 6671 638 I: 3288 353

Tutkijat: Timo Jussila ja Johanna Rahtola 2016 inventointi.

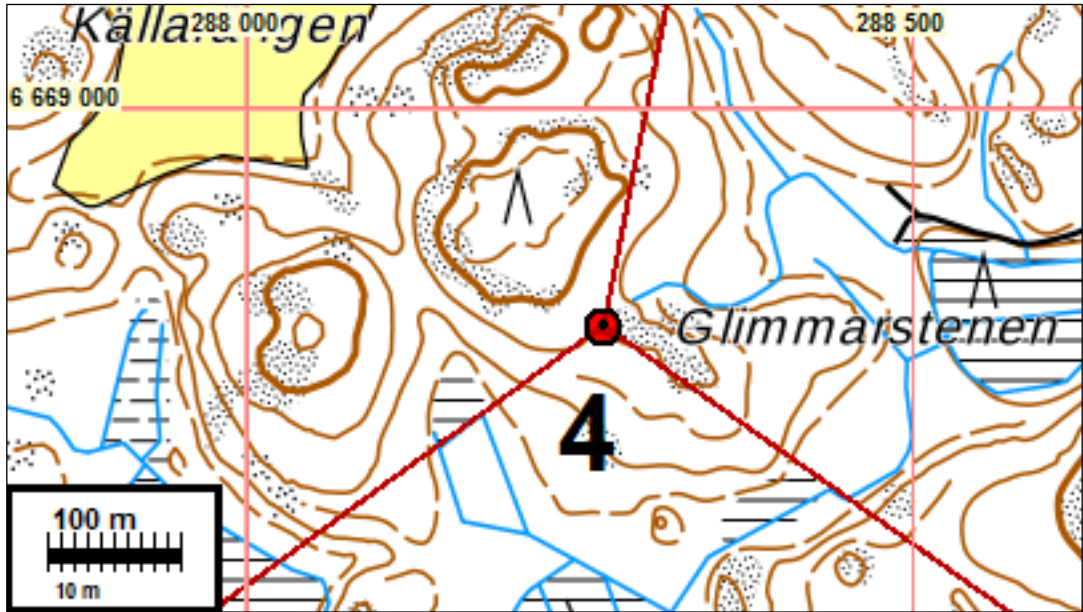
Sijainti: Tenholan kirkolta noin 8 km luoteeseen.

Huomiot: Raja on merkitty vuoden 1780 kartalle "Glimmarstens Rå" nro 1. Rajakivi on ollut merkinä Frankbyn Svenskbyn kylän rajasta.

Paikalla on nykyään hakkuuaukea. Kivi on huomattavan suuri siirtolohkare, mikä erottuu ympäristössä selvästi. Kivessä ei havaittu kaiveruksia tai hakkauksia.



Ote pitäjänkartasta vuodelta 1841 (vas), ote vuoden 1780 kartasta (oik)



Rajakivi kuvattuna itään.



Rajakivi kuvattuna kaakkoon.

## 5 RAASEPORI STORHOLMEN

Mjtunnus: uusi kohde  
 Laji: kiinteä muinaisjäännös  
 Tyyppi: työ- ja valmistuspaikka, hiilimiilut  
 Ajoitus: historiallinen

Koordin: N: 6668 667 E: 286 959  
 P: 6671 468 I: 3287 043

Tutkijat: Timo Jussila ja Johanna Rahtola 2016 inventointi.

Sijainti: Tenholan kirkolta noin 9 km länsi-luoteeseen

Huomiot: Puontpyölinjärvessä olevassa Storholmen saaren kaakkoisrannalla rantatörmällä todettiin seitsemän suurehkoa selkeää kuoppa ja kaivantoa, missä oli hiiltä pohjalta. Kuopat ovat todennäköisesti hiilihautoja. Osa haudoista on pyöreitä ja osa suorakaiteen ja soikean muotoisia. Ympäristössä on myös pienempiä kuopanteita ja kumpuja. Maaperä on lajittunutta hiekkaa, puusto on pääosin mäntyä.

1. N 6668668 E 286972  
 8 x 8 m, pyöreä, matalat vallit.

2. N 6668663 E 286967  
 4 x 4 m, pyöreä.

3. N 6668663 E 286955  
 4 x 4 m, pyöreä.

4. N 6668664 E 286958  
 1, 5 x 4 m suorakaiteen muotoinen.

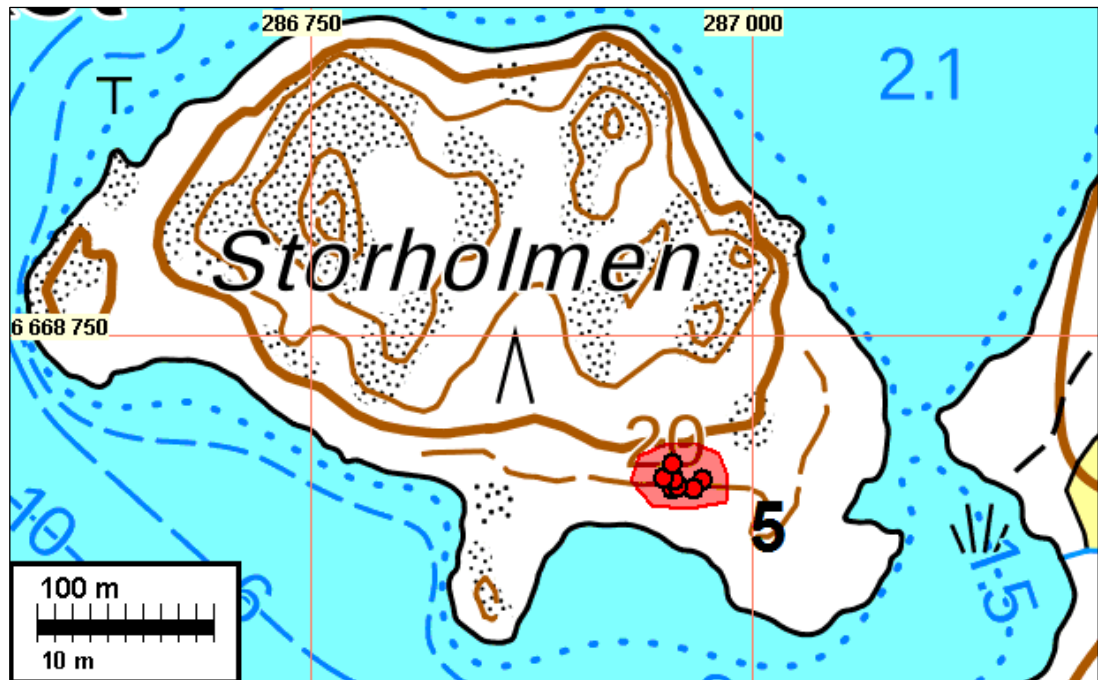
5. N 6668668 E 286956  
 8 x 3 m, suorakaiteen muotoinen.

6. N 6668669 E 286950  
 7 x 2,5 suorakaiteen muotoinen

7. N 6668677 E 286955  
 6 x 3 m suorakaiteen muotoinen



Kuopanteiden alue rantatörmällä (vas). Kuopanne rantatörmän reunalla. Kuvattuna kaakkoon (oik).



Kuopat punaisilla palloilla, muinaisjäännösrajaus punaisella.

## 6 RAASEPORI SVARTVIKSBERGS RÅ

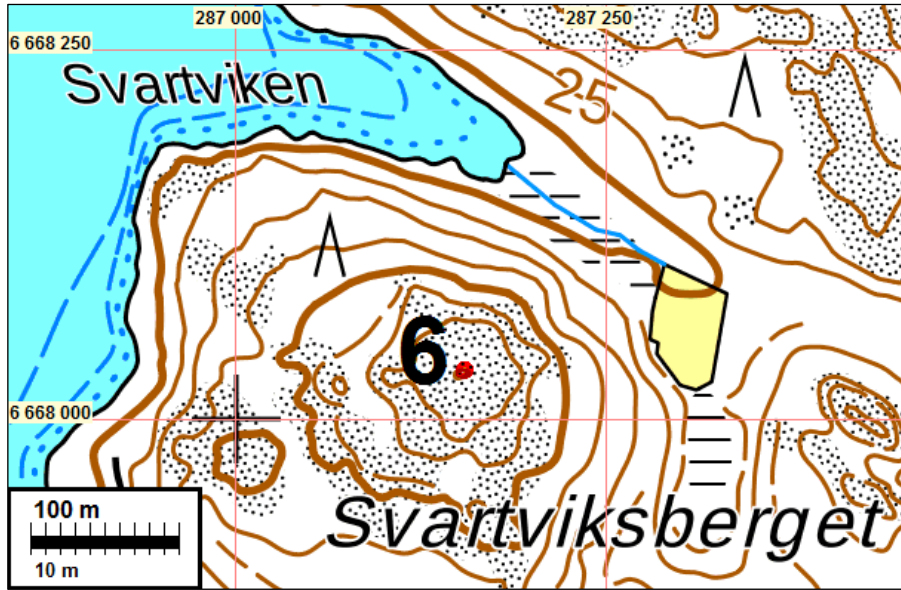
Mjtunnus: uusi kohde  
 Laji: kiinteä muinaisjäännös  
 Tyyppi: raja: kivi  
 Ajoitus: historiallinen

Koordin: N: 6668 033 E: 287 155 Z: 50  
 P: 6670 834 I: 3287 239

Tutkijat: Jussila & Rahtola 2016 inventointi  
 Sijainti: Paikka sijaitsee Tammisaaren keskustasta 20 km pohjoisluoteeseen, Puontpyölinjärven (Frankböleträsket) itärannalla  
 Huomiot: Korkean kalliomäen laen huipulla, kalliopohjalla on kivistä ladottu rajamerkki. Kyseessä on Frankbölen kylän ja Wästankjärns kylän välinen raja. Rajamerkki on merkitty v. 1780 karttaan nimellä No 4 Svartvikbergs rå. Paikalla on suurehko pystykivi ja sen itäpuolella pitkänomainen kiviröykkiö. Sen eteläkupeeseen on ladottu kiviä muodostaen ympyrämäisen pienen kivimuurin. Se vaikuttaa nykyaikaiselta eli rajamerkkiä olisi "muokattu" alkuperäisestä. Viisarikiviä en havainnut.



Ote v. 1780 kartasta



Rajamerkki etelästä.



Rajamerkki idästä.





Rajamerkki pohjoisesta.



Rajamerkki kallion laella, lännestä.

### **Muut havainnot**

### **7 RAASEPORI FRANKBÖLE TORP**

Mjtunnus: uusi kohde  
 Laji: muu kulttuuriperintökohde (ei muinaismuistolailla suojeltava – kaavoittaja päättää S-merkinnästä)  
 Tyyppi: asuinpaikka: torpanpaikka  
 Ajoitus: historiallinen

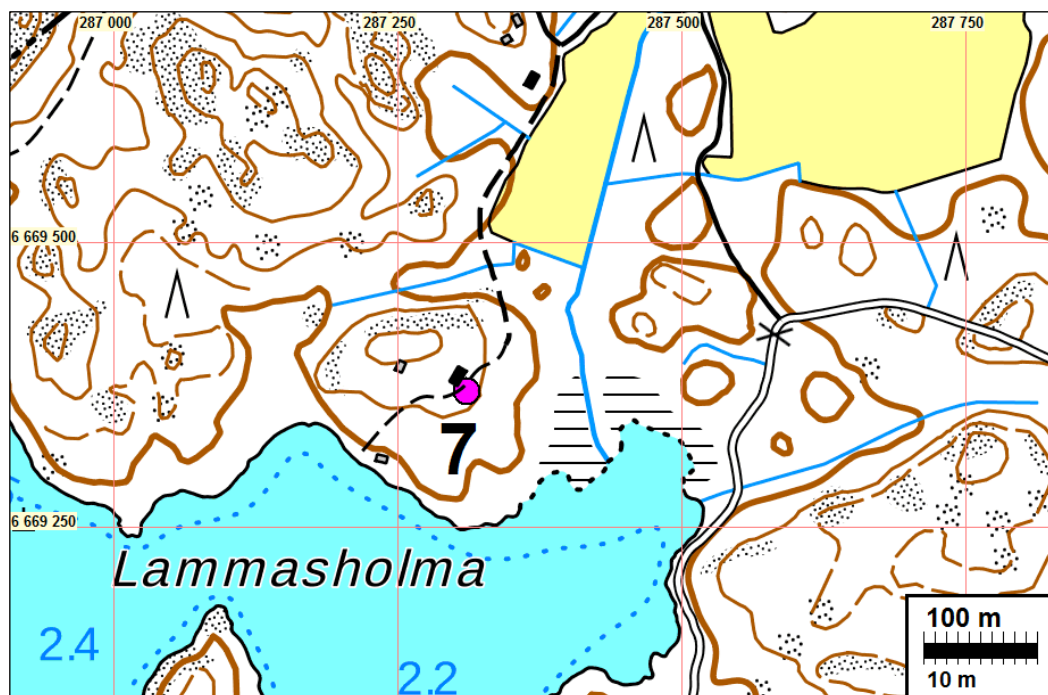
Koordin: N: 6669 369 E: 287 311 Z: 50  
 P: 6672 170 I: 3287 395

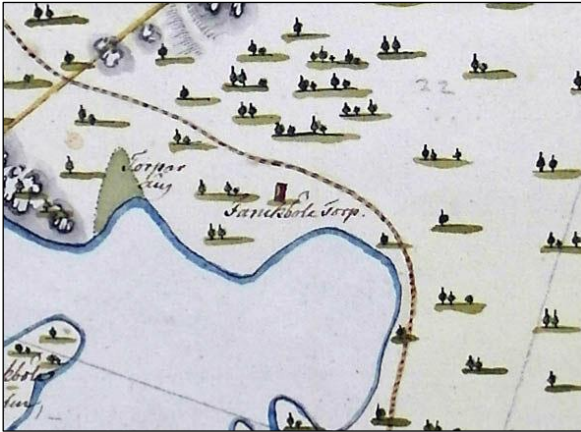
Tutkijat: Jussila & Rahtola 2016 inventointi  
 Sijainti: Paikka sijaitsee Tammisaaren keskustasta 21 km pohjoisluoteeseen, Puontpyölinjärven (Frankböleträsket) koillisrannalla

Huomiot: Vuoden 1780 kartalle on merkitty Frankböle torp Frankbölen talon pohjoispuolisen Frankböleträstin lahden pohjoisrannalla olevaan niemekkeeseen. Kartta on piirretty hieman ylimalkaisesti - vain rajat ovat mittatarkat - mutta torppa paikantuu siinä jokseenkin paikalla olevan nykyisen vanhan rakennuksen kohdille. Kuninkaankartalle torppaa ei ole merkitty.

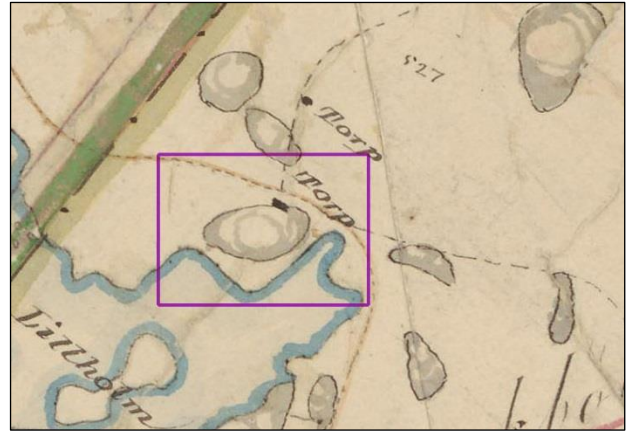
1840-luvun pitäjänkartalla torppa sijoittuu kallion pohjoislaidalle, hieman pohjoisemmaksi missä nykyinen rakennus. Vuoden 1872 senaatinkartalla talo on täsmälleen samalla paikalla kuin nykyisin. Sen vieressä on pari ulkorakennusta. Vuoden 1966 peruskartalla paikalla on neljä rakennusta, kaikki merkitty asumattomiksi. Siinä talo on samalla paikalla kuin nyt ja senaatinkartalla.

Paikalla on siis edelleen vanha ja hyväkuntoinen asuinrakennus ja sen itäpuolella kauempana vajarakennus. Torppa on kallioisella mäellä - kalliopinta laella, rakennuksen kohdalla on lähellä maan pintaa paikoin paljaana esillä. Torpan ympäristö on heinittynyt ja pusikoitunut. En havainnut missään aiempaan rakennukseen viittaavia merkkejä kuin mitä peruskartalle 1966 on merkitty. Torppa tuskin on sijainnut nykyistä pohjoisempana, mihin pitäjänkartta 1840-luvulta viittaa. Maaston ja topografian puolesta ja myöhempien karttojen mukaan torppa olisi aina sijainnut jokseenkin nykyisellä paikallaan. Jossain heinikossa ja pusikoituneessa ympäristössä voisi periaatteessa sijaita (ohuessa) maaperässä kerrostumia vanhimmasta asutuksesta paikalla. En kuitenkaan katsoisi paikkaa muinaisjäännökseksi vaan muuksi kulttuuriperintökohteeksi.





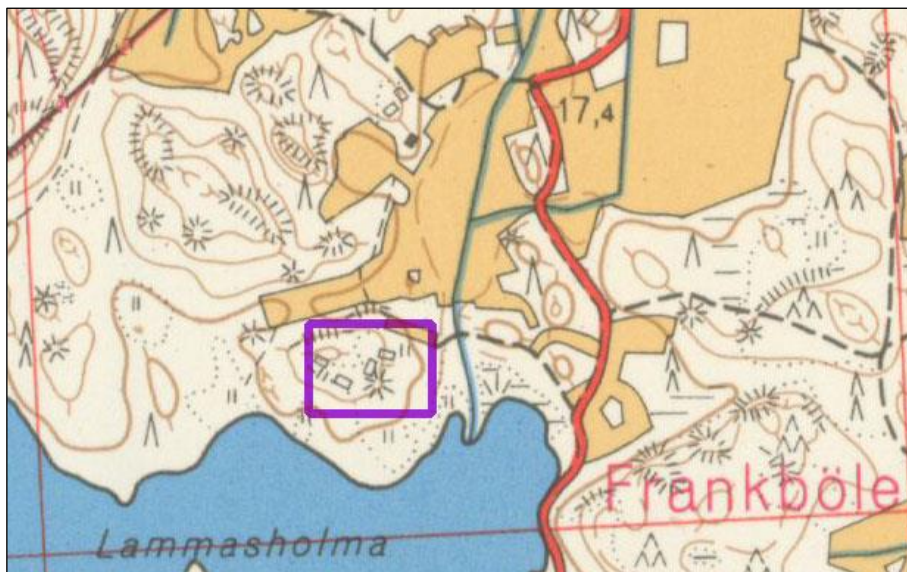
Ote kartasta vuodelta 1780.



Ote pitäjänkartasta vuodelta 1841.



Ote senaatin kartasta v. 1872



Vanha torpan paikka sinisen suorakaiteen sisällä vuoden 1966 peruskartalla.



Torpanpaikkaa etelästä.

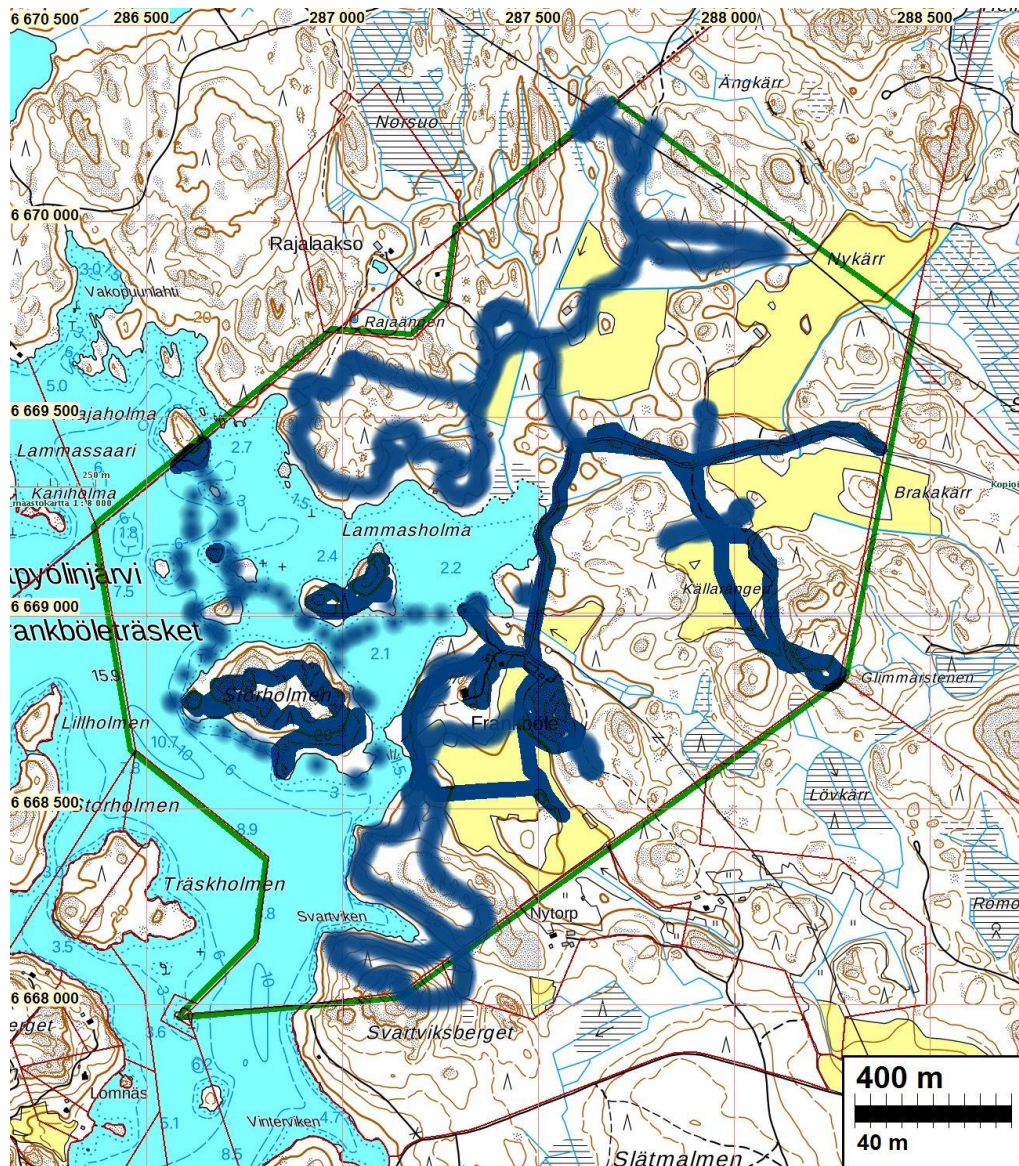


Torpanpaikka lounaasta.



Torpanpaikkaa lännestä.

## Liite, maastossa tarkemmin tarkastetut alueet



Tutkimusalueen rajaus vihreällä, maastossa kuljettua alue sinisellä.