

Siikajoki-Raahe 110 kV voimajohtolinjareitin muinaisjäännösinventointi 2016



Teemu Tiainen
Timo Sepänmaa



Tilaja: Fingrid Oyj

Sisältö

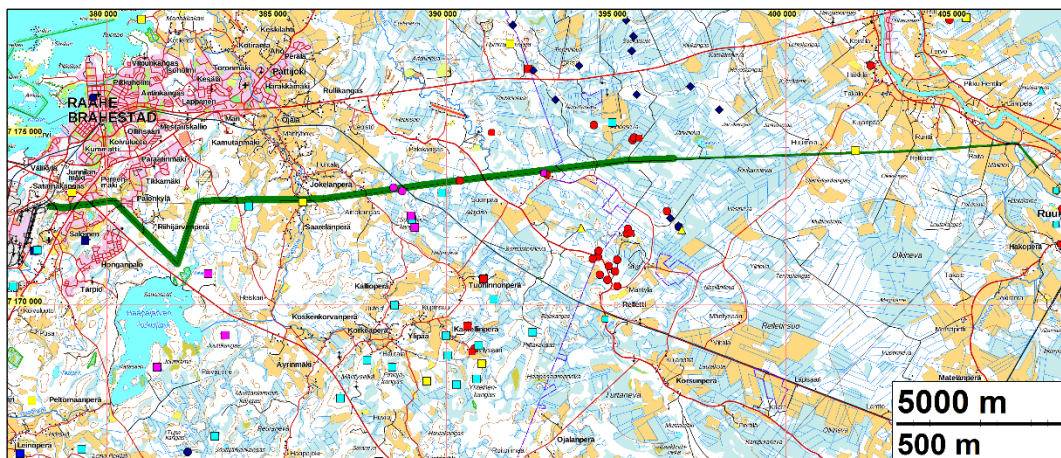
Perustiedot	2
Yleiskartat	4
Vanhoja karttoja	9
Inventointi	10
Tulos	12
Lähteet	12
Muinaisjäännökset	13
1 RAAHE KORKEAKANGAS.....	13
2 RAAHE MYLLYKANGAS.....	16
3 RAAHE KAIVOSNEVA	18
4 RAAHE KAIVOSNEVA 2	20
5 RAAHE LAITASUO	22
6 RAAHE KALLIONEVA 2	24
Muut kohteet	26
7 RAAHE KALLIONEVA.....	26

Kansikuva: (3) Kaivosneva. Varhaismetallikautinen asuinpaikka sijaitsee kivisen mäen länsipuolella, kuvan keskivaiheilla. Kuvattu mäen päältä länteen, kohti asuinpaikkaa.

Perustiedot

- Alue:* Siikajoki-Raahe 110 kV voimajohtolinjan läntinen osuus Siikajoen Kallionevan tasalta Raaheen. Inventoidun voimajohtolinjan pituus on noin 18 km.
- Tarkoitus:* Selvittää sijaitseeko voimajohtolinjan reitillä, tai sen välittömässä läheisyydessä kiinteitä muinaisjäänöksiä tai suojeltavaksi katsottavia kulttuurihistoriallisia jäänkeitä.
- Työaika:* maastotyö: 4.-6.10.2016.
- Kustantaja:* Fingrid Oyj.
- Tekijät:* Mikroliitti Oy, Teemu Tiainen ja Timo Sepänmaa.
- Aiemmat tutkimukset:* T.I. Itkonen 1949 ei määritelty, E. Hyypä 1950 ei määritelty, Paula Purhonen 1974 tarkastus, Mika Sarkkinen 1997 inventointi, Timo Jussila ja Timo Sepänmaa 2013 ja 2014 inventointi.
- Tulokset:* Voimajohtolinjalta ja sen välittömästä läheisyydestä tunnettiin entuudestaan yksi kiinteä muinaisjäänös (raportin kohdenro 1) *Korkeakangas* ja yksi löytöpaikka (7) *Kallioneva*. Molemmat ajoittuvat varhaismetallikauteen ja sijaitsevat Raahessa. Lokakuussa 2016 tehdyssä muinaisjäänösinventoinnissa alueelta löydettiin viisi uutta kiinteää muinaisjäänöstä. (2) *Myllykangas* on ajoittamaton kiviröykkiö, (3) *Kaivosneva* on varhaismetallikautinen asuinpaikka (4) *Kaivosneva 2* on varhaismetallikautinen liesi. Kohteet (5) *Laitasuo* ja (6) *Kallioneva 2* ovat kivikautisia asuinpaikkoja.

Voimajohtolinjalta tai välittömästi sen läheisyydessä sijaitsee kuusi kiinteää muinaisjäänöstä ja yksi irtolöytökohde.



Vihreä viiva on uusittava voimajohtolinja. Inventoitu linjaosuus on merkattu paksummalla viivalla linjan länsiosaan, kattaen noin puolet koko voimajohtolinjasta. Alueen muinaisjäännökset on merkattu eri symbolein.

Selityksiä:

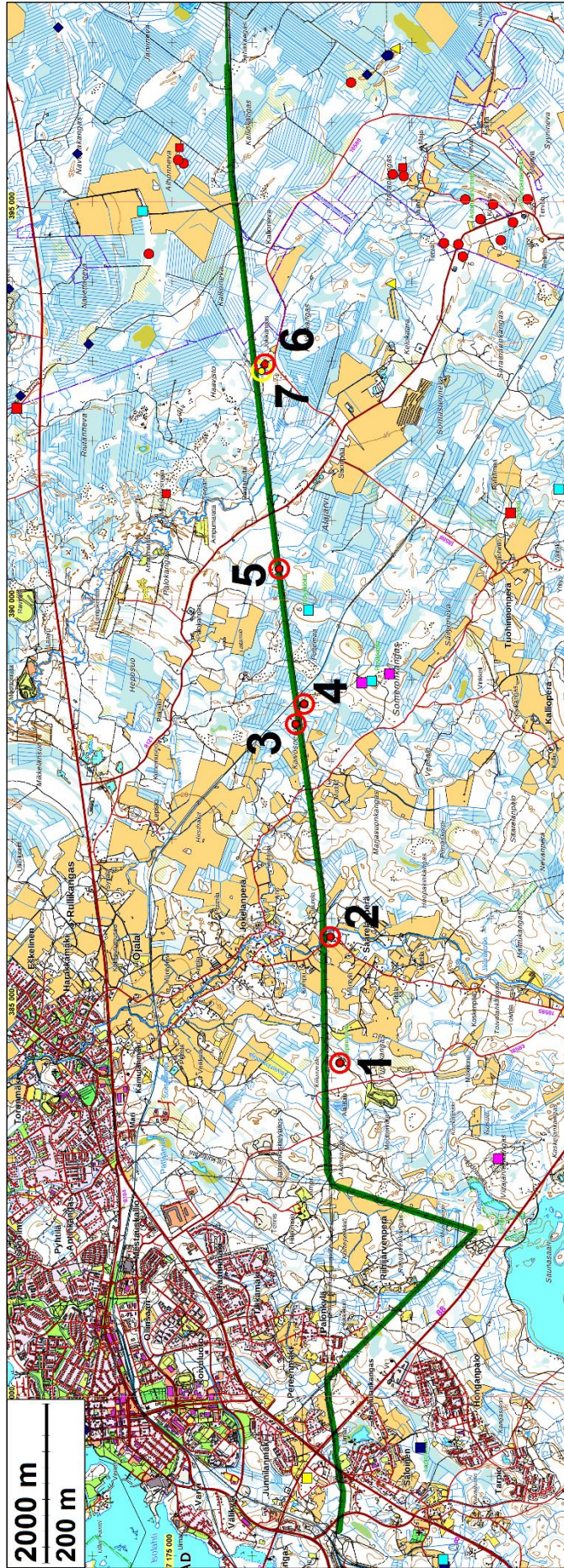
Koordinaatit ja kartat ovat ETRS-TM35FIN koordinaatistossa (Euref) ellei muuta mainittu. Maastokartat Maanmittauslaitoksen maastotietokannasta 10/2016. Muinaisjäännösrekisteri on tarkastettu 10/2016. Valokuvia ei ole talletettu mihinkään viralliseen arkistoon eikä niillä ole mitään kokoelmattunusta. Valokuvat digitaalisia. Valokuvat ovat tallessa Mikroliitti Oy:n serverillä. Kohteiden numeerointi on epävirallinen ja vain tämän raportin karttavitteiksi.



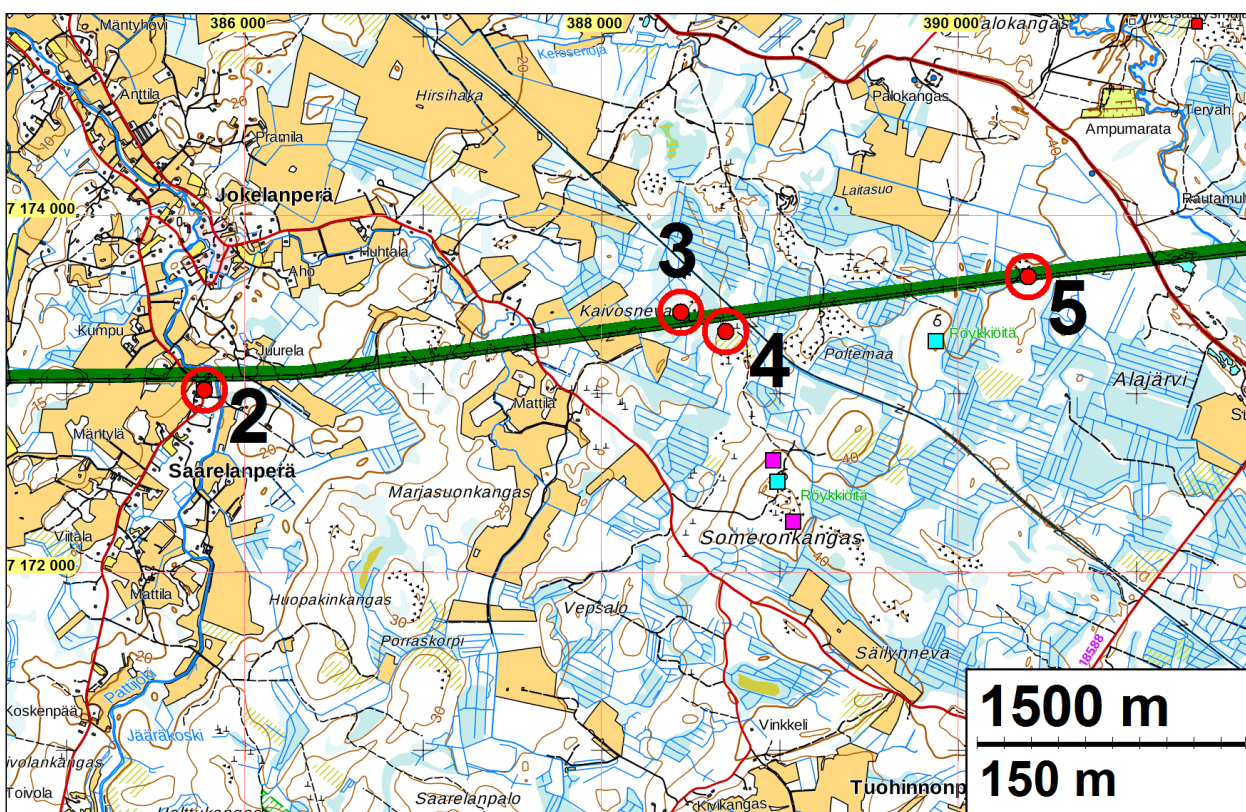
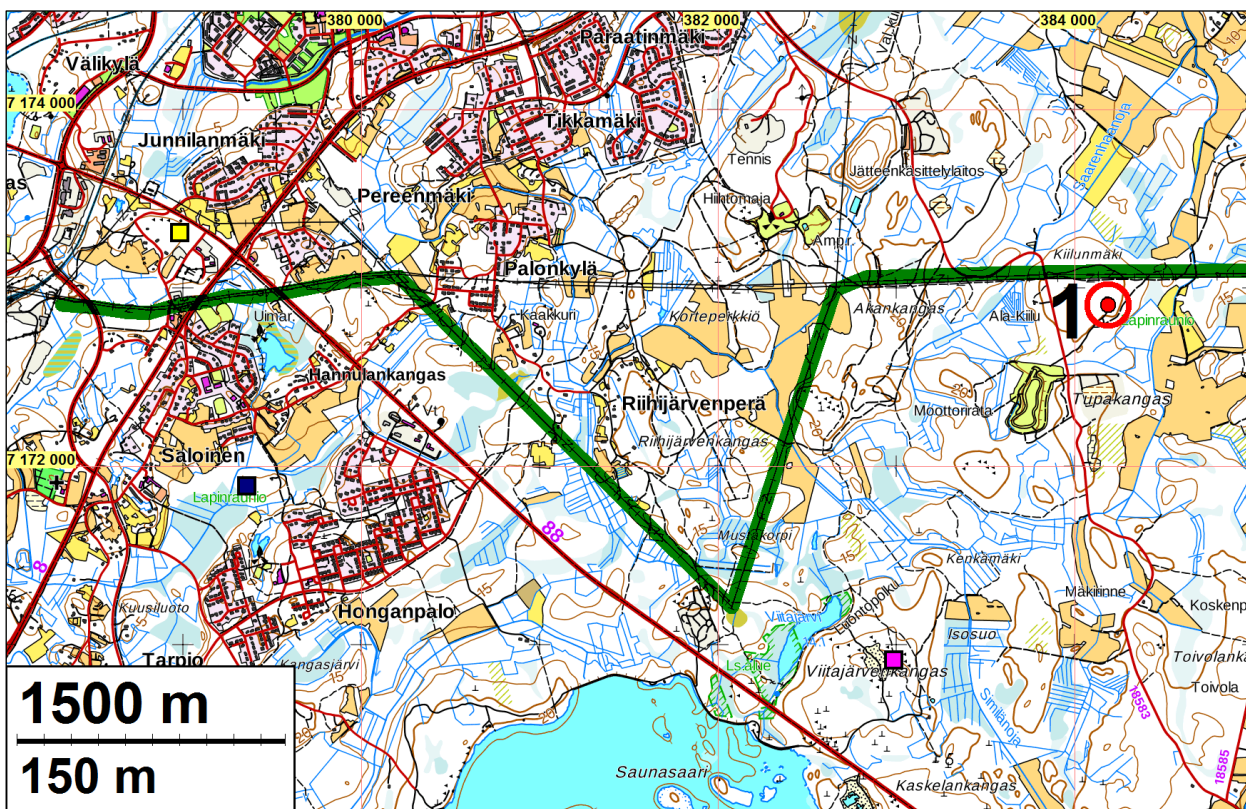
Yllä: Yleiskuva Mustakorvenkankaalta, inventoidun linjan eteläisimmältä kohdalta, Haapajärven tekojärven pohjoispuolelta. Luoteeseen. *Alla:* Suunniteltua voimajohtolinjaa Jokelanperällä, Marjasuonkankaan pohjoislaidalla. Itäkoilliseen.

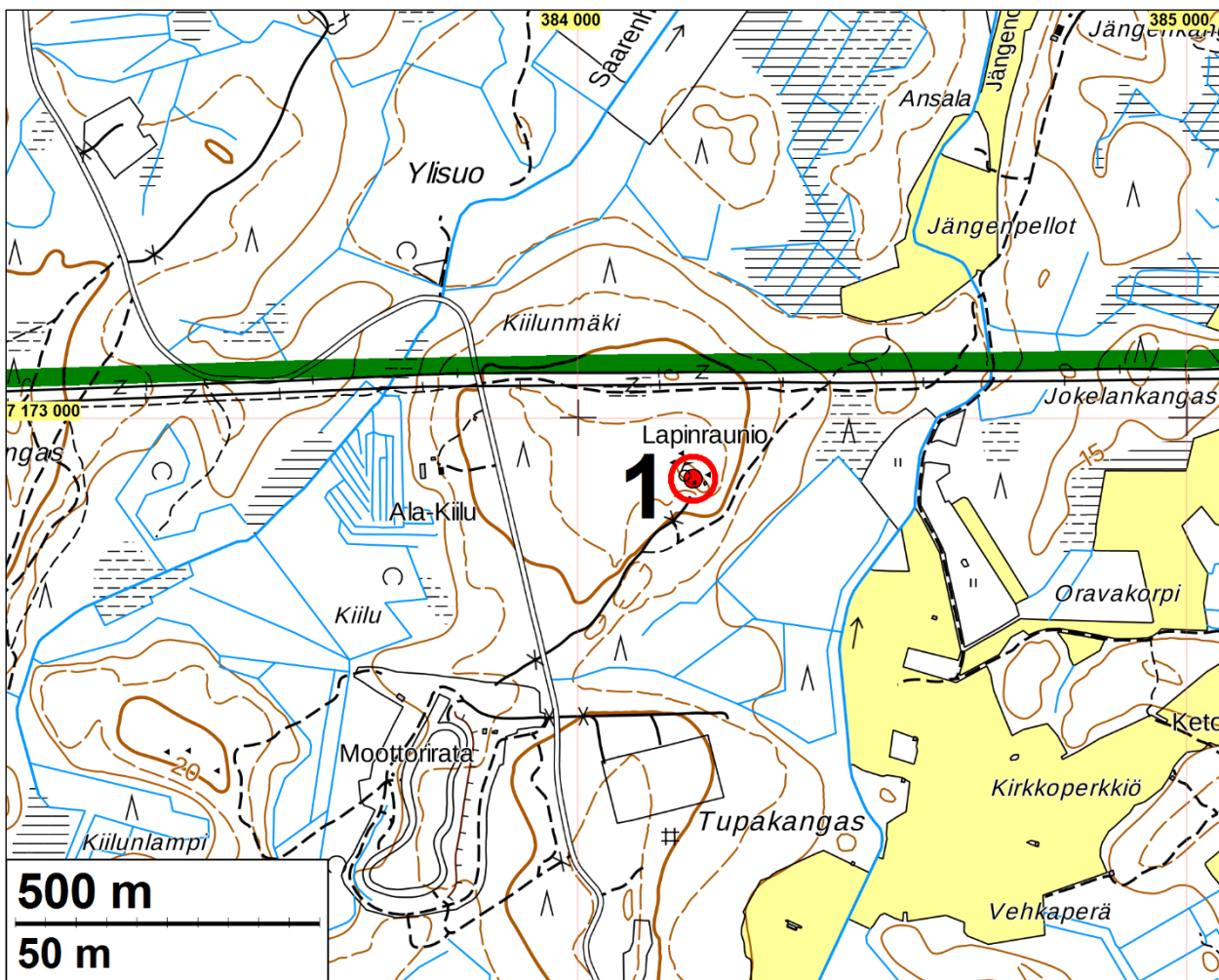
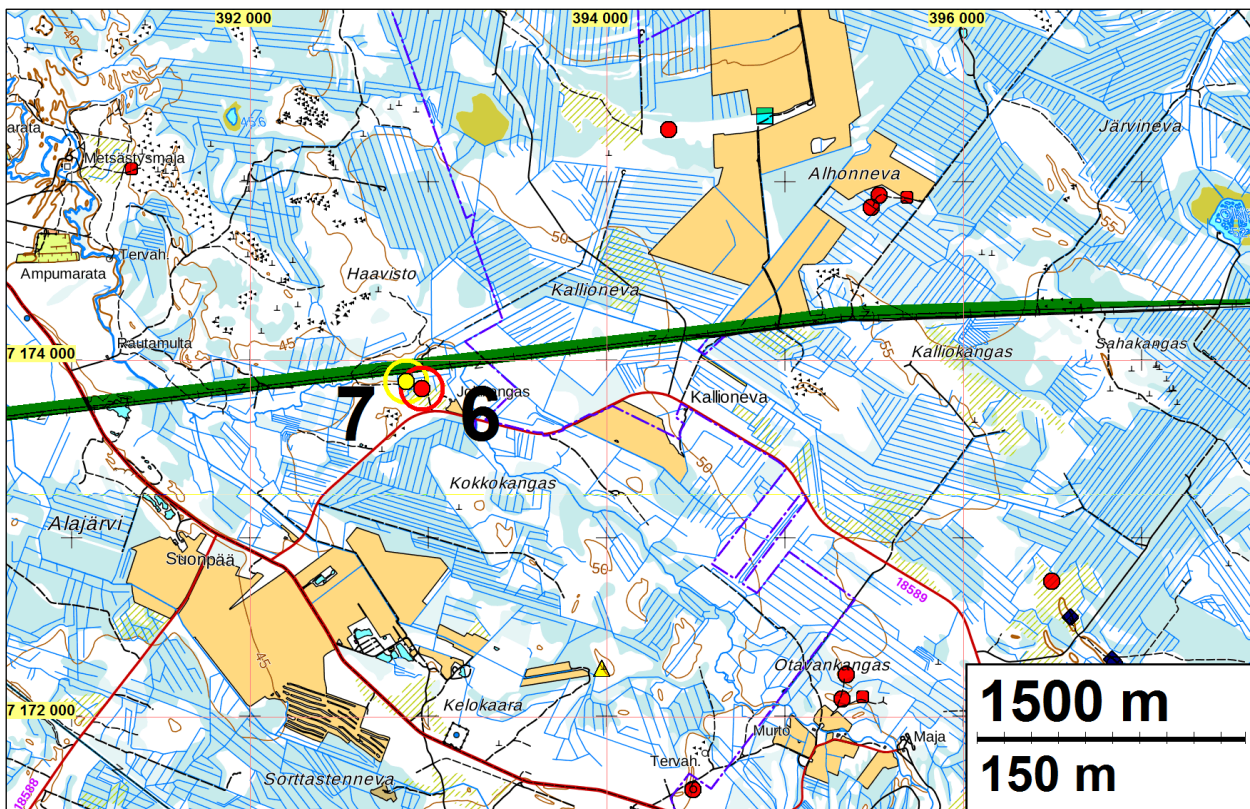


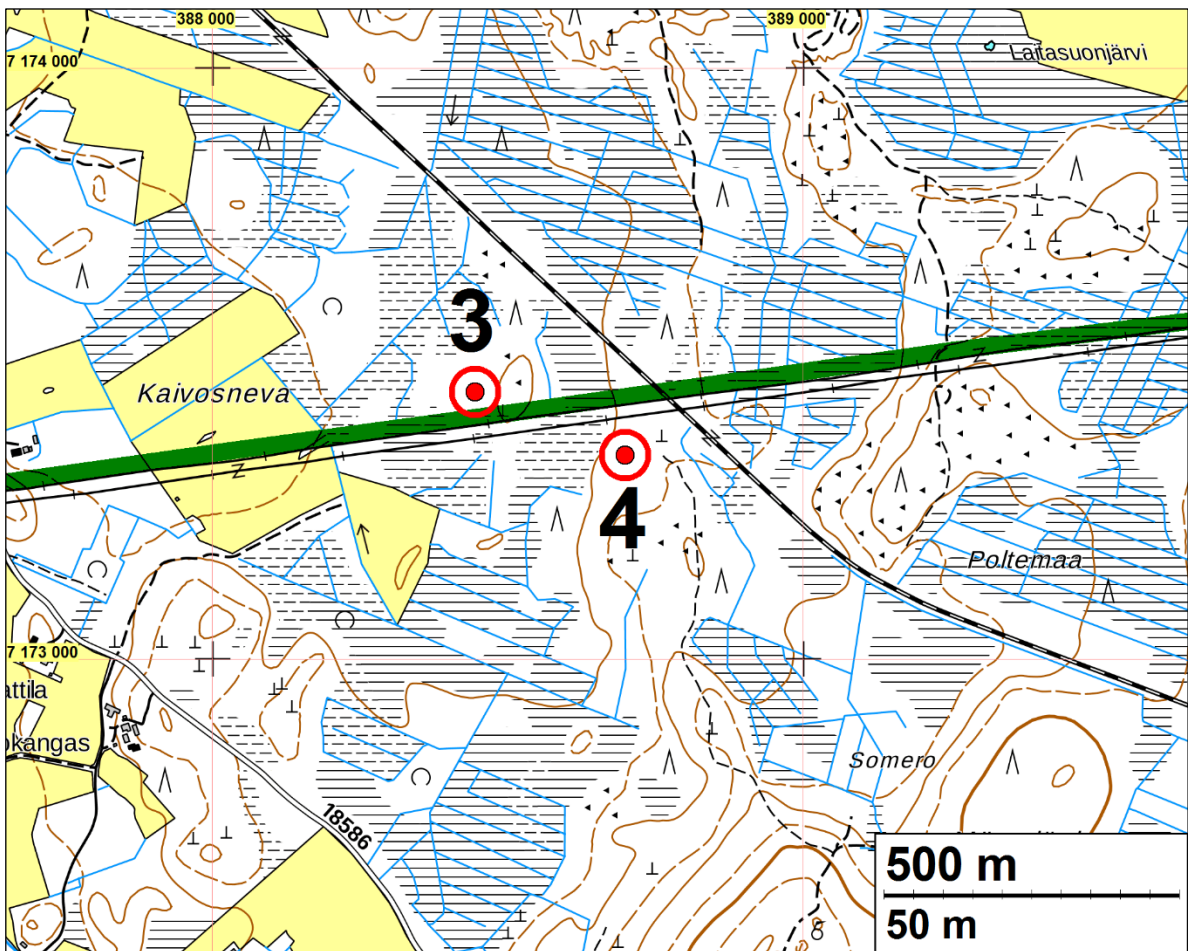
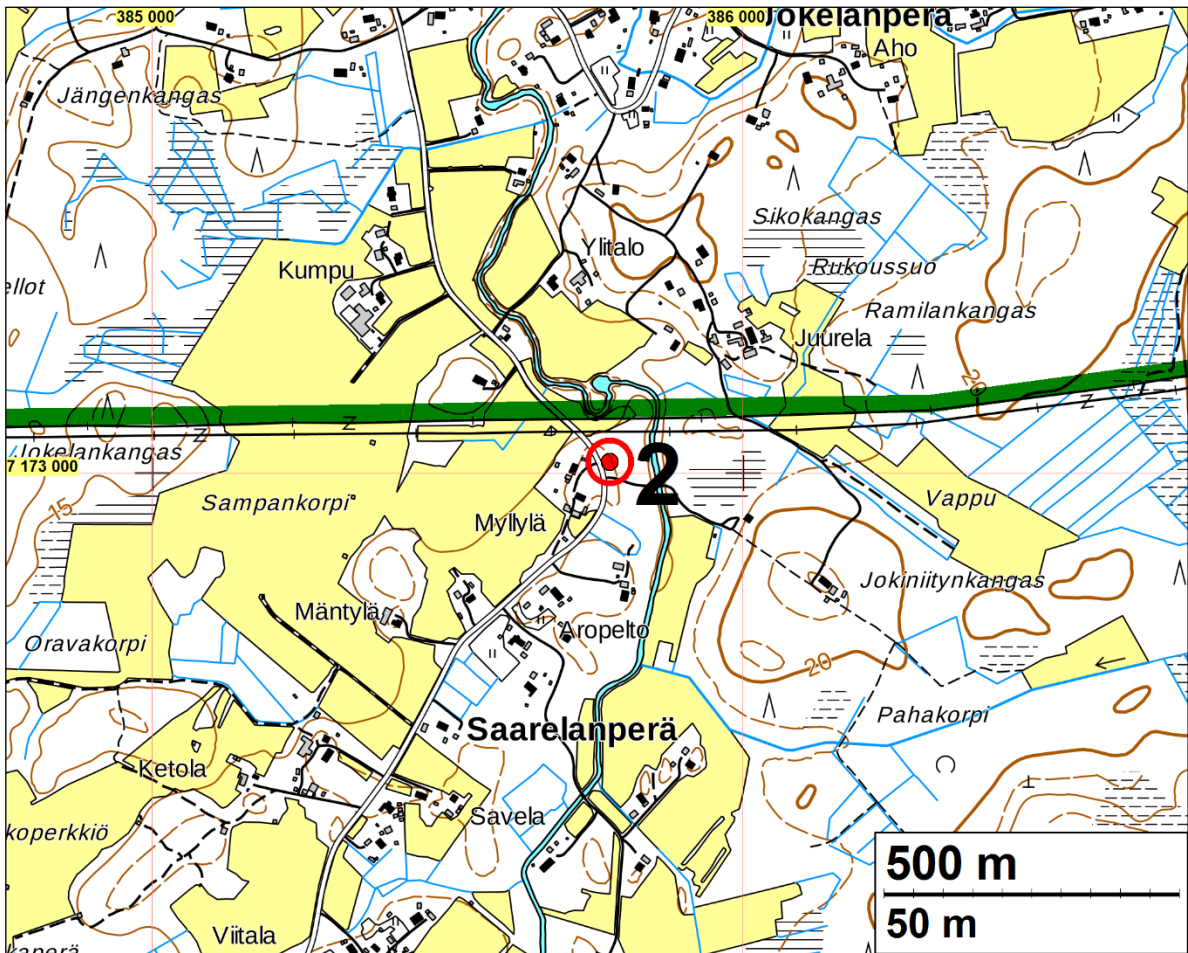
Yleiskartat

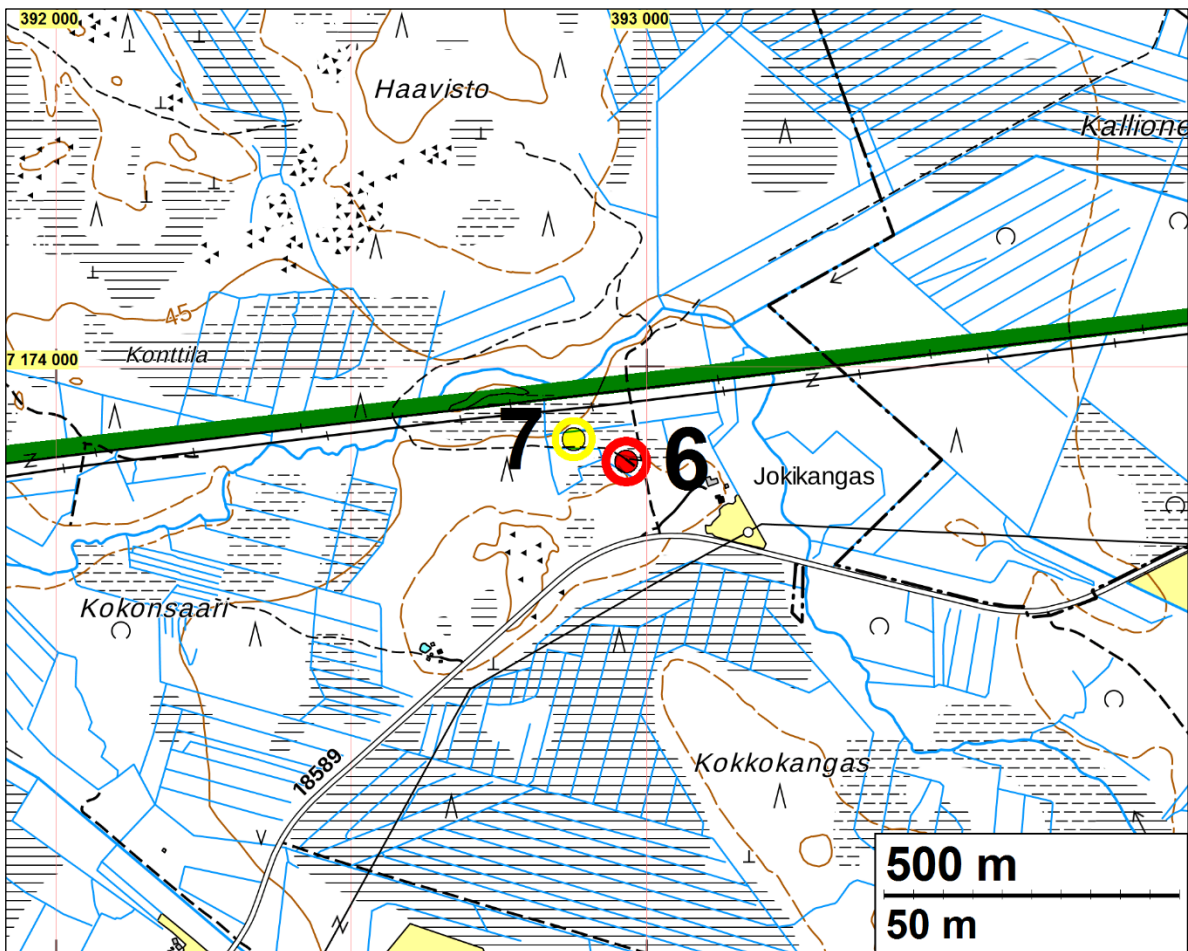
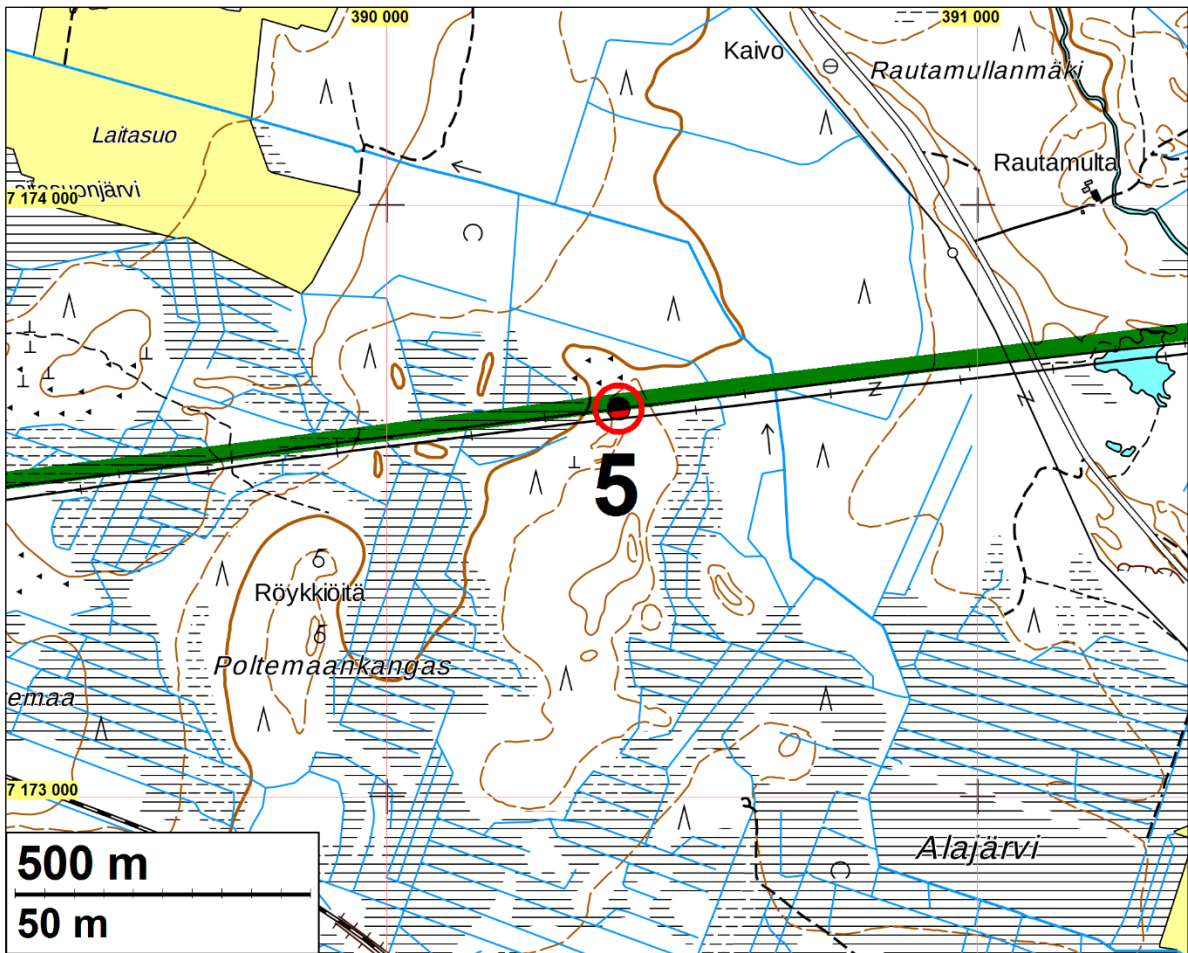


Selitykset yleiskarttoihin. Vihreä viiva on inventoitu voimajohtolinja. Kartan numerot viittaavat raportin kohdenumeroihin – punaiset pallot punaisten ympyröiden sisällä ovat kiinteitä muinaisjäännöksiä, keltainen pallo ja ympyrä on irtolöytöpaikka. Numeroimattomat eriväriset symbolit osoittavat lähialueen muinaisjäännöksiä.

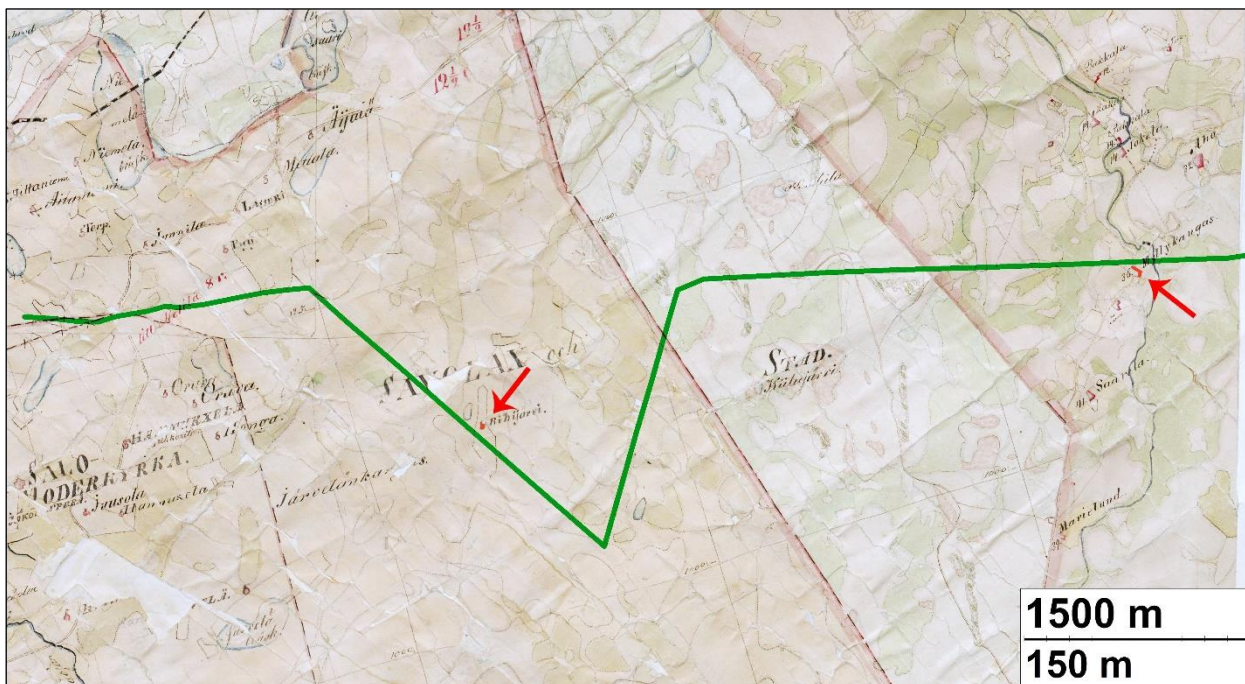




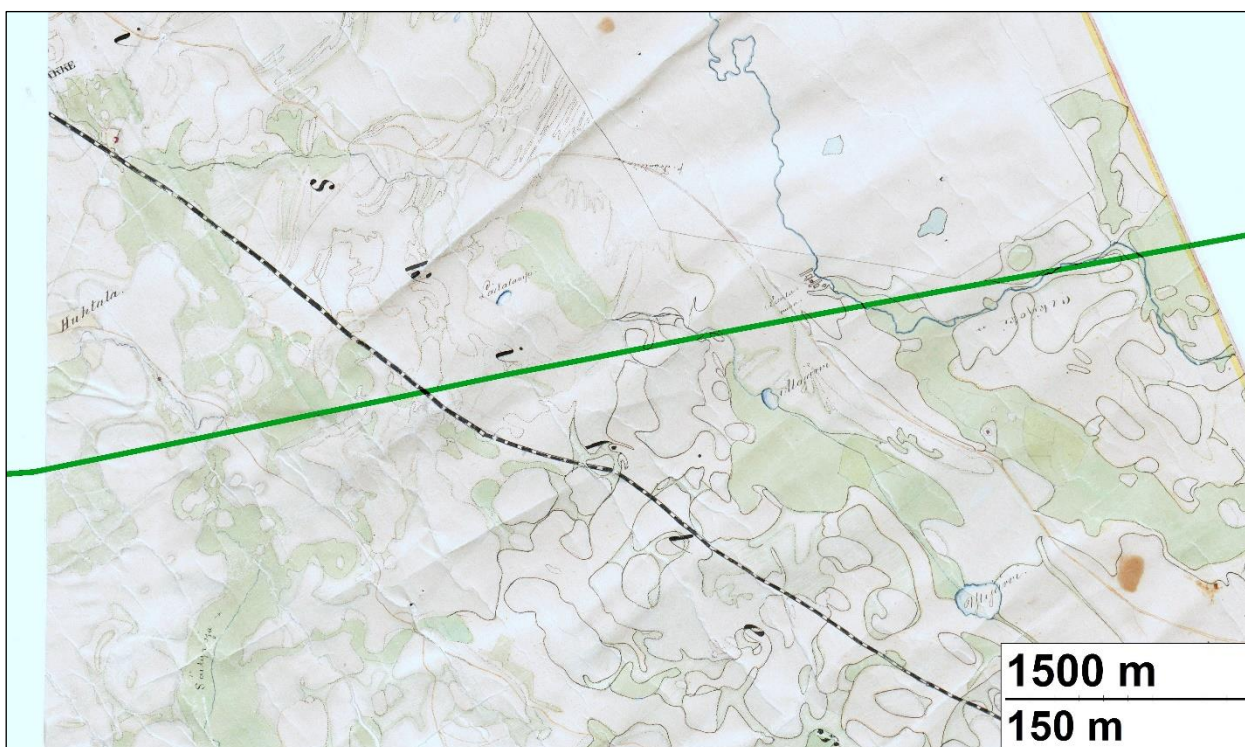




Vanhoja karttoja



Ote vuoden 1844 pitäjänkartasta (2441 08). Kartta kuvaa inventoidun linjan (vihreä viiva) länsiosaa. Punaiset nuolet osoittavat lähimpiä taloja koko linjalta (läntisempi Rihijärvi ja itäisempi Myllykangas). Molemmat talot sijaitsivat yli 120 metrin päässä voimajohtolinjasta.



Ote vuoden 1844 pitäjänkartasta (2441 11). Kartta kuvaa inventoidun linjan (vihreä viiva) keskiosaa, Raahen itälaitaa.



Ote vuoden 1846 pitäjänkartasta (2441 11). Kartta kuvaa inventoidun linjan itäosaa, Siikajoen puolta. Alue on ollut asumatonta suo- ja metsämaastoa. Vihreä viiva merkkää inventoitua voimajohtolinjaa.

Inventointi

Fringrid Oyj suunnittelee uuden 110 kV voimajohtolinjan rakentamista Siikajoen (Ruukki) ja Raahen (Satamakangas) välille. Voimajohtolinjan kokonaispituus on noin 31 km ja se rakennetaan olemassa olevan voimajohtolinjan viereen. Pohjois-Pohjanmaan museo antoi hankkeesta lausunnon 28.7.2016, minkä mukaan suunnitteilla oleva voimajohtolinja tulee inventoida arkeologisesti. Museon lausunnossa todetaan, että Mikrolinjat Oy:n alueen itäosassa vuosina [2013](#) ja [2014](#) tekemät muinaisjäännösinventoinnit ovat riittävät, mutta linjan länsiosaa tulee inventoida arkeologisesti noin 18 km matkalta. Arkeologisesti inventoitavasta voimajohtolinjasta noin 2,5 km sijoittuu Siikajoen puolelle (linjan itäpäässä), loput noin 15,5 km siitä sijoittuu Raaheen.

Fringrid Oyj tilaisi voimajohtolinjan muinaisjäännösinventoinnin Mikrolinjat Oy:ltä. Teemu Tiainen ja Timo Sepänmaa tekivät muinaisjäännösinventoinnin maastotyön 4.-6.2016 tutkimuksen kannalta hyvissä olosuhteissa.

Voimajohtolinjan reitti alkaa lännestä Raahen Satamakankaan eteläosasta kulken suoraan itään. Poikkeuksena voimajohtolinjan reitin itä-länsi suunnasta tekee noin 4,5 km:n mittainen kolmiomainen mutka Raahen Palonkylässä-Riihijärvenperällä. Palonkylältä linja kääntyy kaakkoon noin 2,6 km pituiselle osuudelle, minkä jälkeen linja kääntyy koilliseen, saavuttaen ”alkuperäisen” itä-länsi suuntaisen voimajohtolinjan noin 1,9 km etäisyydellä. Tämän jälkeen voimajohtolinjan reitti kulkee kutakuinkin itään Siikajoen Kallionevan-Kalliolehteen tasalle saakka.

Voimajohtolinjan kohdalta ja sen välittömästä läheisyydestä tunnetaan entuudestaan yksi kiinteä muinaisjäännös *Korkeakangas* (mj-rek 678010012) sekä yksi löytöpaikka *Kallioneva* (mj-rek 582040010). Molemmat kohteet ajoittuvat varhaismetallikauteen ja ne sijaitsevat Raahessa.

Korkeakankaalla on kivilatomuksia ja kivikkoon tehtyjä kuoppia, Kallionevalta on löydetty muinaisuuden kärkikappale.

Voimajohtolinjan länsipää Raahessa sijoittuu korkeustasolle noin 8 metriä. Itäpäässä Siikajoella linja puolestaan sijoittuu korkeustasolle noin 53 metriä. Karkeasti alueen korkeussijainti sijoittuu Itämeren rannansiirtymiskronologian perusteella rautakauden loppupuolelta (n. 800 jKr. / 8 m mpy) kivikauden ja pronssikauden taitteeseen (n. 2000 eKr. / 45 m mpy) ja myöhäiselle kivikaudelle 50 metrin korkeustasoa korkeammilta osin. Seutukunnalla röykkiöitä alkaa esiintymään 25 m korkeustasolta ylöspäin, joskin joitain yksittäisiä sijaitsee hieman alemmillakin tasoilla.

Voimajohtolinjan sijoittuu vanhan Salon (myöh. Saloinen) suurpitäjän alueelle. Salon seurakunta on perustettu keskiajalla, 1300-luvun alussa. Pitäjä itsessään voi toki olla tätäkin vanhempi.

Edellä esitettyjen tietojen perusteella koko arkeologisesti inventoitava voimajohtolinja on potentiaalista aluetta uusien, entuudestaan tuntemattomien esihistoriallisten ja historiallisen ajan muinaisjäännösten löytymiseksi.

Inventoinnin valmisteluvaiheessa aluetta kuvaavista vanhoista kartoista tarkastettiin vuosina 1844 ja 1846 laaditut pitäjänkartat sekä vuosien 1953 ja -54 peruskartat (katso lähdeluettelo). Vuoden 1844 pitäjänkartta kuvaa voimajohtolinjan länsipäätä. Voimajohtolinja kulkee vanhan Raahen ja Salon kirkonkylän välitse. Kyseisestä kartasta näkee, että linjaa lähinnä tulevat talot ovat Rihijärvi ja Myllykangas ja nekin ovat yli 120 metrin etäisyydellä linjasta. Voimajohtolinjan reitti, sen keski- itäosaltaan, kulkee vanhojen karttojen perusteella asumattomassa korvessa.

Ennen muinaisjäännösinventoinnin maastotöitä Maanmittauslaitoksen laserkeilausaineistosta laadittiin maastomalli. Maastomallin avulla voi havaita lähinnä historialliseen aikaan ajoittuvia muinaisjäännöksiä, kuten esimerkiksi puolustusvarustuksia, terva- ja hiilihautoja. Laadituista maastomalleista on mahdollista havaita myös esihistorialliseen aikaan ajoittuvia muinaisjäännöksiä, lähinnä pyyntikuoppia ja asumuspainanteita. Kaikkia jäännöksiä ei kuitenkaan laadituista maastomalleista näe. Maastomalleista tehdyistä havainnoista yksikään ei voimajohtolinjan reitillä osoittautunut muinaisjäännökseksi.

Maastossa voimajohtolinja tarkastettiin kattavasti (katso liite inventoinnissa tarkastetut alueet). Tarkastamatta maastossa jätettiin lähinnä kosteita suoalueita sekä kyntämättä olevia peltoja.



Yleiskuva Rautamullan ja Käpykaaran välissä kulkevalta voimajohtolinjalta. Itään.

Tulos

Arkeologisesti inventoidulta voimajohtolinjalta tunnettiin entuudestaan yksi kiinteä muinaisjään-
nös (raportin kohdenumero 1) *Korkeakangas* sekä yksi löytöpaikka (7) *Kallioneva*. Molemmat
ajoittuvat varhaismetallikauteen – ensiksi mainitulla on kivirakenteita ja jälkimmäinen on mui-
naissuuden löytöpaikka.

Inventoinnissa löydettiin viisi uutta kiinteää muinaisjään-
nöstä. (2) *Myllykangas* on ajoittamaton
kiviröykkiö, (3) *Kaivosneva* on varhaismetallikautinen asuinpaikka ja (4) *Kaivosneva 2* varhais-
metallikautinen liesi. Kohteet (5) *Laitasuo* ja (6) *Kallioneva 2* ovat kivi-
kautisia asuinpaikkoja.

Voimajohtolinjalla ja sen välittömässä läheisyydessä sijaitsee yhteensä kuusi kiinteää muinais-
jään-
nöstä sekä yksi löytöpaikka.

16.12.2016

Teemu Tiainen

Lähteet

Arkistolähteet

- Jussila, Timo ja Sepänmaa, Timo 2013. Siikajoki. Revonlahden tuulipuiston muinaisjään-
nösinventointi 2013. Mikroliitti Oy.
- Jussila, Timo ja Sepänmaa, Timo 2014. Siikajoki. Revonlahden tuulipuiston ja Ruukin sähköaseman väli-
sen uuden voimajohtokäytävän muinaisjään-
nösinventointi 2014. Mikroliitti Oy.
- Jussila, Timo, Tiainen, Teemu ja Sepänmaa, Timo 2015. Siikajoki. Karhukangas tuulivoimapuiston sekä
sähkönsiirtolinjojen muinaisjään-
nösinventointi 2015. Mikroliitti Oy.
- Åkerman J.J. 1846. Geograf Karta öfver Siikajoki Socken uti Salo Härad af Uleåborgs Län. Pitäjänkartta,
karttalehti Siikajoki, Revonlahti 2441 11. Maanmittaushallituksen historiallinen kartta-
arkisto. Kansallisarkisto.
- Tekijä tuntematon 1844. Geograf Karta öfver Salo Socken belägen uti Salo Härad af Uleåborgs Län. Pitä-
jänkartta, karttalehdet Saloinen, Raahe, Pattijoki 2441 08 ja 2441 11. Maanmittaushallituk-
sen historiallinen kartta-arkisto. Kansallisarkisto.

Painetut lähteet

Peruskartta v. 1954. Karttalehti 2441 08 Raahe. Maanmittaushallitus.

Peruskartta v. 1953. Karttalehti 2441 11 Relletti. Maanmittaushallitus.

Toivanen, Pekka ja Forss, Aulis 1990. Raahen tienoon historia I. Salon emäpitäjän ja Raahen kaupungin
historia esihistoriasta isonvihan loppuun. Jyväskylä.

Muinaisjäänökset

1 RAAHE KORKEAKANGAS

Mjtunnus: 678010012
 Laji: kiinteä muinaijäänös
 Tyyppi: kivirakenteet, latomukset
 Ajoitus: esihistoriallinen, varhaismetallikautinen

Koordin: N: 7172 900 E: 384 190
 P: 7175 903 I: 3384 315

Tutkijat: Paula Purhonen 1974 tarkastus, Mika Sarkkinen 1997 tarkastus

Huomiot: Muinaijäänösrekisteri:

Kohde sijaitsee Koskenkorvanperältä Mestauskallioon johtavan tien itäpuolella olevan kankaan korkeimmalla kohdalla, sorakuopan koillispuolella. Lakikivikossa on laajahko kuopanne ja muita mahdollisia rakenteita. Näistä noin 40 m kaakkoon on pohjoiskoillis-etelälounaissauntaisia soikeita matalia latomuksia, joista kookkain on noin 2 x 4 m. Kohteen sijainti ja luonne tulee tarkistaa.

Tiainen & Sepänmaa 2016:

Kiilunmäen korkein laki (mäen kaakkoisosassa) on noin 25 metrin korkeustasolle sijoittuva, kaakko-luode suuntainen, 70 x 25 metrin kokoinen kivikkoinen harjanne. Lakialueen keskellä on observatorio sekä sen piha/huoltorakennus. Noin 20 metriä observatoriosta luoteeseen on noin 3,5 x 4 m kokoinen kivikkoon tehty kuoppa. muutama metri observatorion länsikulman vieressä sijaitsee matala kiviröykkiö.

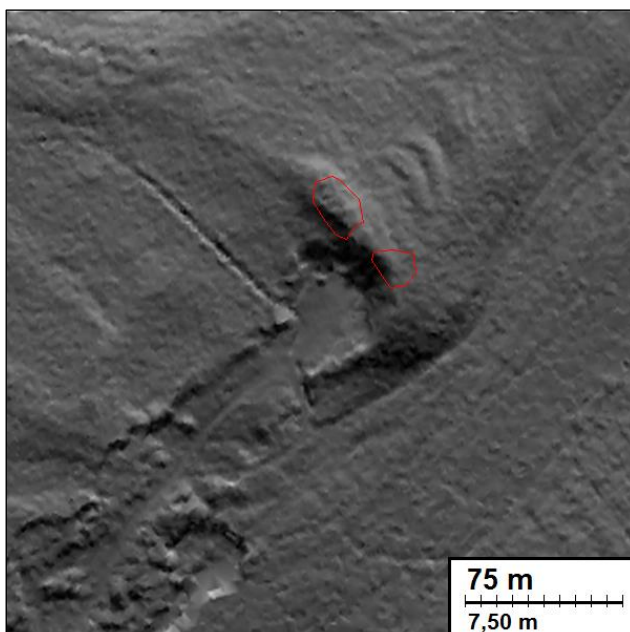
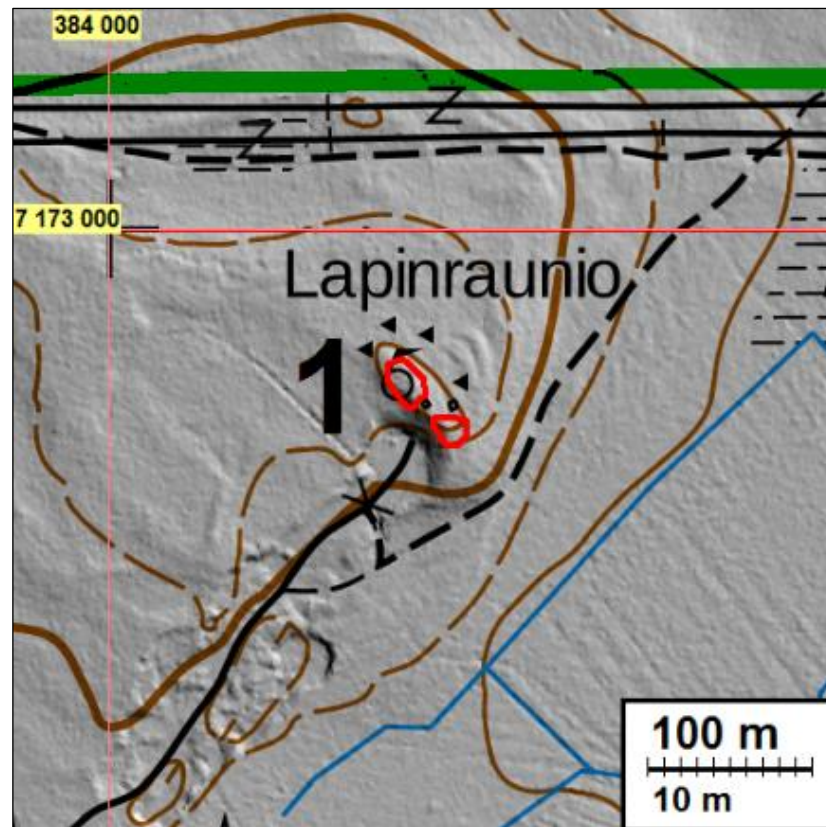


Korkeakangas. Lapiro pystyssä mahdollisen röykkiön päällä - lapion vasemmalla puolella kivikasa, joka on syntynyt joko hiekanoton tai tähtitornin rakentamisen yhteydessä. Itään.

Myös observatorion kaakkoispuolella on mahdollisia kivilatomuksia. Niitä ei tämän inventoinnin yhteydessä tarkastettu alueen rajaamista enempää. Korkeustasonsa puolesta (noin 25 m mpy) paikka ajoittuu karkeasti pronssi- ja rautakauden taitteeseen 500–700 eKr.

Korkeakankaan muinaisjäänös näyttää rajoittuvan Kiilunmäen korkeimmalle harjanteelle. Paikalla sijaitsevan tähtitornin rakentaminen, samoin kuin mäen eteläosassa tapahtunut maanotto on ilmeisesti tuhonnut osan muinaisjäänöksestä. Paikalla sijaitsevan kiinteän muinaisjäänöksen tarkempi määrittäminen ja rajaaminen vaatisivat kaivaustutkimuksia.

Entuudestaan tunnetun kiinteän muinaisjäänöksen ja olemassa olevan voimajohdolinjan etäisyys on noin 140 metriä, eikä uuden voimajohtolinjan rakentaminen uhkaa Korkeakankaan kivirakenteita. Kohde otettiin mukaan tähän raporttiin, koska sitä ei ole rajattu muinaisjäänösrekisterissä, eikä mj-rekisterissä mainita kohteen osin tuhonnutta observatoriota.



Yllä: Korkeakankaan muinaisjäänösalue (punainen viiva) on rajattu kahdeksi erilliseksi alueeksi. Alueiden välissä on observatorio sekä sen huolto/piharakennus.

Vasen: muinaisjäänösalueet on merkattu laserkeilausaineistosta laaditun maastomallin päälle. Maastomallista näkee selvästi kaakko-luode suuntaisen harjanteen, jolla muinaisjäänös sijaitsee.



Korkeakangas. Timo Sepänmaa seisoo muinaisjäännöspisteen kohdalla, taustalla tähtitorni. Itäkaakkoon.



Korkeakangas. Kuva otettu noin 45 metriä muinaisjäännöspisteeltä kaakkoon, tähtitornin kaakkoispuolelta. Luoteeseen.



Korkeakangas. Tähtitorni vanhan hiekkakuopan reunalla - muinaisjäännösalue sijoittuu harjun laelle, tähtitornin molemmin puolin. Pohjoiseen.

2 RAAHE MYLLYKANGAS

Mjtunnus: uusi kohde
 Status: kiinteä muinaisjäännös (SM)
 Ajoitus: ajoittamaton
 Laji: kivirakenne, röykkiö

Koordin: N: 7173 019 E: 385 775 Z: 17,5 ±2 m
 P: 7176 022 I: 3385 901

Tutkijat: Tiainen & Sepänmaa 2016 inventointi

Sijainti: Paikka sijaitsee Raahen keskustan kirkosta 6,8 km kaakkoon.

Huomiot: Tiainen & Sepänmaa 2016:
 Raahen Saarelanperällä, Pattijoen uoman länsipuolella, havaittiin kiviröykkiö. Avarapohjaisessa kuusimetsässä sijaitsevan kiviröykkiön koko on noin 2,5 x 1,5 m ja sen korkeus on noin 0,8 m. Osin vahvan sammalkerroksen alla oleva kiviröykkiö on koottu erikokoisista kivistä. Röykkiötä ei puhdistettu sammaleesta tai purettu, joten siinä olevien kivien halkaisija vaihtelee arviolta 0,2 m ja 0,7 m välillä.

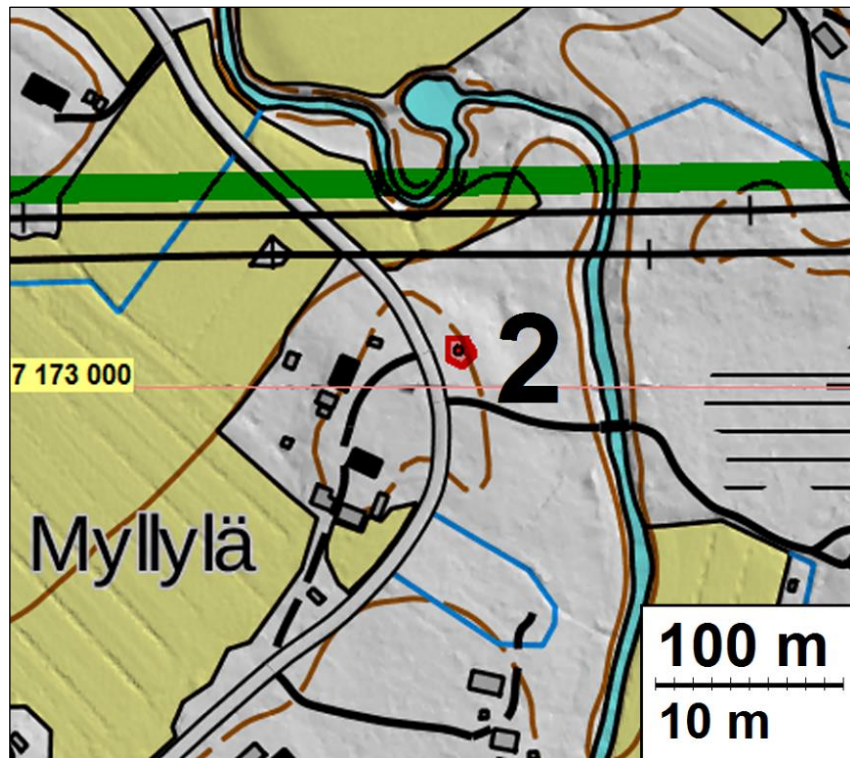
Paikalle ei ole merkattu peltoa vuoden 1844 pitäjänkartalla tai vuoden 1954 peruskartalla. Ei ole silti täysin poissuljettavaa, että kyseessä olisi peltoröykkiö. Tätä vastaan puhuu puolestaan se seikka, että röykkiön viereen tehdystä koekuopasta ei havaittu ns. kyntökerrosta. Koekuopasta paljastui noin 10 cm paksuisen kunnatkerroksen jälkeen 10-15 cm paksu vaalean harmaa huuhtoumakerros (kivistä hiekkaa), minkä jälkeen maalaji vaihtui kellertäväksi kiviseksi hiekaksi.

Röykkiö sijaitsee noin 17,5 metrin korkeustasolla. Kyseinen korkeustaso ajoittuu rannansiirtymisen perusteella karkeasti aikaan 0-300 jKr. eli varhaisrautakauteen.

Vaikka paikalla sijaitsevan röykkiön ajoitus ja luonne jäävät toistaiseksi selvittämättä on kohdetta pidettävänä kiinteänä muinaisjäännöksenä. Kohde sijaitsee noin 45 m olevassa olemassa voimajohtolinjasta etelään.



Punainen pallo osoittaa röykkiön sijainnin metsässä sekä vuoden 1844 pitäjänkartalla (vasen) sekä vuoden 1954 peruskartalla (oikea).



Ylin: Röykkiö on merkattu punaisella pisteellä muinaisjäännösrajausten sisälle (punainen alue).

Keskellä: ajoittamaton röykkiö lapion vasemmalla puolella. Pohjoiskoilliseen *Alin:* Timo Sepänmaa kaivaa koekuoppaa röykkiön itäpuolelle. Luoteeseen.



3 RAAHE KAIVOSNEVA

Mjtunnus: uusi kohde
 Status: kiinteä muinaisjäännös (SM)
 Ajoitus: varhaismetallikautinen
 Laji: asuinpaikka

Koordin: N: 7173 452 E: 388 445 Z: 23 ±2 m
 P: 7176 456 I: 3388 572

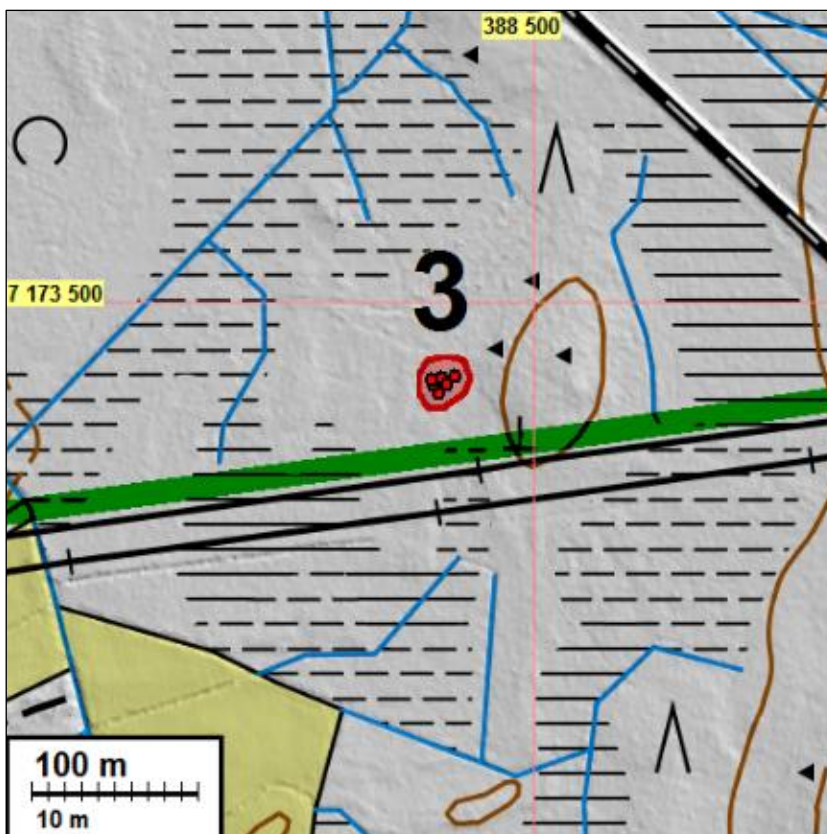
Tutkijat: Tiainen & Sepänmaa 2016 inventointi

Sijainti: Paikka sijaitsee Raahen keskustan kirkosta 9,1 km itään.

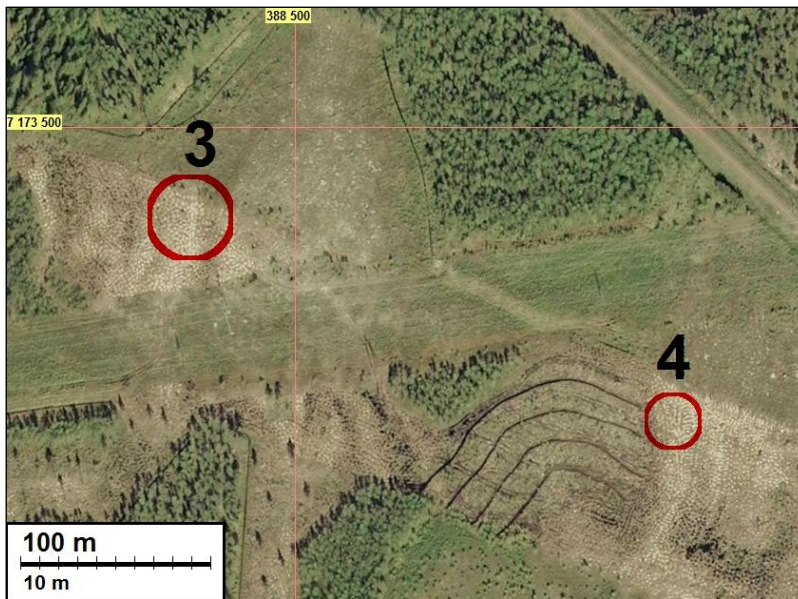
Huomiot: Tiainen & Sepänmaa 2016:
 Kastellintien ja junaradan väliin jäävältä soiselta metsäosuudelta löydettiin korkeustasonsa perusteella varhaismetallikauteen ajoittuva (noin 23 m mpy - karkeasti 500-700 eKr.) asuinpaikka.

Asuinpaikka sijaitsee pienen kohouman länsipuolella. Alue on laajalti laikutettu/äestetty metsätöissä ja kaikki havainnot tehtiin laikuista. Asuinpaikan itäpuolella oleva mäki on hyvin kivinen, samoin asuinpaikkaa ympäröivä maasto. Itse asuinpaikan alue on hiekkaa. Hiekkamaassa olevista laikuista havaittiin yhteensä 38 kvartsi-iskosta sekä yhdestä kohdasta hiiltä ja nokea – havaintoja palaneista kivistä ei tehty. Kvartsi-iskoksista otettiin talteen viisi kappaletta, loput jätettiin löytöpaikoilleen. Löytöjä havaittiin noin 20 metrin alueelta.

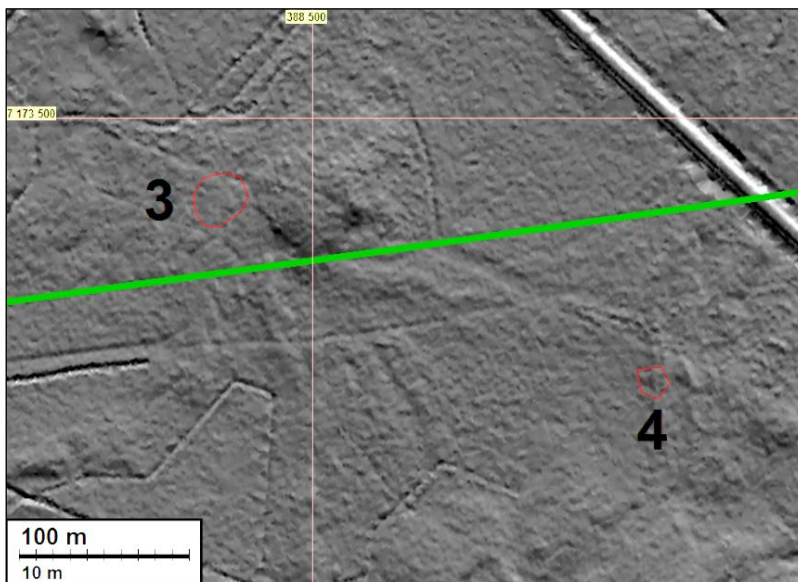
Havaitun asuinpaikan etelälaidan ja voimajohtolinjan pohjoisreunan väliin jää noin 45 metriä.



Punaiset pisteet muinaisjäännösalueen (punaisella viivalla rajattu alue) sisällä merkkavat kvartsien löytöpaikkoja.



Yllä: ilmakekuva (3) Kaivosnevan ja (4) Kaivosneva 2:n kohdalta. Kuvasta näkyy alueen voimakkaat metsänhoidolliset toimenpiteet sekä muinaisjäänntösten kohdalla sijaitseva hiekkaisemat (kuvassa vaaleat) alueet. Alla: laserkeilausaineistosta laadittu maastomalli, josta näkee alueen "röpelöisyyden", eli kiviköisyyden.



Vasen: kvartsien löytökeskittymä kuvan keskivaiheilla. Kaakkoon. Oikea: lapion edessä hiekassa useita kvartsi-iskoksia. Koilliseen.



Yllä: yhdestä laikusta löydetyt kvartsi-iskokset lapion oikealla puolella hiekan päällä.



Alla: varhaismetallikautinen asuinpaikka sijaitsee kivisen mäen länsipuolella, kuvan keskivaiheilla. Kuvattu mäen päältä länteen, kohti asuinpaikkaa.

4 RAAHE KAIVOSNEVA 2

Mjtunnus: uusi kohde
 Status: kiinteä muinaisjäännös (SM)
 Ajoitus: varhaismetallikautinen
 Laji: liesi

Koordin: N: 7173 345 E: 388 699 Z: 26 ±2 m
 P: 7176 349 I: 3388 826

Tutkijat: Tiainen & Sepänmaa 2016 inventointi

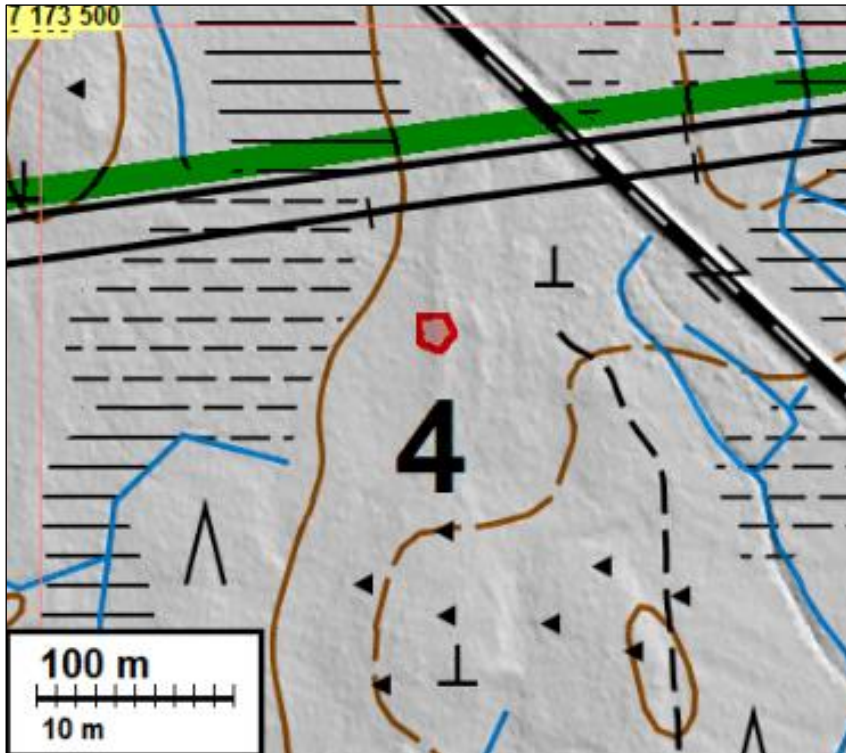
Sijainti: Paikka sijaitsee Raahen keskustan kirkosta 9,4 km itään.

Huomiot: Tiainen & Sepänmaa 2016:
 Kastellintien ja junaradan väliin jäävältä soiselta metsäosuudelta löydettiin korkeustasonsa perusteella varhaismetallikauteen ajoittuvan (noin 26 m mpy - karkeasti 600-800 eKr.) tulisijan jäännökset.

Aluetta on äestetty/laikutettu voimakkaasti ja havainnot mahdollisesta liedestä tehtiin laikusta. Paikalla havaittiin reilu kymmenen noin nyrkin kokoista rapautunutta kiveä sekä hiiltä ja nokea noin neliömetrin alalta. Kivat ovat todennäköisesti rapautuneet palamisen seurauksena. Maaperä paikalla on hiekka.

Pieneltä alalta tehdystä liesihavainnosta noin 270 metriä länsiluoteeseen sijaitsee varhaismetallikautinen asuinpaikka Kaivosneva.

Havaitun lieden ja voimajohtolinjan välinen etäisyys on noin 60 metriä.



Ylävasen: varhaismetallikautinen liesi sijaitsee punaisella rajatun muinaisjäännösalueen keskellä.

Alavasen: lieden jäänteet havaittiin kuvan etualalta äestyslaikussa. Luoteeseen.

Alaoikea: rapautuneita (todennäköisesti palaneita) kiviä ja hiiltä havaittiin noin neliömetrin alalta lapion ympärillä.



5 RAAHE LAITASUO

Mjtunnus: uusi kohde
 Status: kiinteä muinaisjäännös (SM)
 Ajoitus: kivikautinen
 Laji: asuinpaikka

Koordin: N: 7173 656 E: 390 393 Z: 43 ±2 m
 P: 7176 660 I: 3390 521

Tutkijat: Tiainen & Sepänmaa 2016 inventointi

Sijainti: Paikka sijaitsee Raahen keskustan kirkosta 11,0 km itään.

Huomiot: Tiainen & Sepänmaa 2016:
 Tuomiojantien ja junaradan väliseltä voimajohtolinjalta tavattiin (rannansiirtymisen perusteella) kivikauden lopulle ajoittuva asuinpaikka. Luoteeseen työntyvän niemekkeen laelta, noin 43 metrin korkeustasolta, löytyi kolme kvartsi-iskosta sekä pieni pii-iskos – pii-iskos on mahdollinen esineen katkelma.

Havainnot tehtiin noin 15 x 20 metrin kokoiselta alalta, paikalta mistä pintamaa oli kuorittu/kuoriutunut pois. Paljaalta hiekalta poimittujen iskosken kohdalle tehtiin koekuoppa – vaaleassa hiekkamaassa ei havaittu huuhtoumaa tai muutakaan kerroksellisuutta.

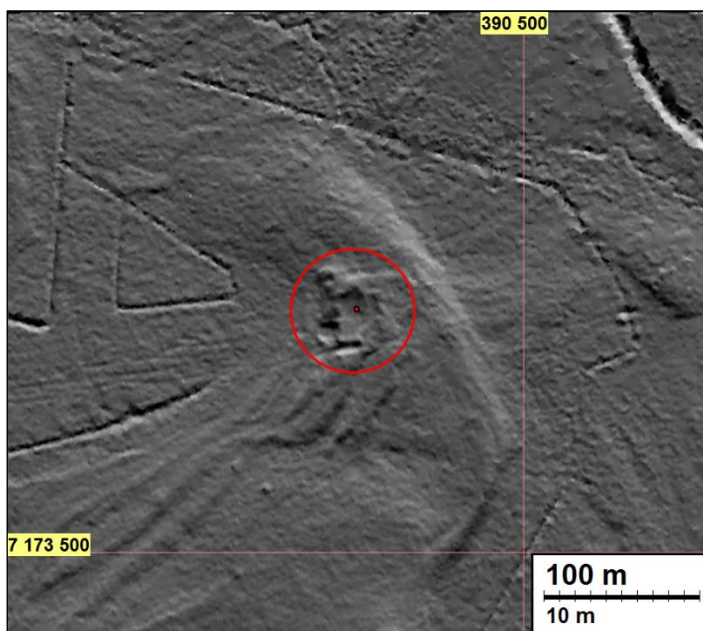
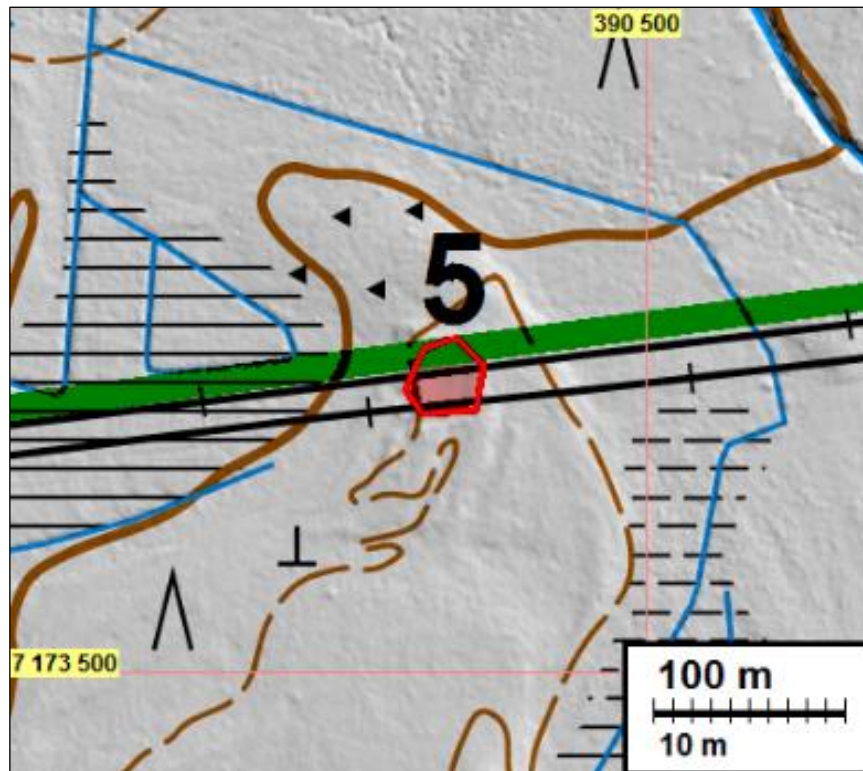
On mahdollista, että kyseessä on voimajohtolinjan rakennustöissä tuhoutunut kivikautinen asuinpaikka. Tämä selittäisi myös alueen paljaana olevan hiekan. Löytöalueen länsipuoli, länteen laskeva rinne vaikuttaa osin koneella ”möyryiltä”. Laserkeilausaineistosta laaditusta maastomallista löytöalueen ympärillä näkee valli-maisen muodon. Maastossa tätä muotoa ei havaittu.

Useita kymmeniä metrejä löytöalueen pohjois- ja eteläpuolen metsäalueille tehtiin koekuoppia, joista ei saatu lisähavaintoja kiinteästä muinaisjäännöksestä. Metsäisiin kohtiin tehdyissä koekuopissa kunnan alla oli 2-10 cm:n paksuinen vaalean harmaa huuhtoumakerros ennen vaaleaa hiekkaa.

Kohde sijaitsee voimajohtolinjan alla ja hieman sen pohjoispuolella.



Noin 43 metrin Korkeustasolta havaittu kivikautinen asuinpaikka. Löydöt tulivat hiekkaiselta alueelta, lapion kohdalta. Länteen.



Yllä: punainen alue on muinaisjäännös-
alue, löydöt tulivat alueen keskeltä.

Kesellä: laserkeilausaineistosta laaditussa
maastomallissa näkee selvästi alueen pin-
nanmuodot. Punainen ympyrä on laajempi
kuin alueen ehdotettu muinaisjäännösalue.
Ympyrän sisälle jää "röpelöinen" alue –
kyseessä voi olla voimajohtolinjan raken-
nustöiden aiheuttamat jäljet tai kivikautisen
asumuspainanteen jäljet. Muinaisjäännök-
sen keskipiste on merkattu pienellä punai-
sella pisteellä.

Alla: Mahdollinen piiesine ja kvartsi-
iskokset löytyivät paljaalta hiekalta, kuvas-
sa taaimmalta laikulta. Pohjoiseen.



6 RAAHE KALLIONEVA 2

Mjtunnus: uusi kohde
 Status: kiinteä muinaisjäännös (SM)
 Ajoitus: kivikautinen
 Laji: asuinpaikka

Koordin: N: 7173 839 E: 392 966
 P: 7176 843 I: 3393 095

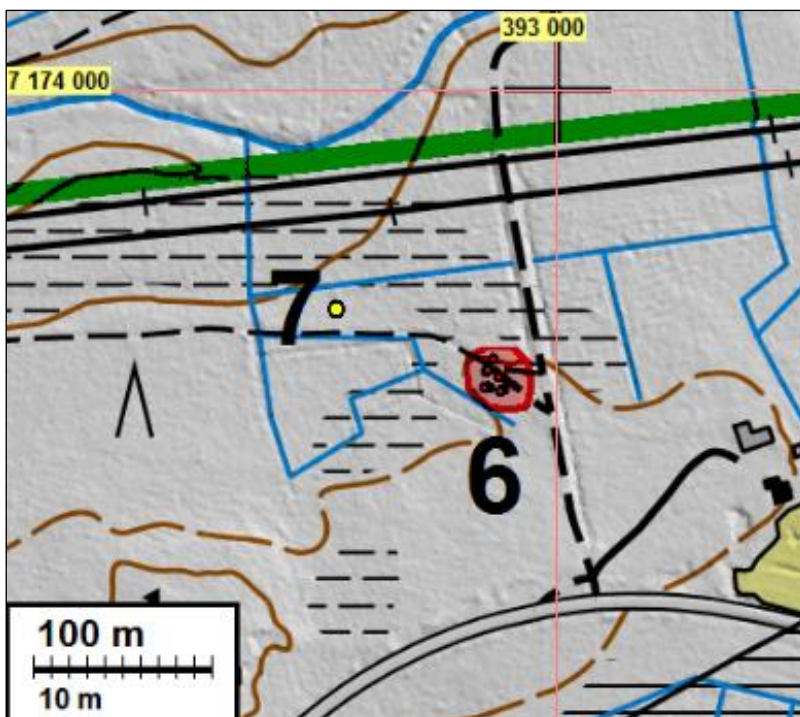
Tutkijat: Tiainen & Sepänmaa 2016 inventointi

Sijainti: Paikka sijaitsee Raahen keskustan kirkosta 13,4 km itään.

Huomiot: Tiainen & Sepänmaa 2016:
 Raahen ja Siikajoen rajan tuntumassa, Raahen puolella sijaitsee noin 35 x 30 metrin kokoinen pyyntikulttuurin asuinpaikka. Paikalta havaittiin 18 kvartsi-iskosta metsänistutuslaikuista. Asuinpaikka sijaitsee pienellä ja matalalla pohjoiseen työntyvällä niemellä 47,5 metrin korkeustasolla. Niemekkeen pohjoispuolelle virtaa Olkijoki. Asuinpaikan itäpuolella on pohjois-eteläsuuntainen metsäautotie. Tietä on perustettu metallikuonaa sisältävällä soralla. Muutamia kuonanpaloja havaittiin myös tien länsipuolen ojasta – ne ovat ilmiselvästi peräisin juuri tienpohjusta sorasta.

Korkeustasonsa puolesta paikka ajoittuisi kivikaudelle – karkeasti noin 2600 eKr. Huomion arvoista on kuitenkin asuinpaikasta noin 90 metriä länsiluoteeseen sijaitseva irtaimen muinaisesineen löytöpaikka. Paikalta on löydetty vuonna 1948 muinaisuuden kärki, jonka ajoitukseksi on siitepölyanalyysissa ja radiohiiliajoituksessa saatu 1600-1900 eKr., eli varhaispronssikausi.

Joka tapauksessa pyyntikulttuuriin ajoittuva asuinpaikka sijaitsee voimajohtolinjasta noin 80 etelään.



Pyyntikulttuurin asuinpaikka (6) on rajattu punaisella viivalla. Punaiset pisteet osoittavat kvartsi-iskosten löytöpaikkoja. Keltainen piste (7) on muinaisuuden löytöpaikka.



Kallioneva. Pyyntikulttuurin asuinpaikka. Kaakkoon.



Kallioneva 2. Asuinpaikka rajautuu mäntytaimikon kohdalle. Pohjoiseen.



Kallioneva 2. Pyyntikulttuurin asuinpaikka. Länteen.

Muut kohteet**7 RAAHE KALLIONEVA**

Mjtunnus: 582040010
 Status: löytöpaikkapaikka
 Ajoitus: varhaismetallikautinen
 Laji:

Koordin: N: 7173 877 E: 392 877 Z: 45
 P: 7176 881 I: 3393 006

Tutkijat: T.I. Itkonen 1949 ei määritelty, E. Hyypä 1950 ei määritelty, Tiainen & Sepänmaa 2016 inventointi

Sijainti: Pattijoen kirkosta 9,5 km itäkaakkoon

Huomiot: Muinisjäännösrekisteri:
 Kallionevan tien rakentamisen yhteydessä vuonna 1948 löytyi muinaissuksenkärkikappale. Pian löytymisen jälkeen tehdyn siitepölyanalyysin perusteella suksi on ajoitettu noin 1600#1900 eKr. Jokseenkin sama tulos on saatu radiohiiliajoituksella (Hel-3922, 3800 ± 100 BP/1997). Lähin tunnettu asuinpaikka on Siikajoen, Pattijoen ja Ruukin kuntien rajalla sijaitseva Miilukangas, jonne on löytöpaikasta matkaa noin 2,5 km kaakkoon.

Tiainen & Sepänmaa 2016:

Muinisjäännösrekisterin paikkatieto osoittaa suopohjaiseen nuoreen mäntymetsään. Uusia havaintoja kohteelta ei tehty. Välittömästi ilmoitettujen koordinaattien vieressä on yli metrin syvyinen suo-oja. On mahdollista, että muinaissuksi on löytynyt ojaan tehdessä.

Löytöpaikkapaikan koordinaateista noin 90 metriä itäkaakkoon sijaitsee pyyntikulttuuriin ajoittuva asuinpaikka Kallioneva 2. Löytöpaikan koordinaattien ja voimajohdolinjan etelälaidan välinen etäisyys on noin 50 metriä.

Katso kartta raportin kohteen (6) Kallioneva 2, [sivu 24](#), kohdalla.



Kallionevan irtolöytöpaikka on muinisjäännösrekisterissä pisteinä, mikä osoittaa kuvassa metsäautotien oikealle puolelle rämeeseen. Itään.

Liite: inventoinnissa tarkastetut alueet

Inventointialue tutkittiin ja arvioitiin kokonaisuudessaan eri menetelmin. Maastossa käytiin läpi kartalla sinisellä merkatut alueet. Inventoitu voimajohtolinja on merkattu vihreällä viivalla. Ylempi kartta kuvaa linjan länsiosaa, alempi kartta kuvaa linjan itäosaa

