

Vantaa

Björkebergin allasalue 1 ja 2

kivikautisten asuinpaikkojen

koekaivaus

2016



Hannu Poutiainen
Teemu Tiainen
Johanna Rahtola



Tilaja: Petikon Golf Oy

Sisältö

Perustiedot	2
Yleiskartat	3
Vanhoja karttoja ja ilmakuvia	4
Koekaivaus	6
Menetelmät.....	7
Björkebergin allasalue 1	7
Koeojat	8
Tulkinta.....	11
Björkebergin allasalue 2	11
Koeojat	12
Tulkinta.....	15
Tulos	15
Lähteet	15
Kuvia	16
Björkebergin allasalue 1	16
Koeojat	16
Yleiskuvat.....	20
Björkebergin allasalue 2	21
Koeojat	21
Koekuopat	26
Yleiskuvat.....	27

Kansikuva: Björkebergin allas 1. Koeojia kaivettuna muinaisjäännösalueelle, taustalla Björkebergin allas 2. Länteen.

Perustiedot

Alue: Vantaa Petikko, Björkebergin Allasalue 1 ja 2 kivikautiset asuinpaikat (mj.rek.tunnus: 92010060 ja 92010061).

Tarkoitus: Selvittää muinaisjäännösten rajausta ja säilyneisyys.

Työaika: 9-12.5.2016

Tilaja: Petikon Golf Oy.

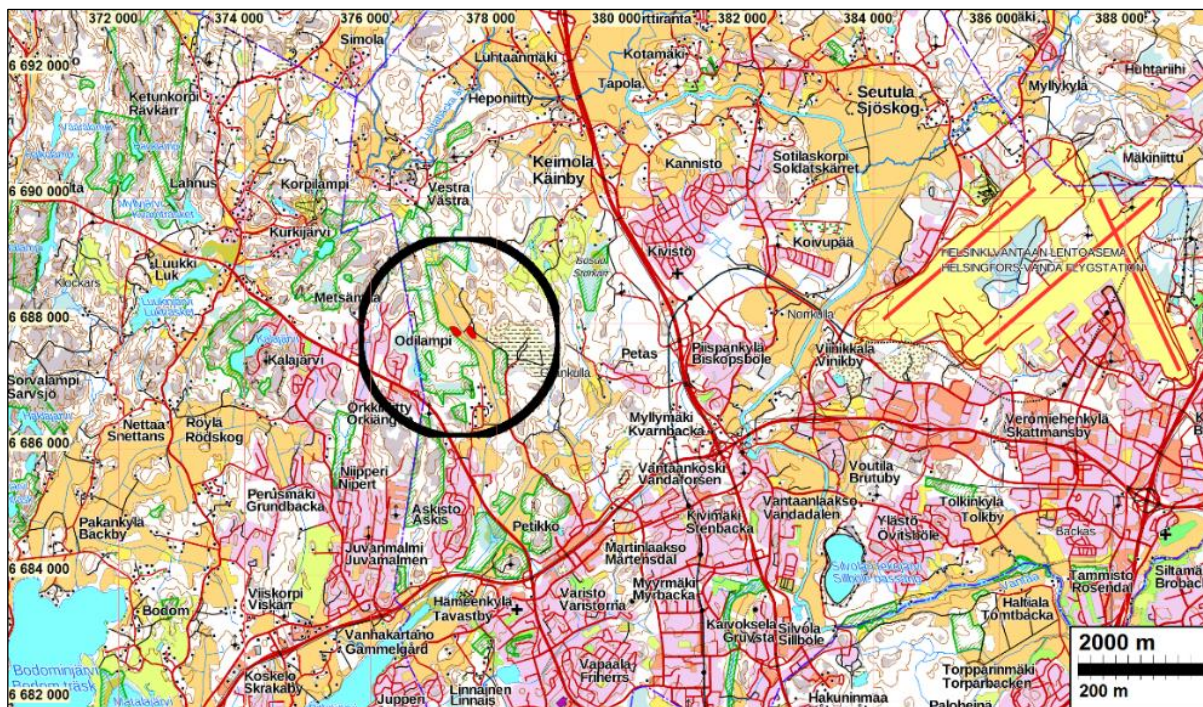
Tekijät: Mikroliitti Oy, Hannu Poutiainen, Teemu Tiainen ja Johanna Rahtola

Tutkimuslupa: 28.4.2016 (MV/51/05.04.01.02/2016)

Aiemmat tutkim: Jussi-Pekka Taavitsainen 1982 tarkastus, Kreeta Lesell 2000 inventointi.

Aikaisemmat löydöt: KM 21449, KM 21450.

Tulokset: Björkebergin allasalueen 1 ja 2 kivikautisten asuinpaikkojen koekaivauksessa ei havaittu rakenteita, kulttuurikerrosta, löytöjä tai muita viitteitä kivikautisesta asuinpaikasta. Tutkimuksen perusteella paikalla sijainneet kivikautiset asuinpaikat ovat todennäköisesti kokonaisuudessaan tuhoutuneet myöhemmässä maankäytössä, eikä alueella siten ole jäljellä kiinteitä muinaisjäännöksiä.

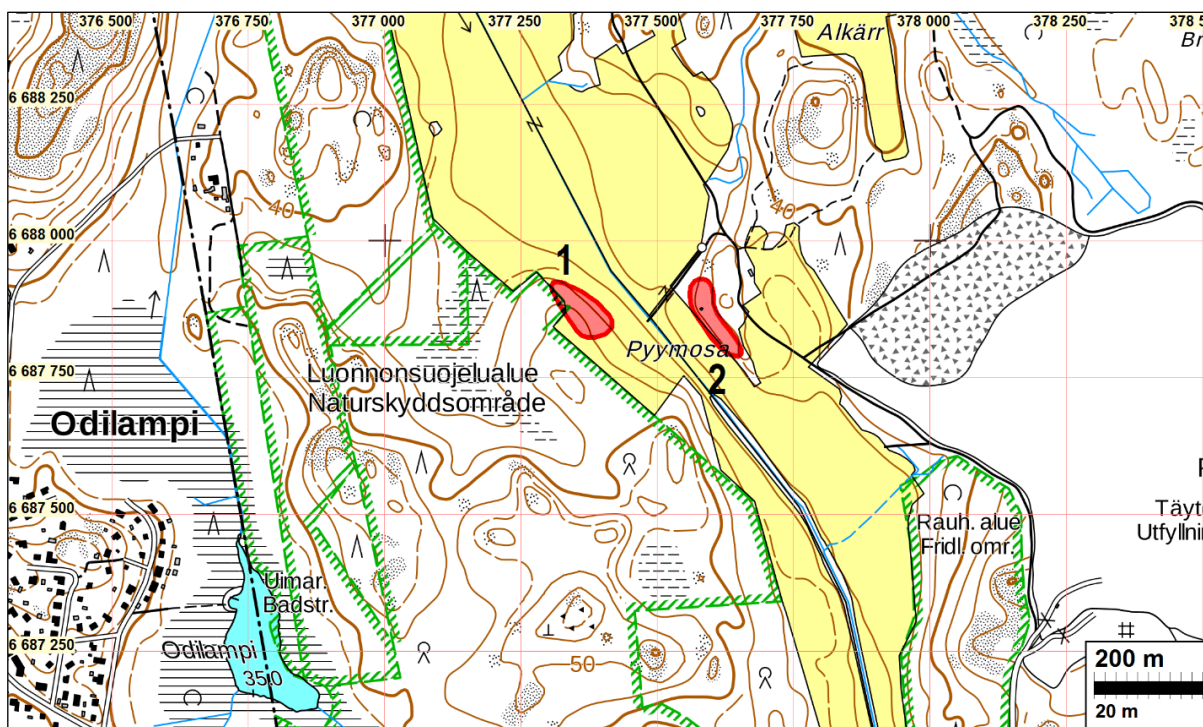


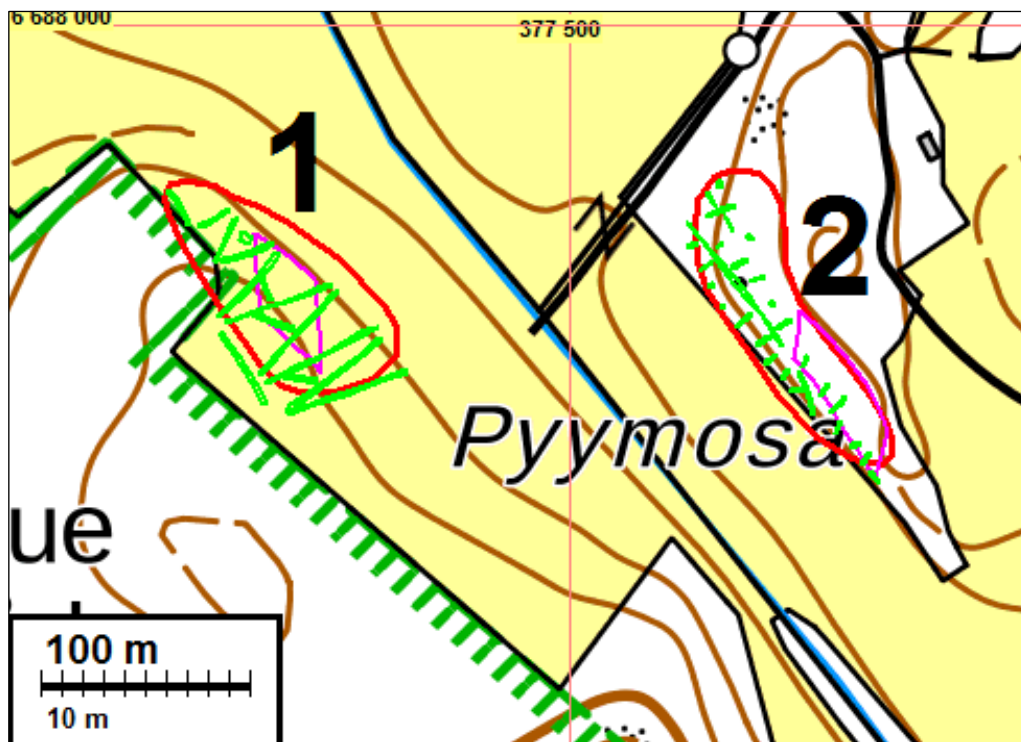
Tutkimusalue on mustan ympyrän sisällä.

Selityksiä: Koordinaatit ja kartat ovat ETRS-TM35FIN koordinaatistossa. Maastokartat Maanmittauslaitoksen maastotietokannasta keväällä v. 2016 ellei toisin mainittu. Valokuvia ei ole talletettu mihinkään viralliseen arkistoon eikä niillä ole mitään kokoelmatunnusta. Valokuvat digitaalisia ja ne ovat tallessa Mikroliitti Oy:n serverillä. Kuvaaja: Hannu Poutiainen.

Yleiskartat

Kartoilla: Björkebergin allasalue 1 ja 2 muinaisjäännösrekisterin mukainen muinaisjäännösrajaus punaisella.

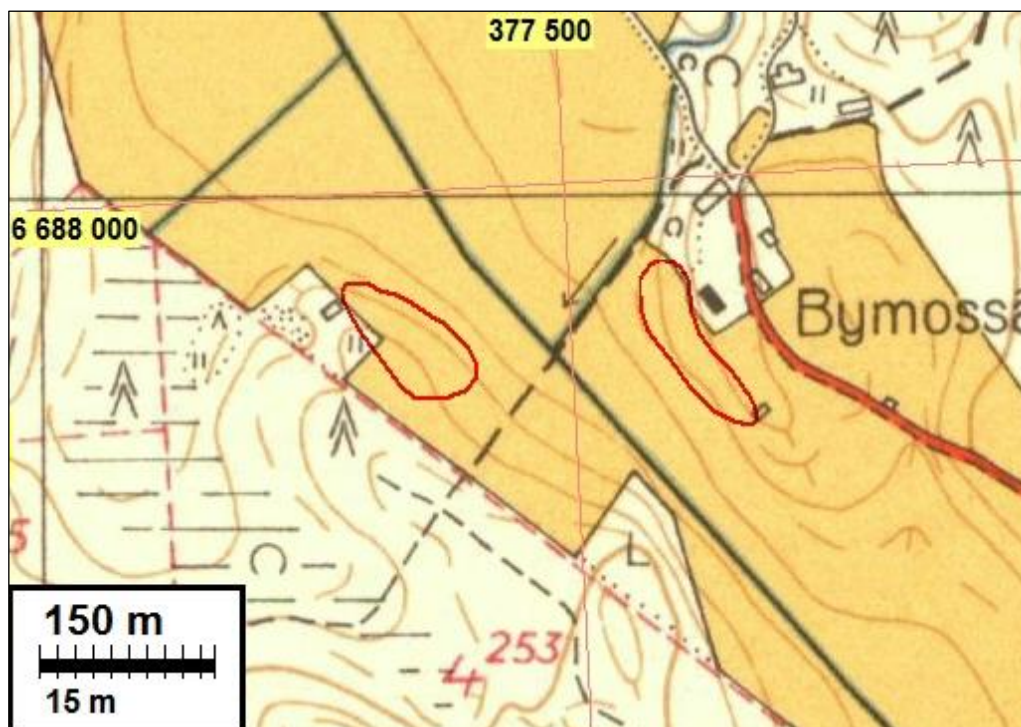




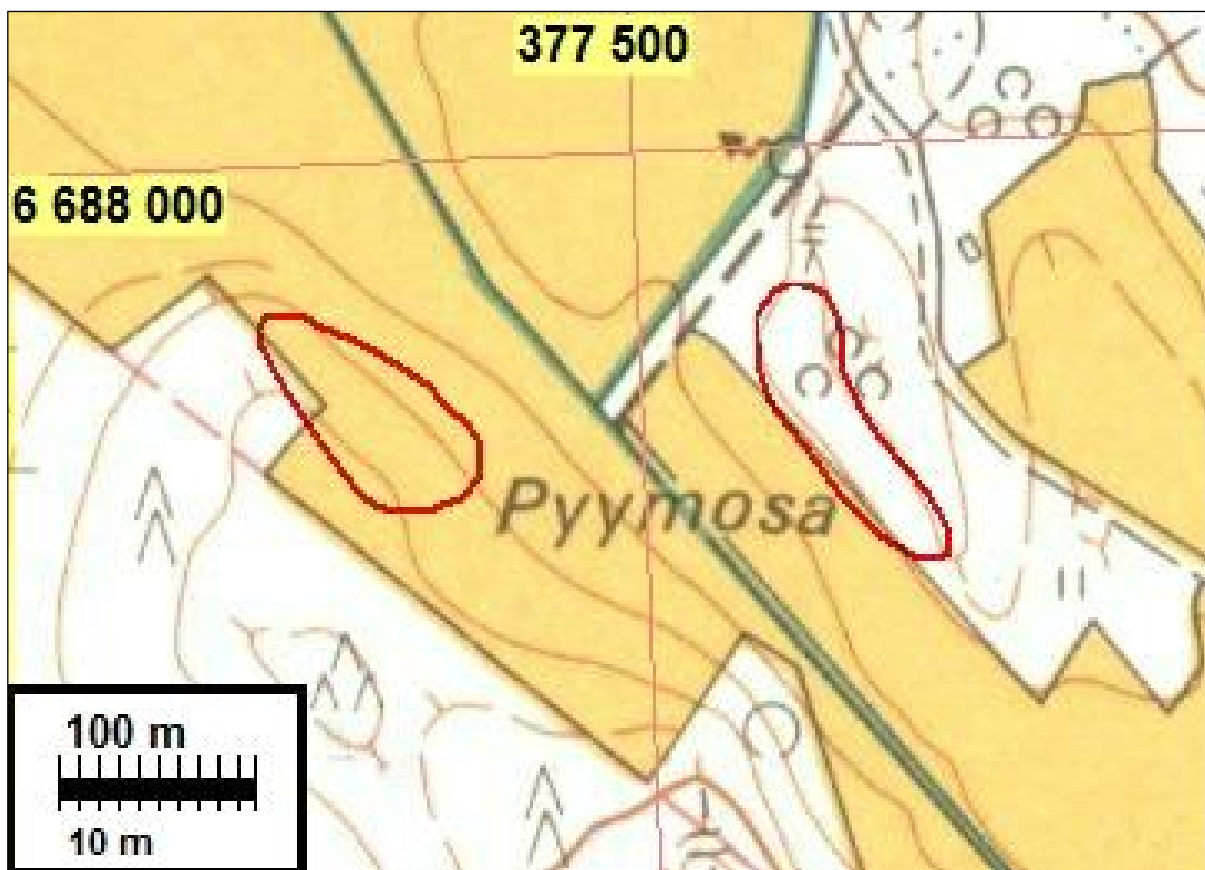
Sinipunaisella vuoden 1982 inventoinnin löytöalue.
Vihreällä koekaivauksessa tutkittu alue, eli koeojat ja koekuopat

Vanhoja karttoja ja ilmakuvia

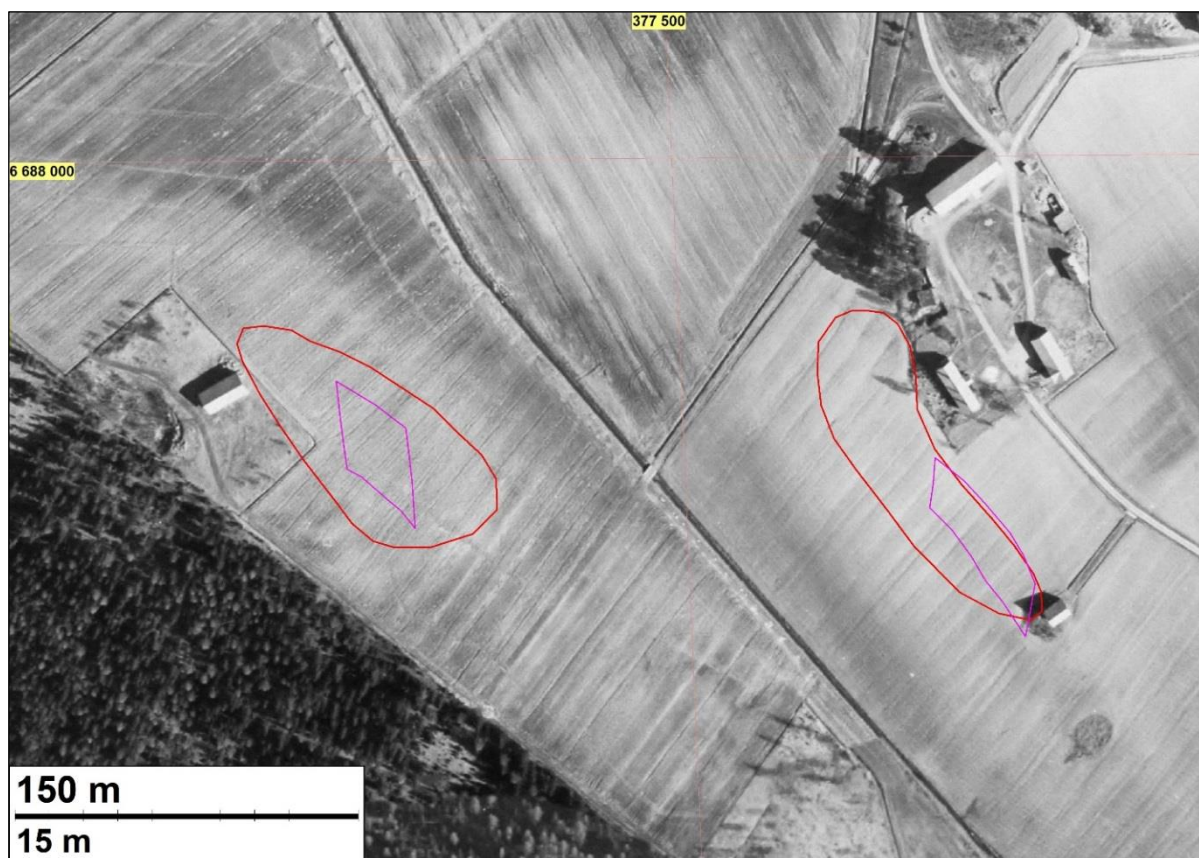
Kartoilla: Björkebergin allasalue 1 (vasen) ja Björkebergin allasalue 2 (oikea). Punaisella muinaisjään-
rekisterin mukainen muinaisjäänösrajaus, ilmakuvissa sinipunaisella vuoden 1982 inventoinnin löytö-
alue.



Ote peruskartasta vuodelta 1958 (Hämeenkylä 2043 01) Björkebergin allasalue 1 länsipuolella on lato, muutoin alue on peltoa. Björkebergin allasalue 2 on peltoa ja alueen koillispuolella on asuin- ja talousra-
kennuksia, yksi talusrakennus on muinaisjäänösalueen kaakkoiskärjessä.

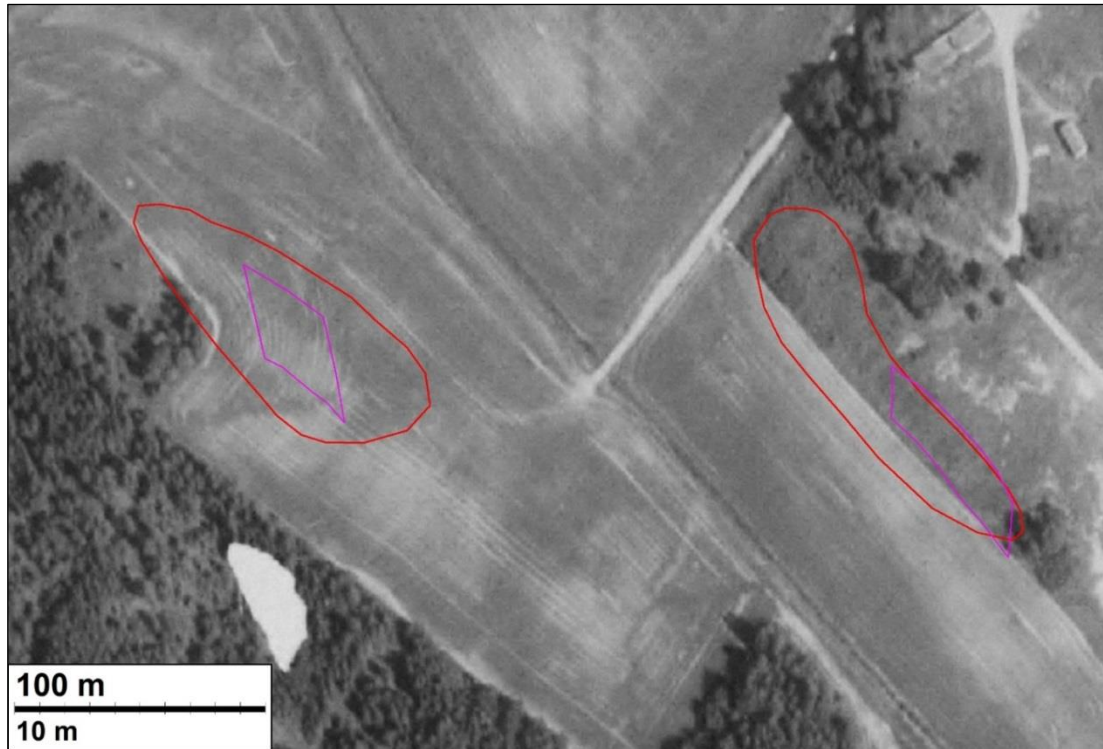


Ote peruskartasta vuodelta 1991 (Hämeenkylä 2043 01). Alueella ei ole enää rakennuksia, Björkebergin allasalue 1 edelleen pääosin peltoa, Björkebergin allasalue 2 on metsittymässä.



Ote vuoden 1955 ilmakuvasta.

Muinaisjäännösrekisterin muinaisjäännösrajaukset punaisella, v. 1982 löytöalueet sinipunaisella.



Ote vuoden 1986 ilmakuvasta.

Koekaivaus

Petikon Golf Oy on rakentamassa golfkenttää Vantaan Petikkoon Pyymosan alueelle. Rakennettavan golfkentän alueella sijaitsee kaksi muinaismuistolain suojaamaan kiinteää muinaisjäännettä, kivikautiset asuinpaikat Björkebergin allasalue 1 ja 2 (mj.rek.tunnus: 92010060 ja 92010061). Itäisemmän muinaisjäänneksen, allasalue 2:n kohdalla olisi aikomuksena siistiä maastoa repimällä kannot pois ja lisäksi muinaisjäänneksen liepeille ja mahdollisesti saattaisi olla tarpeellista rakentaa mm kastelulinjoja ja huoltoteitä.

Petikon Golf Oy tilasi Björkebergin allasalue 1 ja 2 kiinteiden muinaisjäänneksen rajaamisen ja kunnan selvittämisen Mikroliitti Oy:ltä. Museovirasto myönsi tutkimusluvan 28.4.2016 (MV/51/05.04.01.02/2016). Maastotyö tehtiin FM Hannu Poutiaisen johdolla, muina työntekijöinä olivat Teemu Tiainen ja Johanna Rahtola. Tutkimus tehtiin työn kannalta erinomaisissa havainnointiolosuhteissa.

Björkebergin allasalue 1 ja 2 kivikautiset asuinpaikat löytyi Jussi-Pekka Taavitsaisen ja Matti Huurteen tekemässä inventoinnissa vuonna 1982. Alueella tehtiin tarkastuskäynti Vantaan kaupungin tekoallassuunnitelmien vuoksi. Inventoijat löysivät alueelta kaksi löytökeskittymää (vuoden 1982 havaintojen perusteella tehdyt asuinpaikkarajaukset on esitetty sivujen 5 ja 6 kartoilla sinipunaisella). Inventoinnissa tutkituilta peltoalueilta löytyi kvartsi-iskoksia, sekä Björkebergin allasalue 2 osalla kvartsikaavin (KM 21449, 21450). Vuonna 2000 Kreeta Lesell teki paikalla tarkastuksen Vantaan kaupungin kiinteiden esihistoriallisten muinaisjäänneksen inventoinnissa. Alueella ei tuolloin tehty uusia havaintoja.

Björkebergin allasalue 2 pohjoiskoillispuolella on mahdollinen muinaisjäänne Tavastby Pyymosa (mj.rek.tunnus: 1000025876), kyseessä on 1800-luvulla perustettu torppa ja sittemmin Bymosan talo. V. 1796-1804 ns. Kuninkaan kartalla alueelle ei ole merkitty mitään rakennuksia. Vuoden 1875 senaatinkartalla paikalla on talo. Björkebergin allasalue 1 ja 2 alueet ovat olleet

peltoa 1800-luvulta asti. Läntisempi Allasalue 1 asuinpaikan alue on ollut peltona viime vuoteen saakka. Björkebergin allasalue 2:n pohjois-koillispuolella on ollut asutusta 1950-luvulle asti ja muinaisjäännöksen alue on ollut peltoa 1960 luvulle. 1970-luvulla alueella ei ole enää asuinrakennuksia ja muinaisjäännöksen alue on metsittynyt. Muinaisjäännösalueen pohjoispäässä on ollut metsästysmaja, mikä on purettu pois Golfkentän rakentamista aloitettaessa. Alueen maaperä on ylemmillä tasoilla hienoaineksinen moreeni (silttimoreeni) ja alempana siltti tai savi.

V. 1982 inventoinnin löytöalueet sijoittuvat 30-35 m korkeusvälille. Laakson pohja on n. 25 m tasolla. Muinainen itämeri oli pitkään n. 35 m korkeustasolla Litorainameren transgression aikana, karkeasti tällä alueella n. 6500-5800 eKr. 30 m tasolla itämeri oli n. 4500 eKr. Paikalla sijainneet kivikautiset asuinpaikat ajoittuisivat mesoliittisen kivikauden lopulle tai varhaisen kampakeraamikan aikaisiksi. Kyseessä tuskin ovat rannasta riippumattomat nuorakeraamiset asuinpaikat.

Menetelmät

Björkebergin allasalue 1 ja 2 kivikautisten asuinpaikkojen säilyneisyyden ja rajauksen selvittämiseksi muinaisjäännösrekisterin mukaisilla muinaisjäännösalueilla tehtiin koekaivaus. Muinaisjäännösaluetta tutkittiin kaivauttamalla kaivinkoneella alueille kattava määrä koeojia, sekä koe-kuoppia. Koeojat ja koekuopat kaivettiin kaivinkoneella, joka oli varustettu tasakärkisellä noin 90 ja 120 cm leveällä kauhalla. Arkeologin valvonnassa koeojat kaivettiin vähitellen määräsyyvyyteen (n. 20 cm kyntökerroksen alapuolelle), ellei koeojista sitä ennen paljastunut merkkejä jostain arkeologisesti mahdollisesti merkittävästä anomaliasta. Käytännössä kaivaminen lopetettiin ensimmäisessä vaiheessa vanhan pellon muokkauskerroksen tai muutoin sekoittuneen kerroksen alapintaan, jolloin voitiin havaita sijaitseeko sen alapuolella ihmistoiminnan tuloksena syntynyt kulttuurikerros vai luonnollinen maaperä. Lopuksi, ellei mitään estettä ilmennyt, koeojat kaivettiin selvästi puhtaaseen pohjamaahan asti koko kaistan alalla. Lisäksi maakerrokset tarkistettiin joko lapiolla tai kaivinkoneella muutamista kohdista vielä syvemmältä. Konekaivuun yhteydessä yksi tai kaksi arkeologia valvoi kaivamista ja tarvittaessa keskeytti kaivamisen. Kaivetut maat kasattiin koekaivannon reunalle, jossa niitä tarkistettiin mahdollisten löytöjen havaitsemiseksi.

Koeojien kaivaustaso viimeisteltiin tarvittaessa lapiolla ja lastalla. Löydöt otettiin (alustavaa tarkastelua varten) talteen riippumatta niiden iästä tai luonteesta. Koeojia ja koekuoppia tarkasteltiin podsolimaannoksen säilyneisyyden, mahdollisten kulttuuriperäisten anomalioiden, löytöjen yms. havaitsemiseksi. Kaikki koeojat dokumentoitiin valokuvaamalla ja mittauksin. Lisäksi kirjallisessa dokumentoinnissa merkittiin muistiin maakerrokset ja niiden paksuudet sekä löydöt ja muut relevantit havainnot. Koeojien sijainnit mitattiin VRS-palveluun kytketyllä GNSS RTK vastaanottimella (ulkoinen tarkkuus alle 30 cm). Alueen maankäyttöhistoriaa tarkistettiin vanhoista kartoista ja ilmakuvista (kts. lähdeluettelo). Dokumentoinnin jälkeen koeojat peitettiin.

Björkebergin allasalue 1

Maasto Björkebergin allasalueella on valtaosin peltoa, pieni kohta itä-luoteisosassa muinaisjäännökseksi rajatusta alueesta ulottuu metsään, joka on Natura-alueita. Tutkimusajankohtana peltoalue oli muinaisjäännösalueen kohdalla pääosin peitteistä, pelto oli viljelyn jälkeen jätetty kesannolle. Sen seurauksena paikalla oli sängen ja oljen lisäksi myös muuta kasvillisuutta, alueen pohjoisosassa kapealla kaistaleella, jossa oli telaketjun jäljet, pellon pinta oli peitteetön. Niin ollen muinaisjäännösalueella ei käytännössä ollut mahdollista tehdä pintapoimintaa, ts. tehdä havaintoja mahdollisista maanpäällisistä löydöistä. Kuukautta ennen kaivausta paikalla käytäessä (12.4. Timo Jussila) voitiin kuitenkin paremmissa havainto-olosuhteissa pellon pintaa ha-

vainnoida. Tuolloin ei alueella havaittu kivikauteen viittaavia löytöjä. Huomattavalta osalta muinaisjäännöksen ulkopuoliselta alueelta muokkauskerros oli kuorittu pois. Maasto muinaisjäännösalueella on etupäässä koilliseen viettävää. Vain kumpareen laella ja rinteiden alaosassa on kapeat tasaisemmat kohdat. Maa-aines tutkimusalueella on pääasiassa hiesua ja savea, jossa muokkauskerroksessa on lisäksi humusta.



Muinaisjäännösalue on metsän reunassa oleva peltokumpare. Kuvattu länsi-luoteeseen.



Alueen pohjoisosasta, kaakkoon.



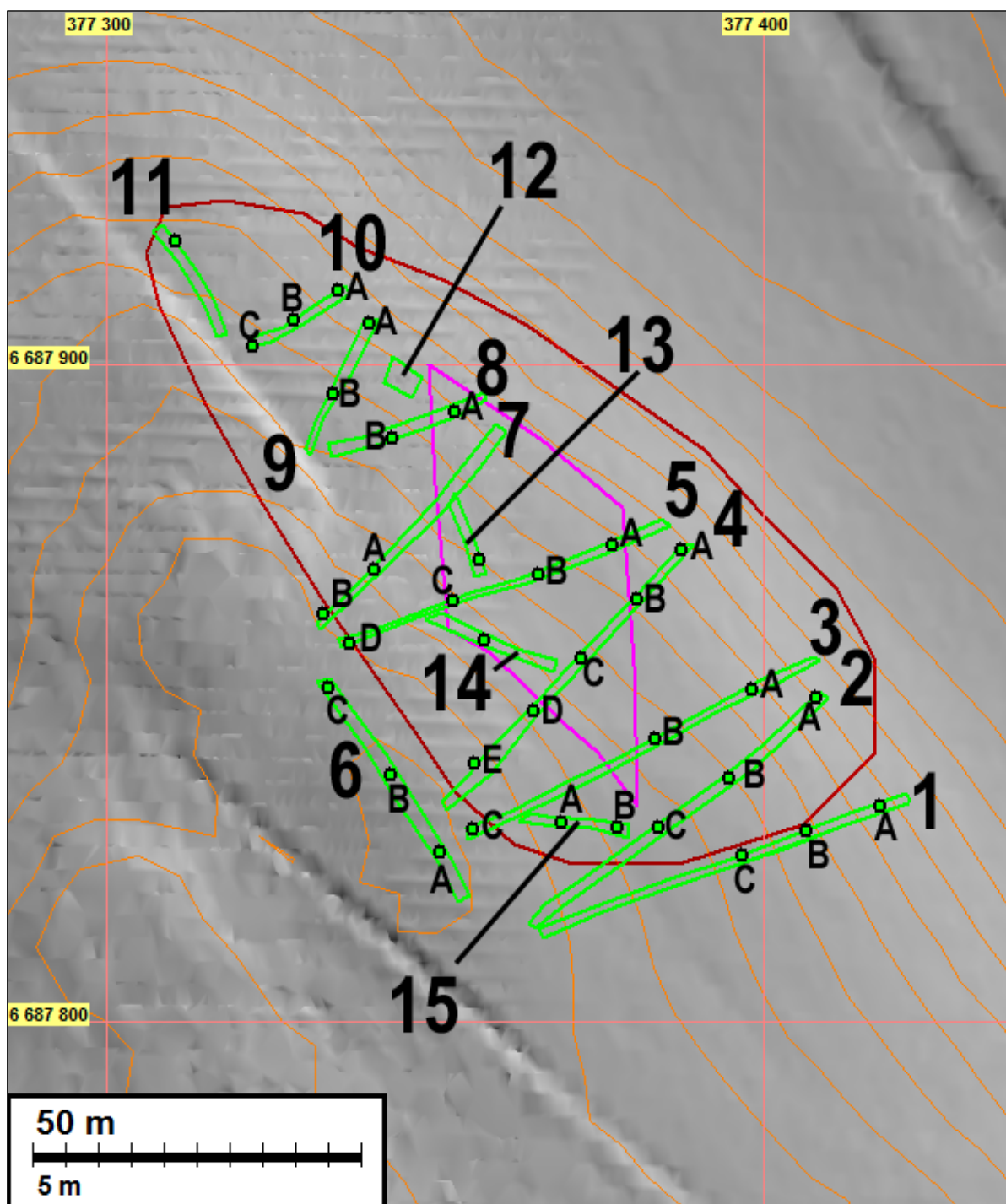
Alueen luoteispäätä, luoteeseen.

Koeojat

Asuinpaikalle kaivettiin kaivinkoneella koeojia 15 kpl (kahden leveys 0,9 m, muiden leveys 1,2 m). Osa ojista kaivettiin rinteiden vieton suuntaisesti keskimäärin 10 m välein. Lisäksi kaivettiin niihin nähden poikittaisia koeojia kumpareen laelle ja kapealle tasanteelle, vuoden 1982

inventoinnin kvartsien löytökohtien tuntumaan. Koeojista selvitettiin, onko niissä mahdollista kivikautista kulttuurikerrosta, rakennetta tai löytöjä. Lisäksi selvitettiin millaista muuta, kivikautista myöhäisempää maankäyttöä paikalla oli ollut ja miten se oli vaikuttanut kivikautisen asuinpaikan säilyneisyyteen.

Koko muinaisjäännösalueen laajuudella muokkauskerroksen alapuolelta tavattiin harmaanruskea savikerros, joka paikoin oli selvästi kerroksellinen. Muokkauskerroksen paksuus alueella vaihteli 15:stä 35:eensenttimetriin, yleensä se oli noin 25–30 cm. Paksuimmillaan muokkauskerros oli rinteän alaosassa ja ohuimmillaan kumpareen päällä. Koe-objektista etsittiin merkkejä mahdollisesta kulttuurikerroksesta, mutta esim. hiiltä, nokea, rapautuneita kiviä, palanutta luuta tms. ei todettu. Tutkimusalueella ei todettu kiinteään muinaisjäännökseen viittaavia löytöjä, kulttuurikerrosta tai rakenteita.



Edellisen sivun kartassa:

Punainen viiva = muinaisjäännösrekisterin mukainen muinaisjäännösrajaus

Sinipunainen viiva = vuoden 1982 inventoinnin löytöalue

Vihreä ja numero = koeojat

Vihreä piste ja kirjain = tarkastuskuoppa

Koeojat 1-15

Nr	Pit. cm	Lev. cm	Syvyys cm	Kerrosten syvyys cm ja havainnot
1	60	90	43–60	Muokkauskerros 15–25, alla tumma humuksen sekainen savi, raja erottui erittäin huonosti. Tarkistuskuopassa A tumma värjäytynyt savi 30, alla sinertävä savi 5 cm, kokonaissyvyys 95 cm. Tarkistuskuopassa B tumma värjäytynyt savi 35, alla vaaleanruskea savi, kokonaissyvyys 90 cm. Tarkistuskuopassa C muokkauskerros 35, tumma värjäytynyt savi 50, alla harmaa savi, kokonaissyvyys 85 cm.
2	56,2	90	65	Muokkauskerros 30–35, alla värjäätynyt humuksen sekainen savi Tarkistuskuopassa A värjäätynyt humuksen sekainen savi 45–70, harmaa savi 30, kokonaissyvyys 130 cm. Tarkistuskuopassa B muokkauskerros 25, alla ruskea humuksen sekainen savi 40, alla harmaa savi, kokonaissyvyys 75 cm.
3	60	120	60–80	Muokkauskerros noin 30, alla ensin osin ruskehtava, sitten harmahtava savi. Tarkistuskuopissa nro 1-3 kerrokset kuten edellä, syvyydet 90, 75 ja 80 cm.
4	54,6	120	45–50	Muokkauskerros noin 25–30, alla ensin osin ruskehtava, sitten harmahtava savi. Tarkistuskuopissa nro A-D kerrokset kuten edellä, syvyydet 80, 75, 90 ja 80 cm. Tarkistuskuopassa nro E muokkauskerros 30–35, alla selvästi liuskeinen savi, kokonaissyvyys 70 cm.
5	52,9	120	40	Muokkauskerros 25–35, alla savi. Tarkistuskuopassa A muokkauskerros 30–35, alla liuskeinen savi, kokonaissyvyys 75 cm Tarkistuskuopissa B-C muokkauskerros 30–35, alla ensin osin ruskehtava, sitten harmahtava savi, kokonaissyvyys 95 ja 90 cm. Tarkistuskuopassa D 25, alla selvästi savi, kokonaissyvyys 75 cm.
6	39,8	120	40	Muokkauskerros 25–30, alla harmaanruskeaa savi. Tarkistuskuopassa A muokkauskerros 30, alla savi. Kokonaissyvyys 50 cm. Tarkistuskuopassa B muokkauskerros 25, alla harmaanruskea kerroksellinen savi, kokonaissyvyys 65 cm. Tarkistuskuopassa C muokkauskerros 25, alla savi, kokonaissyvyys 70 cm.
7	41,4	120	55–60	Muokkauskerros 30–35 erittäin heikosti erottuva, alla harmaanruskea savi. Tarkistuskuopassa A-B muokkauskerros 30, alla kerroksellinen savi, kokonaissyvyys 70 cm.
8	25,1	120	55–60	Muokkauskerros 25–30, alla harmaanruskea savi. Tarkistuskuopissa A ja B muokkauskerros 25–30, alla harmaanruskea savi.
9	22,4	120	45	Muokkauskerros 20–35, alla savi. Tarkistuskuopassa A-B muokkauskerros 35, alla savi 30, jonka alla liuskeinen kerros savea ja orgaanista maa-ainesta, sen alla harmaanruskea homogeeninen savi, kokonaissyvyys 110 cm.
10	16,5	120	45	Muokkauskerros 25–35, alla savi. Tarkistuskuopassa A ja B muokkauskerros 35, alla harmaanruskea savi. Kokonaissyvyys 80 ja 75 cm. Tarkistuskuopassa C muokkauskerros 25, alla liuskeinen savi, joka muuttui homogeenisemmäksi (ei liiskeisuutta) syvemmällä, kokonaissyvyys 80 cm.
11	19	120	50	Muokkauskerros 25–35, alla liuskeinen savi. Tarkistuskuopassa muokkauskerros 35, alla liuskeinen savi, jonka alaosassa liuskeisuus epäselvempää, kokonaissyvyys 95 cm.
12	4	120	70	Muokkauskerros 35, alla liuskeinen savi.
13	12	120	60	Muokkauskerros 35, alla liuskeinen savi jonka liuskeisuus yläosasta

				epäselvempää, kokonaissyvyys 80 cm.
14	18	120	30–80	Muokkauskerros 30, alla liuskeinen savi. Tarkistuskuopassa muokkauskerros 30, alla liuskeinen savi, kokonaissyvyys 70 cm.
15	14	120	70	Muokkauskerros noin 30, epäselvä raja, alla savi. Tarkistuskuopissa A-B muokkauskerros noin 30, alla savi, kokonaissyvyys 110 ja 95 cm.

Tulkinta

Tutkimuksessa tehtyjen havaintojen perusteella voidaan todeta, osa kivikautisesta asuinpaikasta on todennäköisesti tuhoutunut myöhäisen historiallisen ajan maankäytön yhteydessä. Mahdolliset kivikautiset rakenteet ja kulttuurikerros sekä niihin liittyvien esineiden arkeologinen konteksti on tuhoutunut ja häiriintynyt tietyistä osin niin horisontaalisesti kuin vertikaalisesti. Mahdollista on myös, että koko kivikautinen asuinpaikka on tuhoutunut.

Periaatteessa paikalla on voinut säilyä kivikautiseen asuinpaikkaan kuuluvien rakenteiden rippeitä. Sellaiset, esim. kuoppalieden jäännökset, ovat kuitenkin niin pienialaisia, että niiden löytyminen ko. kaltaisessa tutkimuksessa on hyvin sattumanvaraista ja edellyttää käytännössä yleensä koko alueen kattavia arkeologisia kaivauksia.

Björkebergin allasalue 2

Maasto Björkebergin allasalueella 2 on vanhaa sittemmin metsittyä peltoa. Hiljattain osa puista on kaadettu ja jäljelle on jäänyt runsaasti kantoja. Puuston osittaisen kaatamisen jäljiltä maasto oli avointa ja helppokulkuista. Siten myös kaivinkoneella oli helppo operoida alueella. Muutoin muinaisjäännösalue oli pääosin peitteistä, poikkeuksena kuitenkin kaksi erillistä kohtaa. Alueen pohjoisosasta oli poistettu moderni rakennus, minkä jäljiltä paikalla oli kasvillisuudesta paljas hiekkainen alue. Alueen keskivaiheilla, oli vinosti rinteen suuntaisesti jossain vaiheessa poistettu kantoja sekä maa-ainesta, enimmillään noin 40 cm syvyydeltä (kaivettua alue on merkitty sivun 13 kartalle keltaisella). Sen jäljiltä paikalla oli suhteellisen laaja, kasvillisuudesta paljas savinen alue. Lounaaseen viettävä maasto on alueen keskivaiheilla kapealla kaistalla tasaisempaa, muutoin kuoppaista ja epätasaista. Se viittaa siihen, että alueella on kaiveltu ja kasattu maata viljelyn päättymisen jälkeen. Maa-aines alueella on pääosin hiesua, jonka yläosassa on viljelyn jäljiltä humusta. Kalliopaljastuman vieressä on myös hiesumoreenia.



Björkebergin allasalue 1 kuvattu allasalue 2:n kohdalta. Kuvattu itään.



Björkebergin allas 2 asuinpaikkaa koivikkoisella alueella. Maa-ainesta kuorittu pois. Kuvattu koilliseen.



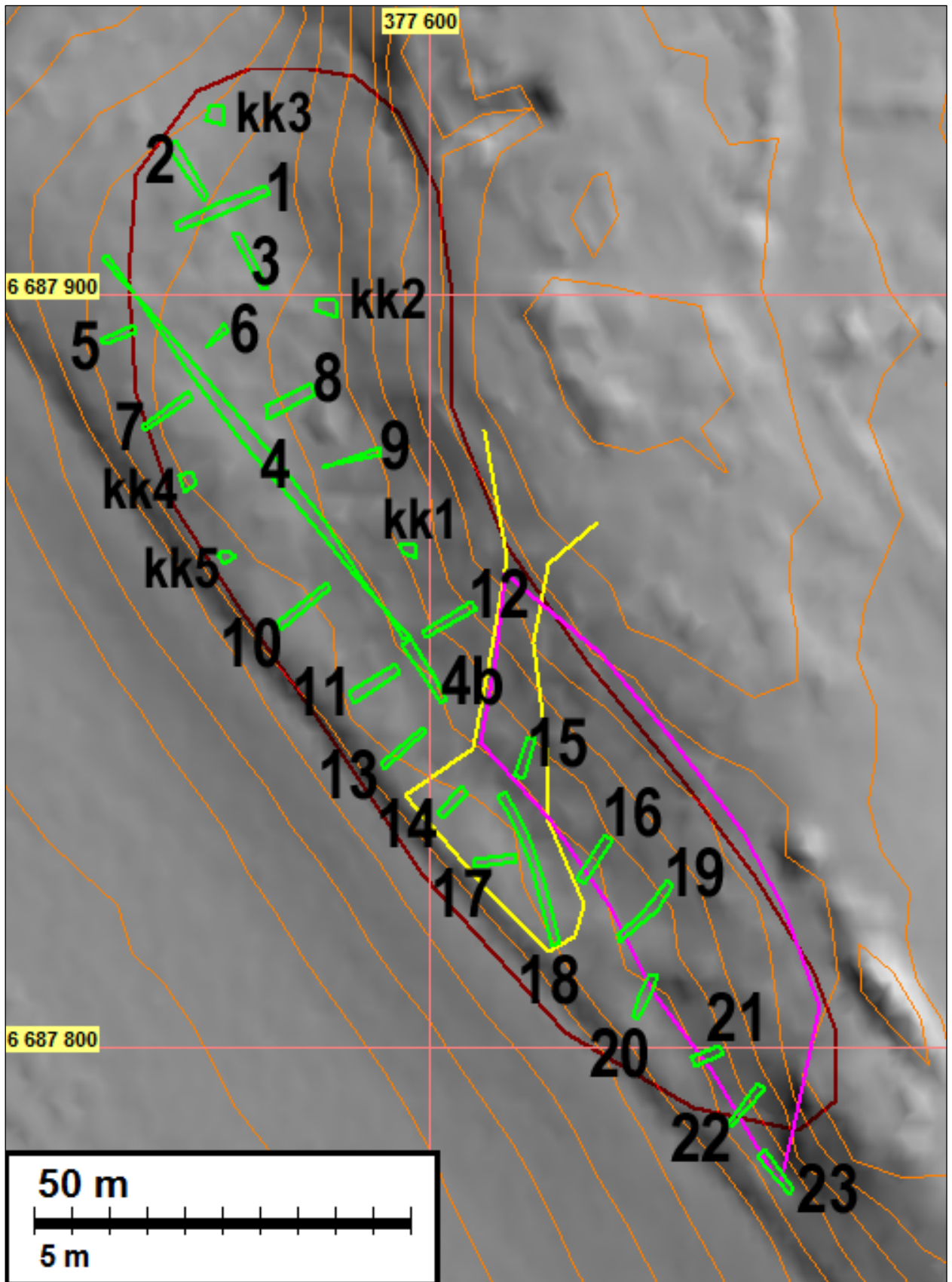
Björkebergin allas 2. Aluetta jolta poistettu kantoja ja maakerrosta jossain vaiheessa. Leikkausta. Kuvattu koilliseen

Koeojat

Asuinpaikalle kaivettiin kaivinkoneella koeojia 24 kpl (leveys 0,9 m) ja koekuoppia 5 kpl. Suurin osa ojista kaivettiin rinteeseen suuntaisesti keskimäärin 10 m välein. Lisäksi kaivettiin niihin nähden poikittaisia koeojia lähinnä kapealle tasanteelle, kvartsien löytöalueen poikki. Koeojista selvitettiin, onko niissä mahdollista kivikautista kulttuurikerrosta, rakennetta tai löytöjä. Lisäksi selvitettiin millaista muuta, kivikautista myöhäisempää maankäyttöä paikalla oli ollut ja miten se oli vaikuttanut kivikautisen asuinpaikan säilyneisyyteen.

Koko muinaisjäännösalueen laajuudella todettiin ylinnä sekoittunut kerros. Paikoin se oli nähtävästi peltoviljelyn jäljiltä oleva muokkauskerros. Osassa aluetta sekoittunut kerros oli selvästi paksumpi, mikä viittaa siihen, että niillä kohdilla maata on kaivettu ja myös kasattu. Sekoittuneen kerroksen alapuolella todettiin normaali luontainen hiesu. Sekoittuneen kerroksen paksuus alueella vaihteli huomattavasti, 15:stä 110 senttimetriin, yleensä se oli noin 30 cm. Koe-ojista ja kaivetusta maa-aineksesta etsittiin merkkejä mahdollisesta kulttuurikerroksesta, mutta siihen viittaavaa hiiltä, nokea, rapautuneita kiviä, palanutta luuta, kvartsi-iskoksia tms. ei todettu.

Myöhäiseen historialliseen aikaan liittyviä rakenteiden jäännöksiä, käytännössä modernin rakennuksen perustusta, tavattiin koeojassa nro 4. Paikalla ollut rakennus on purettu varsin hiljattain, mahdollisesti vuonna 2015. Asuinpaikka-alueen kohdalta, vinosti rinteeseen suuntaisesti on poistettu muutamia kantoja ja maa-ainesta enimmillään noin 40 cm syvyydeltä. Koeojista 4B, 12, 13 ja 15 löytyi tiiltä, kirkasta astialasia ja vihreää pullolasia. Koeojassa 13 oli pieniä hiilenhippuja. Osa tiilenkappaleista löytyi suhteellisen syvältä, noin metrin syvyydeltä.



Kartassa:

- Punainen viiva = muinaisjäännösrekisterin mukainen muinaisjäännösrajaus
- Sinipunainen viiva= vuoden 1982 inventoinnin löytöalue
- Vihreä ja numero = koejat ja koekuopat
- Keltainen viiva= ennen tutkimuksia kuoritun ja kaivetun maa-alueen raja

koeojat 1-23

Nro	Pituus m	Leveys cm	Syvyys cm	Kerrokset cm ja havainnot
1	13	90	40–60	Sekoittunut kerros 25–35, alla savi
2	8	90	35	Sekoittunut kerros 25–33, alla savi
3	8,5	90	30–70	Sekoittunut kerros 28–60, alla savi
4	64	90	25–33	Sekoittunut kerros 12–28, alla savi. Modernin rakennuksen perustaa 8,5 m matkalla, jossa hiekkaa 45 cm, alla muovi, sitten savi.
4B	5	90	65	Sekoittunut kerros 40–50, kirkasta astialasia ja tiiltä, alla savi.
5	5	90	35–45	Sekoittunut kerros 28–45, alla savi
6	4	90	45	Sekoittunut kerros 35, alla savi
7	7	90	25	Sekoittunut kerros 8-20, alla savi
8	6	90	35–45	Sekoittunut kerros 28–35, alla savi
9	7	90	42–50	Sekoittunut kerros 35–40, alla savi
10	8,5	90	35	Sekoittunut kerros 32, alla savi
11	7	90	35	Sekoittunut kerros 30, alla savi
12	6,5	90	45–85	Sekoittunut kerros 40–45, tiiltä ja vihreää pullolasia, alla savi
13	6,5	90	40–73	Sekoittunut kerros 20–25, hiilenhippuja ja humusta, alla savi
14	4	90	40	Sekoittunut kerros 20, alla savi
15	3,5	90	128	Sekoittunut kerros 110, tiiltä syvimmillään 110 cm:ssä, alla tiivis savi
16	6	90	65–68	Sekoittunut kerros 45, alla savi
17	4,5	90	40-50	Sekoittunut kerros 10–20, alla savi
18	21	90	35–90	Sekoittunut kerros 25–35, tiiltä, alla tiivis savi
19	9,5	90	35–90	Sekoittunut kerros 5-40, yläosassa humusta 5 cm, alla savea ja kalliota.
20	5,5	90	50	Sekoittunut kerros 10–20, alla savi
21	3	90	65–90	Sekoittunut kerros 25–35, alla savi
22	6,5	90	50–60	Sekoittunut kerros 30–40, alla savi
23	6,5	90	50	Sekoittunut kerros 25–30, alla savi

koekuopat 1-5

Nro	Pituus m	Leveys cm	Syvyys cm	Kerrokset cm ja havainnot
1	1,5	1,7	110	Sekoittunut kerros 90, yläosassa enemmän humusta, alaosassa savea, tiiltä 50 cm syvyyteen asti. Alla savea.
2 0	1,5	2,2	95	Sekoittunut kerros 85, tiiltä 85 cm syvyydessä, alla savi
3	1,2	2,2	85	Sekoittunut kerros savi ja humus 30, sekoittunut savi 50, sen alla kerroksellinen savi.
4	1,6	2	55	Sekoittunut kerros savi ja humus 15–20, sekoittunut savi 15–20, sen alla kerroksellista savea esillä noin 15 cm.
5	1,6	1,7	65	Sekoittunut kerros 50, sen alla epäselvää kerroksellista savea esillä 15 cm.

Tulkinta

Havaintojen perusteella muinaisjäännösalueen maakerroksia on historiallisella ajalla kaivettu eri yhteyksissä. Koe-ojista tehtyjen modernien löytöjen perusteella kerrokset ovat paikoin sekoittuneet yli metrin syvyydeltä.

Tutkimusalueella ei todettu kiinteään muinaisjäännökseen viittaavia löytöjä, kulttuurikerrosta tai rakenteita. Asuinpaikalla mahdollisesti olleet kivikautiset kulttuurikerrokset ja rakenteet ovat todennäköisesti tuhoutuneet myöhemmän maankäytön yhteydessä.

Tulos

Björkebergin allasalue 1 on ollut 1800-luvulta näihin päiviin asti viljeltyä peltoa. Maankäyttö peltona on vaikuttanut paikalla mahdollisesti olleen kivikautisen asuinpaikan säilymiseen. Alueen maa-aines savista ja tiivistä, eikä tällaisessa maa-aineksessa esineet tms. ns liiku helposti alaspäin, vaan pyörivät muokattavassa maassa ja siten maaperän pintakerroksissa olevat mahdolliset esihistorialliset asuinpaikkajäännökset usein suurimmaksi osaksi tuhoutuvat ja sekoittuvat peltoa kynnettäessä

Björkebergin allasalue 2 maasto on entistä peltoa, mikä on 1970–80 luvulla metsittynyt. Aluetta on metsittymisen jälkeen muokattu, kuorittu kaivettu runsaasti, mikä yhdessä pitkäaikaisen 1800-asti periytyvän peltoviljelyn kanssa on vaikuttanut suuresti esihistoriallisen asuinpaikan säilyvyyteen – käytännössä tuhoten sen rakenteet ja kulttuurikerroksen.

Huomionarvoista on, että alueelta ei tehty mitään kivikautisia löytöhavaintoja, mikä ehkä viittaisi siihen, että paikalla sijainneet kivikautiset asuinpaikat ovat olleet lyhytaikaisia tai luonteeltaan ennemminkin leiripaikkoja.

Björkebergin allasalue 1 ja 2 kivikautisten asuinpaikkojen koekaivauksessa ei havaittu mitään viitteitä kivikautisista rakenteista, kulttuurikerroksesta ja löydöistä. Periaatteessa koekaivausalueen ulkopuolella on mahdollisesti voinut säilyä syvemmälle ulottuvia yksittäisiä rakenteita – jos sellaisia paikalla on ollut – mutta mm. löytöjen puuttuminen sekä alueen varsin intensiivinen maankäyttö viittaavat muinaisjäännösten totaaliseen tuhoutumiseen. Tutkimuksessa tehtyjen havaintojen perusteella tutkituilla alueilla ei ole säilynyt kiinteää muinaisjäännöstä.

17.5.2016

Hannu Poutiainen
Teemu Tiainen
Johanna Rahtola

Lähteet

Harju, Sakari 2012. Kuninkaan kartasto Etelä-Suomesta 1776–1805. Suomalaisen Kirjallisuuden Seuran toimituksia (osa 1373).

Lesell, Kreetta 2000. Vantaan kaupungin kiinteiden esihistoriallisten muinaisjäännösten inventointi. Museoviraston arkisto.

Taavitsainen, Jussi-Pekka 1982. Vantaan Björkebergin allasalueen kivikautiset asuinpaikat. Museoviraston arkisto.

Karttalähteet

Vanhat peruskartat: Hämeenkylä 2030 01, 1958, -61, -64, -67, -78 ja 91.

<http://vanhatpainetutkartat.maanmittauslaitos.fi/>

Ilmakuvat ja Senaatin kartta 1872: Vantaan karttapalvelu <http://kartta.vantaa.fi/>

Kuvia**Björkebergin allasalue 1****Koeojat**

Koeoja 1. Länteen.



Koeoja 1. Itään.



Koeoja 1. Leikkaus.



Koeoja 2. Lounaaseen.



Koeoja 2. Koilliseen.



Koeoja 2. Leikkaus.



Koeja 3. Lounaaseen.



Koeja 3. Koilliseen.



Koeja 3. Leikkaus.



Koeja 4. Lounaaseen.



Koeja 4. Koilliseen.



Koeja 4. Leikkaus.



Koeoja 5. Koilliseen.



Koeoja 5. Leikkaus.



Koeoja 6. Luoteeseen.



Koeoja 6. Kaakkoon.



Koeoja 6. Liuskeista savea muokkauskerroksen alapuolella. Koeoja 7. Lounaaseen.





Koeoja 7. Koilliseen.



Koeoja 8. Länteen.



Koeoja 9. Leikkaus.



Koeoja 10. Länteen.



Koeoja 11. Luoteeseen.



Koeoja 12. Luoteeseen.



Koeaja 13. Pohjoiseen.



Koeaja 14. Kaakkoon.



Koeaja 15. Kaakkoon.

Yleiskuvat



Koeoja kaivettuna muinaisjäännösalueelle. Kuvattu länteen.



Allasalue 1, kaakkoisosasta luoteeseen. Mahdollinen kapea terassi rinteen keskiosassa (kuvattu 12.4.).



Björkebergin allas 1. Koeojia kaivetaan. Länteen.

Björkebergin allasalue 2

Koeojat



Koeoja 1. Koilliseen.



Koeoja 2. Luoteeseen.



Koeoja 3. Lounaaseen.



Koeoja 4. Lounaaseen.



Koeoja 5. Koilliseen.



Koeoja 6. Koilliseen.



Koeoja 7. Koilliseen.



Koeoja 8. Koilliseen.



Koeoja 9. Koilliseen.



Koeoja 10. Koilliseen.



Koeoja 11. Koilliseen.



Modernin rakennuksen perustusta koejassa 4.



Koeoja 4b. Luoteeseen.



Koeoja 13. Koilliseen.



Koeija 13. Seinämän leikkaus.



Koeija 14. Koilliseen.



Koeija 15. Koilliseen.



Koeija 15. Leikkaus.



Koeija 16.



Koeija 17.



Koeoja 19. Pohjoiseen.



Koeoja 19. Leikkaus.



Koeoja 19. Lounaaseen.



Koeoja 20.



Koeoja 21.



Koeoja 21.



Koeoja 23. Luoteeseen.

Koekuopat



Koekuoppa 1. Leikkaus.



Koekuoppa 2. Länteen.



Koekuoppa 3. Länteen.



Koekuoppa 4. Luoteeseen.



Koekuoppa 5. Luoteeseen.

Yleiskuvat



Alueen pohjoispäätä (kuvattu 12.4.).



Alueen keskiosaa (kuvattu 12.4.).



Alueen keskiosaa (kuvattu 12.4.)



Alueen 2 eteläosaa (vasemmalla, kuvattu 12.4.)



Alueen eteläosan maastoa, etelään (kuvattu 12.4.)



Alueen keskiosan maastoa pohjoiseen (kuvattu 12.4.).