

TUTKIMUSRAPORTTI

MASKU ja MYNÄMÄKI

Askainen (Askais), Louhisaari ja Saaren kartano

Maakaapelin kaivun arkeologinen valvonta

29.-30.9. ja 5.10.2016



AKDG 4875:1



ARKISTO- JA TIETOPALVELUT | ARKEOLOGISET KENTTÄPALVELUT

PETRO PESONEN, JOHANNA SEPPÄ JA TUIJA VÄISÄNEN

Tiivistelmä

Maskun ja Mynämäen kunnissa tehtiin kesällä 2016 maakaapelointityöhön liittyvää 2016 arkeologista valvontaa kolmen kiinteän muinaisjäännöksen alueella tai niiden läheisyydessä. Kohteet ovat 1600-luvulla perustettu kartanoalue Masku Louhisaari (mj-rekisteritunnus 1000006472), keskiaikainen kylätontti Masku Askainen (Askais) (1000006468) ja keskiajalta periytyvä kartanoalue Mynämäki Saaren kartano (1000018618). Työn toteuttaja Eltel Networks Oy tilasi tutkimukset Museoviraston Arkeologisilta kenttäpalveluilta. Valvonnan kenttätyöt tehtiin 29.-30.9 ja 5.10.2016.

Valvonnan tavoitteena oli dokumentoida kaivutyössä mahdollisesti esiin tulevat rakenteet ja kulttuurikerrokset riittävällä tarkkuudella. Askaisten kylätontilla ei havaittu mitään selvää kiinteää rakennetta tai ajoittavia löytöjä. Kaivettu kaapelioida ohitti muinaisjäännöksen sen pohjoispuolelta. Louhisaaren kaapelioidassa ei havaittu mitään kiinteään muinaisjäännökseen viittaavaa. Ojasta löydetty esineistö on todennäköisesti peräisin 1800-1900 –luvulta. Saaren kartanolla kaapelioidaa valvottiin Muuntajanmäellä, Saaren kartanosta länteen olevalla kumpareella. Koko Muuntajanmäen alueelle oli kasattu eri-ikäisiä täyttökerroksia.

Sisällysluettelo

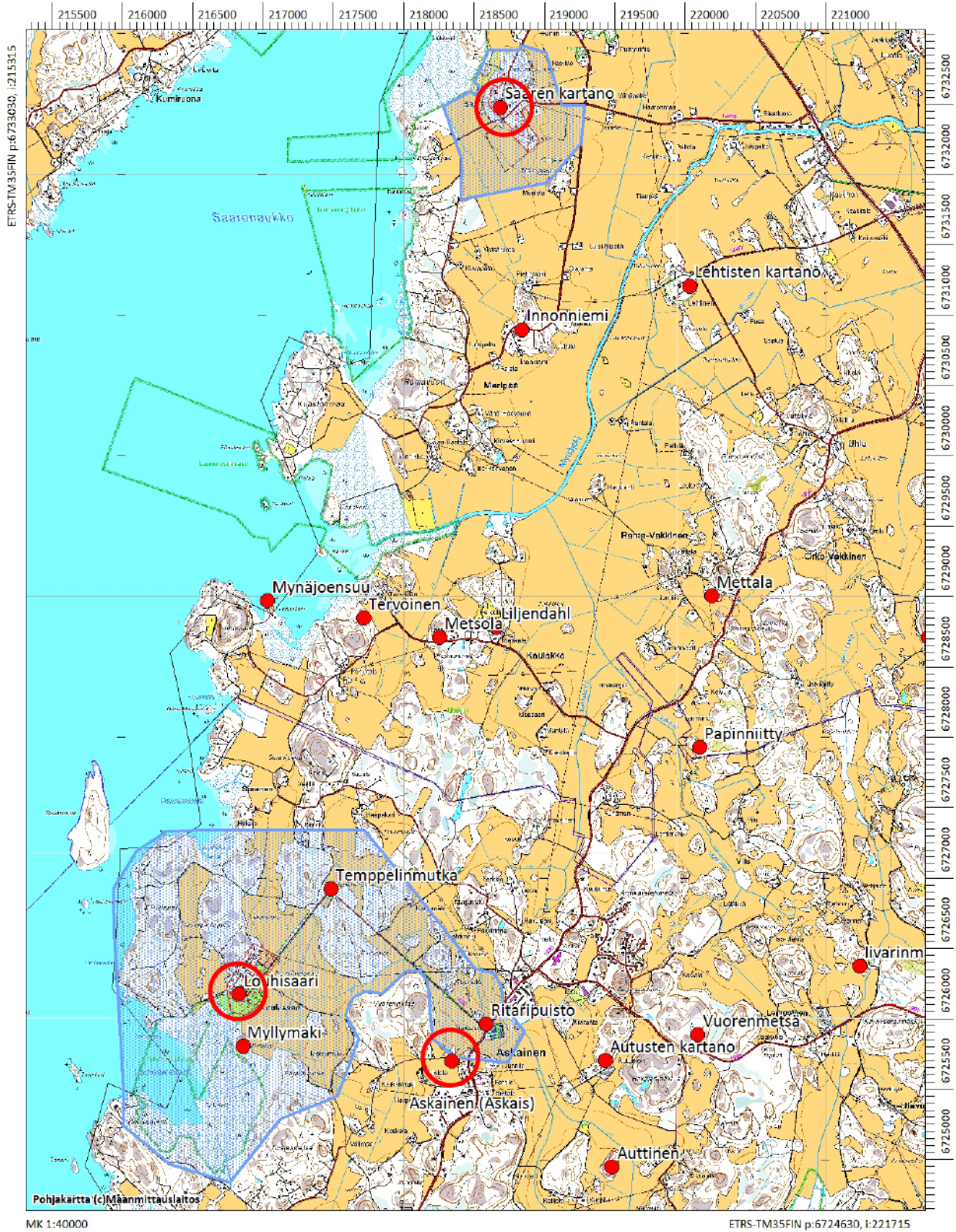
Arkisto- ja rekisteritiedot.....	2
Kohteiden sijaintikartta	3
1. Johdanto	4
2. Kenttätömenetelmät	5
3. Tutkitut kohteet.....	6
3.1 Masku Askainen (Askais)	6
3.1.1 Taustatiedot.....	6
3.1.2 Havainnot	7
3.2 Masku Louhisaari.....	11
3.2.1 Taustatiedot.....	11
3.2.2 Havainnot	12
3.3 Mynämäki Saaren kartano.....	18
3.3.1 Taustatiedot.....	18
3.3.2 Havainnot	19
4. Yhteenveto	27
Lähteet.....	28
Arkistolähteet	28
Kirjallisuus.....	28
Internet-lähteet	28
Digitaalikuvaluettelo.....	29
Kartat	31

Arkisto- ja rekisteritiedot

Maakaapelin kaivutyön arkeologinen valvonta

Tutkimuslaitos:	Museovirasto/Arkeologiset kenttäpalvelut
Valvonnan johtaja:	FL Petro Pesonen (29.-30.9.)
Kunta:	Masku ja Mynämäki
Alue:	Mynälahti
Muinaisjäännöskohteet:	Masku Askainen (Askais) 1000006468, Masku Louhisaari 1000006472, Mynämäki Saaren kartano 1000018618
Kenttätyöaika:	29.-30.9. ja 5.10.2016
Apulaistutkijat:	FM Johanna Seppä (29.-30.9. ja 5.10.) ja FM Tuija Väisänen (5.10.)
Tutkimusten rahoittaja:	Eltel Networks Oy
Alkuperäinen raportti:	Museoviraston arkisto, Helsinki
Kopio:	Eltel Networks Oy, Varsinais-Suomen maakuntamuseo
Kaivauspinta-ala:	Askainen (Askais) 154 m ² , Louhisaari 286,3 m ² , Saaren kartano 231,5 m ²
Löydöt:	-
Digitaalikuvat:	AKDG 4874:1-11 Askainen (Askais), AKDG 4875:1-17 Louhisaari, AKDG 4876:1-19 Saaren kartano
Aikaisemmat tutkimukset:	<u>Askainen (Askais):</u> Laukkanen Esa, inventointi 2006 <u>Louhisaari:</u> Hellstén, Marja Terttu, kaivaus 1968 (itäinen sivurakennus) Niukkanen Marianna ja Suna Antti, koekaivaus 2004 (Tempppelinmutka) Uotila Kari, valvonta 2016 (museopuutarha) <u>Saaren kartano:</u> Brusila Heljä, tarkastus 1996 Uotila Kari, koekaivaus 2007 Uotila Kari, koekaivaus 2008 Uotila Kari, koekaivaus 2009 Uotila Kari, valvonta 2011 Uotila Kari, valvonta 2012 Uotila Kari, valvonta 2014
Aikaisemmat löydöt:	-

Kohteiden sijaintikartta



Kohteiden sijainti Mynälahden itärannalla. Muinaisjännökset punaisella, RKY-alueet sinisellä rasterilla. Mitakaava 1:40000. Tutkitut kohteet ympäröity punaisella.

1. Johdanto

Maskun ja Mynämäen kunnissa tehtiin kesällä 2016 sähkölinjan maakaapelointia siten, että kaapelointi edellytti kaivamista kolmen kiinteän muinaisjäännöksen alueella tai niiden läheisyydessä. Kohteet ovat 1600-luvulla perustettu kartanoalue Masku Louhisaari (mj-rekisteritunnus 1000006472), keskiaikainen kylätontti Masku Askainen (Askais) (1000006468) ja keskiajalta periytyvä kartanoalue Mynämäki Saaren kartano (1000018618). Tämän johdosta Varsinais-Suomen maakuntamuseo on antanut lausunnon 7.6.2016 (Dnro 5794-2016), jossa edellytettiin kaapelinkaivuuta muinaisjäännösalueen kohdalla arkeologin valvonnassa. Työn toteuttaja Eltel Networks Oy tilasi edellytetyt tutkimukset Museoviraston Arkeologisilta kenttäpalveluilta.

Valvonnan tavoitteena oli dokumentoida kaivutyössä mahdollisesti esiin tulevat rakenteet ja kulttuurikerrokset riittävällä tarkkuudella. Arkeologinen valvonta toteutettiin urakoitsijan aikataulun mukaisesti 29.-30.9. ja 5.10.2016. Valvonnan vastuullisena arkeologina toimi 29.-30.9.2016 allekirjoittanut ja apulaistutkijana FM Johanna Seppä. 5.10.2016 työtä valvoivat apulaistutkijat FM Johanna Seppä ja FM Tuija Väisänen. Askaisten kylätontilla tehtiin kaivua 29.9., Louhisaassa 29.-30.9. ja Saaren kartanolla 5.10. Työmaalla oli arkeologien lisäksi rakennuttajan puolesta kaivinkoneenkuljettaja sekä Eltel Networks Oy:n kaapeliasentajia. Valvonta sujui hyvässä yhteistyössä, eikä kaivua ollut tarvetta pysäyttää kuin muutaman kerran dokumentoinnin ajaksi. Sää oli maastotöiden aikaan syksyisen vaihteleva, mutta pääasiassa aurinkoinen. Jälkityöt on tehty syksyllä ja talvella 2016-2017. Johanna Seppä on piirtänyt puhtaaksi kartat ja luetteloanut valokuvat WebMuskettiin. Allekirjoittanut on puolestaan koostanut tutkimusraportin valmiiksi eri dokumenttien ja muistiinpanojen perusteella.

Helsingissä 24.1.2017

Petro Pesonen, FL

2. Kenttätyömenetelmät

Valvonnassa mittauksiin käytettiin ETRS-TM35 FIN (N2000) –koordinaatistoa. Digitaalista pohjakarttaa ei ollut saatavissa, joten mittaukset on yhdistetty peruskartalta saataviin tietoihin. Mittalaitteena käytettiin Topconin VRS-GPS –satelliittipaikanninta, jolla pääsee parhaimmillaan noin 1 cm mittatarkkuuteen. Jälkitöiden yhteydessä mittaustiedot ja peruskartalta digitoidut ilmiöt on yhdistetty Mapinfo-ohjelmassa. Kohteista on piirretty puhtaaksi kaapeliojien sijaintia kuvaavat yleiskartat sekä kaapeliojien sijainti peruskartalla. Dokumentoinnissa käytettiin muistiinpanoja ja valokuvausta. Raportti perustuu muistiinpanoihin, valokuviiin ja mittauksiin. Valokuvat on luetteloitu WebMusketti –järjestelmään tunnuksilla AKDG 4874-4876. Yhtään esinelöytöä ei talletettu kokoelmiin valvonnan yhteydestä.

Kaivaminen tapahtui kaivinkoneella. Kaivu alkoi Askaisten kylätontilta, jossa kaivettiin ensin lännestä itään ja kun ladon edustalla dokumentoitiin välillä tiilirakennetta, kaivu siirtyi pellolle muinaisjäännösalueen itäpuolelle ja lopuksi kaivettiin ladon edusta. Seuraavaksi kaivettiin Louhisaassa, jossa aloitettiin pellolta Louhisaaren peltotien pohjoispuolella. Louhisaarentie kaivettiin poikki, kaapeli asetettiin paikalleen ja tien kohta täytettiin seuraavaksi ennen kuin kaivua jatkettiin mäelle luoteeseen kohti vanhaa pylväsmuuntajaa. Matkalla kaivettiin poikki toinenkin tie. Saaren kartanolla kaivu alkoi koillisosan pellolta. Saarentien etelälaidalla pellon reunassa lähellä maan pintaa oleva kallio jouduttaneen räjäyttämään ennen kaapelien laskemista. Samaa aikaa kaivettiin toisella pienemmällä koneella myös kaapeliojan eteläpäästä pohjoisen suuntaan. Lopulta kaksi ojaa yhdistyivät vanhan pylväsmuuntajan luona Muuntajamäellä.

Kaivanto oli yleensä noin 60-70 cm leveydeltään ja syvyydeltään noin 90 cm. Erityisesti Saaren kartanolla kaivuleveys kuitenkin oli suurempi runsaan kivisyyden vuoksi. Louhisaaren kaivannon luoteispäässä oli myös laajennus tulevaa puistomuuntajaa varten.



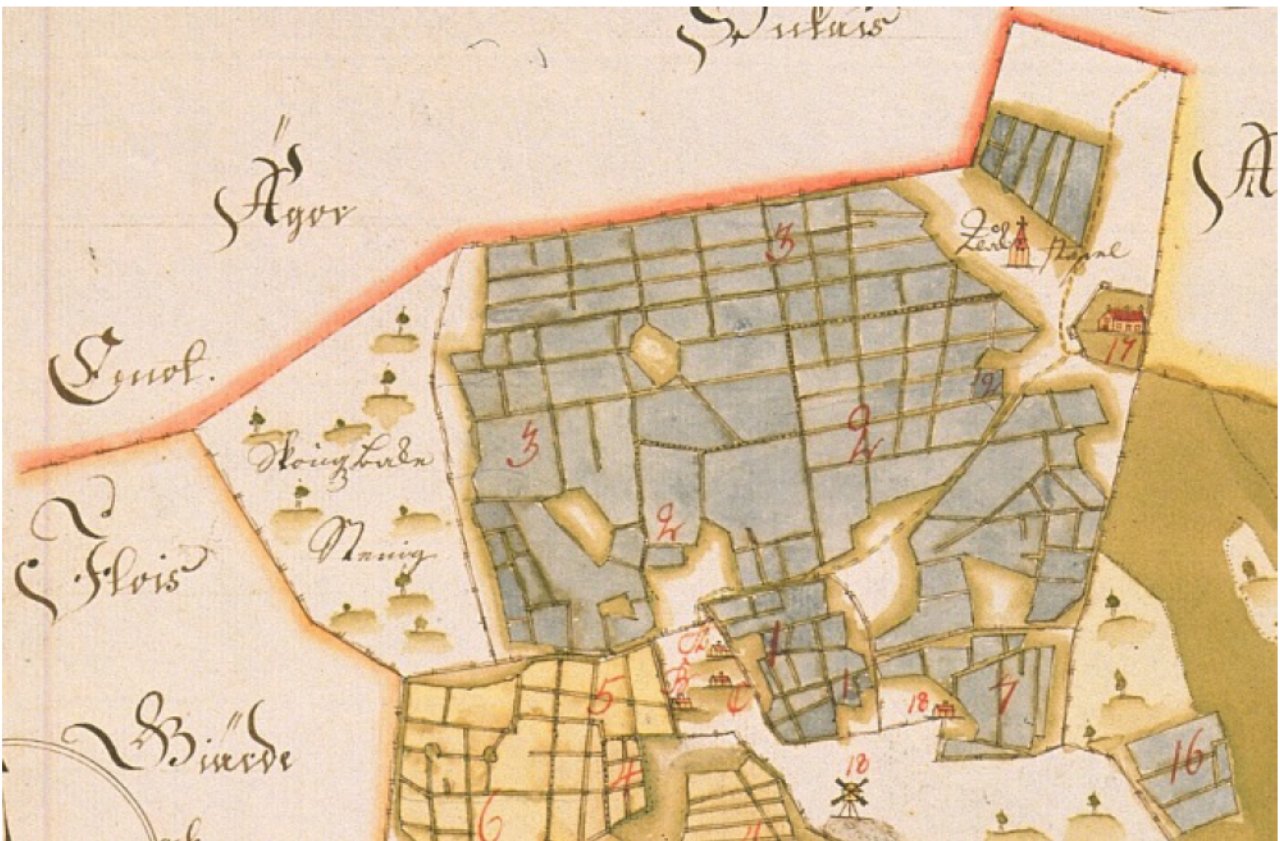
AKDG 4875:15. Louhisaari. Kaapeliojan kaivamista, hyvin kivistä metsämaata mäellä, kaakosta. Kuvaaja: Petro Pesonen.

3. Tutkitut kohteet

3.1 Masku Askainen (Askais)

3.1.1 Taustatiedot

Askaisten kylätontilla on 1560-luvulla ollut kaksi taloa ja paikalla oli todennäköisesti kartano varhaisella keskiajalla. Nykyään kylätontti on autioitunut mutta se on ollut rakennettuna ainakin 1800-luvun puoliväliin asti. Vuoden 1765 kartan mukaan Pohjolan ja Hukilan talot ovat sijainneet niillä kohdin, missä nyt Väli­maantie kulkee peltojen välisen viljelemättömän alueen ylitse noin 100-150 metrin päässä tämän tien alkupäästä eli Väli­maantien ja tien n:o 1930 risteyksestä. Pohjolasta ja Hukilasta etelään on ollut Wuotilan talo, kohdalla, jossa on nyt uusi omakotitalo.¹

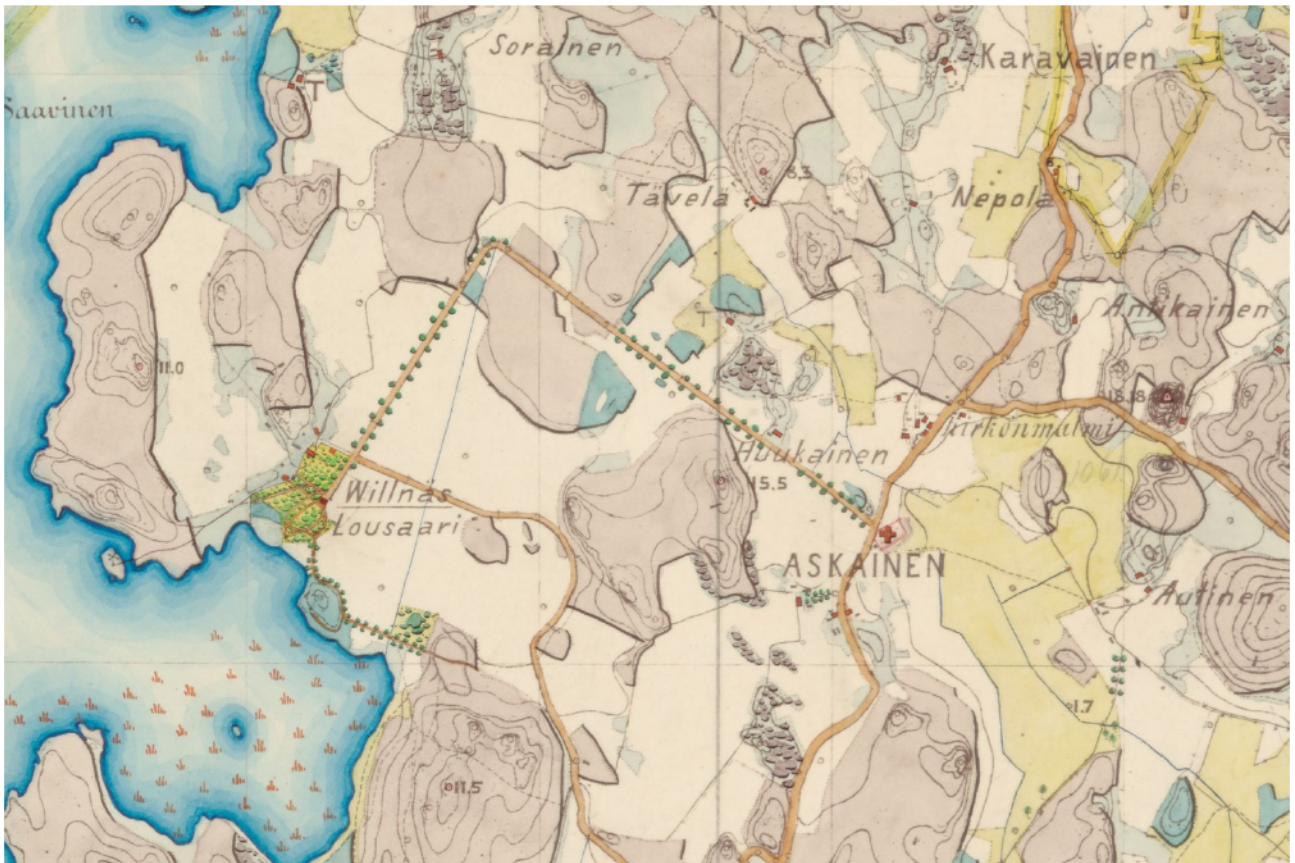


Askaisten kylätontti vuoden 1727 kartalla. Kansallisarkisto, Maanmittaushallituksen uudistusarkisto, A2:2/1. Daniel Ekman 1727. Yksityiskohta kartasta.

Vuoden 1727 tiluskartalla kylän kolme taloa sijaitsee Väli­maantien eteläpuolella sillä alueella missä nykyään on omakotitalo. Tien pohjoispuolella on viljelemätöntä tonttia heti kylän pohjoispuolella ja laakson alava alue on viljelyksessä.² 1800-luvun lopulla laaditussa Senaatin kartastossa kylätontilla näyttäisi olevan enää yksi talo tien eteläpuolella ja pohjoispuolella tietä on lato tms. rakennus. Vanhojen karttojen perusteella Väli­maantien pohjoispuolella ei siten liene ollut kylätonttia ainakaan 1700-luvun alun jälkeen.

¹ Kappaleen tiedot vuoden 2006 inventointikertomuksesta (Laukkanen 2006).

² Laukkanen inventointikertomuksessa mainittua vuoden 1765 karttaa en ole pystynyt paikallistamaan.



Askaisten kylätontti kirkosta lounaaseen. Kansallisarkisto, Maanmittaushallituksen historiallinen kartta-arkisto, Senaatin kartasto, Askainen X 14. Yksityiskohta kartasta.

3.1.2 Havainnot

Kaapelioja kaivettiin kokonaisuudessaan Välimaantien pohjoispuolelle. Valvottu osuus alkoi läheltä Askaisentietä, pellonkulmasta jatkuen länteen pellonreunaa metsäsaarekkeelle, jonka reunaa oja kiersi luoteeseen kääntyen taas länteen kallioiden kumpareen kohdalla. Kumpareella oja kulki tien ja ladon välistä. Heti kumpareen länsireunalla oja kääntyi lounaaseen jatkuen taas suoraan länteen pellonreunaa pitkin. Muinaisjäännösrekisterin mukaisen muinaisjäännösrajoituksen pohjoisreuna viistää kaapeliojaa ladon eteläpuolella kumpareella. Kaivu ei siten tapahtunut varsinaisella muinaisjäännösalueella.³

Pelto oli savimultaa, keskimäärin 40-45 cm paksu viljelykerros, jonka alapuolella oli tiivis ja harmaa Litorinasavi. Maaston noustessa kumpareella, pohjamaa alkoi muuttua hiesuksi. Ladon eteläpuolella ojassa havaittiin kaksi rakennetta (Rakenteet 1 ja 2). Rakenteen 1 kohdalla kallion pinta oli 60 cm:n syvyydellä ja kallion päällä oli ohut hiekkakerros. Sen päällä oli tiilen paloja ja puusilppua ja paikoin myös runsaasti nokea. Tiilet olivat noin 50 cm:n syvyydellä maan pinnasta. Maan joukossa oli resentejä löytöjä, mm. pullo- ja ikkunalasia. Vaikuttaa siltä, että paikalla olisi joskus palanut vaja tms. ja rakennusjätteellä olisi tasattu silmiinpistävän tasaista ladon piha-alueita. Kivisen metsäsaarekkeen kohdalla ladon kaakkoispuolella oli maan pinnan alla aika isoja kiviä ja tiiliä tummassa multamaassa ja näiden alla puhdas hiekka. Tämä on kartalla ja valokuvissa esitetty rakenteena 2. Itäisemmän pellon länsireunassa, aivan metsäsaarekkeelle tultaessa oli hiilien ja palaneiden

³ Muinaisjäännöksen rajaus näyttää tosin olevan lähinnä viitteenomainen.

kivien kuoppamainen alue peltomullassa, joka näkyi kaapeliojan molemmissa reunoissa. Mitään selvää kiinteää rakennetta tai ajoittavia löytöjä ei valvonnassa havaittu.



AKDG 4874:1. Askainen (Askais). Kaivun alkua, lännestä. Kuvaaja: Petro Pesonen.



AKDG 4874:4. Askainen (Askais). Tiilimurskakerrosta kaivetaan pois. Kuvaaja: Petro Pesonen.



AKDG 4874:3. Askainen (Askais). Löytöjä tiilimurskakerroksen tuntumasta. Kuvaaja: Petro Pesonen.

AKDG 4874:2. Askainen (Askais). Tiilimurskakerros kallion pinnalla, lännestä. Kuvaaja: Petro Pesonen.





AKDG 4874:6. Askainen (Askais). Kaivu etenee vajan pihamaalla. Taustalla Askaisten kirkko. Lounaasta. Kuvaaja: Petro Pesonen.



AKDG 4874:8. Askainen (Askais). Kiviä ja tiliä profiilissa metsäsaarekkeen tuntumassa, pohjoisesta. Kuvaaja: Petro Pesonen.



AKDG 4874:9. Askainen (Askais). Hiilialue ojan pohjoisseinämässä metsäsaarekkeen tuntumassa, lounaasta. Kuvaaja: Petro Pesonen.



AKDG 4874:10. Askainen (Askais). Kaivanto valvotun alueen itäpäässä, lännestä. Kuvaaja: Petro Pesonen.



AKDG 4874:11. Askainen (Askais). Kaivannon pohjan korkeuslukuja mitataan, kaakosta. Kuvaaja: Petro Pesonen.



AKDG 4874:12. Värikkäitä purku- ja tasauskerroksia ojassa vajan kohdalla, etelästä. Kuvaaja: Petro Pesonen.

3.2 Masku Louhisaari

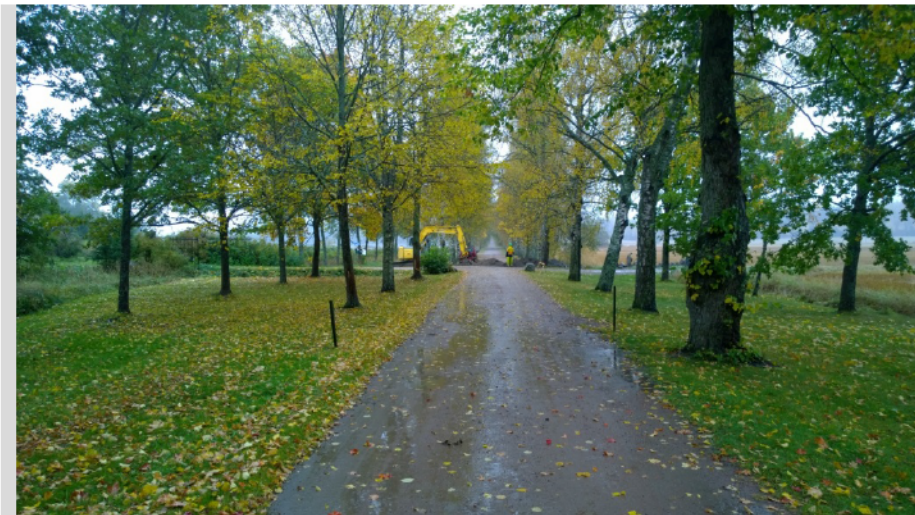
3.2.1 Taustatiedot

Louhisaaren tila tuli Fleming-suvun omistukseen 1400-luvun puolivälissä, kun sen varhaisin tunnettu omistaja solmi avioliiton asemies Maunu Flemingin kanssa. Louhisaari periytyi suvussa aina vuoteen 1792 asti. Flemingien jälkeen Louhisaari oli Mannerheim-suvun omistuksessa vuoteen 1903 saakka. Nykyään kartano maineen kuuluu Suomen valtiolle.

Louhisaaren kartano on Herman Flemingin 1600-luvun puolivälissä rakennuttama kartanokokonaisuus. Keski-ikäinen asuinkartano sijaitsee Mynämäenlahden etelärannalla aikoinaan meren äärellä olleella kalliolla. Hiekkapintainen kunniapiha rajautuu päärakennukseen ja kahteen 1600-luvun sivurakennukseen. Kartanon puisto, joka laajenee puistometsänä läheiseen Myllykallion metsikköön ja Temppeleinmäelle, on peruspiirteiltään 1700-luvun lopusta. Puistossa meren rantaviivalla on Mannerheimien 1825 rakennuttama kylpylärakennus. 1700-luvun alkupuolella lopullisen linjauksensa saanut koivukuja yhdistää kartanon Askaisten kirkkoon.

Louhisaaren 1650-luvulla rakennetun kartanon pihamaalla ja puistossa sijaitsee nykyiseen ja sitä edeltävään kartanoon liittyviä rakennusten jäännöksiä ja puutarharakenteita, jotka ajoittuvat keskiajalta 1800-luvulle. Kartano oli rälssin asuinkartano jo 1400-luvulla, ja se on alun perin sijainnut saarella tai niemenkärjessä. Vanhimman kartanon ja sen sivurakennusten tarkkaa sijaintia ei tunneta. Kartanomäen ympärille on tuotu todennäköisesti 1600-luvulla runsaasti täytemaata, jolla on muutettu paikan topografiaa ja täytetty mäen mantereesta erottanut vallihauta. Kartanon talouskeskus lienee ollut mantereen puolella.⁴

Louhisaaresta on kartta vuodelta 1792, jossa kartanon pohjois- ja luoteispuolisella mäellä on useita talousrakennuksia. Tällä mäellä on nykyäänkin useita rakennuksia ja ne ovat Louhisaaren muinaisjäännösalueen sisällä. RKY-alue on vielä tätäkin laajempi.



AKDG 4875:3. Louhisaari. Tien poikki kaivetaan, etelästä. Kuvaaja: Petro Pesonen.

⁴ Muinaisjäännösrekisteri ja Valtakunnallisesti merkittävät rakennetut kulttuuriympäristöt (RKY).

3.2.2 Havainnot

Kaapelioja kaivettiin kaakko-luode –suuntaisesti ja valvottu osuus alkoi Louhisaaren peltotien ja Louhisaarentien risteyksestä. Ensin Louhisaarentie kaivettiin poikki, kaapeli laitettiin tien kohdalle ja kaivanto täytettiin saman tien. Tien kohdalla näkyi saven päällä hiekkakerroksia ja tiilimurskakerroksia. Tien jälkeen kaivu jatkui kapean vanhan peltoalueen halki ja siitä puutarhaan/tammimetsään siellä olevan pienen rakennuksen pohjoispuolelta kohti luodetta. Puutarhassa/metsässä maaperä oli hyvin kivistä ja luontaisen, liikkumattoman näköistä. Puutarhan jälkeen alitettiin jälleen tie vanhan väentuvan(?) edustalla ja kaapelin kaivu jatkui edelleen rakennuksen ja pienen kalliopaljastuman välistä. Tällä alueella vaikutti siltä, että sinne olisi tuotu maata ja paikoin kallio tuli näkyviin 50-60 cm:n syvyydellä maan pinnasta. Tällä pihamaalla kalliota jouduttiin kiertämään. Ylempänä pihalla oli tummaa puutarhamaata ja täällä alkoi löytöinä tulla posliinia, tiilenpaloja ja lasia. Em. rakennukselle johtavan pihatien alituksen jälkeen linjaus kulki luoteeseen kohti vanhaa pylväsmuuntajaa. Tänne ylhäälle mäelle tulee puistomuuntaja ja sitä varten metsään kaivettiin pintamaita pois isommalta alueelta. Mäellä maaperä oli luontaista, kivistä moreenihiekkaa. Mäellä muuntajan takana on ollut tuulimyllyjä ja riihi, jonka kiuas on kartanon puutarhurin mukaan vielä näkyvissä.

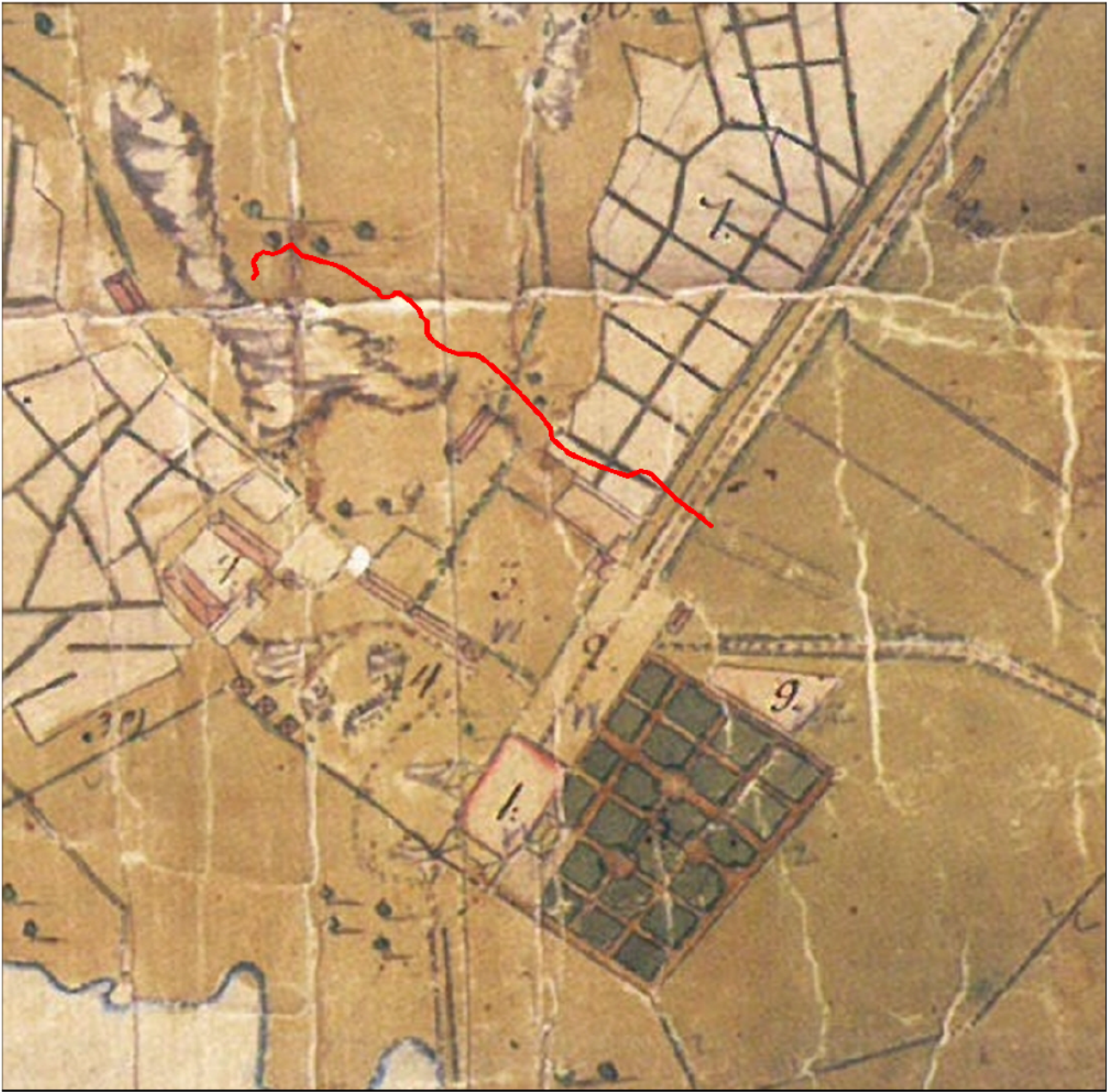
Louhisaaren kaapeliojassa ei havaittu mitään kiinteään muinaisjäännökseen viittaavaa. Ojasta löydetty esineistö on todennäköisesti peräisin 1800-1900 –luvulta.



AKDG 4875:2. Louhisaari. Kaivu Louhisaarentien alkamassa, kaakosta. Kuvaaja: Petro Pesonen.



AKDG 4875:4. Louhisaari. Louhisaarentien kaivantoa laitetaan kiinni, pohjoisesta. Kuvaaja: Petro Pesonen.



Vuoden 1796 Louhisaaren kartta, jonka päälle on asemoitu kaapelioja. Oja ei mene vanhojen rakennusten kohdalta. Kartan on laatinut A. Nordenstrend. Louhisaaren kartano. Suku ja rälssi – säteri ja kirkko. Toim. Irma Lounatvuori ja Marja Terttu Knapas. Museovirasto 2005, 46.



*AKDG 4875:5. Louhisaari.
Kaivu etenee puutarhassa,
idästä. Kuvaaja: Petro Pe-
sonen.*



*AKDG 4875:6. Louhisaari.
Puutarhaan kaivettua
ojaa, lännestä. Kuvaaja:
Petro Pesonen.*



*AKDG 4875:7. Louhisaari.
Kaapeliojaa tammimet-
sässä, lännestä. Kuvaaja:
Petro Pesonen.*



AKDG 4875:8. Louhisaari. Kaapelioja tammimetsästä puutarhaan, luoteesta. Kuvaaja: Petro Pesonen.



AKDG 4875:9. Louhisaari. Tammimetsässä olevaa kaapeliojaa, idästä. Kuvaaja: Petro Pesonen.



AKDG 4875:10. Louhisaari. Kaapelia asennetaan Louhisaaren läntisen pikkutien alitse, lännestä. Kuvaaja: Petro Pesonen.



*AKDG 4875:11. Louhisaari.
Kaivu jatkuu pihamaalla,
pohjoisesta. Kuvaaja:
Petro Pesonen.*



*AKDG 4875:13. Louhisaari.
Pihamaan kaivantoa, län-
nestä. Kuvaaja: Petro Pe-
sonen.*



*AKDG 4875:14. Louhisaari.
Kaivanto kohti mäkeä,
idästä. Kuvaaja: Petro Pe-
sonen.*



AKDG 4875:16. Louhisaari. Vanhan väentuvan(?) pihamaan kaapeliojasta löydettyjä esineitä. Kuvaaja: Petro Pesonen.



AKDG 4875:17. Louhisaari. Vanhan väentuvan(?) pihamaan kaapeliojasta löytynyt pullon suu. Kuvaaja: Petro Pesonen.

3.3 Mynämäki Saaren kartano

3.3.1 Taustatiedot

Saaren kartano on yksi harvoista säilyneistä kuninkaankartanoista ja sillä on pitkä historia sotilasvirkatalona. Saaren kartano sijaitsee Mynämäenlahden rannalla keskiaikaisen kuninkaankartanon paikalla niin, että pihasommitelma perustuu yhä 1600-luvulla kehittyneeseen muotoon. Nykyisen päärakennuksen alla olevat holvikellarit ovat 1600-luvulta mutta päärakennus on rakennettu uudelleen 1770-luvulla vuoden 1773 tulipalon jälkeen. Vanha kellarikerros on määrännyt uuden rakennuksen koon ja huonejärjestyksen.

Saaren kartano muodostettiin 1500-luvun lopulla Iso-Saaren ja Vähä-Saaren tiloista. Iso-Saari oli kuulunut Turun tuomiokirkolle vuodesta 1295 ja Vähä-Saari Mynämäen kirkolle. Tilat peruutettiin kruunulle uskonpuhdistuksen yhteydessä, jonka jälkeen tilasta tuli kuninkaankartano. Myöhemmin tila oli läänityksenä monilla valtasuvuilla kunnes se isossa reduktiossa peruttiin jälleen kruunulle ja määrättiin vuonna 1681 virkataloksi. Saari toimi Turun ja Porin läänin ratsurykmentin ja 1790-luvulta lähtien Porin rykmentin everstin puustellina. Vuoden 1943 jälkeen kartanossa on toiminut Työtehoseura ja koulukoti. Vuosina 1959-2005 kartanossa toimi Maatalouden tutkimuskeskuksen koeasema ja vuodesta 2006 kartano on ollut Koneen Säätiön omistuksessa.⁵

Muinaisjäännösrekisterissä muinaisjäännösalueeksi on rajattu yhtenäinen laaja-alue Saaren kartanon ympärillä ja lisäksi kaksi erillistä pientä aluetta, toinen Vääränkoijunmäellä kartanon koillispuolella ja toinen kartanolta Mietoisiin johtavan tien eteläpuolella kartanosta itäkaakkoon, Muuntajanmäellä. Valvottava kaivanto menee osittain tämän jälkimmäisen muinaisjäännösrajan sisällä.

Muuntajanmäellä on tehty arkeologisia koetutkimuksia vuosina 2009-2010.⁶ Muuntajanmäen kaakkoisreunaan kaivettiin kahdeksan koekuoppaa, joissa ei havaittu mitään merkkejä vanhemmasta asutuksesta. Alueen läntisessä osassa oli poistettu pintamaata noin 5-8 x 10 metrin kokoiselta alueelta. Pintamaan joukossa ei havaittu esinelöytöjä. Vuosien 2009-2010 yleiskartalle Muuntajanmäelle on merkitty kaksi rakennuksen perustusta, joista itäinen ”talusrakennuksen perustus” on merkitty muinaisjäännösalueeksi. Peltotien länsipuolinen ”rakennuksen perustus” on rajauksen ulkopuolella. Kyseisistä rakennuksen pohjista ei ole kartta-merkintää lukuun ottamatta mitään mainintaa missään Saaren kartanoon kohdistuneissa arkeologisissa tutkimuksissa, ne eivät erotu LiDAR-kuvissa, eikä niitä havaittu myöskään vuoden 2016 valvonnan yhteydessä. Ne saattavat olla tuhoutuneet tai ainakin peittyneet tunnistamattomiksi. Maanomistaja kertoi, että Muuntajanmäkeen on ajettu vuosien saatossa usein maata ja kiviä. Kaapelikaivuuta pyrittiin ohjaamaan työn aikana mahdollisten kivirakenteiden välistä.

Vanhin kartta Saaren kartanon alueelta on vuoden 1693 verollepanokartta, jonka laati Olof Mört. Tällä kartalla Muuntajanmäen luoteislaidan kohdalla on tontti.⁷ Vuoden 1762 kartalle Muuntajanmäelle on piirretty pari rakennusta, mutta ne sijaitsevat mäen länsilaidassa. Toinen rakennuksista oli ilmeisesti jokin pieni vaja,

⁵ Muinaisjäännösrekisteri ja Valtakunnallisesti merkittävät rakennetut kulttuuriympäristöt (RKY).

⁶ Kari Uotila / Muuritutkimus Oy. Mynämäki (Mietoinen) Saaren kartano. Historiallisen ajan arkeologinen inventointi ja koetutkimukset. Raportti Museoviraston arkistossa.

⁷ Jyrki Lehtinen 2008. Saaren kartanon historialliset kartat ja maiseman historia kartoilta tulkittuna. Saaren kartano Mynämäellä, toim. Hanna Nurminen. SKS 2008: 203.

mutta toinen on suurehko rakennus pellon laidassa. Sama pitkä rakennus näkyy edelleen vuonna 1825 laaditussa kartassa.⁸ Vuoden 1889-1890 kartalla on pitkä rakennus em. ”rakennuksen perustuksen” kohdalla.⁹

3.3.2 Havainnot

Kaivaminen aloitettiin idästä, pellon reunasta. Pellon osuus oli jo kaivettu ja täytetty ennen valvonnan alkamista. Heti pellon ulkopuolella Muuntajanmäen heinikossa tuli vastaan kallio, noin ensimmäisten 10 metrin matkalla, alle puolen metrin syvyydessä. Muuntajanmäen itärinne on loivaa heinikkoa. Mäkeen on selvästi ajettu maata ja kiveä muuntajan länsipuolelta kulkevan ajouran kautta ja kipattu länteen ja etelään ulottuviksi korkeiksi kielekkeiksi. Kaikki on kuitenkin paksun heinikon ja pusikon peitossa. Muuten kaapelilinjan pohjoisosuus pellolta muuntajaa kohti on multaa ja isohkoja kiviä, joiden alla on savi. Tähän kaivettiin leveämpi oja, koska kaapeleita tulee siihen kolme rinnakkain ja ne piti saada pohjalle toisistaan erilleen.

Puistomuuntajan kuopassa näkyi mullan ja ohuen savikerroksen alla hiilinen kerros, jonka paksuus oli noin 15 cm, laajuus noin 110x80 cm (kapeampi itä-länsisuunnassa). Muuten alueella oli paksu 50 cm kivi- ja multakerros, jossa oli tiilenmurua ja sen alla kova savi. Muuntajan paikan pohjoisosassa ja sen pohjoispuolella massa ei erotu mitään kulttuurikerrosta, vaan maa vaikuttaa sekoittuneelta. Tarkistuskuoppaa lapiolla kaivettaessa n. 10 cm syvyydessä vastaan tuli todennäköisesti vanha muuntajan aikainen maadoituskaapeli, joten jo tässä vaiheessa maa on muuntajan lähellä sekoittunut. Viereen tehdystä tarkistuskuopasta löytyi pohjasavi n. 15 cm syvyydeltä. Päällä oli sekoittunut kerros. Puistomuuntajan kuopan ja pylväsmuuntajan välissä oli suuria kiviä.

Seuraavaksi kaivettiin ojaa linjan eteläpäässä, jossa ilmajohto päättyi tolppaan pellon reunassa. Noin 10 metrin päässä pellon laidasta vastassa oli jälleen kallio ja heinikossa pellon laidassa maa oli hyvin kivistä. Kaivu jatkui pohjoiseen tieuraa pitkin. Kiviä oli valtavasti, isoja kiviä koko ojan syvyydeltä (80 cm), väleissä multaa ja alla savea. Pintamullassa oli tiiliä. Varsinaisen tieuran kohdalla pintamaa oli hiekkaista ja soraista, mutta isoja kiviä oli paljon. Pinnan taseuskerroksen paksuus 50-80 cm ja sen alla oli kaapeliojan eteläpäässä kerroksellinen savi. Ylös Muuntajamäelle mentäessä pohjamaa muuttui kiviseksi hiesuksi. Taseuskerros oheni pohjoiseen mennessä.

Kohdassa, jossa tieuran vieressä on kivipenger, myös kaapeliojakaivannossa oli kivikerros mullan ja juurien alla 15-20 cm:n syvyydessä. Tieuran kohdallakin oli kaivannossa suuria, yli puolimetrisiä kivenjätkäleitä. Kaivannon pohjoisosassa vastaan tuli täyttökivikko noin 20 m muuntajasta etelään, ja siinä oli pikkukiveä ja asfaltinpaloja. Kivikon alla oli hiekkaa.

Viimeinen kaivettava osuus oli pylväsmuuntajasta tieuralle. Koko tämä osuus oli hyvin hankalasti kaivettavaa kivilohkareikkoa. Kivet olivat yli metrin halkaisijaltaan ja niissä oli poran reikiä, mukana oli myös asfaltin paloja. Väleissä on apulantasäkkejä ja grillimaustettujen sipsien pussi vuodelta 1995. Kartan mukaan vanha rakennuksen perustus olisi sijainnut suurin piirtein tällä paikalla, mutta ojan kohdalle osunut lohkarikko oli selvästi uudempaa perua.

⁸ Irma Lounatvuori 2008. Saari everstinvirikatalona. Saaren kartano Mynämellä, toim. Hanna Nurminen. SKS 2008: 119, 139.

⁹ Jyrki Lehtinen 2008. Saaren kartanon historialliset kartat ja maiseman historia kartoilta tulkittuna. Saaren kartano Mynämäellä, toim. Hanna Nurminen. SKS 2008: 216.

Koko Muuntajamäen alueelle oli kasattu eri-ikäisiä täyttökerroksia. Missään ei näyttänyt olevan pinnasta asti luontaista maata. Pinnalla oli puolesta metristä aina metriin asti tuotua kiveä ja multaa. Tämän kerroksen alla näytti olevan puhdasta maata, alempana savea ja ylempänä hiekkaisempaa mutta sotkuisesta kaivannosta ei erottanut mitään ”vanhaa maanpintaa”. Suurin osa tien pintakerroksista lienee suhteellisen tuoreita, sillä muutamassa paikassa purkukasan kivikko näytti jatkuvan peltotien alaosiin – tai se on tietä muokattaessa sotkeutunut sinne. Tielinja voi itsessään olla vanhakin, mutta sitä on selvästi muokattu voimakkaasti 1900-luvulla. Kaapelikaivantoa ympäristöineen käytiin läpi metallinilmaisimella ennen kaivamista ja kaivamisen aikana, mutta löytöinä oli vain muutama rautanaula.



AKDG 4876:1. Saaren kartano. Muuntajamäki Saarentieltä kuvattuna ennen kaivauksen aloittamista. Koillisesta. Kuvaaja: Johanna Seppä.



AKDG 4876:2. Saaren kartano. Puustoa raivataan tiilimuuntajan itäpuolelta Saarentien varresta. Idästä. Kuvaaja: Johanna Seppä.



AKDG 4876:3. Saaren kartano. Puistomuuntajan kohta täyttömaakumpareen ja Saarentien välissä ennen kaivuun aloittamista. Idästä. Kuvaaja: Johanna Seppä.



AKDG 4876:4. Saaren kartano. Muuntajanmäen loivaa itärinnettä Saarentien eteläreunassa ennen kaivuun aloittamista. Länneestä. Kuvaaja: Johanna Seppä.



AKDG 4876:5. Saaren kartano. Maakaapelilinjan kohtaa pylväsmuuntajan itäpuolella. Linja leikkaa täyttömaakumpareen rinnettä. Idästä. Kuvaaja: Johanna Seppä.



AKDG 4876:6. Saaren kartano. Tieura tiilimuuntajan länsipuolella, pohjoisen Saarentien pää. Pohjoisesta. Kuvaaja: Johanna Seppä.



AKDG 4876:7. Saaren kartano. Tieuraa tiilimuuntajalta etelään. Oikealla korkea täyttömaakumpua. Etelästä. Kuvaaja: Johanna Seppä.



AKDG 4876:8. Saaren kartano. Tieuran ja maakaapelilinjan eteläpää Muuntajanmäen eteläreunalla. Etelästä. Kuvaaja: Johanna Seppä.



AKDG 4876:9. Saaren kartano. Työkuva. Kaapeliojan kaivuu alkaa Saarentien varresta idästä pellon reunasta. Idästä. Kuvaaja: Johanna Seppä.



AKDG 4876:10. Saaren kartano. Puistomuuntajan kohtaa kaivetaan. Täyttömaassa on tiiliä ja pientä kiveä. Koillisesta. Kuvaaja: Johanna Seppä.



AKDG 4876:11. Saaren kartano. Työkuva. Tuija Väisänen tutkii puistomuuntajan kaivantoa metallinilmaisimella. Etualalla kaivannon pohjassa hiilistä maata. Koillisesta. Kuvaaja: Johanna Seppä.



AKDG 4876:12. Saaren kartano. Työkuva. Vaihtoehtoista kaivantoa aloitetaan linjan eteläpäässä pellon reunassa. Etelästä. Kuvaaja: Johanna Seppä.



AKDG 4876:13. Saaren kartano. Työkuva. Kaapeliojaa aletaan kaivaa eteläpäästä tieuraa pitkin kohti Saarentietä. Maassa on suuria kiviä. Etelästä. Kuvaaja: Johanna Seppä.



AKDG 4876:14. Saaren kartano. Suuria kiviä ojan länsiprofiilissa. Kaakosta. Kuvaaja: Johanna Seppä.



AKDG 4876:16. Saaren kartano. Täyttömaakivikkoa kaapelikaivannossa. Joukossa on asfaltin paloja. Lounaasta. Kuvaaja: Johanna Seppä.



AKDG 4876:19 Saaren kartano. Työkuva. Suuria kivenjätkäleitä nostetaan kaivannosta pylväsmuuntajan ja tieuran välissä. Etelästä. Kuvaaja: Johanna Seppä.



AKDG 4876:15. Tieuran hiekkaisia täyttökerroksia kaivannon länsiprofilissa. Idästä. Saaren kartano. Kuvaaja: Johanna Seppä. Yllä vasemmalla.

AKDG 4876:17. Saaren kartano. Tieuran sorakerroksia kaivannon länsiprofilissa. Koillisesta. Kuvaaja: Johanna Seppä. Yllä oikealla.

AKDG 4876:18. Saaren kartano. Maaperää pylväsmuuntajan ja tieuran välissä, suuria kiviä ja muovin kappaleita. Idästä. Kuvaaja: Johanna Seppä. Vasemmalla.

4. Yhteenveto

Maskun ja Mynämäen kunnissa tehtiin kesällä 2016 arkeologista valvontaa kolmen kiinteän muinaisjäännöksen alueella tai niiden läheisyydessä. Kohteet ovat 1600-luvulla perustettu kartanoalue Masku Louhisaari (mj-rekisteritunnus 1000006472), keskiaikainen kylätontti Masku Askainen (Askais) (1000006468) ja keskiajalta periytyvä kartanoalue Mynämäki Saaren kartano (1000018618). Työn toteuttaja Eltel Networks Oy tilasi tutkimukset Museoviraston Arkeologisilta kenttäpalveluilta. Valvonnan kenttätyöt tehtiin 29.-30.9. ja 5.10.2016.

Valvonnan tavoitteena oli dokumentoida kaivutyössä mahdollisesti esiin tulevat rakenteet ja kulttuurikerrokset riittävällä tarkkuudella. Askaisten kylätontilla ei havaittu mitään selvää kiinteää rakennetta tai ajoittavia löytöjä. Kaivettu kaapelioida ohitti muinaisjäännöksen sen pohjoispuolelta. Louhisaaren kaapelioidassa ei havaittu mitään kiinteään muinaisjäännökseen viittaavaa. Ojasta löydetty esineistö on todennäköisesti peräisin 1800-1900 -luvulta. Saaren kartanolla kaapelioidaa valvottiin Muuntajanmäellä, Saaren kartanosta länteen olevalla kumpareella. Koko Muuntajanmäen alueelle oli kasattu eri-ikäisiä täyttökerroksia.

Lähteet

Arkistolähteet

Kansallisarkisto

Maanmittaushallituksen uudistusarkisto, A2:2/1. Daniel Ekman 1727.

Maanmittaushallituksen historiallinen kartta-arkisto, Senaatin kartasto, Askainen X 14.

Museoviraston arkisto

Laukkanen, Esa 2006. Askaisten kiinteät muinaisjännökset ja esihistorialliset maalöydöt. Kertomus vuonna 2006 tehdystä arkeologisesta inventoinnista.

Uotila, Kari 2010. Mynämäki (Mietoinen) Saaren kartano. Historiallisen ajan arkeologinen inventointi ja koetutkimukset 2009-2010.

Kirjallisuus

Lehtinen, Jyrki 2008. Saaren kartanon historialliset kartat ja maiseman historia kartoilta tulkittuna. Saaren kartano Mynämäellä, toim. Hanna Nurminen. SKS.

Lounatvuori, Irma 2008. Saari everstinvirkatalona. Saaren kartano Mynämäellä, toim. Hanna Nurminen. SKS.

Lounatvuori, Irma & Knapas, Marja Terttu (toim.) 2005. Louhisaaren kartano. Suku ja rälssi – säteri ja kirkko. Museovirasto.

Internet-lähteet

Muinaisjäännösrekisteri. <http://kulttuuriymparisto.nba.fi/netsovellus/rekisteriportaali/portti/default.aspx>

Valtakunnallisesti merkittävät rakennetut kulttuuriympäristöt (RKY).
http://www.rky.fi/read/asp/r_default.aspx

Digitaalikuvaluettelo

Valokuvat on talletettu WebMusketti-järjestelmään.

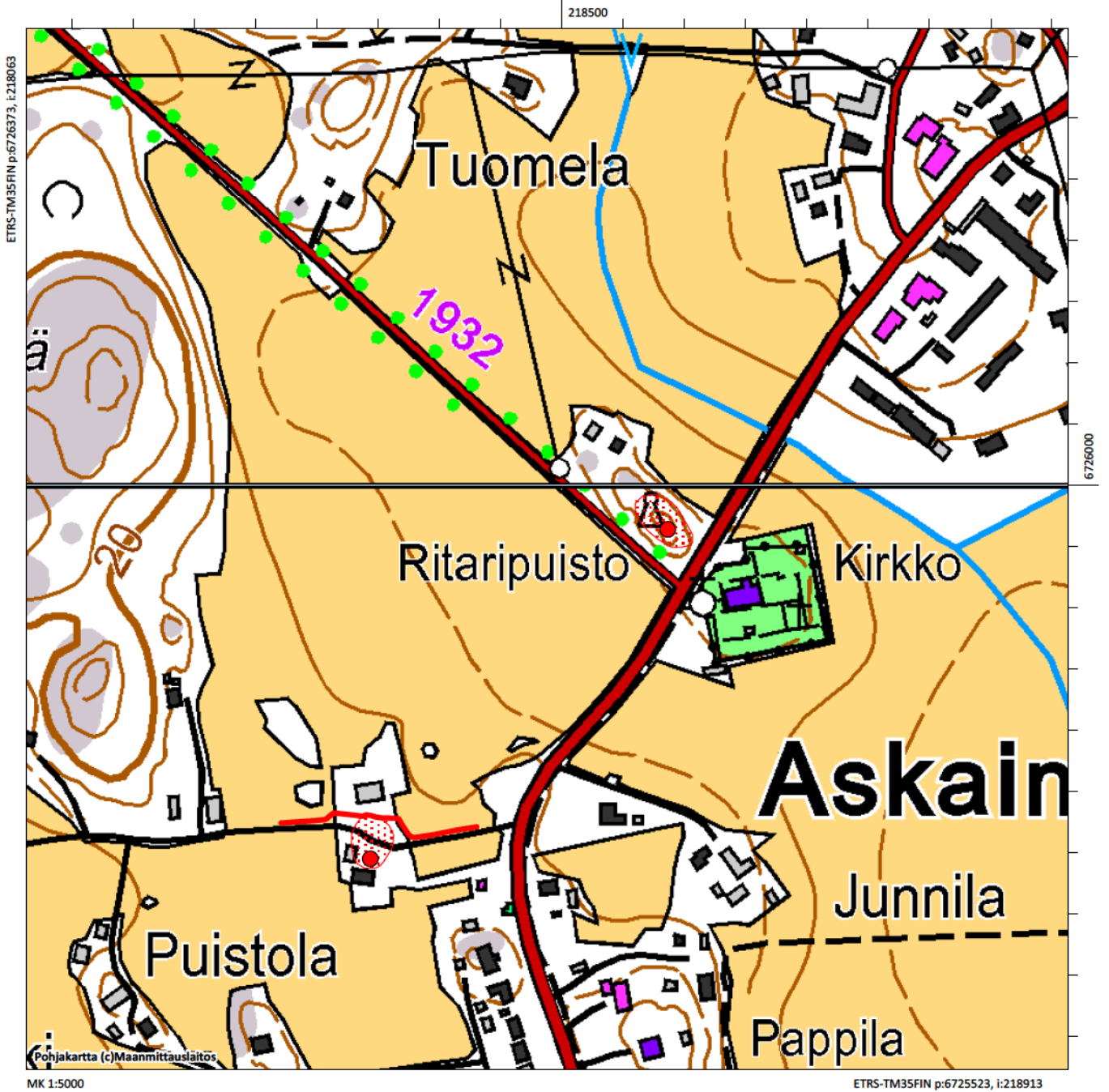
AKDG	Kohde	Aihe	Kuvaaja
4874_1	Askainen (Askais)	Kaivun alkua, lännestä.	Petro Pesonen
4874_2	Askainen (Askais)	Tiilimurskakerros kallion pinnalla, lännestä.	Petro Pesonen
4874_3	Askainen (Askais)	Löytöjä tiilimurskakerroksen tuntumasta.	Petro Pesonen
4874_4	Askainen (Askais)	Tiilimurskakerrosta kaivetaan pois.	Petro Pesonen
4874_5	Askainen (Askais)	Tiilimurskakerroksen profiili, etelästä.	Petro Pesonen
4874_6	Askainen (Askais)	Kaivu etenee vajan pihamaalla. Taustalla Askaisten kirkko. Lounaasta.	Petro Pesonen
4874_7	Askainen (Askais)	Kaivu etenee vajan pihamaalla. Taustalla Askaisten kirkko. Lounaasta.	Petro Pesonen
4874_8	Askainen (Askais)	Kiviä ja tiiliä profiilissa metsäsaarekkeen tuntumassa, pohjoisesta.	Petro Pesonen
4874_9	Askainen (Askais)	Hiilialue ojan pohjoisseinämässä metsäsaarekkeen tuntumassa, lounaasta.	Petro Pesonen
4874_10	Askainen (Askais)	Kaivanto valvotun alueen itäpäässä, lännestä.	Petro Pesonen
4874_11	Askainen (Askais)	Kaivannon pohjan korkeuslukuja mitataan, kaakosta.	Petro Pesonen
4874_12	Askainen (Askais)	Värikkäitä purku- ja tasauserroksia ojassa vajan kohdalla, etelästä	Petro Pesonen
4875_1	Louhisaari	Kaivettua ojaa Louhisaaren pellolla.	Petro Pesonen
4875_2	Louhisaari	Kaivu Louhisaarentien ali alkamassa, kaakosta.	Petro Pesonen
4875_3	Louhisaari	Tien poikki kaivetaan, etelästä.	Petro Pesonen
4875_4	Louhisaari	Louhisaarentien kaivantoa laitetaan kiinni, pohjoisesta.	Petro Pesonen
4875_5	Louhisaari	Kaivu etenee puutarhassa, idästä.	Petro Pesonen
4875_6	Louhisaari	Puutarhaan kaivettua ojaa, lännestä.	Petro Pesonen
4875_7	Louhisaari	Kaapeliojaa tammimetsässä, lännestä.	Petro Pesonen
4875_8	Louhisaari	Kaapelioja tammimetsästä puutarhaan, luoteesta.	Petro Pesonen
4875_9	Louhisaari	Tammimetsässä olevaa kaapeliojaa, idästä.	Petro Pesonen
4875_10	Louhisaari	Kaapelia asennetaan Louhisaaren läntisen pikkutien alitse, lännestä.	Petro Pesonen
4875_11	Louhisaari	Kaivu jatkuu pihamaalla, pohjoisesta.	Petro Pesonen
4875_12	Louhisaari	Pihamaalla jouduttiin kiertämään kallioita, idästä.	Petro Pesonen
4875_13	Louhisaari	Pihamaan kaivantoa, lännestä.	Petro Pesonen
4875_14	Louhisaari	Kaivanto kohti mäkeä, idästä.	Petro Pesonen
4875_15	Louhisaari	Hyvin kivistä metsämaata mäellä, kaakosta.	Petro Pesonen
4875_16	Louhisaari	Vanhan väentuvan(?) pihamaan kaapeliojasta löydettyjä esineitä.	Petro Pesonen
4875_17	Louhisaari	Vanhan väentuvan(?) pihamaan kaapeliojasta löydettyjä esineitä.	Petro Pesonen
4876_1	Saaren kartano	Muuntajanmäki Saarentieltä kuvattuna ennen kaivauksen aloittamista. Koillisesta.	Johanna Seppä

4876_2	Saaren kartano	Puustoa raivataan tiilimuuntajan itäpuolelta Saarentien varresta. Idästä.	Johanna Seppä
4876_3	Saaren kartano	Puistomuuntajan kohta täyttömaakumpareen ja Saarentien välissä ennen kaivuun aloittamista. Idästä.	Johanna Seppä
4876_4	Saaren kartano	Muuntajanmäen loivaa itärinnettä Saarentien eteläreunassa ennen kaivuun aloittamista. Lännestä.	Johanna Seppä
4876_5	Saaren kartano	Maakaapelilinjan kohtaa pylväsmuuntajan itäpuolella. Linja leikkaa täyttömaakumpareen rinnettä. Idästä.	Johanna Seppä
4876_6	Saaren kartano	Tieura tiilimuuntajan länsipuolella, pohjoinen Saarentien pää. Pohjoisesta.	Johanna Seppä
4876_7	Saaren kartano	Tieuraa tiilimuuntajalta etelään. Oikealla korkea täyttömaakumpua. Etelästä.	Johanna Seppä
4876_8	Saaren kartano	Tieuran ja maakaapelilinjan eteläpää Muuntajanmäen eteläreunalla. Etelästä.	Johanna Seppä
4876_9	Saaren kartano	Työkuva. Kaapeliojan kaivuun alkaa Saarentien varresta idästä pellon reunasta. Idästä.	Johanna Seppä
4876_10	Saaren kartano	Puistomuuntajan kohtaa kaivetaan. Täyttömaassa on tiiliä ja pientä kiveä. Koillisesta.	Johanna Seppä
4876_11	Saaren kartano	Työkuva. Tuija Väisänen tutkii puistomuuntajan kaivantoa metallinilmäisimellä. Etualalla kaivannon pohjassa hiilistä maata. Koillisesta.	Johanna Seppä
4876_12	Saaren kartano	Työkuva. Vaihtoehtoista kaivantoa aloitetaan linjan eteläpäässä pellon reunassa. Etelästä.	Johanna Seppä
4876_13	Saaren kartano	Työkuva. Kaapeliojaa aletaan kaivaa eteläpäästä tieuraa pitkin kohti Saarentietä. Maassa on suuria kiviä. Etelästä.	Johanna Seppä
4876_14	Saaren kartano	Suuria kiviä ojan länsiprofiilissa. Kaakosta.	Johanna Seppä
4876_15	Saaren kartano	Tieuran hiekkaisia täyttökerroksia kaivannon länsiprofiilissa. Idästä.	Johanna Seppä
4876_16	Saaren kartano	Täyttömaakivikkoa kaapelikaivannossa. Joukossa on asfaltin paloja. Lounaasta.	Johanna Seppä
4876_17	Saaren kartano	Tieuran sorakerroksia kaivannon länsiprofiilissa. Koillisesta.	Johanna Seppä
4876_18	Saaren kartano	Maaperää pylväsmuuntajan ja tieuran välissä, suuria kiviä ja muovin kappaleita. Idästä.	Johanna Seppä
4876_19	Saaren kartano	Työkuva. Suuria kivenjätkäleitä nostetaan kaivannosta pylväsmuuntajan ja tieuran välissä. Etelästä.	Johanna Seppä

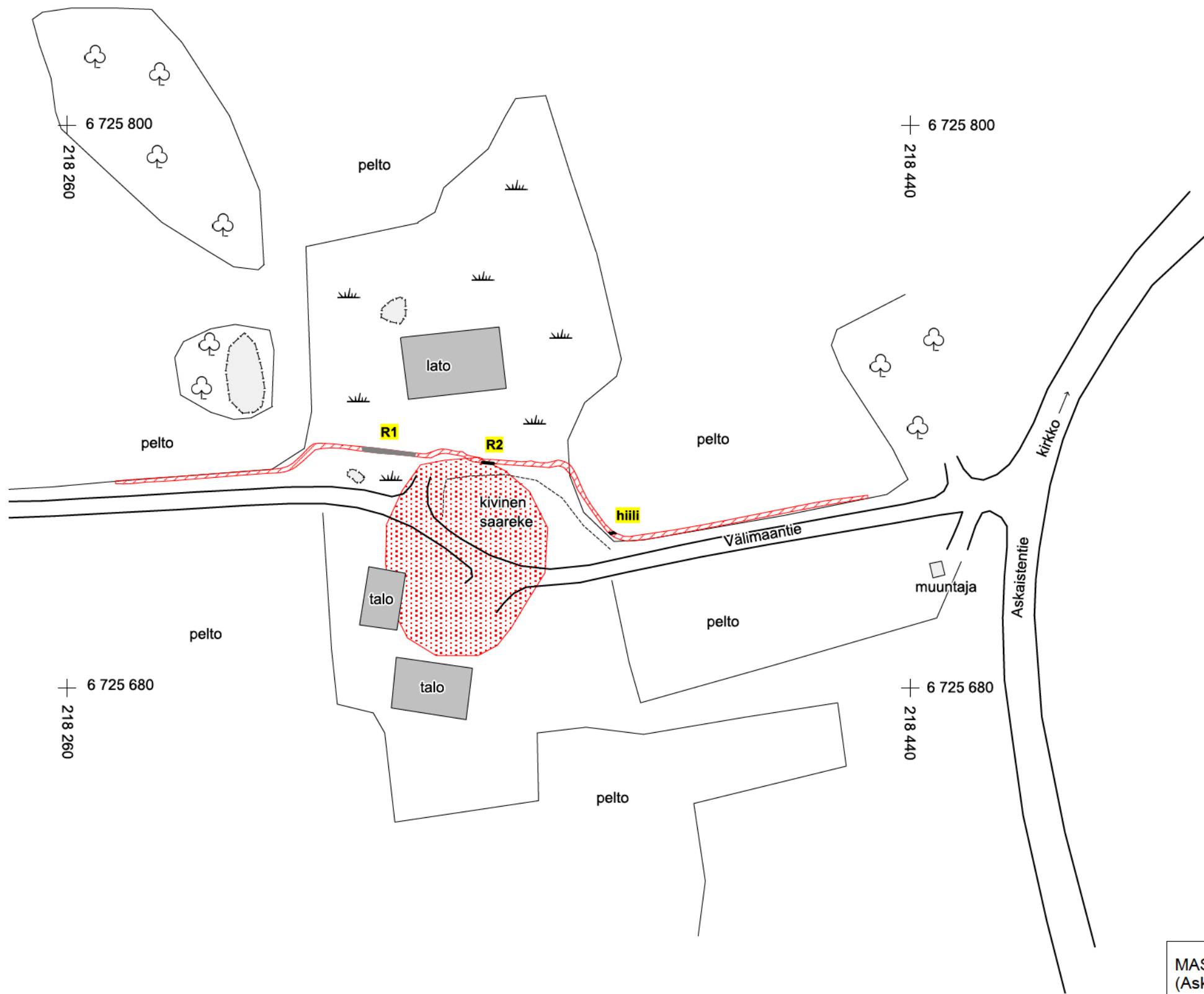
Masku Askainen (Askais) 1000006468


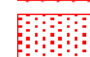
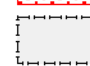
— kaapeli

▨ muinaisjäännösraja muinaisjäännösrekisterin mukaan



MASKU Askainen (Askais) 1000006468 Petro Pesonen 2016		Peruskarttaote Kaapelikaivannon sijainti	
mitt. J. Seppä, P. Pesonen digit. Johanna Seppä		Koord.: ETRS-TM35FIN Korkeus: N2000	kartta 1
MUSEOVIRASTO ARKEOLOGISET KENTTÄPALVELUT			

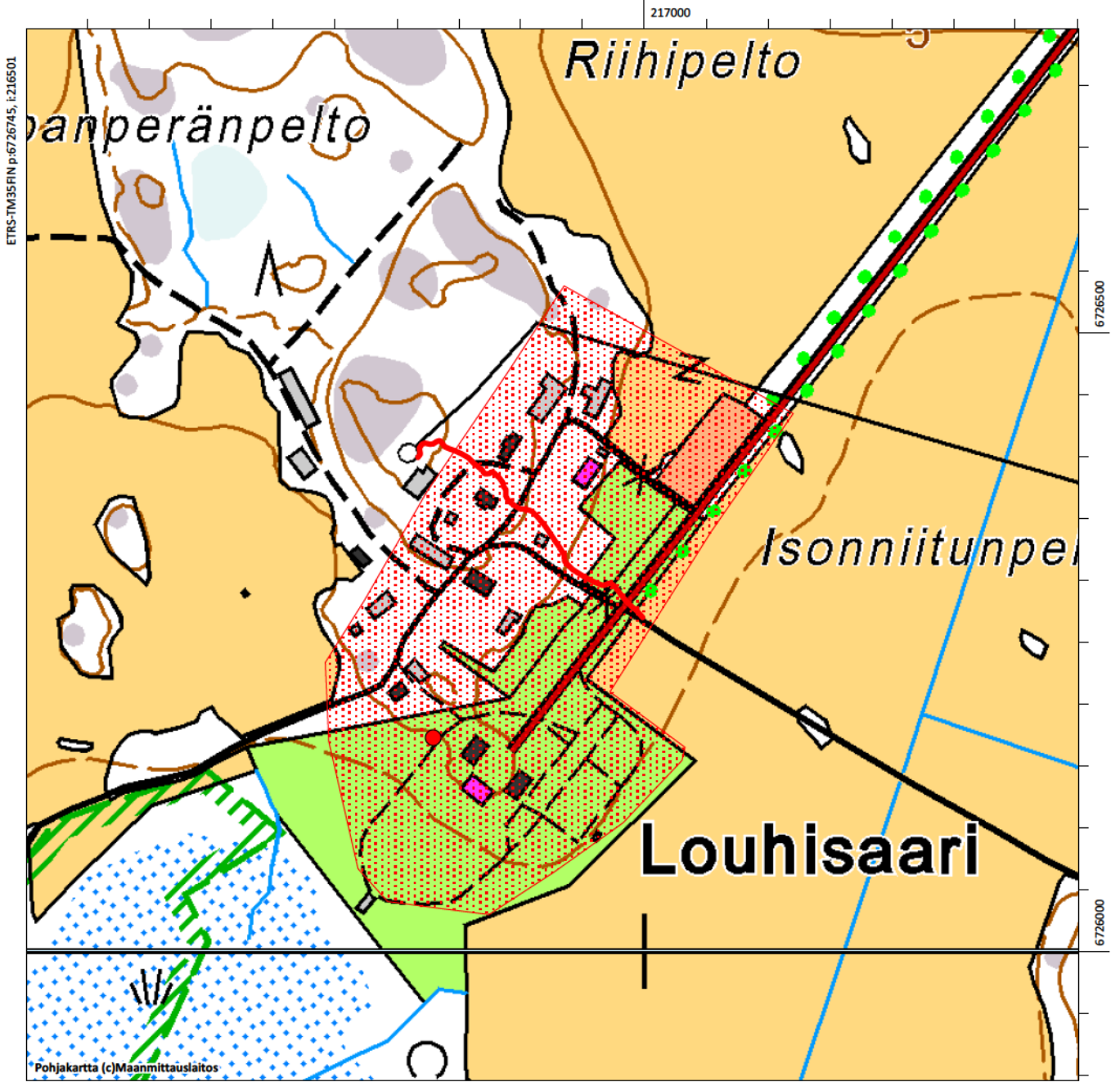


-  kaapelioja
-  muinaisjäännösrajaus muinaisjäännösrekisterin mukaan
-  kallio

MASKU Askainen (Askais) 1000006468 Petro Pesonen 2016		Yleiskartta Kaivettu kaapelioja mk 1:1000	
mitt. J. Seppä, P. Pesonen digit. Johanna Seppä		Koord.: ETRS-TM35FIN Korkeus: N2000	kartta 2
MUSEOVIRASTO ARKEOLOGISET KENTTÄPALVELUT			

Masku Louhisaari 1000006472

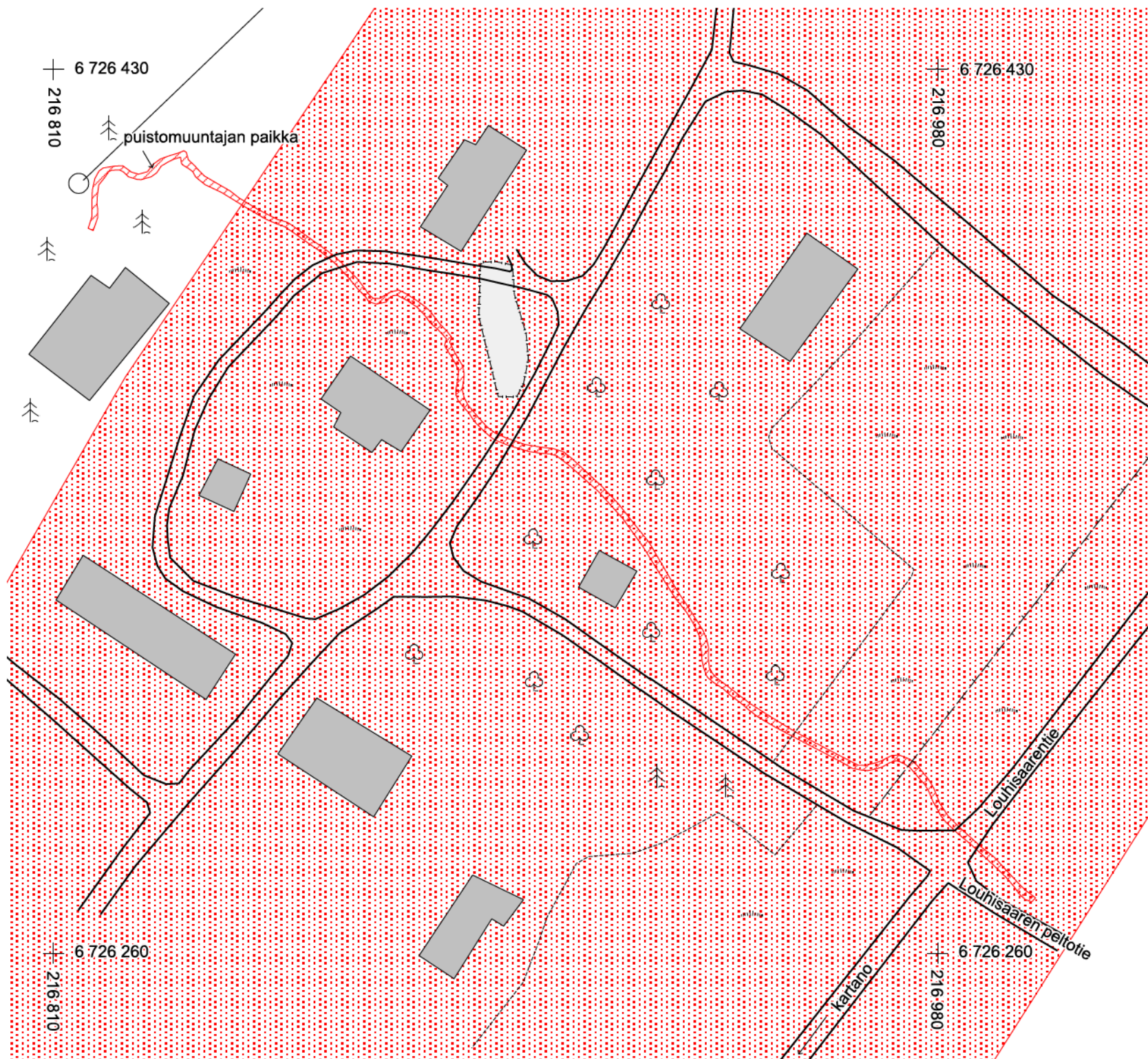
- kaapelioja
- muinaisjäännösraja muinaisjäännösrekisterin mukaan



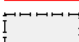
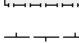


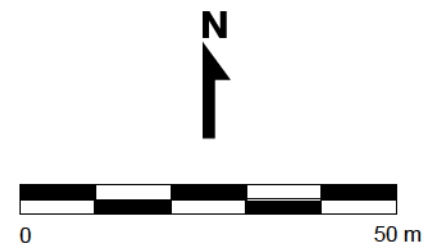
MK 1:5000

ETRS-TM35FIN p:6725896, i:217351

MASKU Louhisaari 1000006472	Peruskarttaote Kaapelikaivannon sijainti
Petro Pesonen 2016	
mitt. J. Seppä, P. Pesonen digit. Johanna Seppä	Koord.: ETRS-TM35FIN Korkeus: N2000
kartta 3	
MUSEOVIRASTO ARKEOLOGISET KENTTÄPALVELUT	



-  kaapelioja
-  muinaisjäännösrajaus muinaisjäännösrekisterin mukaan
-  kallio
-  oja

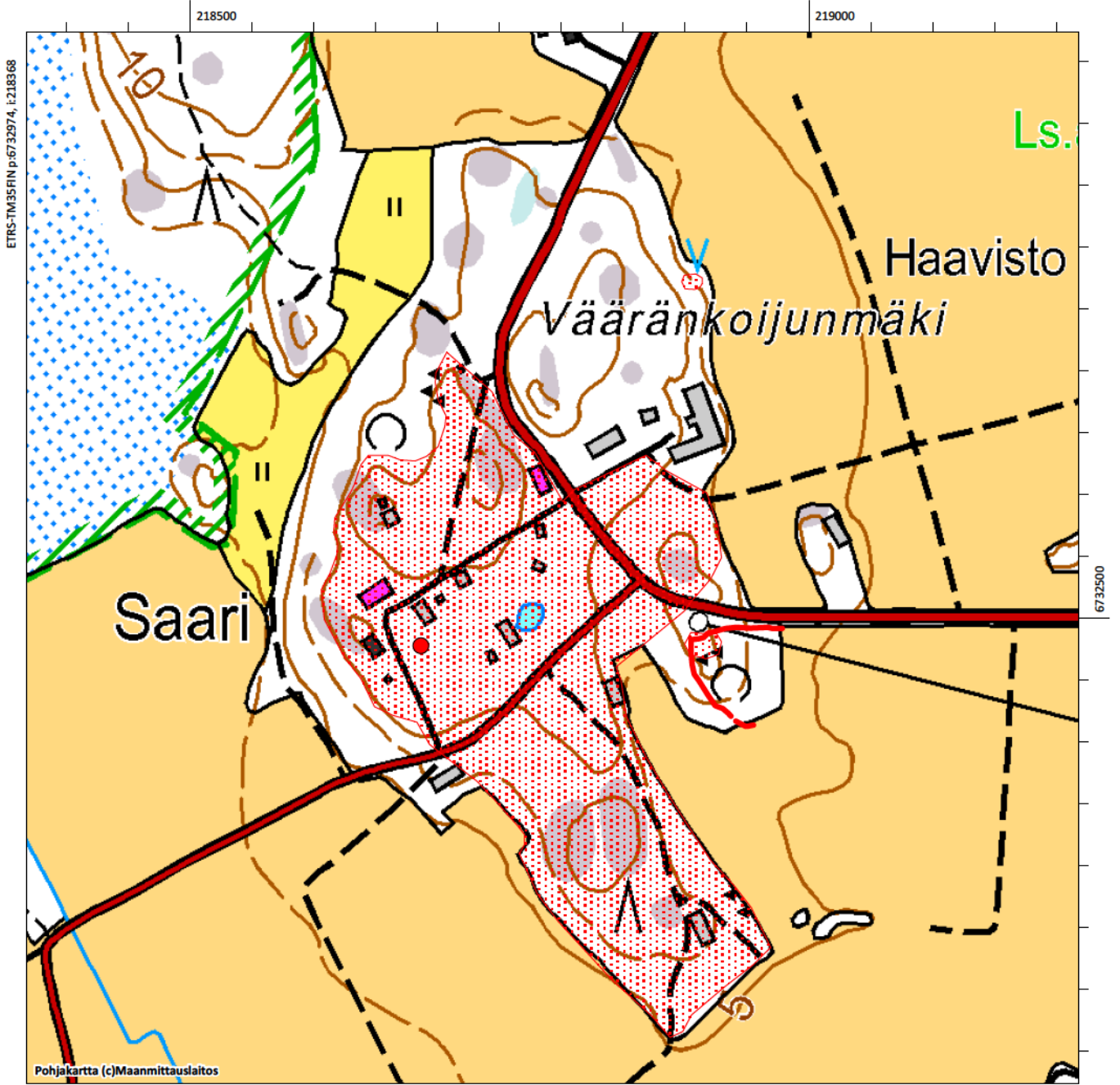


MASKU Louhisaari 1000006472 Petro Pesonen 2016		Yleiskartta Kaivettu kaapelioja mk 1:1000	
mitt. J. Seppä, P. Pesonen digit. Johanna Seppä		Koord.: ETRS-TM35FIN Korkeus: N2000	kartta 4
MUSEOVIRASTO ARKEOLOGISET KENTTÄPALVELUT			

Mynämäki Saaren kartano 1000018618

— kaapeli

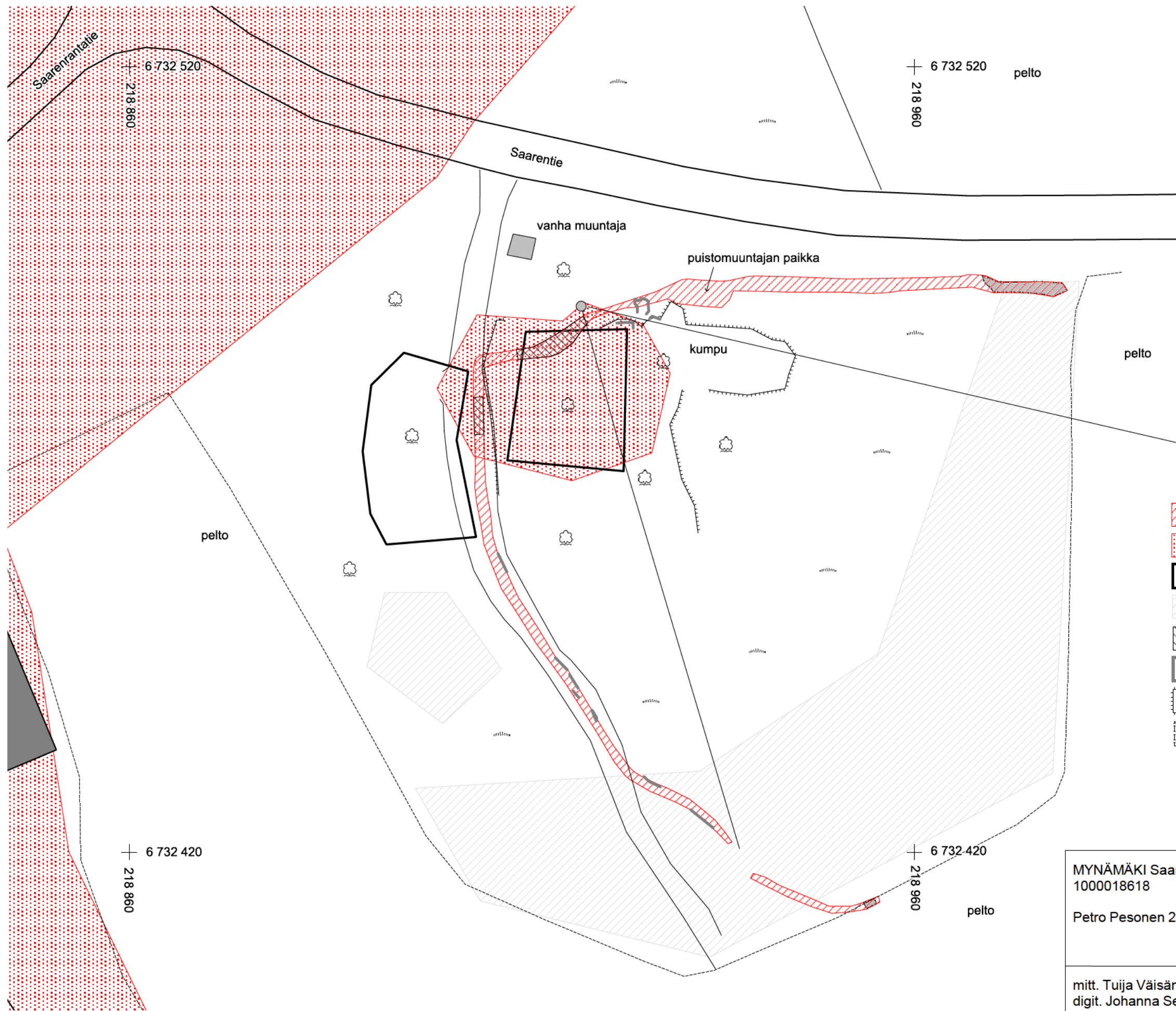
▨ muinaisjäännösraja muinaisjäännösrekisterin mukaan





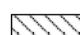
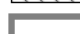

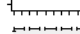


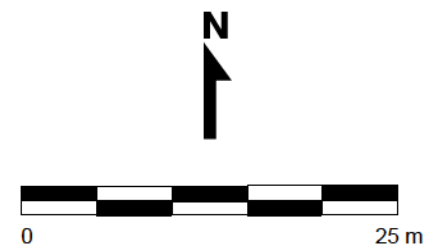
MK 1:5000

ETRS-TM35FIN p:6732124, i:219217

MYNÄMÄKI Saaren kartano 1000018618 Petro Pesonen 2016		Peruskarttaote Kaapelikaivannon sijainti	
mitt. J. Seppä, P. Pesonen digit. Johanna Seppä		Koord.: ETRS-TM35FIN Korkeus: N2000	kartta 5
MUSEOVIRASTO ARKEOLOGISET KENTTÄPALVELUT			



-  kaapeloja
-  muinaisjäännösrajaus muinaisjäännösrekisterin mukaan
-  rakennuksen perustus vuoden 2009 tutkimusten mukaan
-  vuonna 2009 tutkittu alue
-  moderni kivitäyttö
-  kivialue
-  kumpu
-  kallio



MYNÄMÄKI Saaren kartano 100018618 Petro Pesonen 2016		Yleiskartta Kaivettu kaapeloja mk 1:500	
mitt. Tuija Väisänen digit. Johanna Seppä		Koord.: ETRS-TM35FIN Korkeus: N2000	kartta 6
MUSEOVIRASTO ARKEOLOGISET KENTTÄPALVELUT			