

Hyrynsalmi 2016

Roukajärven ranta-asemakaavan arkeologinen inventointi



Hans-Peter Schulz ja Jaana Itäpalo 9.8.2016

Kansikuva: Majavan jyrsimä haapa Myllykorvessa



KESKI-POHJANMAAN ARKEOLOGIAPALVELU



Tiivistelmä

Keski-Pohjanmaan Arkeologiapalvelu suoritti arkeologista inventointia Hyrynsalmen Roukajärven ranta-ase-
makaavan alueella 22.-23.6.2016, yhteensä 2,5 kenttätyöpäivää. Kaava-alue sijaitsee Hyrynsalmen kes-
kustasta 14 -16,5 km kaakkoon Roukajärvellä, sen pinta-ala on noin 160 ha.

Kaava-alueen lähistöltä ei tunneta kiinteitä muinaisjäänöksiä (5 km:n säteellä).

Inventoinnissa löytyi 3 historiallisen ajan muinaisjäänöstä: 1 Myllykorpi 1 rakennusjäänös, 2 Myllykorpi 2
myllyn paikka ja 3 Kurkisenniemi tervahauta. Lisäksi löytyi 3 kulttuuriperintökohdetta: 4 Rinteenlahti vene-
vajan jäänös, 5 Myllylahti pato (2 kpl) ja Kurkisenniemi maakellari.

Suunnitellulla kaavalla voi olla vaikutusta alueen muinaisjäänöksiin ja on suositeltavaa, että Myllyjojan lähi-
seutu Roukajärven länsipäässä jäisi rakentamatta.

Sisällysluettelo

| | S. |
|--|----|
| 1. Perustiedot..... | 2 |
| 2. Inventoinnin lähtökohdat ja menetelmät..... | 2 |
| 3. Maastokuvaukset ja valokuvat..... | 4 |
| 4. Alueen aiempi maankäyttö..... | 7 |
| 5. Tulokset..... | 7 |
| Yleiskartta..... | 8 |
| 6. Kohdehakemisto..... | 8 |
| 7. Kohdetiedot..... | 9 |
| 8. Aineistoluettelo..... | 17 |



1. Perustiedot

Inventointialue: Roukajärven ranta-asemakaavan alue Hyrynsalmen keskustasta 14 – 16,5 km kaakkoon

Tilaja: KimmoKaava T:mi

Inventoinnin laji: osainventointi

Kenttätyöaika: 22. - 23.6.2016, yhteensä 2,5 kenttätyöpäivää

Karttanumerot: TM35-lehtijako, R5134L
vanha yleislehtijako, 4421 04

Korkeus: n. 221 – 245 m mpy

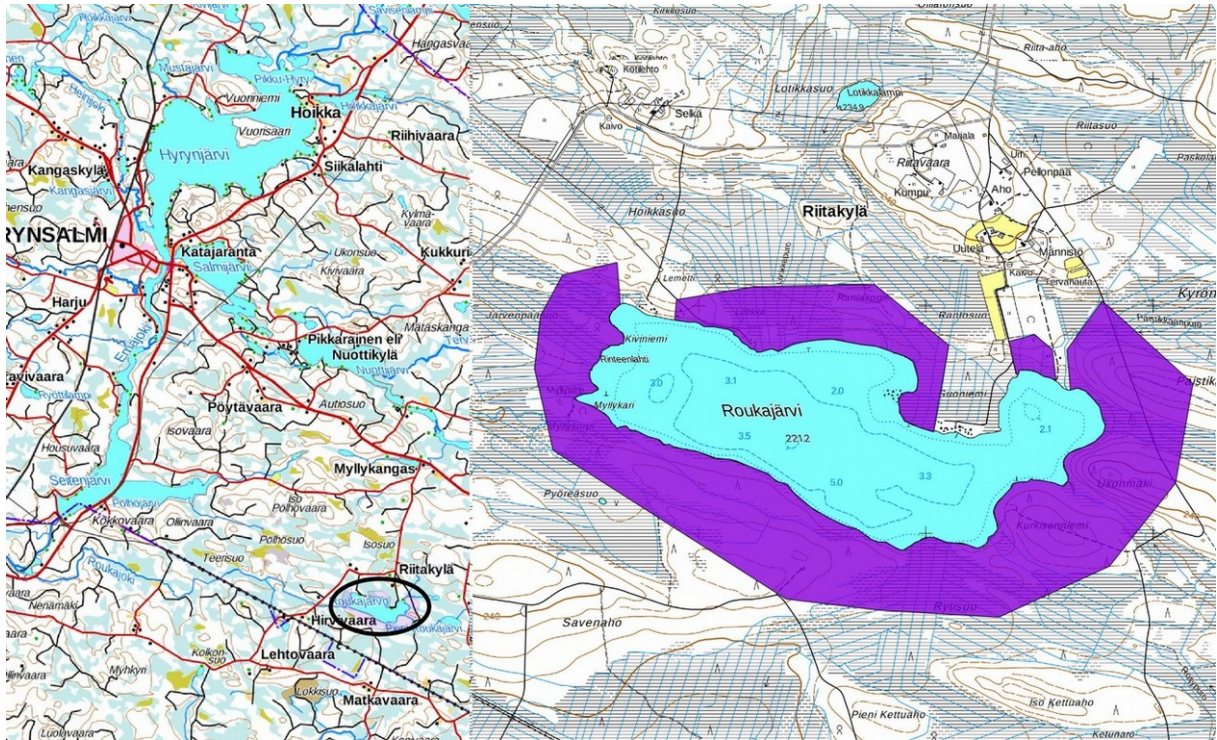
Koordinaattijärjestelmä: ETRS-TM35 FIN -tasokoordinaatisto

Kopio raportista: Museoviraston arkisto (digitaalinen ja paperikopio), Kainuun museo (digitaalinen kopio)

Aiemmat löydöt: -

Inventointilöydöt: -

Aiemmat tutkimukset: -



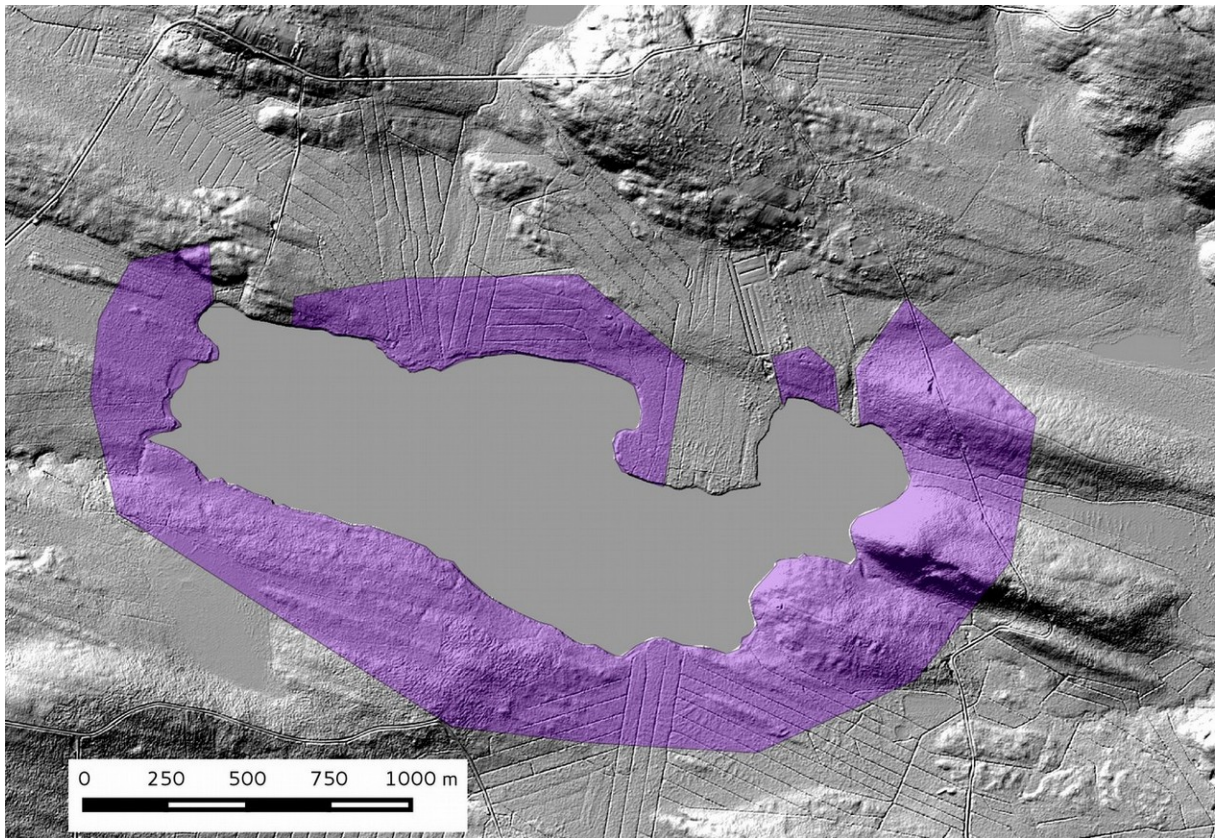
Kartta 1. Kohdealueen sijainti. Maanmittauslaitoksen maastokarttarasteri 1: 250 000, kohdealue merkitty mustalla ympyrällä; maastokarttarasteri 1:20 000 (kaava- alue violetina); 7/2016.

2. Inventoinnin lähtökohdat ja menetelmät

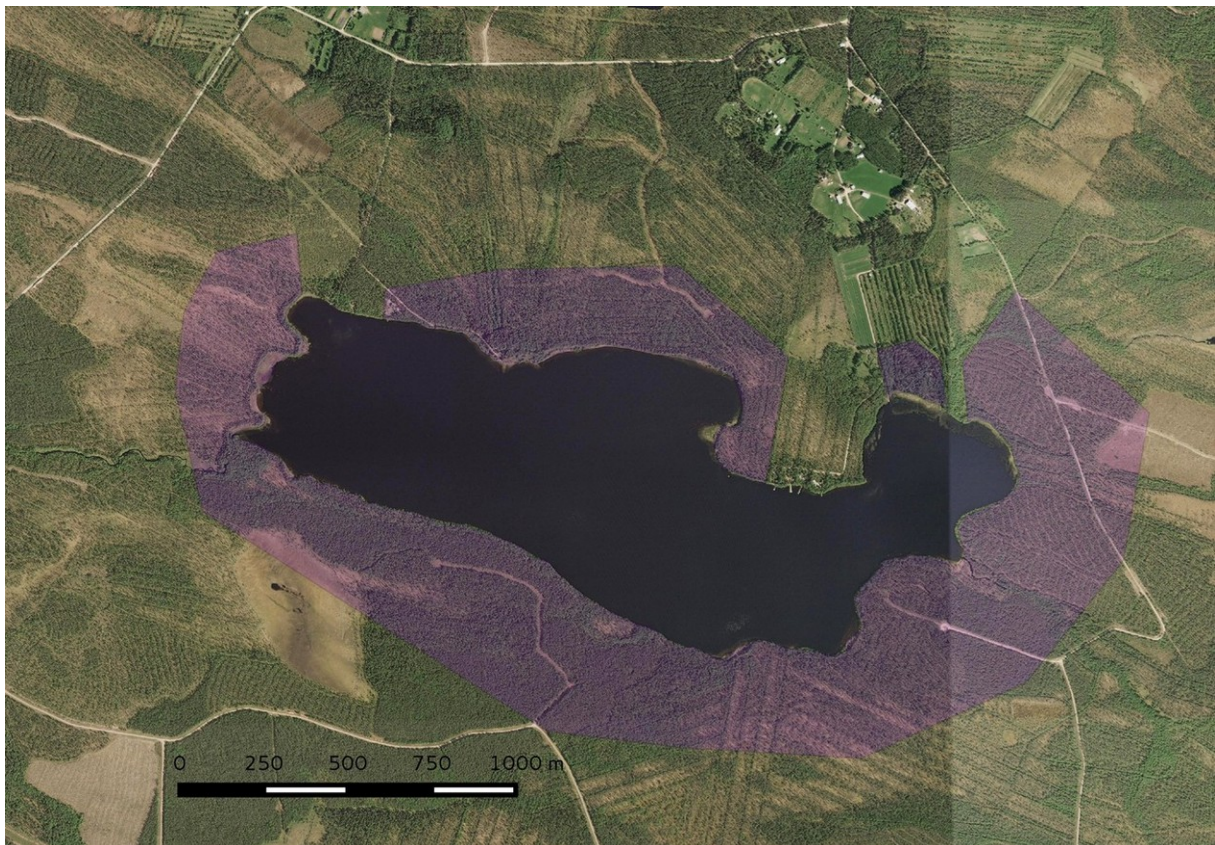
Kaava-alue sijaitsee Hyrynsalmen keskustasta 14 -16,5 km kaakkoon Roukajärvellä, sen pinta-ala on noin 160 ha. Kaava-alueen lähistöltä ei tunneta kiinteitä muinaisjäänneksiä (5 km:n säteellä).

Esiselvityksessä arvioitiin lähiseudulla aikaisemmin tehtyjen arkeologisten selvitysten tulokset. Lisäksi käytettiin GTK:n kallio- ja maaperäkartoja, Maanmittauslaitoksen ortoilmakuvia, korkeusmallia sekä laserkeilausaineiston pistepilvineistoa. Maastoinventointi perustui pintahavainnointiin ja koekuopitukseen, jotkut kohteet kairattiin.

Maisemakuvaa hallitsevat länsiluode – itäkaakko-suuntaiset moreeniharjanteet, niiden väliset alueet, kuin myös järven rannatkin, ovat pitkälti soistuneet. Puusto on pääosin nuorta tai varttunutta kasvatusmetsikköä, suot ja rämeet ovat suurimmaksi osaksi ojitettu.



Kartta 2. Vinalojarjoste 2 m DEM. Kaava-alue violetina. Maanmittauslaitoksen laserkeilaus piste-pilviaineisto 8/2016.



Kartta 3. Ortoilmakuva. Maanmittauslaitoksen ortokuvat 8/2016 >wms-server <http://tiles.kartat.kapsi.fi/ortokuva?>



3. Maastokuvaukset ja valokuvat



Kuva 1. Rinteenlahti kuvattu koilliseen. Soistunut tasainen rantavyöhyke.



Kuva 2. Metsätie Savenaholla kuvattu luoteeseen. Laaja moreeni-harjanne, nuorta tiheää kasvatusmetsikköä.



Kuva 3. Savenahon rantavyöhyke kuvattu Rytisuolta länteen. Soistunut ranta, tiheää rehevää rantakasvillisuutta.



Kuva 4. Kurkisenniemen ranta kuvattu pohjoisluoteeseen. Kivinen paikoittellen soistunut rantavyöhyke.



Kuva 5. Kurkisenniemen lakialue kuvattu itään. Harvennettua varttunutta kasvatusmetsää.



Kuva 6. Ukonmäen rantavyöhyke kuvattu pohjoiseen, soistunut kivikko, nuorta koivikkoa.



Kuva 7. metsätie Ukonmäeltä Paistikkaan suuntaan kuvattu luoteeseen.



Kuva 8. Paistikkaan rantavyöhyke kuvattu pohjoiseen, matala soistunut ranta, tiheää rehevää rantakasvillisuuta.



Kuva 9. Rantakorven harvennettua nuorta talousmetsää kuvattuna lounaaseen järvellä päin.



4. Alueen aiempi maankäyttö.

Alueelta ei ole merkkejä esihistoriallisesta tai varhaisesta historiallisesta asutuksesta. Riitavaaran kiinteä asutus syntyi ennen 1800-luvun puoltaväliä, vuoden 1853 pitäjänkartalle on merkitty kaksi taloa, no:t 34 ja 38. Myös taloille kuulunut mylly näkyy kartassa (nuolen kohdalla). Taloille kuului ilmeisesti myös Kurkisenniemen tervahauta (kohde 3). Rakennus jäännös (kohde 1) myllyojan varrella lienee myllyä vanhempi.



Kartta 4. Ote vuoden 1853 pitäjänkartasta (Geograf karta över Hyrynsalmi samtälighet. Hyrynsalmi socken, Kajana härad och Uleåborgs län; G.R. Lindström 1853).

5. Tulokset

Inventoinnissa löytyi 3 historiallisen ajan muinaisjäännöstä: 1 Myllykorpi 1 rakennusjäännös, 2 Myllykorpi 2 myllyn paikka ja 3 Kurkisenniemi tervahauta. Lisäksi löytyi 3 kulttuuriperintökohdetta: 4 Rinteenlahti venevaaran jäännös, 5 Myllylahti pato (2 kpl) ja Kurkisenniemi maakellari.

Suunnitellulla kaavalla voi olla vaikutusta alueen muinaisjäännöksiin ja on suositeltavaa, että Myllyojan lähi-seutu Roukajärven länsipäässä jäisi rakentamatta.

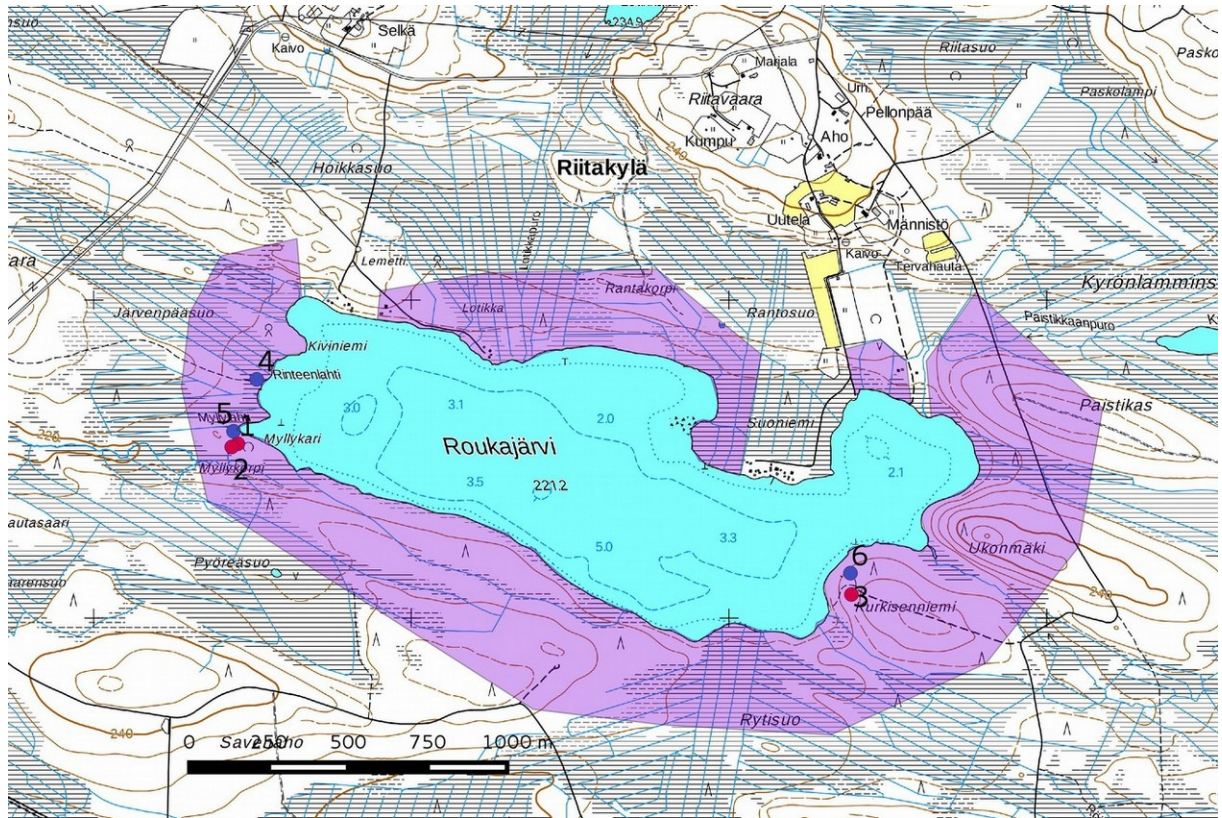
Lestijärvellä, 9.8.2016

Hans - Peter Schulz

Hans-Peter Schulz

Jaana Itäpalo

Jaana Itäpalo



Kartta 5. Yleiskartta kohteet 1 – 6. Muinaisjäännöskohteet punaisena pisteenä, kulttuuriperintökohteet sinisenä pisteenä. Kaava-alue vaaleanpunaisena. Maanmittauslaitoksen peruskarttarasteri 1:20 000, 8/2016.

6. Kohdehakemisto

| Kohde | sivu | tyyppi/ tyypin tarkenne | ajoitus | lkm | rauh.lk | status |
|----------------------------------|------|--|------------|-----|---------|--------|
| 1. Roukajärvi Myllykorpi 1 | 9 | asuinpaikat uuni / maalattia | uusi aika | | 2 | U |
| 2. Roukajärvi Myllykorpi 2 | 10 | työ- ja valmistuspaikat myllyt | uusi aika | 1 | 2 | U |
| 3. Roukajärvi Kurkisenniemi | 11 | työ- ja valmistuspaikat tervahaudat | uusi aika | 1 | 2 | U |
| 4. Roukajärvi Rinteenlahti | 13 | työ- ja valmistuspaikat venevaja | uusin aika | 1 | | KP |
| 5. Roukajärvi Myllylahti | 14 | työ- ja valmistuspaikat padot | uusin aika | 1 | | KP |
| 6. Roukajärvi Kurkisenniemi 2 | 16 | työ- ja valmistuspaikat maakellari | uusin aika | 1 | | KP |

Taulukko. Status: U uusi muinaisjäännöskohde/löytöpaikka, MJ tunnettu muinaisjäännöskohde, KP muu kulttuuriperintökohde, M muu havainto.



7. Kohdetiedot

1. Roukajärvi Myllykorpi 1

| | |
|-------------------------|--------------------------------|
| Mj-rekisteri: | - |
| Laji: | kiinteä muinaisjäänös |
| Tyyppi: | asuinpaikat |
| Tyyppin tarkenne: | uunin jäännös, maalattia |
| Ajoitus yleinen: | uusi aika |
| Lukumäärä: | 1 |
| Rauhoitusluokkaehdotus: | 2 |
| Paikkatiedot: | |
| Karttanumerot: | |
| TM35-lehtijako | R5134L |
| vanha yleislehtijako | 4421 05 |
| Koordinaatit: | P: 7160547 I: 578454 |
| | z 222,5 m mpy |
| koord.selite: | gps-mittaus |
| Inventointimenetelmät: | koekuopitus, pintahavainnointi |
| Aiemmat tutkimukset: | - |

Maastotiedot: Kohde sijaitsee Myllyojan varrella Roukajärven länsipuolella 14,1 km Hyrynsalmen keskustasta kaakkoon. Soistunut puronvarsi, rehevää kasvillisuutta.

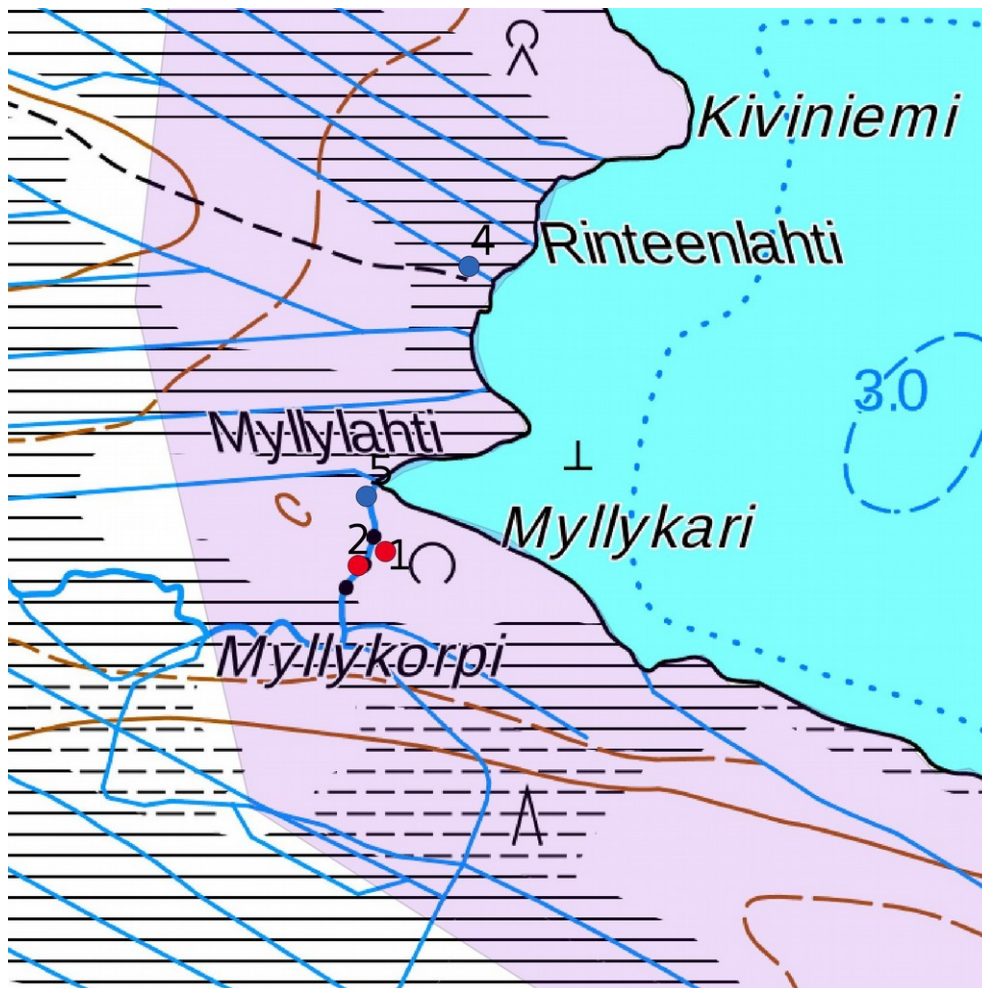
Kuvaus: Myllyojasta 10 m itään pienellä tasanteella on uunin jätteet, mitat 2,2 x 2 x 0,6 m. Rakenne on pääosin kasvillisuuden peittämä. Pinnassa, turpeen alla on 20 – 45 cm:n kokoisia kiviä ja jonkin verran hiekkaa. Kairausnäytteistä tuli nokimaata rakenteen sisältä ja sen ulkoreunalta. Pohjoispuolella on tasainen alue, jossa on sekoittunutta maata ja nokimaata. Sen laajuutta ei voitu määrittää aivan vieressä kasvaneiden isojen puiden takia.

Kyseessä on todennäköisesti pienen savupirtin jäännös. Se on ilmeisesti vanhempi kuin lähellä oleva myllyn paikka (se ei näy pitäjänkartassa, ja pieniin myllyihin ei liittynyt asuinrakennuksia).

Vaikutusten arvio: Kaavalla voi olla vaikutusta muinaisjäänökseen.



Uunin jätteet kuvattu kaakkoon.



Kohteet 1,2 ja 4,5. Muinaisjäännekohteet punaisena pisteenä, kulttuuriperintökohteet sinisenä pisteenä. Maanmittauslaitoksen peruskarttarasteri 1:20 000, 8/2016, mk n. 1:2 500.

2. Roukajärvi Myllykorpi 2

Mj-rekisteri:

| | |
|-------------------------|-------------------------|
| Laji: | - |
| Tyyppi: | kiinteä muinaisjäänös |
| Tyyppin tarkenne: | työ- ja valmistuspaikat |
| Ajoitus yleinen: | myllyn paikka |
| Lukumäärä: | uusin aika |
| Rauhoitusluokkaehdotus: | 1 |
| | 2 |

Paikkatiedot:

| | |
|----------------------|----------------------|
| Karttanumerot: | |
| TM35-lehtijako | R5134L |
| vanha yleislehtijako | 4421 05 |
| Koordinaatit: | P: 7160537 I: 578435 |
| | z 221 m mpy |

koord.selite:

| | |
|------------------------|----------------------------|
| Inventointimenetelmät: | gps-mittaus |
| Aiemmat tutkimukset: | pintahavainnointi, kairaus |
| | - |

Maastotiedot: Kohde sijaitsee Myllyojan varrella Roukajärven länsipuolella 14,1 km Hyrynsalmen keskustasta kaakkoon. Soistunut puronvarsi, rehevää kasvillisuutta.



Kuvaus: Myllyojan länsipuolella, kohteesta Myllykorpi 1 rakennusjäänöksestä 22 m lounaaseen on kasvillisuuden peittämä hirsirakennelma, jonka eteläpäässä on vielä kolme hirsikertaa jäljellä. Salvokset ja siitä pohjoiseen sijaitsevat hirret ovat melko lahonneet. Rakenne sijaitsee kuivuneen rännin päällä, joka on n. 15 m pitkä ja kiertää myllyojan länsipuolelta. Vuoden 1853 pitäjänkarttaan (kartta 4 sivulla 7) paikalle on merkitty mylly.

Vaikutusten arvio: Kaavalla voi olla vaikutusta muinaisjäänökseen.



Rännin päälle oleva hirsirakenne kuvattu pohjoiskoilliseen.

Kartta sivulla 10.

3. Roukajärvi Kurkisenniemi

| | |
|-------------------------|-------------------------------------|
| Mj-rekisteri: | - |
| Laji: | kiinteä muinaisjäänös |
| Tyyppi: | työ- ja valmistuspaikat |
| Tyyppin tarkenne: | tervahaudat |
| Ajoitus yleinen: | uusi aika |
| Lukumäärä: | 1 |
| Rauhoitusluokkaehdotus: | 2 |
| Paikkatiedot: | |
| Karttanumerot: | |
| TM35-lehtijako | R5134L |
| vanha yleislehtijako | 4421 05 |
| Koordinaatit: | P: 7160073 I: 580385 z 228 m mpy |
| koord.selite: | gps-mittaus |
| Inventointimenetelmät: | pintahavainnointi, kairaus |
| Aiemmat tutkimukset: | - |

Maastotiedot: Kohde sijaitsee Myllyojan varrella Roukajärven länsipuolella 16,2 km Hyrynsalmen keskustasta kaakkoon. Moreeniharjanteen loiva länsirinne, kuivahko kangas, varttunutta kasvatusmetsikköä.

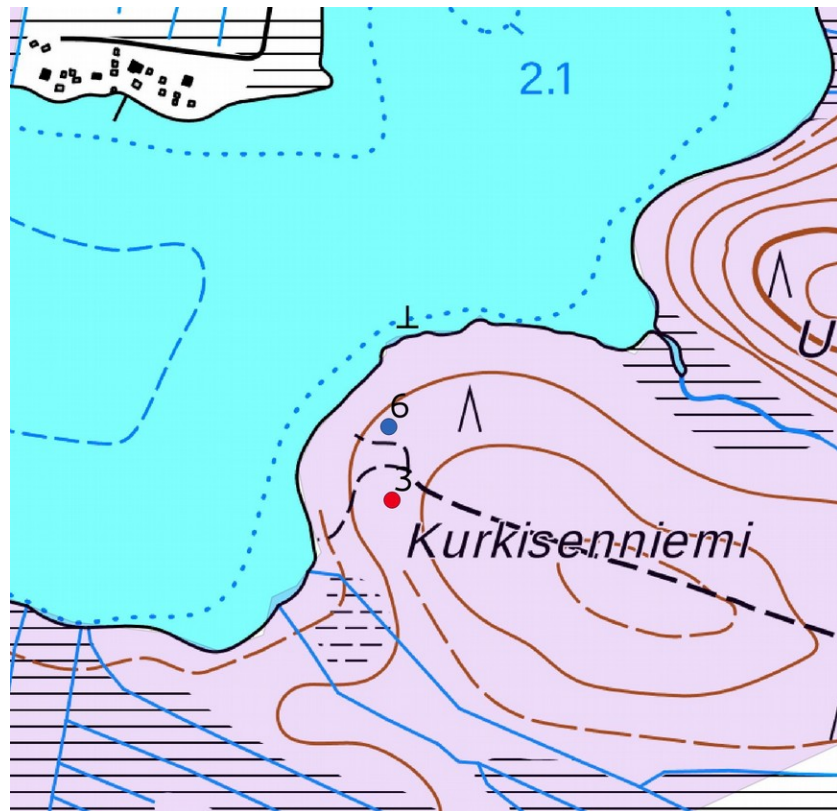


Kuvaus: Moreeniharjanteen loivalla länsirinteellä, noin 90 m rannasta itään on tervahauta; halkaisija 15 m, kuopan halkaisija 10 m ja syvyys 0,8 m. Halssi suuntautuu länteen, pituus 4,5 m, se on sortunut. Haudan päällä kasvaa nuorta puustoa.

Vaikutusten arvio: Kaavalla voi olla vaikutusta muinaisjäännökseen.



Tervahauta kuvattuna länteen.



Kohteet 3 ja 6. Muinaisjäännöskohteet punaisena pisteenä, kulttuuriperintökohteet sinisenä pisteenä. Maanmittauslaitoksen peruskarttarasteri 1:20 000, 8/2016, mk n. 1:2 500.



4. Roukajärvi Rinteenlahti

| | |
|-------------------------|-------------------------|
| Mj-rekisteri: | - |
| Laji: | kulttuuriperintökohde |
| Tyyppi: | työ- ja valmistuspaikat |
| Tyyppin tarkenne: | venevaja |
| Ajoitus yleinen: | uusin aika |
| Lukumäärä: | 1 |
| Rauhoitusluokkaehdotus: | |
| Paikkatiedot: | |
| Karttanumerot: | |
| TM35-lehtijako | R5134L |
| vanha yleislehtijako | 4421 05 |
| Koordinaatit: | P: 7160750 I: 578514 |
| | z 222 m mpy |
| koord.selite: | gps-mittaus |
| Inventointimenetelmät: | pintahavainnointi |
| Aiemmat tutkimukset: | - |

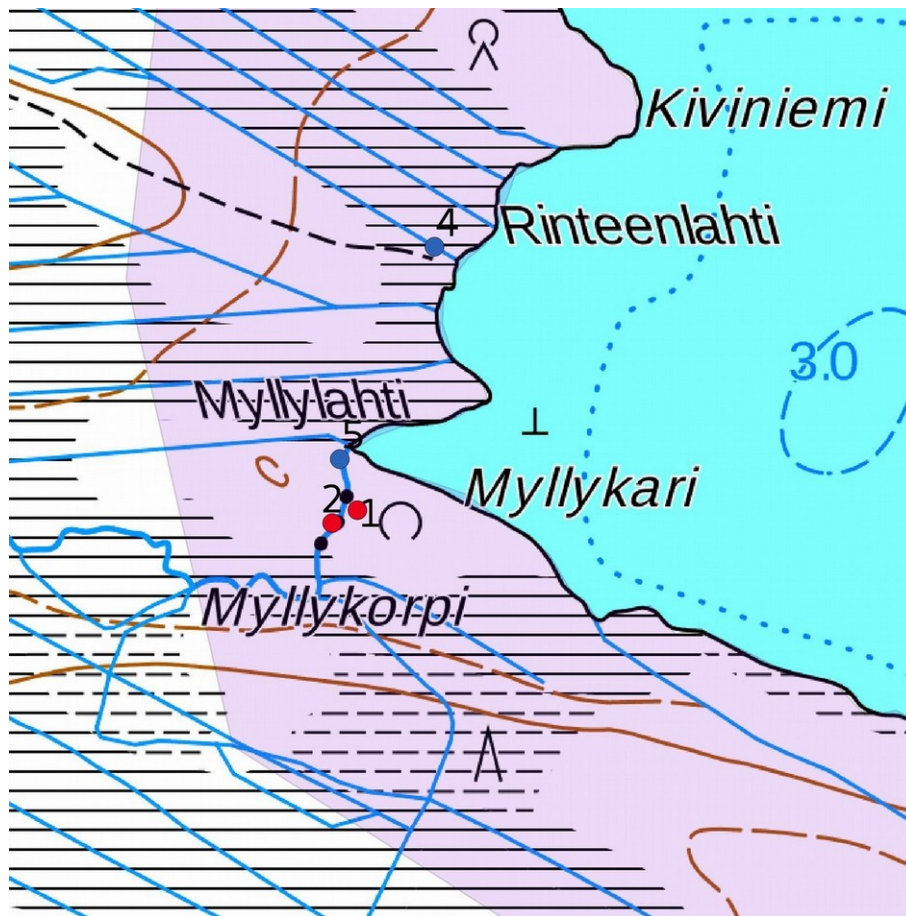
Maastotiedot: Kohde sijaitsee Roukajärven länsipäässä 14,2 km Hyrynsalmen keskustasta kaakkoon. Matala rantatörmä, soistunut, rehevää kasvillisuutta.

Kuvaus: Rantatörmän yläpuolella on venevajan jäännös: melko lahonnut ja sortunut hirsikehikko, mitat noin 4 x 2,5 m, sen päällä on sortuneen katon riukuja ja lautaa, rakenteiden alla on noin 4 m pitkän puuveneen osia, jotka nekin ovat pahasti lahonneet.

Vaikutusten arvio: Ei vaikutusta.



Venevajan jäännös kuvattuna luoteeseen.



Kohteet 1,2 ja 4,5. Muinaisjäännöskohteet punaisena pisteenä, kulttuuriperintökohteet sinisenä pisteenä. Maanmittauslaitoksen peruskarttarasteri 1:20 000, 8/2016, mk n. 1:2 500.

5. Roukajärvi Myllylahti

| | |
|-------------------------|-------------------------|
| Mj-rekisteri: | - |
| Laji: | kulttuuriperintökohde |
| Tyyppi: | työ- ja valmistuspaikat |
| Tyyppin tarkenne: | padot |
| Ajoitus yleinen: | uusin aika |
| Lukumäärä: | 2 |
| Rauhoitusluokkaehdotus: | |
| Paikkatiedot: | |
| Karttanumerot: | R5134L |
| TM35-lehtijako | 4421 05 |
| vanha yleislehtijako | P: 7160586 I: 578441 |
| Koordinaatit: | z 221 m mpy |
| koord.selite: | gps-mittaus |
| Inventointimenetelmät: | pintahavainnointi |
| Aiemmat tutkimukset: | - |

Maastotiedot: Kohde sijaitsee Roukajärven länsipäässä 14,1 km Hyrynsalmen keskustasta kaakkoon Myllyojan niskassa ja niskasta n. 10 m lounaaseen.

Kuvaus: Puron niskassa on noin 5 m pitkä, 0,7 m leveä ja n. 40 – 60 cm korkea kivipato; sen sivuilla on vielä osa tukihirsistä säilynyt. Kyseessä voi olla paisepato. Siitä 10 m lounaaseen on toinen pienempi pato, pituus noin 2 m. Puron poikkitaissuunnassa on asetettu kaksoisrivi isoja kiviä ja välit täytetty pienillä kivillä. Padon takia virtaus patojen välissä on huomattavasti pienempi ja vedenpinta n. 10 cm normaalia korkeammalla.



Vaikutusten arvio: Ei vaikutusta. Patojen säilyttämistä kannattaa kuitenkin harkita, myös siksi, että isompi pato vaikuttaa jonkin verran järven pinnan korkeuteen.



Pato 1 kuvattu koilliseen.



Pato 2 kuvattu pohjoiskoilliseen.

Kartta sivulla 14.



6. Roukajärvi Kurkisenniemi 2

| | |
|-------------------------|-------------------------|
| Mj-rekisteri: | - |
| Laji: | kulttuuriperintökohde |
| Tyyppi: | työ- ja valmistuspaikat |
| Tyyppin tarkenne: | maakellarit |
| Ajoitus yleinen: | uusin aika |
| Lukumäärä: | 1 |
| Rauhoitusluokkaehdotus: | |
| Paikkatiedot: | |
| Karttanumerot: | |
| TM35-lehtijako | R5134L |
| vanha yleislehtijako | 4421 05 |
| Koordinaatit: | P: 7160140 I: 580382 |
| | z 226 m mpy |
| koord.selite: | gps-mittaus |
| Inventointimenetelmät: | pintahavainnointi |
| Aiemmat tutkimukset: | - |

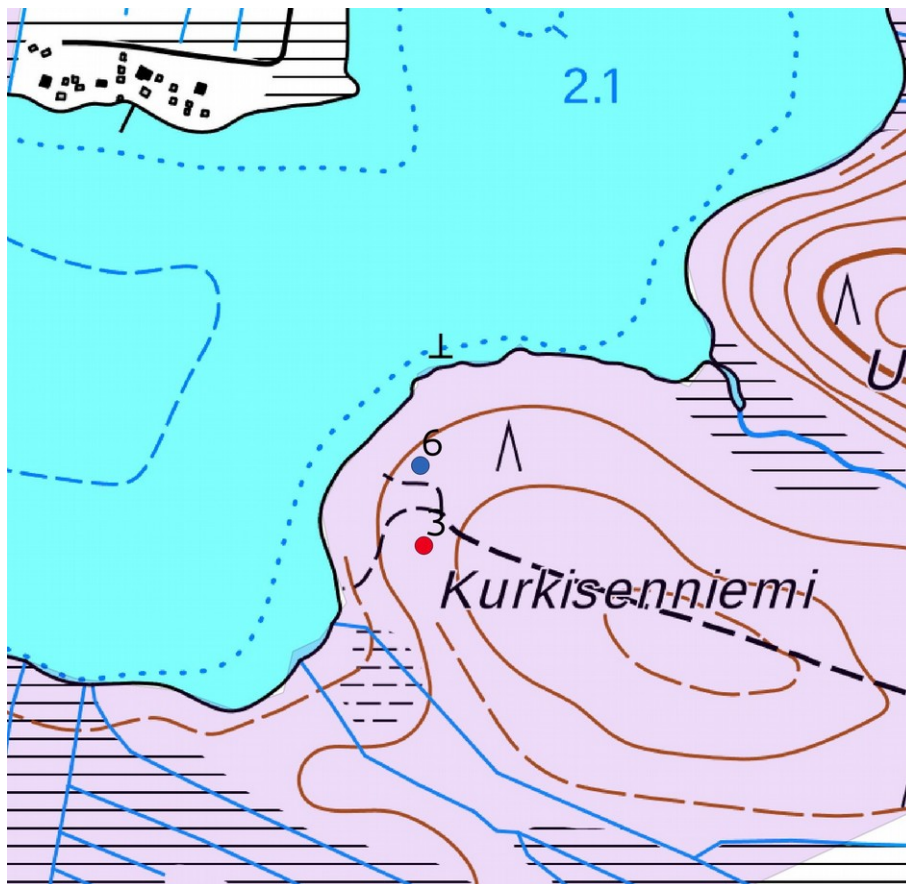
Maastotiedot: Kohde sijaitsee Roukajärven itäpuolella Kurkisenniemen länsirinteellä 16,2 km Hyrynsalmen keskustasta kaakkoon. Moreeniharjanne, loiva länsirinne, harvennettua nuorta kasvatusmetsää.

Kuvaus: Noin 50 m rannasta itään on sortunut maakellari, läpimitta 4,5 m, kuopan mitat ovat n. 2 x 1,4 m ja syvyys yli 1,2 m. Sisäänkäynti länsipuolella on sortunut, rakenne on aluskasvillisuuden peittämä. Vuoden 1974 peruskarttaan on merkitty kellarista länteen lähelle rantaa talousrakennus, josta ei havaittu merkkejä.

Vaikutusten arvio: Ei vaikutusta.



Maakellari kuvattu eteläkaakkoon.



Kohteet 3 ja 6. Muinaisjäännöskohteet punaisena pisteenä, kulttuuriperintökohteet sinisenä pisteenä. Maanmittauslaitoksen peruskarttarasteri 1:20 000, 8/2016, mk n. 1:2 500.

8. Aineistoluettelo

Digitaalinen aineisto:

Geologian tutkimuskeskus,
<http://gtkdata.gtk.fi/Maankamara/index.html>

Jyväskylän yliopiston julkaisuarkisto, <http://www.vanhakartta.fi/>

Maanmittauslaitos, avoimien aineistojen tiedostopalvelu,
<https://tiedostopalvelu.maanmittauslaitos.fi/tp/kartta>

Kapsi ry, maanmittauslaitoksen ortokuvat >wms-server <http://tiles.kartat.kapsi.fi/ortokuva?>

Maanmittauslaitos,
<http://vanhatpainetutkartat.maanmittauslaitos.fi/>

Museovirasto: Kulttuuriympäristön rekisteriportaali, muinaisjäännösrekisteri ja Kulttuuriympäristön tutkimusraportit arkeologia, Hyrynsalmi.
<http://kulttuuriymparisto.nba.fi/netsovellus/rekisteriportaali/portti/default.aspx>