

Kuusamo 2016

Porontiman ranta-asemakaavan arkeologinen inventointi



Hans-Peter Schulz ja Jaana Itäpalo 2.8.2016

Kansikuva: Kohde 1 leimapuu



KESKI-POHJANMAAN ARKEOLOGIAPALVELU



Tiivistelmä

Keski-Pohjanmaan Arkeologiapalvelu suoritti arkeologista inventointia Kuusamon Porontiman ranta-ase-
makaavan alueella 16.6.2016 yhteensä 1,5 kenttätyöpäivän aikana. Kaava-alue käsittää Porontiman Pitkä-
niemen keski- ja pohjoisosan, sen pinta-ala on noin 69,5 ha. Niemeltä tai sen lähiympäristöstä ei tunneta
muinaisjäänöksiä. Lähimmät kohteet ovat kivikautiset/ varhaismetallikautiset asuinpaikat Purnujärvellä ja
Kantojärvellä Porontimasta noin 5 km länteen sekä Halosenuunin kivikautinen löytöpaikka (mj-tunnus
305010052) noin 2,5 km pohjoiseen.

Inventoinnissa kartoitettiin kolme kulttuuriperintökohdetta, jotka ovat kaksi leimapuuta ja vanhan telegraafi-
linjan kiviperustuksia. Muinaisjäänöksiä ei havaittu.

Suunnitellulla kaavalla ei ole vaikutusta kulttuuriperintökohteisiin, mutta niiden säilyttämistä kannattaa kui-
tenkin harkita.

Sisällysluettelo

	S.
1. Perustiedot.....	2
2. Inventoinnin lähtökohdat ja menetelmät.....	2
3. Maastokuvaukset ja valokuvat.....	4
4. Alueen aiempi maankäyttö.....	6
5. Tulokset.....	7
Yleiskartta.....	7
6. Kohdehakemisto.....	8
7. Kohdetiedot.....	8
8. Aineistoluettelo.....	13



1. Perustiedot

Inventointialue: Porontiman ranta-asemakaava Kuusamon keskustasta 27,5 -28,8 km pohjoiseen

Tilaaaja: KimmoKaava T:mi

Inventoinnin laji: osainventointi

Kenttätöaika: 16.6.2016, yhteensä 1,5 kenttätöpäivää

Karttanumerot: TM35-lehtijako, T5311R

vanha yleislehtijako, 4613 01

Korkeus: n. 313 – 345 m mpy

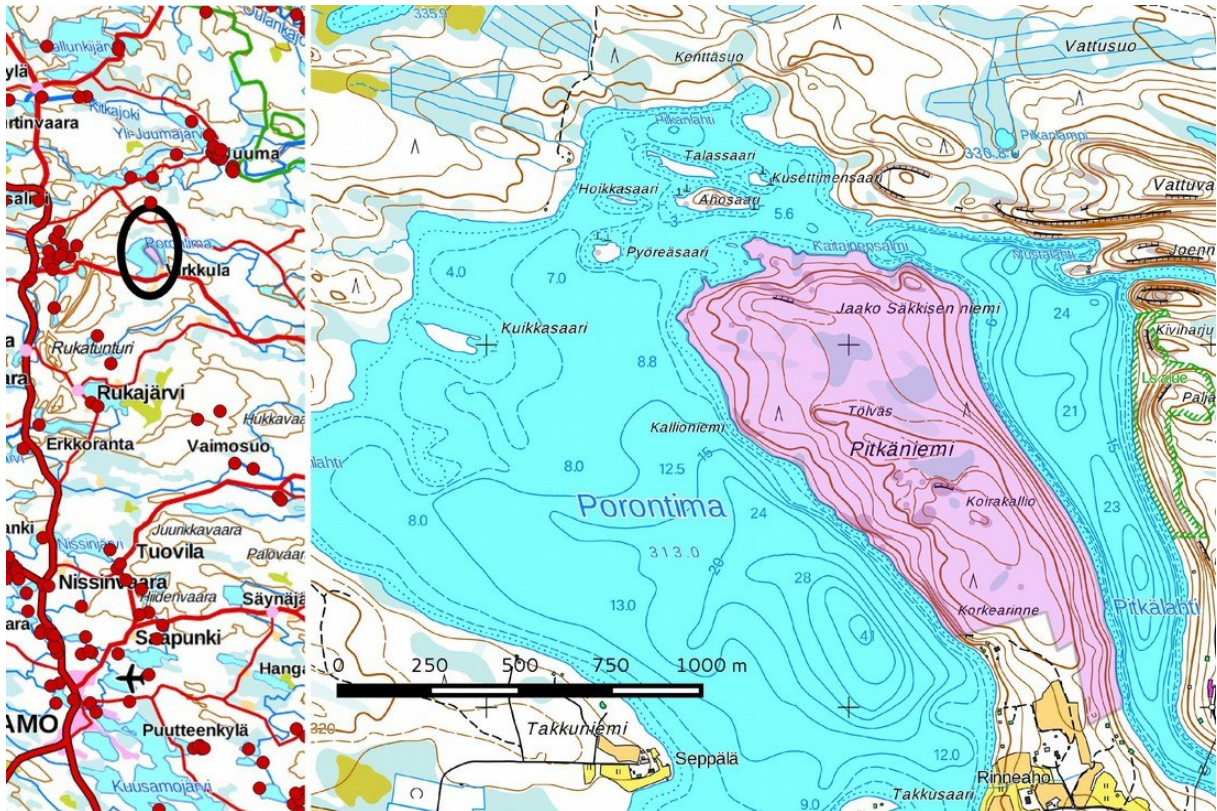
Koordinaattijärjestelmä: ETRS-TM35 FIN -tasokoordinaatisto

Kopio raportista: Museoviraston arkisto (digitaalinen ja paperikopio), Pohjois-Pohjanmaan museo (digitaalinen kopio)

Aiemmat löydöt: -

Inventointilöydöt: -

Aiemmat tutkimukset: -



Kartta 1. Kohdealueen sijainti. Maanmittauslaitoksen maastokarttarasteri 1: 250 000, kohdealue merkitty mustalla ympyrällä, tunnetut muinaisjännökset punaisena pisteenä; maastokarttarasteri 1:20 000 (kaava- alue violetina); 6/2016.

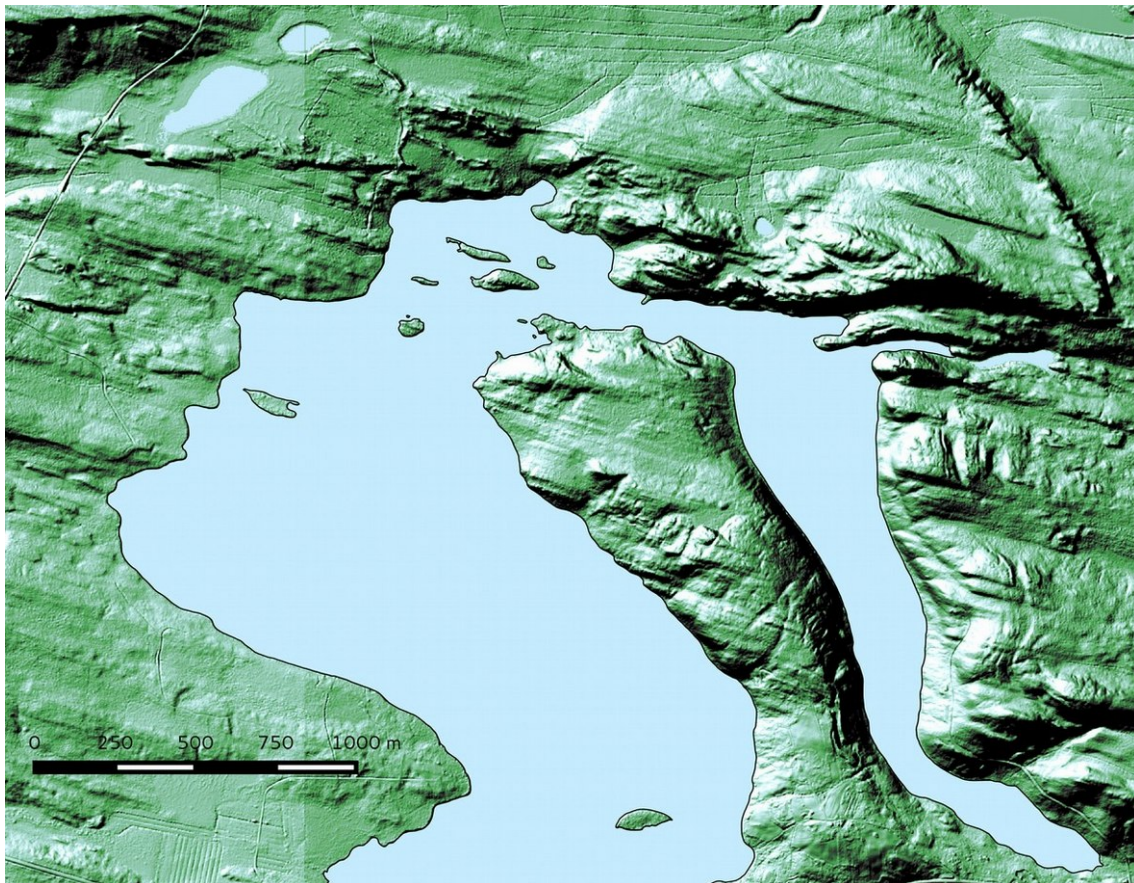
2. Inventoinnin lähtökohdat ja menetelmät

Kaava-alue käsittää Porontiman Pitkänien keski- ja pohjoisosan, sen pinta-ala on noin 69,5 ha. Niemeltä tai sen lähiympäristöstä ei tunneta muinaisjännöksiä. Lähimmät kohteet ovat kivikautiset/ varhaismetallikautiset asuinpaikat Purnujärvellä ja Kantojärvellä Porontimasta noin 5 km länteen sekä Halosenuunin kivikautinen löytöpaikka (mj-tunnus 305010052) noin 2,5 km pohjoiseen.



Esiselvityksessä arvioitiin lähiseudulla aikaisemmin tehtyjen arkeologisten selvitysten tulokset. Lisäksi käytettiin GTK:n kallio- ja maaperäkartoja, Maanmittauslaitoksen ortoilmakuvia, korkeusmallia sekä laserkeilausaineiston pistepilviaineistoa.

Maastoinventointi perustui pääosin pintahavainnointiin, joitakin koekuoppia tehtiin niemen pohjois- ja koillisosan pienialasilla tasanteilla. Muut alueet tarkastettiin pintapuolisesti. Niemi on melko jyrkkärinteinen kallio-kochoama, joka on paikoitellen hietamoreenin peittämä ja pohjoisosassa laajalti soistunut. Rinteiden korkeus on paikoitellen 30 m. Rantavyöhykkeet ovat kalliota tai huuhtoutunutta kivikkoa. Puusto on pääosin varttunut kasvatusmetsikköä ja niemen pohjoisosassa on myös vanhaa puustoa.



Kartta 2. Vinalojarjoste 2 m DEM. Maanmittauslaitoksen laserkeilauspistepilviaineisto 6/2016. Vesistö VPD 2.



Kartta 3. Ortoilmakuva. Maanmittauslaitoksen ortokuvat 7/2016 >wms-server
<http://tiles.kartat.kapsi.fi/ortokuva?>

3. Maastokuvaukset ja valokuvat



Kuva 1. Näkymä niemen korkeimmalta kohdalta, Koirakalliolta pohjoiseen. Alue kallion pohjoispuolella on soistunut, erirakenteinen metsä, paikoitellen vanhaa puustoa.



Kuva 2. Läntinen rantavyöhyke Korkearinteen länsipuolella kuvattu luoteeseen. Jyrkkä kalliorinne, rannassa kivikkoa.



Kuva 3. Rantavyöhyke niemen luoteiskärjessä kuvattu luoteeseen. Kallioiset rinteet, erirakenteinen metsä.



Kuva 4. Taukopaikka niemen pohjoisrannalla, kuvattu pohjoiseen.



Kuva 5. Näkymä pohjoiskärjen kalliolta pohjoiseen.



Kuva 6. Joenniskankalliot kuvattu niemen itärannalta itään.

4. Alueen aiempi maankäyttö.

Esihistoriallisesta tai varhaisesta historiallisesta toiminasta lähialueella ei ole merkkejä. Virkkulan kylä niemen tyvessä oli todennäköisesti olemassa jo 1800-luvulla, vaikkakaan tarkkoja tietoja tästä ei löytynyt. Vuoden 1964 topografikartalla näkyy niemen halki kulkeva sähkölinja, joka on myöhemmin purettu.



Kartta 4. Topografikartta vuodelta 1964.
<http://vanhatpaineetutkartat.maanmittauslaitos.fi/>



5. Tulokset

Inventoinnissa kartoitettiin kolme kulttuuriperintökohdetta, kaksi leimapuuta ja vanhan telegraafinjan kiviperustuksia. Muinaisjäännöksiä ei havaittu.

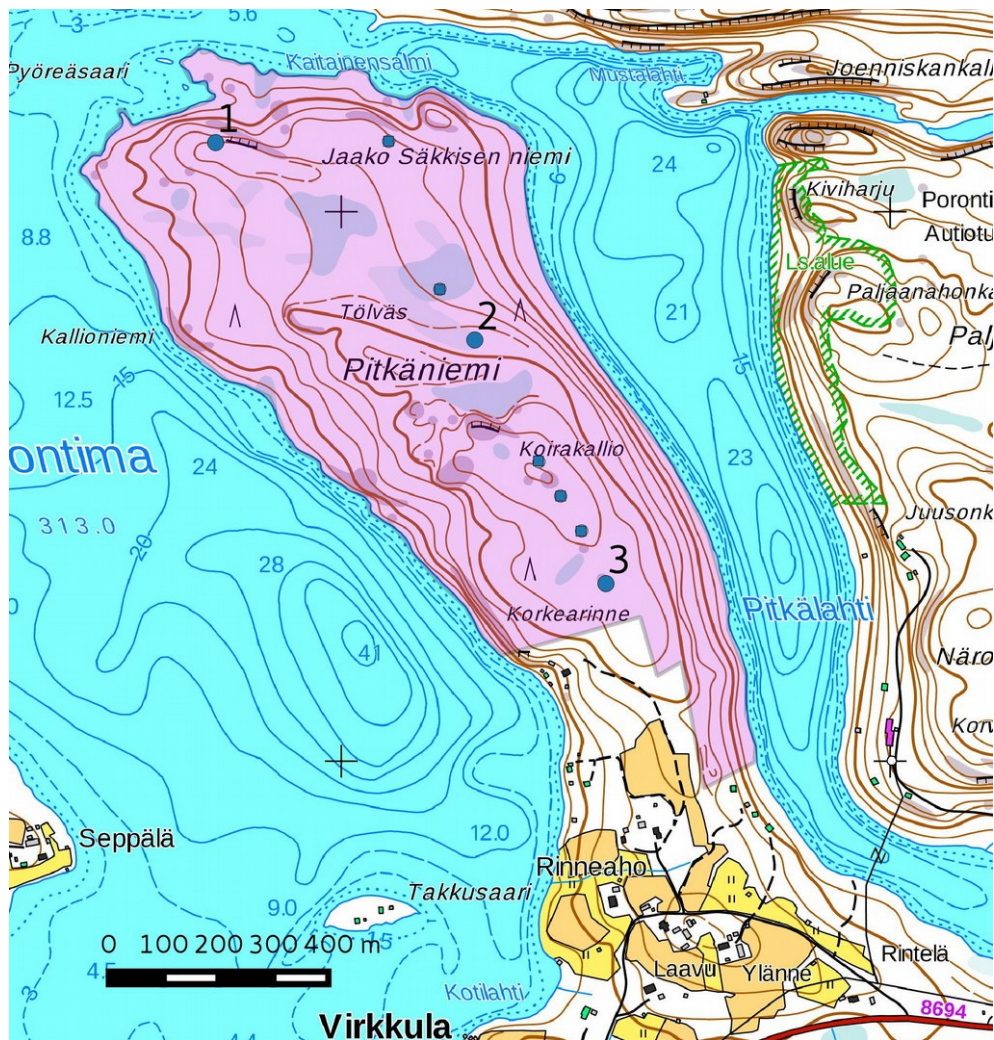
Lestijärvellä, 3.8.2016

Hans - Peter Schulz

Hans-Peter Schulz

Jaana Itäpalo

Jaana Itäpalo



Kartta 5. Yleiskartta kohteet 1 - 3, kohteen 3 alakohteet sinisenä neliönä, kaava-alue vaaleanpunaisena. Maanmittauslaitoksen peruskarttarasteri 1:20 000, 7/2016.



6. Kohdehakemisto

Kohde	sivu	tyyppi/ tyypin tarkenne	ajoitus	lkm	rauh.lk	status
1. Pitkäniemi 1	8	työ- ja valmistuspaikat leimapuut	uusin aika	1		KP
2. Pitkäniemi 2	10	työ- ja valmistuspaikat leimapuut	uusin aika	1		KP
3. Pitkäniemi 3	11	työ- ja valmistuspaikat telegraafinjan tukiröykkiöt	uusin aika	6		KP

Taulukko. Status: U uusi muinaisjäännöskohde/löytöpaikka, MJ tunnettu muinaisjäännöskohde, KP muu kulttuuriperintökohde, M muu havainto

7. Kohdetiedot

1. Pitkäniemi 1

Mj-rekisteri:

Laji: kulttuuriperintökohde
Tyyppi: työ- ja valmistuspaikat
Tyypin tarkenne: leimapuut
Ajoitus yleinen: uusin aika
Lukumäärä: 1
Rauhoitusluokkaehdotus: -

Paikkatiedot:

Karttanumerot:
TM35-lehtijako T5311R
vanha yleislehtijako 4613 01
Koordinaatit: P: 7346126 I: 602771

koord.selite: z 333 m mpy
Inventointimenetelmät: gps-mittaus
Aiemmat löydöt: -
Inventointilöydöt: -
Aiemmat tutkimukset: -

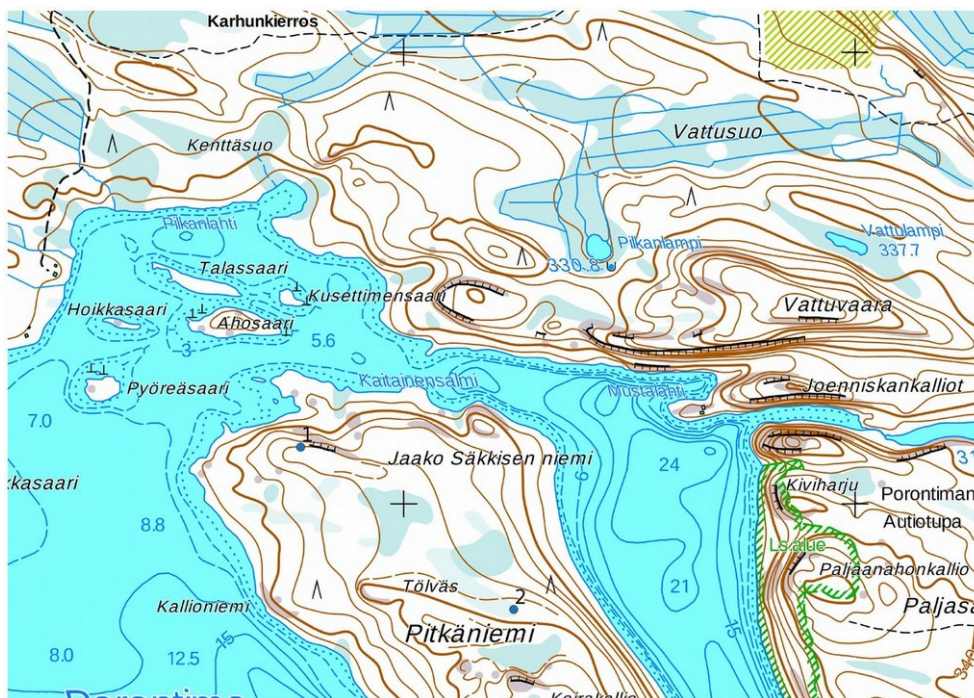
Maastotiedot: Kohde sijaitsee Kuusamon keskustasta 28,7 km pohjoiseen kalliokohoamalla, varttunutta kasvatusmetsää, paikoitellen vanhaa puustoa.

Kuvaus: Noin 35 cm vahvaan mäntyyn on tehty 1,2 metrin korkeudelle pilkka, jossa on L-muotoinen leima. Puu on kasvanut leimauksen jälkeen vielä n. 10 cm (paksuus), nykyään se on keloutunut. Leimaus on tehty ennen kuin alue tuli Metsähallituksen haltuun.

Vaikutusten arvio: Ei vaikutusta, mutta puun säilyttämistä kannattaa kuitenkin harkita, koska leimapuut ovat nykyään harvinaisia.



Leimapuu kuvattu kaakkoon.



Kohteet 1 ja 2, Maanmittauslaitoksen peruskarttarasteri 1: 20 000, mk n. 1:5 000.



2. Pitkäniemi 2

Mj-rekisteri:

<i>Laji:</i>	kulttuuriperintökohde
<i>Tyyppi:</i>	työ- ja valmistuspaikat
<i>Tyyppin tarkenne:</i>	leimapuut
<i>Ajoitus yleinen:</i>	uusin aika
<i>Lukumäärä:</i>	1
<i>Rauhoitusluokkaehdotus:</i>	-

Paikkatiedot:

<i>Karttanumerot:</i>	
TM35-lehtijako	T5311R
vanha yleislehtijako	4613 01
<i>Koordinaatit:</i>	P: 7345767 I: 603244

<i>koord.selite:</i>	z 335 m mpy
<i>Inventointimenetelmät:</i>	gps-mittaus, pintahavainnointi
<i>Aiemmat löydöt:</i>	-
<i>Inventointilöydöt:</i>	-
<i>Aiemmat tutkimukset:</i>	-

Maastotiedot: Kohde sijaitsee Kuusamon keskustasta 28,1 km pohjoiseen soistuneella alueella, erirakenteista metsää.

Kuvaus: Noin 40 cm vahvaan mäntyyn on tehty 1 metrin korkeudelle pilkka, jossa on L-muotoinen leima. Puu on kasvanut leimauksen jälkeen vielä n. 7 cm (paksuus). Pilkka on kasvanut melkein kokonaan umpeen, osa L-leimasta näkyy pilkan oikeassa yläreunassa. Leimaus on tehty ennen kuin alue tuli Metsähallituksen haltuun.

Vaikutusten arvio: Ei vaikutusta, puun säilyttämistä pitäisi kuitenkin harkita, koska se on vanhin alueella havaittu puu, ikäarvio > 300 vuotta.



Lähikuva pilkasta, osa leimasta näkyy pilkan oikeassa yläreunassa.



Leimapuu kuvattu lounaaseen.

3 Pitkäniemi 3

Mj-rekisteri:

<i>Laji:</i>	kulttuuriperintökohde
<i>Tyyppi:</i>	työ- ja valmistuspaikat
<i>Tyyppin tarkenne:</i>	telegraafilinjan tukiröykkiöt
<i>Ajoitus yleinen:</i>	uusin aika
<i>Lukumäärä:</i>	6
<i>Rauhoitusluokkaehdotus:</i>	-

Paikkatiedot:

<i>Karttanumerot:</i>	T5311R
TM35-lehtijako	4613 01
vanha yleislehtijako,	P: 7344323 I: 603482
<i>Koordinaatit:</i>	z 330 - 340 m mpy
<i>koord.selite:</i>	gps-mittaus, eteläisin tukiröykkiö
<i>Inventointimenetelmät:</i>	pintahavainnointi
<i>Aiemmat löydöt:</i>	-
<i>Aiemmat tutkimukset:</i>	-



Maastotiedot: Kohde sijaitsee Kuusamon keskustasta 27,9 – 28,7 km pohjoiseen, linjaus kulkee niemen korkeimman kohdan yli.

Kuvaus: Vajaan kilometrin matkalla havaittiin kuusi kiviröykkiötä, halkaisijoiltaan 0,6 – 1,2 m ja korkeudeltaan 0,3 – 0,6 m. Niiden keskellä on poikkisahattu puupylväs. Linjaus kulkee vuoden 1964 karttaan merkitystä sähkölinjasta n. 10 – 120 m itään. Tukiröykkiöt viittaavat siihen, että kyseessä on väliaikainen linja, todennäköisesti sodan aikainen telegraafilinja.

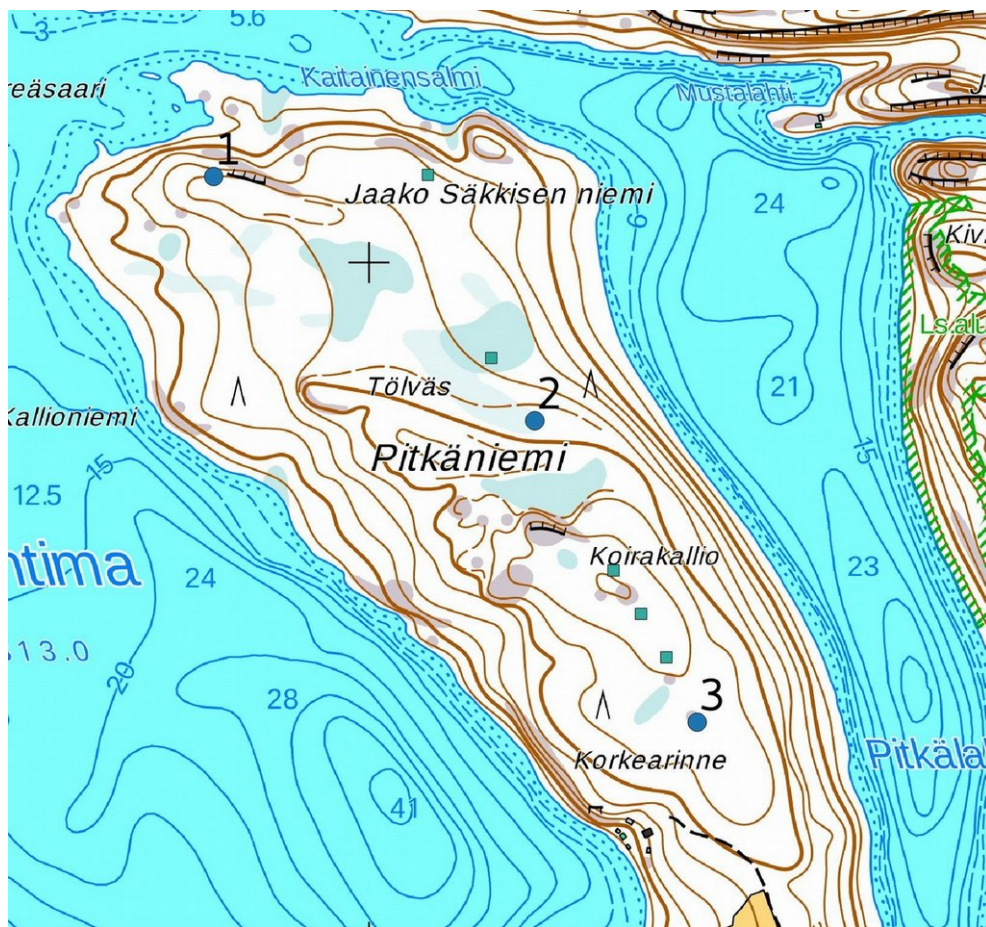
Vaikutusten arvio: Ei vaikutusta, tukiröykkiöiden säilyttämistä kannattaa kuitenkin harkita.



Tukiröykkiö Koirakalliolla.



Tukiröykkiö linjan eteläpäässä.



Kohteet 1 – 3. Telegraafilinjan tukiröykkiöt sinisenä neliönä. Maanmittauslaitoksen peruskarttarasteri 1:20 000, mk n. 1:7 500.

8. Aineistoluettelo

Digitaalinen aineisto:

Geologian tutkimuskeskus,
<http://gtkdata.gtk.fi/Maankamara/index.html>

Jyväskylän yliopiston julkaisuarkisto, <http://www.vanhakartta.fi/>

Maanmittauslaitos, avoimien aineistojen tiedostopalvelu,
<https://tiedostopalvelu.maanmittauslaitos.fi/tp/kartta>

Kapsi ry, maanmittauslaitoksen ortokuvat >wms-server <http://tiles.kartat.kapsi.fi/ortokuva?>

Maanmittauslaitos,
<http://vanhatpainetutkartat.maanmittauslaitos.fi/>

Museovirasto: Kulttuuriympäristön rekisteriportaali, muinaisjäännösrekisteri ja Kulttuuriympäristön tutkimusraportit arkeologia, Kuusamo.
<http://kulttuuriymparisto.nba.fi/netsovellus/rekisteriportaali/portti/default.aspx>