

# Kuusamo 2016

## Hakojärven ranta-asemakaavan arkeologinen inventointi



Hans-Peter Schulz ja Jaana Itäpalo 12.1.2017

Kansikuva: Kohde 4 uuttupuu



**KESKI-POHJANMAAN ARKEOLOGIA**PALVELU



## Tiivistelmä

Keski-Pohjanmaan Arkeologiapalvelu suoritti arkeologista inventointia Kuusamon Hakojärven ranta-ase-  
makaavan alueella 4.10.2016, yhteensä 1,5 kenttätyöpäivää. Kaava-alue käsittää soraharjanteen Hakojär-  
ven eteläpuolella järven ja maantien välissä sekä osan Purnujärven länsirannasta, sen pinta-ala on noin  
37,3 ha. Kaava-alueella on yksi tunnettu muinaisjäänös (Purnulahti, 1000009114), sen läheisyydessä Ha-  
kojärven pohjoispuolella ja Purnujärven luoteisrannalla on 4 esihistoriallista asuinpaikkaa kaava-alueesta  
200- 700 m pohjoiseen ja koilliseen (Hakojärvi N, 1000006504, Hakojärvi NE 1000006502, Tulilamminkan-  
gas 1000006510 ja Purnujärvi NW 1000006498).

Inventoinnissa kartoitettiin kaksi muinaisjäänöskohdetta, jo tiedossa olevan kuoppakohteen lisäksi raken-  
nuksen pohja Purnulahti 2 sekä kolme kulttuuriperintökohdetta, jotka ovat kaksi leimapuuta -ryhmää ja  
uuttupuu.

Suunnitellulla kaavalla voi olla vaikutusta muinaisjäänöskohteeseen Purnulahti 2 rakennuksen pohja, vai-  
kutusta kulttuuriperintökohteisiin ei ole, niiden säilyttämistä kannattaa kuitenkin harkita.

## Sisällysluettelo

	S.
1. Perustiedot.....	2
2. Inventoinnin lähtökohdat ja menetelmät.....	2
3. Maastokuvaukset ja valokuvat.....	4
4. Alueen aiempi maankäyttö.....	9
5. Tulokset.....	9
Yleiskartta.....	10
6. Kohdehakemisto.....	10
7. Kohdetiedot.....	11
8. Aineistoluettelo.....	17

Liite

Ote M. Sarkkisen inventointiraportista 2005



## 1. Perustiedot

**Inventointialue:** Hakojärven ranta-asemakaava-alue Kuusamon keskustasta 27,2 - 28 km pohjoiseen.

**Tilaja:** KimmoKaava T:mi

**Inventoinnin laji:** osainventointi

**Kenttäyöaika:** 4.10.2016, yhteensä 1,5 kenttäyöpäivää

**Karttanumerot:** TM35-lehtijako, T5311R  
vanha yleislehtijako, 4613 01

**Korkeus:** n. 248 – 255 m mpy

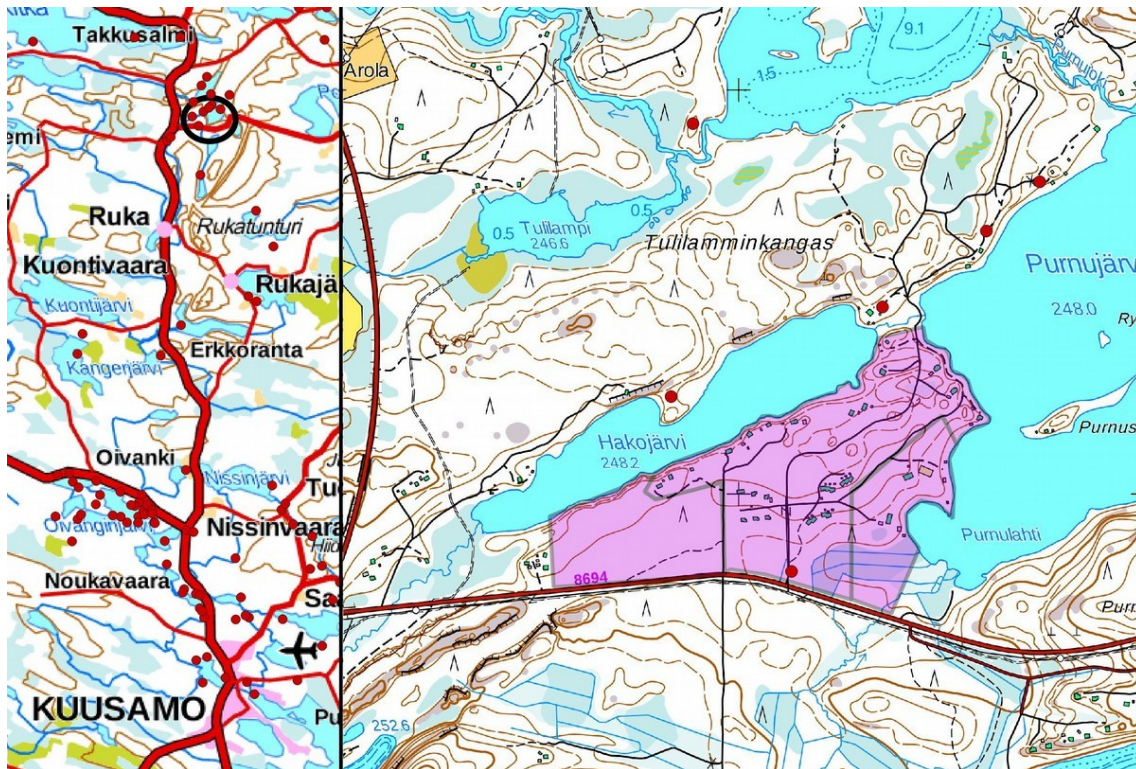
**Koordinaattijärjestelmä:** ETRS-TM35 FIN -tasokoordinaatisto

**Kopio raportista:** Museoviraston arkisto (digitaalinen ja paperikopio), Kainuun museo (digitaalinen kopio)

**Aiemmat löydöt (kaava-alue):** -

**Inventointilöydöt:** -

**Aiemmat tutkimukset:** Inventointi A. Krapu 2003, M. Sarkkinen 2005



Kartta 1. Kohdealueen sijainti. Maanmittauslaitoksen maastokarttarasteri 1: 250 000 kohdealue merkitty mustalla ympyrällä, tunnetut muinaisjäännökset punaisena pisteenä; maastokarttarasteri 1:20 000 6/2016, kaava- alue violetina.

## 2. Inventoinnin lähtökohdat ja menetelmät

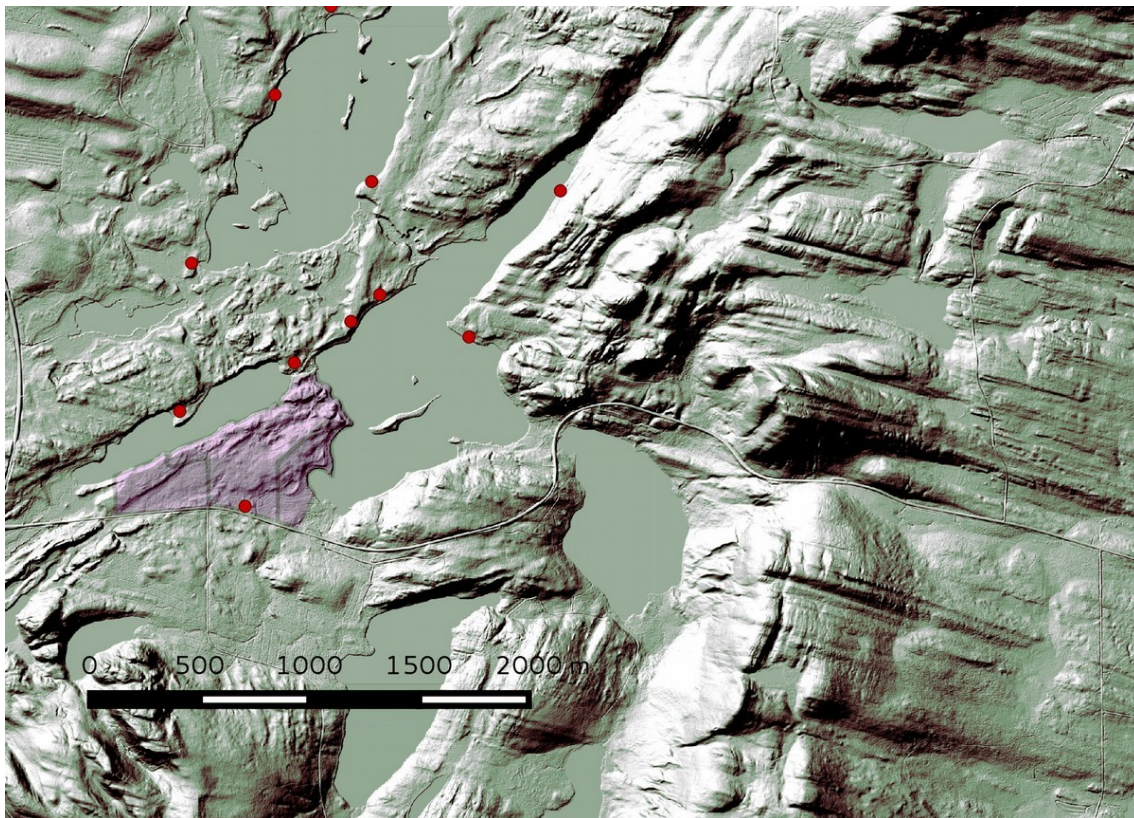
Kaava-alue käsittää soraharjanteen Hakojärven eteläpuolella järven ja maantien välissä sekä osan Purnujärven länsirannasta, sen pinta-ala on noin 37,3 ha. Kaava-alueella on yksi tunnettu muinaisjäännös (Purnulahhti, 1000009114), sen läheisyydessä Hakojärven pohjoispuolella ja Purnujärven luoteisrannalla on 4 esihistoriallista asuinpaikkaa kaava-alueesta 200- 700 m pohjoiseen ja koilliseen (Hakojärvi N, 1000006504, Hakojärvi NE 1000006502, Tulilamminkangas 1000006510 ja Purnujärvi NW 1000006498).



Esiselvityksessä arvioitiin lähiseudulla aikaisemmin tehtyjen arkeologisten selvitysten tulokset. Lisäksi käytettiin GTK:n kallio- ja maaperäkartoja, Maanmittauslaitoksen ortoilmakuvia, korkeusmallia sekä laserkeilausaineiston pistepilviaineistoa.

Maastoinventointi perustui pääosin pintahavainnointiin, koekuoppia tehtiin rannan läheisillä hiekka- ja sora-alueilla mökkitonttien ulkopuolella. Muut alueet tarkastettiin pintapuolisesti.

Alue kuuluu kallioperältään ns. Karjalaiseen liuskevyöhykkeeseen, joka on noin 2 miljardia vuotta vanha. Tästä muinaisesta vuoristosta ovat jääneenä monet yksittäiset jäännösvuoret, joiden laet ovat selvästi ympäristöään korkeammalle (esim. Rukatunturi, Valtavaara, Konttainen).<sup>1</sup> Niiden kalliopinnassa näkyy hyvin mannerjäätikön liikkumissuunta. Seutu on kokonaan supra-akvaattista. Kaava-alue sijaitsee itäkoillis-länsiluodesuuntaisella soraharjanteella, joka on syntynyt mannerjäätikön sulamisvaiheessa. Hankealueella kasvaa varttunutta mäntymetsää, länsiosaa lukuun ottamatta se on pääosin rakennettu (vapaa-ajan rakennusryhmiä rannassa ja harjanteen keskiosassa).



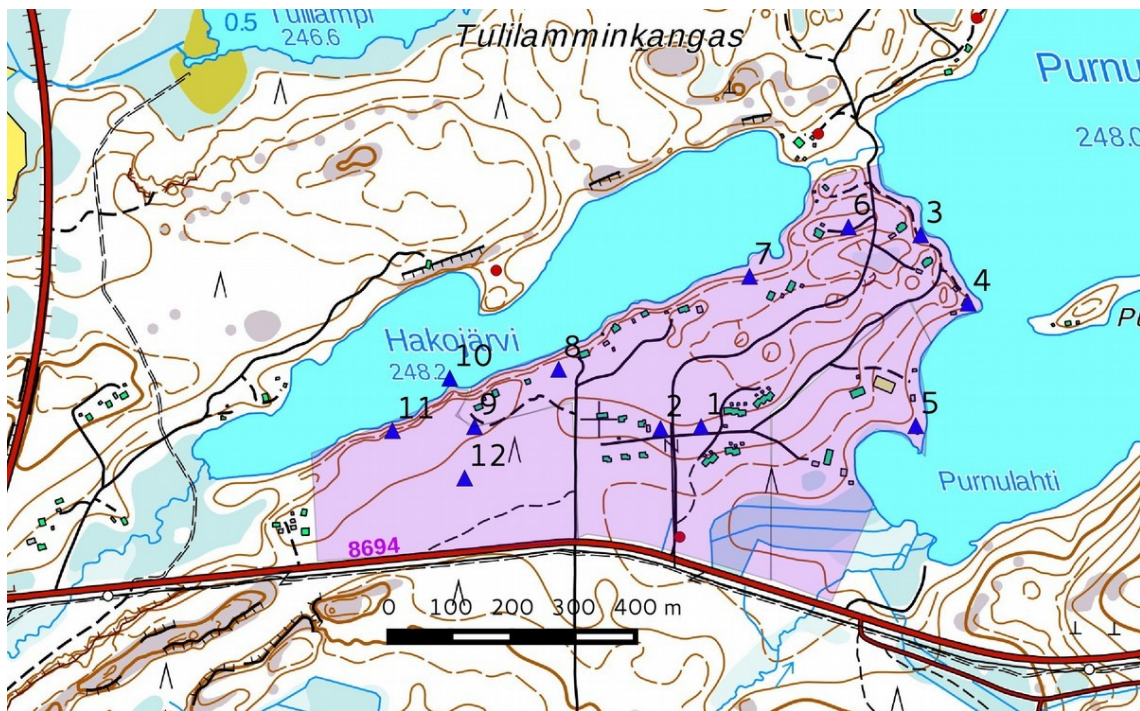
Kartta 2. Vinalojarjoste 2 m DEM. Maanmittauslaitoksen laserkeilauspistepilviaineisto 12/2016. Kaava-alue violetina, tunnetut muinaisjäännöskohteet punaisena pisteenä.

<sup>1</sup> A.Silvenoinen 2016, [Pohjois-Suomen liuskealueet, kerrosintruusiot ja granuliittialue](http://www.geologinenseura.fi/suomenkalliopera/CH5.pdf)  
[www.geologinenseura.fi/suomenkalliopera/CH5.pdf](http://www.geologinenseura.fi/suomenkalliopera/CH5.pdf)



Kartta 3. Ortoilmakuva. Maanmittauslaitoksen ortokuvat 12/2016 >wms-server <http://tiles.kartat.kapsi.fi/ortokuva?> . Kaava-alue violettina, tunnetut muinaisjäännöskohteet punaisena pisteenä.

### 3. Maastokuvaukset ja valokuvat



Kartta 4. Kuvauspaikat 1 – 12 sinisenä kolmiona. Maanmittauslaitoksen peruskarttarasteri 1: 20 000, 12/2016.



Kuva 1. Rakennettu alue soraharjanteen keskiosassa, kuvattu itään, varttunutta männikköä.



Kuva 2. Uusi rakennusalue soraharjanteen keskiosassa, kuvattu länteen.



Kuva 3. Vapa-ajan rakennus Purnujärven rannassa alueen itäreunalla.



Kuva 4. Purnujärven ranta hankealueen itäosassa, kuvattu etelään. Matala sora- hiekkaranta, paikoitellen hieman soistunut.



Kuva 5. Purnulahti kuvattu lounaaseen, tasainen hiekkainen rantavyöhyke, paikoitellen soistunut.



Kuva 6. Loma-asunto kapealla soraharjanteella alueen pohjoisosassa, varttunutta männikköä.



Kuva 7 Törmä Hakojärven etelärannassa kuvattu länteen. Paikoitellen karkeaa soraa, jyrkkä rinne.



Kuva 8. Vapaa-ajan asuntoja soratasanteella Hakojärven etelärannalla, kuvattu itään.



Kuva 9. Suunniteltu rakennusalue Hakojärven eteläpuolella. Tasainen soraharjanne, varttunutta kasvatusmetsikköä.





Kuva 10. Kalliojyrkäne Hakojärven pohjoisrannalla kuvattu järven eteläpuolelta.



Kuva 11. Jyrkkä rantatörmä Hakojärven eteläpuolella kaava-alueen länsireunalla. Soratasanne, varttunutta kasvatusmetsikköä.



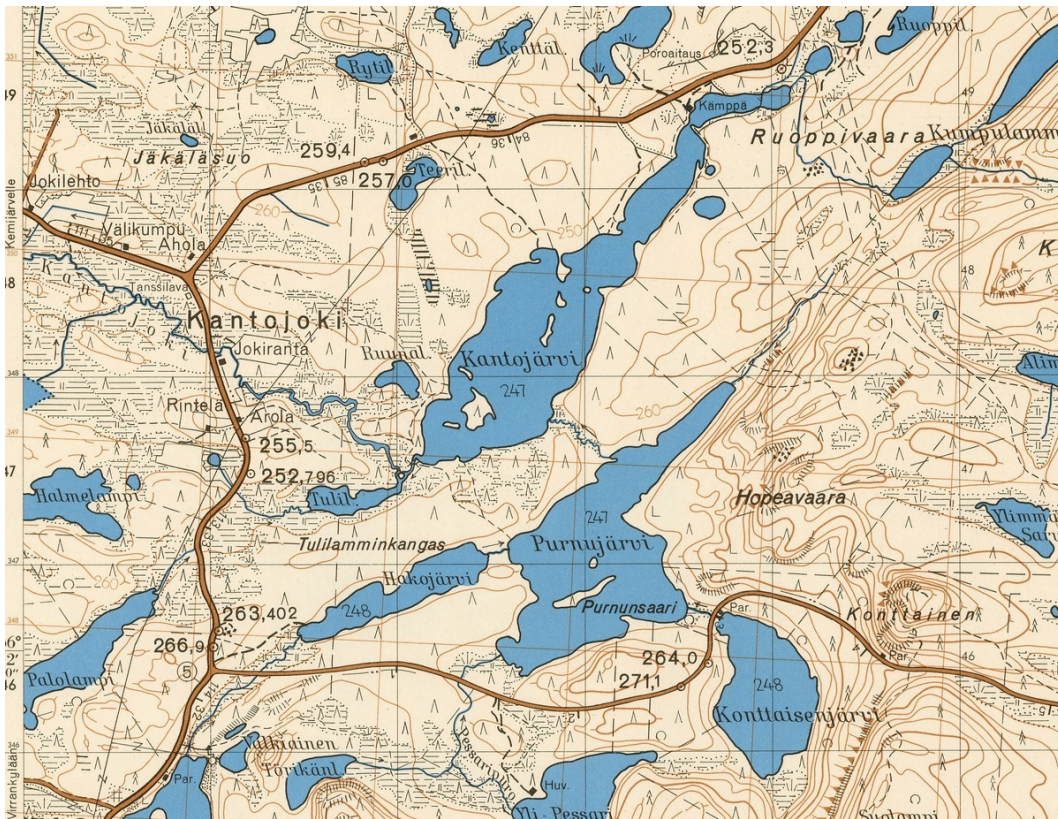
Kuva 12. Soraharjanteen eteläreuna alueen länsiosassa. Harjanteen ja tien välinen alue on soistunut.



#### 4. Alueen aiempi maankäyttö.

Hakojärven ja Purnujärven pohjoispuolelta tunnetaan useita esihistoriallisia asuinpaikkoja, joita ei ole tarkemmin ajoitettu (kivikausi – varhaismetallikausi). Merkkejä esihistoriallisen ajan toiminnasta ovat myös maakuopat hankealueen eteläosassa, niiden funktio on toki epäselvä.

Historiallisen ajan maankäytön merkit liittyvät lähinnä uuden ajan metsätalouteen: kohde 2 Purnulahden kämpän jäännös sekä leimapuut, samalta ajalta lienee myös kohde 4, uuttupuu.



Kartta 5. Topografikartta vuodelta 1964. <http://vanhatpainetutkartat.maanmittauslaitos.fi/>

#### 5. Tulokset

Inventoinnissa kartoitettiin kaksi muinaisjäännöskohdetta, jo tiedossa olevan kuoppakohteen (Purnulahti) lisäksi rakennuksen pohja Purnulahti 2 sekä kolme kulttuuriperintökohdetta: kaksi leimapuuta /-ryhmää ja uuttupuu.

Suunnitellulla kaavalla voi olla vaikutusta muinaisjäännöskohteeseen Purnulahti 2 rakennuksen pohja, vaikutusta kulttuuriperintökohteisiin ei ole, niiden säilyttämistä kannattaa kuitenkin harkita.

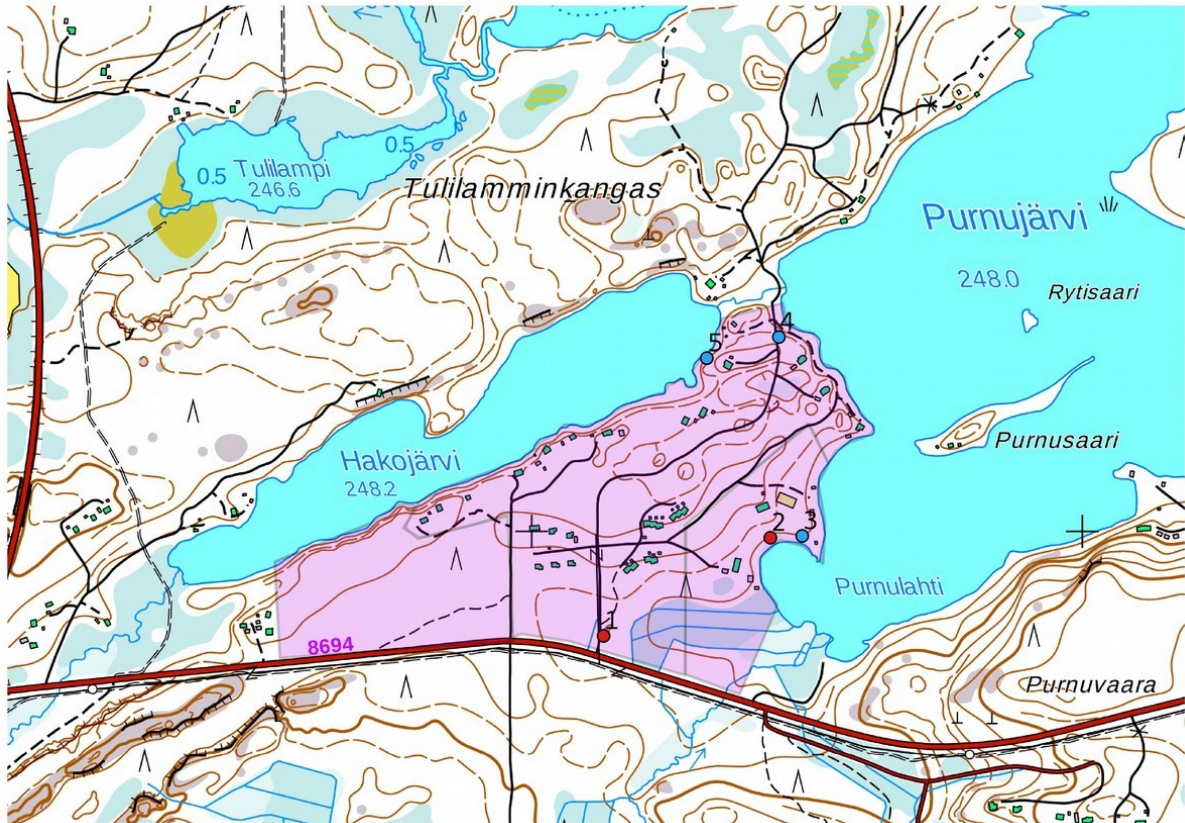
Lestijärvellä, 12.1.2017

*Hans - Peter Schulz*

Hans-Peter Schulz

*Jaana Itäpalo*

Jaana Itäpalo



Kartta 6 Yleiskartta kohteet 1 – 5. Muinaisjäännöskohteet punaisena pisteenä, kulttuuriperintökohteet sinisenä pisteenä. Kaava-alue vaaleanpunaisena. Maanmittauslaitoksen peruskarttarasteri 1:20 000, 7/2016.

## 6. Kohdehakemisto

Kohde	sivu	tyyppi/ tyypin tarkenne	ajoitus	lkm	rauh.lk	status
1 Purnulahti	11	kivi- ja maarakenteet maakuopat	esihistoriallinen	2	2	MJ
2 Purnulahti 2	12	asuinpaikat kämpän pohjat	uusi aika	1	2	U
3. Purnulahti 3	13	työ- ja valmistuspaikat leimapuut	uusin aika	2		KP
4. Purnujärvi länsi	14	työ- ja valmistuspaikat uuttupuut	uusin aika	1		KP
5. Hakojärvi itä	15	työ- ja valmistuspaikat leimapuut	uusin aika	1		KP

**Taulukko.** Status: U uusi muinaisjäännöskohde/löytöpaikka, MJ tunnettu muinaisjäännöskohde, KP muu kulttuuriperintökohde, M muu havainto.



## 7. Kohdetiedot

### 1. Purnulahti

<b>Mj-rekisteri:</b>	<b>1000009114</b>
Laji:	kiinteä muinaisjäännös
Tyyppi:	maarakenteet
Tyyppin tarkenne:	kuopat
Ajoitus yleinen:	esihistoriallinen
Lukumäärä:	2
Rauhoitusluokkaehdotus:	2

#### **Paikkatiedot:**

Karttanumerot:	T5311L
TM35-lehtijako	4613 01
vanha yleislehtijako,	P: 7344810 I: 597131
Koordinaatit:	z 252,5 m mpy
koord.selite:	gps-mittaus
Inventointimenetelmät:	pintahavainnointi, kairaus
Aiemmat löydöt:	-
Inventointilöydöt:	-
Aiemmat tutkimukset:	Inventointi M. Sarkkinen 2005

**Maastotiedot:** Kohde sijaitsee Kuusamon keskustasta 27,3 km pohjoiseen soraharjanteella, jossa on runsaasti soranottokuoppia.

**Kuvaus:** MJ-rekisterin kuvaus: Kohde sijaitsee Kemijärventien itäpuolella, Rukalta Vuotunkiin johtavan tien pohjoispuolella. Purnujärven länsirannalle johtavan tien risteyksen ja läheisen hiekkakuopan välisellä kankaalla on kuoppa, joka on kooltaan n. 2-3,5 m ja syvyydeltään n. 50 cm. Kuopan pohjalla havaittiin 2005 inventoinnissa selkeä huuhtoutumiskerros. Kuopasta n. 10 m pohjoiskoilliseen on toinen, epämääräisempi kuoppa. Koekuopista ja läheisen hiekkakuopan reunoilta ei löytynyt mitään esihistorialliseen asuinpaikkaan viittaavaa.

Inventointi 2016: Kohde on ennallaan, kairauksen perusteella molemmat kuopat ovat esihistoriallisia (huuhtoutumiskerros myös kuoppien yläreunassa).

**Vaikutusten arvio:** Ei vaikutusta, lähellä ei suunniteltua maankäytön muutosta.



Isompi maakuoppa kuvattu etelään.



## 2. Purnulahti 2

### **Mj-rekisteri:**

<i>Laji:</i>	kiinteä muinaisjäännös
<i>Tyyppi:</i>	asuinpaikat
<i>Tyyppin tarkenne:</i>	kämpän pohjat
<i>Ajoitus yleinen:</i>	uusi aika
<i>Lukumäärä:</i>	1
<i>Rauhoitusluokkaehdotus:</i>	2

### **Paikkatiedot:**

<i>Karttanumerot:</i>	T5311L
TM35-lehtijako	4613 01
vanha yleislehtijako,	P: 7344988 I: 597434
<i>Koordinaatit:</i>	z 250 m mpy
<i>koord.selite:</i>	gps-mittaus
<i>Inventointimenetelmät:</i>	pintahavainnointi, koekuopitus, kairaus
<i>Aiemmat löydöt:</i>	-
<i>Inventointilöydöt:</i>	-
<i>Aiemmat tutkimukset:</i>	

**Maastotiedot:** Kohde sijaitsee Kuusamon keskustasta 27,5 km pohjoiseen hiekkatasanteella Purnulahden luoteisrannan lähellä.

**Kuvaus:** Noin 15 m rannasta sijaitsee lounas-koillisuuntainen rakennuksen pohja, josta on säilynyt mitaltaan 7,5 x 5 m oleva maaperustus, osia maalattiasta sekä 2 melko kookasta kiuasta lounas- ja koillisnurkassa. Kiukaiden mitat ovat n. 2 x 2 m ja korkeus 0,5 – 0,6 m. Rakenteet ovat aluskasvillisuuden peittämiä, kiukaiden kohdalla on humuksen alla 5 – 15 cm:n kokoisia palaneita kiviä ja nokimaata.

Kaksi tulisijaa viittaa siihen, ettei kyseessä ollut asuinrakennus (savutupa), vaan talvisin käytetty savotakämpä, vastaavia rakennusjäännöksiä on tiedossa, ja ne on ajoitettu lähinnä 1800-luvun puolelle (Metsähallituksen KMO- inventointi 2010-2015).

**Vaikutusten arvio:** Mahdollinen vaikutus, mikäli lähialueelle suunnitellaan loma-asutusta.



Rakennuksen pohja kuvattu koilliseen.



Koillisnurkassa oleva kiuas kuvattu itään.

Kartta sivulla 10.

### 3. Purnulahti 3

**Mj-rekisteri:**

<i>Laji:</i>	kulttuuriperintökohde
<i>Tyyppi:</i>	työ- ja valmistuspaikat
<i>Tyyppin tarkenne:</i>	leimapuut
<i>Ajoitus yleinen:</i>	uusin aika
<i>Lukumäärä:</i>	1
<i>Rauhoitusluokkaehdotus:</i>	-

**Paikkatiedot:**

<i>Karttanumerot:</i>	T5311L
TM35-lehtijako	4613 01
vanha yleislehtijako,	P: 7344992 I: 597491
<i>Koordinaatit:</i>	z 250 m mpy
<i>koord.selite:</i>	gps-mittaus
<i>Inventointimenetelmät:</i>	pintahavainnointi
<i>Aiemmat löydöt:</i>	-
<i>Inventointilöydöt:</i>	-
<i>Aiemmat tutkimukset:</i>	-

**Maastotiedot:** Kohde sijaitsee Kuusamon keskustasta 27,5 km pohjoiseen hiekkatasanteella Purnulahden luoteisrannan lähellä.

**Kuvaus:** Kahteen noin 30 cm vahvaan mäntyyn on tehty 1,3 -1,5 m korkeudelle pilkat, joissa on L-muotoiset leimat. Molemmat puut ovat keloutuneet, toinen pilkka on kasvanut melkein kokonaan umpeen, osa L-leimasta näkyy pilkan oikealla yläreunalla. Leimaus on tehty ennen kuin alue (silloiset kruununmaat) tuli Metsähallituksen haltuun 1860-luvulla. Isossa jaossa 1950-luvulla ko. alue yksityistettiin.

**Vaikutusten arvio:** Ei vaikutusta, puiden säilyttämistä kannattaa kuitenkin harkita.



L-leima näkyy pilkan oikealla alareunalla kirveellä tehdyn kolon alapuolella.



Leimapuut 2 kuvattu lounaaseen. Pilkka on osittain kasvanut umpeen, L-leima oikealla reunalla.

Kartta sivulla 10.

#### 4. Purnujärvi länsi

**Mj-rekisteri:**

<i>Laji:</i>	kulttuuriperintökohde
<i>Tyyppi:</i>	työ- ja valmistuspaikat
<i>Tyyppin tarkenne:</i>	leimapuut
<i>Ajoitus yleinen:</i>	uusin aika
<i>Lukumäärä:</i>	1
<i>Rauhoitusluokkaehdotus:</i>	-

**Paikkatiedot:**

<i>Karttanumerot:</i>	T5311L
TM35-lehtijako	4613 01
vanha yleislehtijako,	
<i>Koordinaatit:</i>	P: 7345353 I: 597449



koord.selite: z 252 m mpy  
Inventointimenetelmät: gps-mittaus  
Aiemmat löydöt: -  
Inventointilöydöt: -  
Aiemmat tutkimukset: -

**Maastotiedot:** Kohde sijaitsee Kuusamon keskustasta 27,9 km pohjoiseen soraharjanteen itärinteellä n. 20 m Purnujärven rannasta.

**Kuvaus:** Noin 40 cm paksuun keloutuneeseen mäntyyn on tehty 1,5 metrin korkeudelle kolo, jonka aukkona on n. 10 cm korkea ja 7 cm leveä rombinmuotoinen reikä. Kyseessä on ns. uuttupuu; telkälle tehty pesäkolo, jolla oli tarkoitus kerätä telkän munia.

**Vaikutusten arvio:** Ei vaikutusta, puun säilyttämistä kannattaa kuitenkin harkita.



Lähikuva uuttupuusta

## 5. Hakojärvi itä

**Mj-rekisteri:**  
Laji: kulttuuriperintökohde  
Tyyppi: työ- ja valmistuspaikat  
Tyyppin tarkenne: leimapuut  
Ajoitus yleinen: uusin aika  
Lukumäärä: 1  
Rauhoitusluokkaehdotus: -

**Paikkatiedot:**  
Karttanumerot: T5311L  
TM35-lehtijako: 4613 01  
vanha yleislehtijako:  
Koordinaatit: P: 7345314 I: 597314





<i>koord.selite:</i>	z 253 m mpy
<i>Inventointimenetelmät:</i>	gps-mittaus
<i>Aiemmat löydöt:</i>	pintahavainnointi
<i>Inventointilöydöt:</i>	-
<i>Aiemmat tutkimukset:</i>	-

**Maastotiedot:** Kohde sijaitsee Kuusamon keskustasta 28 km pohjoiseen soraharjanteen pohjoisrinteellä Hakojärven etelärannalla.

**Kuvaus:** Noin 40 cm vahvaan mäntyyn on tehty 1 metrin korkeudelle pilkka, jossa on L-muotoinen leima. Puu on kasvanut leimauksen jälkeen vielä n. 5 cm paksuutta. Pilkka on kasvanut melkein kokonaan umpeen. Leimaus on tehty ennen kuin alue tuli Metsähallituksen haltuun (ks. kohde 3).

**Vaikutusten arvio:** Ei vaikutusta, puun säilyttämistä pitäisi kuitenkin harkita.



Lähikuva pilkasta, leima pilkan keskellä.

Kartta sivulla 10.



## 8. Aineistoluettelo

### Digitaalinen aineisto:

Geologian tutkimuskeskus,  
<http://gtkdata.gtk.fi/Maankamara/index.html>

Jyväskylän yliopiston julkaisuarkisto, <http://www.vanhakartta.fi/>

Maanmittauslaitos, avoimien aineistojen tiedostopalvelu,  
<https://tiedostopalvelu.maanmittauslaitos.fi/tp/kartta>

Kapsi ry, maanmittauslaitoksen ortokuvat >wms-server <http://tiles.kartat.kapsi.fi/ortokuva?>

Maanmittauslaitos,  
<http://vanhatpainetutkartat.maanmittauslaitos.fi/>

Museovirasto: Kulttuuriympäristön rekisteriportaali, muinaisjäännösrekisteri ja Kulttuuriympäristön tutkimusraportit arkeologia, Kuusamo.  
<http://kulttuuriymparisto.nba.fi/netsovellus/rekisteriportaali/portti/default.aspx>



## Liite Ote inventointiraportista M. Sarkkinen 2005

Kohde Purnujärvi, länsiranta (alue sijaitsee v. 2016 inventointiraportin kohteiden 3 ja 5 välissä)  
V. 2005 mainitut kohteet - kartalla s. 19 merkitty punaisilla numeroilla - ei enää havaittu inventoinnissa 2016.  
Todennäköisesti molemmat puut ovat kaatuneet

### HAKOJÄRVEN RANTA-ASEMAKAAVA

<b>Kohteen nimi:</b>	<b>KUUSAMO Purnujärvi, länsiranta</b>
Määrittäjä ja mj-luokka:	Pilkkapetäjä ja uuttupuuhu. Hist. aika
Peruskartta:	4613 13 RUKATUNTURI
Koordinaatit:	p = 7348 182, i = 3597 738, z = n. 250 (gps-6 m), (pilkkapetäjä) x = 7346 74, y = 4462 66 p = 7348 051, i = 3597 707, z = n. 250 (gps-6 m), (uuttupuuhu) x = 7346 62, y = 4462 62
Kylä, kylänosa:	Rukajärvenkylä, Purnujärvi
Tila, rek.no:	31:4

Jo nimensä perusteella kyseessä on perinteinen kalajärvi. Kalansäilytyskuoppaan viittaava 'Purnu' esiintyy niin järven, lahden, saaren ja viereisen vaaran niminä.

Muutaman sadan vuoden takaisesta kalastuksesta kertoikin omaa tarinaansa kaava-alueen rantavyöhykkeen pohjoisimmalla rajalla, rajapyykin vieressä oleva ikivanha harmaa honkiintunut petäjä, joka on jo vähitellen kaatunutta järveen. Hongan järvenpuoleisessa kyljessä on puolentoista metrin korkeudella kynsiintynyt veiste (n. 50 x 7 cm). Tämän kaakkoon olevan pilkan vastapuolella toisella puolen keloja oli harjalliseksi veistetty pilkka (30 x 14 cm). Lounaanpuolella oli vielä sivupilkka (38 x 5 cm). Vastaavat pilkat ovat vanhojen kalastajien merkkejä, joilla on paikallistettu järvenpohjan apajia tms. Tyypillistä on, että pilkat tavattiin ilmeisesti rannanosan vanhimmasta kelosta.

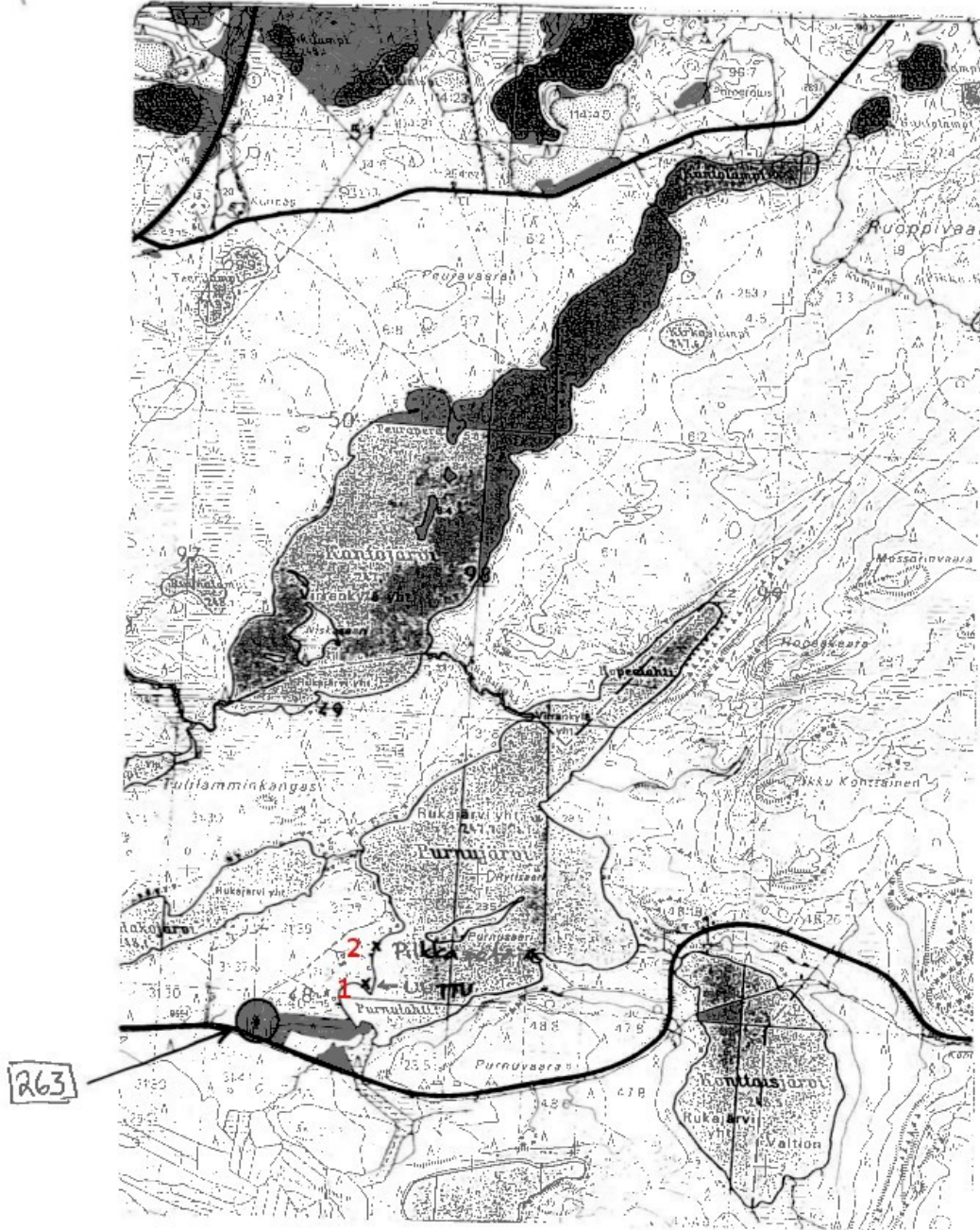
Vanha elinkeino on myös lintujen munitus. Tähän liittyy Purnulahteen pohjoisesta pistävällä niemellä olevan hongan eteläkyljessä tavattu kolo, jo osin lahonnut uuttu eli liukku. Alunperin kasvavan kookkaan petäjän kylkeen on kirveellä tehty vinoneliön muotoinen kolo, josta alkanut laho on kaivanut vuosien kuluessa munintaan sopivan pesäkolon. Nyt osa kolon kyljessä oli jo auennut niin, että uuttu muistutti lähinnä avaimenreikää.

Nämä tulevat vähitellen luonnostaan lahoamaan ja katoamaan. Ne kuitenkin tulevat oman aikansa kertomaan alueen maankäytön historiasta, joten niiden säilyttäminen on suotavaa.

Kohde tarkastettu 29.6.2005.



*Kuusamo, Hakojärvi*



*263 Purnulampi W  
ja Piltta-ajaja + Uuttipou*