

Kuhmo 2016

Viiksimonjärven ja Särkisen ranta- asemakaavan arkeologinen inventointi



Hans-Peter Schulz ja Jaana Itäpalo 15.1.2017

Kansikuva: Metsäpeura Särkisen länsipuolella



KESKI-POHJANMAAN ARKEOLOGIAPALVELU



Tiivistelmä

Keski-Pohjanmaan Arkeologiapalvelu suoritti arkeologista inventointia Kuhmon Viiksimonjärven ja Särkisen ranta-asemakaavan alueella 6.10.2016, yhteensä 1,5 kenttätyöpäivää. Kaava-alue käsittää Viiksimonjärven länsiosan, Särkisen itä- ja lounaisrannat sekä järvien molemmin puolin olevat moreeniharjanteet, sen pinta-ala on noin 54,4 ha. Kaava-alueella ei ole tunnettuja muinaisjäännöksiä, lähin muinaisjäännöskohde sijaitsee kaava-alueelta 2,3 km eteläkaakkoon, Heinisuo merkkipuu (1000025153).

Inventoinnissa kartoitettiin yksi muinaisjäännöskohde, Levälahdenkangas tervahauta.

Suunnitellulla kaavalla voi olla vaikutusta muinaisjäännöskohteeseen.

Sisällysluettelo

	S.
1. Perustiedot.....	2
2. Inventoinnin lähtökohdat ja menetelmät.....	3
3. Maastokuvaukset ja valokuvat.....	4
4. Alueen aiempi maankäyttö.....	8
5. Tulokset.....	8
Yleiskartta.....	9
6. Kohdetiedot.....	9
7. Aineistoluettelo.....	11



1. Perustiedot

Inventointialue: Viiksimojärven ja Särkisen ranta-asemakaava alue Kuhmon keskustasta 39 -40,3 km koilliseen

Tilaaaja: KimmoKaava T:mi

Inventoinnin laji: osainventointi

Kenttätöaika: 4.10.2016, yhteensä 1,5 kenttätöpäivää

Karttanumerot: TM35-lehtijako, Q5441R

vanha yleislehtijako, 4431 06, 4432 04

Korkeus: n. 211 – 227 m mpy

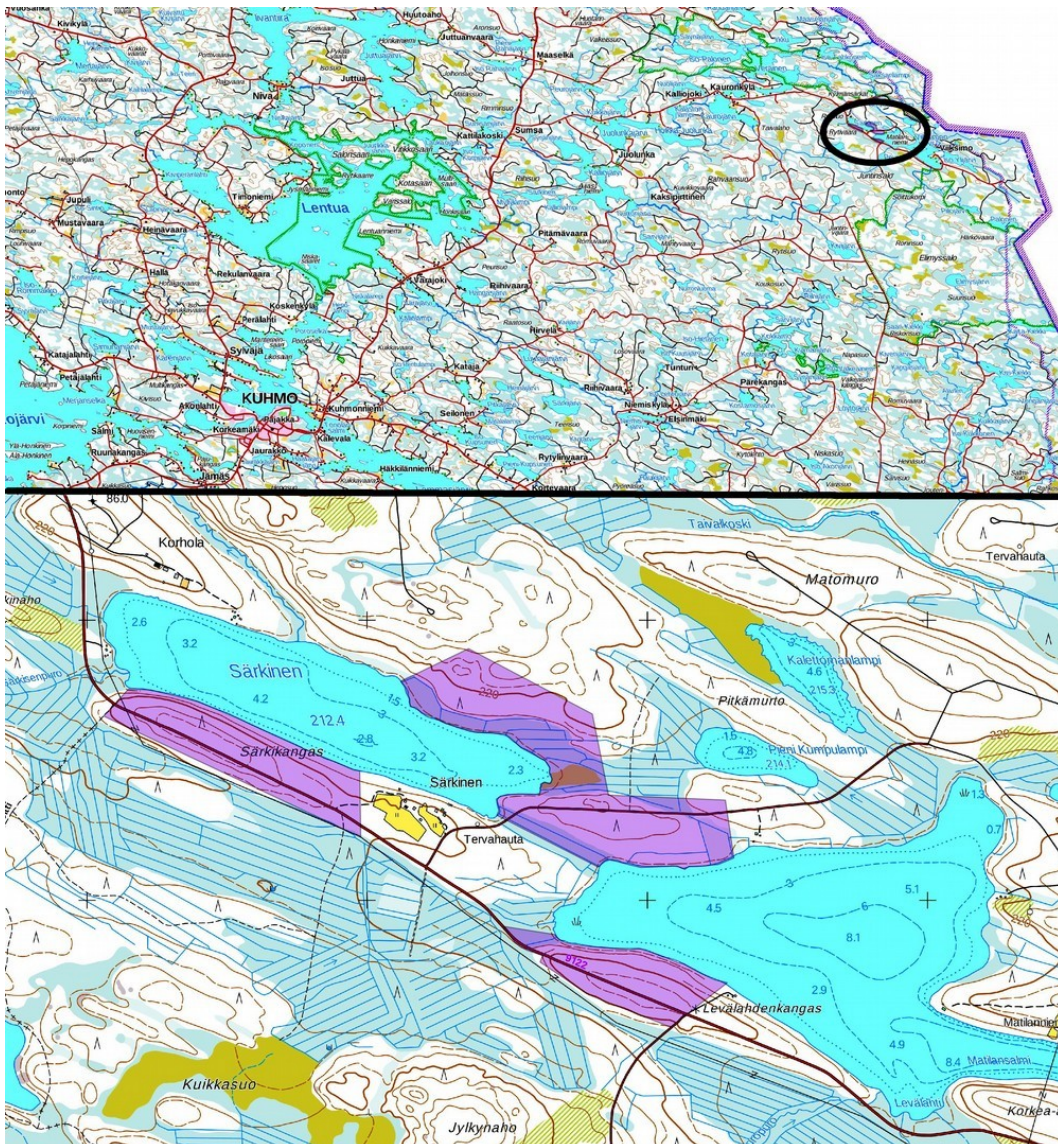
Koordinaattijärjestelmä: ETRS-TM35 FIN -tasokoordinaatisto

Kopio raportista: Museoviraston arkisto (digitaalinen ja paperikopio), Kainuun museo (digitaalinen kopio)

Aiemmat löydöt:

Inventointilöydöt: -

Aiemmat tutkimukset: Inventointi R. Mustonen 2012, Metsähallituksen KMO-hanke



Kartta 1. Kohdealueen sijainti. Maanmittauslaitoksen maastokarttarasteri 1: 250 000 kohdealue merkitty mustalla ympyrällä, tunnetut muinaisjäännökset; maastokarttarasteri 1:20 000 (kaava-alue violetina); 6/2016.



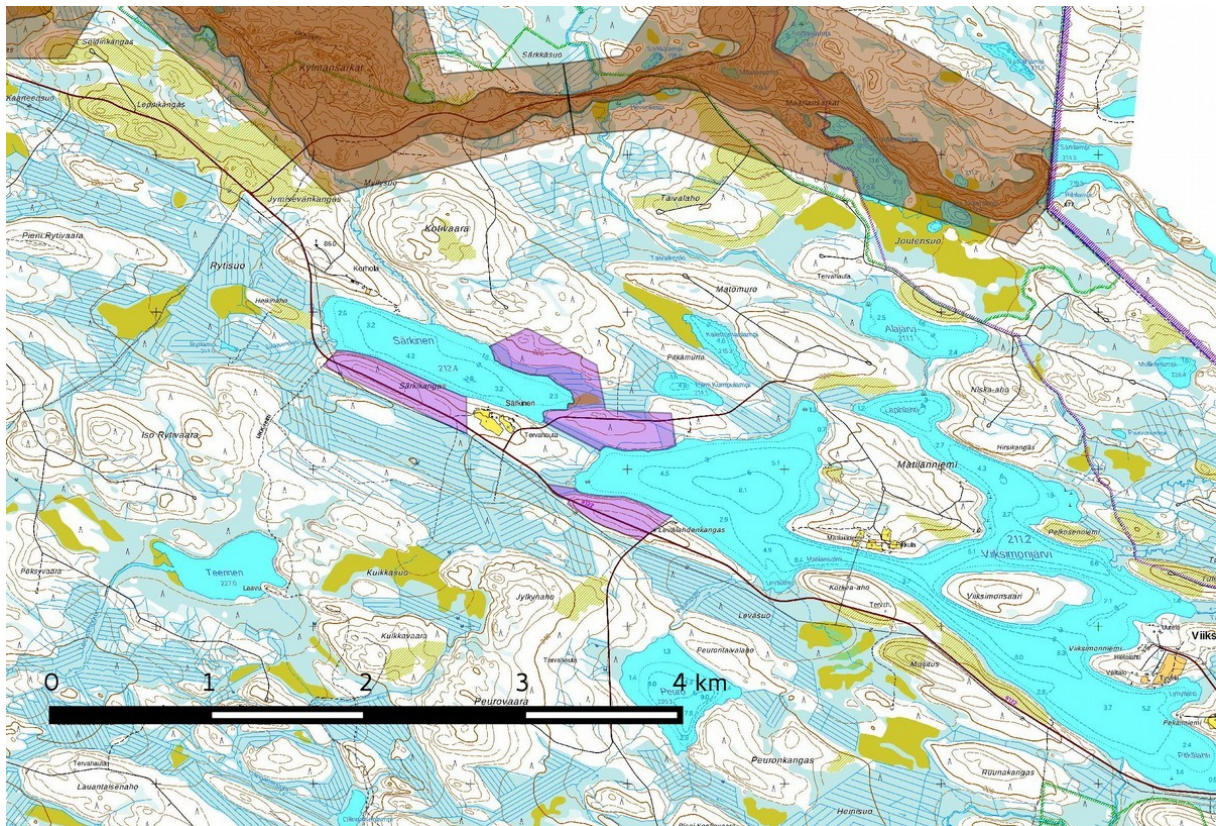
2. Inventoinnin lähtökohdat ja menetelmät

Kaava-alue käsittää Viiksimonjärven länsiosan, Särkisen itä- ja lounaisrannat sekä järvien molemmin puolin olevat moreeniharjanteet, sen pinta-ala on noin 54,4 ha. Kaava-alueella ei ole tunnettuja muinaisjäännöksiä, lähin muinaisjäännöskohde sijaitsee kaava-alueelta 2,3 km eteläkaakkoon, Heinisuo merkkipuu (1000025153). Yksi tervahauta on merkitty peruskartalle Särkisen talon viereen järven eteläpuolelle. Muita tervahautoja ja pyyntikuoppia on löydetty alueelta kauempaa länteen ja luoteeseen.

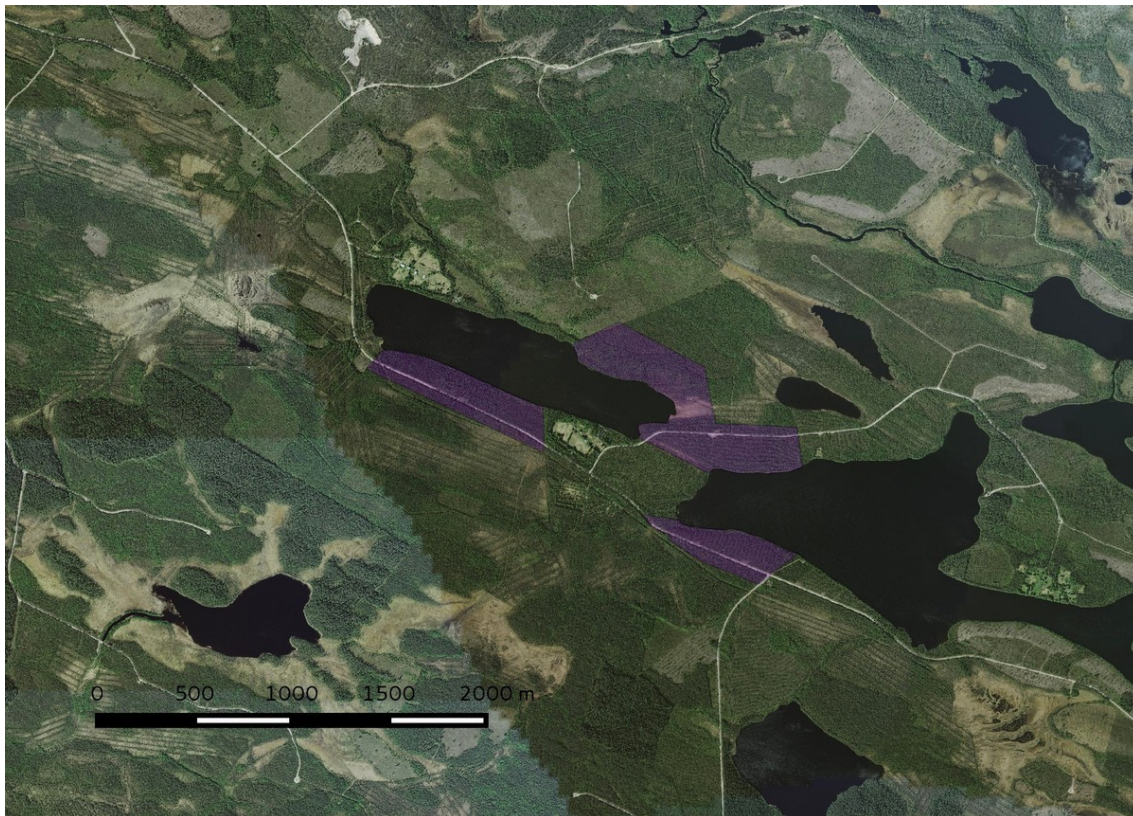
Esiselvityksessä arvioitiin lähiseudulla aikaisemmin tehtyjen arkeologisten selvitysten tulokset. Lisäksi käytettiin GTK:n kallio- ja maaperäkartoja, Maanmittauslaitoksen ortoilmakuvia ja korkeusmallia. Laserkeilausaineiston pistepilviaineistoa ei ollut vielä saatavilla.

Maastoinventointi perustui pääosin pintahavainnointiin, koekuoppia tehtiin joitakin moreeniharjanteiden alarinteillä rannan lähellä.

Järvien lähiympäristö on melko tasaista soistunutta pohjamoreenia, jossa on yksittäisiä kaakko-luodesuuntaisia moreeniharjanteita, järvistä 2 – 3 km pohjoiseen on laajempi harjujakso. Alue on miltei kokonaan metsätaloustaloudessa, Särkisen luoteis- ja eteläpuolella on kaksi pienenköä maatilaa.

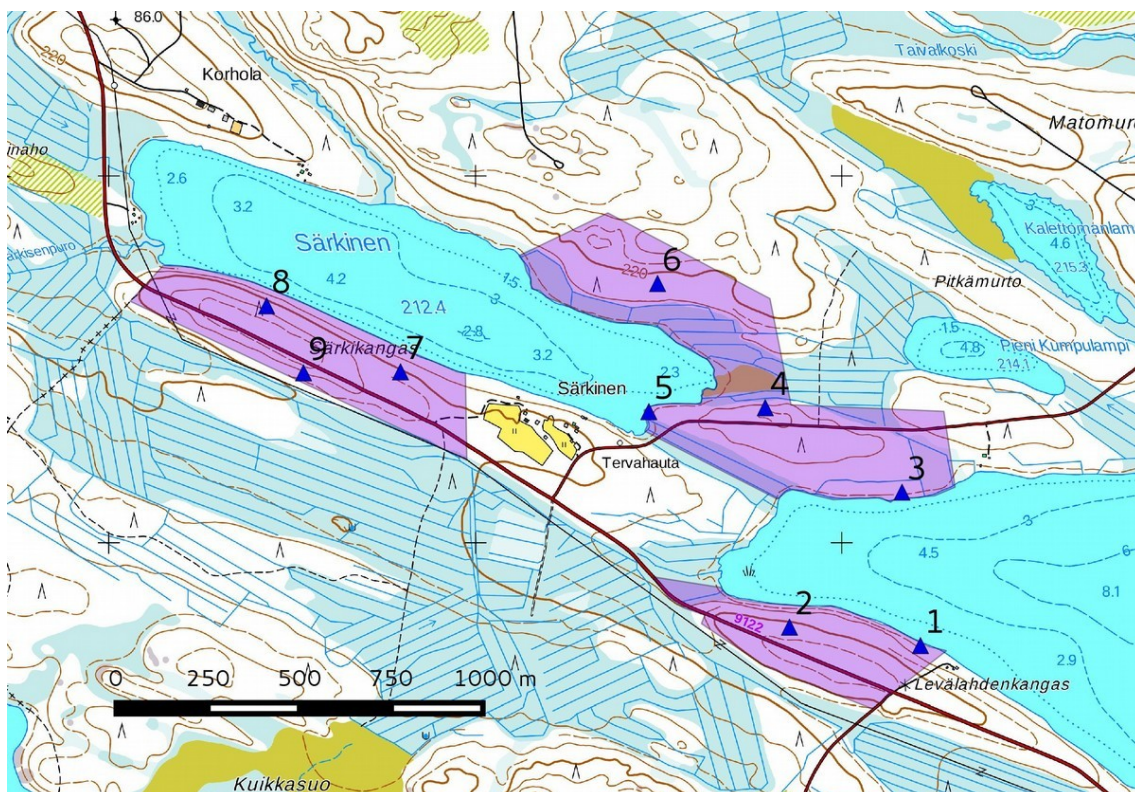


Kartta 2. Maanmittauslaitoksen maastokarttarasteri 1:20 000 ja Syken pohjavesiaineisto 12/2016. Kaava-alue violettina, harjujakso ruskeana.



Kartta 3. Ortoilmakuva. Maanmittauslaitoksen ortokuvat 12/2016 >wms-server <http://tiles.kartat.kapsi.fi/ortokuva?> . Kaava-alue violetina.

3. Maastokuvaukset ja valokuvat



Kartta 4. Kuvauspaikat 1 – 9 sinisenä kolmiona. Maanmittauslaitoksen peruskarttarasteri 1: 20 000, 12/2016.



Kuva 1. Levälahden rantavyöhyke kuvattu luoteeseen. Loiva moreenirinne, paikoitellen soistunut, varttunutta kasvatusmetsää.



Kuva 2. Levälahdenkankaan lakialue kuvattu luoteeseen. Moreeniharjanne, varttunutta harvennettua männikköä.



Kuva 3. Viiksimojärven luoteisranta kuvattu lounaaseen. Tasainen soistunut rantavyöhyke.



Kuva 4. Soistunut kannas Viiksimonjärven ja Särkisen välissä harjanteen pohjoispuolella.



Kuva 5. Särkisen koillisranta kuvattu Särkisen kaakkoispäästä pohjoiseen, loiva moreenirinne, ranta jonkun verran soistunut.



Kuva 6. Kotivaaran kaakkoislaita Särkisen pohjoispuolella, loiva moreenirinne, varttunutta paikoitellen harvennettua männikköä.



Kuva 7 Särkikankaan pohjoisrinne kaava-alueen itäosassa kuvattu itään. Laikutettu alue, nuorta kasvatusmetsikköä.



Kuva 8. Särkikankaan pohjoisrinne kaava-alueen länsiosassa kuvattu luoteeseen. Harvennettua varttunutta kasvatusmetsikköä.

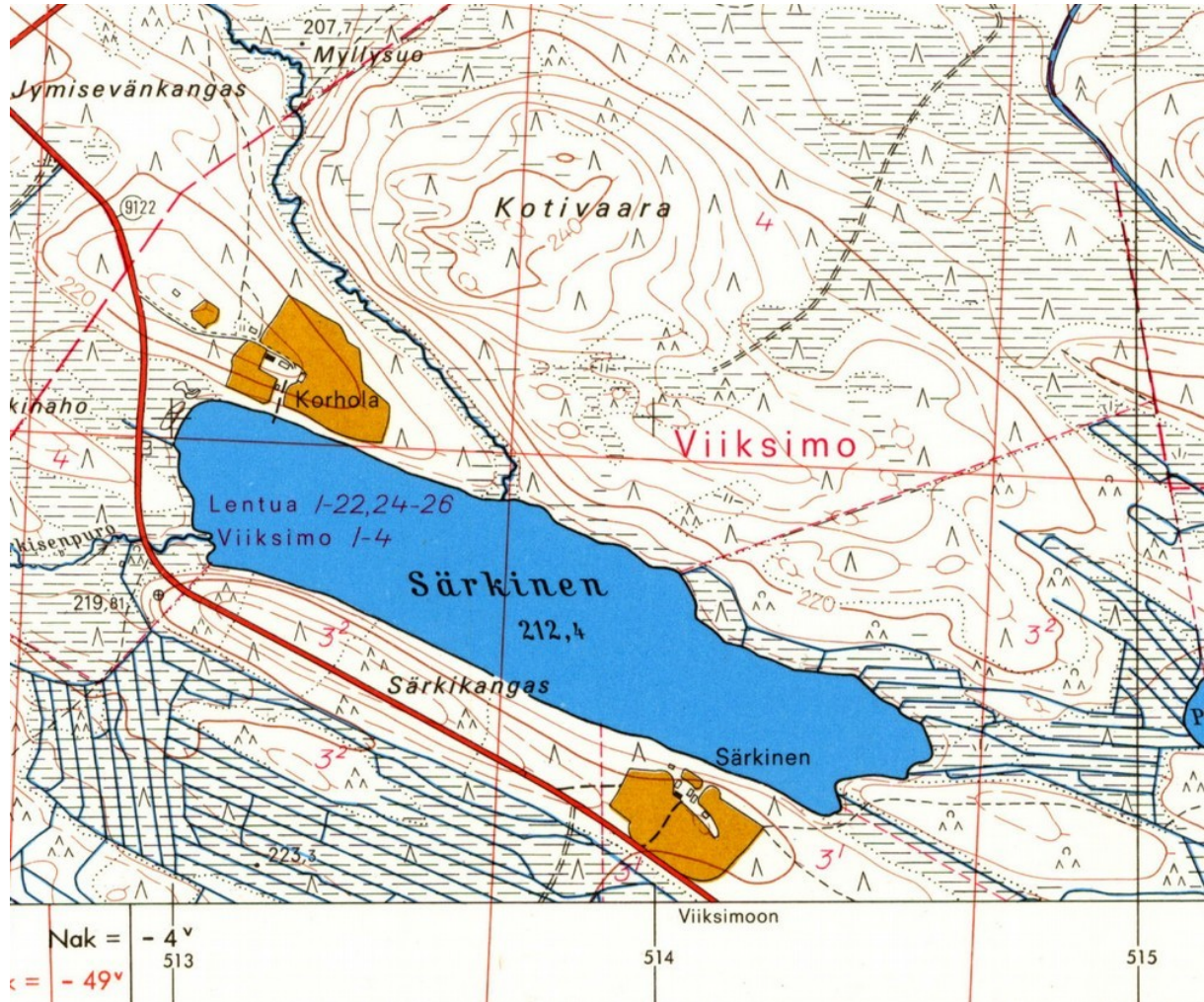


Kuva 9. Metsäaurattu alue Särkikankaan tien eteläpuolella, nuorta kasvatusmetsikköä.



4. Alueen aiempi maankäyttö.

Lähiseudulta ei ole merkkejä esihistoriallisesta tai historiallisesta asutuksesta. Särkisen rannassa olevat kaksi tilaa, Korhola ja Särkkinen, ovat syntyneet todennäköisesti melko myöhään: niiden perustamisaikaa ei ole selvitetty. Särkisen talon pihan itäpuolella oleva pieni tervahauta, niin kuin tervahauta kohde 1 Levälahdenkangas, viittaavat toimintaan viimeistään 1900-luvun alussa.



Kartta 5. Topografikartta 4432 02 vuodelta 1974, <http://vanhatpainetutkartat.maanmittauslaitos.fi/>

5. Tulokset

Inventoinnissa kartoitettiin yksi muinaisjäännöskohde, Levälahdenkangas tervahauta.

Suunnitellulla kaavalla voi olla vaikutusta muinaisjäännöskohteeseen.

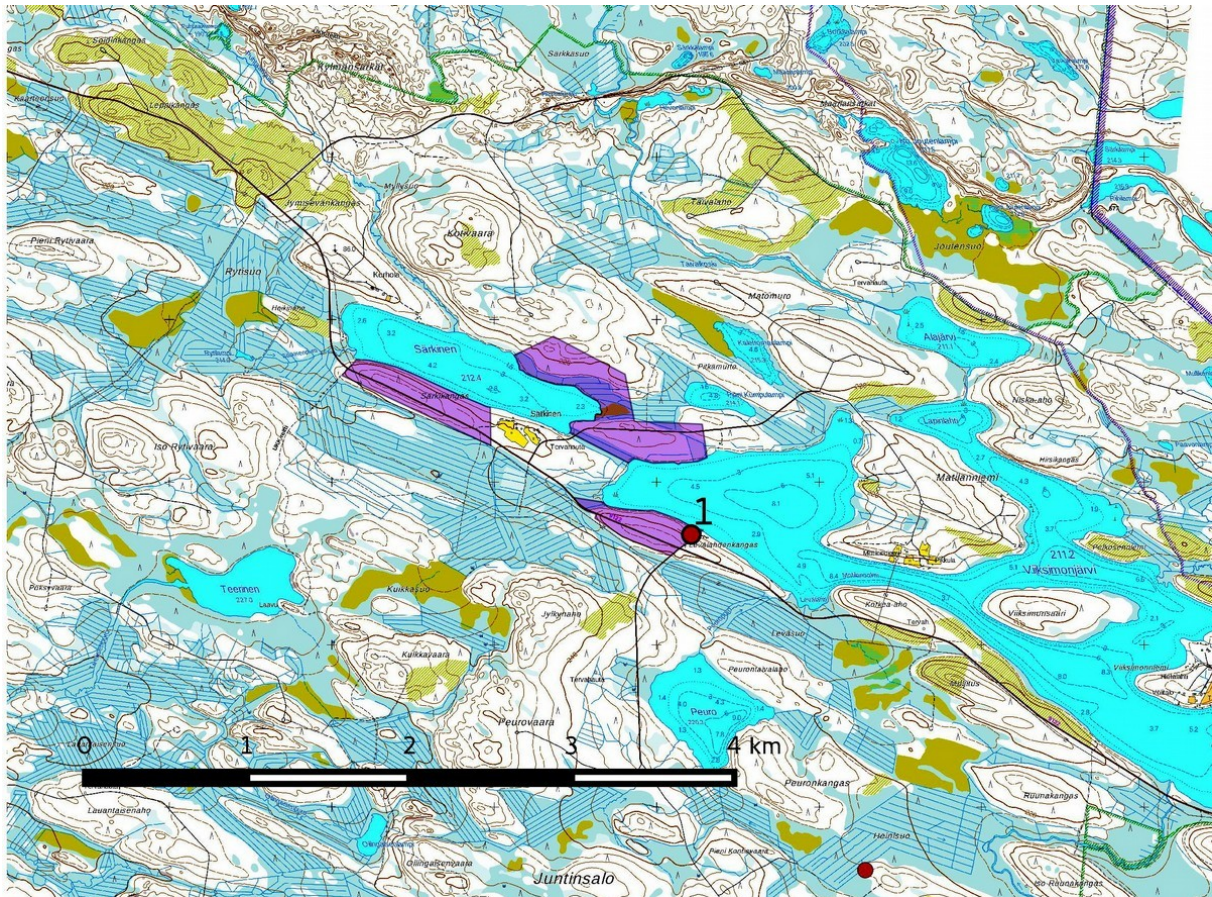
Lestijärvellä, 15.1.2017

Hans - Peter Schulz

Hans-Peter Schulz

Jaana Itäpalo

Jaana Itäpalo



Kartta 6 Yleiskartta kohde 1, Muinaisjäännöskohteet punaisena pisteenä. Kaava-alue vaalean-punaisena. Maanmittauslaitoksen peruskarttarasteri 1:20 000, 12/2016.

6. Kohdetiedot

1. Levälahdenkangas

Mj-rekisteri:

Laji:	-
Tyyppi:	kiinteä muinaisjäännös
Tyyppin tarkenne:	työ- ja valmistuspaikat
Ajoitus yleinen:	tervahaudat
Lukumäärä:	uusi aika
Rauhoitusluokkaehdotus:	1
	2

Paikkatiedot:

Karttanumerot:	Q5441R
TM35-lehtijako:	4432 04
vanha yleislehtijako,	P: 7130679 I: 660211
Koordinaatit:	z 216 m mpy

koord.selite:

Inventointimenetelmät:	gps-mittaus
Aiemmat löydöt:	pintahavainnointi, kairaus
Inventointilöydöt:	-
Aiemmat tutkimukset:	-



Maastotiedot: Kohde sijaitsee Kuhmon keskustasta 40,1 km koilliseen Viiksimonjärven eteläpuolella osittain jyrkällä moreenirinteellä, varttunutta tuoreehkoa kasvatusmetsää.

Kuvaus: Paikalla on pieni tervahauta, halkaisija 7 m, kuopan halkaisija 4,5 m ja syvyys 0,6 m. Halsi suuntautuu pohjoiskoilliseen järvellä päin, pituus n. 3 m ja syvyys 1,6 m.

Vaikutusten arvio: Kaavalla voi olla vaikutusta muinaisjäännökseen. Lähelle rakentamista tulisi välttää.



Tervahauta kuvattu etelälounaaseen.



7. Aineistoluettelo

Digitaalinen aineisto:

Geologian tutkimuskeskus,
<http://gtkdata.gtk.fi/Maankamara/index.html>

Jyväskylän yliopiston julkaisuarkisto, <http://www.vanhakartta.fi/>

Maanmittauslaitos, avoimien aineistojen tiedostopalvelu,
<https://tiedostopalvelu.maanmittauslaitos.fi/tp/kartta>

Kapsi ry, maanmittauslaitoksen ortokuvat >wms-server <http://tiles.kartat.kapsi.fi/ortokuva?>

Maanmittauslaitos,
<http://vanhatpainetutkartat.maanmittauslaitos.fi/>

Museovirasto: Kulttuuriympäristön rekisteriportaali, muinaisjäännösrekisteri ja Kulttuuriympäristön tutkimusraportit arkeologia, Kuhmo.
<http://kulttuuriymparisto.nba.fi/netsovellus/rekisteriportaali/portti/default.aspx>