

Kuhmo 2016

Kellojärven-Korpijärven ranta-asemakaavan
laajennuksen arkeologinen inventointi
ja Hiekkaniemen täydennysinventointi



Hans-Peter Schulz ja Jaana Itäpalo 19.8.2016

Kansikuva: Kellojärven Hiekkaniemen eteläinen rantavyöhyke



KESKI-POHJANMAAN ARKEOLOGIAPALVELU



Tiivistelmä

Keski-Pohjanmaan Arkeologiapalvelu suoritti arkeologista inventointia Kellojärven-Korpijärven ranta-ase-
makaavan laajennusalueella Yli-Vieksin kylässä Kuhmon keskustasta 30 – 32 km luoteeseen, pinta-ala on
noin 47 ha. Kellojärven länsirannalla Huuhilonkylän Hiekkaniemellä Kuhmon keskustasta 29 km länsiluoteeseen
tehtiin täydennysinventointi (viite; Kainuun museon lausunto 14.4.2015).

Kellojärven-Korpijärven ranta-ase-
makaavan laajennusalue: inventoinnissa löytyi kaksi muinaisjäännekohta, Hiidenkoski 1 myllyn paikka ja Hiidenkoski 2 myllynpaikka. Kaavalla voi olla vaikutusta kohteeseen
Hiidenkoski 2, joka sijaitsee korttelin 24 ranta-alueella.

Hiekkaniemen täydennysinventointialue: inventointihavaintojen perusteella molemmat asuinpaikat ovat tu-
houtuneet (ks. myös tarkastus Esa Suominen 2013). Asuinpaikat ovat sijainneet todennäköisesti kauempana
nykyisestä rantatörmästä järven alueella. Kaavalla ei ole vaikutusta muinaisjäännekohtiin.

Sisällysluettelo

	S.
1. Perustiedot.....	1
2. Inventoinnin lähtökohdat ja menetelmät.....	2
3. Kellojärven-Korpijärven kaava-alue.....	2
3.1. Maastokuvaukset ja valokuvat.....	2
3.2. Tulokset.....	7
Yleiskartta.....	7
3.3. Kohdetiedot.....	7
4. Hiekkaniemen täydennysinventointialue.....	10
4.1. Maastokuvaukset ja valokuvat.....	10
4.2. Inventointihavainnot.....	12
Yleiskartta.....	12
4.3. Tulokset.....	13
5. Aineistoluettelo.....	14



1. Perustiedot

Inventointialue: Kellojärven-Korpijärven ranta-asemakaavan laajennus Yli-Vieksin kylässä Kuhmon keskustasta 30 – 32 km luoteeseen ja Kellojärven Hiekkaniemi Huuhilonkylässä Kuhmon keskustasta 29 km länsiluoteeseen

Tilaja: KimmoKaava T:mi

Inventoinnin laji: osainventointi

Kenttätyöaika: 31.7. - 1.8.2016, yhteensä 2 kenttätyöpäivää

Karttanumerot: TM35-lehtijako, Q5421L, Q5422L
vanha yleislehtijako, 4412 10

Korkeus: n. 162 – 182 m mpy

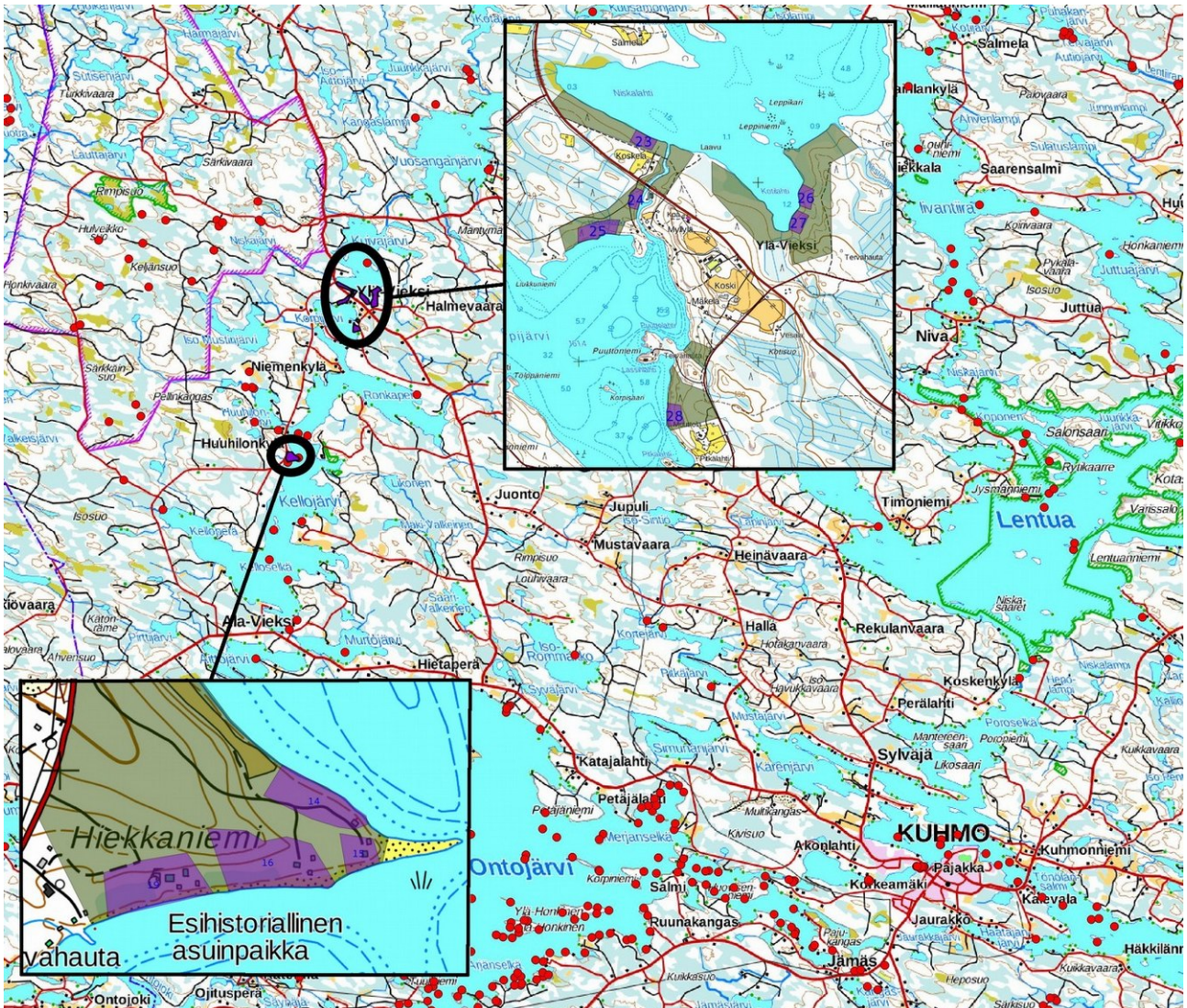
Koordinaattijärjestelmä: ETRS-TM35 FIN -tasokoordinaatisto

Kopio raportista: Museoviraston arkisto (digitaalinen ja paperikopio), Kainuun museo (digitaalinen kopio)

Aiemmat löydöt: KM 4838, KM 20068, KM 29430

Inventointilöydöt: -

Aiemmat tutkimukset: Tark. A. Erä-Esko 1979, tark M. Huurre ja M. Perkko 1980, inventointi E. Suominen 1990 ja 1995, inventointi V. Laurila 2009, tarkastus E. Suominen 2013.



Kartta 1. Kohdealueiden sijainti. Maanmittauslaitoksen maastokarttarasterit 8/2016 1: 250 000, kohdealueet mustana ympyränä, tunnetut muinaisjännökset punaisena pisteenä, ja 1:20 000, kaava-alueet vihreänä ja korttelit violettina.



2. Inventoinnin lähtökohdat ja menetelmät

Ranta-asemakaavan laajennus sijaitsee Yli-Vieksin kylässä Korpijärven pohjoisrannalla ja Kuivajärven etelärannalla Kuhmon keskustasta 30 – 32 km luoteeseen, pinta-ala on noin 47 ha. Kaava-alueesta n. 1 km:n etäisyydeltä Kuivajärven Lehtosaaresta tunnetaan yksi muinaisjäännöskohde, Lehtosaari 1 esihistoriallinen asuinpaikka (mj-tunnus 1000014998, ei tutkimustietoja mj-rekisterissä). Muita kohteita ei ole ainakaan 4 km:n säteellä. Alue on pääosin tasaista hyvin kivistä pohjamoreenia, rantavyöhyke on huuhtoutunutta kiviä ja paikoitellen soistunut.

Hiekkaniemen rantakaava-alueella tehtiin tarkastus vuonna 2013 (Esa Suominen, Kainuun museo) sekä inventointi vuonna 2014 (Samuel Vaneeckhout). Kainuun museon lausunnon 14.4.2015 perusteella nyt tehtiin täydennysinventointi koskien alueen kahden kiviäutaisen asuinpaikan (Hiekkaniemi mj-tunnus 290010034 ja Karikko mj-tunnus 290010035) laajuutta ja kuntoa.

Esiselvityksessä arvioitiin lähiseudulla aikaisemmin tehtyjen arkeologisten selvitysten tulokset. Lisäksi käytettiin GTK:n kallio- ja maaperäkartoja, Maanmittauslaitoksen ortoilmakuvia sekä laserkeilausaineiston pistepilviaineistoa. Maastoinventointi perustui pääosin pintahavainnointiin, ja Hiekkaniemen alueella tehtiin myös koekuoppia rantatörmän yläpuolella.

3. Kellojärven-Korpijärven kaava-alue

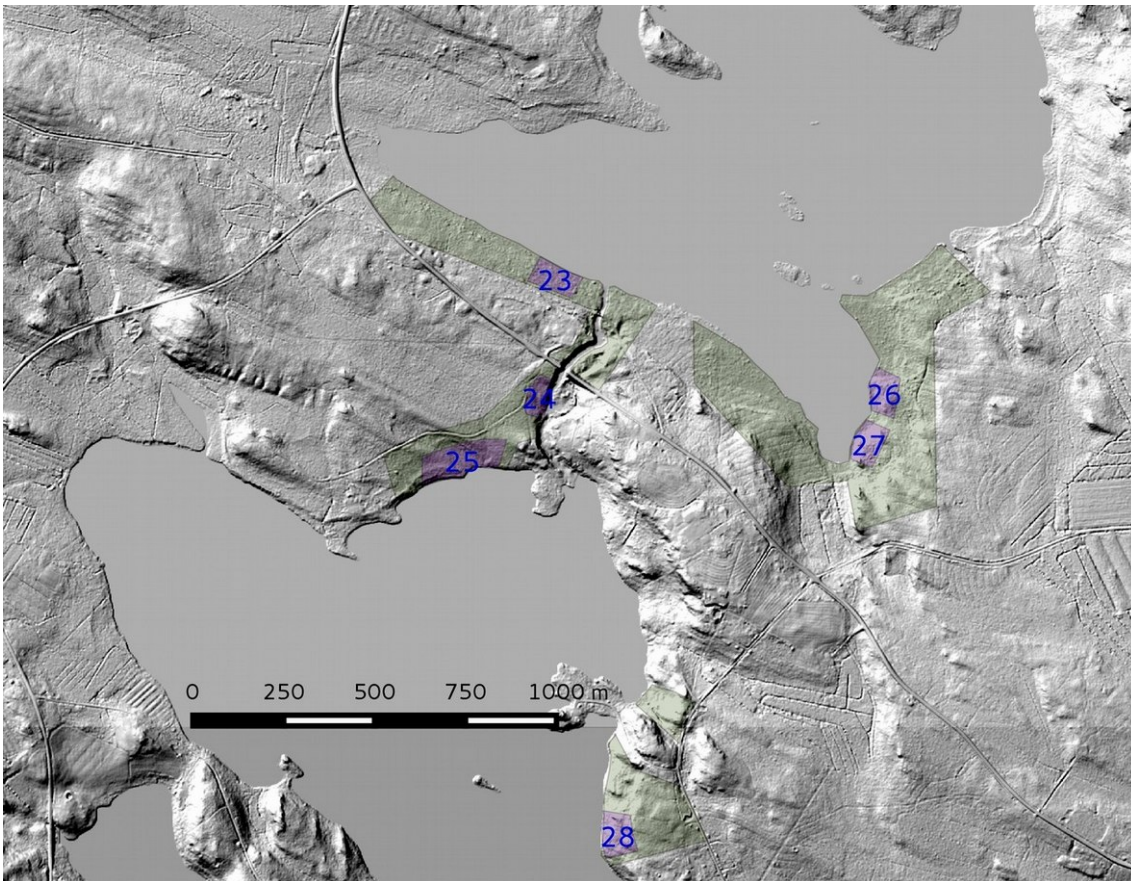
3.1. Maastokuvaukset ja valokuvat



Kartta 2. Kaava-alue vihreänä, korttelit violettina. Maanmittauslaitoksen peruskarttarasteri 1:20 000, 8/2016.



Kartta 3. Ortoilmakuva; Maanmittauslaitoksen ortokuvat 8/2016 >wms-server <http://tiles.kartat.kapsi.fi/ortokuva?>



Kartta 4. Vinaloavarjoste, MML:n laserkeilaus vinaloavarjoste DEM 2 m, 8/2016. Kaava-alue vihreänä, korttelit violettina.



Kuva 1. Kortteli 23 kuvattu itäkoilliseen. Hyvin kivinen tasanne, rantakaistaleella varttunutta puustoa, muu alue avohakattu ja muokattu, taimikkoa.



Kuva 2. Korttelin 23 ranta-alueita kuvattu kaakkoon, kivikoinen ja soistunut ranta.



Kuva 3. Korttelin 24 jokivarren ranta kuvattu sillalta etelään. Kivikoinen osittain jyrkkä rinne; rehevää kasvillisuutta, paikoitellen vanhaa puustoa.



Kuva 4. Kortteli 25, itäosa kuvattu itään. Loiva rinne, keskiosassa lohkareikkoa, paikoitellen soistunut, varttunutta kasvatusmetsää.



Kuva 5. Kortteli 25, länsiosa, kuvattu länsilounaaseen. Pitkälti soistunut tasainen metsäalue.



Kuva 6. Kortteli 26, rantavyöhyke kuvattu pohjoisluoteeseen. Loiva kivinen rinne, rantavyöhyke soistunut.



Kuva 7. Kortteli 27, rantavyöhyke kuvattu lounaaseen. Soistunut tasainen alue, rehevää kasvillisuutta, nuorta puustoa.



Kuva 8 Kortteli 28 kuvattu etelälounaaseen. Kivinen rinne, rantavyöhykettä lukuun ottamatta avohakattu ja muokattu.

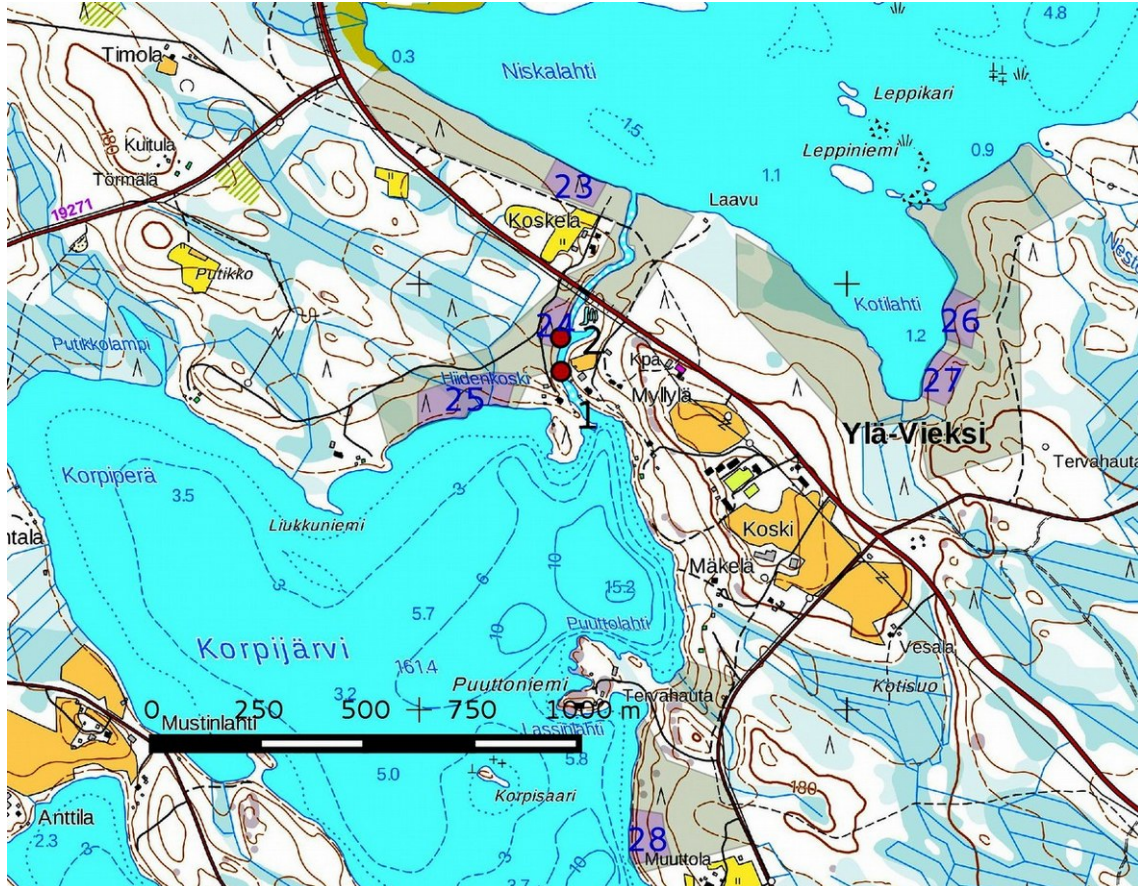


Kuva 9. Korttelin 28 ranta kuvattu etelään. Huuhtoutunutta kivikkoa, nuorta – varttunutta puustoa.



3.2. Tulokset

Inventoinnissa löytyi kaksi muinaisjäännöskohdetta, Hiidenkoski 1 myllyn paikka ja Hiidenkoski 2 myllynpaikka. Kaavalla voi olla vaikutusta kohteeseen Hiidenkoski 2, joka sijaitsee korttelin 24 ranta-alueella.



Kartta 5. Yleiskartta, kohteet 1 ja 2, kaava-alueet vihreänä, korttelit violettina. Maanmittauslaitoksen peruskarttarasteri 1:20 000, 8/2016.

3.3. Kohdetiedot

1. Hiidenkoski 1

Mj-rekisteri:	-
Laji:	kiinteä muinaisjäännös
Tyyppi:	työ- ja valmistuspaikat
Tyyppin tarkenne:	myllyt / myllyn paikat
Ajoitus yleinen:	uusi aika
Lukumäärä:	1
Rauhoitusluokkaehdotus:	2
Paikkatiedot:	
Karttanumerot:	
TM35-lehtijako	Q5422L
vanha yleislehtijako	4412 10
Koordinaatit:	P: 7134794 I: 600331
	z 166 m mpy
koord.selite:	gps-mittaus
Inventointimenetelmät:	pintahavainnointi



Maastotiedot: Jokiuoma kahden järven välissä, kosket matalia, kivikkoiset jokirinteet. Erirakenteinen metsä, piha-alueita.

Kuvaus: Joen itärannan tuntumassa on n. 15 m pitkä joen suuntainen kivinen johdinaita, jonka eteläpäässä laajempi kivialusta (noin 6 x 4 m, korkeus vedenpinnasta 0,9 m), sen ja rannan välissä on pieni poikittaispato. Kyseessä on myllynpaikka, josta ränni, osa perustuksesta ja sääntelypato ovat jäljellä. Mylly on merkitty vuoden 1847 pitäjänkarttaan (kartta 6 sivulla 9).

Vaikutusten arvio: Ei vaikutusta, kohde sijaitsee kaava-alueen ulkopuolella.



Myllyn paikka kuvattu eteläkaakkoon.



Johdinaita kuvattu etelään.



Kartta 6. Ote pitäjänkartasta Geograf karta öfver en del af Korpisalmi Samfällighet i Sotkamo socken Kajaani Härad, Uleåborgs län, C.R. Masalin 1847. Mylly näkyy joen suun lähellä punaisena rinkelana.

2. Hiidenkoski 2

<i>Mj-rekisteri:</i>	-
<i>Laji:</i>	kiinteä muinaisjäänös
<i>Tyyppi:</i>	työ- ja valmistuspaikat
<i>Tyyppin tarkenne:</i>	myllyt / myllyn paikat
<i>Ajoitus yleinen:</i>	uusi aika
<i>Lukumäärä:</i>	1
<i>Rauhoitusluokkaehdotus:</i>	2
<i>Paikkatiedot:</i>	
<i>Karttanumerot:</i>	
TM35-lehtijako	Q5422L
vanha yleislehtijako	4412 10
<i>Koordinaatit:</i>	P: 7134873 I: 600330 z 167 m mpy
<i>koord.selite:</i>	gps-mittaus
<i>Inventointimenetelmät:</i>	pintahavainnointi

Maastotiedot: Jokuoma kahden järven välissä, kosket matalia, kivikkoiset jokirinteet. Eirakenteinen metsä, paikoitellen vanhaa puustoa.

Kuvaus: Joen länsirannalla, kohteesta Hiidenkoski 1 80 m pohjoiseen, on kaivettu yli 10 m pitkä ja noin 1 m leveä ränni jokuomaa kaartuen. Pohjoispää on kasvanut umpeen, tarkkaa pituutta ei voitu määrittää. Rännin eteläpäässä sekä veden alla että päällä on useita n. 3 m pitkiä hirsiä, joissa on kirveellä katkaistut päät, niissä joissakin näkyy salvoksia. Rakenne on tyyppinen pienelle myllylle. Ikä on epävarma, mutta vuoden 1847 pitäjänkartalle sitä ei ole merkitty.



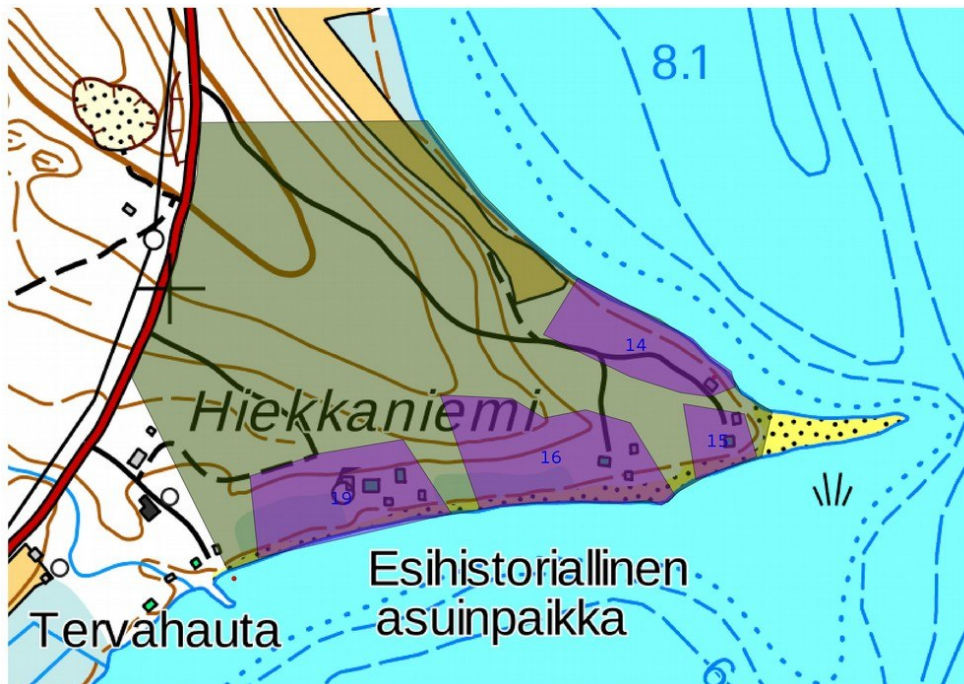
Vaikutusten arvio: Kaavalla voi olla vaikutusta muinaisjäännökseen, se sijaitsee korttelin rantavyöhykkeellä.



Myllyränni ja osa hirsistä kuvattu pohjoiseen.

4. Hiekkaniemen täydennysinventointialue

4.1. Maastokuvaukset ja valokuvat



Kartta 7. Kaava-alue vihreänä, korttelit violettina. Maanmittauslaitoksen peruskarttarasteri 1:20 000, 8/2016.



Kuva 10. Hiekkaniemen eteläinen rantavyöhyke (Hiekkaniemen asuinpaikka) kuvattu länteen.



Kuva 11. Palaneita kiviä Hiekkaniemen eteläisellä rantavyöhykkeellä.



Kuva 12. Soistunut tasanne törmän yläpuolella Hiekkaniemen eteläisellä rantavyöhykkeellä. Turvekerroksen paksuus on 20-40 cm.



Kuva 13. Palanut kivi Hiekkaniemen koillisella rantavyöhykkeellä (Karikon asuinpaikka).



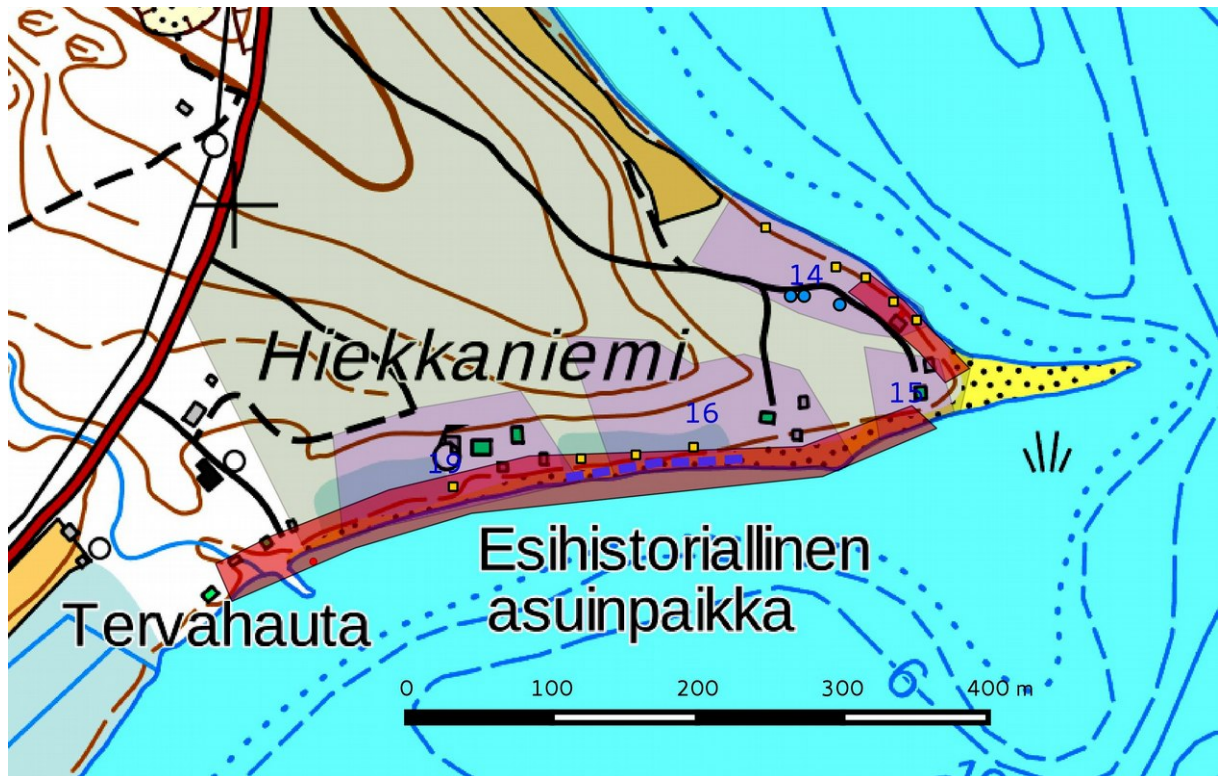
Kuva 14. Maakuoppa Karikon asuinpaikan länsipuolella mökkien vieressä.

4.2. Inventointihavainnot

Alueella on kaksi kivikautista asuinpaikka, Hiekkaniemi mj-tunnus 290010034 ja Karikko mj-tunnus 290010035. Hiekkaniemen rantavyöhykkeellä havaittiin palaneita kiviä asuinpaikan keskivaiheilla noin 40 m:n matkalla. Kivet eivät sijainneet ryhmissä, vaan levinneenä melko tasaisesti alueelle. Tämä viittaa siihen, että ne ovat veden tai jään liikuttamia. Lisäksi havaittiin kaksi epämääräistä kvartsikappaletta. Hiekkatörmässä ei havaittu mitään merkkejä asuinpaikasta. Törmän yläpuolelle tehtiin 4 koekuoppa, joiden kaivaminen oli vaikea, koska n. 20 – 40 cm paksu turvekerros oli täynnä puunjuuria. Turvekerroksen alla oli ruskehtavaa kovaa hiekkaa. Merkkejä asuinpaikasta ei havaittu.

Karikon rantahiekka-alueelta havaittiin yksi palanut kivi, törmässä ei ollut merkkejä asuinpaikasta. Törmän yläpuolelle tehtiin viisi koekuoppaa, joissa n. 5 - 10 cm vahvan humuskerroksen ja saman paksuisen huuhtoutumiskerroksen alla oli ruskehtava puhdas hiekka, kokeista ei löytynyt merkkejä asuinpaikasta.

Rannasta noin 30 m länteen tien lounais- ja eteläpuolella on 3 maakuoppaa, halkaisija n. 1,5 – 2 m ja syvyys 30 – 60 cm. Ohuen humuskerroksen alla oli pääosin sekoittunutta maata. Kuopat ovat ilmeisesti nuoria.



Kartta 8 Hiekkaniemen täydennysinventointialue. Kaava-alue vaaleanvihreänä, korttelit vaaleanviolettina. Muinaisjäännösrekisteriin merkittyjen asuinpaikkojen aluerajaukset punaisena, palaneiden kivien löytöalue sinisenä katkoviivana, resentit maakuopat turkoosina pisteenä ja v. 2016 tehdyt koekuopat keltaisena neliönä. MML:n peruskarttarasteri 1:20 000, 8/2016.

4.3. Tulokset

Inventointihavaintojen perusteella molemmat asuinpaikat ovat tuhoutuneet (ks. myös tarkastus Esa Suominen 2013). Asuinpaikat ovat sijainneet todennäköisesti kauempana nykyisestä rantatörmästä (joka on edelleen sortumassa) järven alueella.

Kaavalla ei ole vaikutusta muinaisjäännöksiin.

Lestijärvellä, 19.8.2016

Hans-Peter Schulz

Hans-Peter Schulz

Jaana Itäpalo

Jaana Itäpalo



5. Aineistoluettelo

Digitaalinen aineisto:

Geologian tutkimuskeskus,
<http://gtkdata.gtk.fi/Maankamara/index.html>

Jyväskylän yliopiston julkaisuarkisto, <http://www.vanhakartta.fi/>

Maanmittauslaitos, avoimien aineistojen tiedostopalvelu,
<https://tiedostopalvelu.maanmittauslaitos.fi/tp/kartta>

Maanmittauslaitos,
<http://vanhatpainetutkartat.maanmittauslaitos.fi/>

Museovirasto: Kulttuuriympäristön rekisteriportaali, muinaisjäännösrekisteri ja Kulttuuriympäristön tutkimusraportit arkeologia, Kuhmo
<http://kulttuuriymparisto.nba.fi/netsovellus/rekisteriportaali/portti/default.aspx>