

# Ristijärvi 2016

## Emäjoen ranta-asemakaavan arkeologinen inventointi



Hans-Peter Schulz 11.8.2016

Kansikuva: Jokikylän museosilta



**KESKI-POHJANMAAN ARKEOLOGIA**PALVELU



## Tiivistelmä

Keski-Pohjanmaan Arkeologiapalvelu suoritti arkeologista inventointia Ristijärven Emäjoen ranta-asema-kaavan alueella 13.-15.7.2016, yhteensä 3 kenttätyöpäivää. Kenttätyöt teki FM/MA Hans-Peter Schulz. Kaava-alue sijaitsee Ristijärven keskustasta 4 -13,3 km koilliseen välillä Seitenoikean voimala - Tenämä, sen pinta-ala on noin 236,5 ha.

Kaava-alueen lähistöltä tunnetaan 6 kivikautista asuinpaikkaa, joista yksi (Leinola, tunnus 697010017) sijaitsee kaava-alueella.

Inventoinnissa tarkastettiin yksi tunnettu kivikautinen asuinpaikka (Leinola, mj-tunnus 697010017) , lisäksi löytyi 5 uutta muinaisjäänköhdettä, Mutkala kantatalon paikka, Pudas tervahaudat, Roukavirta tervahauta, Mätäsvaara 1 tervahauta ja Mätäsvaara 2 miilu.

Kaavalla voi olla vaikutusta muinaisjäänköksiin.

## Sisällysluettelo

	S.
1. Perustiedot.....	2
2. Inventoinnin lähtökohdat ja menetelmät.....	2
3. Maastokuvaukset ja valokuvat.....	5
4. Alueen aiempi maankäyttö.....	12
5. Tulokset.....	13
Yleiskartta.....	13
6. Kohdehakemisto.....	14
7. Kohdetiedot.....	14
8. Aineistoluettelo.....	24



## 1. Perustiedot

**Inventointialue:** Emäjoen ranta-asemakaavan alue Ristijärven keskustasta 4 – 13,3 km koilliseen.

**Tilaaja:** KimmoKaava T:mi

**Inventoinnin laji:** osainventointi

**Kenttätyöaika:** 13. - 15.7.2016, yhteensä 3 kenttätyöpäivää

**Karttanumerot:** TM35-lehtijako, R5131R, R5132R  
vanha yleislehtijako, 3434 09, 3443 07

**Korkeus:** n. 133 – 160 m mpy

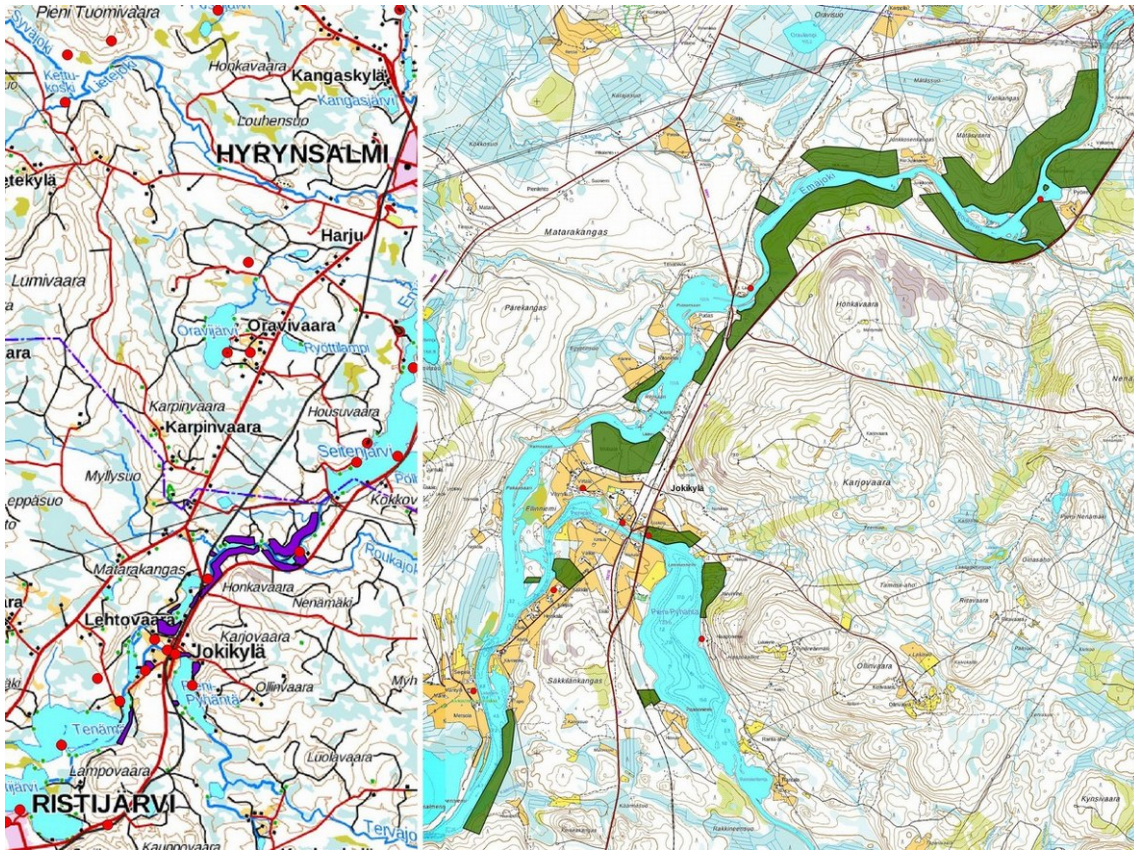
**Koordinaattijärjestelmä:** ETRS-TM35 FIN -tasokoordinaatisto

**Kopio raportista:** Museoviraston arkisto (digitaalinen ja paperikopio), Kainuun museo (digitaalinen kopio)

**Aiemmat löydöt:** KM 15700, KM 15703.

**Inventointilöydöt:** -

**Aiemmat tutkimukset:** Inventointi M. Linkola 1962, tarkastus E: Suominen 1987, inventointi E. Suominen 2001



Kartta 1. Kohdealueen sijainti. Maanmittauslaitoksen maastokarttarasteri 1: 250 000, kaava-alue violetina; maastokarttarasteri 1:20 000 (kaava- alue vihreänä); tunnetut muinaisjäännökset punaisena pisteinä; 8/2016.

## 2. Inventoinnin lähtökohdat ja menetelmät

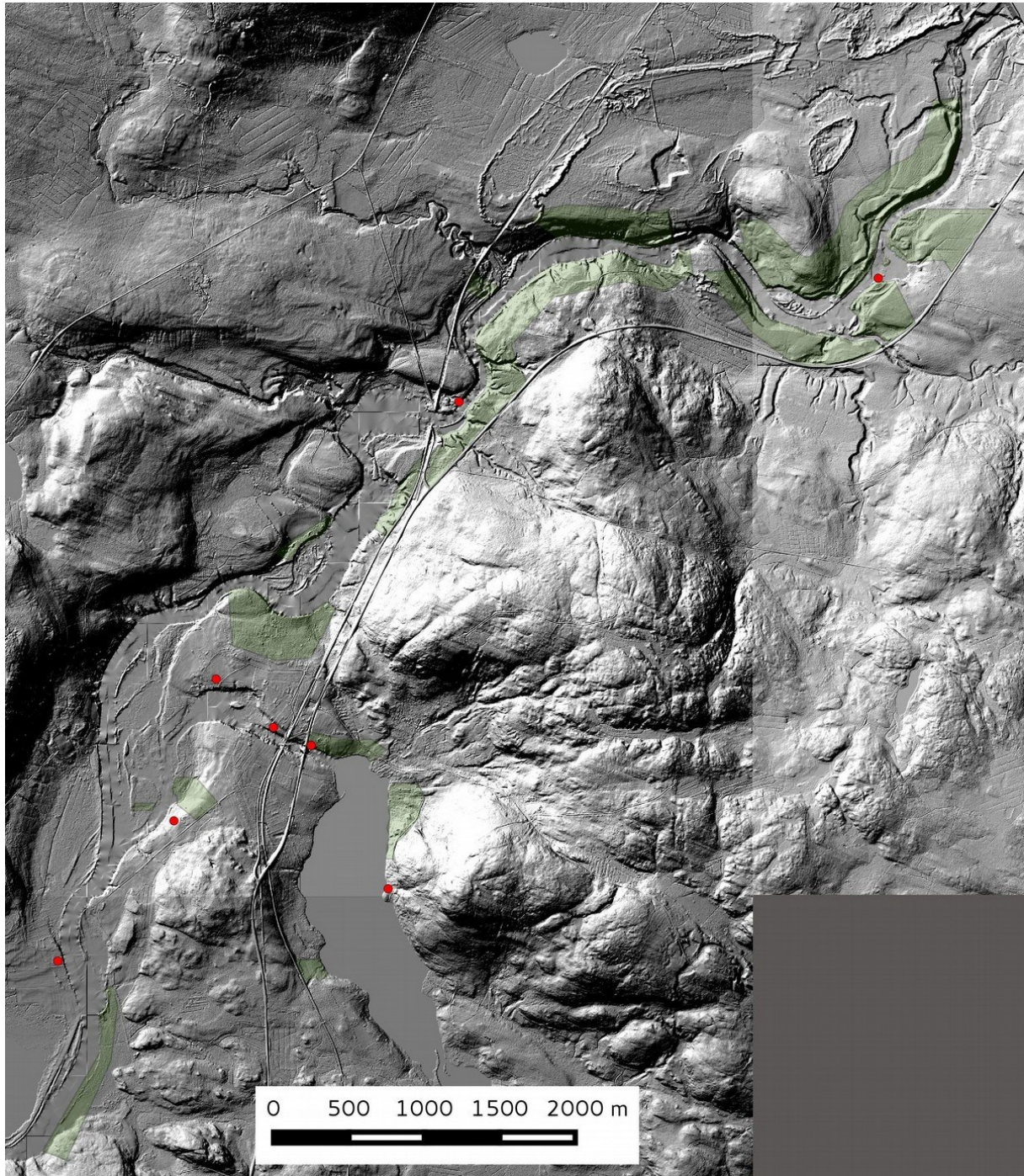
Kaava-alue sijaitsee Ristijärven keskustasta 4 -13,3 km koilliseen välillä Seitenoikean voimala - Tenämä, sen pinta-ala on noin 226,5 ha. Kaava-alueen lähistöltä tunnetaan 6 kivikautista asuinpaikkaa Allila (tunnus 697010016), Säkkilä (tunnus 69701014), Mäntylä (tunnus 697010013), Väyrylä (tunnus 697010013), Haaponiemi (tunnus 697010018), yksi asuinpaikka sijaitsee kaava-alueella (Leinola, tunnus 697010017). Lisäksi on yksi kivikautinen löytöpaikka Kalliokosken laavu (tunnus 697040001). Kartalle merkitty kohde Roukaniemi, tunnus 697010019 (oikealla ylhäällä) on poistettu muinaisjäännöskohde.





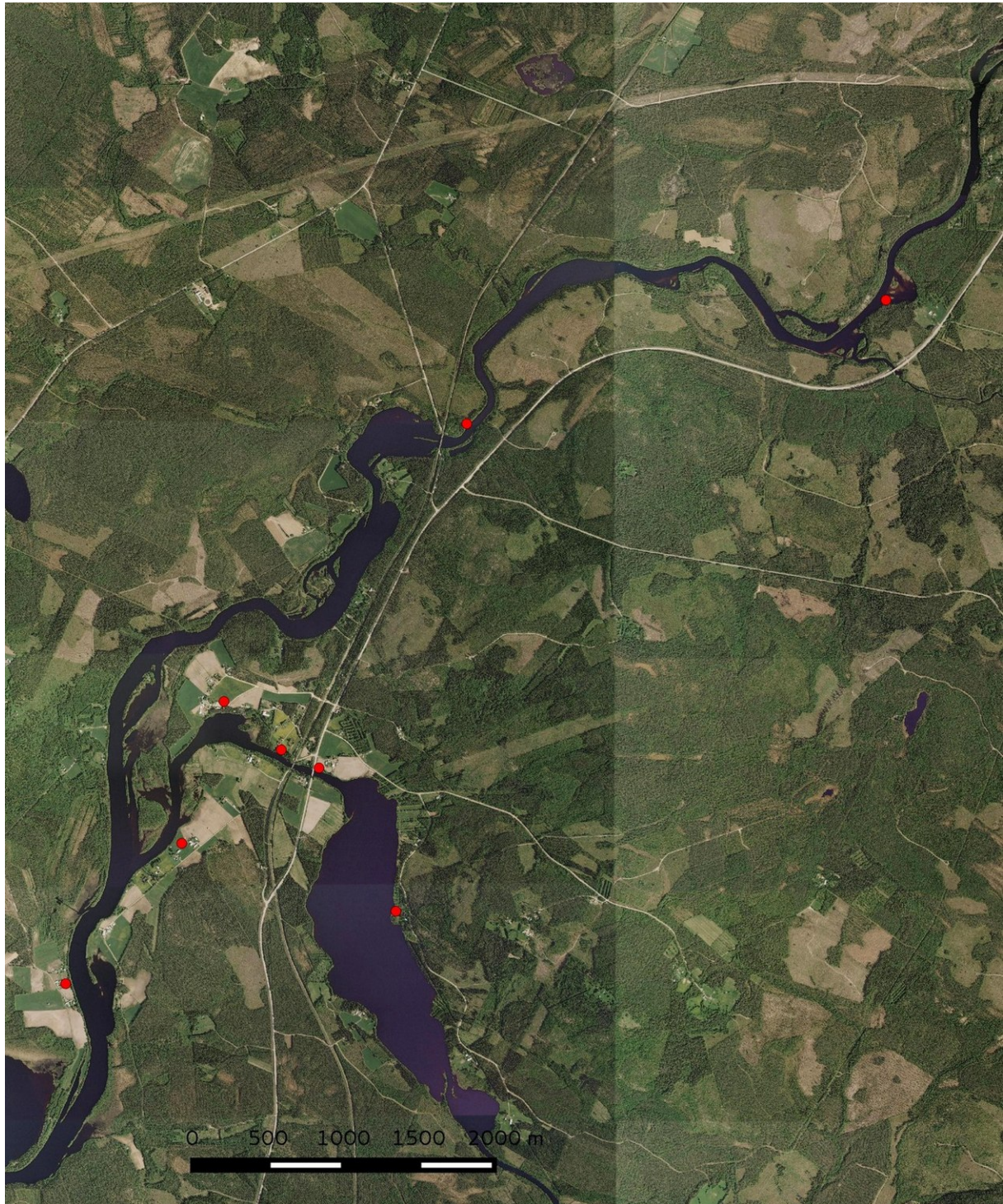
Esiselvityksessä arvioitiin lähiseudulla aikaisemmin tehtyjen arkeologisten selvitysten tulokset. Lisäksi käytettiin GTK:n kallio- ja maaperäkartoja, Maanmittauslaitoksen ortoilmakuvia, korkeusmallia sekä laserkeilausaineiston pistepilviaineistoa. Maastoinventointi perustui pintahavainnointiin ja koekuuopitukseen, jotkut kohteet kairattiin.

Emäjoki halkaisee Luoteis-Kainuun vaara-alueita, joiden rantavyöhykkeet ovat pääosin jyrkkiä moreenirinteitä, paikoitellen esiintyy hiekkatasanteita, Mätäsvaaran eteläpuolella on lyhyt harjujakso. Seitenoikean voimalan alapuolinen jokilaakso on yli kilometrin matkalla muokattu.



Kartta 2. Vinaloivarjoste 2 m DEM. Kaava-alue vihreänä. Tunnetut muinaisjäännökset punaisena pisteenä. Maanmittauslaitoksen laserkeilaus pistepilviaineisto 8/2016.



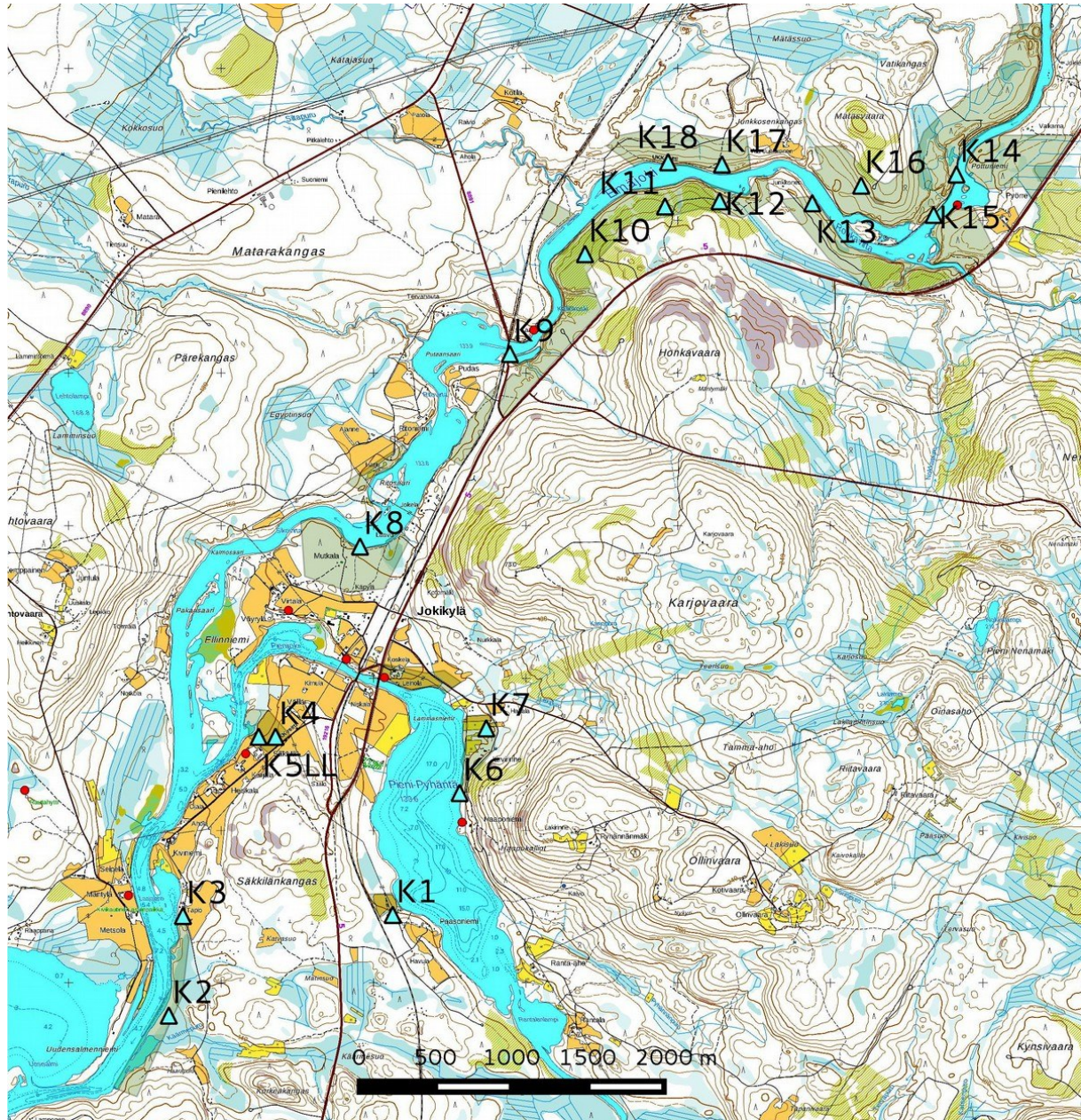


Kartta 3. Ortoilmakuva. Tunnetut muinaisjäännökset punaisena pisteenä. Maanmittauslaitoksen ortokuvat 8/2016 >wms-server <http://tiles.kartat.kapsi.fi/ortokuva?>





### 3. Maastokuvaukset ja valokuvat



Kartta 4. Kuvauspaikat sinisenä kolmiona. Muut selitykset ks. kartta 2. Maanmittauslaitoksen peruskartta-rasteri 1:20 000, 8/2016





Kuva 1. Kaava-alue Pienen Pyhännän länsipuolella kuvattu pohjoiseen. Peltoa, loiva osittain hiekkainen itärinne.



Kuva 2. Kaava-alue Käärmepuron pohjoispuolella kuvattu luoteeseen kivikkoinen soistunut länsirinne, nuorta tiheää kasvatusmetsikköä.



Kuva 3. Kaava-alue Uudensalmen itäpuolella kuvattuna Tapion tilalta etelään.



Kuva 4. Kaava-alue Säkkisen tilan pohjoispuolella, kuvattu lounaaseen. Loiva hiekkainen länsirinne, peltoa.



Kuva 5. Kaava-alue Ellinniemen eteläpäässä kuvattuna länteen. Soistunut alue.



Kuva 6. Kaava-alueen rantavyöhyke Piennen Pyhännän itäpuolella. Soistunut kivinen ranta. Rehevää kasvillisuutta.





Kuva 7. Pakettipelto Järvrinteen kaava-alueen pohjoisosassa, kuvattu länteen.



Kuva 8 Emäjoen rantavyöhyke Mutkalan talon kohdalla kuvattu itään. Jyrkä kivinen rantatörmä.



Kuva 9. Emäjoen itäinen ranta kuvattuna rautatiesillalta koilliseen. Kivinen loiva rantatörmä.



Kuva 10. Kaava-alue Honkavaaran luoteispuolella Emäjoen itärannalla lounaaseen. Hietamoreenia, avohakkuualue, muokattu.



Kuva 11. Kaava-alue Honkavaaran pohjoispuolella Emäjoen etelärannalla kuvattu pohjoiseen. Hietamoreenia, avohakkuualue, muokattu.



Kuva 12. Emäjoen rantavyöhyke Honkavaaran pohjoispuolella kuvattu pohjoiseen. Kivinen jyrkkä rinne, tuorehko kangas.





Kuva 13. Loiva hiekkainen rantatörmä Roukavirran kohdalla kuvattu kaakkoon. Tuoreehko kangas, varttunutta kasvatusmetsikköä.



Kuva 14. Emäjoki Pettuniemen kohdalla kuvattu koilliseen.



Kuva 15 Emäjoki Roukavirran itäpuolella kuvattuna lounaaseen. Kivinen rantavyöhyke.



Kuva 16. Kaava-alue Mätäsvaaran eteläpuolella kuvattuna lounaaseen. Laaja avohakkuualue, loiva hiekkainen rinne.



Kuva 17. Emäjoen pohjoispuolinen rantavyöhyke Junkkosenkankaan kohdalla kuvattu itään. Rehevää nuorta kasvatusmetsikköä, loiva rinne.



Kuva 18. Emäjoki Junkkosenkankaan lounaispuolella kuvattuna länteen. Soistunut ranta.





Kuva 19. Korkea hiekkatörmä joen pohjoispuolella Mätäsvaaran kohdalla. Törmän yläpuolella taimikkoa, rinteellä varttunutta kasvatusmetsää.

#### 4. Alueen aiempi maankäyttö.

Emäjoki oli osa tärkeää muinaista vesireittiä Pohjanlahdelta Vienanmerelle, joka kulki Oulunjärven ja Kiantajärven kautta. Topografian ja maanperän takia jokiosuudelta ei kuitenkaan löytynyt runsaasti merkkejä esihistoriallisesta asutuksesta. 1500-luvulla syntyneitä uudisasutusta Oulunjärven pohjoispuolella (Paltamo / Ristijärvi) hävitettiin miltei kokonaan ns. vanhan vihan ajalla 1590-luvulla. Uusia taloja syntyi seudulle vasta 1650-luvun tienoilla. Yksi vanhemmista taloista on Paltamo / Ristijärvi no. 7, Jundula, nyk. Mutkala (Kohde 2). 1800-luvun tärkeimmistä sivulinkeinoista, tervanpoltosta, on merkkeinä alueen runsaat tervahaudat.



Kartta 5. Ote v. 1852 pitäjänkartasta.





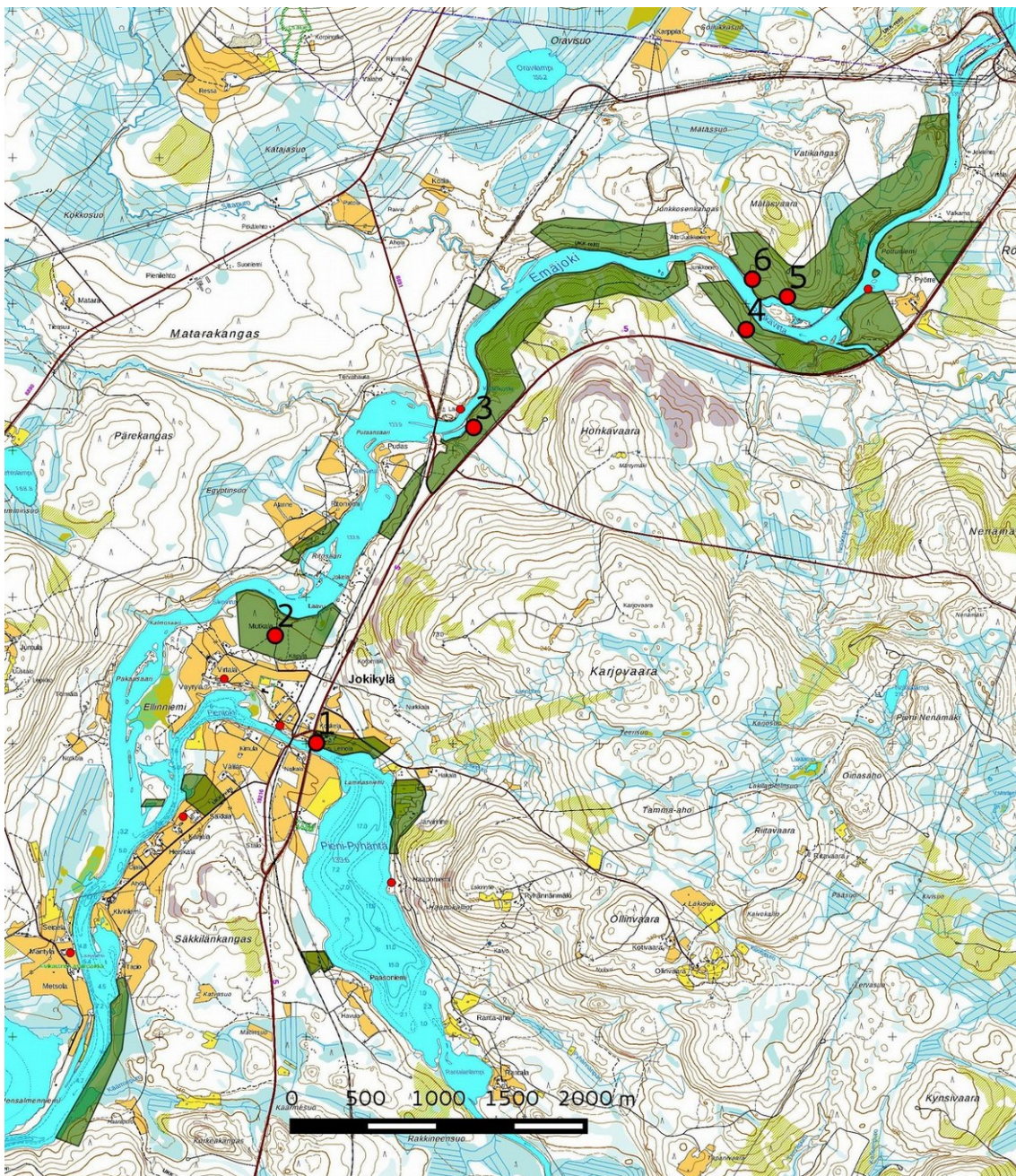
## 5. Tulokset

Inventoinnissa tarkastettiin yksi tunnettu kiviakautinen asuinpaikka (Leinola, mj-tunnus 697010017) , lisäksi löytyi 5 uutta muinaisjäännöskohdetta, Mutkala kantatalon paikka, Pudas tervahaudat, Roukavirta tervahauta, Mätäsvaara 1 tervahauta ja Mätäsvaara 2 miilu.

Lestijärvellä, 11.8.2016

*Hans - Peter Schulz*

Hans-Peter Schulz



Kartta 6 Kohteet 1-6. Maanmittauslaitoksen peruskarttarasteri 1:20 000, 8/2016.





## 6. Kohdehakemisto

Kohde	sivu	tyyppi/ tyypin tarkenne	ajoitus	lkm	rauh.lk	status
1. Leinola	14	asuinpaikat	kivikausi	1	2	MJ
2. Mutkala	17	asuinpaikat kantatalot	uusi aika	1	2	U
3. Pudas	19	työ- ja valmistuspaikat tervahaudat	uusi aika	2	2	U
4. Roukavirta	21	työ- ja valmistuspaikat tervahaudat	uusi aika	1	2	U
5. Mätäsvaara 1	22	työ- ja valmistuspaikat tervahaudat	uusi aika	1	2	U
6. Mätäsvaara 2	23	työ- ja valmistuspaikat miilut	uusi aika	1	2	U

**Taulukko.** Status: U uusi muinaisjäännöskohde/löytöpaikka, MJ tunnettu muinaisjäännöskohde, KP muu kulttuuriperintökohde, M muu havainto

## 7. Kohdetiedot

### 1. Leinola

**Mj-rekisteri:**

Laji:

Tyyppi:

Tyyppin tarkenne:

Ajoitus yleinen:

Lukumäärä:

Rauhoitusluokkaehdotus:

**Paikkatiedot:**

Karttanumerot:

TM35-lehtijako

vanha yleislehtijako

Koordinaatit:

koord.selite:

Inventointimenetelmät:

Aiemmat tutkimukset:

Aiemmat löydöt:

**697010017**

kiinteä muinaisjäännös  
asuinpaikat

kivikausi

1

2

R5132R

3443 07

P: 7159005 I: 563072

z 138 m mpy

gps-mittaus,

pintahavainnointi

Inventointi M. Linkkola 1962, Inventointi E.Suominen 2001.

KM 15703

**Maastotiedot:** Kohde sijaitsee Ristijärven kirkosta 7, 2 km koilliseen Pienijoen pohjoispuolella hiekkaisen rantatörmän yläpuolella.

**Kuvaus:** Mj-rekisterin kuvaus :

Asuinpaikka sijaitsee Pienestä Pyhännästä Emäjokeen laskevan Pienijoen niskan pohjoisrannalla, rautatiesillasta noin 200 m itään, maantien ja Leinolalan talon välisellä pellolla. Asuinpaikkalöydöt on poimittu peltomullasta Inventointi 2016: Asuinpaikka-alue ei voitu rajoittaa, koska pelto oli viljalla. Maastossa ja Laserkeilaus-vinonvalovarjosteessa on muinaisen hiekkatörmän laajuus havaittavissa, sitä voidaan pitää asuinpaikan maksimilaajuutena (kartta alla). Alue tie- ja rautatiesillan välillä on rakentamisen takia tuhoutunut.

**Vaikutusten arvio:** Kaavalla voi olla vaikutusta muinaisjäännökseen.

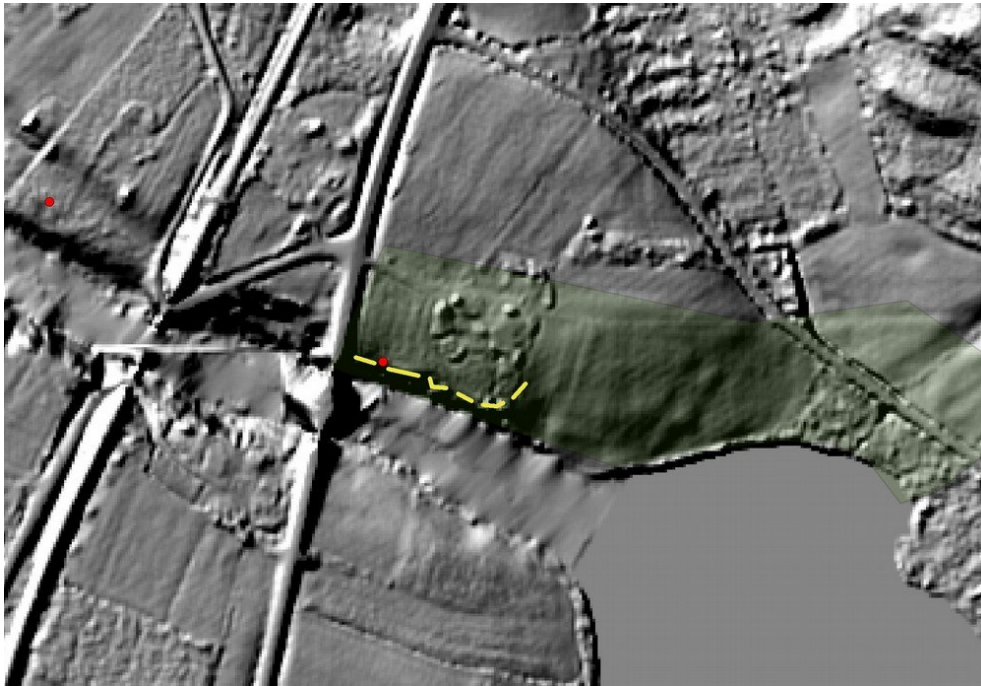


Leinolan asuinpaikka kuvattu kaakkoon.

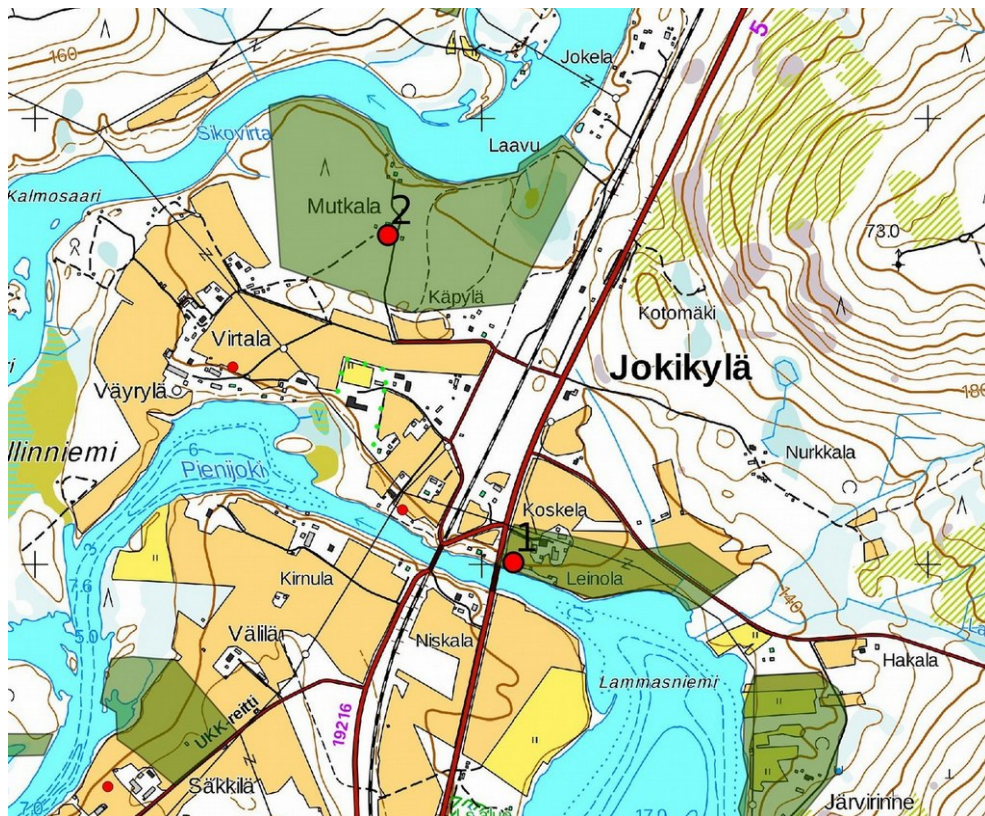


Näkymä tiesillalta länteen rautatiesillalle.





Kohde 1. Lidar-vinovalovarjoste, maanmittauslaitos 8/22016. Hiekkatörmä on merkitty keltaisella katkoviivalla.



Kohteet 1 ja 2. Muut tunnetut muinaisjäännökset pieninä punaisena pisteenä. Maanmittauslaitoksen peruskarttarasteri 1:20 000, 8/2016; mk n. 1:5 000.



## 2. Mutkala

### **Mj-rekisteri:**

**Laji:** -  
kiinteä muinaisjäännös  
**Tyyppi:** asuinpaikat  
**Tyyppin tarkenne:** 1600- (?) - 1700- luvun kantatalo  
**Ajoitus yleinen:** uusi aika  
**Lukumäärä:** >1  
**Rauhoitusluokkaehdotus:** 2

### **Paikkatiedot:**

**Karttanumerot:**  
TM35-lehtijako R5132R  
vanha yleislehtijako 3443 07  
**Koordinaatit:** P: 7159738 I: 562791  
z 143 m mpy

**koord.selite:** gps-mittaus, kiviperustus pihapiirissä  
**Inventointimenetelmät:** pintahavainnointi  
**Aiemmat tutkimukset:** -  
**Aiemmat löydöt:** -

**Maastotiedot:** Kohde sijaitsee Ristijärven kirkosta 7, 6km koilliseen Jokikylässä Emäjoen eteläpuolella. Laaja hyvin hoidettu pihapiiri pää- ja runsaine sivurakennuksinen.

**Kuvaus:** Pihapiirin keskellä oleva päärakennus on kunnostettu ja uudelle perustukselle laitettu. Omistajan mukaan talon on ollut samassa paikassa ennenkin ja on peräisin 1700-luvulta (1775). Tieto pitänee paikkansa. Talosta n. 20 m etelään on nurmen pinnassa vanhan kiviperustuksen jäänteet näkyvissä. Niitä tarkastettiin kairaamalla. Tilan lounaispuolella on vanha tiepohja säilynyt. Alueella on myös 1900-luvun Kajaani yhtiön rakennuksia (kellari , puristamo ym.).

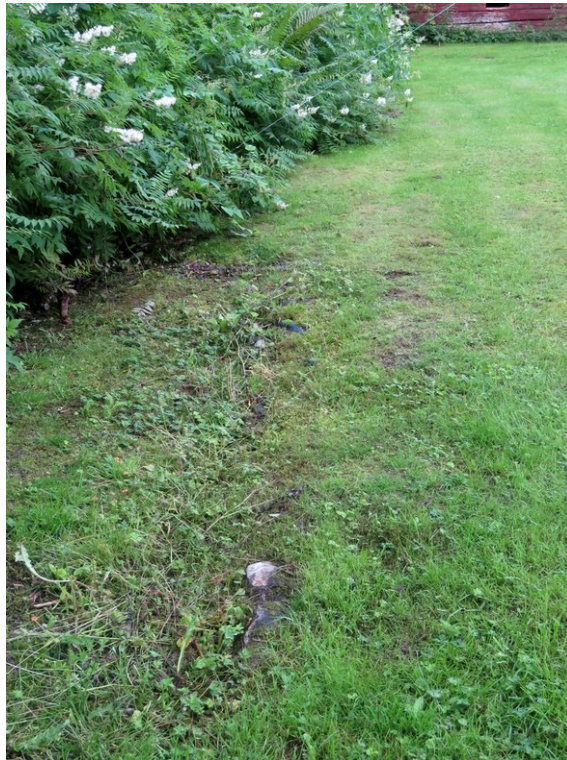
Sukututkimuskirjan Kainuun Juntuset, M Kankaanpää mukaan, tila on peräisin 1500-luvulta ja uudelleen asuttu 1600-luvulla. Tiedot ei voitu tarkistaa. Varma tässä yhteydessä saatu tieto on vuodelta 1760 (Ristijärven rippikirjat 1731 – 1900). Talo on merkitty v. 1849 pitäjänkarttaan.

**Vaikutusten arvio:** Kaavalla voi olla vaikutusta muinaisjäännökseen. Koska mahdollisten rakennusten sijainti ei voida selvittää ilman koekaivausta, tulisi välttää rakentaminen lähialueilla.



Liiteri pihapiirin lounaisosassa, metsikössä takana vanha tielinjaus.





Kiviperustuksen jäänteet pihanurmella



Ote v. 1852 Pitäjänkartasta. Jundulan talo (Junttunen) on merkitty samaan paikkaan kuin nykyinen Mutkalan päärakennus.





### 3. Pudas

<b>Mj-rekisteri:</b>	-
Laji:	kiinteä muinaisjäännös
Tyyppi:	työ- ja valmistuspaikat
Tyyppin tarkenne:	tervahaudat
Ajoitus yleinen:	uusi aika
Lukumäärä:	2
Rauhoitusluokkaehdotus:	2
<b>Paikkatiedot:</b>	
Karttanumerot:	
TM35-lehtijako	R5132R
vanha yleislehtijako	3443 07
Koordinaatit:	P: 7161158 I: 564144
	z 146 m mpy
koord.selite:	gps-mittaus, läntinen tervahauta
Inventointimenetelmät:	pintahavainnointi
Aiemmat tutkimukset:	-
Aiemmat löydöt:	-

**Maastotiedot:** Kohde sijaitsee Ristijärven kirkosta 9,5km koilliseen Emäjoen itäpuolella puron törmän yläpuolella. Tuorehko rehevä kangas.

**Kuvaus:** Paikalla on kaksi vierekkäin olevaa tervahautaa, läntinen hauta on isompi, halkaisija 20 m, kuopan läpimitta 14 m ja syvyys 2,2 m. Halssi suuntautuu etelään, pituus 4,5 m ja syvyys 2,8 m. Itäisen haudan halkaisija on 11 m, kuopan halkaisija 7 m ja syvyys 1,4 m, halssi suuntautuu kaakkoon, pituus 5 m ja syvyys 2 m.

**Vaikutusten arvio:** Kaavalla voi olla vaikutusta muinaisjäännökseen.

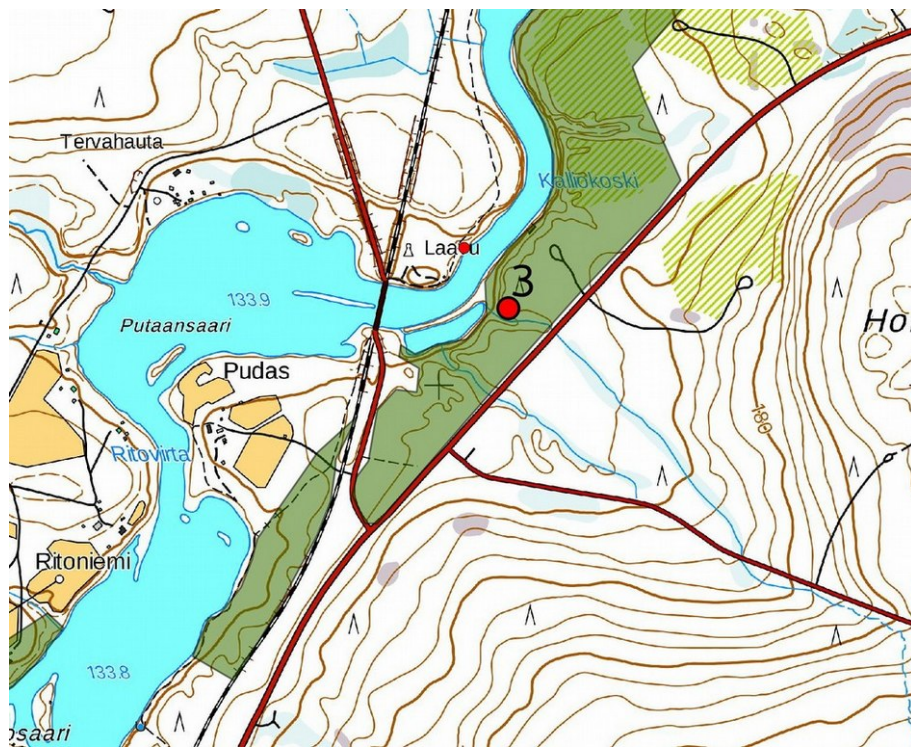


Läntinen tervahauta kuvattu lounaaseen.





Itäinen tervahauta kuvattu kaakkoon.



Kohde 3. Muut muinaisjäännöskohteet pieneinä punaisina pisteinä. Maanmittauslaitoksen peruskarttarasteri 1:20 000, 8/2016, mk n. 1: 5 000.





#### 4. Roukavirta

<b>Mj-rekisteri:</b>	-
Laji:	kiinteä muinaisjäänös
Tyyppi:	työ- ja valmistuspaikat
Tyyppin tarkenne:	tervahaudat
Ajoitus yleinen:	uusi aika
Lukumäärä:	1
Rauhoitusluokkaehdotus:	2
<b>Paikkatiedot:</b>	
Karttanumerot:	
TM35-lehtijako	R5132R
vanha yleislehtijako	3443 07
Koordinaatit:	P: 7161825 I: 566001
	z 146 m mpy
koord.selite:	gps-mittaus
Inventointimenetelmät:	pintahavainnointi
Aiemmat tutkimukset:	-
Aiemmat löydöt:	-

**Maastotiedot:** Kohde sijaitsee Ristijärven kirkosta 11,3km koilliseen Emäjoen eteläpuolella korkean törmän yläpuolella. Kuivahko rehevä kangas.

**Kuvaus:** Paikalla on tervahauta, halkaisija 15 m, kuopan läpimitta 10 m ja syvyys 1,4 m. Halssi suuntautuu luoteeseen pituus 5 m ja syvyys 1,9 m.

**Vaikutusten arvio:** Kaavalla voi olla vaikutusta muinaisjäänökseen.



Tervahauta kuvattuna luoteeseen.





Kohde 4-6. Karttassa näkyvä pieni punainen piste on poistettu muinaisjäänös. Maanmittauslaitoksen peruskarttarasteri 1:20 000, 8/2016, mk n. 1: 5 000.

## 5. Mätäsvaara 1

### **Mj-rekisteri:**

Laji: -  
Tyypin tarkenne: kiinteä muinaisjäänös  
Ajoitus yleinen: työ- ja valmistuspaikat  
Lukumäärä: tervahaudat  
Rauhoitusluokkaehdotus: uusi aika  
2

### **Paikkatiedot:**

Karttanumerot: -  
TM35-lehtijako R5132R  
vanha yleislehtijako 3443 07  
Koordinaatit: P: 7162049 I: 566282

### **koord.selite:**

Inventointimenetelmät: z 146 m mpy  
Aiemmat tutkimukset: gps-mittaus  
Aiemmat löydöt: pintahavainnointi, kairaus  
-

**Maastotiedot:** Kohde sijaitsee Ristijärven kirkosta 11,7 km koilliseen Emäjoen pohjoispuolella korkean törmän yläpuolella. Kuivahko rehevä kangas, taimikkoa.





**Kuvaus:** Paikalla on tervahauta, halkaisija 15 m, kuopan läpimitta 10 m ja syvyys 1,4 m. Halssi suuntautuu luoteeseen pituus 5 m ja syvyys 1,9 m.

**Vaikutusten arvio:** Kaavalla voi olla vaikutusta muinaisjäännökseen.



Tervahauta kuvattuna itään.

Kartta sivulla 22.

## 6. Mätäsvaara 2

<b>Mj-rekisteri:</b>	-
<b>Laji:</b>	kiinteä muinaisjäännös
<b>Tyyppi:</b>	työ- ja valmistuspaikat
<b>Tyyppin tarkenne:</b>	miilut
<b>Ajoitus yleinen:</b>	uusi aika
<b>Lukumäärä:</b>	1
<b>Rauhoitusluokkaehdotus:</b>	2
<b>Paikkatiedot:</b>	
<b>Karttanumerot:</b>	R5132R
TM35-lehtijako	3443 07
vanha yleislehtijako	P: 7162169 I: 566043
<b>Koordinaatit:</b>	z 146 m mpy
<b>koord.selite:</b>	gps-mittaus
<b>Inventointimenetelmät:</b>	pintahavainnointi, koepisto, kairaus
<b>Aiemmat tutkimukset:</b>	-
<b>Aiemmat löydöt:</b>	-

**Maastotiedot:** Kohde sijaitsee Ristijärven kirkosta 11,5 km koilliseen Emäjoen pohjoispuolella korkean torman yläpuolella. Kuivahko hiekkakangas, varttunutta kasvatusmetsikköä.

**Kuvaus:** Paikalla on maakuoppa, halkaisija 3,5 m ja syvyys 0,8 m. Kuopan pohjassa on humuksen alla n. 20 cm vahva nokikerros. Kuopan ympäriltä löytyi koepistoissa nokimaat ja hiiltä. Kyseessä on pieni kuoppamiilu.





**Vaikutusten arvio:** Kaavalla voi olla vaikutusta muinaisjäänökseen.



Miilu kuvattu pohjoiseen.

## 8. Aineistoluettelo

### Digitaalinen aineisto:

Geologian tutkimuskeskus,  
<http://gtkdata.gtk.fi/Maankamara/index.html>

Jyväskylän yliopiston julkaisuarkisto, <http://www.vanhakartta.fi/>

Maanmittauslaitos, avoimien aineistojen tiedostopalvelu,  
<https://tiedostopalvelu.maanmittauslaitos.fi/tp/kartta>

Kapsi ry, maanmittauslaitoksen ortokuvat >wms-server <http://tiles.kartat.kapsi.fi/ortokuva?>

Maanmittauslaitos,  
<http://vanhatpainetutkartat.maanmittauslaitos.fi/>

Museovirasto: Kulttuuriympäristön rekisteriportaali, muinaisjäänösrekisteri ja Kulttuuriympäristön tutkimusraportit arkeologia, Hyrynsalmi.  
<http://kulttuuriymparisto.nba.fi/netsovellus/rekisteriportaali/portti/default.aspx>