

Rautalampi 2016

Etelä-Konneveden rantaosayleiskaavan tarkistuskohteiden arkeologinen inventointi



Hans-Peter Schulz ja Jaana Itäpalo 22.8.2016



KESKI-POHJANMAAN ARKEOLOGIAPALVELU



Tiivistelmä

Keski-Pohjanmaan Arkeologiapalvelu suoritti arkeologista inventointia Rautalammilla Etelä-Konneveden rantaosayleiskaavan tarkistusalueilla 25.- 26.7.2016 yhteensä 3 kenttätyöpäivän aikana. Alueen pohjoisosa sijaitsee Rautalammin keskustasta 5 – 12 km länsiluoteeseen ja eteläosa 8 – 18 km lounaaseen. Samassa yhteydessä tehtiin tarkastus Kirkonkylän osayleiskaavan alueella Personlammen kohteessa.

Inventoinnissa tarkastettiin neljä tunnettua/mahdollista muinaisjäännöskohdetta, joista kohde 1 Aittosalmi kalliomaalaus (mj-tunnus 1000023487) osoittautui aidoksi punamultamaalaukseksi ja sikäli mielenkiintoiseksi, että ristikuvio on tehty vanhemman maalauksen päälle. Kohteen 2 Syrjänhiekan (mj-tunnus 1000004969) osalta todettiin, että kivikautinen asuinpaikka ei ulotu kaavan alueelle. Kaksi kohdetta, Pas-kolahti (mj-tunnus 1000004999) ja Personlampi (mj-tunnus 1000023713) ehdotetaan poistettaviksi rekisteristä. Tarkistusalueelta 10 löytyi uusi kulttuuriperintökohde, joka on vanha rajamerkki ja sen lähellä oleva kilvilatomus.

Kaavalla ei ole vaikutusta tarkastettuihin muinaisjäännöskohteisiin.

Sisällysluettelo

| | S. |
|--|----|
| 1. Perustiedot..... | 2 |
| 2. Inventoinnin lähtökohdat ja menetelmät..... | 3 |
| 2.1. Esiselvitys..... | 4 |
| 2.2. Tutkimushistoria..... | 4 |
| 2.3. Maastoinventointimenetelmä..... | 4 |
| 3. Geologia, topografia ja maisema..... | 4 |
| 3.1. Maastokuvaukset ja valokuvat..... | 6 |
| 4. Alueen aiempi maankäyttö..... | 10 |
| 5. Tulokset..... | 11 |
| Yleiskartta..... | 12 |
| 7. Kohdehakemisto..... | 13 |
| 8. Kohdetiedot..... | 13 |
| 9. Aineistoluettelo..... | 24 |

Kansikuva: Aittosalmen Ristikivi.



1. Perustiedot

Inventointialue: Etelä-Konneveden rantaosayleiskaavan tarkistuskohteet Rautalammin keskustasta 5 – 12 km länsiluoteeseen (alueen pohjoisosa) ja 8 – 18 km lounaaseen (alueen eteläosa) ja keskustan osayleiskaavan alueella kohde Personlampi

Tilaja: Rautalammin kunta ja Tilatohtorit Oy

Inventoinnin laji: osainventointi

Kenttätöaika: 25.- 26.7.2016, yht. 3 kenttätöpäivää

Karttanumerot: TM35-lehtijako, N4443L, N4444L, N4444R
vanha yleislehtijako, 3223 05 , 06, 08, 09; 3224 04, 07

Korkeus: n. 95 – 115 m mpy

Koordinaattijärjestelmä: ETRS-TM35 FIN -tasokoordinaatisto

Kopio raportista: Museoviraston arkisto (digitaalinen ja paperikopio), Kuopion kulttuurihistoriallinen museo (digitaalinen kopio)

Inventointilöydöt: -

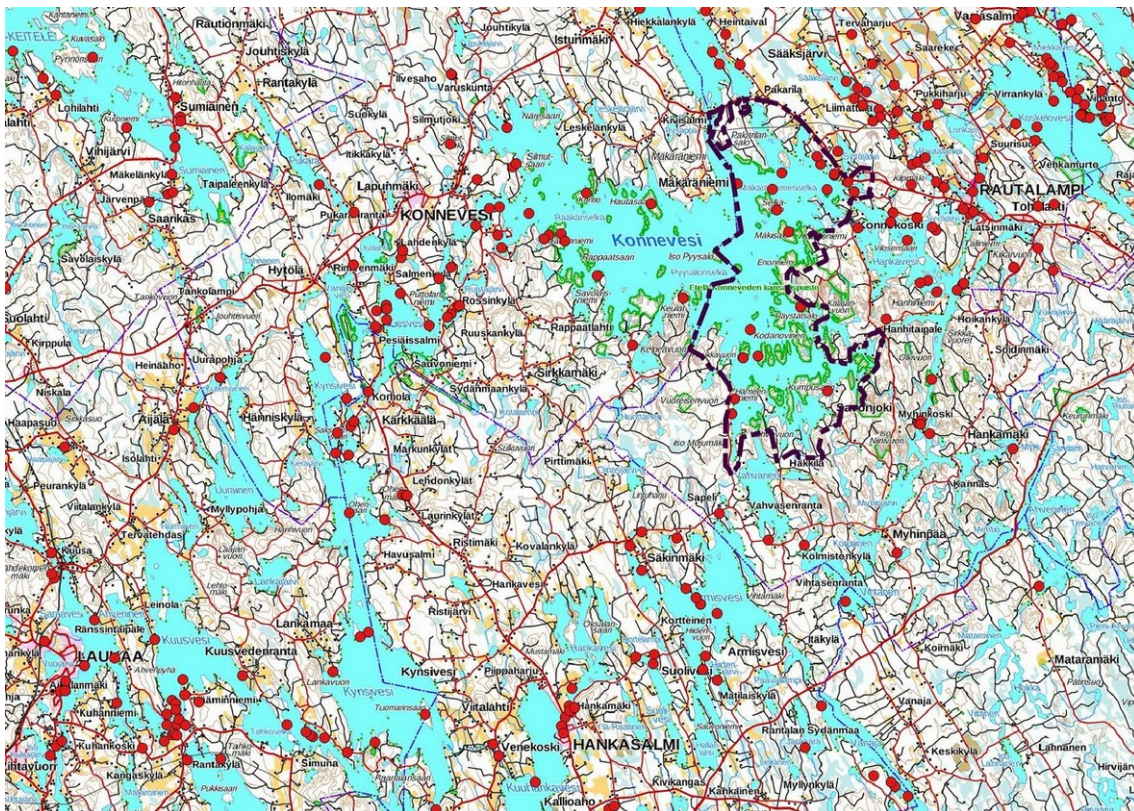
Aiemmat löydöt: KM 35589 (Syrjänhiekkä), KM 33702 (Paskolahti)

Aiemmat tutkimukset: Rautalammin esihistoriallisten muinaisjäännösten inventointi E. Muurimäki 1975.

Täydennysinventointi J. Aroaho 1989.

Rautalammin arkeologinen inventointi P. Pesonen 2005.

Kirkonkylän osayleiskaavan muinaisjäännösinventointi S. Vaneeckhout 2014.

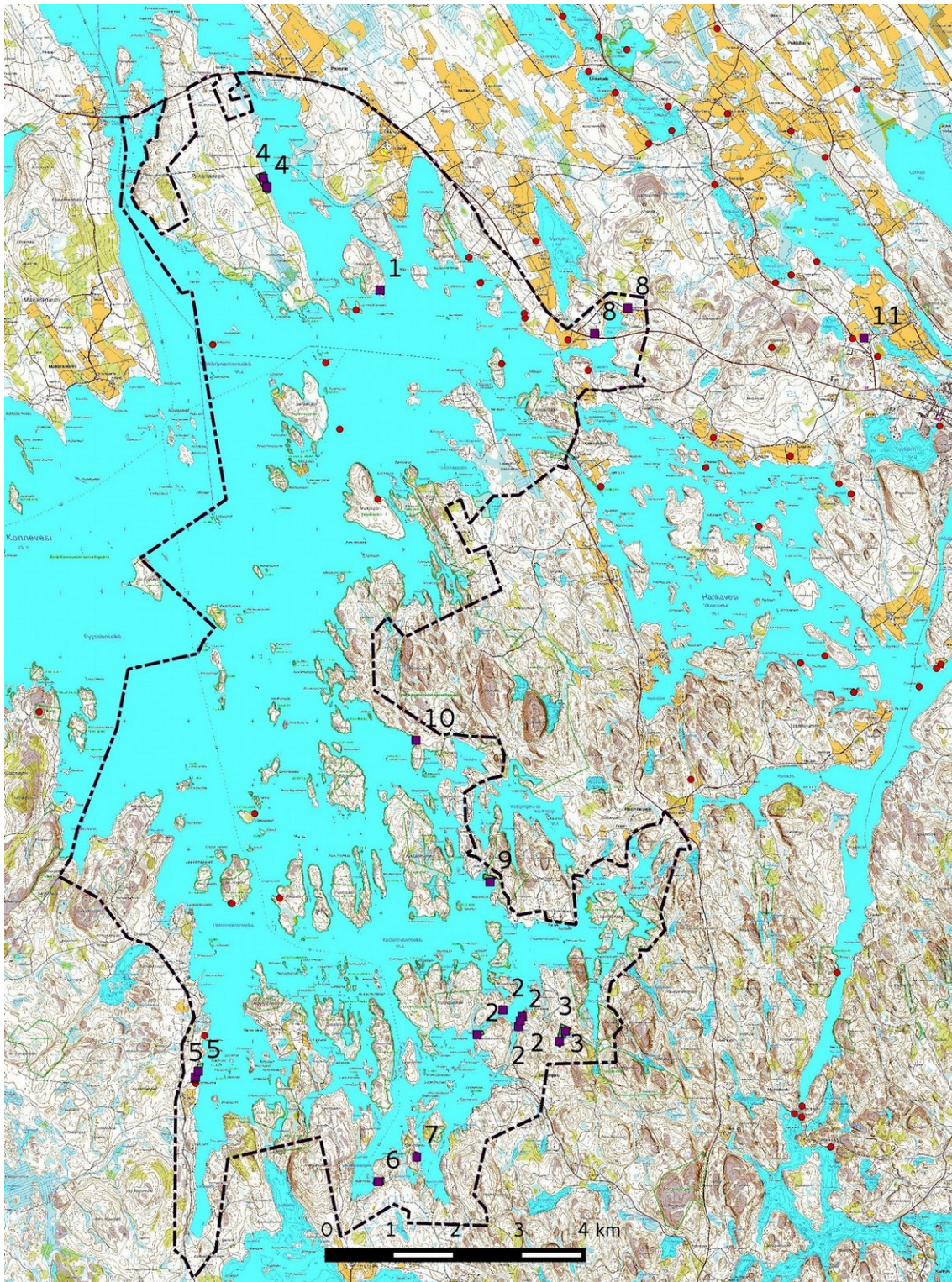


Kartta 1. Hankealueen sijainti. Alueen rajaus violettina katkoviivana, tunnetut muinaisjäännökset punaisena pisteenä. Maanmittauslaitoksen maastokarttarasteri 1:250 000, 8/2016.



2. Inventoinnin lähtökohdat ja menetelmät

Etelä-Konneveden rantaosayleiskaavalla on 10 tarkistusaluetta, joista 3 on tunnettuja tai mahdollisia muinaisjäännöskohteita (sis. tarkistusalueisiin 2, 5 ja 10), muut ovat uusia kortteleita (1-9). Lisäksi tarkistettavana oli yksi muinaisjäännöskohde (11) Kirkonkylän osayleiskaavan alueella lähellä Rautalammin keskustaa.



Kartta 2. Tarkistusalueet violettina neliönä, hankealueen raja katkoviivana, tunnetut muinaisjäännökset punaisena pisteenä.



2.1. Esiselvitys

Muinaisjäännösten paikallistaminen ja arviointi perustuu suunnittelualueilla ja lähiseudulla aikaisemmin tehtyjen arkeologisten selvitysten tuloksiin. Näiden tietojen lisäksi esiselvityksessä käytetään erilaisia aineistoja, joiden avulla erotetaan muinaisjäännösten sijainnin kannalta relevantit alueet. Esihistoriallisten kohteiden osalta kaukokartoituksessa keskeisiä aineistoja ovat GTK:n kallio- ja maaperäkartat, Maanmittauslaitoksen ortoilmakuvat, korkeusmalli sekä laserkeilausaineiston pistepilviaineisto. Laserkeilausmenetelmä tuottaa hyvin tarkkaa tietoa kohteensa pinnanmuodoista, ja sen avulla voidaan paikantaa lähinnä erilaisia kuoppakohteita, kuten asumuspainanteita, tervahautoja ja hiilimiiluja tai isoja vallirakenteita. Historiallisen ajan kohteita etsitään topografian, kirjallisuustietojen, perimätiedon, paikannimistön ja internetistä löytyvän historiallisen karttamateriaalin avulla, kuten pitäjänkarttojen, rajakarttojen, tie- ja liikennekarttojen, sotilaskarttojen tai myös alueesta laadittujen vanhimpien peruskarttojen avulla.

2.2 Tutkimushistoria

Hankealueella on tehty aiemmin neljä inventointia: Rautalammin esihistoriallisten muinaisjäännösten inventointi E. Muurimäki 1975, täydennysinventointi J. Aroaho 1989, Rautalammin arkeologinen inventointi P. Pesonen 2005 ja Kirkonkylän osayleiskaavan muinaisjäännösinventointi S. Vaneekhout 2014.

2.3. Maastoinventointimenetelmä

Yleistä:

Maastossa arvioidaan kaikki suunnittelualueet ja tarkemmin ne, jotka esiselvityksen perusteella osoittautuvat relevanteiksi löytää uusia muinaisjäännöksiä. Tähän sisältyy mm. laserkeilausaineistoon perustuvien havaintojen tarkastamista. Inventointi perustuu pääosin silmänvaraisiin pintahavaintoihin. Uusia muinaisjäännöksiä etsitään mm. maanpinnan korkeussuhteiden, maaperän ja poikkeavan kasvillisuuden perusteella. Erityistä huomiota kiinnitetään tunnettujen muinaisjäännöskohteiden ympäristöihin. Mahdollisten kulttuurikerrosten toteutukseksi ja rakenteiden iän (resentti < > muinaisjäännös) sekä tarkoituksen selvittämiseksi tehdään n. 30 x 30 cm:n kokoisia koekuoppia ja kairausta. Havaitut muinaisjäännöskohteet valokuvataan ja niiden ympäristöstä kirjataan maasto- ja maisemaselvityksiä sekä mahdolliset taustatiedot. Muinaisjäännösten sijainti mitataan gps-paikantimella, jonka tarkkuus on n. +/- 3-6 m. Paikkatietohallintaan käytetään QGis 2.8. -ohjelmaa ja GrassGis 7.0 -ohjelmaa lidar-pistepilviaineiston käsittelyssä ja terrain-analyyseissä.

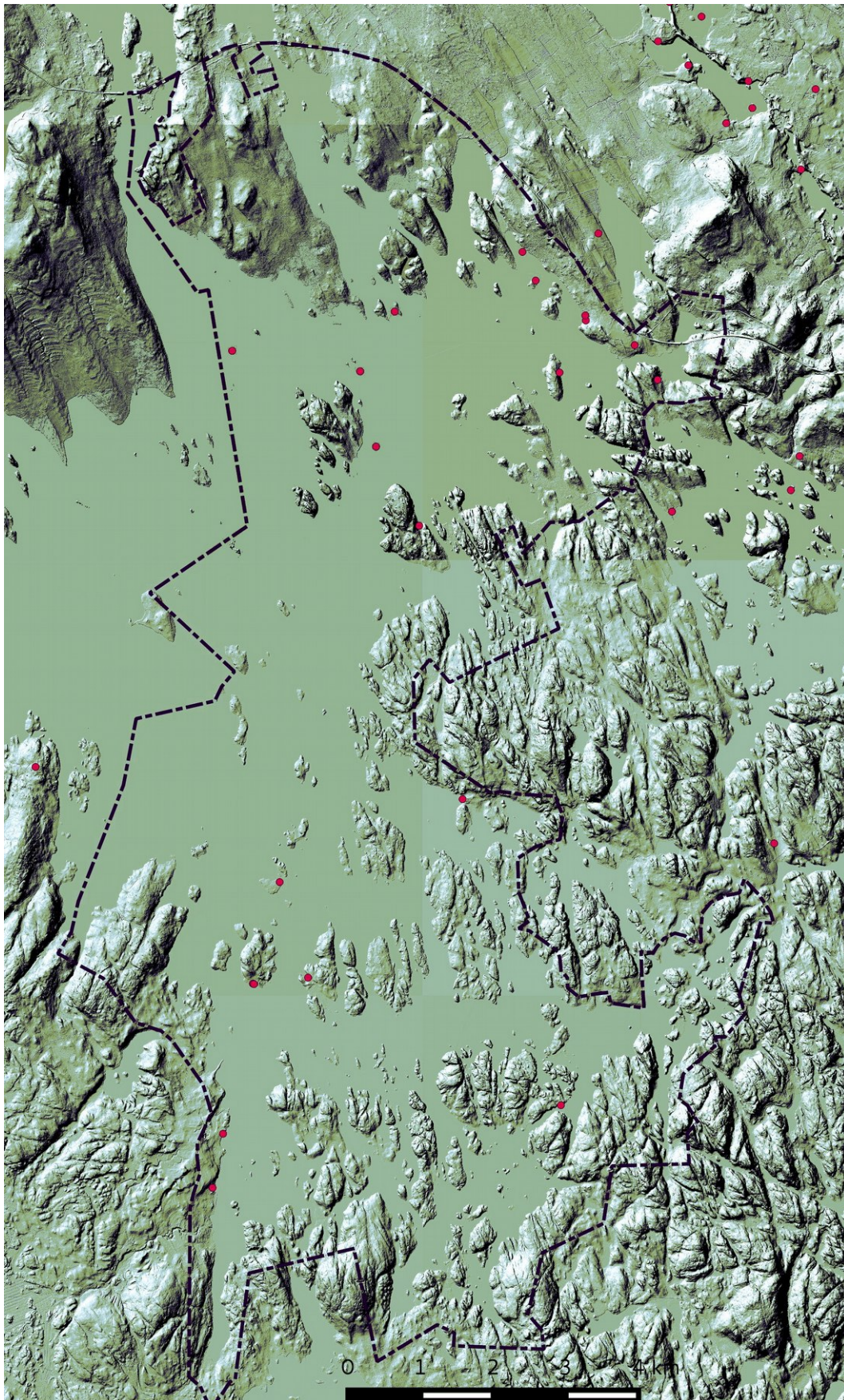
Etelä-Konneveden rantaosayleiskaava alueella tehtiin tarkkuusinventointia ja koekuopitusta pääosin vain tarkistusalueella 5, missä on ainoa alueelle osuva harjujakso, joitakin koekuoppia tehtiin myös alueen pohjoisosan hieta-alueilla. Muuta alueet olivat kalliota tai kivikkoa, ja ne tarkastettiin pintapuolisesti. Aittosalmen Riskikiven maalaus tutkittiin veneestä käsin (mittaus, väriaineen koostumus ja kallion pintarakenne).

3. Geologia, topografia ja maisema

Etelä-Konneveden itäosan maisemaa hallitsevat korkeat, osittain jyrkät kalliomuodostumat. Graniittista kallioperää pirstovat lukuisat pohjoisesta etelään ja idästä länteen kulkevat murroslaaksot, jotka ulottuvat 30 – 40 metriä vedenpinnan alapuolelle. Maaperä on pääosin hieta- ja hiekkamoreenia, hankealueen pohjoisosassa on laaja DeGeer moreenikenttä, missä on tiheä sarja kaarevia harjanteita (ks. kartta 3 sivulla 5). Alueen lounaisreunalla on lyhyt harjujakso Syrjänkankaalla.

Mannerjäätikön vetäytymisen jälkeen n. 10 600 vuotta sitten Konnevesi oli alussa osa Muinais-Päijänteen suurjärveä, vedenpinnan korkeus oli silloin 102 – 105 m mpy. Noin 6000 vuotta sitten, Heinolan harjun murtumisen jälkeen, vedenpinta laski nopeasti, nykyisin veden pinnan korkeus on n. 94 m.

Suuri osa alueesta on kansallispuistoa, muu alue on pääosin metsätaloukskäytössä. Maatalousalueita on verraten vähän.



Kartta 3. Laserkeilausaineistoon perustuva vinovalovarjoste, 2 m DEM; Maanmittauslaitoksen pistepilviaineisto 7/2016. Tunnetut muinaisjäännökset punaisena pisteenä.



3.1. Maastokuvaukset ja valokuvat



Kuva 1. Tarkistusalue 1, Pirttisaari, kortteli kuvattu lounaaseen, pieni kalliainen saari, kivikkoiset soistuneet rannat.



Kuva 2. Tarkistusalue 2, korttelit Iso-Janakan itäpuolella, kuvattuna veneestä itään. Kalliainen ranta, varttunutta kasvatusmetsikköä.



Kuva 3. Tarkistusalue 2, kortteli Janakanniemellä kuvattu lounaaseen. Jyrkä kivinen rinne, varttunutta kasvatusmetsää.



Kuva 4. Tarkistusalue 3, eteläinen kortteli kuvattu koilliseen lammelle päin. Kallioinen tasanne, kivinen rinne, tuoreehko kangas.



Kuva 5. Tarkistusalue 4, eteläinen kortteli kuvattu lounaaseen. Kivikkoinen loiva rinne, nuorta kasvatusmetsää, soistunut ranta.



Kuva 6. Tarkistusalue 5, pohjoinen kortteli kuvattu pohjoiseen. Hiekkainen rinne, harjujakso. Muut kuvat alueesta 5 muinaisjäännöskohteen 2 kuvauksessa.



Kuva 7. Tarkastuskohde 6 kuvattu länteen, jyrkkä kivinen rinne, taimikkoa ja varttunutta kasvatusmetsää, soistunut rantavyöhyke.



Kuva 8. Tarkastuskohde 7, kuvattuna luoteeseen. Soistuneen rantavyöhykkeen yläpuolella on n. 4 metriä korkea kalliojyrkäne. Varttunutta kasvatusmetsää, paikoitellen vanhoja puita.



Kuva 9. Tarkistusalue 8, koillinen kortteli. Tasainen hiesualue, tiheää nuorta metsää, rehevää maaperää.



Kuva 10. Tarkistusalue 8, lounainen kortteli luoteeseen. Loiva rinne, pakettipeltoa ja nuorta metsää, maaperä hiesua.



Kuva 11. Tarkistusalue 9. Kalliota korttelin pohjoisosassa. Muut kuvat kohteen 3 kohdekuvauksessa.



Kuva 12. Tarkistusalue 10, näkymä kalliolta järvelle lounaaseen. Muut kuvat tarkistusalueista 10 ja 11 kohteiden 4 ja 5 kohdekuvauksissa.



4. Alueen aiempi maankäyttö

Seudun mesoliittinen asutus sijoittui kauemmas kaavan alueesta Muinais-Päijänteen rantavyöhykkeelle. Veden pinnan laskun jälkeen neoliittinen asutus keskittyi hankealueen länsiosaan siellä olevan harjun liepeille. Varhaisesta historiallisesta asutuksesta ei toistaiseksi ole tietoa. Etelä-Konneveden saaria käytettiin kaskimaina. Kiinteä asutus syntyi todennäköisesti jo 1500 – 1600-luvuilla. Alueelle on merkitty useita taloja ja torppia vuosien 1842-45 pitäjänkartoilte.



Kartta 4. Ote vuoden 1844 pitäjänkartasta, alueen kaakkoisosa. Lähellä yläreunaa näkyy Rantalalan taloryhmä, keskellä Savonjoensuun kohdalla on kaksi torppaa. *Geograf karta öfver Rautalampi Socken uti Kuopio Län, G. Thilén 1842-44.*



5. Tulokset

Inventoinnissa tarkastettiin neljä tunnettua/mahdollista muinaisjäänkökohdetta, joista kohde 1 Aittosalmi kal-liomaalaus (mj-tunnus 1000023487) osoittautui aidoksi punamultamaalaukseksi ja sikäli mielenkiintoiseksi, että ristikuvio on tehty ilmeisesti vanhemman maalauksen päälle. Kohteen 2 Syrjänhiekkan (mj-tunnus 1000004969) osalta todettiin, että kivikautinen asuinpaikka ei ulotu kaava-alueelle. Kohteet Paskolahti (mj-tunnus 1000004999) ja Personlampi (mj-tunnus 1000023713) ehdotetaan poistettaviksi rekisteristä. Tarkis-tusalueelta 10 löytyi uusi kulttuuriperintökohde, joka on vanha rajamerkki ja sen lähellä oleva kivilatomus.

Kaavalla ei ole vaikutusta tarkastettuihin muinaisjäänkökohteisiin.

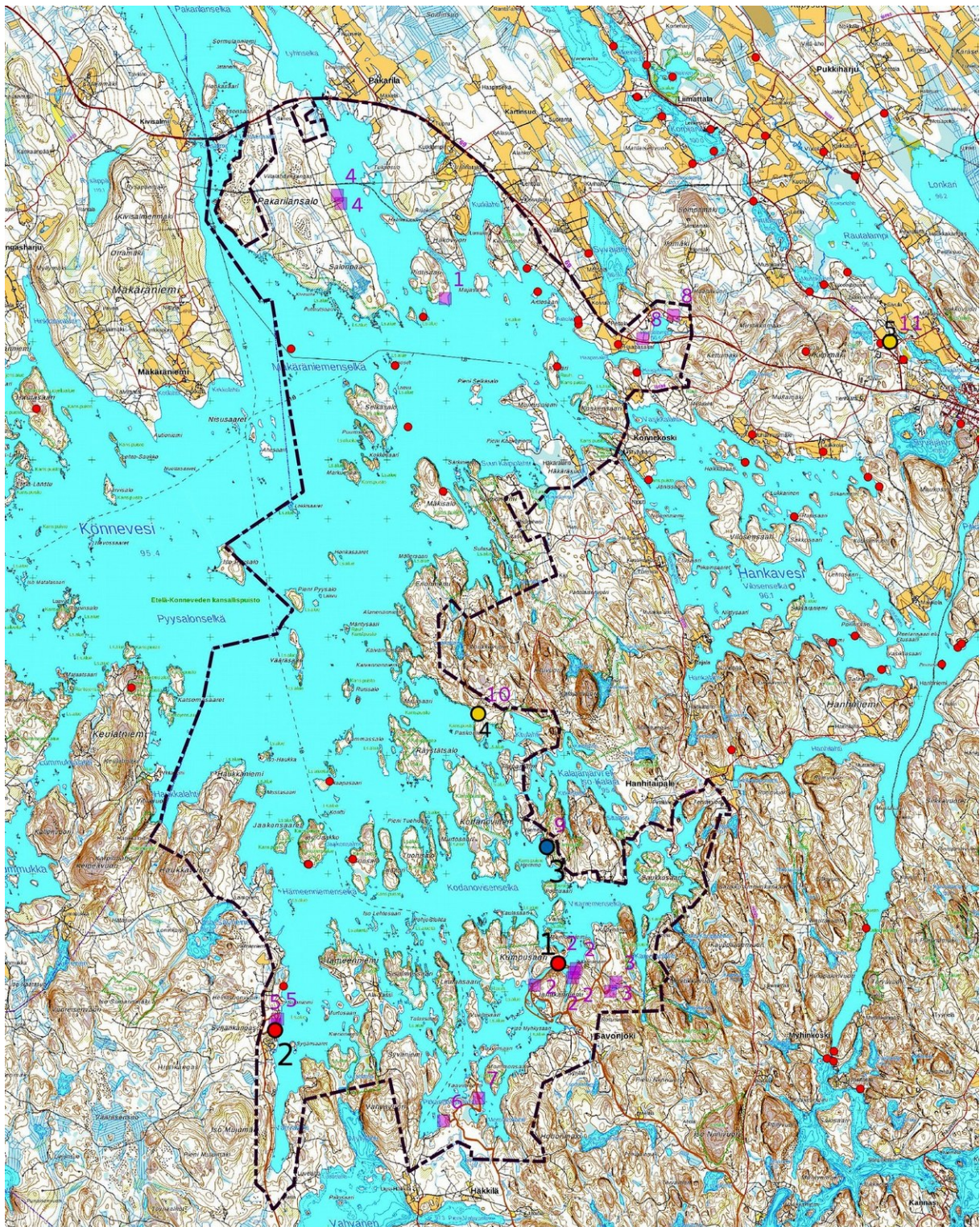
Lestijärvellä, 22.8.2016

Hans - Peter Schulz

Hans-Peter Schulz

Jaana Itäpalo

Jaana Itäpalo



Kartta 5. Kohteet 1 – 5. Iso punainen piste = muinaisjännöskohde, sininen piste = kulttuuriperintökohteet, keltainen piste = poistettaviksi ehdotetut kohteet. Tunnetut muut muinaisjännöskohdeet pienenä punaisena pisteenä, tarkistusalueet violettina neliönä, hankealueen raja merkitty katkoviivalla. Maanmittauslaitoksen peruskarttarasteri 1: 20 000, 8/2016.



6. Kohdehakemisto

| Kohde | sivu | tyyppi/ tyypin tarkenne | ajoitus | lkm | rauh.lk | status |
|-------------------------|------|--|----------------------------------|-----|---------|--------|
| 1. Aittosalmi Ristikivi | 13 | taide , muistomerkit kalliomaalaukset | historiallinen ? + vanhempi ? | 1 | 2 | MJ |
| 2. Syrjänhiekkä | 16 | asuinpaikat | kivikausi | 1 | 2 | MJ |
| 3. Niemelä etelä | 18 | kivilatomukset | uusi aika | 2 | | KP |
| 4. Paskolahti | 20 | löytöpaikka, luonnollinen | - | 1 | | M |
| 5. Personlampi | 22 | maakuopat | resentti | 3 | | M |

Taulukko. Status: U uusi muinaisjäännöskohde/löytöpaikka, MJ tunnettu muinaisjäännöskohde, KP muu kulttuuriperintökohde, M muu havainto

7. Kohdetiedot

1. Aittosalmi Ristikivi

(Ristikivi on paikallisten käyttämä nimitys)

Mj-rekisteri:

Laji:

Tyyppi:

Tyyppin tarkenne:

Ajoitus yleinen:

Lukumäärä:

Rauhoitusluokkaehdotus:

1000023587

kiinteä muinaisjäännös

taide , muistomerkit

kalliomaalaukset

ajoittamaton (historiallinen ? + vanhempi)

1

2

Paikkatiedot:

Karttanumerot:

TM35-lehtijako

vanha yleislehtijako

Koordinaatit:

N4443L

3223 08

P: 6934475 I: 483900

z 95-97 m mpy

koord.selite:

gps-mittaus

Inventointimenetelmät:

pintahavainnointi, mittaukset veneestä

Aiemmat löydöt:

-

Inventointilöydöt:

-

Aiemmat tutkimukset:

-

Maastotiedot: Kohde sijaitsee Rautalammin keskustasta 11,9 km lounaaseen Aittosalmen pohjoispäässä Kumpusaaren itälaidalla. Rantavedessä on noin 3,5 m korkea, 4,5 m pitkä ja 2,5 m leveä siirtolohkare, joka on haljennut aivan pystysuunnassa, itäpuolella yläpäässä on pieni lipare. Veden syvyys lohokareen itäpuolella oli inventointihetkellä 1 m.

Kuvaus: Lohkareen halkeamispiennalle on maalattu punamultamaalilla 1,4 m korkea ja 1 m leveä risti. Maali on läpikuultavaa, sen alla olevat mineraalikerrokset kuuluvat läpi, ja ovat ilmeisesti ohuen silikaattikerroksen peittossa. Inventointiajankohtana risti sijaitsi n. 30 cm vedenpinnan yläpuolella. Ristimaalaus on jossain vaiheessa puhdistettu jäkäläkerroksesta vaakasakaroiden päitä lukuun ottamatta. Sen jälkeen on jonkin verran kasvanut jäkälää puhdistetulle alueelle. Kiven keskialueella on havaittavissa runsaasti hiushalkeamia, mikä viittaa siihen, että pinta on mahdollisesti kuumennettu ennen ristin tekemistä, mutta se olisi mahdollista varmistaa vain analysilla. Valospektrianalyysi viittaa siihen, että risti on tehty vanhemman maalauksen päällä (ks. sivu 15).

Vaikutusten arvio: Kaava ei vaikuttaa muinaisjäännökseen.



Siirtolohkare kuvattu pohjoiseen, sivulta lohkeamispinnassa maalaus on vain heikosti havaittavissa



Maalaus kuvattu länteen auringon valon osuessa siihen kohtisuoraa.



Valospektrianalyysi, näkyvässä oleva taajuus 450 – 465 Thz (n. 680 – 710 nm).

Ristin sakaroiden reunat ovat vielä melko selkeäpiirteisiä ja suoria, vaikka osa väripigmentistä on jo hävinnyt, pääosin kiven pinnan rapautumisen takia. Lisäksi erottuu selkeitä juovia, jotka eivät kuulu ristiin: melko pystysuora viiva vasemman sakaran kohdalla, heikko poikittaisviiva oikean sakaran yläpuolella, kaarevia kuvioita sen alapuolella sekä kaksi läiskää ristin alapuolella. Näissä kuvioissa on huomattavasti vähemmän väripigmenttiä, mikä viittaa siihen, että ne ovat vanhempia kuin ristimaalaus.

Maalausten ikää ei pystytty määrittämään; ristikuvio kuitenkin viittaa historialliseen aikaan, mutta sen alla olevan kuvion ikä on epäselvä.



Kohde 1. Muut tarkistusalueet vihreänä. Maanmittauslaitoksen peruskarttarasteri 1:20 000, 8/2016, mk n. 1:5 000.

2. Syrjänhiekkä

Mj-rekisteri:

1000004969
Laji: kiinteä muinaisjäännös
Tyyppi: asuinpaikat
Tyyppin tarkenne:
Ajoitus yleinen: kivikausi
Lukumäärä: 1
Rauhoitusluokkaehdotus: 2

Paikkatiedot:

Karttanumerot: N4443L
TM35-lehtijako: 3223 05
vanha yleislehtijako: P: 6933345 I: 479107
Koordinaatit: z 95-100 m mpy
koord.selite: gps-mittaus
Inventointimenetelmät: pintahavainnointi, koekuopitus
Aiemmat löydöt: KM 35589
Inventointilöydöt: -
Aiemmat tutkimukset: Inventointi P. Pesonen 2005

Maastotiedot: Kohde sijaitsee Rautalammen keskustasta 16,2 km lounaaseen hiekkaisen rantatörmän yläpuolella, mökin piha-alueella, tarkistusalue sijaitsee mökkitontin pohjoispuolella n. 3 m sitä korkeammalla terrassilla, joka on pääosin avohakattu.

Kuvaus:

Mj-rekisterin kuvaus:

Syrjänhiekan kivikautinen asuinpaikka sijaitsee Etelä-Konneveden länsirannalla, Syrjän talosta 280 m pohjoiskoilliseen. Paikalle on hiekkapoukamaan hiljakkoin rakennettu kesämökki kohdalle, jossa jyrkähkö hiekkaharjanne laskeutuu matalaksi rantaterassiksi. Mökin edustan myllerretystä maasta on löytynyt



hienon hiekan seasta muutamia kvartseja n. 15 m rannasta mökin pohjois- ja eteläpuolelta. Topografian perusteella asuinpaikka voi hyvin jatkua ainakin pohjoisen suuntaan, jossa on n. 3 metriä korkea törmä
Inventointi 2016: Inventoinnissa koekuopitettiin ylempi törmä pohjoiseen korttelin saakka, joka oli rakennettu. Koekuopissa, maan pinnassa ja tuulenskaadoissa ei havaittu asuinpaikan merkkejä ylemmällä terassilla.

Vaikutusten arvio: Kaava ei vaikuttaa muinaisjäännökseen.



Ylempi terassi asuinpaikan/mökkitontin pohjoispuolella kuvattu kaakkoon.



Tyypillinen maannos ylemmällä terassilla, huuhtoutumis- ja rikastumis-kerrokset ovat ohuita, niiden alla karkeaa ruskehtavaa hiekkaa.



Kohde 2. Tarkistusalue vihreänä, koekuopat keltaisena neliönä. MML:n peruskarttarasteri mk 1:20 000. Mk n. 1:2 500.

3. Niemelä etelä

| | |
|-------------------------|---------------------------------------|
| Mj-rekisteri: | - |
| Laji: | kulttuuriperintökohde |
| Tyyppi: | kivilatomukset |
| Tyyppin tarkenne: | rajamerkit, muut latomukset |
| Ajoitus yleinen: | uusi aika |
| Lukumäärä: | 2 |
| Rauhoitusluokkaehdotus: | - |
| Paikkatiedot: | |
| Karttanumerot: | |
| TM35-lehtijako | N4443L |
| vanha yleislehtijako | 3223 09 |
| Koordinaatit: | P: 6936446 I: 483707 z 95-97 m mpy |
| koord.selite: | gps-mittaus |
| Inventointimenetelmät: | pintahavainnointi |
| Aiemmat löydöt: | - |
| Inventointilöydöt: | - |
| Aiemmat tutkimukset: | - |

Maastotiedot: Kohde sijaitsee Rautalammin keskustasta 10,6 km lounaaseen kallioiden niemien eteläreunalla. Alueella on ollut kaksi rakennusta, jotka on purettu.

Kuvaus: Veden rajassa on rajamerkki 1 x 1 m:n kokoisella jalustalla, joka on jo pitkälti kasvanut umpeen, keskellä on 25 cm korkea pystykivi, johon on hakattu no. 11. Alustan reunalla kasvaa yli 25 cm paksu mänty. Kohde ei sijaitse nykyisellä rajalla, eikä myöskään vanhoista kartoista löytynyt lähellä olevaa rajaa.

Rajamerkistä 5 m itään on ison maakiven päällä pyöreä, halkaisijaltaan 60 cm oleva kivilatomus, joka on paksun jäkäläkerroksen peittämä.

Vaikutuksen arvio: Ei vaikutusta.



Rajamerkki kuvattu ylhäältä.



Kivilatomus kuvattu itään.



Kohde 3. Tarkistusalue vihreänä. MML:n peruskarttarasteri 1:20 000. Mk n. 1:5 000.

4. Paskolahti

| | |
|-------------------------|-------------------------------|
| Mj-rekisteri: | 1000004999 |
| Laji: | - |
| Tyyppi: | - |
| Tyyppin tarkenne: | - |
| Ajoitus yleinen: | - |
| Lukumäärä: | 1 |
| Rauhoitusluokkaehdotus: | - (ehdotetaan poistettavaksi) |

Paikkatiedot:

| | |
|------------------------|----------------------|
| Karttanumerot: | |
| TM35-lehtijako | N4443L |
| vanha yleislehtijako | 3223 09 |
| Koordinaatit: | P: 6933345 I: 479107 |
| koord.selite: | z 95 m mpy |
| Inventointimenetelmät: | gps-mittaus |
| Aiemmat löydöt: | pintahavainnointi |
| Inventointilöydöt: | KM 33702 |
| Aiemmat tutkimukset: | - |

Maastotiedot: Kohde sijaitsee Rautalammin keskustasta 10,3 km länsilounaaseen jyrkän kivikkoisen rinteiden rantavyöhykkeellä, huuhtoutunut rantakivikko, kivinen lahdenpohjukka, jossa on liejua/mutaa.

Kuvaus:

Mj-rekisterin kuvaus:
Mahdollinen kivikautinen asuinpaikka sijaitsee Etelä-Konneveden rannalla, Paskoniemen luoteiskainalossa pienessä lahdelmassa. Löydöt on kerätty hiekkarannalta, matalasta rantavedestä.



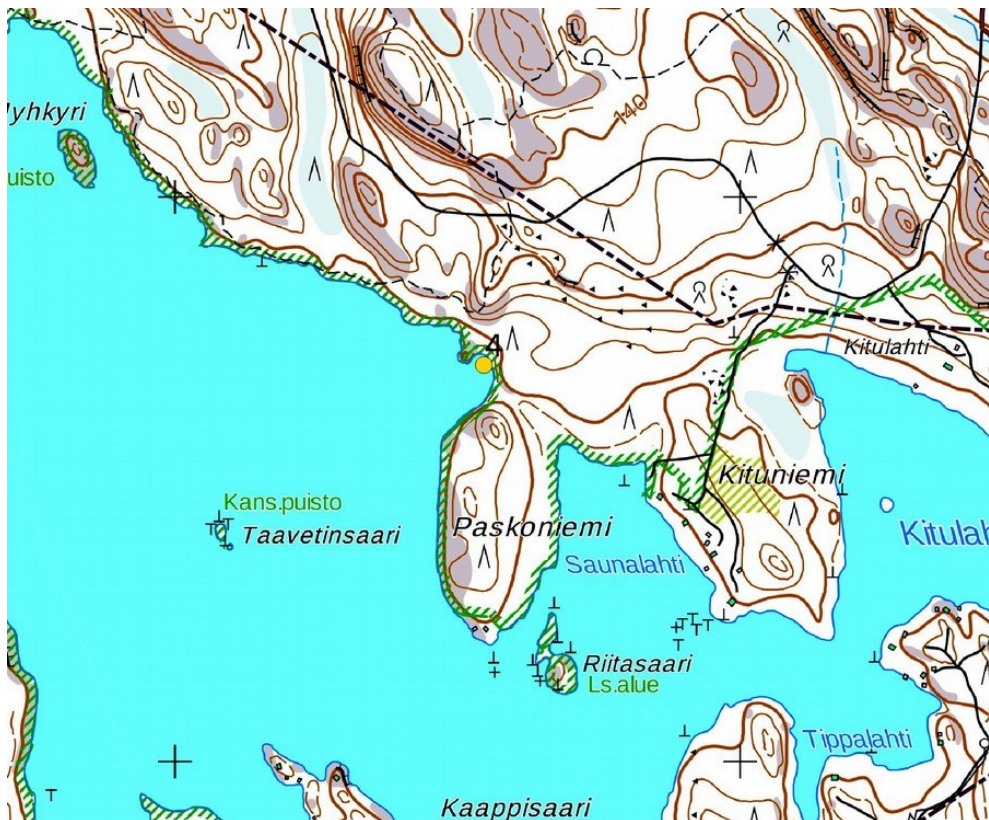
Inventointi 2016: Alueella ei ole hiekkarantaa, vaan melko mutaista kivikkoa. Rantavedessä oli useita luonnollisia kvartseja.



Paskolahti kuvattu itään.



Rantavedestä poimittuja luonnollisia kvartseja.



Kohde 4. Maanmittauslaitoksen peruskarttarasteri 1:20 000; mk n. 1:5 000.

5. Personlampi

| | |
|-------------------------|-------------------------------|
| Mj-rekisteri: | 1000023713 |
| Laji: | - |
| Tyyppi: | kivi- ja maarakenteet |
| Tyyppin tarkenne: | maakuopat |
| Ajoitus yleinen: | resentti |
| Lukumäärä: | 3 ? |
| Rauhoitusluokkaehdotus: | - (ehdotetaan poistettavaksi) |

Paikkatiedot:

| | |
|------------------------|--------------------------------|
| Karttanumerot: | N44434R |
| TM35-lehtijako | 3223 09 |
| vanha yleislehtijako | P: 6945001 I: 489517 |
| Koordinaatit: | z 110-115 m mpy |
| koord.selite: | gps-mittaus |
| Inventointimenetelmät: | pintahavainnointi, koekuopitus |
| Aiemmat löydöt: | - |
| Inventointilöydöt: | - |
| Aiemmat tutkimukset: | Inventointi S.Vaneeckhout 2014 |

Maastotiedot: Kohde sijaitsee Rautalammin keskustasta 2,6 km luoteeseen tasaisella hiekkakankaalla maantien molemmin puolin.

Kuvaus:

Mj-rekisterin kuvaus: Kohteessa on yhteensä kolme maakuoppaa pellon kummallakin puolella, mäntykan-
kaalla. Ne ovat halkaisijaltaan 1-2 metrin kokoisia ja 0,5-1 metriä syviä. Kuopissa ei erotu selviä valjeja. Mah-

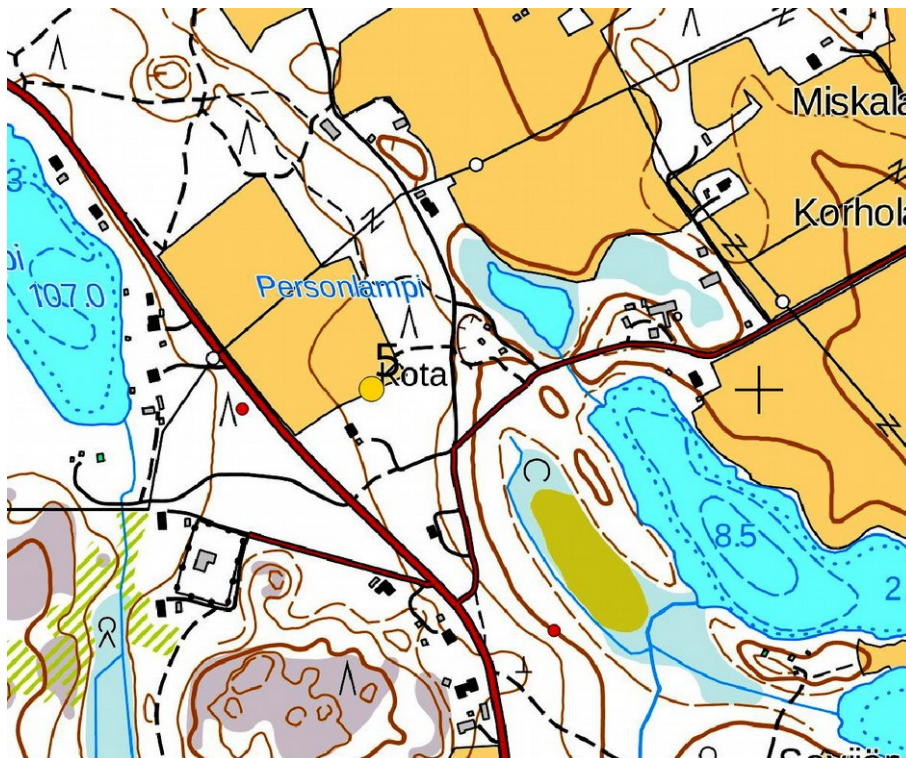


dollisesti kuoppia on ollut myös nykyisen pellon alueella.

Inventointi 2016: Pellon kaakkoispuolinen alue on joskus miltei kokonaan kuorittu ja tasoitettu mm. sen perusteella, että huuhtoutumiskerrosta ei havaittu. Laajemman sorakuopan luoteispuolella oli muutamia matalia resentejä kuoppia. Aiemmissa tiedoissa mainittuja 0,5 – 1 metrin syvyisiä kuoppia ei havaittu alueella. Tien länsipuolelta ei löytynyt kuoppaa ilmoitetun koordinaattipisteen läheisyydestä, ja voi olla että se on tuhoutunut siinä yhteydessä, kun sinne on kaivettu maakaapeli, lähellä on myös uusi muuntaja-asema.



Alue, minne on merkitty kaksi maakuoppaa inventointikertomuksessa 2014.



Kohde 5. Punainen piste on tien länsipuolisen kuopan koordinaatit. MML:n peruskarttarasteri 1:20 000, mk n. 1:5 000.



9. Aineistoluettelo

Digitaalinen aineisto:

Geologian tutkimuskeskus,
<http://gtkdata.gtk.fi/Maankamara/index.html>

Jyväskylän yliopiston julkaisuarkisto, <http://www.vanhakartta.fi/>

Maanmittauslaitos, avoimien aineistojen tiedostopalvelu,
<https://tiedostopalvelu.maanmittauslaitos.fi/tp/kartta>

Maanmittauslaitos,
<http://vanhatpainetutkartat.maanmittauslaitos.fi/>

Museovirasto: Kulttuuriympäristön rekisteriportaali, muinaisjäännösrekisteri ja Kulttuuriympäristön tutkimusraportit arkeologia, Rautalampi:
<http://kulttuuriymparisto.nba.fi/netsovellus/rekisteriportaali/portti/default.aspx>