

Sotkamo 2016

Tipasjärven ranta-asemakaavan laajennus
- arkeologinen inventointi



Hans-Peter Schulz ja Jaana Itäpalo 18.8.2016

Kansikuva: Lypsniemen tervahaudan halssi



KESKI-POHJANMAAN ARKEOLOGIAPALVELU



Perustiedot

Inventointialue: Ranta-asemakaavan laajennus Ison Tipasjärven pohjoispuolella ja Kangaslammella Sotkamon keskustasta 37,5 -41,7 km kaakkoon

Tilaaja: KimmoKaava T:mi

Inventoinnin laji: osainventointi

Kenttätöaika: 1. - 2.8.2016, yhteensä 1,5 kenttätöpäivää

Karttanumerot: TM35-lehtijako, Q5322L
vanha yleislehtijako, 4322 12

Korkeus: n. 193 – 215 m mpy

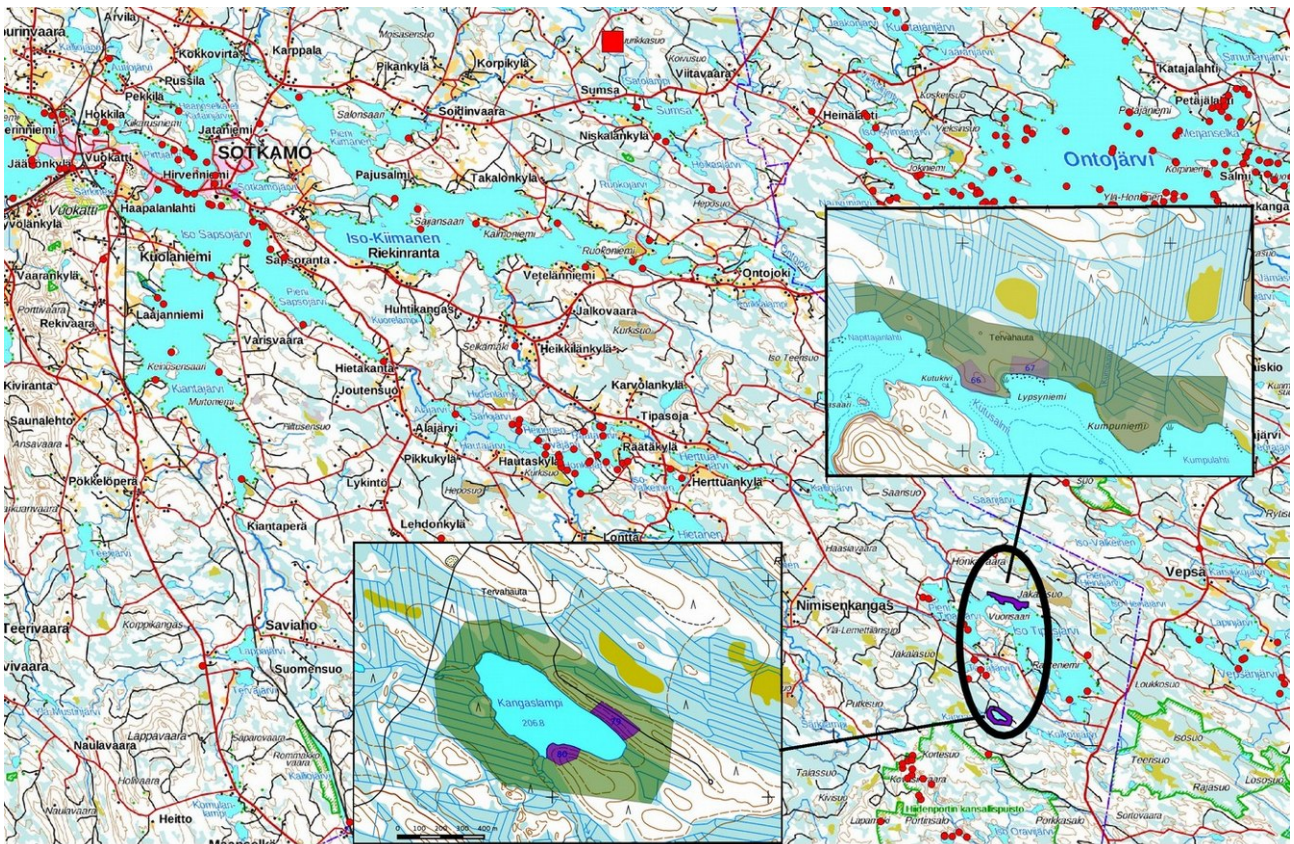
Koordinaattijärjestelmä: ETRS-TM35 FIN -tasokoordinaatisto

Kopio raportista: Museoviraston arkisto (digitaalinen ja paperikopio), Kainuun museo (digitaalinen kopio)

Aiemmat löydöt: -

Inventointilöydöt: -

Aiemmat tutkimukset: Inventointi E. Suominen 1993, tarkastus E. Suominen 2013.

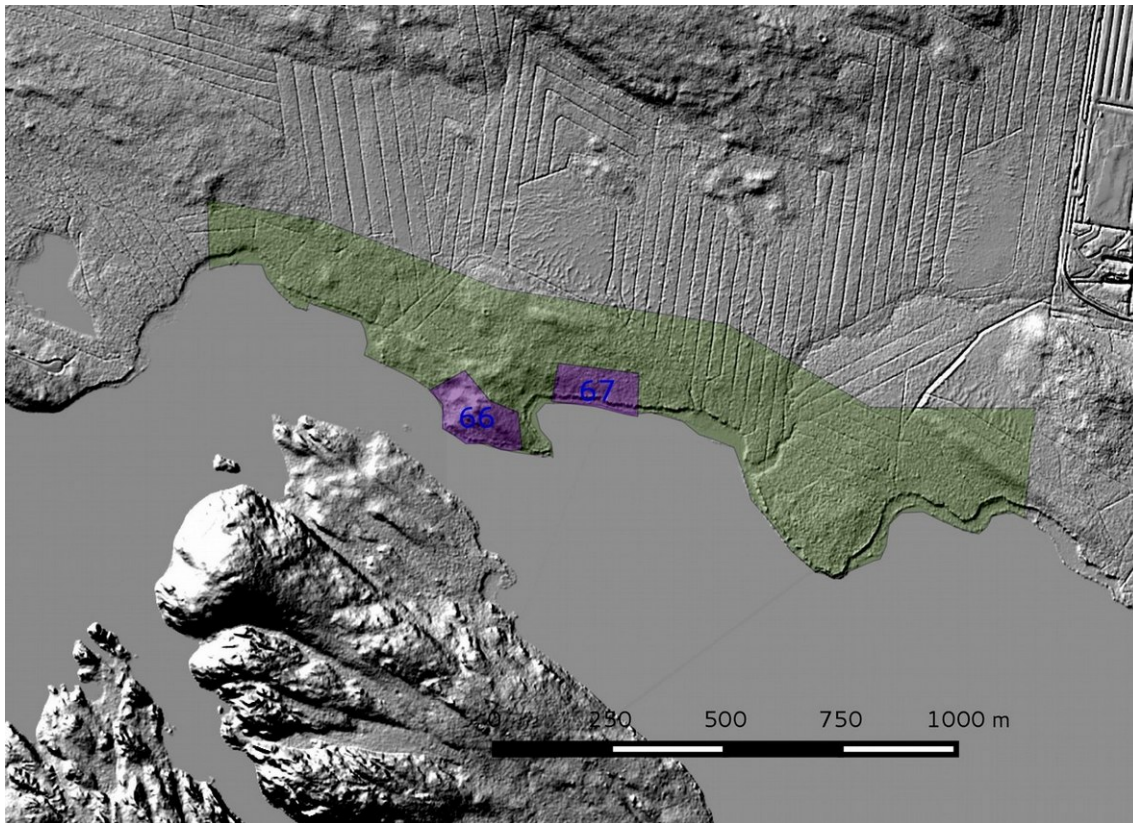


Kartta 1. Kohdealueen sijainti. Maanmittauslaitoksen maastokarttarasterit 1: 250 000, kohdealue mustana ympyränä, tunnetut muinaisjäännökset punaisena pisteenä, kartat 1:20 000, kaava-alueet vihreänä ja korttelit violetina; 7/2016.

Inventoinnin lähtökohdat ja menetelmät

Ranta-asemakaavan laajennus käsittää kaksi aluetta Ison Tipasjärven pohjoispuolella ja Kangaslammella Sotkamon keskustasta 37,5 -41,7 km kaakkoon. Molempien pinta-ala on noin 47 ha. Pienen Tipasjärven Olkiniemeltä, Ison Tipasjärven kaava-alueelta n. 1,8 km lounaaseen, tunnetaan 3 muinaisjäännöstä, jotka ovat Olkiniemi NE kivikautinen asuinpaikka (mj-tunnus 765010114), Olkiniemi E maakuopat (mj-tunnus 765010115) sekä Olkiniemi 3 tervahauta (mj-tunnus 1000022109).

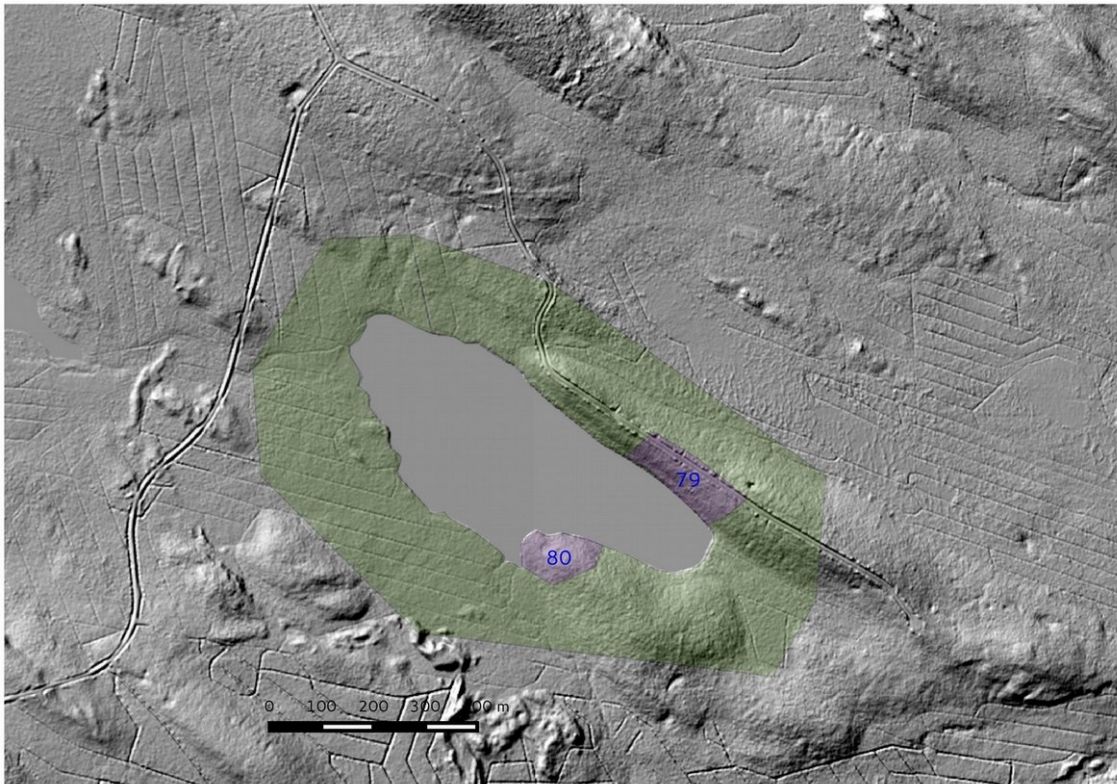
Esiselvityksessä arvioitiin lähiseudulla aikaisemmin tehtyjen arkeologisten selvitysten tulokset. Lisäksi käytettiin GTK:n kallio- ja maaperäkartoja, Maanmittauslaitoksen ortoilmakuvia sekä laserkeilausaineiston pistepilviaineistoa. Maastoinventointi perustui pääosin pintahavainnointiin, koekuoppia tehtiin muutama alueen pohjoisreunalta löytyneen tervahaudan kohdalla. Alue on pääosin tasaista hyvin kivistä pohjamoorenia, rantavyöhyke on huuhtoutunutta kivikkoa ja paikoitellen soistunut.



Kartta 2. Ison Tipasjärven alue, viinonvalvarjoste, MML:n laserkeilaus viinonvalvarjoste DEM 2 m, 8/2016. Kaava-alue vihreänä, korttelit violettina.



Kartta 3. Ison Tipasjärven alue. Ortoilmakuva; Maanmittauslaitoksen ortokuvat 8/2016 >wms-server <http://tiles.kartat.kapsi.fi/ortokuva?>



Kartta 4. Kangaslammen alue, vinovalvarjoste, MML:n laserkeilaus vinovalvarjoste DEM 2 m, 8/2016. Kaava-alue vihreänä, korttelit violetina.



Kartta 5. Kangaslammen alue. Ortoilmakuva; Maanmittauslaitoksen ortokuvat 8/2016 >wms-server <http://tiles.kartat.kapsi.fi/ortokuva?>



Kuva 1. Ison Tipasjärven Lypsyniemi kuvattu koilliseen. Loiva rinne, eri-ikäistä kasvatusmetsää, ranta kivinen ja paikoitellen soistunut.



Kuva 2. Kangaslampi, korttelin 79 kaakkoisalue kuvattu länteen. Loiva kivinen rinne, kivinen ranta, nuorta kasvatusmetsikköä.



Kuva 3. Kangaslampi, korttelin 80 rantavyöhyke kuvattu länteen. Loiva kivinen rinne, varttunutta kasvatusmetsikköä.



Tulokset

Inventoinnissa löytyi yksi muinaisjäännöskohde, Lypsyniemi tervahauta. Kaavalla ei ole vaikutusta muinaisjäännökseen.

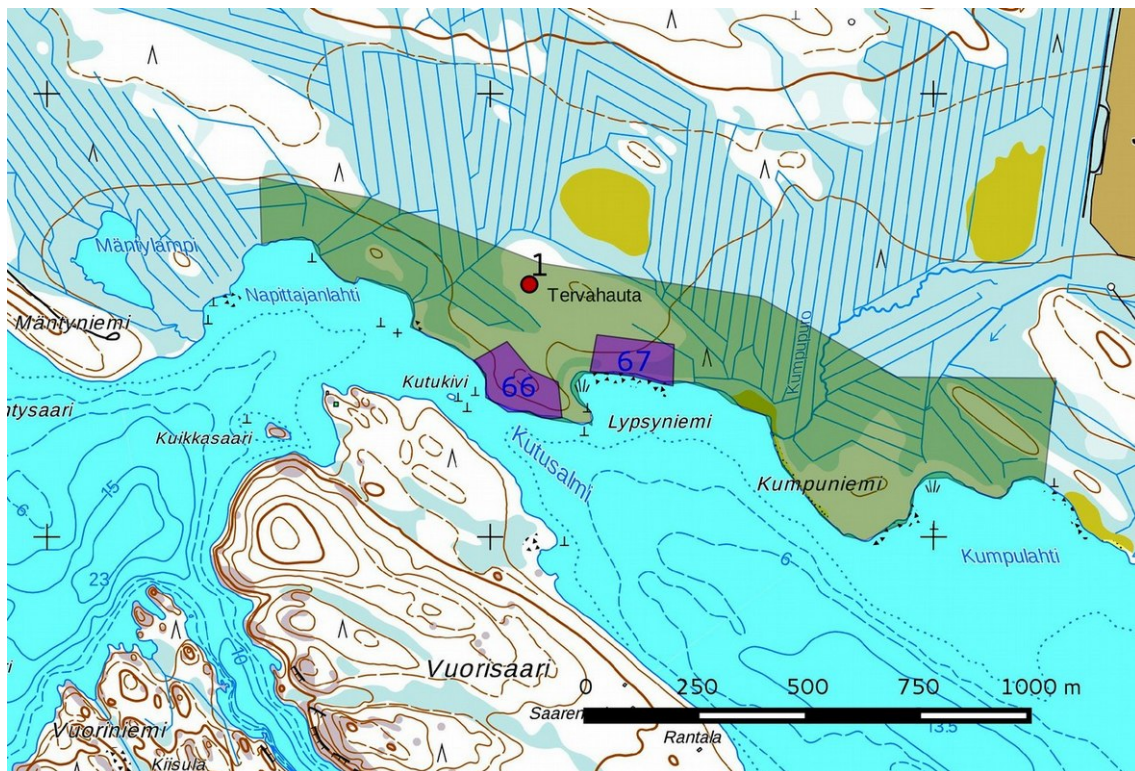
Lestijärvellä, 18.8.2016

Hans - Peter Schulz

Hans-Peter Schulz

Jaana Itäpalo

Jaana Itäpalo



Kartta 6 Kohde 1 (punainen piste); kaava-alue vihreänä, korttelit violettina. Maanmittauslaitoksen peruskarttarasteri 1:20 000, 8/2016.

Kohdetiedot

1. Lypsyniemi

<i>Mj-rekisteri:</i>	-
<i>Laji:</i>	kiinteä muinaisjäännös
<i>Tyyppi:</i>	työ- ja valmistuspaikat
<i>Tyyppin tarkenne:</i>	tervahaudat
<i>Ajoitus yleinen:</i>	uusi aika
<i>Lukumäärä:</i>	1
<i>Rauhoitusluokkaehdotus:</i>	2
<i>Paikkatiedot:</i>	
<i>Karttanumerot:</i>	
TM35-lehtijako	Q5322L
vanha yleislehtijako	4322 12



Koordinaatit: P: 7094571 I: 602089
z 197 m mpy
koord.selite: gps-mittaus
Inventointimenetelmät: pintahavainnointi, koepistot

Maastotiedot: Matala moreeniharjanne, loiva kivikkoinen lounaisrinne, nuorta kasvatusmetsikköä.

Kuvaus: Paikalla on tervahauta, halkaisija 15 m, kuopan halkaisija 10 m ja syvyys 0,9 m. Halssi suuntautuu lounaaseen, pituus 3 m ja syvyys 1,8 m. Haudan päällä kasvaa nuoria mäntyjä.

Vaikutusten arvio: Ei vaikutusta, kohde sijaitsee kaava-alueen pohjoisreunassa, johon ei kohdistu maankäytön muutosta.



Tervahauta kuvattu itään.

Aineistoluettelo

Digitaalinen aineisto:

Geologian tutkimuskeskus,
<http://gtkdata.gtk.fi/Maankamara/index.html>

Jyväskylän yliopiston julkaisuarkisto, <http://www.vanhakartta.fi/>

Maanmittauslaitos, avoimien aineistojen tiedostopalvelu,
<https://tiedostopalvelu.maanmittauslaitos.fi/tp/kartta>

Maanmittauslaitos,
<http://vanhatpainetutkartat.maanmittauslaitos.fi/>

Museovirasto: Kulttuuriympäristön rekisteriportaali, muinaisjäännösrekisteri ja Kulttuuriympäristön tutkimusraportit arkeologia, Sotkamo
<http://kulttuuriymparisto.nba.fi/netsovellus/rekisteriportaali/portti/default.aspx>