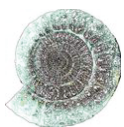


Turku 2016

Turun lentokentän osayleiskaavan
arkeologinen inventointi



Tapani Rostedt 27.04.2016



KESKI-POHJANMAAN ARKEOLOGIAPALVELU



Tiivistelmä

Keski-Pohjanmaan Arkeologiapalvelu suoritti arkeologista inventointia Turun kaupungin pohjoisosassa lentokentän ympäristön osayleiskaavan suunnittelualueella. Työn tilaaja on Turun kaupunki. Työ tehtiin 11.4.-14.4.2016 yhteensä 4 kenttätyöpäivän aikana. Maastotyön suoritti FM Tapani Rostedt.

Hankealueella inventoitiin arkeologisesti potentiaaleja kohteita, painopiste oli varsinkin muuttuvan maankäytön alueilla.

Alueelta oli tiedossa kuusi tunnettua muinaisjäännöskohdetta, jotka tarkastettiin. Inventoinnissa löytyi 11 uutta muuksi kulttuuriympäristökohteeksi luokiteltavaa paikkaa, jotka suositellaan kaavan jatkosuunnittelussa ottamaan huomioon.



Sisällysluettelo

	S.
1. Perustiedot.....	3
2. Inventoinnin lähtökohdat ja menetelmät.....	4
2.1. Esiselvitys.....	5
2.2. Tutkimushistoria.....	6
2.3. Maastoinventointimenetelmistä.....	6
3. Geologia, topografia ja maisema.....	7
3.1. Maastokuvaukset ja valokuvat.....	8
4. Alueen esihistoriallinen maankäyttö.....	11
5. Alueen historiallisen ajan maankäyttö.....	15
6. Tulokset.....	16
7. Yleiskartta.....	17
8. Kohdehakemisto.....	18
9. Kohdetiedot.....	19
10. Aineistoluettelo.....	50

Kansikuva: Kuva 1. Näkymä lentokentän koilliskulmalta lentoasemalle päin. Länsikaakkoon.



1. Perustiedot

Inventointialue: Turun lentokentän ja sen ympäristön osayleiskaavan alue

Tilaaja: Turun kaupunki

Inventoinnin laji: osainventointi

Kenttätyöaika: 11.4.-14.4.2016, yht. 4 päivää

Karttanumerot: TM35-lehtijako, L3413A, L3413C, L3413D
vanha yleislehtijako, 1044 07, 1044 10

Korkeus: n. 30 – 55 m mpy

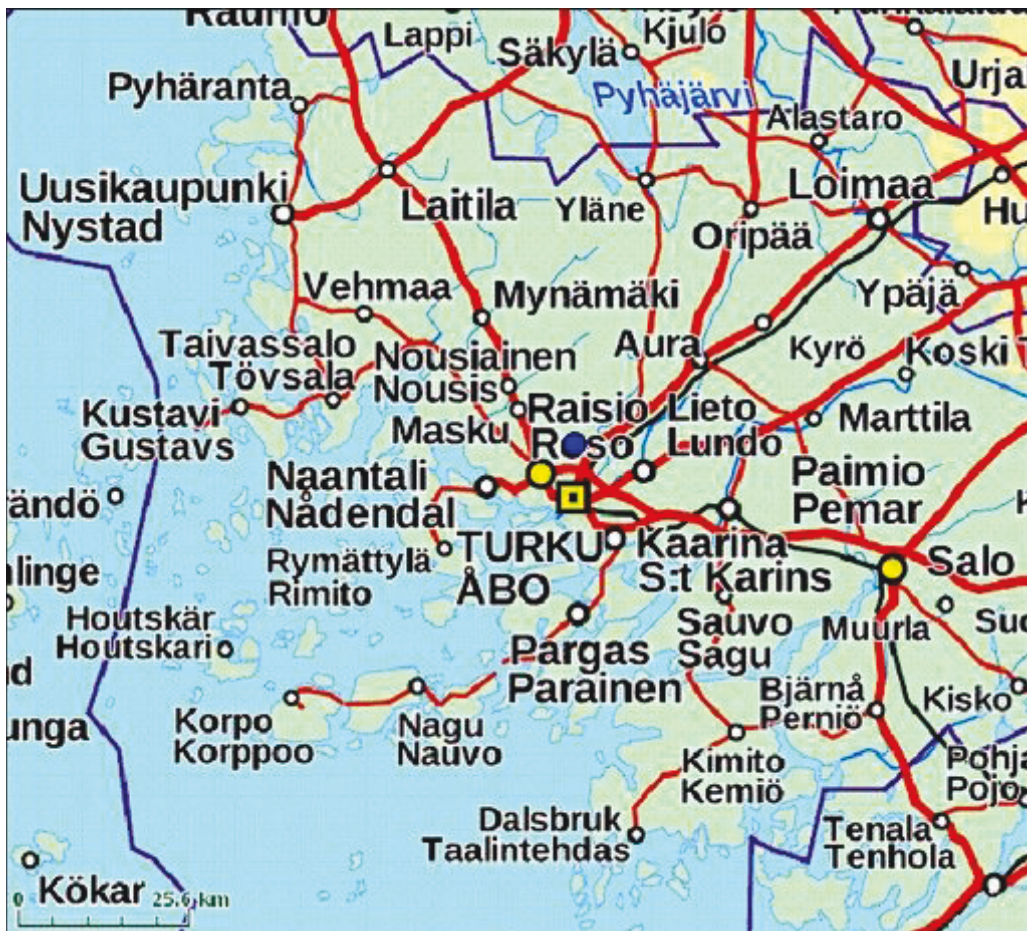
Koordinaattijärjestelmä: ETRS-TM35 FIN -tasokoordinaatisto

Kopio raportista: Museoviraston arkisto (digitaalinen ja paperikopio), Turun Museokeskus (digitaalinen)

Aiemmat löydöt: KM 15289, KM 15292, KM 17041, TMM 14194

Inventointilöydöt: -

Aiemmat tutkimukset: E-L Hirviluoto 1954 (inventointi)
V. Lehtosalo 1961 (inventointi)
E. Raike ja K. Lesell 2003 (inventointi)
A. Kehusmaa 2003 (inventointi ja kaivaus)
K. Lesell 2004 (kaivaus)
T. Rostedt ja T. Jussila 2011 (inventointi)



Kartta 1. Tarkastelualueen sijainti merkitty sinisellä ympyrällä. Taustakartta MML 04/2016.

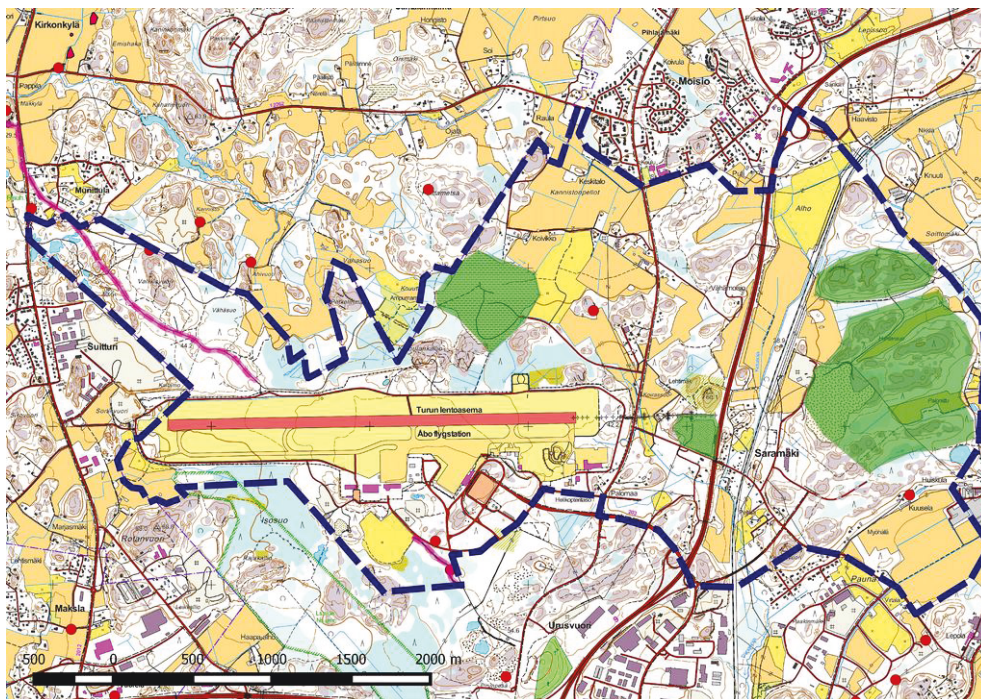


2. Inventoinnin lähtökohdat ja menetelmät

Ruskon kunta ja Turun kaupunki käynnistivät vuonna 2006 lentoasemaa ja sen lähiympäristöä koskevan osayleiskaavan valmistelun. Myöhemmin kaavahanke on eriytynyt kahdeksi Turun ja Ruskon aluetta koskevaksi hankkeeksi. Kaavatyö oli jonkin aikaa pysähtyksissä kunnes käynnistyi jälleen viranomaistyöneuvottelulla 10.11.2015. Tässä neuvottelussa Turun Museokeskuksen edustaja totesi, että suunniteltuun kaavatyöhön tulee sisällyttää arkeologinen inventointi. Koska arkeologisten kohteiden perusinventointi on Turussa kohdealuetta koskien tehty viimeksi vuonna 1961 ja koska alue sijaitsee tunnettujen muinaisjäännösten välittömässä läheisyydessä, voitiin katsoa inventointityön suorittaminen tarpeelliseksi. Tätä korostaa myös maankäytön ja arkeologisen tietämyksen jatkuva lisääntyminen. Turun lentokentän lähiympäristön suunnittelualueilla suoritettiin arkeologinen maastoinventointi Keski-Pohjanmaan Arkeologiapalvelun toimesta alkuvuodesta 2016.

Kohdealue sijaitsee Turun lentoaseman lähiympäristössä, lähinnä sen pohjois- etelä- ja itäpuolella, ja sen koko on noin 10,5 km². Muuttuvaa maankäyttöä ei olla osoittamassa koko kaava-alueelle, ja osa siitä on jo valmiiksi kaavoitettua ja rakennettua. Inventoinnin painopiste oli muuttuvan maankäytön alueilla, ts. alueilla joille kaavassa osoitetaan uutta rakentamista. Muita alueita käytiin läpi arkeologisesti potentiaalisilta alueiltaan. Lisäksi inventoinnissa tarkastettiin kaava-alueella sijaitsevat ennestään tunnetut muinaisjäännökset ja tarkastettiin silmänvaraisesti niiden säilyneisyys ja kunto. Tutkittavalta alueelta tunnettiin ennen inventointia kuusi arkeologista muinaisjäännökseksi tulkittavaa kohdetta.¹

Tässä selvityksessä etsittiin pääasiassa uusia muinaisjäännöksiä, mahdollisuuksien mukaan pyrittiin myös huomioimaan muita kulttuuriperintökohteita sekä ihmisen toiminnan seurauksena syntyneitä rakenteita ja muutoksia luonnonympäristössä, joilla voi olla merkitystä kokonaisuutensa saamiseen hankkeen vaikutuksista arkeologiseen kulttuuriperintöön.



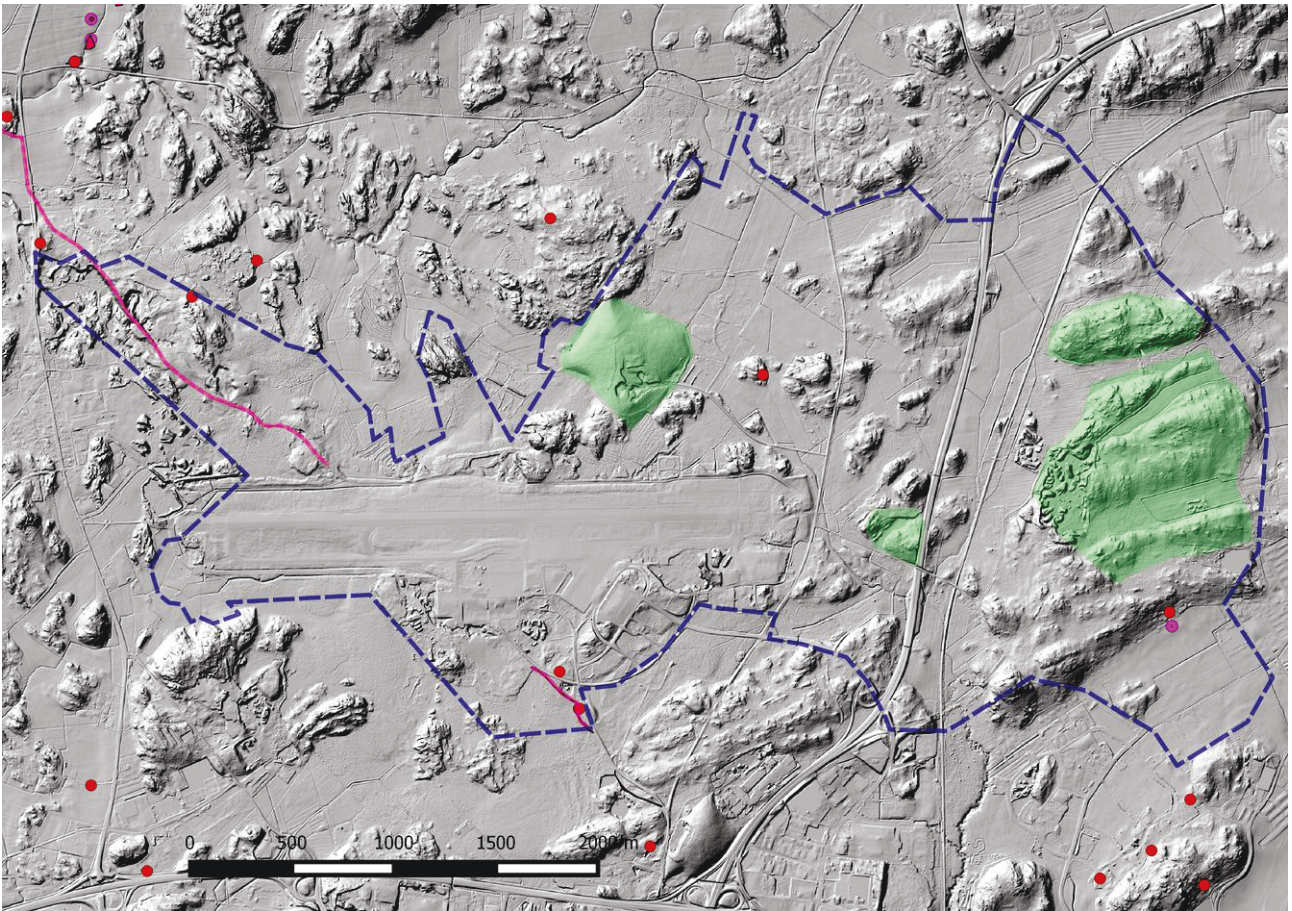
Kartta 2. Kaavan osoittama alue Turun kaupungin pohjoisosassa. Tunnetut muinaisjäännökset kaava-alueella ja sen välittömässä läheisyydessä on merkitty punaisina ympyröinä ja alueina (Pyhän Henrikin tie/Nunnapolku vaaleanpunaisella viivalla). Vihreät alueet eivät kuuluneet inventointiin. Taustakartta MML 04/2016.

¹ Aiemmat kohdetiedot Museoviraston kulttuuriympäristön rekisteriportaalin mukaan (luettu 25.3.2016), <http://kulttuuriymparisto.nba.fi/netsovellus/rekisteriportaali/portti/default.aspx>



2.1 Esiselvitys

Muinaisjäännösten paikallistaminen ja arviointi perustuu suunnittelualueella ja lähiseudulla aikaisemmin tehtyjen arkeologisten selvitysten tuloksiin. Näiden tietojen lisäksi esiselvityksessä käytettiin eri aineistoja, joiden avulla voidaan erottaa muinaisjäännösten sijainnin kannalta relevantit alueet. Esihistoriallisten kohteiden osalta kaukokartoituksessa keskeisiä aineistoja ovat GTK:n kallio- ja maaperäkartat, Maanmittauslaitoksen ortoilmakuvat, korkeusmallit sekä laserkeilausaineisto. Laserkeilausmenetelmä tuottaa tarkkaa tietoa kohteensa pinnanmuodoista, ja sen avulla voidaan paikantaa lähinnä erilaisia kuoppakohteita, kuten asumuspainanteita, tervahautoja ja hiilimiiluja tai isoja vallirakenteita. Historiallisen ajan kohteita etsittiin topografian, kirjallisuustietojen, perimätiedon, paikannimistön ja internetistä löytyvän historiallisen karttamateriaalin avulla, kuten pitäjänkarttojen, rajakarttojen, tie- ja liikennekarttojen, sotilas-karttojen tai myös alueesta laadittujen vanhimpien peruskarttojen avulla.



Kartta 3. Lidar-aineiston pohjalta havaittava korkeusmalli suunnittelualueesta. Vinovalo 2 metrin korkeusmallilla. Tunnetut muinaisjäännökset kohdealueella ja sen välittömässä läheisyydessä on merkitty punaisella. Alueet joilla on tehty raskaampia maansiirtotoimia ja/tai jotka eivät kuuluneet inventointiin, on merkitty vihreällä.



2.2. Tutkimushistoria

Käytävissä olevien tietojen perusteella Anni-Liisa Hirviluoto on suorittanut tutkittavan alueen yleisinventoinnin vuonna 1954 (Maaria). Myöhemmin inventointeja tutkimusalueella tai sen välittömässä läheisyydessä ovat tehneet ainakin V. Lehtosalo (1961) sekä E. Raike ja K. Lesell (2003). Arkeologisia kaivauksia Turun kaupungin alueella on tehty useita, niistä suurin osa ei kuitenkaan sijoitu tutkittavalle alueelle. Ainoat arkeologinen kaivaukset jotka tiettävästi on inventointialueella suoritettu on tehty kohteella Turun lentokenttä (mj numero 1000003167), siellä tarkempia tutkimuksia on tehty A. Kehusmaan (2003) ja K. Lesellin (2004) johdolla. Kohdealueella ja sen läheisyydessä on tehty useita yksittäisten kohteiden tarkastuskäyntejä, niistä mainittakoon Heljä Brusilan lukuisat tarkastukset 1900-luvun lopulla ja 2000-luvulla.

2.3. Maastoinventointimenetelmistä

Maastoinventoinnissa tarkastettiin kaavassa merkityt muuttuvan maankäytön alueet kattavasti. Vain muutamat loivapiirteiset alueet tasaisilla pelloilla ja suomaastossa jätettiin tutkimatta. Laajemmin kontrolloitiin maaperän ja topografian perusteella tyyppilliset muinaisjäännöspotentiaaliset alueet. Taustaselvityksen perusteella tasaisia soita oli relevanttia inventoida vain muutamilla valikoiduilla kohdilla, niitä esiintyy nyt tutkitulla alueella muutenkin vähän.

Tietoja aikaisemmin löydetyistä muinaisjäännöksistä käytettiin inventoinnissa hyväksi. Alueen alimmat osat sijaitsevat kivikautisilla korkeuksilla ja alueella sijaitsee korkeita kallioalueita, joille tiedetään lähialueilla rakennetun hautaraunioita. Vaikka inventointia suunniteltaessa oli tiedossa seudulle tyyppilliset muinaisjäännökset, ja niiden sijainti - etenkin korkeus meren pinnasta - koko alue käytiin läpi korkeimpia kallioita myöten. Työ tehtiin maastotarkastuksena, jossa huomio kiinnitettiin maanpinnalle näkyviin muinaisjäännöksiin. Edelleen maastotarkastuksen yhteydessä kiinnitettiin huomio topografiaan, jonka perusteella jonkin alueen soveltuvuutta asutukselle arvioitiin. Tässä yhteydessä havainnoitiin myös kallioalueiden vetiset notkelmat ja suot. Niiden tarkastukseen ei kuitenkaan käytetty siinä määrin aikaa kuin kuivempien metsä- ja kallioalueiden tarkastamiseen, sillä suoalueitten kokonaisvaltainen tutkimus ei tämän inventoinnin resurssien puitteissa ollut mahdollista.

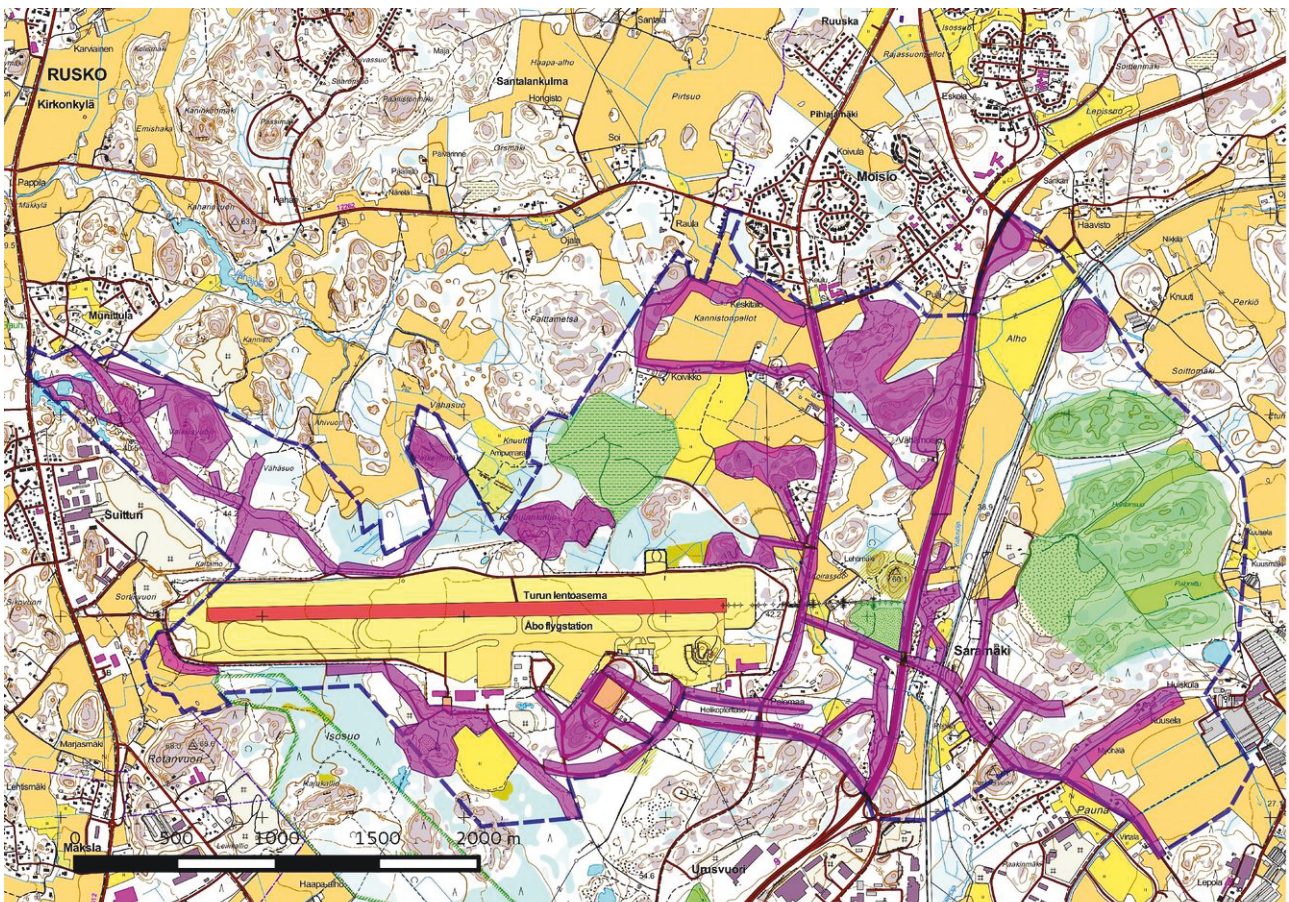
Maastossa tarkastettiin kattavasti kaikki suunnittelualueet ja pääsääntöisesti silmänvaraisesti tarkemmin ne alueet, jotka esiselvityksen perusteella osoittautuivat relevanteiksi löytää uusia muinaisjäännöksiä. Tähän sisältyi mm. laserkeilausaineistoon perustuvien havaintojen tarkastamista. Inventointi perustui pääosin silmänvaraisiin pintahavaintoihin. Uusia muinaisjäännöksiä etsittiin mm. maanpinnan korkeussuhteiden, maaperän ja poikkeavan kasvillisuuden perusteella. Erytistä huomiota kiinnitettiin tunnettujen muinaisjäännöskohteiden ympäristöihin. Mahdollisten kulttuurikerrosten toteamiseksi ja rakenteiden iän (resentti / muinaisjäännös) sekä tarkoituksen selvittämiseksi tehtiin tarvittaessa lapiolla n. 30 x 30 cm:n kokoisia koe-kuoppia ja kairausta. Havaitut ympäristöstä erottuvat kohteet valokuvattiin ja niiden ympäristöstä kirjattiin maasto- ja maisemaselvitykset sekä mahdolliset taustatiedot.

Muinaisjäännösten sijainti mitattiin gps-paikantimella (Garmin GPSmap 62s), jonka tarkkuus on n. +/- 3-6 m. Paikkatietohallintaan käytettiin QGis 2.8.0 -ohjelmaa.



3. Geologia, topografia ja maisema

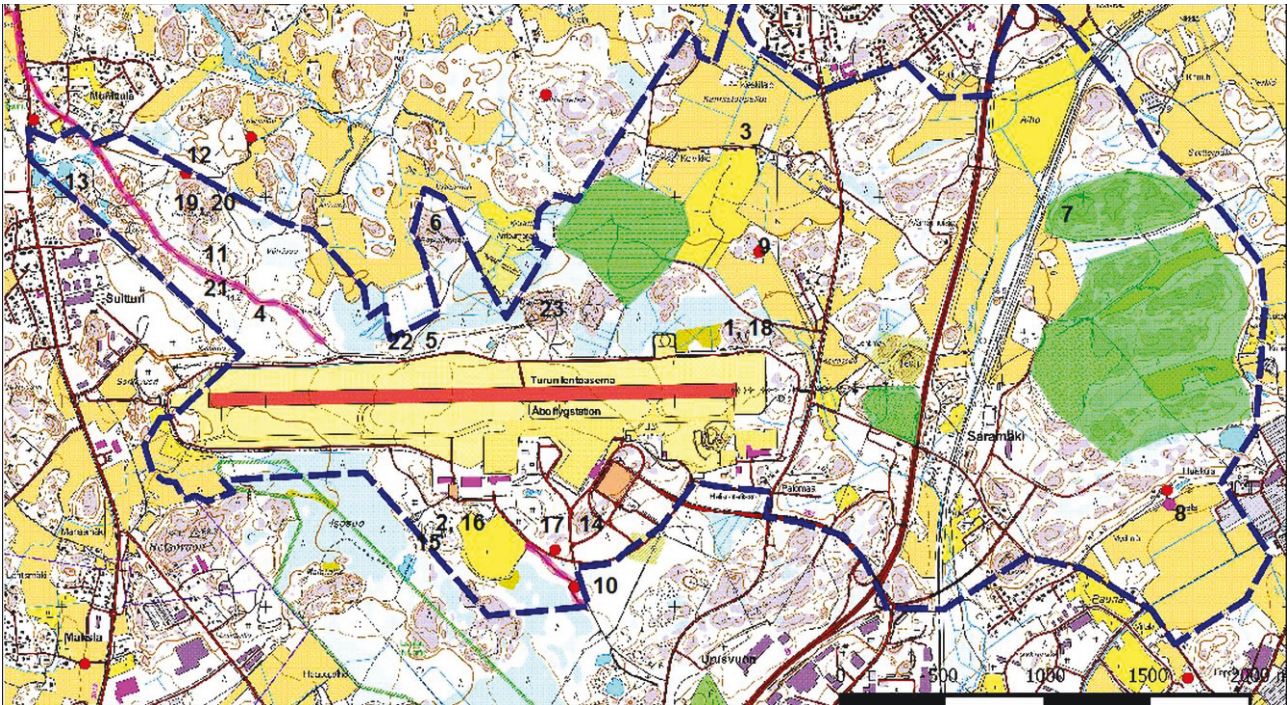
Suunniteltu hankealue sijaitsee Turun lentokentän pohjois-, etelä- ja itäpuolella. Tutkimusalue on osin asumaton metsämaastoa ja peltoa, suurelta osin kuitenkin kohtuullisen vahvasti muokattua maankäyttöaluetta (lentokentän lisäksi hiekkakuoppia, kalliomurskealueita, maankaatopaikkoja yms.). Vallitsevana asumattomilla alueilla ovat eri kasvuvaiheissa olevat talousmetsät ja kalliot. Maaperä on pohjajärvien, pintakerroksessa karkeusasteeltaan vaihtelevaa moreenia ja turvetta. Maastossa häiriintymättömiä hienompaa soraa tai hiekkaa sisältäviä vyöhykkeitä havaittiin vähän, arkeologiselta kannalta lupaavimmilla alueilla sijaitsee nykyään yleensä hiekkakuoppia tai muuta ympäristöä muokkaavaa toimintaa (esim. enduroratoja). Kallioista maastoa esiintyy paljon varsinkin tutkittavan alueen pohjoisosissa, osin alueella on myös paljaita kallioita. Korkokvaltaan maasto on kuitenkin enimmäkseen alavaa. Maaperä on tutkittavan alueen metsäalueilla enimmäkseen hiekkaa tai hiekansekaista savea.



Kartta 4. Hankealueen raja sinisellä katkoviivalla. Tarkastetut alueet on merkitty punaisena. Vaaleanvihreänä merkityt alueet eivät kuuluneet inventointiin. Pohjana maanmittauslaitoksen peruskarttarasteri 04/2016.



3.1. Maastokuvaukset ja valokuvat



Kartta 5. Kuvaspaikat 1 – 23, numerot viittaavat valokuvien numerointiin raportissa. Maanmittauslaitoksen karttarasteri 04/2016.



Kuva 2. Laskuvarjokenttä tutkimusalueen eteläosassa. Itään.



Kuva 3. Peltoaluetta tutkimusalueen pohjoisosassa. Pohjoiseen.



Kuva 4. Endurorataa lentokentän luoteispuolella kasvavassa mäntymetsässä. Kaakkoon.



Kuva 5. Täyttömaata lentokentän pohjoispuolella. Itään.



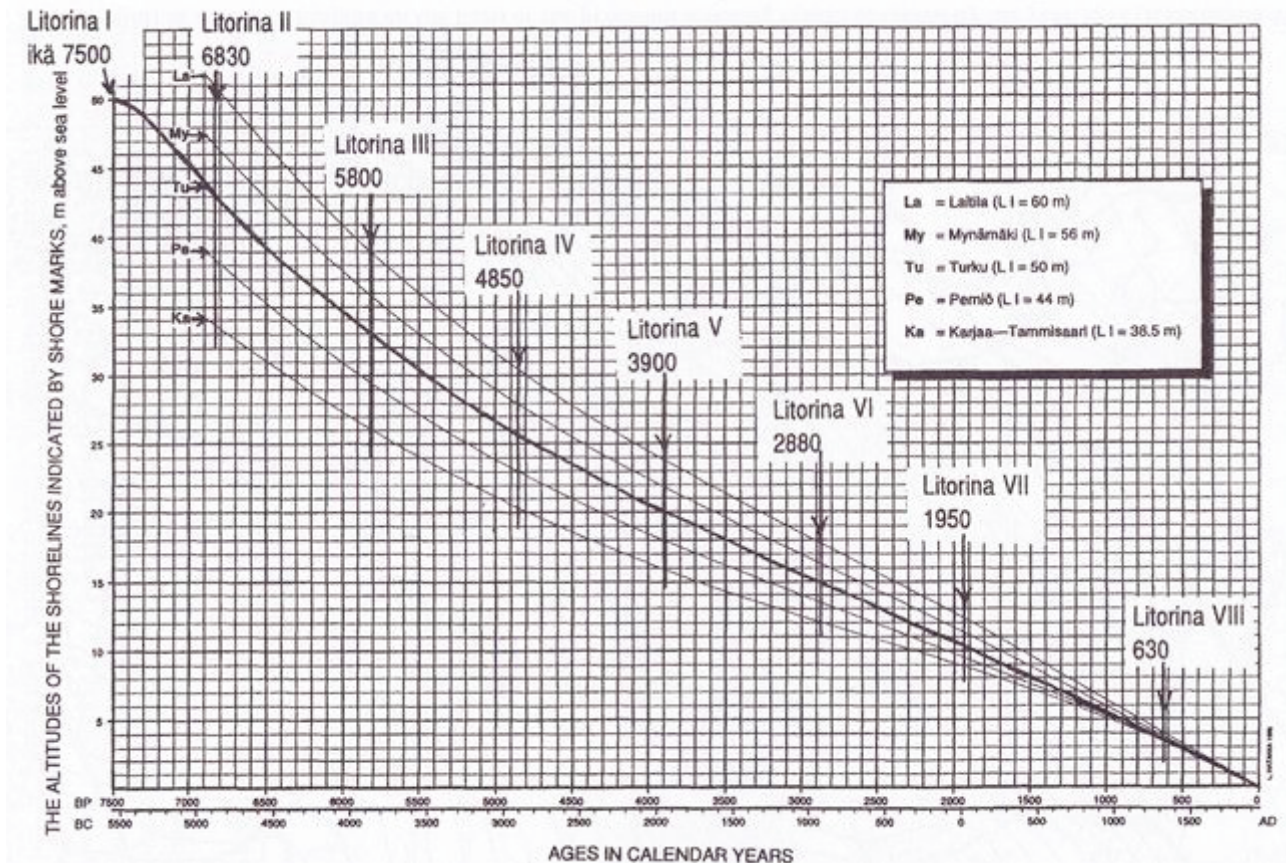
Kuva 6. Endurorataa lentokentän pohjoispuolella Petkelinmäellä. Kaakkoon.



Kuva 7. Peltoaluetta Saramäen kylän pohjoispuolella. Lounaaseen.

4. Alueen esihistoriallinen maankäyttö

Jääkauden aikaansaama maankohoamisilmiö muutti maisemaa Varsinais-Suomessa ja Turunkin alueella ensin merestä saaristoksi ja lopulta osaksi mannerta. Mantereen osaksi Turku tuli nelisen tuhatta vuotta sitten. Kohdealue sijaitsee korkeustasoilla 30-55 m mpy, joka vastaa muinaisrantatasoja n. 6500-3300 eKr. (Hatakka & Glükert 2000, 11, fig. 6). Tämä tarkoittaa, että mahdollisia muinaisjäännöksiä oli tutkittavalla alueella odotettavissa kivi- ja pronssikauden alkupuolelta aina sen loppupuolelle saakka, mikäli ihmistoiminta on ollut rantasidonnaista ja asumiseen soveltuvia alueita oli saavutettavissa.



Kartta 6. Kalibroitu rannansiirtymäkäyrä Karjaalta Laitilaan ulottuvalta alueelta. Turun ja sen lähialueitten rannansiirtymäkäyrä on vahvistettu tummempana (Hatakka & Glükert 2000, 11).

Turun seudun eteläisemmät alavat osat, nykyiset laajat savitasangot, ovat nousseet kuiville ja asuttaviksi vasta kivikauden loppupuolella ja sen jälkeen. Matala merenlahti ulottui neoliittisella kivikaudella aina Ruskoon saakka, ja nykyisen Turun kaupungin korkeimmat kohdat alueen pohjoisosissa olivat tuolloin saarina. Kun alueet, jotka nykyisin sijaitsevat 35-45 m meren pinnan yläpuolella, aikanaan paljastuivat silloisen merenpinnan yläpuolelle, oli seudulla lopulta riittävän laajoja alueita, jotta pysyvälle asutukselle oli edellytyksiä. Kronologisesti tämä tarkoittaa n. 6000-7000 vuoden takaisia aikoja. Melko pian ilmaantuvatkin ensimmäiset todisteet kivikautisesta asutuksesta; eräs varhaisimmista asuinpaikoista on Jäkärän asuinpaikka Maarissa, nykyisen Turun alueella ajalta n. 4300-3900 eKr (esim. Kivikoski 1971, 7-9). Myös joidakin nuorempia asuinpaikkoja tiedetään Turun kaupungin alueella sijainneen, mutta tunnettujen kivikautisten asuinpaikkojen määrä on suhteellisen vähäinen. On lisäksi otettava huomioon, että kaikki toiminta alueella ei suinkaan aina tapahtunut vesistöjen välittömässä läheisyydessä, tämä tekee sellaisten kohteiden paikantamisesta haastavampaa.

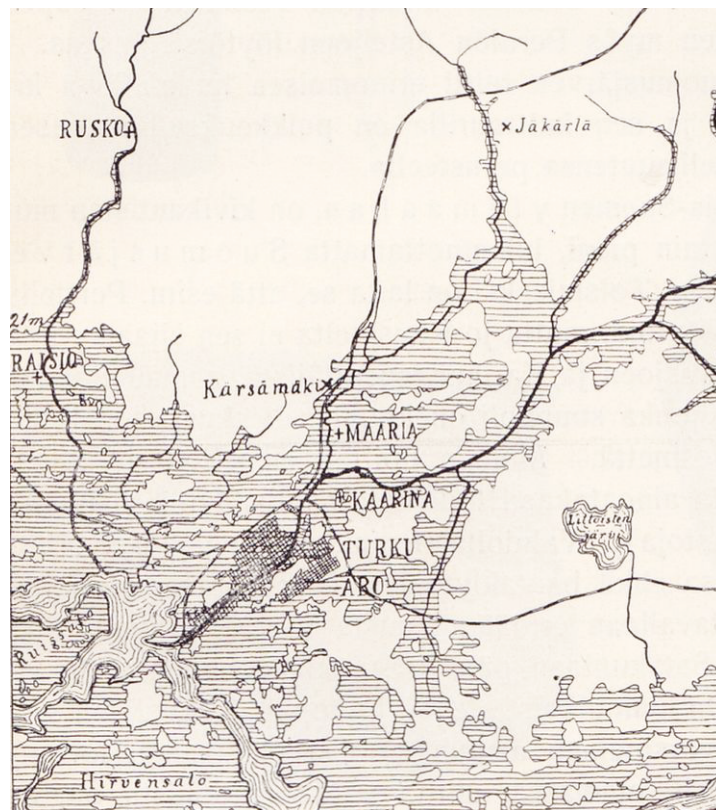


Kartta 7. Kivikauden meri Turun seudulla maan ollessa 34 metriä alempana kuin nykyään (Tallgren 1931, 20; osa kuvasta 13).

Maanpinnan jatkuva kohoaminen aiheutti Turun seudulla sen, että yhä laajemmat alueet etelämpänä paljastuivat meren alta, jolloin väestö siirtyi uusille asutukselle aiempaa suosiollisemmille alueille, silloiselle rannikolle. Tältä ajalta tunnetaan useita asuinpaikkoja Turun alueelta, ei kuitenkaan nyt tutkittavalta alueelta.

Viimeistään pronssikaudella (2000/1500-500 eKr.) siirryttiin eteläisessä Suomessa suuremmassa määrin maanviljelyn harjoittamiseen. Tämä aiheutti sen, että asuinpaikat eivät enää välttämättä olleet yhtä tiiviisti vesistöjen välittömässä läheisyydessä kuin aikaisemmin. Tämän seurauksena pronssikautisten asuinpaikkojen paikantaminen ja löytäminen on nykytutkijoille hankalampaa kuin varhaisempien asutusvaiheiden aikana.

Pronssikaudelta tunnetaankin runsaasti enemmän hautaukseen liittyviä kiviröykkiöitä kuin varsinaisia asuinpaikkoja. Kiviröykkiöt on yleensä rakennettu kalliokumpareille, lähelle silloista vesistöä.



Kartta 8. Kivikauden loppuvaiheen meri Turun seudulla maan ollessa 21 metriä alempana kuin nykyään. (Tallgren 1931, 23; osa kuvasta 15).

Vanhemmalla rautakaudella asutus tutkittavalla alueella oli ja sen läheisyydessä oli todennäköisesti runsasta, kohteista mainittakoon Maarian Saramäen Marttila ja Maarian Katajamäki (Kivikoski 1971, 34). Seuraavan vilkkaamman asutusvaiheen merkkeinä maaperässä on säilynyt kalmistoja, joiden käyttö Turun kaupungin alueella alkaa nuoremmalla rautakaudella, n. 800 jKr. Normaali hautautapa oli tuolloin polttohautaus. Koska osa tutkituista hautauksista on ruumishautoja ja siten todennäköisesti aivan rautakauden lopulta, on luultavaa, että tuolloinen asutus on jatkunut ainakin paikoitellen jopa nykyaikaan saakka. Rautakautinen asutus on sijainnut pääasiassa jokilaaksoissa ja maankohoamisen myötä seutu on ollut sisämaata (esim. Tallgren 1931, 62-63; Kivikoski 1971, 51; Hiekkänen 2007, 156).

Eräs lukuisana esiintyvä rautakautinen muinaisjäännösryhmä Varsinais-Suomessa ovat kuppikivet, joita varsinkin Ruskon alueelta on löydetty runsaasti 1990-luvulla. Kuppikiviä tunnetaan jonkin verran myös nykyisen Turun kaupungin alueelta, erityisesti Aurajokilaaksosta ja sen lähialueilta. Kuppikivien perimmäinen käyttötarkoitus on edelleenkin tutkijoille arvoitus; ne liittyvät jossakin määrin uhrauksiin jumalille ja vainajille (esim. Tallgren 1931, 241), mutta saattavat samalla olla myös jonkinasteisia asuinalueiden rajamerkkejä (esim. Saloranta 2000, 23; Lehtonen 2000, 67-68). Nyt tutkitulta alueelta ei kuppikiviä havaittu.

5. Alueen historiallisen ajan maankäyttö

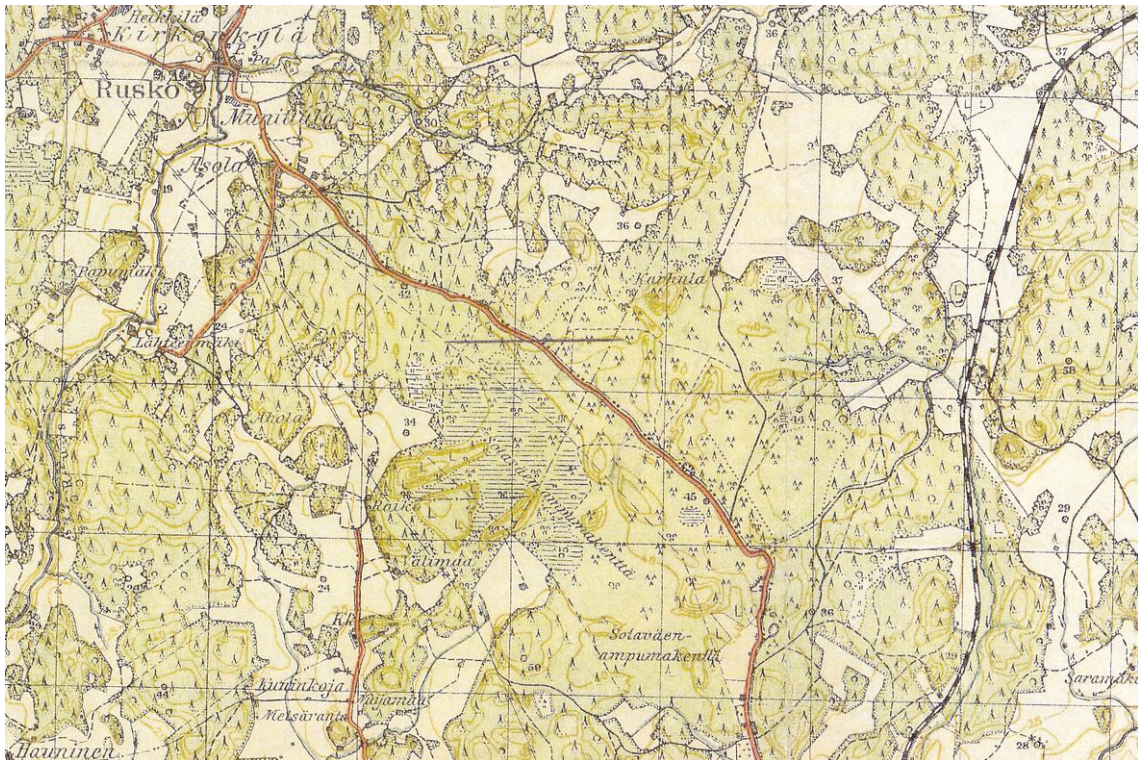
Turku on yksi Varsinais-Suomen vanhimpia kirkkopitäjiä. Seurakunnallisesti se lienee järjestäytynyt jo aikaisemmin, sen asutuksen juuret ovat kuitenkin huomattavasti kauempana muinaisuudessa kuten aiemmin on jo todettu. Keskiajan lopulla Turun pohjoisosa ja nyt tutkittava alue kuului pääosiltaan Maariaan kunnes se uudella ajalla liitettiin Turkuun. Hallinnollisesti tutkimusalue kuului uuden ajan alussa vielä Maarian pitäjään. Vanhojen karttojen perusteella tutkimusalue selkeästi jää vanhojen kylätonttien ulkopuolelle. Lähimmät vanhat kylätontit ovat Saramäki, Vaivaistenkylä sekä Paimala.



Kartta 9. Vuoden 1800 karttaan on merkitty Paimalan kylä ja sen ympäristö. Ne ovat selkeästi nyt tehtävän tutkimusalueen ulkopuolella.

Kohdealueen vanhimmat asutukseen liittyvät tiedot koskevat Saramäkeä sekä sen jälkeen perustettuja Vaivaistenkylää ja Paimalan kylää (Oja 1944, 47-48). Vanhojen karttojen perusteella kaikki edellä mainitut kylät sijaitsivat selkeästi tutkitavan alueen ulkopuolella.

Varsinainen isojako suoritettiin Saramäellä vasta 1700-luvun lopulla. Kansallisarkiston uudistusarkiston tietojen perusteella, ja 1700-luvun lopulta peräisin olevien isojakokarttojen mukaan nyt tutkitulle alueelle ei tuolloin syntynyt runsaammin kiinteämpää asutusta eikä kartoille ole merkitty suurempialaisia uusia viljelyksiä.



Kartta 10. Tutkittava alue vuoden 1930 topografiakartassa. Karttaan on merkitty myös vanha tielinjaus Turusta Ruskon kirkolle.

Luonnonniityillä on ollut tärkeä merkitys rehun tuotannossa ja joiltakin nautintapalstoilta lamppien ja ojien ympäriltä sekä nevoilta ja suoniityiltä on voitu kerätä kortetta ja saraheinää rehuksi. On mahdollista, että tällaisilla paikoilla on ollut mm. niitty latoja ja -saunoja. Näistä säilyneet rakenteet ja tai esim. metsätöihin liittyvät muut kulttuuriperintökohteet ovat potentiaalisia alueella.

6. Tulokset

Selvityksessä tarkastettiin ennestään tunnetut muinaisjäännökset, joita oli 6 kappaletta, lisäksi kohdealueella havaittiin 9 muuta kulttuurihistoriallista kohdetta, jotka eivät täytä kiinteän muinaisjäännökseen kriteereitä, mutta jotka joka tapauksessa tulisi kaavoituksen jatkosuunnittelussa ottaa huomioon. Laserkeilausaineiston avulla ei löytynyt tervahautoja, hiilimiiluja tai muita muinaisjäännöksiin viittaavia anomaliaita.

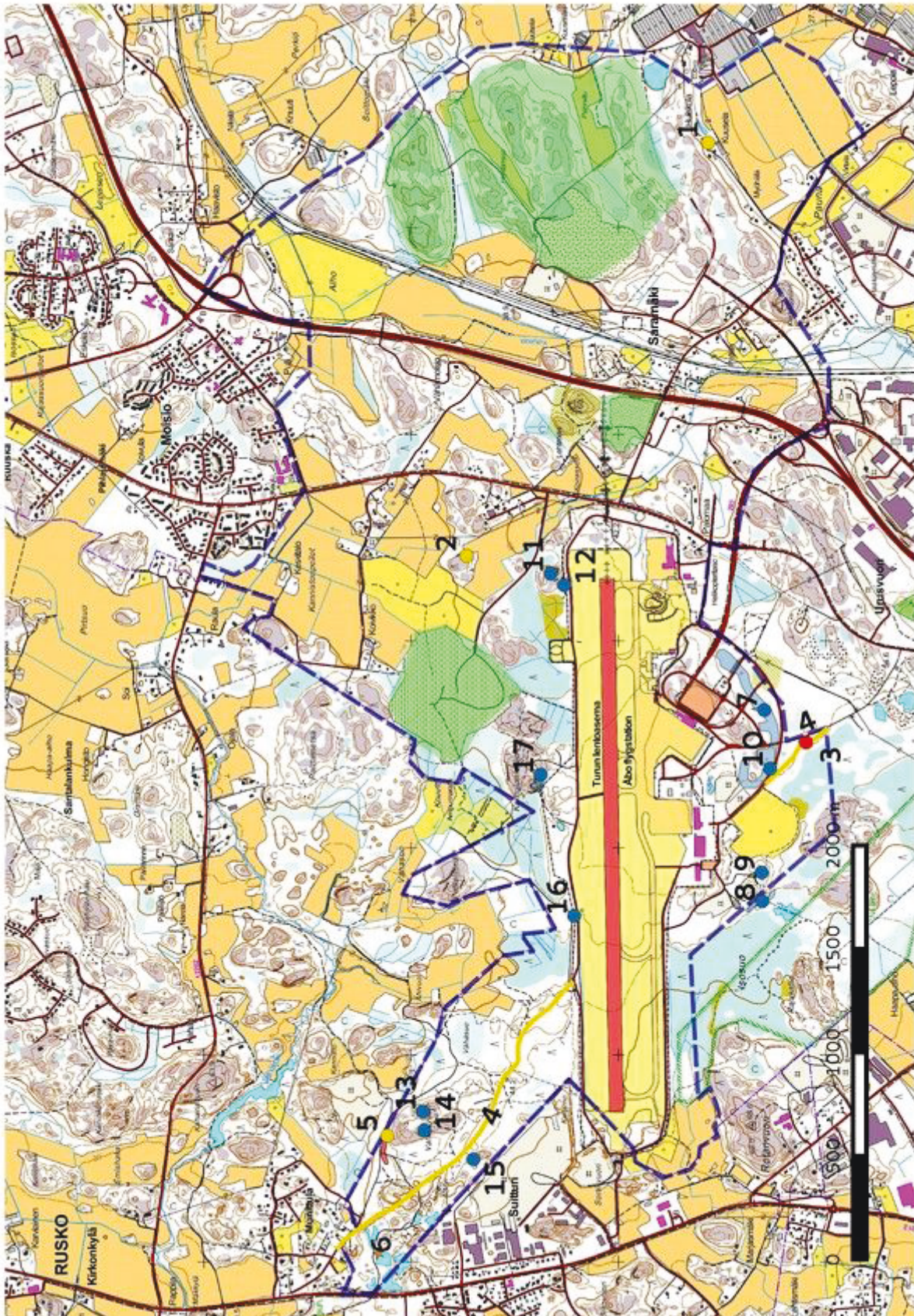
Kohdealueella on vain vähän tarkastamattomia kohtia, joista voisi löytää potentiaalisesti ehjiä muinaisjäännöksiä. Maastoanalyysin ja -havaintojen perusteella laajat esihistorialliset kohteet eivät vaikuta todennäköisiltä.

27.4.2016 Turussa

Tapani Rostedt



7. Yleiskartta



Kaavan alueella havaitut kohteet. Kohteet 1-6 ovat muinaisjäänöksiä ja 7-17 muita kulttuuriperintökohteita. Kohde no. 4 Pyhän Henrikintie/Nunnapolku merkitty myös keltaisella viivalla.



8. Kohdehakemisto

Kohde	S.	tyyppi/ tyypin tarkenne	ajoitus	lkm	rauh.lk	status
1. Kuusela	19	Asuinpaikat	Kivikausi	1	2 (3)	MJ
2. Kalliomäki	21	Kivirakenteet, raja- merkit	Hist. aika/uusi aika	1	2	MJ
3. Lentokenttä	24	Kivirakenteet, raja- merkit	Hist. aika/uusi aika	1	2	MJ
4. Pyhän Henrikin tie/Nunnapolku	26	Kulkuväylät, tiepoh- jat	Hist. aika/uusi aika	1	2	MJ
5. Turun lentokenttä	29	Maarakenteet, pai- nanteet	Hist. aika/uusi aika	1	2	MJ
6. Ryöväriinvahto	31	Irtolöytöpaikat	Kivikausi	1	3	MJ
7. Turun lentokenttä 2	33	Maarakenteet, puo- lustusvarustukset	Hist. aika/uusi aika	1	-	K
8. Turun lentokenttä 3	35	maarakenteet, puo- lustusvarustukset	Hist. aika/uusi aika	1	-	K
9. Turun lentokenttä B1	37	kalliorakenteet, puo- lustusvarustukset	Ajoittamaton	1	2	K
10. Turun lentokenttä 4	39	Kivirakenteet, raja- merkit	Hist. aika/uusi aika	1	2	K
11. Turun lentokenttä B2	40	Kalliorakenteet, puo- lustusvarustukset	Ajoittamaton	1	2	K
12. Turun lentokenttä B3	41	Kalliorakenteet, puo- lustusvarustukset	Ajoittamaton	1	2	K
13. Turun lentokenttä B4	43	Kalliorakenteet, puo- lustusvarustukset	Ajoittamaton	1	-	K
14. Turun lentokenttä B5	44	Kalliorakenteet, puo- lustusvarustukset	Ajoittamaton	1	-	K
15. Turun lentokenttä B6	45	Kalliorakenteet, puo- lustusvarustukset	Ajoittamaton	1	-	K
16. Turun lentokenttä B7	47	Kalliorakenteet, puo- lustusvarustukset	Ajoittamaton	1	-	K
17. Turun lentokenttä B8	48	Kalliorakenteet, puo- lustusvarustukset	Ajoittamaton	1	-	K

Taulukko. Status: MJ tunnettu muinaisjäännöskohde, K muu kulttuuriympäristökohde.



9. Kohdetiedot

1. Kuusela

Mj-rekisteri: 853010037
Laji: kiinteä muinaisjäännös
Tyyppi: asuinpaikat
Tyyppin tarkenne: ei määritelty
Ajoitus yleinen: kivikautinen
Lukumäärä: 1
Rauhoitusluokkaehdotus: 2 (3)

Paikkatiedot:

Karttanumerot:
TM35-lehtijako L3413D
vanha yleislehtijako 104410

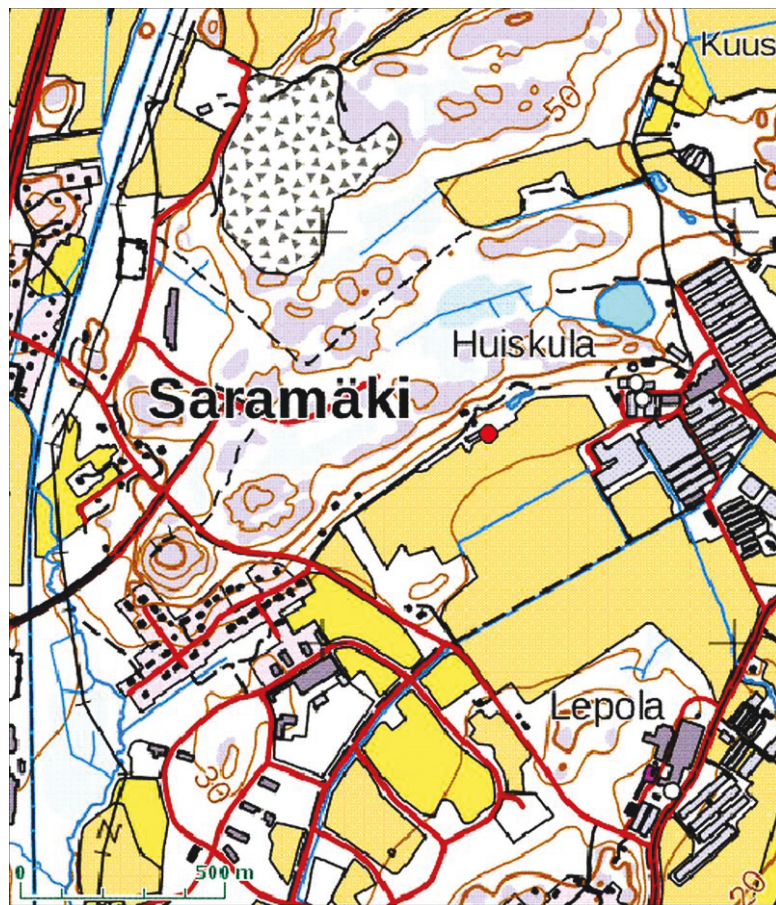
Koordinaatit: P: 6717500 I: 243420
z: 30-35 m mpy

koord.selite: muinaisjäännösrekisterin koordinaatit (alakohde)
Inventointimenetelmät: pintahavainnointi
Aiemmat löydöt: KM 15289, KM 15292, KM 17041
Inventointilöydöt: -
Aiemmat tutkimukset: V. Lehtisalo 1961 (inventointi)
H. Brusila ja J. Vanhanen 1984 (tarkastus)

Maastotiedot: Kohde sijaitsee Liedon kirkolta n. 7 km länteen.

Kuvaus: Asuinpaikka sijaitsee Maarian altaan länsipuolella, Kuuselan talon pihamaalla, pellolla ja hiekkakuoppa-alueella. Talon pohjoispuolella on laaja, kalliainen mäki. Huiskulan talon kohdalla on virtaavan veden aiheuttaman jarrutuksen aikoinaan kerrostama hiekkasärkkä joka sijaitsee n. 20-30 m:n päässä Kuuselan talosta, nykyisellä pellolla. Tältä särkältä ja ylempää rinneestä on löytynyt kaksi oikokirvestä, kivilaji-iskos ja saviastianpaloja.

Nykyään kohteella sijaitsee vanhoja käytöstä poistettuja kasvihuoneitten jäännöksiä, joiden perustusten teon yhteydessä kohde vaikuttaisi silmänvaraisesti tarkasteltuna tuhoutuneen käytännössä kokonaan.



Kartta 11. Kuuselan kivikautinen asuinpaikka.
Maanmittauslaitoksen peruskarttarasteri 04/2016.



Kuva 8. Kuuselan asuinpaikka nykyään. Pohjoiseen.



2. Kalliomäki

Mj-rekisteri: 1000013494
Laji: kiinteä muinaisjäännös
Tyyppi: kivirakenteet
Tyyppin tarkenne: rajamerkit
Ajoitus yleinen: historiallinen/uusi aika
Lukumäärä: 1
Rauhoitusluokkaehdotus: 2

Paikkatiedot:

Karttanumerot:
TM35-lehtijako L3413C
vanha yleislehtijako 104410

Koordinaatit: P: 6718734 I: 241412
z n. 48

koord.selite: muinaisjäännösrekisterin koordinaatit
Inventointimenetelmät: pintahavainnointi
Aiemmat löydöt: -
Inventointilöydöt: -
Aiemmat tutkimukset: H. Brusila 2007 (tarkastus)

Maastotiedot: Kohde sijaitsee Turun Lentoasematerminaalista 1,25 km koilliseen.

Kuvaus: Rajakivi sijaitsee Turun lentokentän koillispuolella, Moisioon johtavasta tiestä noin 400 metriä länteen, kalliomäellä. Kohde mainitaan jo maanmittari Magnus Bergmanin vuonna 1697 laatimassa Kärsämäen kartassa, se on ilmeisesti vanha rajanvedossa käytetty maamerkki. Sitä pidetään yhtenä sydänkeskiajalta asti käytössä olleista rajamerkeistä Kärsämäen ja Saramäen välillä (Oja 1944, 94). Sudenvaha on jo nimensä perusteella vanha rajamerkki, jolla ilmeisesti alun perin tarkoitettiin Sudenvahamäellä sijaitsevaa isoa siirtolohkareta.

Sudenvahan nimi on aikojen kuluessa unohtunut ja jäänyt pois käytöstä, koska rajamerkki ilmeisesti riitautettiin viimeistään 1800-luvun lopulla. Kohde on Saramäen ja Kärsämäen rajalla ja se mainitaan vielä vuoden 1768 isojakokartassa. Tässä vaiheessa merkin sijainti on ilmeisesti muuttunut hieman pohjoiseen ja sillä tällöin tarkoitettiin koordinaattien osoittamassa kohdassa sijaitsevaa rajakiveä (Kalliomäki) ja siihen liittyviä viisarikiviä. Kohteessa on 70 cm korkea pystypaasi, jossa on kaiverrus I sekä siihen liittyen neljä viisarikiveä.

Kauko Puottulan tekemä selvitys Sudenvahasta löytyy Varsinais-Suomen maakuntamuseon arkistosta. Myös internetistä löytyy asiasta tietoa osoitteessa

<http://kaukop.mbnet.fi/Sudenvaha-v1.pdf>

Kohteeseen liittyvät gps-koordinaatit:

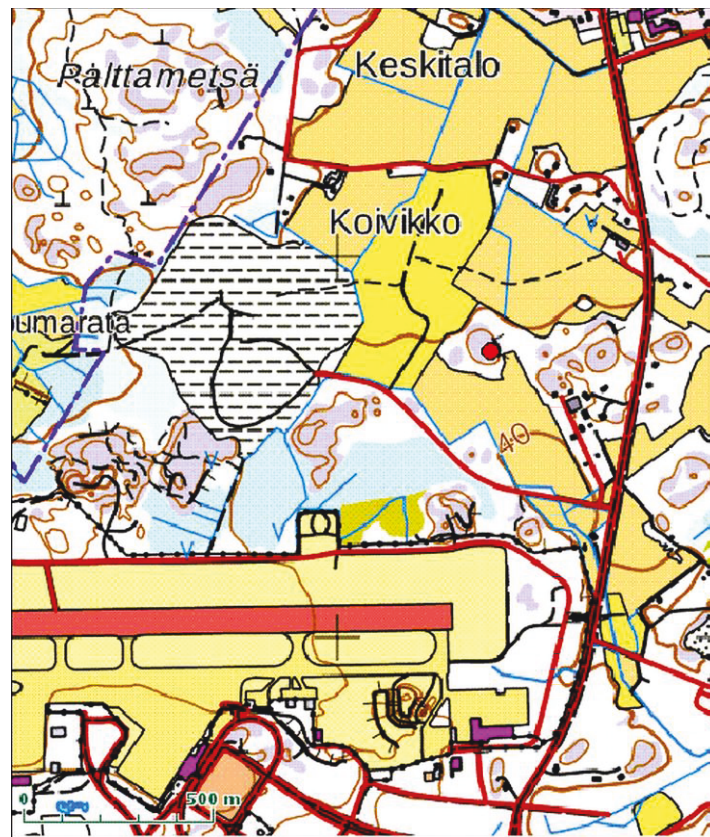
6718735	241410	Rajamerkki ja 4 viisarikiveä (Kalliomäki)
6718715	241414	Sudenvahan iso siirtolohkare
6718735	241410	Rajamerkki ja 4 viisarikiveä (Kalliomäki)
6718715	241414	Sudenvahan iso siirtolohkare



Kartta 12. Sudenvahan vanhan rajamerkin sijainti vuoden 1697 kartan perusteella, siihen kohde on merkitty nimellä Sudenvahamäki.



Kartta 13. Sudenvahan vanhan rajamerkin sijainti vuoden 1768 isojakokartan perusteella.



Kartta 14. Kalliomäen rajamerkki nykyisellä peruskartalla. Maanmittauslaitoksen peruskarttarasteri 04/2016.



Kuva 9. Kalliomäen (Sudenvahan) nuorempi rajamerkki viisarikivineen. Lounaaseen.



3. Lentokenttä

Mj-rekisteri:

<i>Laji:</i>	-
<i>Tyyppi:</i>	kiinteä muinaisjäännös
<i>Tyyppin tarkenne:</i>	kivirakenteet
<i>Ajoitus yleinen:</i>	rajamerkit
<i>Lukumäärä:</i>	historiallinen/uusi aika
<i>Rauhoitusluokkaehdotus:</i>	1
	2

Paikkatiedot:

<i>Karttanumerot:</i>	
TM35-lehtijako	L3413A
vanha yleislehtijako	104410

Koordinaatit: P: 6717095 I: 240513
z n. 47,5 m mpy

koord.selite: Muinaisjäännösrekisterin koordinaatit

Inventointimenetelmät: pintahavainnointi

Aiemmat löydöt: -

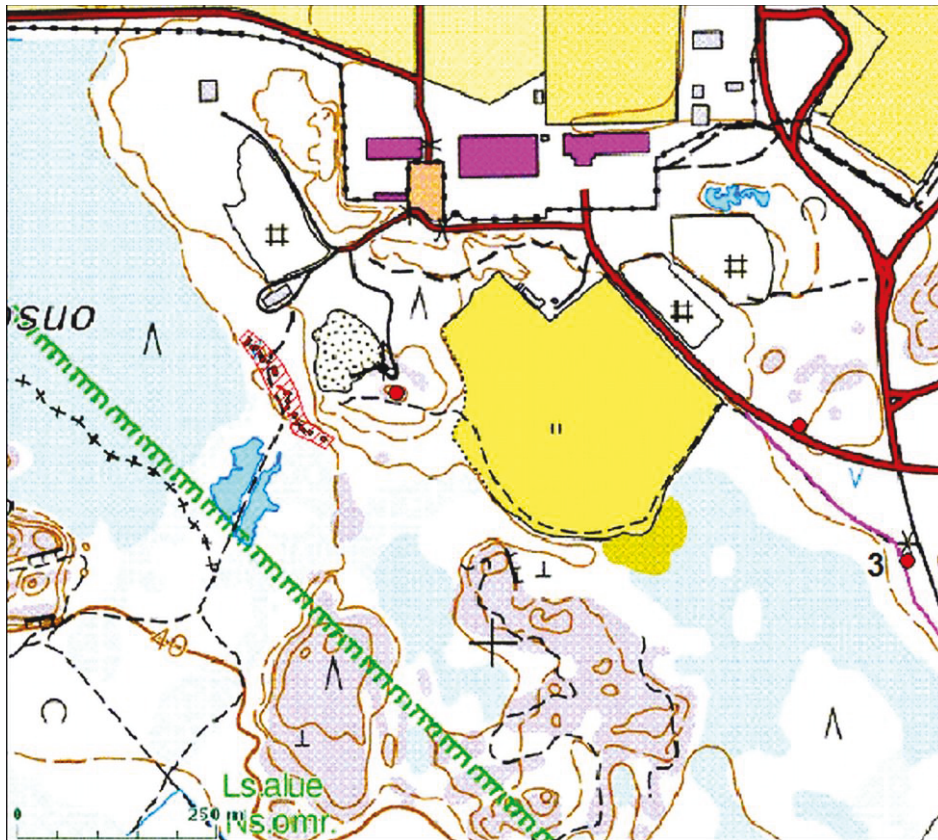
Inventointilöydöt: -

Aiemmat tutkimukset: H. Brusila 2010 (tarkastus)

Maastotiedot: Kohde sijaitsee Turun tuomiokirkosta 6 km pohjoiseen

Kuvaus: Rajakivi sijaitsee Turun lentoaseman eteläpuolella Lentorahdintien ja Siipitien risteyksestä etelään noin 130 m. Kivi on tienvarsimetsikössä, Nunnapolun eli Pyhän Henrikin tien itäreunassa. Käytöstä poisjäänyt, viisi kiveä käsittävä rajamerkki koostuu pystyyn nostetusta paadesta ja sen ympärillä olevista neljästä, matalammasta viisarikivestä, jotka osoittavat pääilmansuuntiin.

Vastaanvanlainen rajakivi on lentokentän pohjoispuolella, muinaisjäännösrekisterissä nimellä Kalliomäki (mj-rekisterin numero 1000013494). Tämä rajapaikka on merkitty Sudenvahaniemellä Saramäen ja Vaivaistenkylän isojakokarttaan vuodelta 1768. Todennäköisesti nimi Sudenvaha on alunperin kuvannut Kalliomäen rajakiven eteläpuolella olevaa suurta siirolohkareita, jossa ei ole havaittu merkintöjä.



Kartta 15. Lentokentän rajamerkki Nunnapolun (merkitty violetilla) itäpuolella nykyisellä peruskartalla, merkitty numerolla 3. Maanmittauslaitoksen peruskarttarasteri 12/2015.



Kuva 10. Lentokentän vanha rajamerkki. Koilliseen.



4. Pyhän Henrikin tie/Nunnapolku

Mj-rekisteri:	1000015888
Laji:	kiinteä muinaisjäännös
Tyyppi:	kulkuväylät
Tyyppin tarkenne:	tienpohjat
Ajoitus yleinen:	historiallinen
Lukumäärä:	1
Rauhoitusluokkaehdotus:	2

Paikkatiedot:

Karttanumerot:	
TM35-lehtijako	L3413A
vanha yleislehtijako	104410

Koordinaatit:	P: 6717095 I: 240513
	z: 47,5 m

koord.selite:	tielinjaus Turun lentokentän eteläpuolella
Inventointimenetelmät:	pintahavainnointi
Aiemmat löydöt:	-
Inventointilöydöt:	-
Aiemmat tutkimukset:	Heljä Brusila 2010 tarkastus (lentokentän eteläpuolinen osa)

Maastotiedot: Kohde sijaitsee Turun lentokentän etelä- ja pohjoispuolella, jatkuen pohjoisessa kohti Ruskon kirkkoa ja etelässä kohti Kärsämäen hautausmaata.

Kuvaus: Turusta on johtanut Röntämäen ja Kärsämäen kautta Ruskon kirkolle tie, jota on kutsuttu Pyhän Henrikin tieksi ja Nunnapoluksi. Tie on merkitty 1700-luvun loppupuolen Kuninkaan kartastoon. Turussa Kärsämäen hautausmaan kohdalta etelään vanhan tielinjan reitti on pirstoutunut kaupunkirakentamisen jaloissa, mutta osia siitä on vielä hahmotettavissa. Tosin oiottuna ja päälle rakennettuna, osana nykyistä katuverkostoa. Kulkuyhteys Ruskolle katkesi 1950-luvun lopulla, kun Turun lentokenttä rakennettiin. Pyhän Henrikin tien reitti kulki kutaquinkin nykyisen kentän keskiosan poikki. Nykyisen ohitustien eteläpuolella Pyhän Henrikin tie näyttäisi kartasta päätellen noudattavan Tolpantien linjausta Kärsämäen hautausmaalle asti.

Lentokentän pohjoispuolella vanha tielinjaus vaikuttaisi varsin hyvin säilyneeltä aina Ruskon rajalle saakka, tien Turun kaupungin rajalla sulkeva puomi ja lentokentän läheisyys on ilmeisesti estänyt alueen laajemman uudisrakentamisen. Linjaus jatkuu osin hiekkapäällysteisenä myös Turun lentokentän eteläpuolella.

Kohteeseen liittyvät gps-pisteet:

Nunnapolku, lentokentän eteläpuoli		
6717285	240318	NP1ALKU
6717161	240441	NP2
6717126	240504	NP3
6717052	240530	NP4
6717011	240561	NP5LOPPU

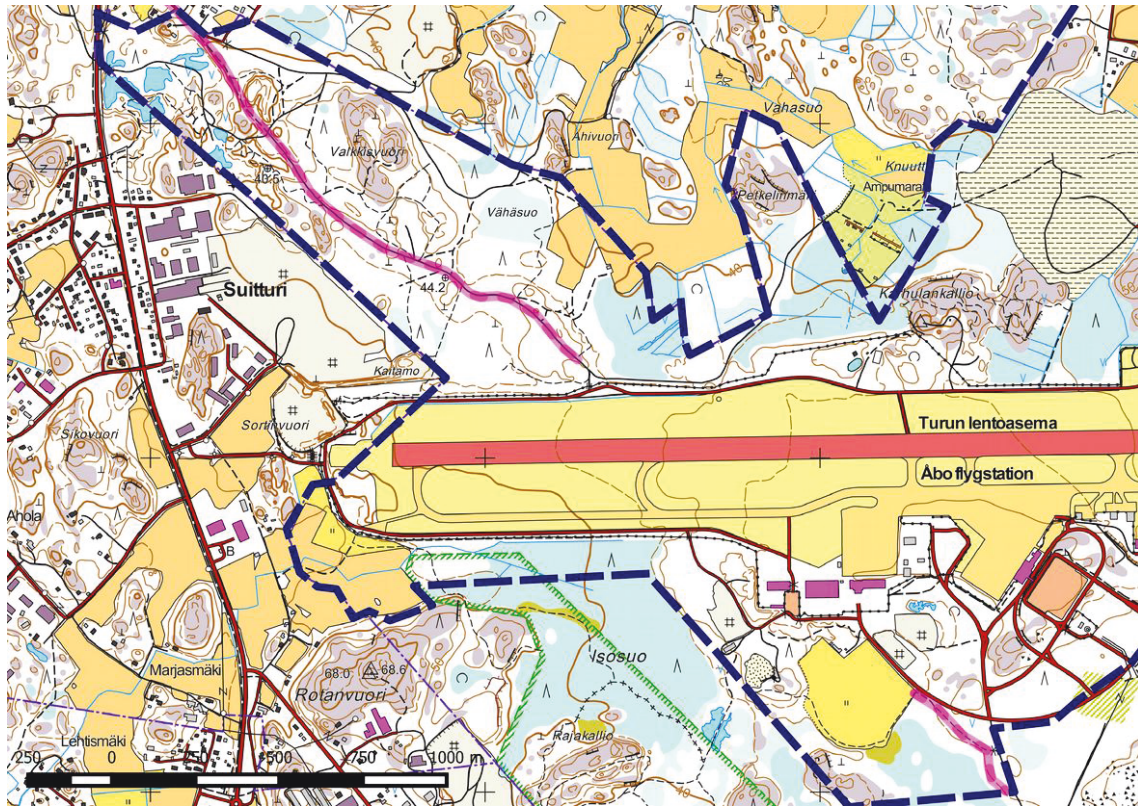
Nunnapolku, lentokentän pohjoispuoli		
6719267	238143	NP1ALKU
6719165	238223	NP2
6719120	238249	NP3
6719045	238291	NP4
6718939	238383	NP5
6718782	238492	NP6



6718623	238706	NP7
6718551	238897	NP8
6718489	238966	NP9
6718474	239083	NP10
6718228	239347	NP11LOPPU



Kartta 16. Pyhän Henrikin tie/Nunnapolku 1700-luvun lopun Kuninkaankartastossa.



Kartta 17. Säilyneet osat Nunnapolusta tutkittavalla alueella merkitty vaaleanpunaisella viivalla. Maanmittauslaitoksen peruskarttarasteri 04/2016.



Kuva 11. Pyhän Henrikin tie/Nunnapolku Turun lentoaseman pohjoispuolella. Kaakkoon.



5. Turun lentokenttä

Mj-rekisteri: 1000003167
Laji: kiinteä muinaisjäännös
Tyyppi: maarakenteet
Tyyppin tarkenne: painanteet
Ajoitus yleinen: historiallinen/uusi aika
Lukumäärä: 5
Rauhoitusluokkaehdotus: 2

Paikkatiedot:

Karttanumerot:
TM35-lehtijako L3413A
vanha yleislehtijako 104407

Koordinaatit: P: 6719115 I: 238610
z n. 40-45 m mpy

koord.selite: muinaisjäännösrekisterin koordinaatit
Inventointimenetelmät: pintahavainnointi
Aiemmat löydöt: -
Inventointilöydöt: -
Aiemmat tutkimukset: 2003 A. Kehusmaa (kaivaus)
2003 E. Raike ja K Lesell (inventointi)
2004 K. Lesell (kaivaus)

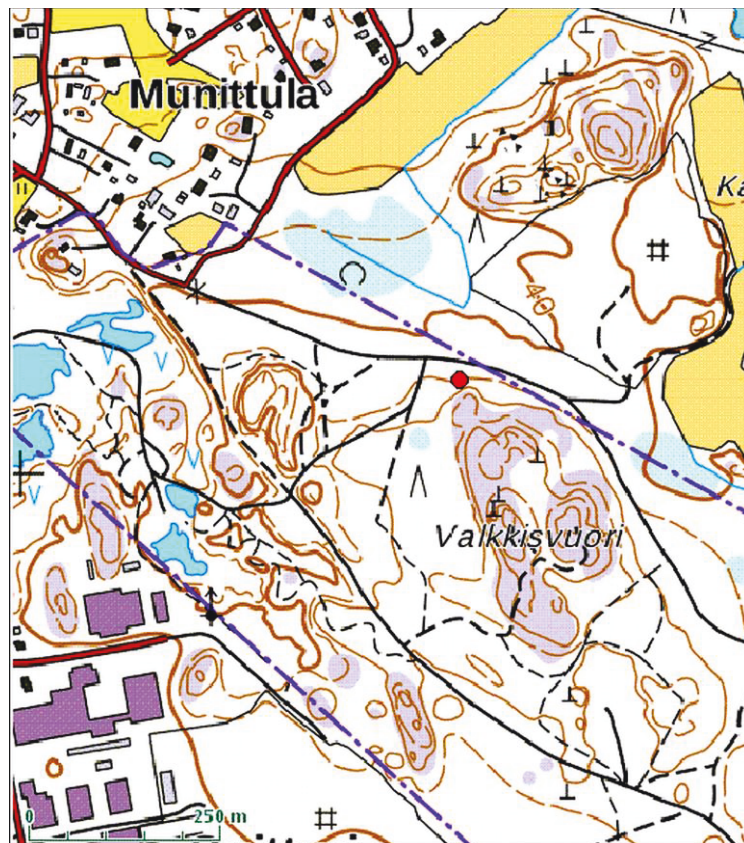
Maastotiedot: Kohde sijaitsee Ruskon kirkosta 1,6 km kaakkoon, Turun kaupungin puolella ja lentokentän pohjoispuolella.

Kuvaus: Inventoinnissa v. 2003 löytyi neljän painanteen ja hiilimiilun kokonaisuus nyk. Turun kaupungin alueella aivan Ruskon rajan läheisyydestä, Valkkisvuoren pohjoispuoleiselta kan-kaalta, metsätien eteläpuolelta. V. 2003 tehtiin miiluksi osoittautuneen suuremman kuopan-teen kaivaus. V. 2004 tutkittiin muita painanteita, jotka ovat mahdollisia pyyntikuoppia. Ne ovat likimain itä-länsi suuntaisessa linjassa n. 125 m matkalla ja kooltaan 2-4 m, soikeahkoja ja n. 30-40 cm syviä. Kuopasta 1 analysoitiin kaksi 14-C-näytettä: kuopan pohjalta (Hela-987=95 +-35 BP) sekä periaatteessa painanteen paremmin ajoittavasta vallinalusturpeesta (Hela-988:725+-35 BP). Kuopanteet ajoittunevat kaikki historialliseen aikaan. Painanteita 2 ja 3 lienee uusiokäytetty myöhemmin, viimeksi mainittua naudnan polttamiseen ja hautaamiseen. Painanne 4 on muita matalampi ja on ilmeisesti luontainen puun kaatumisen seurauksena syn-tynyt kuoppa.

Kun paikka tarkastettiin alkuvuodesta 2016 todettiin että kaikki kuopanteet ovat edelleen var-sin hyväkuntoisia ja maastossa erotettavissa. Lisäksi havaittiin joitakin nuorempia terävarajai-sia kuoppia, ilmeisesti läheiseen hiekkakuoppaan liittyviä hiekkänäytekuoppia 3 kappaletta.

Kohteeseen liittyvät gps-pisteet:

6719116	238606	MIILU
6719135	238538	Painanne 1 4x3x0.4m
6719123	238600	Painanne 2 4.5x3x0.4m
6719104	238624	Painanne 3 4x3x0.4m
6719130	238511	Painanne 4 (luontainen?)
6719125	238572	Hiekkänäytekuoppa 1,5x1x0,5m
6719138	238530	Hiekkänäytekuoppa
6719119	238488	Hiekkänäytekuoppa



Kartta 18. Miilu ja painanteet kohteessa Turun Lentokenttä. Maanmittauslaitoksen peruskarttarasteri 04/2016.



Kuva 12. Miilu kohteessa Turun lentokenttä. Kaakkoon.



6. Ryövärintava

Mj-rekisteri:	-
<i>Laji:</i>	löytöpaikka
<i>Tyyppi:</i>	löytöpaikat
<i>Tyyppin tarkenne:</i>	irtolöytöpaikat
<i>Ajoitus yleinen:</i>	kivikautinen
<i>Lukumäärä:</i>	1
<i>Rauhoitusluokkaehdotus:</i>	3 (ehdotus)

Paikkatiedot:

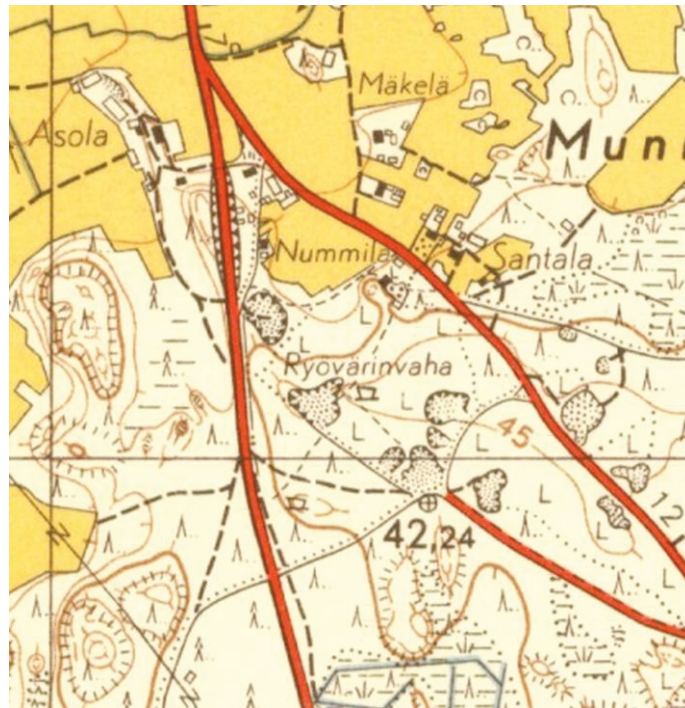
<i>Karttanumerot:</i>	
TM35-lehtijako	L3413A
vanha yleislehtijako	104407
<i>Koordinaatit:</i>	P: 6719378 I: 237866 z: 35,00 m mpy

<i>koord.selite:</i>	Ryövärintavan siirtolohkareen sijainti
<i>Inventointimenetelmät:</i>	pintahavainnointi
<i>Aiemmat löydöt:</i>	TMM14194 (vasarakirves)
<i>Inventointilöydöt:</i>	-
<i>Aiemmat tutkimukset:</i>	-

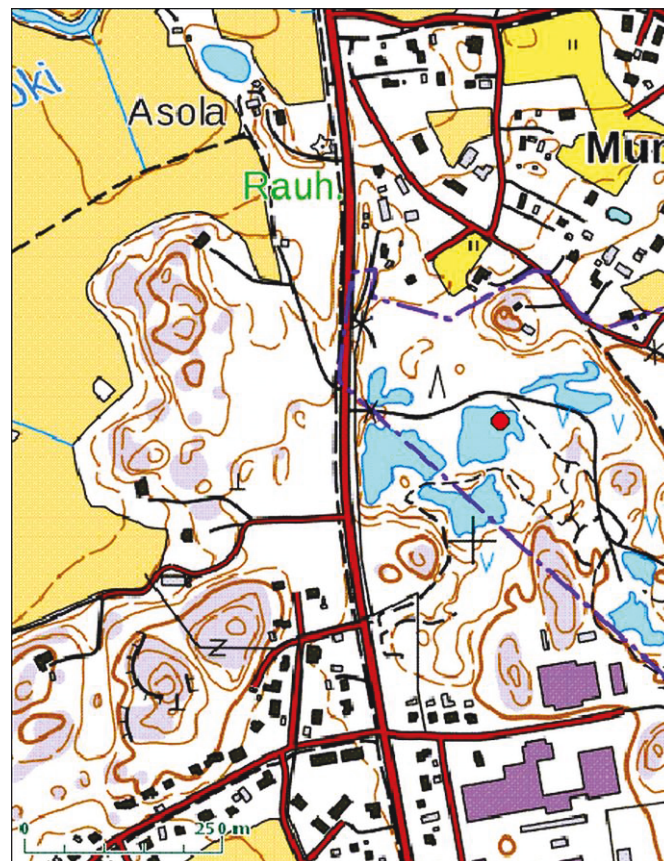
Maastotiedot: Kohde sijaitsee Ruskon kirkolta n. 1 km eteläkaakkoon, hiekkakuopan pohjalla. Ryövärintavan kiven nykyinen sijainti ei ole alkuperäinen.

Kuvaus: Vasarakirves on löydetty Ryövärintavan siirtolohkareen vieressä sijaitsevassa hiekkakuopassa olleen kiviringin keskeltä. On kyseenalaista liittyykö kivirinki vasarakirveen löytöpaikkaan ajallisesti lainkaan, paikallisten kertomuksissa kivirinkiin olisi haudattu Ryövärintavahalta kiinniotetut ja tapetut 7 ryöväriä (Brusila 2002, 19).

Vuoden 1952 peruskarttaotteen perusteella alueella on sijainnut useita pienempiä hiekkakuoppia, joista jo vuoteen 1968 mennessä oli syntynyt yksi iso yhtenäinen hiekkakuoppa. Ryövärintavan siirtolohkare on merkitty vuoden 1952 peruskarttaotteen mukaan, jossa siirtolohkare oli merkittynä, joten löytöpaikan sijaintia voi pitää vain suuntaa-antavana. Mainittakoon, että saman hiekkakuoppa-alueen Ruskon puoleisesta osasta on myös löytynyt yksi vasarakirves (KM 15721) Asolan talon hiekkakuopasta tuodusta hiekasta. Puheena olevan Asolan hiekkakuopan tarkempi sijainti on epäselvä.



Kartta 19. Peruskarttaote vuoden 1952 kartasta 1044 07.



Kartta 20. Ryövärinvahan siirtolohkareen sijainti nykyisellä peruskartalla. Maanmittauslaitoksen peruskarttarasteri 04/2016.



Kuva 13. Ryöväriinvahan vasarakirveen arvioitu löytöpaikka vanhassa hiekkakuopassa. Nykyään kohde on tuhoutunut eikä Ryöväriinvahan siirtolohkarekaan ole enää alkuperäisellä paikallaan. Luoteeseen.

7. Turun lentokenttä 2

Mj-rekisteri:	1000015887
Laji:	muu kulttuuriperintökohde (ehdotus)
Tyyppi:	maarakenteet
Tyyppin tarkenne:	puolustusvarustukset
Ajoitus yleinen:	historiallinen/uusi aika
Lukumäärä:	1 (vähintään 196 kuoppaa)
Rauhoitusluokkaehdotus:	- (ei muinaisjäännös)

Paikkatiedot:

Karttanumerot:	
TM35-lehtijako	L3413A
vanha yleislehtijako	104410

Koordinaatit:	P: 6717325 I: 240693
	z n. 47,5 m mpy

koord.selite:	Kuoppa-alueen arvioitu keskiosa
Inventointimenetelmät:	pintahavainnointi
Aiemmat löydöt:	-
Inventointilöydöt:	-
Aiemmat tutkimukset:	2010 Heljä Brusila (tarkastus)

Maastotiedot: Kohde sijaitsee Turun tuomiokirkolta 6,3 km pohjoiseen.

Kuvaus: Vuonna 2010 Heljä Brusila totesi kohdealueella Lentorahdintien ja Siipitien risteyksen luoteenpuoleisessa haarukassa metsäisellä mäki-alueella kolme kivillä vuorattua kuoppaa sekä



muita kuopanteita. Nyt tehdyssä kohteen tarkastuksessa erilaisia selkeämpiä poteroiksi ja ampumapaikoiksi tulkittuja rakenteita havaittiin kaikkiaan 196 kappaletta. Tämän lisäksi karttaan rajatulla alueella oli useita epäselvempiä kuopanteita, joita ei sen tarkemmin dokumentoitu. Poteroiksi tulkitut kuopat olivat yleensä kooltaan noin 1 x 1 m ja syvyydeltään 50-70 cm. Ampumapaikoiksi tulkittujen kuoppien koko vaihteli, ollen yleisimmin 1,5-3 metriä. Hyvin usein niihin johti suojavallin vastaisella puolella suojaaja, kooltaan 1 x 2 m ja syvyydeltään 40-50 cm.

Kuninkaan kartaston mukaan alueen lähistöllä on ollut 1700-luvun lopulla Rödjad malm-niminen alue (ks. kartta 16 s. 27). Kärämäen isojakokarttatulkinnan mukaan lentokentän eteläpuolella on ollut rakuunojen leirintäalue. On mahdollista, että kuninkaankartastolle merkitty Rödjad malm tarkoittaa tätä aluetta. Rödjad malm on sijainnut kokonaan tai lähes kokonaan inventointialueen ulkopuolelle. Kaavan alueelta mahdollisesta rakuunoiden leirintäalueesta ei löytynyt merkkejä. Vuoden 1930 yleisesikunnan topografikartassa lentokentän eteläpuolelle on merkitty sotaväen ampumakenttä (ks. kartta 10 s. 16). Tiettävästi myös Turun ilmasotakoulu operoi Turun lentokentän ympäristössä 1970- ja 80-luvuilla.



Kartta 21. Puolustuskaivannot Turun lentokentän eteläpuolella. Poterot ja ampumasuojat merkitty punaisilla pisteillä, alue kokonaisuutena punaisella vinorasterilla. Maanmittauslaitoksen peruskarttarasteri 04/2016.



Kuva 14. Puolustuskaivantoja Turun Lentokentän eteläpuolella. Etelään.

8. Turun lentokenttä 3

Mj-rekisteri:

<i>Laji:</i>	-
<i>Tyyppi:</i>	muu kulttuuriperintökohde (ehdotus)
<i>Tyyppin tarkenne:</i>	maarakenteet
<i>Ajoitus yleinen:</i>	puolustusvarustukset
<i>Lukumäärä:</i>	historiallinen/uusi aika
<i>Rauhoitusluokkaehdotus:</i>	1 (vähintään 21 kuoppaa)
	- (ei muinaisjäännös)

Paikkatiedot:

<i>Karttanumerot:</i>	
TM35-lehtijako	L3413A
vanha yleislehtijako	104410

<i>Koordinaatit:</i>	P: 6717330 I: 239735
	z: 42,5 m mpy

6717338 E 239985

koord.selite: havaitun alueen arvioitu keskipiste

Inventointimenetelmät: pintahavainnointi

Aiemmat löydöt: -

Inventointilöydöt: -

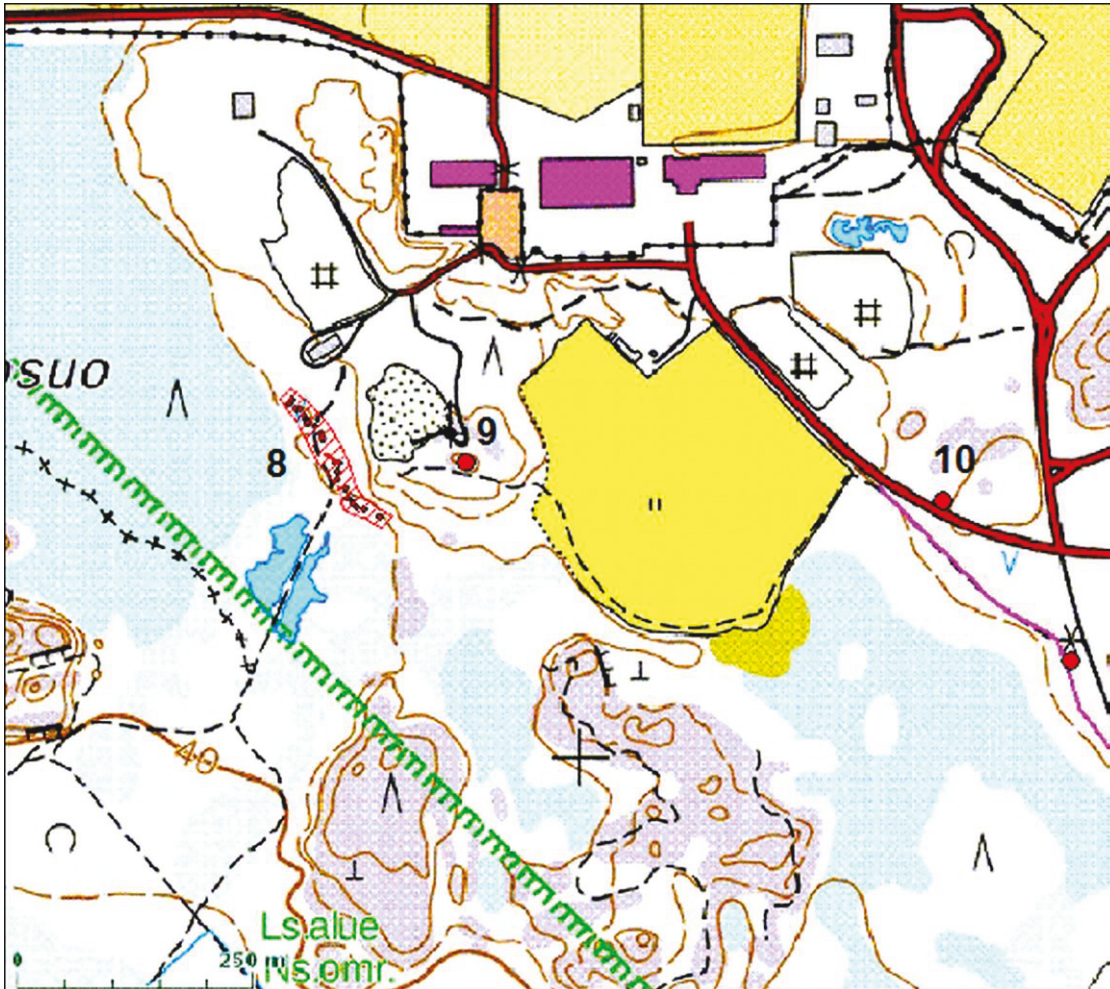
Aiemmat tutkimukset: -

Maastotiedot: Kohde sijaitsee Turun tuomiokirkolta 6 km pohjoiseen, Turun lentokentän lounaispuolella.

Kuvaus: Paikalla on Enduroradan osin tuhoamana useita poteroiksi tulkittavia rakenteita (vähintään 21 kappaletta) sekä yksi lyhyt juoksuhaudaksi tulkittava kaivanto. Kohteen itäpuolella on ilmeisesti ilmasotakoulun harjoitustyönä tekemä ilmatorjuntabunkkeri (Kohde 9 tässä ker-



tomuksessa). Kuninkaan kartaston mukaan alueen lähistöllä on ollut 1700-luvun lopulla Rödjad malm-niminen alue. Kärsämäen isojakokarttatulkinnan mukaan lentokentän eteläpuolella on ollut rakuunojen leirintäalue. Vuoden 1930 yleisesikunnan topografikartassa lentokentän eteläpuolelle on merkitty sotaväen ampumakenttä. Tiettävästi myös Turun ilmasotakoulu operoi Turun lentokentän ympäristössä 1970- ja 80-luvuilla.



Kartta 22. Poterot kohteessa Turun lentokenttä 3 (kohde 8), bunkkeri joka niihin mahdollisesti liittyy (kohde 9, Turun lentokenttä B1), sekä rajamerkki (kohde 10, Turun lentokenttä 4). Maanmittauslaitoksen peruskarttarasteri 04/2016.



Kuva 15. Poteroita kohteessa Turun lentokenttä 3, taustalla taisteluhautaa. Kaakkoon.

9. Turun lentokenttä B1

Mj-rekisteri:

<i>Laji:</i>	-
<i>Tyyppi:</i>	muu kulttuuriperintökohde (ehdotus)
<i>Tyyppin tarkenne:</i>	kalliorakenteet
<i>Ajoitus yleinen:</i>	puolustusvarustukset
<i>Lukumäärä:</i>	historiallinen/uusi aika
<i>Rauhoitusluokkaehdotus:</i>	1
	- (ei muinaisjännös)

Paikkatiedot:

<i>Karttanumerot:</i>	
TM35-lehtijako	L3413A
vanha yleislehtijako	104410

Koordinaatit:

P: 6717310 I: 239882
z: 55 m mpy

6717338 E 239985

koord.selite:

havaitun bunkkerin arvioitu keskipiste

Inventointimenetelmät:

pintahavainnointi

Aiemmat löydöt:

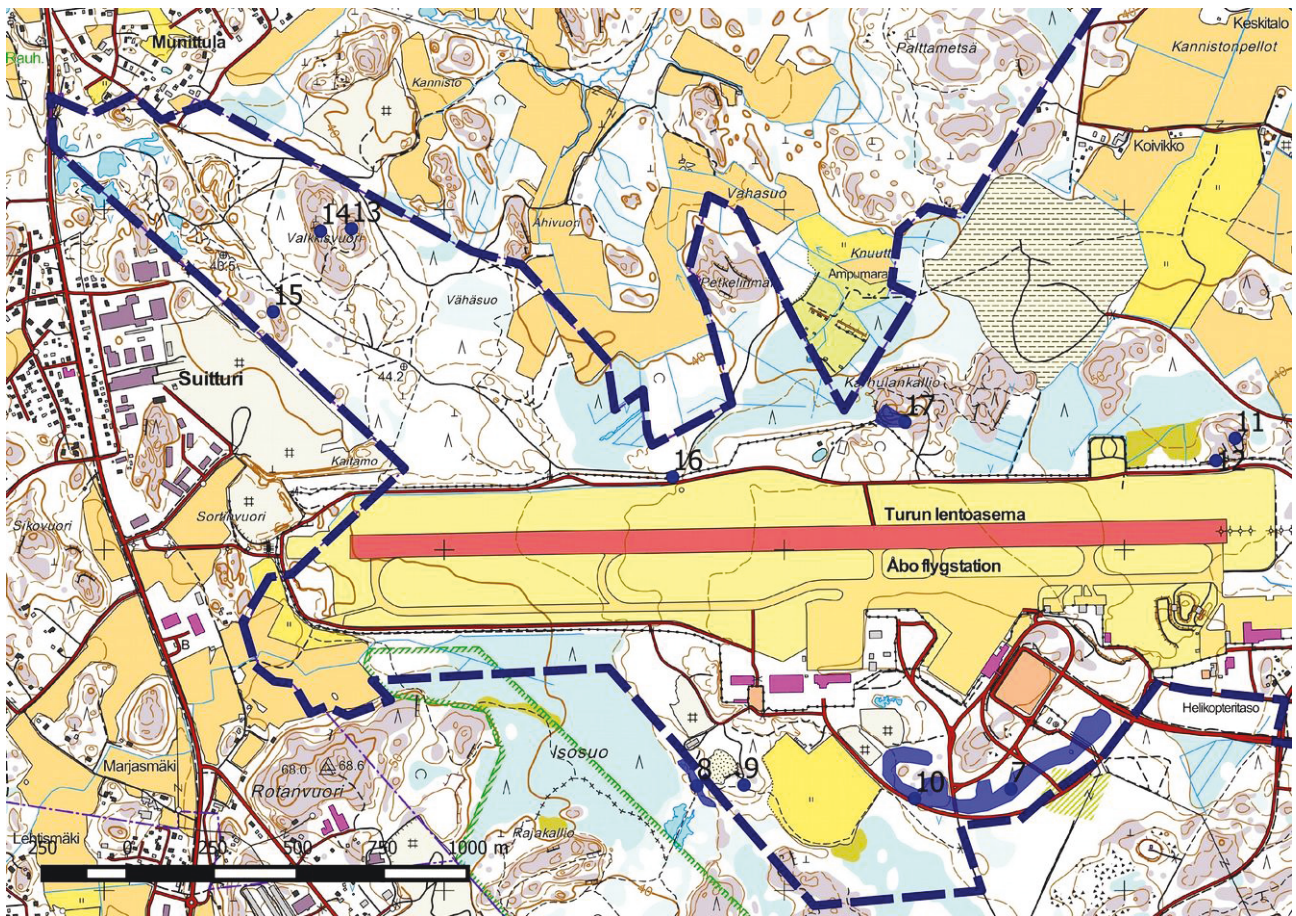
-



Inventointilöydöt: -
Aiemmat tutkimukset: -

Maastotiedot: Kohde sijaitsee Turun tuomiokirkolta 6 km pohjoiseen, Turun lentokentän lounaispuolella.

Kuvaus: Paikalla on kallioon pitkillä porauksilla räjäytetty noin 1,5 x 7 x 2,5 m laaja kaivanto, joka on katettu betonilla. Bunkkerissa on aukko sekä seinässä lentoasemalle päin (koilliseen) että myös katossa. Tiettävästi Turun ilmasotakoulu operoi Turun lentokentän ympäristössä 1970- ja 80-luvuilla, todennäköisesti edellä kuvattu rakenne liittyy sen toimintaan. Suhteellisen nuorena paikkana kohde ei ole muinaisjäännöslain suojelema, mutta osana alueen kulttuurihistoriaan se suositellaan otettavaksi huomioon alueen kaavoituksessa.



Kuva 23. Muut kulttuuriympäristökohteet Turun lentokentän lähiympäristössä merkitty sinisillä ympyröillä ja rajaus sinisellä. Maanmittauslaitoksen peruskarttarasteri 04/2016.



Kuva 16. Lentokentän eteläpuolella sijaitseva bunkkeri. Länteen.

10. Turun lentokenttä 4

Mj-rekisteri:	-
<i>Laji:</i>	muu kulttuuriperintökohde (ehdotus)
<i>Tyyppi:</i>	kivirakenteet
<i>Tyyppin tarkenne:</i>	rajamerkit
<i>Ajoitus yleinen:</i>	historiallinen/uusi aika
<i>Lukumäärä:</i>	1
<i>Rauhoitusluokkaehdotus:</i>	- (ei muinaisjännös)

Paikkatiedot:	
<i>Karttanumerot:</i>	
TM35-lehtijako	L3413A
vanha yleislehtijako	104410
<i>Koordinaatit:</i>	P: 6717270 I: 240384 z: 50 m mpy
6717338 E 239985	
<i>koord.selite:</i>	havaitun rajamerkin pystypaasi
<i>Inventointimenetelmät:</i>	pintahavainnointi
<i>Aiemmat löydöt:</i>	-
<i>Inventointilöydöt:</i>	-
<i>Aiemmat tutkimukset:</i>	-

Maastotiedot: Kohde sijaitsee Turun tuomiokirkolta 6,2 km pohjoiseen, Turun lentokentän eteläpuolella.

Kuvaus: Paikalla on kalliopaateen 5 cm:n pituisilla porauksilla muokattu pystyyn asetettu raja-



merkki, korkeudeltaan noin 80 cm. Siihen liittyvät myös 4 viisarikiveä, jotka osoittavat kiinteistöjen rajojen suuntia. Nuorehkona rajamerkinä kohde ei täytä muinaisjäännöksen tunnusmerkkejä, mutta silti se suositellaan otettavaksi kaavoituksessa huomioon.



Kuva 17. Rajakivi lentokentän eteläpuolella. Pohjoiseen.

Ks. kartta sivulla 38.

11. Turun lentokenttä B2

Mj-rekisteri:

<i>Laji:</i>	-
<i>Tyyppi:</i>	muu kulttuuriperintökohde (ehdotus)
<i>Tyyppin tarkenne:</i>	kalliorakenteet
<i>Ajoitus yleinen:</i>	puolustusvarustukset
<i>Lukumäärä:</i>	historiallinen/uusi aika
<i>Rauhoitusluokkaehdotus:</i>	1
	- (ei muinaisjäännös)

Paikkatiedot:

<i>Karttanumerot:</i>	
TM35-lehtijako	L3413C
vanha yleislehtijako	104410

<i>Koordinaatit:</i>	P: 6718328 I: 241327
	z: 45 m mpy

<i>koord.selite:</i>	havaitun bunkkerin arvioitu keskipiste
<i>Inventointimenetelmät:</i>	pintahavainnointi
<i>Aiemmat löydöt:</i>	-
<i>Inventointilöydöt:</i>	-



Aiemmat tutkimukset: -

Maastotiedot: Kohde sijaitsee Turun tuomiokirkolta 6,6 km pohjoiseen, Turun lentokentän pohjoispuolella.

Kuvaus: Paikalla on kallioon pitkillä porauksilla räjäytetty noin 1,5 x 6 x 2,5 m laaja kaivanto, joka on katettu betonilla. Bunkkerissa on aukko sekä seinässä lentoasemalle päin (lounaaseen) että myös katossa. Bunkkerissa on myös muoviputkilla tehty salaojitus. Tiettävästi Turun ilmasotakoulu operoi Turun lentokentän ympäristössä 1970- ja 80-luvuilla, todennäköisesti edellä kuvattu rakenne liittyy sen toimintaan. Suhteellisen nuorena paikkana kohde ei ole muinaisjäännöslain suojelema, mutta osana alueen kulttuurihistoriaa se suositellaan otettavaksi huomioon alueen kaavoituksessa.



Kuva 17. Ilmatorjuntabunkkeri lentoaseman pohjoispuolella. Luoteeseen.

Ks. kartta sivulla 38.

12. Turun lentokenttä B3

Mj-rekisteri:

<i>Laji:</i>	-
<i>Tyyppi:</i>	muu kulttuuriperintökohde (ehdotus)
<i>Tyyppin tarkenne:</i>	kalliorakenteet
<i>Ajoitus yleinen:</i>	puolustusvarustukset
<i>Lukumäärä:</i>	historiallinen/uusi aika
<i>Rauhoitusluokkaehdotus:</i>	1
	- (ei muinaisjäännös)

Paikkatiedot:

<i>Karttanumerot:</i>	
TM35-lehtijako	L3413C
vanha yleislehtijako	104410



Koordinaatit: P: 6718263 I: 241270
z: 45 m mpy
koord.selite: havaitun bunkkerin arvioitu keskipiste
Inventointimenetelmät: pintahavainnointi
Aiemmat löydöt: -
Inventointilöydöt: -
Aiemmat tutkimukset: -

Maastotiedot: Kohde sijaitsee Turun tuomiokirkolta 6,7 km pohjoiseen, Turun lentokentän koillispuolella.

Kuvaus: Paikalla on kallioon räjäytetty kaivanto, joka on katettu betonilla. Bunkkeri on katoon aukoton, sen ainoa havaittava aukko on seinässä suorassa kulmassa lentoaseman suuntaan katsottuna (kaakkoon päin). Bunkkeri on myöhemmissä maansiirtotöissä osittain peitetty maalla. Tiettävästi Turun ilmasotakoulu operoi Turun lentokentän ympäristössä 1970- ja 80-luvuilla, todennäköisesti edellä kuvattu rakenne liittyy sen toimintaan. Suhteellisen nuorena paikkana kohde ei ole muinaisjäännöslain suojelema, mutta osana alueen kulttuurihistoriaa se suositellaan otettavaksi huomioon alueen kaavoituksessa.



Kuva 18. Osittain peitetty bunkkeri Turun lentoaseman pohjoispuolella. Länteen.

Ks. kartta sivulla 38.



13. Turun lentokenttä B4 Valkkisvuori

Mj-rekisteri:

<i>Laji:</i>	-
<i>Tyyppi:</i>	muu kulttuuriperintökohde (ehdotus)
<i>Tyyppin tarkenne:</i>	kalliorakenteet
<i>Ajoitus yleinen:</i>	puolustusvarustukset
<i>Lukumäärä:</i>	historiallinen/uusi aika
<i>Rauhoitusluokkaehdotus:</i>	1
	- (ei muinaisjäännös)

Paikkatiedot:

<i>Karttanumerot:</i>	
TM35-lehtijako	L3413A
vanha yleislehtijako	104410

Koordinaatit: P: 6718943 I: 238728
z: 55 m mpy

koord.selite: havaitun bunkkerin arvioitu keskipiste
Inventointimenetelmät: pintahavainnointi
Aiemmat löydöt: -
Inventointilöydöt: -
Aiemmat tutkimukset: -

Maastotiedot: Kohde sijaitsee Turun tuomiokirkolta 7,5 km pohjoiseen, Turun lentokentän luoteispuolella.

Kuvaus: Paikalla on kallioon pitkällä porauksilla räjäytetty noin 1,5 x 6 x 2,5 m kokoinen kairavanto, joka on katettu betonilla. Bunkkerissa on aukko sekä seinässä lentoasemalle päin (kaakkoon) että myös katossa. Bunkkerissa on myös muoviputkilla tehty salaojitus. Tiettävästi Turun ilmasotakoulu operoi Turun lentokentän ympäristössä 1970- ja 80-luvuilla, todennäköisesti edellä kuvattu rakenne liittyy sen toimintaan. Suhteellisen nuorena paikkana kohde ei ole muinaisjäännöslain suojelema, mutta osana alueen kulttuurihistoriaa se suositellaan otettavaksi huomioon alueen kaavoituksessa.



Kuva 19. Valkkisvuoren bunkkeri. Lounaaseen.

Ks. kartta sivulla 38.

14. Turun lentokenttä B5 Valkkisvuori

Mj-rekisteri:

<i>Laji:</i>	-
<i>Tyyppi:</i>	muu kulttuuriperintökohde (ehdotus)
<i>Tyyppin tarkenne:</i>	kalliorakenteet
<i>Ajoitus yleinen:</i>	puolustusvarustukset
<i>Lukumäärä:</i>	historiallinen/uusi aika
<i>Rauhoitusluokkaehdotus:</i>	1
	- (ei muinaisjäännös)

Paikkatiedot:

Karttanumerot:
TM35-lehtijako
vanha yleislehtijako

L3413A
104410

Koordinaatit:

P: 6718936 I: 238637
z: 55 m mpy

koord.selite:

havaitun bunkkerin arvioitu keskipiste

Inventointimenetelmät:

pintahavainnointi

Aiemmat löydöt:

-

Inventointilöydöt:

-

Aiemmat tutkimukset:

-

Maastotiedot: Kohde sijaitsee Turun tuomiokirkolta 6,6 km pohjoiseen, Turun lentokentän luoteispuolella.

Kuvaus: Paikalla on kallioon pitkällä porauksilla räjäytetty noin 1,5 x 6 x 2,5 m kokoinen kairavanto, joka on katettu betonilla. Bunkkerissa on aukko sekä seinässä lentoasemalle päin



(kaakkoon) että myös katossa. Bunkkerissa on myös muoviputkilla tehty salaojitus. Tietävästi Turun ilmasotakoulu operoi Turun lentokentän ympäristössä 1970- ja 80-luvuilla, todennäköisesti edellä kuvattu rakenne liittyy sen toimintaan. Suhteellisen nuorena paikkana kohde ei ole muinaisjäännöslain suojelema, mutta osana alueen kulttuurihistoriaa se suositellaan otettavaksi huomioon alueen kaavoituksessa.



Kuva 20. Valkkisvuoren bunkkeri kiipeilykiven vieressä. Luoteeseen.

Ks. kartta sivulla 38.

15. Turun lentokenttä B6 Valkkisvuori

Mj-rekisteri:

Laji:

Tyyppi:

Tyyppin tarkenne:

Ajoitus yleinen:

Lukumäärä:

Rauhoitusluokkaehdotus:

-

muu kulttuuriperintökohde (ehdotus)

kalliorakenteet

puolustusvarustukset

historiallinen/uusi aika

1

- (ei muinaisjäännös)

Paikkatiedot:

Karttanumerot:

TM35-lehtijako

L3413A



vanha yleislehtijako 104410

Koordinaatit: P: 6718700 I: 238497
z: 55 m mpy
koord.selite: havaitun bunkkerin arvioitu keskipiste
Inventointimenetelmät: pintahavainnointi
Aiemmat löydöt: -
Inventointilöydöt: -
Aiemmat tutkimukset: -

Maastotiedot: Kohde sijaitsee Turun tuomiokirkolta 6,6 km pohjoiseen, Turun lentokentän luoteispuolella.

Kuvaus: Paikalla on kallioon pitkällä porauksilla räjäytetty noin 1,5 x 6 x 2,5 m kokoinen kairavanto, joka on katettu betonilla. Bunkkerissa on aukko sekä seinässä lentoasemalle päin (kaakkoon) että myös katossa. Bunkkerissa on myös muoviputkilla tehty salaojitus. Tiettävästi Turun ilmasotakoulu operoi Turun lentokentän ympäristössä 1970- ja 80-luvuilla, todennäköisesti edellä kuvattu rakenne liittyy sen toimintaan. Suhteellisen nuorena paikkana kohde ei ole muinaisjäännöslain suojelema, mutta osana alueen kulttuurihistoriaa se suositellaan otettavaksi huomioon alueen kaavoituksessa.



Kuva 21. Valkkisvuoren alaosan bunkkeri. Länteen.

Ks. kartta sivulla 38.



16. Turun lentokenttä B7

Mj-rekisteri:	-
<i>Laji:</i>	muu kulttuuriperintökohde (ehdotus)
<i>Tyyppi:</i>	kalliorakenteet
<i>Tyyppin tarkenne:</i>	puolustusvarustukset
<i>Ajoitus yleinen:</i>	historiallinen/uusi aika
<i>Lukumäärä:</i>	1
<i>Rauhoitusluokkaehdotus:</i>	- (ei muinaisjännös)
Paikkatiedot:	
<i>Karttanumerot:</i>	
TM35-lehtijako	L3413C
vanha yleislehtijako	104410
<i>Koordinaatit:</i>	P: 6718214 I: 239675
<i>koord.selite:</i>	z: 45 m mpy
<i>Inventointimenetelmät:</i>	havaitun bunkkerin arvioitu keskipiste
<i>Aiemmat löydöt:</i>	pintahavainnointi
<i>Inventointilöydöt:</i>	-
<i>Aiemmat tutkimukset:</i>	-

Maastotiedot: Kohde sijaitsee Turun tuomiokirkolta 6,6 km pohjoiseen, Turun lentokentän pohjoispuolella.

Kuvaus: Paikalla on kallioon porauksilla räjäytetty kaivanto joka on katettu betonilla. Bunkkerissa on eteinen ja asuinhuone, lisäksi lentoasemalle päin (etelään) on ilmatorjunatasemat (2 kpl). Tiettävästi Turun ilmasotakoulu operoi Turun lentokentän ympäristössä 1970- ja 80-luvuilla, todennäköisesti edellä kuvattu rakenne liittyy sen toimintaan. Suhteellisen nuorena paikkana kohde ei ole muinaisjännöslain suojelema, mutta osana alueen kulttuurihistoriaa se suositellaan otettavaksi huomioon alueen kaavoituksessa.



Kuva 22. Bunkkerin sisäänkäynti lentokentän pohjoispuolella.

Ks. kartta sivulla 38.



17. Turun lentokenttä B8 Karhulankallio

Mj-rekisteri:

<i>Laji:</i>	-
<i>Tyyppi:</i>	muu kulttuuriperintökohde (ehdotus)
<i>Tyyppin tarkenne:</i>	kalliorakenteet
<i>Ajoitus yleinen:</i>	puolustusvarustukset
<i>Lukumäärä:</i>	historiallinen/uusi aika
<i>Rauhoitusluokkaehdotus:</i>	1
	- (ei muinaisjännös)

Paikkatiedot:

<i>Karttanumerot:</i>	
TM35-lehtijako	L3413C
vanha yleislehtijako	104410

Koordinaatit: P: 6718375 I: 240356
z: 45 m mpy

koord.selite: itäisemmän it-aseaman arvioitu keskipiste
Inventointimenetelmät: pintahavainnointi
Aiemmat löydöt: -
Inventointilöydöt: -
Aiemmat tutkimukset: -

Maastotiedot: Kohde sijaitsee Turun tuomiokirkolta 6,6 km pohjoiseen, Turun lentokentän pohjoispuolella.

Kuvaus: Paikalla on kallion päälle rakennettuna kaksi ilmatorjunta-asemaa, jotka on tehty betonin ja kiven sekoituksena. Vinosuunnikkaissa on ammunta-aukot lentoasemaa kohti (ete-lään), ja niiden betoniseinämien paksuus on yli puoli metriä. Tiettävästi Turun ilmasotakoulu operoi Turun lentokentän ympäristössä 1970- ja 80-luvuilla, todennäköisesti edellä kuvattu rakenne liittyy sen toimintaan. Suhteellisen nuorena paikkana kohde ei ole muinaisjännöslain suojelema, mutta osana alueen kulttuurihistoriaa se suositellaan otettavaksi huomioon alueen kaavoituksessa.

Kohteeseen liittyvät gps-pisteet:

6718375	240356	Ampumapaikka 5 x 5 m, 2 aukkoa
6718412	240300	Ampumapaikka 5 x 5 m, 2 aukkoa



Kuva 23. Läntinen ilmatorjunta-asema Karhulankalliolla. Luoteeseen.

Ks. kartta sivulla 38.



10. Aineistoluettelo

Kirjallisuus:

Alanen, Timo ja Kepsu, Saulo 1989. Kuninkaan kartasto Suomesta 1776-1805. Helsinki

Brusila, Heljä 2002. Ruskon varhaiset asutusjäljet. Teoksessa Ruskon kulttuurimaisema ja vanha rakennuskanta. Varsinais-Suomen rakennuskulttuuri 1. Saarijärvi.

Hatakka, Lassi & Glükert, Gunnar 2000. Calibration curves representing shore displacement of the Baltic based on radiocarbon ages in the Karjaa, Perniö, Turku, Mynämäki and Laitila areas, SW Finland. Teoksessa Sites and Settlements (ed. A. Nissinaho). Turku 3-14.

Hiekkanen, Markus 2007. Suomen keskiajan kivikirkot. Tampere.

Kivikoski, Ella 1971. Turun seudun esihistoria. Kivikaudesta noin vuoteen 1150. Turun kaupungin historia kivikaudesta vuoteen 1366. Turku, 1-110.

Lehtonen, Kaisa 2000. Iron Age settlement in the river Aurajoki valley: Its pattern and relation to the settlement of historic times. Teoksessa Sites and Settlements (ed. A. Nissinaho). Turku 44-83.

Oja, Aulis 1944. Keskiajan ja 1500-luvun Maaria. Maarian historia I. Tampere.

Paalasmaa, Väinö 1932. Piirteitä Ruskon pitäjän menneisyydestä I-II. Turku.

Saloranta, Elina 2000. Iron Age colonization and land use in the river Vähäjoki valley of Turku (Maaria). Teoksessa Sites and Settlements (ed. A. Nissinaho). Turku 15-43.

Tallgren A.M. 1931. Suomen muinaisuus. Suomen historia I. Porvoo.

Digitaalinen aineisto:

Arkistolaitoksen digitaaliarkisto, Turku, pitäjänkartat, <http://digi.narc.fi/digi/search.ka>

Arkistolaitos,

http://wiki.narc.fi/portti/index.php/Maanmittaushallituksen_uudistusarkisto

Geologian tutkimuskeskus,

http://www.gtk.fi/tietopalvelut/geologiset/kartta_aineistot/, <http://geomaps2.gtk.fi/geo/>

Museovirasto: Kulttuuriympäristön rekisteriportaali,

<http://kulttuuriymparisto.nba.fi/netsovellus/rekisteriportaali/portti/>

Jyväskylän yliopiston julkaisuarkisto, <http://www.vanhakartta.fi/>

Maanmittauslaitos, avoimien aineistojen tiedostopalvelu,

<https://tiedostopalvelu.maanmittauslaitos.fi/tp/kartta>

Maanmittauslaitos,

<http://vanhatpainenutkartat.maanmittauslaitos.fi/>

Museovirasto: Kulttuuriympäristön tutkimusraportit, Turku:

<http://kulttuuriymparisto.nba.fi/netsovellus/rekisteriportaali/portti/default.aspx>

Kauko Puottulan sivusto: <http://kaukop.mbnet.fi/Sudenvaha-v1.pdf>