

Vesanto 2016

Vesantojärven ja Sonkarin
rantayleiskaavan päivityksen
arkeologinen inventointi



Hans-Peter Schulz ja Jaana Itäpalo 5.12.2016



KESKI-POHJANMAAN ARKEOLOGIAPALVELU



Tiivistelmä

Keski-Pohjanmaan Arkeologiapalvelu suoritti arkeologista inventointia Vesannossa Vesantojärven ja Sonkarin rantayleiskaavan alueella 18.- 22.10.2016, yht. 7 kenttätyöpäivää. Alue sijaitsee Vesannon keskustasta 1,5 – 17,5 km etelään ja kaakkoon.

Inventoinnissa tarkastettiin seitsemän tunnettua muinaisjäännöskohdetta (6 kivikautista asuinpaikkaa ja varhaismetallikautinen röykkiökohde). Uusia muinaisjäännöskohteita löytyi kaksi: Sonkarin kaskiröykkiöalue ja kalakellarit sekä Asijoen myllyjen paikat. Uuden ja uusimman ajan kulttuuriperintökohteita kartoitettiin kolme: Vanhala peltoaita, Vanhala 2 muistomerkki ja Pentinoja kanava. Lisäksi pyrittiin selvittämään neljän kantatien sijainti.

Kaavalla voi olla vaikutusta kohteeseen 8, Päähinen kivikautinen asuinpaikka.

Sisällysluettelo

	S.
1. Perustiedot.....	2
2. Inventoinnin lähtökohdat ja menetelmät.....	3
2.1. Esiselvitys.....	4
2.2. Tutkimushistoria.....	4
2.3. Maastoinventointimenetelmä.....	4
3. Geologia, topografia ja maisema.....	4
3.1. Maastokuvaukset ja valokuvat.....	7
4. Alueen aiempi maankäyttö.....	22
5. Tulokset.....	24
Yleiskartta.....	25
6. Kohdehakemisto.....	26
8. Kohdetiedot.....	27
9. Aineistoluettelo.....	56



1. Perustiedot

Inventointialue: Vesantojärven ja Sonkarin rantayleiskaavan päivitysalueet Vesannon keskustasta 1,5 – 17,5 km etelään ja kaakkoon

Tilaaaja: Vesannon kunta

Inventoinnin laji: osainventointi

Kenttätöaika: 18.-22.10.2016, yht. 7 kenttätöpäivää

Karttanumerot: TM35-lehtijako, P4331R, P4332R, P4333L, P4343L
vanha yleislehtijako, 3224 05, 06, 08, 09

Korkeus: n. 101 – 142 m mpy

Koordinaattijärjestelmä: ETRS-TM35 FIN -tasokoordinaatisto

Kopio raportista: Museoviraston arkisto (digitaalinen ja paperikopio), Kuopion kulttuurihistoriallinen museo (digitaalinen kopio)

Inventointilöydöt: -

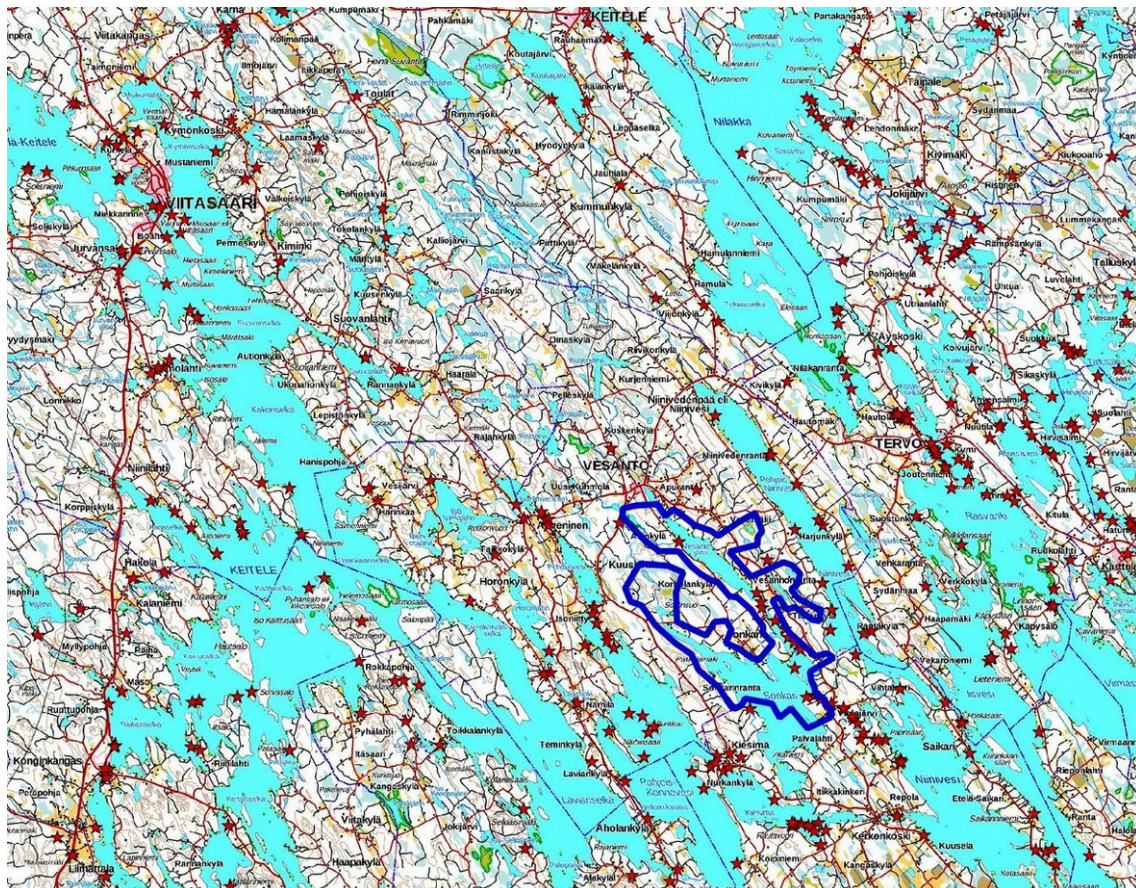
Aiemmat löydöt: KM 1940:11, KM 10273, KM 15690, KM 15876, KM 19203, KM 26693, KM 28161, KM 29199, KM 29200, KM 29381, KM 31816, KM 31817, KM 31818, KM 31819

Aiemmat tutkimukset: Kuntainventointi O. Soinen 1991

Tarkastus J. Aroaho 1991

Inventointi J. Aroaho 1999

Tarkastus T. Tenhunen 2016

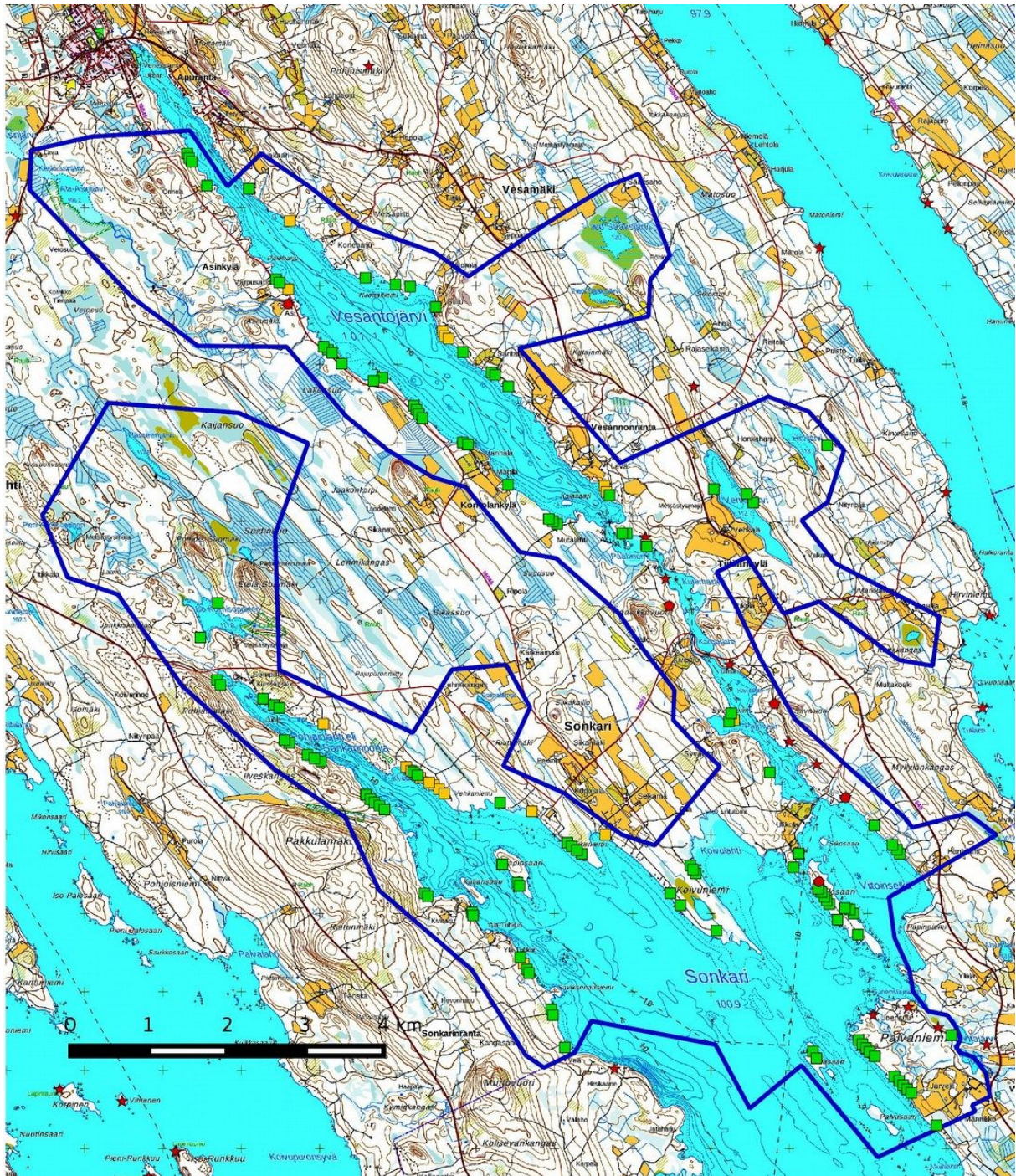


Kartta 1. Kaavan suunnittelualueen sijainti. Alueen rajaus sinisenä viivana, tunnetut muinaisjännökset punaisena tähtenä. Maanmittauslaitoksen maastokarttarasteri 1:250 000, 10/2016.



2. Inventoinnin lähtökohdat ja menetelmät

Rantayleiskaavan päivitysalueet käsittävät Vesantojärven, Päähisen, Kutemaisen, Patoveden sekä Sonkarin keski- ja pohjoisosat, kokonaisrantaviivaa on noin 51,5 km. Kaavaan kuuluu yhteensä 130 rantamökin rakennuspaikkaa, joista 117 ovat rakentamattomia ja 13 rakennettuja. Alueelta tunnetaan 8 esihistoriallista muinaisjäännöstä (7 kivikautista asuinpaikkaa ja 1 röykkiökohde) sekä 5 kivikautista löytöpaikkaa. Kiinteät muinaisjäännökset keskittyvät kapealle harjulle alueen itäosaan (ks. kartta 4 s. 6).



Kartta 2. Hankealueen raja sinisenä viivana, uudet rakennuspaikat vihreänä neliönä, rakennetut mökkipaikat keltaisena neliönä. Tunnetut muinaisjäännökset punaisena tähtenä, löytöpaikat punaisena pisteenä. Maanmittauslaitoksen maastokarttarasteri 1:50 000, 10/2016.



2.1. Esiselvitys

Muinaisjäännösten paikallistaminen ja arviointi perustuu kaavan alueella ja lähiseudulla aikaisemmin tehtyjen arkeologisten selvitysten tuloksiin. Näiden tietojen lisäksi esiselvityksessä käytetään eri aineistoja, joiden avulla erotetaan muinaisjäännösten sijainnin kannalta relevantit alueet. Esihistoriallisten kohteiden osalta kaukokartoituksessa keskeisiä aineistoja ovat GTK:n kallio- ja maaperäkartat, Maanmittauslaitoksen ortoilmakuvat, korkeusmalli sekä laserkeilausaineiston pistepilviaineisto. Laserkeilausmenetelmä tuottaa hyvin tarkkaa tietoa kohteensa pinnanmuodoista, ja sen avulla voidaan paikantaa lähinnä erilaisia kuoppakohteita, kuten asumuspainanteita, tervahautoja ja hiilimiiluja tai isoja vallirakenteita. Historiallisen ajan kohteita etsitään topografian, kirjallisuustietojen, perimätiedon, paikannimistön ja internetistä löytyvän historiallisen karttamateriaalin avulla, kuten pitäjänkarttojen, rajakarttojen, tie- ja liikennekarttojen, sotilaskarttojen tai myös alueesta laadittujen vanhimpien peruskarttojen avulla.

2.2 Tutkimushistoria

Hankealueella on tehty aiemmin neljä inventointia: Vesannon kuntainventointi Olli Soininen 1991, samana vuonna tarkastuskäynnin teki Jouko Aroalho, Rautalammin ja Vesannon inventointi Jouko Aroalho vuonna 1999 ja eri kohteiden tarkastuksia Tanja Tenhunen vuonna 2016.

2.3. Maastoinventointimenetelmä

Yleistä:

Maastossa arvioidaan yleispiirteisesti koko kaavan alue ja tarkemmin ne alueet, jotka esiselvityksen perusteella osoittautuvat relevanteiksi löytää uusia muinaisjäännöksiä. Tähän sisältyy mm. laserkeilausaineistoon perustuvien havaintojen tarkastamista. Inventointi perustuu pääosin silmänvaraisiin pintahavaintoihin. Uusia muinaisjäännöksiä etsitään mm. maanpinnan korkeussuhteiden, maaperän ja poikkeavan kasvillisuuden perusteella. Erityistä huomiota kiinnitetään tunnettujen muinaisjäännöskohteiden ympäristöihin. Mahdollisten kulttuurikerrosten toteamiseksi, tarkoituksen sekä karkeasti rakenteiden iän (resenti < > muinaisjäännös) selvittämiseksi tehdään n. 30 x 30 cm:n kokoisia koekuoppia ja kairausta. Havaitut kohteet valokuvataan ja niiden ympäristöstä kirjataan maasto- ja maisemaselvityksiä sekä mahdolliset taustatiedot. Kohteiden sijainti mitataan gps-paikantimella, jonka tarkkuus on n. +/- 3 m. Paikkatietohallintaan käytetään QGis 2.8. -ohjelmaa ja GrassGis 7.0 -ohjelmaa lidar-pistepilviaineiston käsittelyssä ja terrain-analysissa.

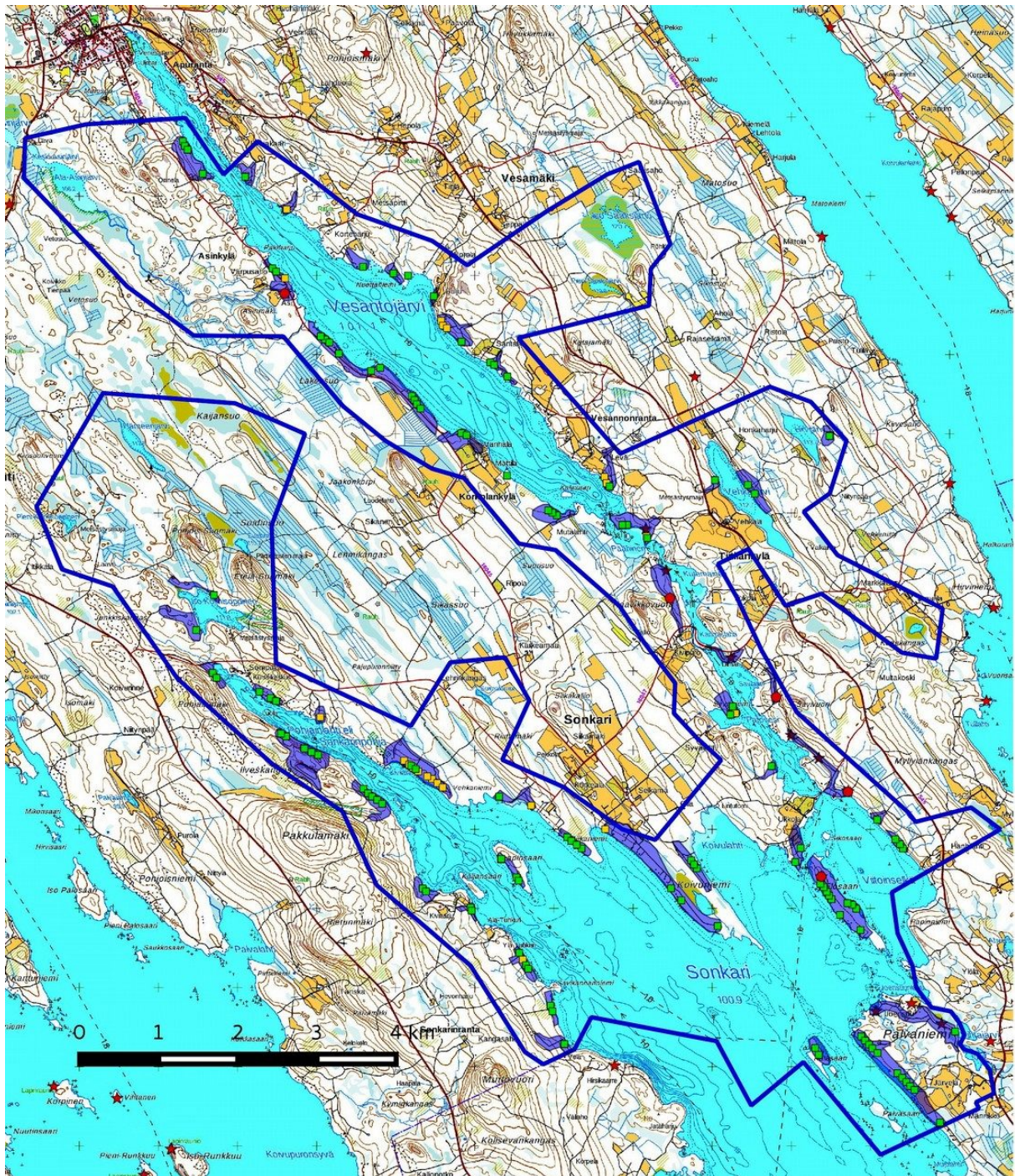
Inventoinnissa 2016 tarkastettiin kaikki rakennuspaikat yhtä lukuun ottamatta sekä tunnetut muinaisjäännöskohteet ja niiden lähiympäristöt. Lisäksi tarkastettiin otolliset alueet rakennuspaikkaryhmien välissä. Koekuoppia tehtiin pääosin vain kapealla harjujaksoilla alueen itäosassa, koska maaperä oli harjun ulkopuolella kivistä huuhtoutunutta pohja- ja kumpumoreenia sekä drumliinien lajittumatonta kivistä sedimenttiä. Jotkut kohteet kairattiin.

3. Geologia, topografia ja maisema

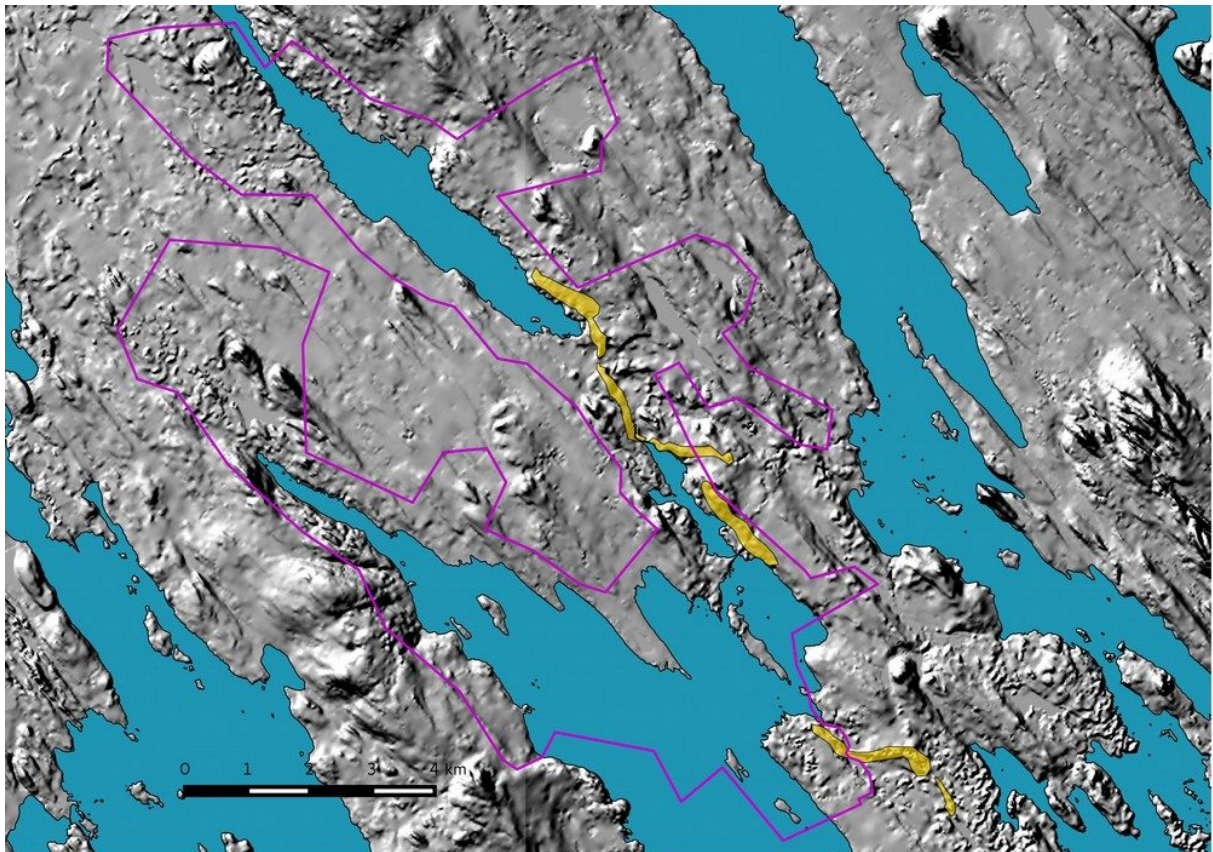
Maisemaa hallitsevat keskiosassa Sonkarinsaaren drumliinikenttä, luoteisosassa Sonkarinpohjan korkeat, osittain jyrkät kalliomuodostumat, jotka ovat rinteillä huuhtoutuneen moreenin peittämiä. Alueen itäosassa on n. 10 km kapea katkonainen harjujakso, joka kulkee Viitajärveltä Viitoinselän ja Patoveden itärannalla Vesantojärven eteläpäähän saakka.

Mannerjäätikön vetäytymisen jälkeen n. 10 500-10 300 vuotta sitten alue oli miltei kokonaan veden peittämä lukuun ottamatta Pakkulamäkeä, jonka laki on 190 m mpy. Ancyliusjärven nopean laskun jälkeen noin 9000 vuotta sitten vesistöt olivat osa Muinais-Päijänteen suurjärveä, vedenpinnan korkeus oli silloin 105 – 107 m mpy. Noin 7000 vuotta sitten, Heinolan harjun murtumisen jälkeen, vedenpinta laski nopeasti ja järvet kuroutuivat itsenäisiksi altaiksi. Kiesimän kanavan valmistuttua v. 1927 Sonkarin vedenpinta laski yli metrin nykyiselle tasolle 100,9 m mpy.

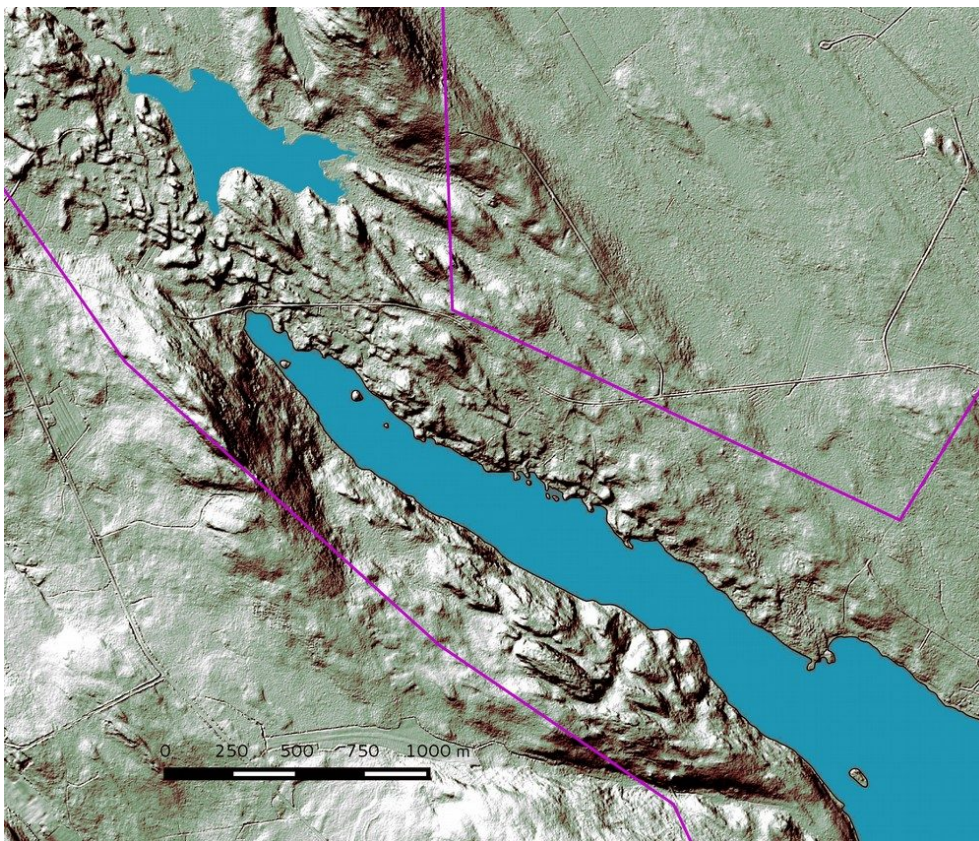
Metsäalueet on pääosin metsätalouskäytössä. Maatalousalueet ja niihin liittyvä vanha rakennuskanta sijaitsevat hiesumoreenimailla Sonkarinsaaren eteläosassa sekä Vesantojärven itäpuolella.



Kartta 3. Inventoidut alueet vaaleansinisenä, hankealueen raja sinisenä viivana, uudet rakennuspaikat vihreänä neliönä, rakennetut paikat keltaisena neliönä. Kiinteät tunnetut muinaisjäänökset punaisena tähtenä, löytöpaikat punaisena pisteenä. Maanmittauslaitoksen maastokarttarasteri 1:50 000, 10/2016.



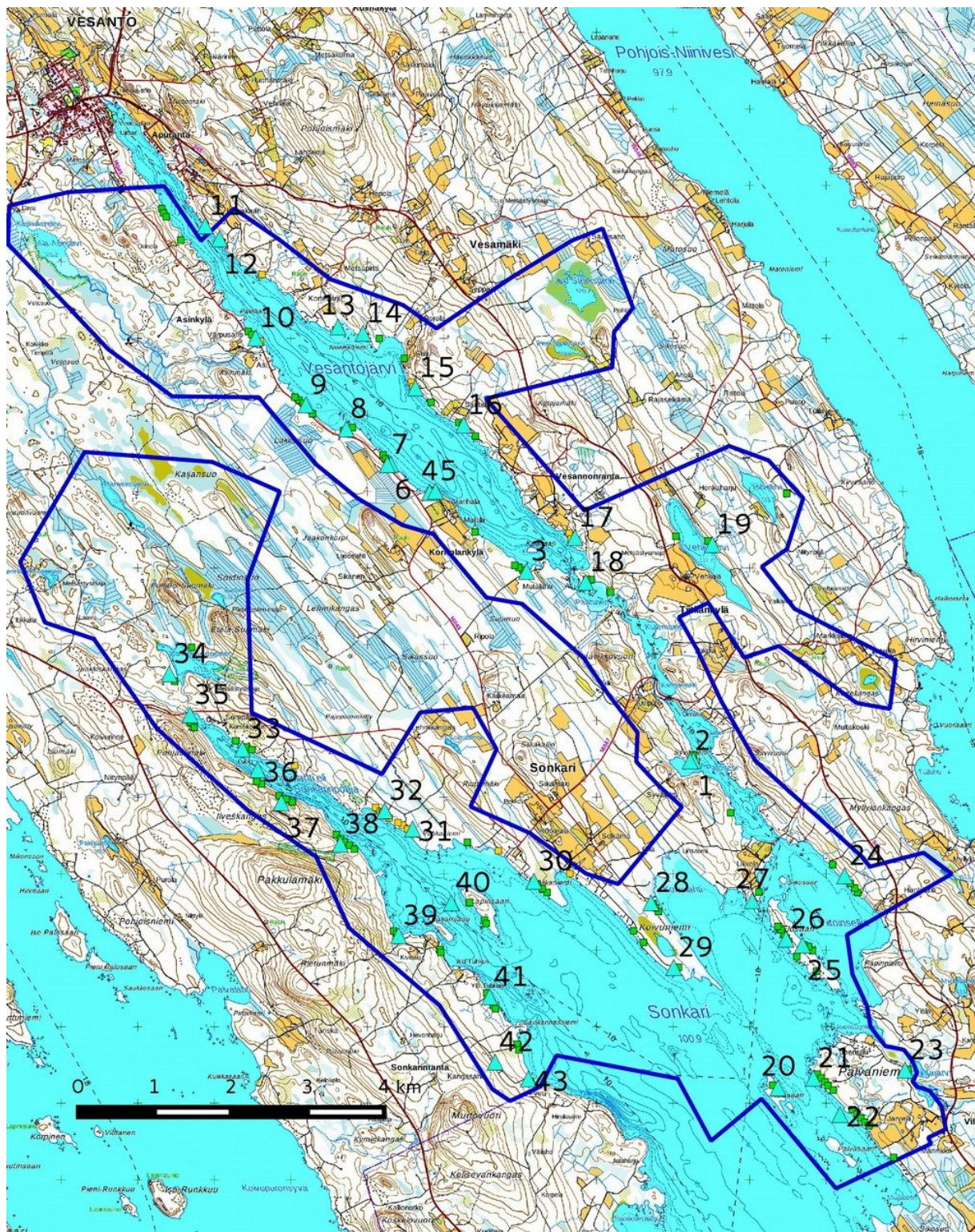
Kartta 4. Vinaloavarjoste 8 m DEM, Maanmittauslaitos 11/2016. Hankealueen raja violettina, harjujakso keltaisena. Vesistöt vpd 2, Syke 11/2016.



Kartta 5, Sonkarin pohjan kallioalueet. Laserkeilausaineistoon perustuva vinaloavarjoste 2 m DEM, Maanmittauslaitoksen pistepilviaineisto 11/2016.



3.1. Maastokuvaukset ja valokuvat



Kartta 6. Kuvauspisteet 1 – 43 turkoosina kolmiona, kaavan raja sinisenä viivana, uudet rakennuspaikat vihreänä nelionä, rakennetut paikat keltaisena nelionä. Maanmittauslaitoksen maastokarttarasteri 1:50 000, 10/2016.



Kuva 1. Rakennettu paikka Syväniemen eteläkärjessä. Huuh-
toutunutta kivikkoa, kivinen ranta, varttunutta kasvatusmetsää; itään.



Kuva 2. Rakennuspaikka Syväniemen lounaiskärjessä. Kivikkoa,
maannoksen ja kasvillisuuden perusteella vanhaa kaskialuetta.



Kuva 3. Kolme rakennuspaikkaa Mutalahden pohjukassa kuvattuna
luoteeseen, soistunut kivikkoinen tasainen ranta.



Kuva 4. Huuskosten sukuseuran muistomerkki lähellä 1500-luvun lopulla perustettua talon paikkaa.



Kuva 5. Rakennuspaikka Vanhalan tilan pohjoispuolella. Kivikoinen rinne, missä vanhoja maa-ainesottopaikkoja. Paikoitellen vanhaa metsää. Luoteeseen.



Kuva 6. Rakennuspaikka Lakeasuon kaakkoispuolella. Kuvassa vasemmalla vanha rantapalle, 102 m mpy, kuvattu luoteeseen.



Kuva 7. Sama rinne kuin kuvassa 6, heikohko rantatörmä korkeudella 105 m mpy.



Kuva 8. Rakennettu paikka Lakeasuon itäpuolella. Tasoitettu alue, kivikkoinen rinne, paikoitellen vanhaa puustoa.



Kuva 9. Rakennuspaikkoja Lakeasuon koillispuolella. Kivinen harjanne, jyrkkä rinne rantaan päin, ranta osittain soistunut.



Kuva 10. Rakennettu paikka Asinkylässä. Loiva kivinen rinne, soistunut ranta, varttunutta kasvatusmetsää, kuvattu luoteeseen.



Kuva 11. Vesannonjärven pohjoisosa kuvattuna luoteeseen. Rannat ovat pääosin kivikkoisia ja rantavyöhyke soistunut.



Kuva 12. Rakennuspaikka Laajakaarin lounaispuolella. Loiva kivikoinen rinne, soistunut ranta.



Kuva 13. Rakennuspaikka Korteharjun eteläpuolella. Tasainen osittain raivattu alue, maannoksen perusteella vanha kaskimaa.



Kuva 14. Rakennuspaikka Nuottaniemellä kuvattu kaakkoon. Loiva kivikoinen rinne, paikoitellen aiemman maankäytön takia tasoitettu.



Kuva 15. Uusi mökki rakennuspaikalla Suljun eteläpuolella. Tasainen paikoitellen kivikoinen alue. Hiekka mökin ympärille on tuotu.



Kuva 16. Rakennuspaikka Santalan eteläpuolella. Hiekkainen loiva rinne, osittain soistunut, erirakenteinen metsä. Länteen.



Kuva 17. Uusi mökki rakennuspaikalla Vesannonrannassa. Kivikkoinen ranta, tasanteen itäpuolella hiekkainen rinne. Länteen.



Kuva 18. Rakennuspaikkoja Päähisen pohjoisrannalla. Hyvin kivikkoinen soistunut rinne, korkeammat alueet avohakattu ja muokattu.



Kuva 19. Rakennuspaikka Vehkajärven itäpuolella. Kivikkoinen rinne, paikoitellen soistunut. Eriakenteinen metsä, luoteeseen.



Kuva 20. Pohjoinen rakennuspaikka Kalasaassa. Kuvattu veneestä luoteeseen. Matala kivikkoinen saari, soistunut ranta.



Kuva 20. Palvaniemen pohjoinen rakennuspaikka kuvattu veneestä koilliseen, kivikkoinen ranta, varttunutta kasvatusmetsikköä.



Kuva 22. Viisi rakennuspaikkaa Järvelän länsipuolella. Kivikkoinen tasanne, paikoitellen soistunut ranta.



Kuva 23. Rakennuspaikka Vihtajärven länsipuolella. Hiekkinen tasanne harjun itälaidalla, varttunutta kasvatusmetsikköä.



Kuva 24. Rakennuspaikka Hanhilahden pohjoispuolella kuvattuna kaakkoon. Kivikkoinen osittain soistunut rinne.



Kuva 25. Kolme rakennuspaikkaa Elosaaren itärannalla, kuvattu kaakkoon. Kivikoinen tasanne, harvennettua kasvatusmetsää, pohjoispuolella laaja avohakkuualue.



Kuva 26. Rakennuspaikkoja Elosaaren länsirannalla luoteeseen. Kivikoinen rinne, saaren keskiosassa on vanha kaskialue.



Kuva 27. Rakennuspaikka Ukkolan eteläpuolella niemen kärjessä, kuvattu etelää. Kivikoinen rinne, varttunutta kasvatusmetsikköä.



Kuva 28. Kolme rakennuspaikkaa Koivulahden länsipuolella, kivikkoinen loiva rinne, paikoitellen soistunut, ylempänä avohakkuualue.



Kuva 29. Rakennuspaikka Koivuniemen eteläkärjen tuntumassa, kuvattu itään. Tasainen osittain soistunut alue.



Kuva 30. Rakennuspaikka Sikaniemen lounaisrannalla. Tasainen kivikkoinen alue, reheväkö metsä.



Kuva 31. Rakennuspaikka Vehkaniemen länsirannalla kuvattu luoteeseen. Kivikoinen tasainen alue, varttunutta kasvatusmetsikköä.



Kuva 32. Rakennuspaikka Kivilahden eteläpuolella, tasainen kivikoinen alue, varttunutta kasvatusmetsää, kuvattu länteen.



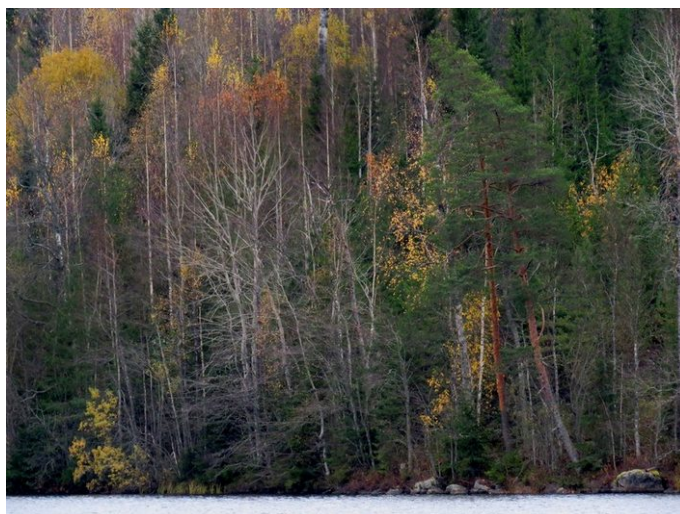
Kuva 33. Rakennuspaikka Sompalan kurssikeskuksen kaakkoispuolella kuvattu itään. Kivikoinen rinne, harvennettua metsää, ylempänä alueet on avohakattu.



Kuva 34. Rakennuspaikka Ison Kolmisoppisen lounaispuolella, kuvattu kaakkoon. Kivikoinen tasanne, rehevätkö kangas.



Kuva 35. Kaksi rakennuspaikkaa Sonkarin pohjan luoteispäässä. Kivinen melko jyrkkä rinne, tuorehko kangas.



Kuva 36. Kaksi rakennuspaikkaa Sonkarin pohjan länsirannalla kuvattu veneestä. Jyrkkä kivikoinen rinne, varttunutta sekametsää, yläpuolinen rinne ja tasanne avohakattu ja muokattu.



Kuva 37. Kallioalue jyrkänten yläpuolella Ilveskankaan kohdalla. Alarinteellä on kolme rakennuspaikkaa.



Kuva 38. Rakennuspaikka Sonkarin pohjan länsipuolella. Kapea tasanne kivisen törmän yläpuolella. Nuorta – varttunutta kasvatusmetsää.



Kuva 39. Rakennuspaikka Kiviharjun pohjoispuolella, soistunut kivinen tasanne, harvennettua koivumetsää.



Kuva 40. Lapinsaaren pohjoinen rakennuspaikka kuvattu veneestä itään. Loiva kivinen rinne. Saaren keskiosa on avohakattu ja muokattu, nyk. taimikkona.



Kuva 41. Kolme rakennuspaikkaa Ala-Tuhkurin kaakkoispuolella, kuvattu kaakkoon. Avohakattu kivinen leveä rantavalli.



Kuva 42. Uusi metsätie Savikannanniemen länsipuolella.



Kuva 43. Rakennuspaikka Savikannanniemen eteläpuolella. Paikalle on ajettu täyttöhiekkaa.

4. Alueen aiempi maankäyttö

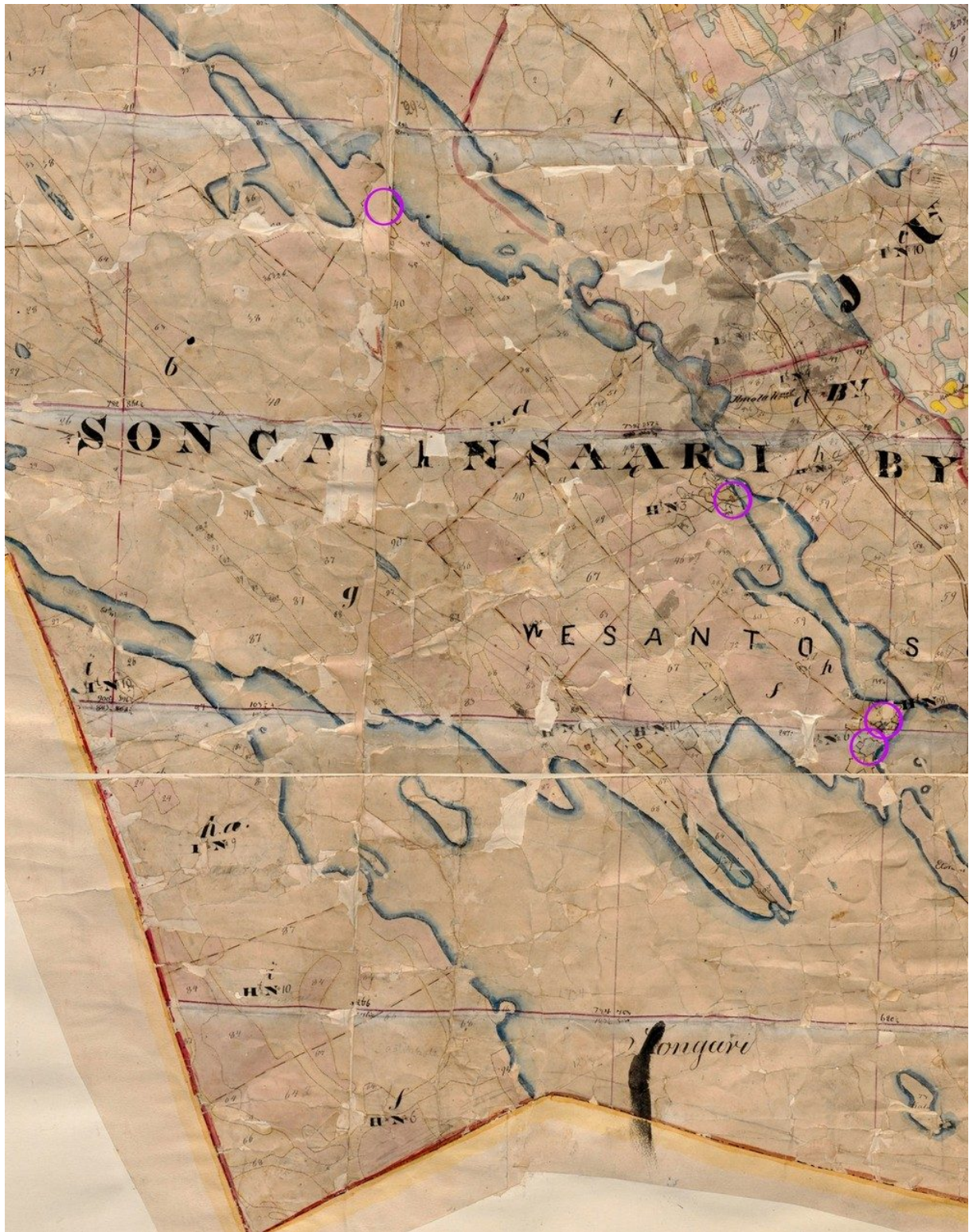
Kivikautinen asutus levisi seudulle viimeistään myöhäismesoliittisella jaksolla n. 7500 – 7000 vuotta sitten, jolloin Muinais-Päijänne ulottui alueelle. Patoveden koillispuolella muinainen rantatormä on korkeudella 104-105 m mpy, sen yläpuolella on useita kivikautisia asuin- ja löytöpaikkoja. Hiekkaiset rannat harjun liepeillä ovat todennäköisesti toimineet kalastuspaikkoina koko esihistoriallisella jaksolla. Muut rannat kaavan alueella ovat pääosin huuhtoutunutta kivikkoa, ja ne eivät ole olleet kovin otollisia asutukselle.

Varhaisesta historiallisesta asutuksesta on toistaiseksi vähän tietoa. Sonkarisaarella oli 1500-luvun alussa 2 eräsijaa. Hankealueen ulkopuolella Niinivedelle ja Vesannonmäelle kiinteä asutus syntyi jo 1552, Sonkarisaaren ensimmäinen talo oli veroluettelon mukaan Iso-Korhola eli Vanhala (Pekka Juhonpoika Huuskonen 1599). 1580-luvulla kaavan alueella oli 3 uutta taloa, jotka sijaitsivat Sonkarisaaren itäpuolella Vesantojärven ja Patoveden rannalla.¹ 1600-luvun puolivälin jälkeen perustettiin ainakin kaksi taloa Sonkarinkylään (hankealueen ulkopuolella). Sonkarisaaren keskiosan tasaiset hietamoreenialueet soveltuivat hyvin peltomaaksi. Monet saaret ja kivikkoiset rannanläheiset rinteet ovat toimineet kaskimaana, kaskiröykkiöitä löytyi Sonkarinkylän lounaispuolella sijaitsevalta moreenitasanteelta.

Asijoen suun lähellä oli kaksi eri-ikäistä pientä vesimyllyä. Myöhemmin 1900-luvun alkupuolella (tarkkaa ajankohta ei voitu selvittää) paikalle perustettiin saha ja pärehöylä, joille tehtiin oma kanava. Toinen vesimylly oli Pentinjärven laskujoessa.² Korholankylässä Pentinmäellä toimi tuulimylly. Nykyään suurin osa alueesta on metsätalouskäytössä.

¹ Huuskonen A. (ed.) 1991. Vesannon valkamista. Vesannon kotiseutuyhdistys. Jalkanen, K. J., 1900. Rautalammin vanhan hallintopitäjän historia. Suomalaisen Kirjallisuuden Seuran toimituksia, 47. osa. Pitäjänkertomuksia VI. Helsinki. Korhonen H., 1995. Vesanto kivikaudesta nykypäivään, Paikallishistoriallisia katsauksia. Ritvanen O., 1971, Vesannon historia 1542-1970. Hopeaveroluettelo 1571.

² Laakso R., 2005. Elämää Vesannolla 1900-luvun alkukymmenillä. Vesannon kotiseutuyhdistys.



Kartta 7. Ote vuoden 1844 pitäjänkartasta, *Geograf karta öfver Rautalampi Socken uti Kuopio Län, G. Thilén 1842-44*. Kantatalojen paikat merkitty violetilla ympyrällä. Iso-Korholan/Vanhalan kohdalta puuttuu karttapala (pohjoisin ympyrä), pellot ovat osittain näkyvissä; raportin kohdetta Ukkola 2 ei ole merkitty kartalle (eteläisin ympyrä).



5. Tulokset

Inventoinnissa tarkastettiin seitsemän tunnettua muinaisjäännöskohdetta, jotka ovat 6 kivikautista asuinpaikka ja varhaismetallikautinen röykkiökohde. Uusia muinaisjäännöskohteita löytyi kaksi: Sonkarin kaskiröykkiö-alue ja kalakellarit sekä Asijoen myllypaikat. Uuden ajan kulttuuriperintökohteita kartoitettiin kolme: Vanhala peltoaita, Vanhala 2 muistomerkki ja Pentinoja kanava. Lisäksi pyrittiin selvittämään neljän kantatalon sijainti, mutta niiden tarkka asemoiminen ei kuitenkaan ollut mahdollista.

Kaavalla voi olla vaikutusta kohteeseen 8, Päähinen kivikautinen asuinpaikka.

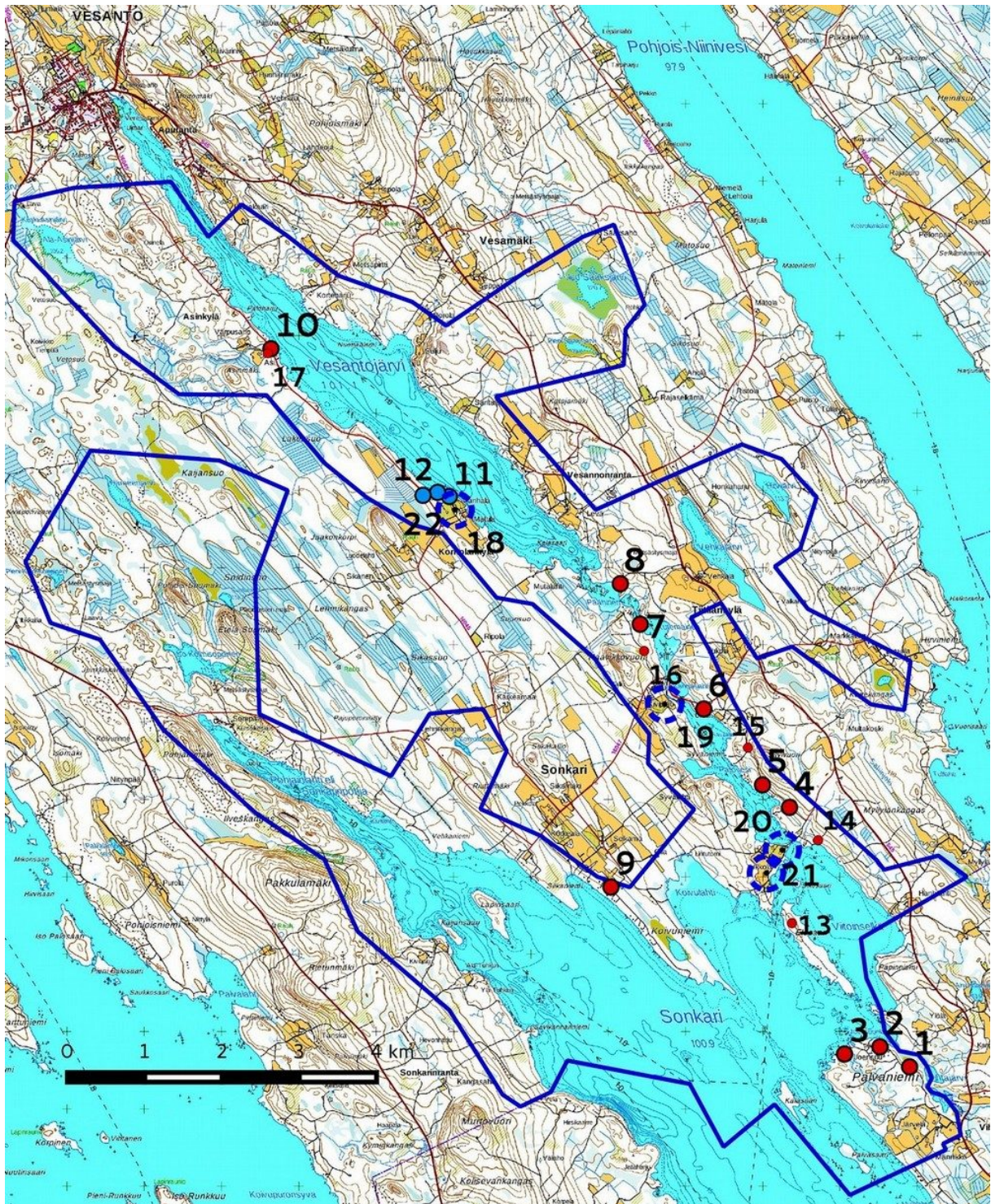
Lestijärvellä, 5.12.2016

Hans - Peter Schulz

Hans-Peter Schulz

Jaana Itäpalo

Jaana Itäpalo



Kartta 8. Kohteet; muinaisjäännöskohteet 1-10 isona punaisena pisteenä, kulttuuriperintökohteet 11, 12, 22 sinisenä pisteenä, irtolöytöpaikat 13 – 17 pienenä punaisena pisteenä, kantatalojen paikat 18 – 21 sinisellä katkoviivalla; hankealueen raja sinisenä viivana. Maanmittauslaitoksen peruskarttarasteri 1: 20 000, 11/2016.



6. Kohdehakemisto

Kohde	sivu	tyyppi/ tyypin tarkenne	ajoitus	lkm	rauh.lk	status
Muinaisjäännöskohteet	27					
1. Vihtajärvi	27	asuinpaikat	kivikausi	1	3	MJ
2. Joensuu	28	asuinpaikat	kivikausi	1	2	MJ
3. Palvaniemi	29	(hautapaikat, lapinrauniot) luonnonmuodostelmat	(varhaismetalli- kausi)	1	-	MJ
4. Levänlahti	30	asuinpaikat	kivikausi	1	2	MJ
5. Luntiainen	32	asuinpaikat	kivikausi	1	2	MJ
6. Uimaranta	33	asuinpaikat	kivikausi	1	2	MJ
7. Kutemainen	34	asuinpaikat	kivikausi	1	2	MJ
8. Päähinen	35	asuinpaikat	kivikausi	1	2	MJ
9. Sonkari	37	työ- ja valmistuspaikat kaskiröykkiöt, kalakellarit	uusi aika	34	2	U
10. Asijoki	40	työ- ja valmistuspaikat myllyt, teollisuuslaitokset	uusi aika	3	2	U
Kulttuuriperintökohteet	44					
11. Vanhala	44	työ- ja valmistuspaikat peltoaidat	uusi aika	1		KP
12. Vanhala 2	45	taide ja muistomerkit	uusin aika	1		KP
22. Pentinoja	46	työ- ja valmistuspaikat kanavat	uusin aika	1		KP
Löytöpaikat	47					
13. Elosaari	47	löytöpaikat	kivikausi	1		MJ
14. Ukkolansalmi	48	löytöpaikat	kivikausi	1		MJ
15. Savivuori	50	löytöpaikat	kivikausi	1		MJ
16. Topinsuo	50	löytöpaikat	kivikausi	1		MJ
17. Asijoki 2	51	löytöpaikat	kivikausi	1		MJ
Kantatalot	53					
18. Iso-Korhola / Vanhala	54	asuinpaikat, kantatalot	uusi aika	1		
19. Vanha-Jokela	54	asuinpaikat, kantatalot	uusi aika	1		
20. Ukkola	...54	asuinpaikat, kantatalot	uusi aika	1		
21. Ukkola 2	54	asuinpaikat, kantatalot	uusi aika	1		

Taulukko. Status: U uusi muinajäännöskohde/löytöpaikka, MJ tunnettu muinajäännöskohde, KP muu kulttuuriperintökohde, M muu havainto.



7. Kohdetiedot

MUINAISJÄÄNNÖSKOhteet

1. Vihtajärvi

Mj-rekisteri: 921010012
Laji: kiinteä muinaisjäännös
Tyyppi: asuinpaikat
Tyyppin tarkenne:
Ajoitus yleinen: kivikautinen
Lukumäärä: 1
Rauhoitusluokkaehdotus: 3

Paikkatiedot:
Karttanumerot: P4333L
TM35-lehtijako 3224 08
vanha yleislehtijako, P: 6965545 I: 480898
Koordinaatit: z 105-107 m mpy
koord.selite: mj-rekisterin koordinaatit
Inventointimenetelmät: pintahavainnointi, koekuopitus
Aiemmat löydöt: KM 29381
Inventointilöydöt: -
Aiemmat tutkimukset: ei tutkimustietoja

Maastotiedot: Kohde sijaitsee Vesannon keskustasta 16,6 km kaakkoon kapealla harjujaksolla Vihtajärven pohjoispäästä noin 170 km länteen sorakuopan alueella.

Kuvaus:

Mj-rekisterin kuvaus: Asuinpaikka sijaitsee Sonkari-järven Palvaniemessä, Joensuu-nimiselle tilalle johtavan tien itäpuolella, pienen hiekkakuopan kaakkoispuolella.

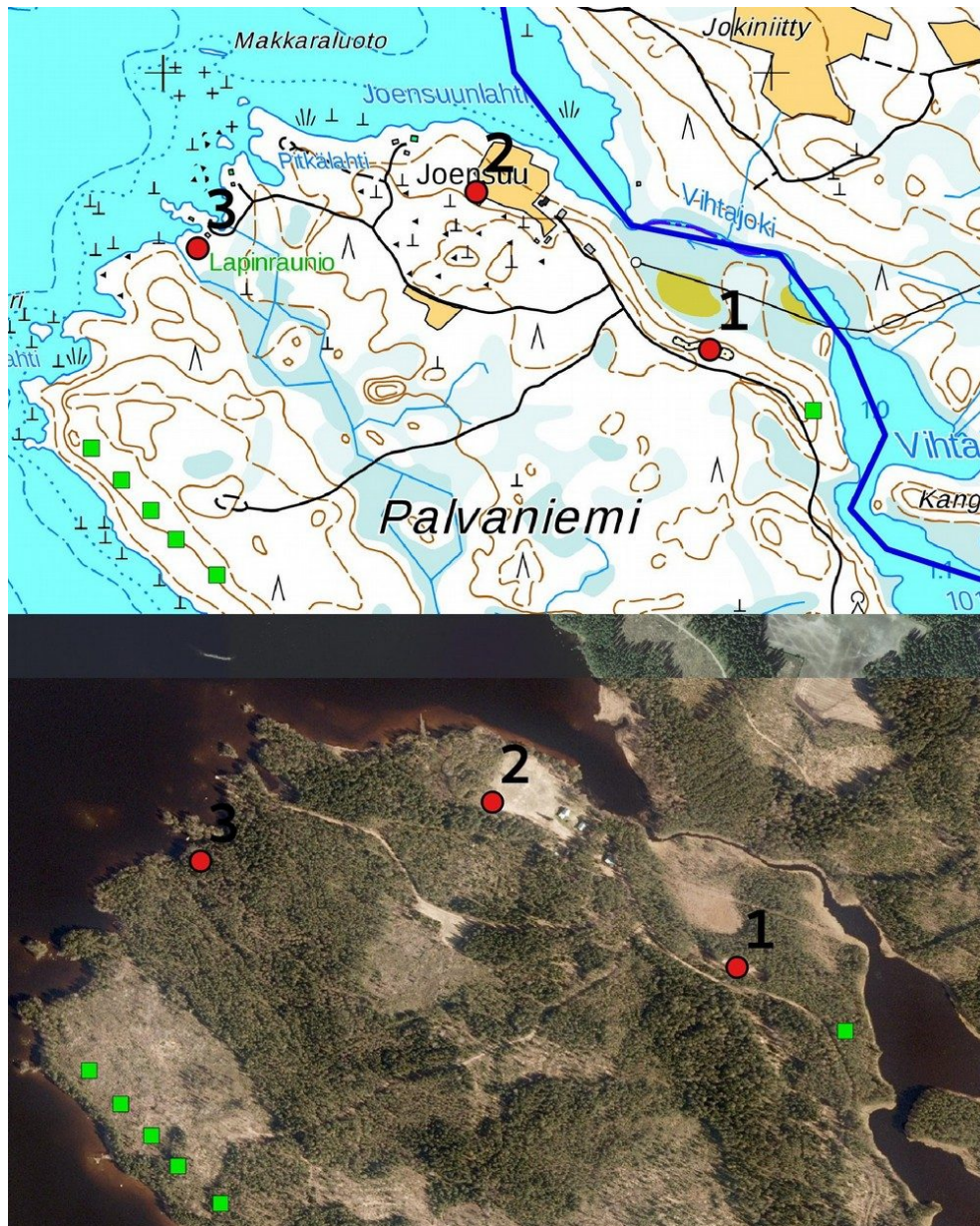
Inventointi 2016: Sorakuoppa on edelleen käytössä ja huomattavasti laajentunut, muinaisjäännöspiste sijaitsee nykyään sorakuopan keskellä. Sorakuopan kaakkoisessa ja eteläisessä leikkauksessa ei havaittu mitään asuinpaikkaan viittaavia jälkiä, koekuopissa kuopan kaakkoispuolella oli puhdasta maannosta. Lähempänä suunniteltua rakennuspaikkaa sorakuopasta 150 m kaakkoon maaperä muuttuu kivisemmäksi.

Asuinpaikka on todennäköisesti kokonaan tuhoutunut.

Vaikutusten arvio: Kaava ei vaikuttaa muinaisjäännökseen.



Sorakuopan kaakkoisreuna kuvattuna kaakkoon.



Kohteet 1-3. Maanmittauslaitoksen peruskarttarasteri 1: 20 000, 10/2016; Maanmittauslaitoksen ortokuvat 11/2016 >wms-server <http://tiles.kartat.kapsi.fi/ortokuva?> Mk n. 1:10 000.

2. Joensuu

Mj-rekisteri:

Laji:

Tyyppi:

Tyyppin tarkenne:

Ajoitus yleinen:

Lukumäärä:

Rauhoitusluokkaehdotus:

921010007

kiinteä muinaisjäännös
asuinpaikat

kivikautinen

1

2

Paikkatiedot:

Karttanumerot:

TM35-lehtijako

vanha yleislehtijako,

Koordinaatit:

P4333L

3224 08

P: 6965805 I: 480515

z 104-105 m mpy



<i>koord.selite:</i>	mj-rekisterin koordinaatit
<i>Inventointimenetelmät:</i>	ei tarkistettu
<i>Aiemmat löydöt:</i>	KM 26693, KM 29199
<i>Inventointilöydöt:</i>	-
<i>Aiemmat tutkimukset:</i>	inventointi O. Soininen 1991

Maastotiedot: Kohde sijaitsee Vesannon keskustasta 16,1 km kaakkoon Joensuun lahden lounaispuolella loivasti koilliseen vietaävällä hiekkaisella peltoalueella.

Kuvaus:

Mj-rekisterin kuvaus: Asuinpaikka sijaitsee Sonkari-järven Joensuunlahteen loivasti viettävällä peltorinteellä, Joensuu nimisen tilan päärakennuksesta noin 100 m länteen. Mansikkamaan kohdalta on löytynyt kivikivies ja kvartsi-iskoksia.

Inventointi 2016: Kohdetta ei tarkistettu, pelto oli kesannolla; etäisyys lähimpään rakennuspaikkaan on yli 500 m.

Vaikutusten arvio: Kaava ei vaikuttaa muinaisjäännökseen.

Kartta sivulla 28.

3. Palvaniemi

Mj-rekisteri:	9210100011
<i>Laji:</i>	(kiinteä muinaisjäännös) luonnonmuodostelma
<i>Tyyppi:</i>	(hautapaikat) -
<i>Tyyppin tarkenne:</i>	(varhaismetallikautinen) -
<i>Ajoitus yleinen:</i>	
<i>Lukumäärä:</i>	1
<i>Rauhoitusluokkaehdotus:</i>	-

Paikkatiedot:

<i>Karttanumerot:</i>	
TM35-lehtijako	P4333L
vanha yleislehtijako,	3224 08
<i>Koordinaatit:</i>	P: 6965712 I: 480057 z 102,5 m mpy

<i>koord.selite:</i>	mj-rekisterin koordinaatit
<i>Inventointimenetelmät:</i>	pintahavainnointi, kairaus
<i>Aiemmat löydöt:</i>	-
<i>Inventointilöydöt:</i>	-
<i>Aiemmat tutkimukset:</i>	inventointi O. Soininen 1991

Maastotiedot: Kohde sijaitsee Vesannon keskustasta 15,9 km kaakkoon Palvaniemen kärjessä loivalla kivisellä rinteellä rannasta n. 30 m kaakkoon.

Kuvaus:

Mj-rekisterin kuvaus: Kohde sijaitsee Sonkari-järven rannalla, Joensuun talon maan länsinurkassa, Palvaniemen kärjessä, tilanrajan kohdalla olevasta siirtolohkareesta 20 m itään, kesämökistä 50 m etelään. Kivikoisella paikalla on soikea, pohjois-eteläsuuntainen kiviröykkiö, jonka halkaisija on 3-4 m ja korkeus 0,3 m. Kivien välissä erottuu hiilen palasia. Röykkiön edustalla on ollut lastauslaani. Röykkiön pohjoispuolella olevan pienen lahden pohjukassa erottuu kahden tai kolmen liistekatiskan jäänteet.

Inventointi 2016: Rinne on kokonaan aluskasvillisuuden peittämää huuhtoutunutta melko karkeaa kivikkoa. Kohde on röykkiötä muistuttava kohoama, jossa on pienempiä kiviä, kairauksissa ei havaittu mitään erikoista lukuun ottamatta jonkun verran hiiltä. Koska rakenne sijaitsee aivan Sonkarin järven v. 1927 laskua edeltäneellä rantavyöhykkeellä, se on todennäköisesti syntynyt jään puristuksen seurauksena. Yllä mainittuja katiskan jäänteitä ei enää havaittu. Vesi oli tarkastushetkellä kirkasta ja vedenpinta tyyni.

Vaikutusten arvio: Ei vaikutusta.



Kohde kuvattuna etelään.

Kartta sivulla 28.

4. Levänlahti

Mj-rekisteri:

Laji: 921010013
kiinteä muinaisjäännös
Tyyppi: asuinpaikat
Tyyppin tarkenne:
Ajoitus yleinen: kivikautinen
Lukumäärä: 1
Rauhoitusluokkaehdotus: 2

Paikkatiedot:

Karttanumerot: P4334L
TM35-lehtijako 3224 06
vanha yleislehtijako, P: 6968900 I: 479345
Koordinaatit: z 105-106 m mpy
koord.selite: mj-rekisterin koordinaatit
Inventointimenetelmät: pintahavainnointi
Aiemmat löydöt: KM 31816

Inventointilöydöt: -

Aiemmat tutkimukset: tarkastus J. Aroalho 1999, tarkastus T. Tenhunen 2016

Maastotiedot: Kohde sijaitsee Vesannon keskustasta 13,0 km kaakkoon Patoveden koillispuolella harjun lounaislaidalla muinaisen rantatörmän yläpuolella. Varttunutta kasvatusmetsikköä, mökkitien koillispuolella alue on avohakattu ja äestetty.

Kuvaus:

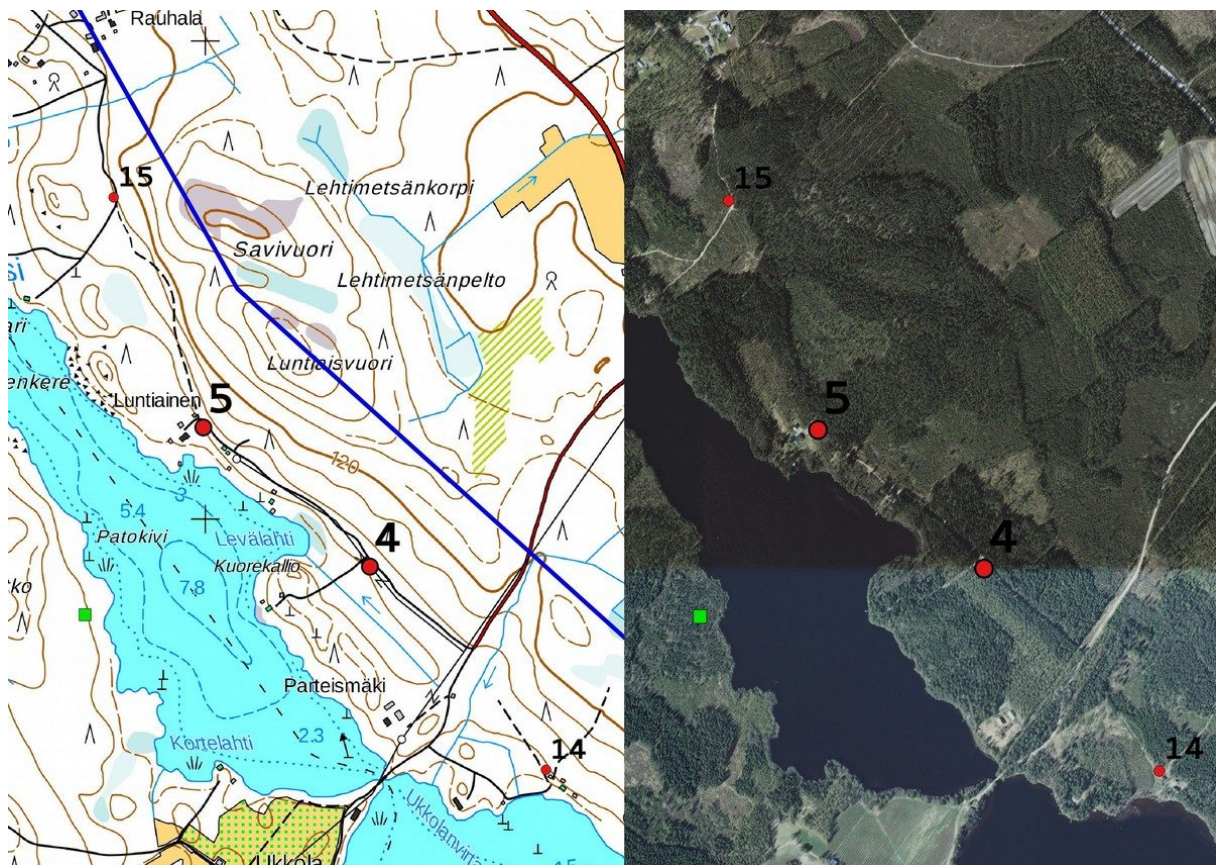
Mj-rekisterin kuvaus: Asuinpaikka sijaitsee Luntiaistentien länsipuolella, Levänlahden tienhaaran kohdalla hiekkakankaalla, muinaistörmän päällä. Paikalla on länteen laskeva rantaterassi. Asuinpaikkalöydöt ovat tulleet esille koepistoista.

Inventointi 2016: Inventoinnissa tarkastettiin paikan kunto. Tien ja törmän yläreunan välinen alue on ehjä, tien itäpuolinen alue on avohakattu ja äestetty. Äestysurista ei havaittu merkkejä asuinpaikasta. Kohdetta ei rajattu, koska lähin kaavaan merkitty rakennuspaikka sijaitsee yli kilometrin etäisyydellä.

Vaikutusten arvio: Kaava ei vaikuttaa muinaisjäännökseen.



Yleiskuva kohteesta luoteeseen.



Kohteet 4 ja 5. Maanmittauslaitoksen peruskarttarasteri 1: 20 000, 10/2016; Maanmittauslaitoksen ortokuvat 11/2016 >wms-server <http://tiles.kartat.kapsi.fi/ortokuva?> Mk n. 1:10 000.



5. Luntiainen

Mj-rekisteri:	921010008
Laji:	kiinteä muinaisjäänös
Tyyppi:	asuinpaikat
Tyyppin tarkenne:	
Ajoitus yleinen:	kivikautinen
Lukumäärä:	1
Rauhoitusluokkaehdotus:	2
Paikkatiedot:	
Karttanumerot:	
TM35-lehtijako	P4334L
vanha yleislehtijako,	3224 06
Koordinaatit:	P: 6969191 I: 478996
	z 103-106 m mpy
koord.selite:	mj-rekisterin koordinaatit
Inventointimenetelmät:	pintahavainnointi
Aiemmat löydöt:	KM 15690, KM 29200
Inventointilöydöt:	-
Aiemmat tutkimukset:	inventointi O. Soininen 1991

Maastotiedot: Kohde sijaitsee Vesannon keskustasta 12,6 km kaakkoon Patoveden koillispuolella harjun lounaislaidalla muinaisen rantatörmän yläpuolella. Osittain vapaa-ajan asunnon pihapiiriä.

Mj-rekisterin kuvaus: Kohde sijaitsee Sonkarin Luntiaisvuoren lounaisrinteellä, muinaisella rantaterassilla, Nurmiranann talosta noin 40 m koilliseen. Kvartsi-iskoksia on poimittu talteen tien pinnasta. Paikalta on löytynyt myös reikäkivi. Pekka Vepsäläinen on löytänyt kivikirveen kappaleen kasvimaata tehdessään Luntiaisen asuinrakennuksen itäpäädyistä noin 15 metriä itäkoilliseen. Löytöpaikka on hiekkainen kasvimaata runsaat kolme metriä nykyisen järvenrannan yläpuolella. Kvartsi-iskokset ovat löytyneet 10-15 metriä ylempää muinaisrannan hietikosta (KM 40156:1-3). Paikalla näkyy kvartsi paljaalla hiekan pinnalla. Kvartsi löytyy myös tästä löytöpaikasta 500 metriä luoteeseen samanlaisesta muinaisrantahietikosta (KM 40156:4). Kivikirveen löytöpaikan koordinaatit, arvioitu verifikaatin kartasta p=6969183, i=478977, z=102,5.

Inventointi 2016: Inventoinnissa tarkastettiin paikan kunto. Muinaisjäänösalue on ennallaan. Kohdetta ei rajattu, koska lähin samalla rannalla oleva kaavaan merkitty rakennuspaikka sijaitsee 1,5 km:n etäisyydellä. On mahdollista, että kohteet 4 ja 5 ovat osa laajempaa asuinpaikkaryhmää Muinais-Päijänteen rantatörmän yläpuolella, koska kyseessä on ainoa laaja hiekkala-alue Sonkarin ja Vesantojärven liepeillä.

Vaikutusten arvio: Kaava ei vaikuttaa muinaisjäänökseen.



Terassi rantatörmän yläpuolella kuvattu luoteeseen.



6. Uimaranta

Mj-rekisteri:	921010014
Laji:	kiinteä muinaisjäänös
Tyyppi:	asuinpaikat
Tyyppin tarkenne:	
Ajoitus yleinen:	kivikautinen
Lukumäärä:	1
Rauhoitusluokkaehdotus:	2
Paikkatiedot:	
Karttanumerot:	
TM35-lehtijako	P4334L
vanha yleislehtijako,	3224 06
Koordinaatit:	P: 6970173 I: 478237 z 103-106 m mpy
koord.selite:	mj-rekisterin koordinaatit
Inventointimenetelmät:	pintahavainnointi
Aiemmat löydöt:	KM 31817
Inventointilöydöt:	-
Aiemmat tutkimukset:	tarkastus J. Aroalho 1999

Maastotiedot: Kohde sijaitsee Vesannon keskustasta 11,4 km kaakkoon Patoveden pohjoispäässä sen koillispuolella kapean harjun lounaislaidalla muinaisen rantatörmän yläpuolella. Törmä on kulunut kulkualueella uimarannalle.

Kuvaus:

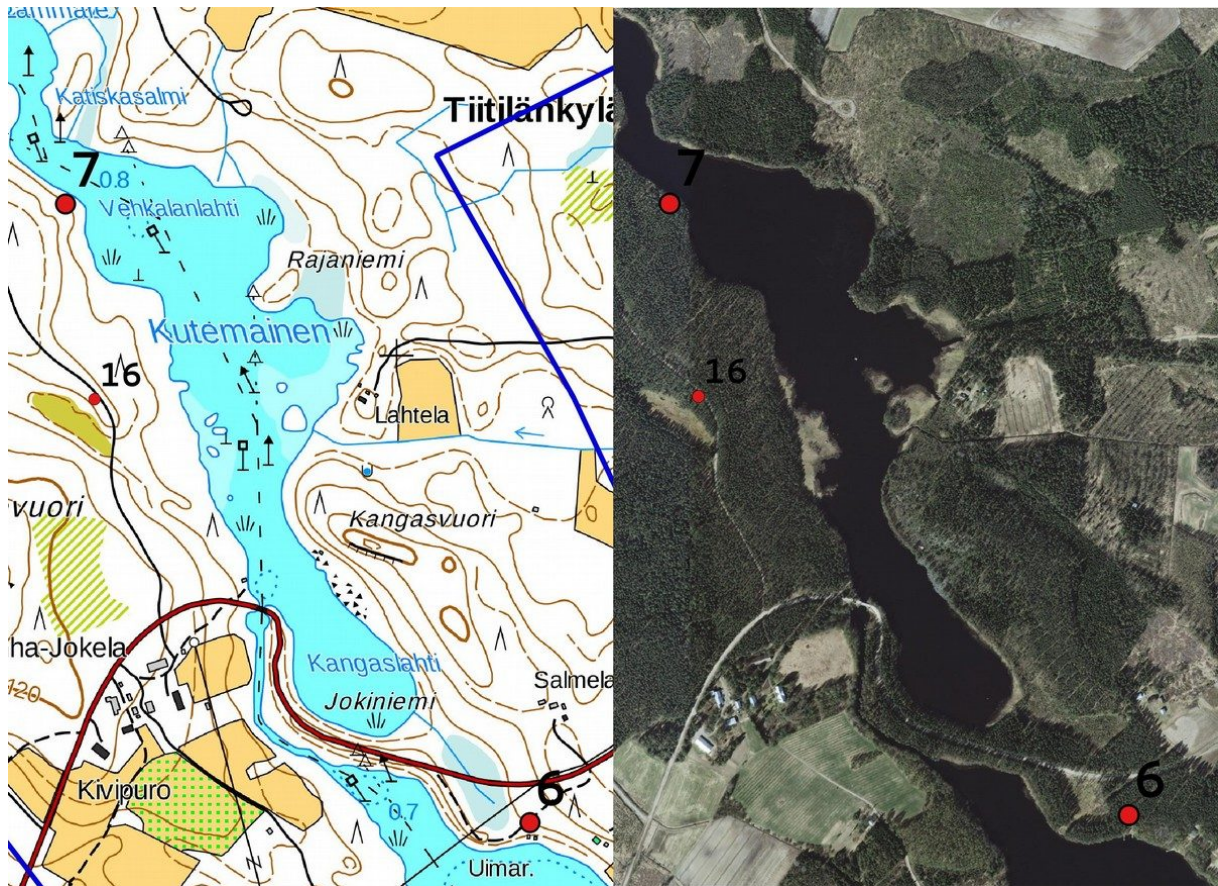
Mj-rekisterin kuvaus: Asuinpaikka sijaitsee Patoveden rannalla, Sonkarin Tiitilänkylän uimarannan kohdalla. Asuinpaikka-alue on kohti järveä viettävässä rinteessä, hiekkatasanteen kohdalla. Asuinpaikkalöydöt ovat tulleet esille noin neljä metriä vedenpinnan yläpuolelta olevalta rinteeltä ja tasanteelta, jossa maanpinta on ollut hiukan rikkoontunut.

Inventointi 2016: Inventoinnissa tarkastettiin paikan kunto. Ratkaisevia muutoksia ei havaittu, eroosio on todennäköisesti lisääntynyt. Paikalle on pystytetty infotaulu. Muinaisjäänösalue on topografian perusteella todennäköisesti laajempi, ainakin pohjoisen suuntaan, sitä ei tässä yhteydessä rajattu, koska lähin kaavaan merkitty rakennuspaikka sijaitsee 600 metrin etäisyydellä.

Vaikutusten arvio: Kaava ei vaikuttaa muinaisjäänökseen.



Terassi törmän yläpuolella kuvattu luoteeseen, vasemmalla opastaulu.



Kohteet 6 ja 7. Maanmittauslaitoksen peruskarttarasteri 1: 20 000, 10/2016; Maanmittauslaitoksen ortokuvat 11/2016 >wms-server <http://tiles.kartat.kapsi.fi/ortokuva?Mk.n.1:10.000>.

7. Kutemäinen

Mj-rekisteri: 921010016
Laji: kiinteä muinaisjäännös
Tyyppi: asuinpaikat
Tyyppin tarkenne:
Ajoitus yleinen: kivikautinen
Lukumäärä: 1
Rauhoitusluokkaehdotus: 2

Paikkatiedot:

Karttanumerot:
TM35-lehtijako P4334L
vanha yleislehtijako, 3224 06
Koordinaatit: P: 6971268 I: 477418
z 105 m mpy
koord.selite: mj-rekisterin koordinaatit
Inventointimenetelmät: pintahavainnointi
Aiemmat löydöt: KM 31819
Inventointilöydöt: -
Aiemmat tutkimukset: tarkastus J. Aroaho 1999

Maastotiedot: Kohde sijaitsee Vesannon keskustasta 10 km kaakkoon Kutemäisen pohjoispäässä sen länsirannalla harjun koillislaidalla muinaisen rantatörmän yläpuolella. Varttunutta kasvatusmetsikköä.



Kuvaus:

Mj-rekisterin kuvaus: Asuinpaikka sijaitsee Kutemainen-järven länsipuolella, hiekkamaalla. Asuinpaikkalöydöt ovat tulleet esille koepistoista, jotka on tehty muinaiselle rantatörmälle ja -tasanteelle.

Inventointi 2016: Inventoinnissa tarkastettiin paikan kunto. Alue on ennallaan. Muinaisjäännösaluetta ei tässä yhteydessä rajattu, koska lähin kaavaan merkitty rakennuspaikka vesistön länsipuolella sijaitsee yli 1,5 km:n etäisyydellä.

Vaikutusten arvio: Kaava ei vaikuttaa muinaisjäännökseen.



Terassi törmän yläpuolella kuvattu koilliseen.

8. Päähinen

Mj-rekisteri:

Laji:

Tyyppi:

Tyyppin tarkenne:

Ajoitus yleinen:

Lukumäärä:

Rauhoitusluokkaehdotus:

921010015

kiinteä muinaisjäännös
asuinpaikat

kivikautinen

1

2

Paikkatiedot:

Karttanumerot:

TM35-lehtijako

vanha yleislehtijako,

Koordinaatit:

P4334L

3224 06

P: 6971798 I: 477158

z 105 m mpy

koord.selite:

Inventointimenetelmät:

Aiemmat löydöt:

Inventointilöydöt:

Aiemmat tutkimukset:

mj-rekisterin koordinaatit

pintahavainnointi

KM 31818

-

tarkastus J. Aroaho 1999

Maastotiedot: Kohde sijaitsee Vesannon keskustasta 9,6 km kaakkoon Päähisen itäpuolella olevan harjun länsilaidalla muinaisen rantatörmän yläpuolella. Varttunutta harvennettua kasvatusmetsikköä.

Kuvaus:

Mj-rekisterin kuvaus: Asuinpaikka sijaitsee Päähisen itäpuolen rantatasanteella, niemennokkaan johtavasta tiestä noin 15 m luoteeseen. Asuinpaikka-alueella on kaksi heikosti erottuvaa painannetta (asumuspainantei-



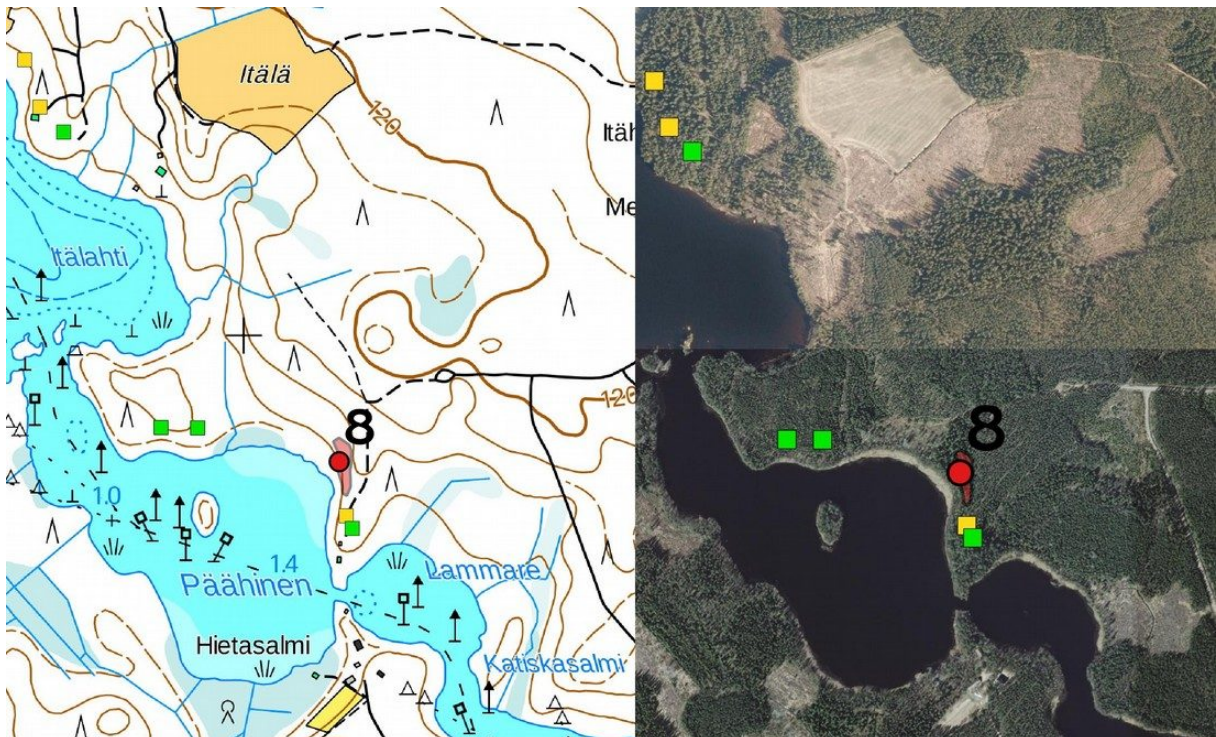
ta ?). Maaperä alueella on hiekkaa. Asuinpaikkalöydöt ovat tulleet esille koepistoista.

Inventointi 2016: Alue oli koneellisesti harvennettu, maan pintaan ei ole kuitenkaan jäänyt tästä paljon jälkiä. Törmän yläpuolella olevaan terassin pohjois- ja eteläpään tehtiin koepistoja (30 x 30 cm) ja muutama koe-kuoppa (50 x 50 cm) muinaisjäännöksen rajausta varten. Pohjoispäässä oli paikoitellen heikkoa likamaata, rajaus on sijoitettu siihen, missä maaperä muuttuu kiviseksi. Eteläpäässä hiekka oli voimakkaammin värjäytynyt, koekuopissa havaittiin muutama palanut kivi ja kvartsisiruja, joita ei otettu talteen. Eteläisen matalamman törmän alapuolella maaperä muuttuu hietamoreeniksi. Painanteet vaikuttivat luonnollisilta.

Vaikutusten arvio: Kaavalla voi olla vaikutusta muinaisjäännökseen. Uusi rakennuspaikka sijaitsee mja-alueen rajasta 50 m etelään, tontti ei saisi ulottua rajalle asti ja muinaisjäännösalue on otettava huomioon tien suunnittelussa.



Hiekkaterassin eteläpää kuvattu etelään.



Kohde 8. Aluerajaus punaisena. Maanmittauslaitoksen peruskarttarasteri 1: 20 000, 10/2016; Maanmittauslaitoksen ortokuvat 11/2016 >wms-server <http://tiles.kartat.kapsi.fi/ortokuva?> Mk n. 1:10 000.



9. Sonkari

Mj-rekisteri:	-
Laji:	kiinteä muinaisjäänös
Tyyppi:	työ- ja valmistuspaikat
Tyyppin tarkenne:	kaskiröykkiöt, kalakellarit
Ajoitus yleinen:	historiallinen, uusi aika
Lukumäärä:	34
Rauhoitusluokkaehdotus:	2

Paikkatiedot:

Karttanumerot:	P4334L
TM35-lehtijako	3224 06
vanha yleislehtijako,	
Koordinaatit:	P: 6967870 I: 477036
	z 103 – 106 m mpy
koord.selite:	GPS-mittaus, alueen keskipiste
Inventointimenetelmät:	pintahavainnointi, kairaus
Aiemmat löydöt:	-
Inventointilöydöt:	-
Aiemmat tutkimukset:	-

Maastotiedot: Kohde sijaitsee Vesannon keskustasta 12,4 km kaakkoon Sonkarin Koivuniemen tyvessä Siikalahden itäpuolella loivalla lounaisrinteellä.

Kuvaus: Leveän mökkitien molemmin puolin on noin 2,3 ha kokoinen vanha kaskialue, jossa on 26 pääosin sammalen peittämää kaskiröykkiötä, halkaisija 1,5 – 4 m, korkeus 0,3 – 0,7 m ja kolme kivivallia, pituudet 50 , 45 ja 25 m, niiden leveys on 2 – 2,5 m ja korkeus 0,5 – 0,8 m, lyhyin valli oli osittain hajonnut. Alueen lounaisreunalla on lisäksi jäänteet peltoaidasta. Alue on raivattu ja maannos on tyypillinen kaskialueille: humuskerroksen alla on 5 – 15 cm vahva tumanharmaa nokipitoinen kerros.

Alueen luoteisosassa, rannanpuoleisella reunalla, on viisi kellarikuoppaa jonossa, mitat 2,5 x 1,5 m - 1,5 x 1 m, niiden syvyys on todennäköisesti yli metri, kellarit ovat osittain sortuneet ja pohjassa on orgaanista ainesta. Kellarit on tehty muinaiseen rantavalliin, ja niiden pohjasta lähtee kapea ilmakanaava alarinteeseen. Yhdessä kellarissa on kylmämuurattu sisäkehys vielä hyvin näkyvässä, kahdessa muussa havaittiin kairalla kiveystä. Katot ovat joko sortuneet tai poistettu viimeisen tyhjennyksen yhteydessä. Kellareiden pohjasta viistosti alaspäin lähtevät ilmakanaavat ovat tyypillisiä juuri kalakellareille. Vertailuesimerkkejä, joista on myös perimätietoa, on allekirjoittanut (HPS) kartoittanut Lestijärven Hiidenniementä ja Pudasjärvellä lijoen varresta.

Vaikutusten arvio: Kaavalla ei ole tämän hetken suunnittelutilanteen mukaan vaikutusta muinaisjäänöseen. Muinaisjäänösaluetta halkaiseva tie on leveä hyvin pohjustettu soratie, ja kunnallistekniikkaa on jo olemassa. Etäisyys uusiin rakennuspaikkoihin on yli 600 m.



Kaskiröykkiötä alueen eteläosassa kuvattu koilliseen.



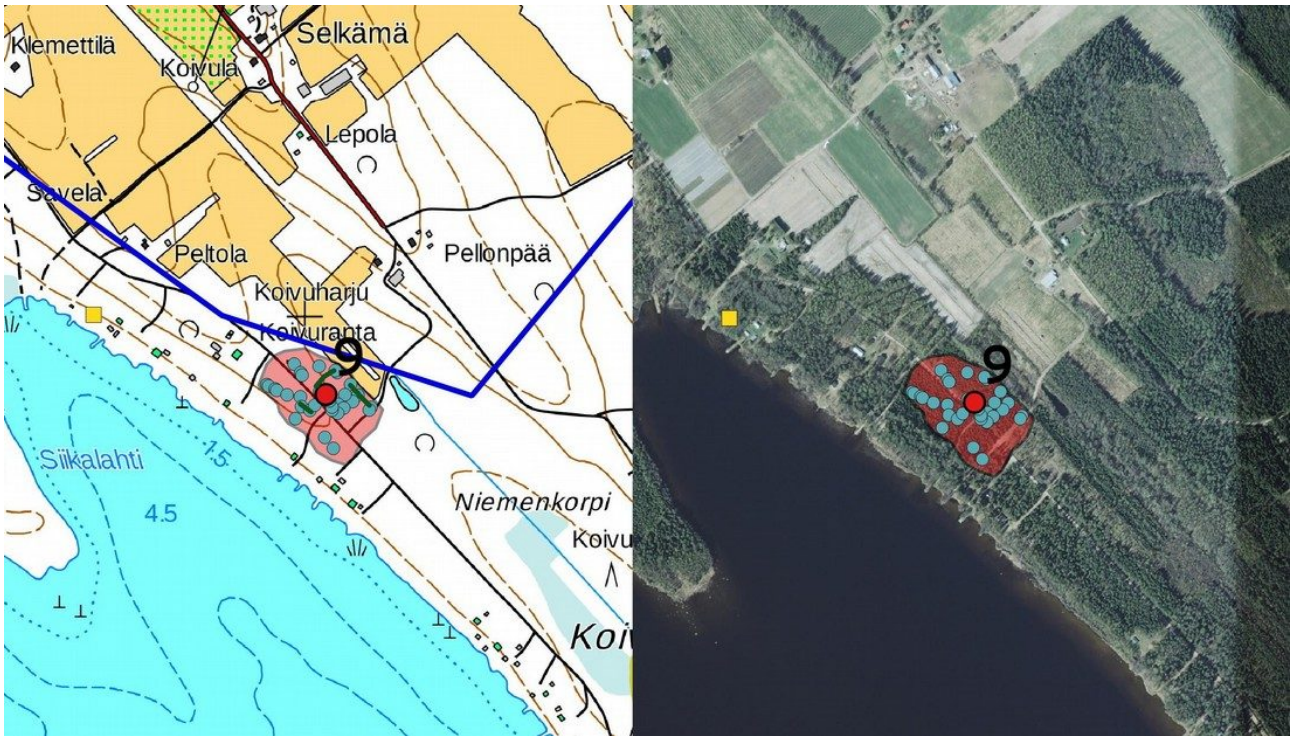
Osittain hajotettu kivavalli alueen keskiosassa, koilliseen.



Jonossa olevat kalakellarit kuvattuna luoteeseen.



Keskimmäinen kellari, kylmämuurattu seinä on vielä näkyvissä; kaakkoon.



Kohde 9. Aluerajaus punaisena, alakohteet sinisenä pisteinä, kivivallit tumman vihreänä viivana (kartta-kuvassa). Maanmittauslaitoksen peruskarttarasteri 1: 20 000, 10/2016; Maanmittauslaitoksen ortokuvat 11/2016 >wms-server <http://tiles.kartat.kapsi.fi/ortokuva?> Mk n. 1:10 000.

10. Asijoki

Mj-rekisteri:

Laji:	-
Tyyppi:	kiinteä muinaisjäännös
Tyyppin tarkenne:	työ- ja valmistuspaikat
Ajoitus yleinen:	myllynpaikat, teollisuuslaitokset
Lukumäärä:	historiallinen, uusi aika
Rauhoitusluokkaehdotus:	4
	2

Paikkatiedot:

Karttanumerot:	P4332R
TM35-lehtijako	3224 06
vanha yleislehtijako,	P: 6974830 I: 472638
Koordinaatit:	z 102,5 – 103 m mpy

koord.selite: GPS-mittaus, tiesillan kohdalla

Inventointimenetelmät: pintahavainnointi

Aiemmat löydöt: -

Inventointilöydöt: -

Aiemmat tutkimukset: -

Maastotiedot: Kohde sijaitsee Vesannon keskustasta 4,2 km kaakkoon Asijoen suualueella, joen molemmin puolin. Ympäristö on pääosin muokattu.

Kuvaus: Asijoen eteläreunalla, Asin talon kohdalla, on kaksi myllynränniä, pituudet 6 ja 8 m, ne kaartavat uomassa etelään. Läntisen rännin kohdalla on ilmeisesti osa myllyn perustuksia jäljellä. Kyseessä on kaksi erikikäistä vesimyllyn paikkaa, joiden ikä on epäselvä, vuoden 1844 pitäjänkartasta puuttuu juuri tältä kohdalta karttapala.



Joen pohjoispuolella kulkee noin metri korkeammalla kuin jokiuoma 140 m pitkä osittain kivetetty kanava. Sen länsipäässä Vesantojärven rannalla oli teollisuuslaitos, jossa toimi saha, pärehöylä ja mylly.³ Paikalla on jäljellä vielä osa koneistosta, 2 myllynkiveä, betonirakenteita ja lahonneita hirsirakenteita. Rakentamisvuotta ei selvitetty, todennäköisesti laitos rakennettiin pian Kiesimän kanavan valmistumisvuoden 1927 jälkeen.

Vaikutusten arvio: Kaavalla ei ole tämän hetken layoutin mukaan vaikutusta muinaisjäännökseen. Muinaisjäännösalueita halkaisee asfaltoitu paikallistie. Etäisyys uusiin rakennuspaikkoihin on 160 m. Huomautus: Kanava myllyn alla on paikoitellen vain lahonneen puutavaran peittämä, liikkuminen alueella on -varsinkin lapsille- vaarallista. Kohteen voisi peittää tai eristää.



Ylempi myllyränni ja osia myllyn perustuksista, etelään. Taustalla Asin asuinrakennus.



Kanavan muurattu ulkoreuna tien länsipuolella, kuvattu koilliseen.

³ Laakso R., 2005. Elämää Vesannolla 1900-luvun alkukymmenillä. Vesannon kotiseutuyhdistys.



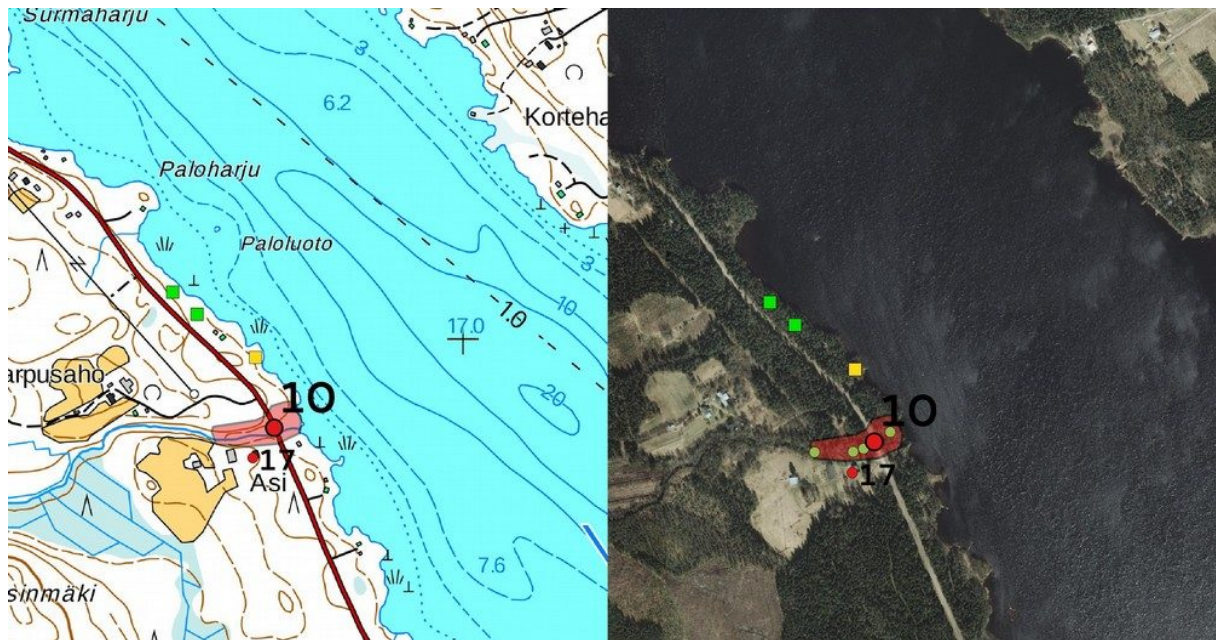
Betoniharkoilla peitetty kanavan itäpää myllyn/sahan itäpuolella.



Myllyn/sahan perustuksen osa.



Myllyn /sahan koneistoa ja myllynkivet. **Huom.** : putoamisvaara; kanava myllyn alla ja ent. ratakäytöllä on paikoitellen ainoastaan lahonneen puutavaran peitossa.



Kohde 10. Aluerajaus punaisena, vihreät pyöreät pisteet (ortokuvan) keskiosassa myllyrännit, pisteet rajauksen reunoilla kanavan länsi- ja itäpää. Maanmittauslaitoksen peruskarttarasteri 1: 20 000, 10/2016; Maanmittauslaitoksen ortokuvat 11/2016 >wms-server <http://tiles.kartat.kapsi.fi/ortokuva?> Mk n. 1:10 000.



KULTTUURIPERINTÖKOHTEET

11. Vanhala

Mj-rekisteri:

Laji:	-
Tyyppi:	kulttuuriperintökohde
Tyyppin tarkenne:	työ- ja valmistuspaikat
Ajoitus yleinen:	peltoaidat
Lukumäärä:	uusi aika
Rauhoitusluokkaehdotus:	1

Paikkatiedot:

Karttanumerot:	P4332R
TM35-lehtijako:	3224 06
vanha yleislehtijako:	P: 6972920 I: 474945
Koordinaatit:	z 112 m mpy

koord.selite:	GPS-mittaus, kiviaidan länsipää
Inventointimenetelmät:	pintahavainnointi
Aiemmat löydöt:	-
Inventointilöydöt:	-
Aiemmat tutkimukset:	-

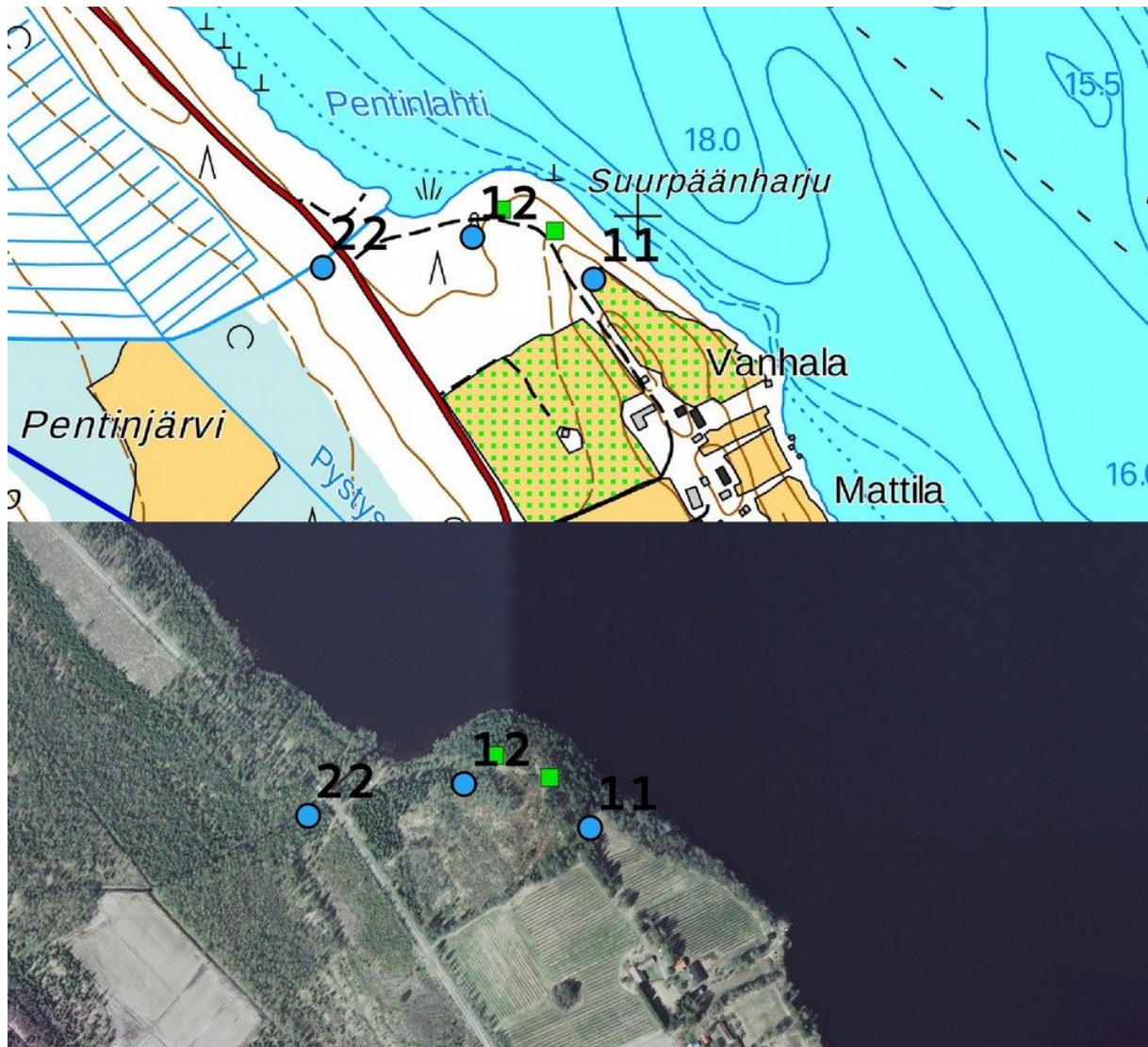
Maastotiedot: Kohde sijaitsee Vesannon keskustasta 7 km kaakkoon Vanhalan taloon kuuluvan pellon pohjoispäässä.

Kuvaus: Pellon reunalla on 25 m pitkä, 2 m leveä ja 1,2 m korkea säännölliseksi ladottu peltoaita. Pelto on merkitty jo vuoden 1844 pitäjänkartalle, joten kiviaita voi olla osittain näin vanha. Koska pelto on edelleen käytössä, kohde on luokiteltu kulttuuriperintökohdeeksi.

Vaikutusten arvio: Ei vaikutusta, kulttuuriperintökohde.



Kiviaita kuvattu kaakkoon.



Kohteet 11, 12 ja 22. Maanmittauslaitoksen peruskarttarasteri 1: 20 000, 10/2016; Maanmittauslaitoksen ortokuvat 11/2016 >wms-server <http://tiles.kartat.kapsi.fi/ortokuva?> Mk n. 1:10 000.

12. Vanhala 2

Mj-rekisteri:

Laji: - kulttuuriperintökohde
Tyyppi: taide ja muistomerkit
Tyyppin tarkenne: muistokivi
Ajoitus yleinen: uusin aika
Lukumäärä: 1

Rauhoitusluokkaehdotus:

Paikkatiedot:

Karttanumerot: P4332R
TM35-lehtijako 3224 06
vanha yleislehtijako, P: 6972973 I: 474793
Koordinaatit: z 105 m mpy

koord.selite: GPS-mittaus

Inventointimenetelmät: pintahavainnointi

Aiemmat löydöt: -

Inventointilöydöt: -

Aiemmat tutkimukset: -



Maastotiedot: Kohde sijaitsee Vesannon keskustasta 6,9 km kaakkoon pienellä tasanteella Vanhalan talosta n. 100 m pohjoiseen.

Kuvaus: Paikalla on noin metri korkea muistokivi, jossa on pronssilaatassa teksti "Esi-isien muistoksi .- 7(?) VI 1960 – Huuskosten sukuseura ". Muistokivi ei ole vanhan kantatalon kohdalla.

Vaikutusten arvio: Ei vaikutusta, kulttuuriperintökohde.

Kuva 4 sivulla 9, kartta sivulla 45.

22. Pentinoja

Mj-rekisteri:

Laji:	-
Tyyppi:	kulttuuriperintökohde
Tyyppin tarkenne:	työ- ja valmistuspaikat
Ajoitus yleinen:	kanavat
Lukumäärä:	uusin aika
Rauhoitusluokkaehdotus:	1

Paikkatiedot:

Karttanumerot:	P4332R
TM35-lehtijako	3224 06
vanha yleislehtijako,	P: 6972935 I: 474605
Koordinaatit:	z 101 m mpy
koord.selite:	GPS-mittaus, sillan kohdalla
Inventointimenetelmät:	pintahavainnointi
Aiemmat löydöt:	-
Inventointilöydöt:	-
Aiemmat tutkimukset:	-

Maastotiedot: Kohde sijaitsee Vesannon keskustasta 6,9 km kaakkoon kuivatun Pentinjärven ja Pentinlahden välissä.

Kuvaus: Pentinjärven kuivatukseen liittyvä anomus tehtiin 1896,⁴ todennäköisesti kuivatus alkoi pian sen jälkeen. Järven vesijättömaiden kuivatusta varten kaivettiin vuonna 1964 leveämpi kanava, kaivutyön ruoppauskasat ovat edelleen jäljellä.

Vaikutusten arvio: Ei vaikutusta, kulttuuriperintökohde.



Ruoppauskasoja Pentinojan suussa, pohjoiseen.

4 Kuopion lääninhallitus, vesiasioita koskevia anomuksia 1860-1933 ; http://www.arkisto.fi/uploads/Aineistot/vesi1860_1933.pdf



LÖYTÖPAIKAT

13. Elosaari

Mj-rekisteri:	1000004958
Laji:	löytöpaikka
Tyyppi:	irtolöytöpaikat
Tyypin tarkenne:	
Ajoitus yleinen:	kivikautinen
Lukumäärä:	1
Rauhoitusluokkaehdotus:	
Paikkatiedot:	
Karttanumerot:	
TM35-lehtijako	P4334L
vanha yleislehtijako,	3224 06
Koordinaatit:	P: 6967404 I: 479377 z 107 m mpy
koord.selite:	mj-rekisterin koordinaatit
Inventointimenetelmät:	pintahavainnointi, koekuopitus
Aiemmat löydöt:	KuM 2461, KuM2594
Inventointilöydöt:	-
Aiemmat tutkimukset:	tarkastus J. Aroalho 1991

Maastotiedot: Kohde sijaitsee Vesannon keskustasta 11,4 km kaakkoon Elosaaren pohjoispäässä kivisellä tasanteella, avohakattu, äestetty, taimikkoa ja vesakkoa.

Kuvaus:

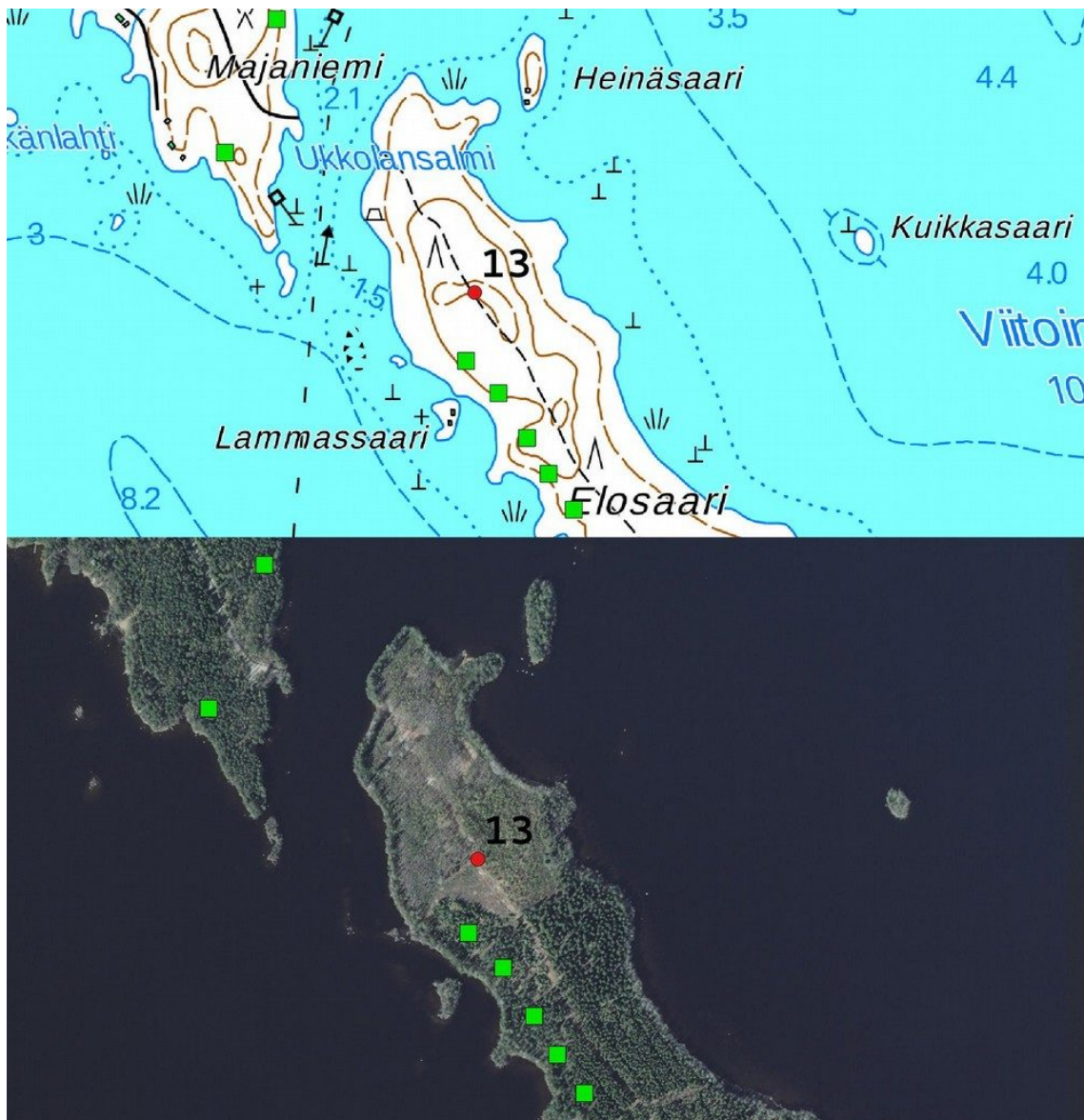
Mj-rekisterin kuvaus: Kivitalttojen (KuM 2461, KuM 2594) löytöpaikka sijaitsee Sonkari-järven Elosaarella. Ensiksi mainitun taltan kerrotaan löytyneen Elosaarella olleen rakennuksen rauniosta. Jälkimmäisen kerrotaan löytyneen Elosaaren pohjoispäässä olevasta kivirauniosta. Saaren rannat ovat kiviset eikä paikalla ole havaittu merkkejä kiinteästä muinaisjäänöksestä.

Inventointi 2016: Elosaaren koko pohjoisosa on avohakattu ja äestetty. Saaren keski- ja eteläosassa on vanhoja kaskialueita, joilla kasvaa vanhaa kuusikkoa, sieltä ei havaittu kivirakenteita. Kivitalttojen mainitut löytökontekstit (rakennuksen raunio, kiviröykkiö) kielivät sitä, että paikalla oli rakennus, josta on olemassa myös perimätietoa. Sen sijainnille sopiva kohta olisi ollut se tasanne, minne mj-rekisterin piste on merkitty, alue on kuitenkin kokonaan äestetty, ja merkkejä rakennuksesta ei voitu havaita. Maaperän osalta alue ei ole otollista kivikautiselle asuinpaikalle.

Vaikutusten arvio: Ei vaikutusta, kaikki uudet rakennuspaikat sijaitsevat lähellä rantaa kivikkoisella alarinteellä. Saarella ollut mahdollinen rakennuksen sijaintipaikka on äestämällä täysin muokattu.



Löytöpaikka kuvattu etelään, keskellä polku saaren eteläpäähän mökille.



Kohde 13. Maanmittauslaitoksen peruskarttarasteri 1: 20 000, 10/2016; Maanmittauslaitoksen ortokuvat 11/2016 >wms-server <http://tiles.kartat.kapsi.fi/ortokuva?> Mk n. 1:10 000.

14. Ukkolansalmi

Mj-rekisteri:

Laji:

Tyyppi:

Tyyppin tarkenne:

Ajoitus yleinen:

Lukumäärä:

Rauhoitusluokkaehdotus:

Paikkatiedot:

Karttanumerot:

TM35-lehtijako

vanha yleislehtijako,

Koordinaatit:

koord.selite:

Inventointimenetelmät:

Aiemmat löydöt:

1000004957

löytöpaikka

irtolöytöpaikat

kivikautinen

1

P4334L

3224 06

P: 6968475 I: 479714

z 103 m mpy

mj-rekisterin koordinaatit

pintahavainnointi

KM 10273, KM 29203



Inventointilöydöt: -

Aiemmat tutkimukset: tarkastus J. Aroaho 1991

Maastotiedot: Kohde sijaitsee Vesannon keskustasta 13,6 km kaakkoon Ukkosalmen kohdalla hiekkaisella rinteellä. Talon pihapiiriä.

Kuvaus:

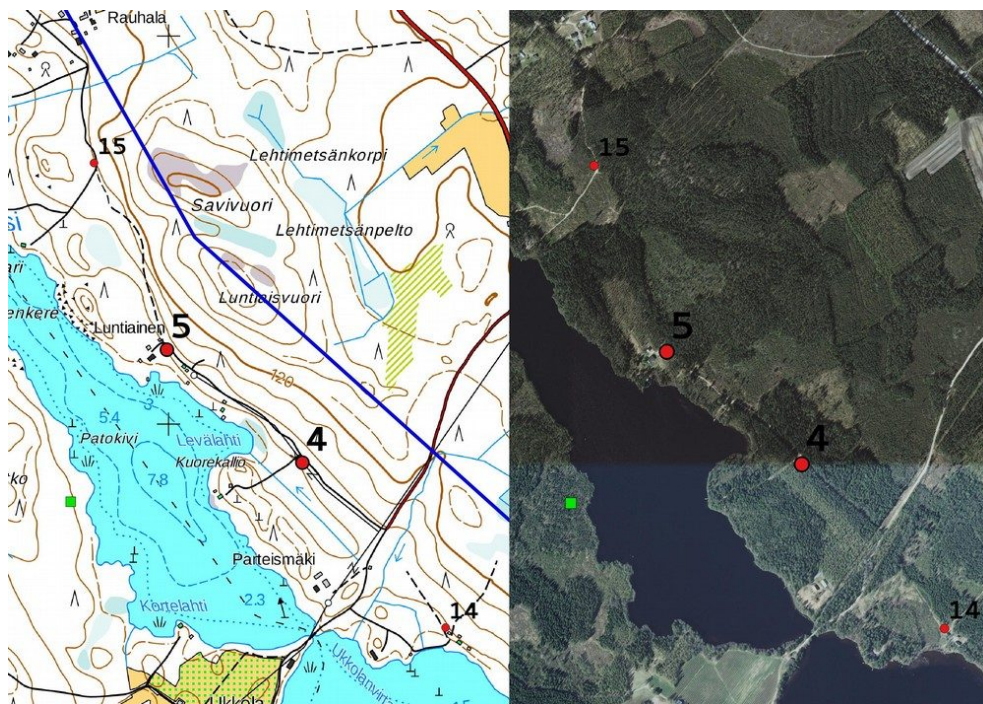
Mj-rekisterin kuvaus: Kvartsi-iskoksen (KM 19203) löytöpaikka sijaitsee Sonkari-järven Ukkolansalmen pohjoispuolella, Ukkolan talon pellossa. Ukkolansalmesta, salmen ruoppaustöiden yhteydessä, on löytynyt myös kivikirves (KM 10273). Paikalla saattaa olla asuinpaikka.

Inventointi 2016: Paikalla ei tehty muinaisjäännökseen viittaavia havaintoja. Talon väki ei tiennyt löydöistä mitään.

Vaikutusten arvio: Ei vaikutusta, lähin uusi rakennuspaikka sijaitsee yli 500 metrin etäisyydellä.



Löytöpaikaksi merkitty alue pohjoiseen.



Kohteet 14 ja 15. Maanmittauslaitoksen peruskarttarasteri 1: 20 000, 10/2016; Maanmittauslaitoksen ortokuvat 11/2016 >wms-server <http://tiles.kartat.kapsi.fi/ortokuva?Mk.n.1:10.000>.



15. Savivuori

Mj-rekisteri:	100028396
Laji:	löytöpaikka
Tyyppi:	irtolöytöpaikat
Tyypin tarkenne:	
Ajoitus yleinen:	kivikautinen
Lukumäärä:	1
Rauhoitusluokkaehdotus:	
Paikkatiedot:	
Karttanumerot:	
TM35-lehtijako	P4334L
vanha yleislehtijako,	3224 06
Koordinaatit:	P: 6969673 I: 478808
	z 115 m mpy
koord.selite:	mj-rekisterin koordinaatit
Inventointimenetelmät:	pintahavainnointi
Aiemmat löydöt:	
Inventointilöydöt:	-
Aiemmat tutkimukset:	tarkastus T. Tenhunen 2016

Maastotiedot: Kohde sijaitsee Vesannon keskustasta 11,8 km kaakkoon loivalla hiekkarinteellä Savivuoren kallioalueen länsipuolella.

Kuvaus:

Mj-rekisterin kuvaus: Tien leikkauksessa näkyi muutamia kvartsi-iskoksia.

Inventointi 2016: Paikalla ei tehty uusia havaintoja, maa oli runsaan lehtikerroksen peittämänä.

Vaikutusten arvio: Ei vaikutusta, lähin uusi rakennuspaikka sijaitsee yli 2 km:n etäisyydellä.

Kartta sivulla 49.

16. Topinsuo

Mj-rekisteri:	100028580
Laji:	löytöpaikka
Tyyppi:	irtolöytöpaikat
Tyypin tarkenne:	
Ajoitus yleinen:	kivikautinen
Lukumäärä:	1
Rauhoitusluokkaehdotus:	
Paikkatiedot:	
Karttanumerot:	
TM35-lehtijako	P4334L
vanha yleislehtijako,	3224 06
Koordinaatit:	P: 6970923 I: 477465
	z 110 m mpy
koord.selite:	mj-rekisterin koordinaatit
Inventointimenetelmät:	pintahavainnointi, koepistot
Aiemmat löydöt:	KM 28161
Inventointilöydöt:	-
Aiemmat tutkimukset:	irtolöytö V. Matilainen 1992

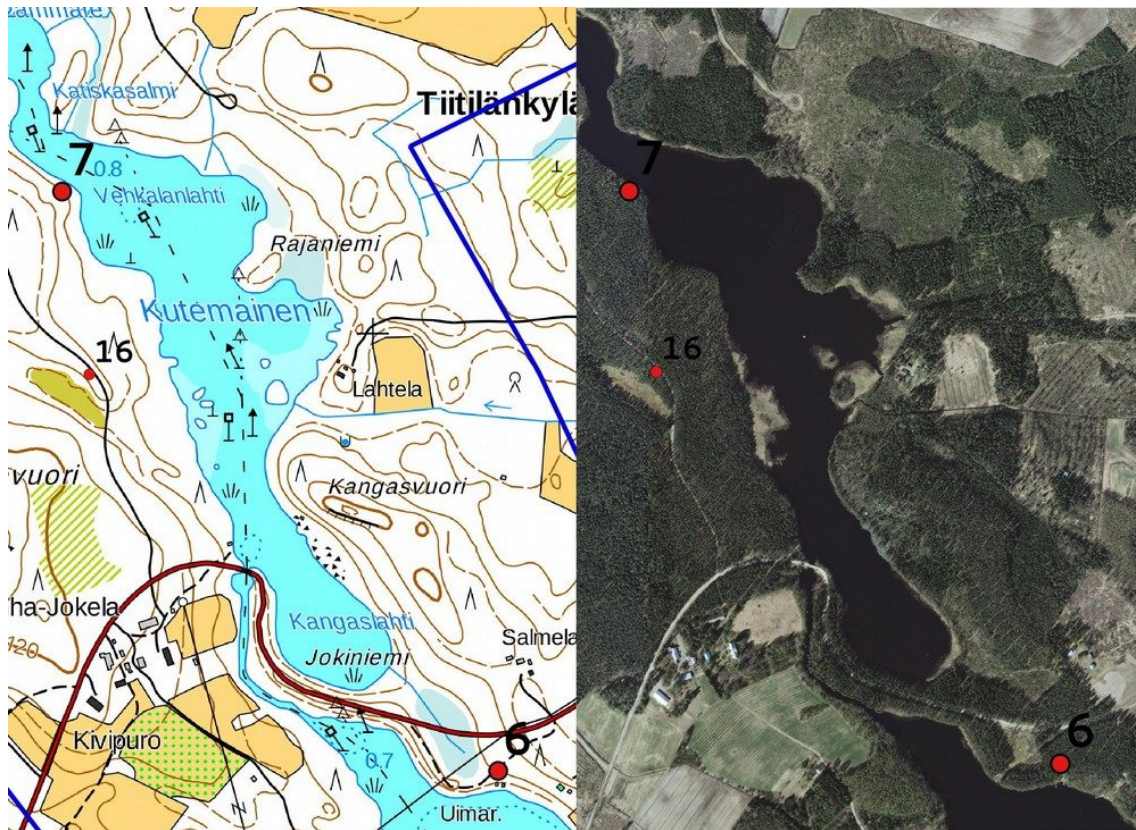
Maastotiedot: Kohde sijaitsee Vesannon keskustasta 10,3 km kaakkoon Kutemaisen länsipuolella kapean harjun laella rinteeseen ja suon välissä, tienleikkaus.

Kuvaus:

Mj-rekisterin kuvaus: Alkeellinen kirves (KM 28161) on löytynyt tien penkasta. Löytöpaikka on hiekkainen muinainen niemeke, jonka luoteispuolella on suo. Kirves löytyi noin 50 cm:n syvyydestä. TARKASTAMATON KOHDE.

Inventointi 2016: Metsätien leikkaukset olivat aluskasvillisuuden peittämiä. Muutamissa tehdyissä koepistoissa maaperä oli soraa, paikoitellen esiintyi isompia kiviä. Muinaisjäännyksien viittaavia havaintoja ei tehty.

Vaikutusten arvio: Ei vaikutusta, lähin uusi rakennuspaikka sijaitsee 1,6 km:n etäisyydellä.



Kohde 16. Maanmittauslaitoksen peruskarttarasteri 1: 20 000, 10/2016; Maanmittauslaitoksen ortokuvat 11/2016 >wms-server <http://tiles.kartat.kapsi.fi/ortokuva?Mk.n.1:10.000>.

17. Asijoki 2

Mj-rekisteri:	100004955
Laji:	löytöpaikka
Tyyppi:	irtolöytöpaikat
Tyyppin tarkenne:	
Ajoitus yleinen:	kivikautinen
Lukumäärä:	1
Rauhoitusluokkaehdotus:	
Paikkatiedot:	
Karttanumerot:	P4332R
TM35-lehtijako	3224 06
vanha yleislehtijako,	P: 6974722 I: 472597
Koordinaatit:	z 102-105 m mpy
koord.selite:	mj-rekisterin koordinaatit
Inventointimenetelmät:	pintahavainnointi,
Aiemmat löydöt:	KM 1940:11, KM 15876
Inventointilöydöt:	-
Aiemmat tutkimukset:	inventointi O. Soininen 1991

Maastotiedot: Kohde sijaitsee Vesannon keskustasta 4,2 km kaakkoon Vesantojärven länsirannalla Asijoen suun lähellä.

Kuvaus:

Mj-rekisterin kuvaus: Tasataltan (KM 1940:11/3) ja kourutaltan (KM 15876) löytöpaikat sijaitsevat Vesantojärven länsirannalla. Tarkat löytökohdat eivät ole tiedossa. Tasataltan kerrotaan löytyneen Asijoen itäpuoliselta rannalta, hiekkakankaalta. Kourutaltan kerrotaan löytyneen paikasta, jossa Asijoki laskee Vesantojärveen, noin 40 metrin päässä järven rannasta.

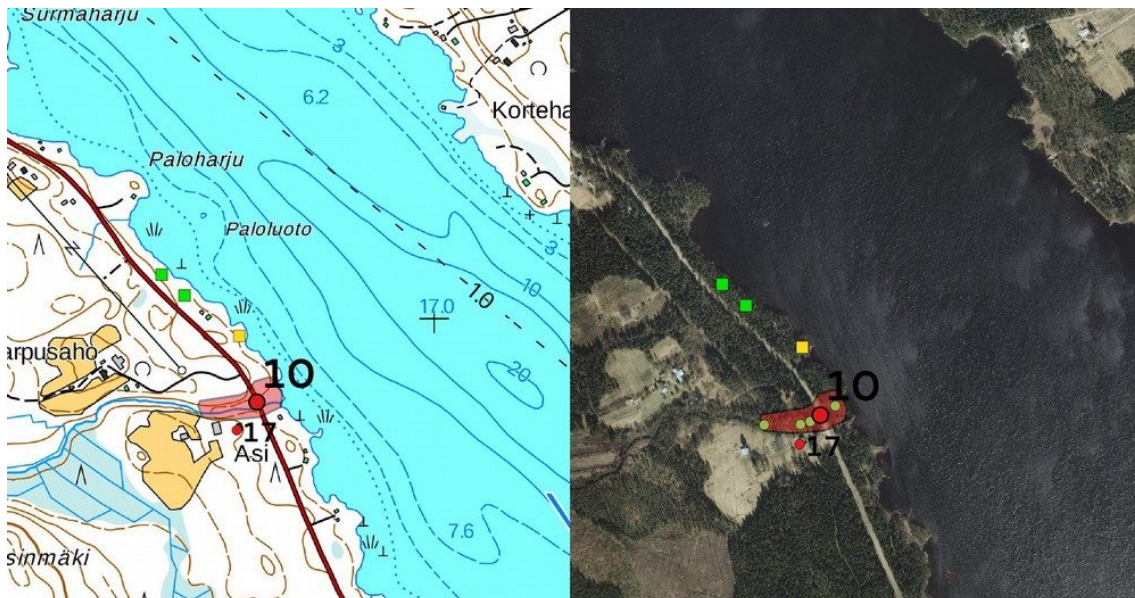


Inventointi 2016: Kohdalla on talo pihapiireineen, entinen maatila, jolla oli useita sivurakennuksia ja laajempia peltoalueita talon länsipuolella. Tarkempia selvityksiä ei voitu tehdä inventoinnin yhteydessä, koska tarkat löytöpaikat eivät ole tiedossa. Ks. myös kohde 10 sivulla 40.

Vaikutusten arvio: Ei vaikutusta, lähin uusi rakennuspaikka sijaitsee maantien itäpuolella 300 m:n etäisyydellä.



Mj-rekisteriin merkitty löytöpaikka kuvattu länteen.

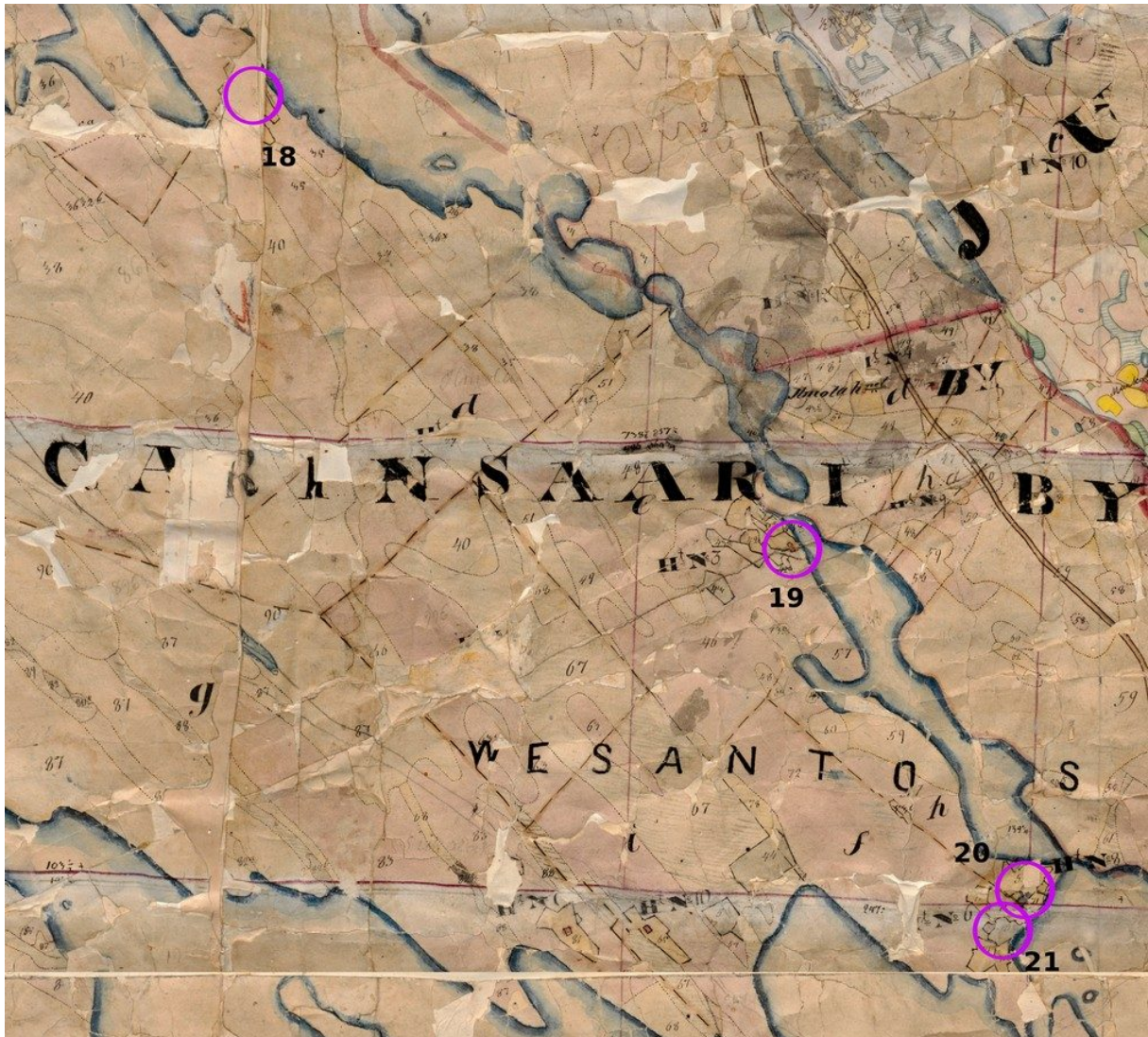


Kohde 17. Maanmittauslaitoksen peruskarttarasteri 1: 20 000, 10/2016; Maanmittauslaitoksen ortokuvat 11/2016 >wms-server <http://tiles.kartat.kapsi.fi/ortokuva? Mk n. 1:10 000>.



18. - 21. KANTATALOT

Kantatalojen selvitys perustuu pääosin paikallishistoriallisiin julkaisuihin ja vuoden 1844 pitäjänkarttaan. Selvityksen perusteella hankealueella on ollut neljä 1500-1700-luvun kantataloa. Sonkarisaaren ensimmäinen talo oli veroluettelon mukaan Iso-Korhola eli Vanhala (Pekka Juhonpoika Huuskonen 1559). 1580-lukuun mennessä alueelle oli perustettu 3 uutta taloa, jotka kaikki sijaitsivat Sonkarisaaren itäpuolella Vesantojärven ja Patoveden rannalla.⁵ Hankealueella talojen määrä pysyi pitkään samana, kun taas lähiseudulla Vesamäellä, Tiitilänkylässä ja Sonkarinkylässä talomäärä kasvoi selvästi. Huonon karttatilanteen takia kantatalojen tarkka asemointi ei ollut mahdollista. Alla olevassa pitäjänkartassa Iso-Korholan/Vanhalan kohdalta puuttuu karttapala, toisesta Ukkolan talosta ei ole merkintää. Koska maanviljelykseen sopivaa maaperää oli alueella vain niukasti, tuntuu luonteelta sijoittaa vanhimmat talotontit nykyisten maatilojen kohdalle.



Kartta 9. Ote vuoden 1844 pitäjänkartasta, *Geograf karta öfver Rautalampi Socken uti Kuopio Län, G. Thilén 1842-44*. Kantatalojen paikat merkitty violetilla ympyrällä. 18: Iso-Korhola/Vanhala (kohdalta puuttuu karttapala, pellot ovat osittain näkyvissä); 19: Vanha-Jokela, 20 Ukkola; Ukkola 2 (21) ei ole merkitty kartalle.

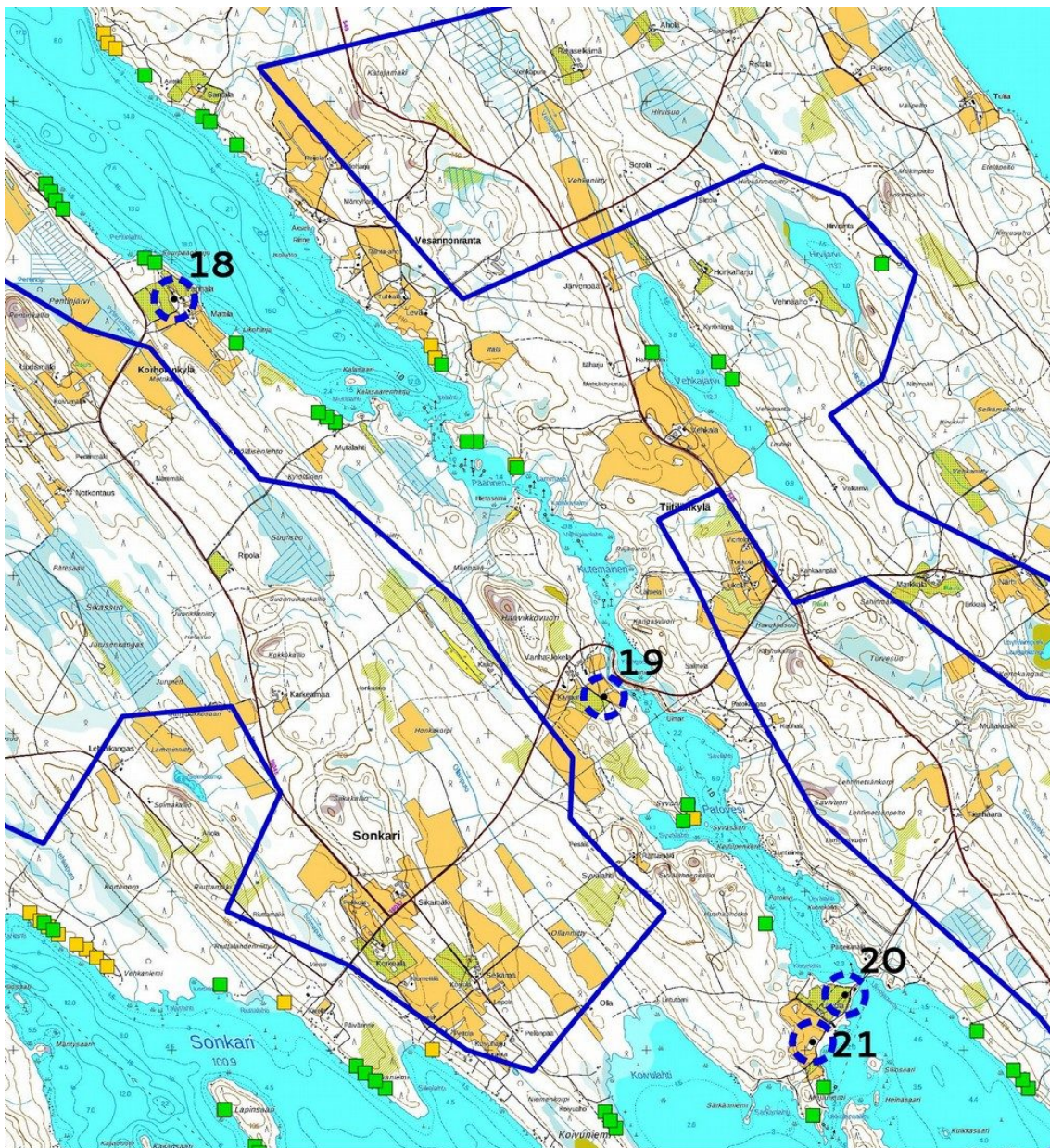
⁵ Huuskonen A. (ed.) 1991. Vesannon valkamista. Vesannon kotiseutuyhdistys. Jalkanen, K. J., 1900. Rautalammin vanhan hallintopitäjän historia. Suomalaisen Kirjallisuuden Seuran toimituksia, 47. osa. Pitäjänkertomuksia VI. Helsinki. Korhonen H., 1995. Vesanto kivikaudesta nykypäivään, Paikallishistoriallisia katsauksia. Ritvanen O., 1971, Vesannon historia 1542-1970. Hopeaveroluettelo 1571.



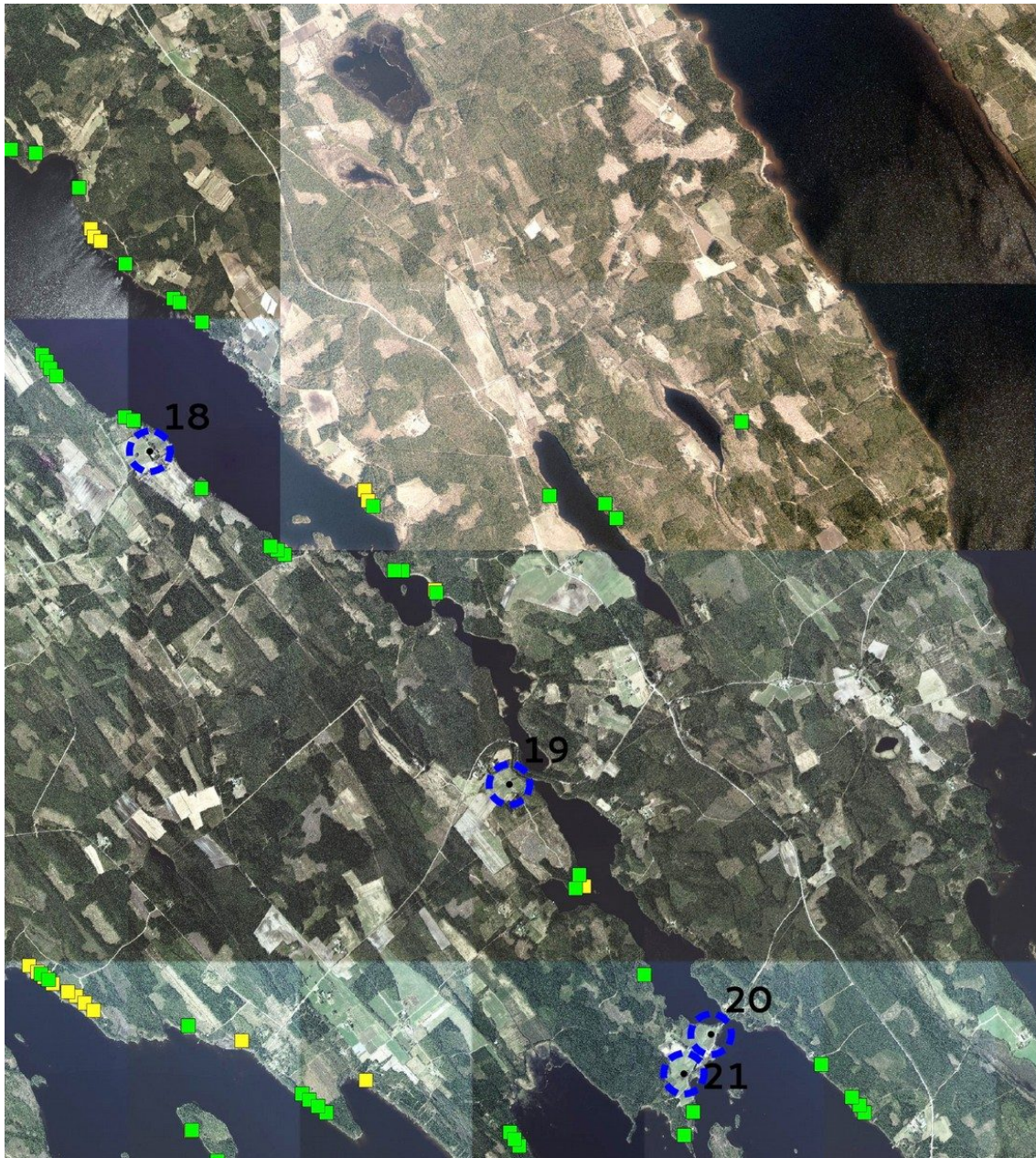
Koska vanhimman asutuksen tarkkaa sijaintia ei voitu tarkemmin selvittää, ei kantataloista tehty kohdekortteja eikä niistä liitetty valokuvia raporttiin. Alla oletettujen sijaintien keskikoordinaatit:

18. Iso-Korhola/Vanhala (Huuskonen)	p 6972748	i 475018
19. Vanha-Jokela (Kivipuro?)	p 6970235	i 477730
20. Ukkola	p 6968350	i 479251
21. Ukkola	p 6968052	i 479046

Vaikutuksen arviointi: Ei vaikutusta. Kantatalojen 18 ja 21 läheisyydessä, tilojen peltojen reunoista 120 – 200 metrin etäisyydellä, ovat uudet rakennuspaikat sijaitsevat kivikkoisilla rinteillä, joilta ei havaittu vanhempia merkkejä ihmisen toiminnasta.



Kartta 10, Kantatalot 18 – 21. Maanmittauslaitoksen peruskarttarasteri 1:20 000, 11/2016. Mk n. 1:25 000.



Maanmittauslaitoksen ortokuvat 11/2016 >wms-server <http://tiles.kartat.kapsi.fi/ortokuva? Mk>
n. 1:25 000.



9. Aineistoluettelo

Digitaalinen aineisto:

Geologian tutkimuskeskus,
<http://gtkdata.gtk.fi/Maankamara/index.html>

Jyväskylän yliopiston julkaisuarkisto, <http://www.vanhakartta.fi/>

Maanmittauslaitos, avoimien aineistojen tiedostopalvelu,
<https://tiedostopalvelu.maanmittauslaitos.fi/tp/kartta>

Maanmittauslaitos,
<http://vanhatpainetutkartat.maanmittauslaitos.fi/>

Museovirasto: Kulttuuriympäristön rekisteriportaali, muinaisjäännösrekisteri ja Kulttuuriympäristön tutkimusraportit arkeologia, Vesanto:
<http://kulttuuriymparisto.nba.fi/netsovellus/rekisteriportaali/portti/default.aspx>

Kuopion lääninhallitus, vesiasioita koskevia anomuksia 1860-1933 ;
http://www.arkisto.fi/uploads/Aineistot/vesi1860_1933.pdf

Kirjallisuus:

Huuskonen A. (ed.) 1991. Vesannon valkamista. Vesannon kotiseutuyhdistys.

Jalkanen, K. J., 1900. Rautalammin vanhan hallintopitäjän historia. Suomalaisen Kirjallisuuden Seuran toimituksia, 47. osa. Pitäjänkertomuksia VI. Helsinki.

Laakso R., 2005. Elämää Vesannolla 1900-luvun alkukymmenillä. Vesannon kotiseutuyhdistys.

Korhonen H., 1995. Vesanto kivikaudesta nykypäivään, Paikallishistoriallisia katsauksia.

Ritvanen O., 1971, Vesannon historia 1542-1970. Vesannon kunta.