

# Ylivieska 2016

Vähäkangas - Sorvisto osayleiskaava 2040.  
Laajennusalueiden arkeologinen inventointi



Jaana Itäpalo 18.11.2016



**KESKI-POHJANMAAN ARKEOLOGIAPALVELU**



## Tiivistelmä

Keski-Pohjanmaan Arkeologiapalvelu suoritti arkeologista inventointia Pohjois-Pohjanmaalla Ylivieskassa Vähäkankaan ja Sorviston osayleiskaavan laajennusalueilla. Työn tilaaja on Ylivieskan kaupunki. Maasto-työn teki FM Jaana Itäpalo 19.8.2016 yhteensä 1 päivän aikana.

Edellisen vuoden inventoinnissa kaavan alueelta luokiteltiin 3 muinaisjäännöstä, 1 kivikautinen irtolöytöpaikka ja 9 historiallisen ajan kulttuuriympäristökohdetta. Laajennusalueilta ei tunnettu muinaisjäännöksiä ennen inventointia ja niitä ei löytynyt inventoinnissa. Muita kulttuuriympäristökohteita ovat (1700-)1800-luvun pitäjätien linjaus ja Pylväsperän myllyn- ja sahanpaikka. Pylväsperän mylly perustettiin ennen vuotta 1901.

Hankealueen ulkopuolella tarkastettiin peruskartalle merkitty tervahauta Marjakankaan tilan länsipuolella. Tervahauta oli ehjä, siitä ei tehty erillistä kohdekorttia.



## Sisällysluettelo

	S.
1. Perustiedot.....	3
2. Inventoinnin lähtökohdat ja menetelmät.....	3
(2.1. Esiselvitys).....	4
(2.2. Tutkimushistoria).....	4
2.3. Maastoinventointimenetelmä.....	4
3. Maisema, topografia ja geologia.....	5
4. Alueen maankäytön historiaa .....	7
5. Tulokset.....	7
6. Yleiskartta.....	8
7. Kohdehakemisto.....	8
8. Kohdetiedot.....	9
9. Aineistoluettelo.....	14



## 1. Perustiedot

**Inventointialue:** Vähäkangas – Sorvisto osayleiskaava 2040

**Tilaaja:** Ylivieskan kaupunki

**Inventoinnin laji:** osainventointi

**Kenttätyöaika:** 19.8.2016 yhteensä 1 päivä

**Karttanumerot:** TM35-lehtijako, Q4233L (mk 1:20000)

vanha yleislehtijako, 243110 (mk 1:20000)

**Korkeus:** n. 65 – 80 m mpy

**Koordinaattijärjestelmä:** ETRS-TM35 FIN -tasokoordinaatisto

**Kopio raportista:** Museoviraston arkisto (digitaalinen ja paperikopio)

**Aiemmat löydöt:** -

**Inventointilöydöt:** -

**Aiemmat tutkimukset:** -



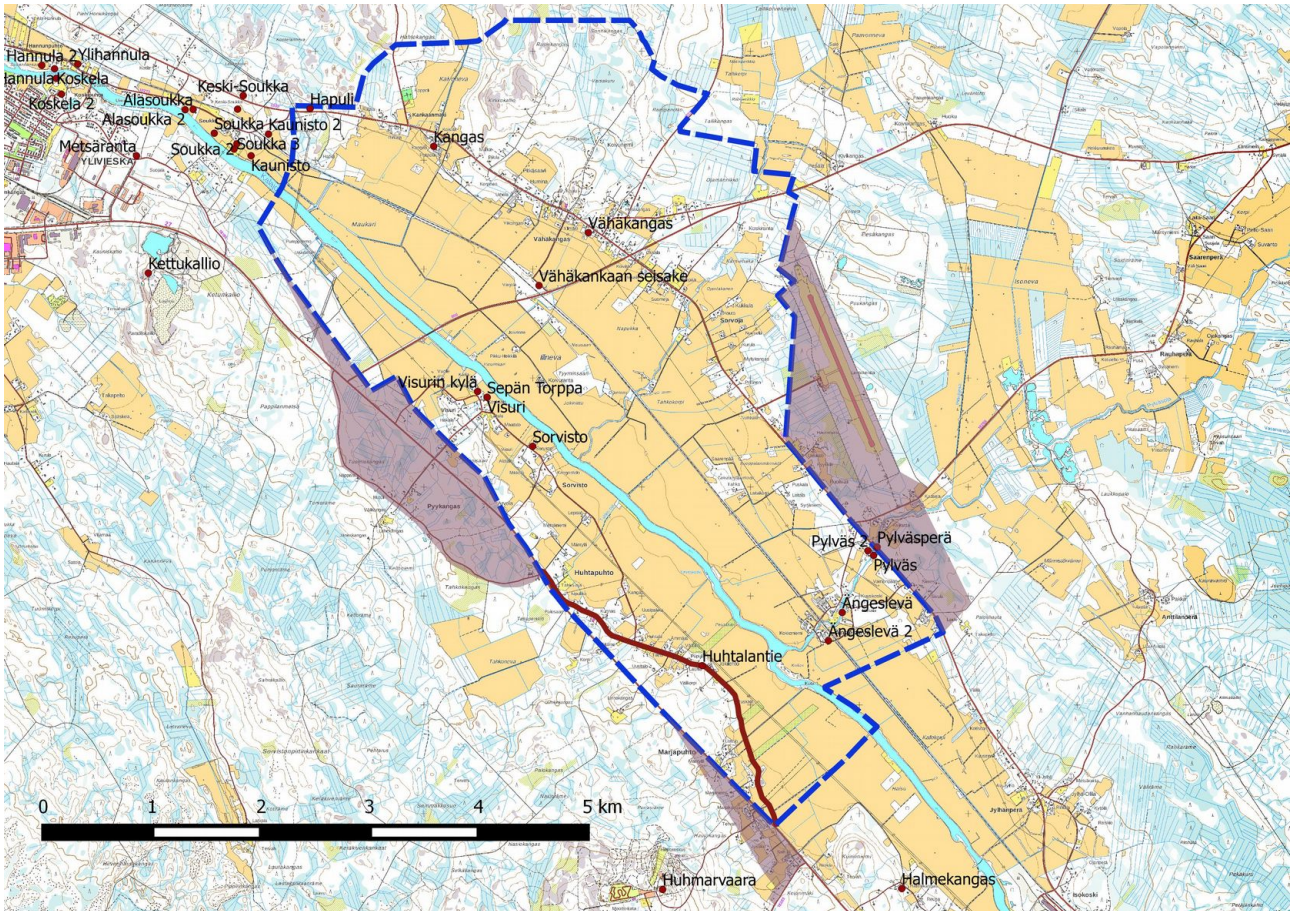
Taustakartta MML@8/2016

Vähäkangas – Sorvisto osayleiskaavan sijainti.

## 2. Inventoinnin lähtökohdat ja menetelmät

Ylivieskan kaupungissa on meneillään Vähäkangas – Sorvisto osayleiskaavan 2040 suunnittelutyö. Suunnittelualue on noin 2740 hehtaaria ja se sijaitsee kaupungin keskustasta kaakkoon molemmin puolin Kalajokea. Suurin osa siitä kuuluu Kalajokilaakson kulttuurimaisema-alueeseen. Kaavoitukseen liittyen suoritettiin suunnittelualueella arkeologinen maastoinventointi 2015. Inventoinnissa luokiteltiin 3 muinaisjäännöstä, 1 kivikautinen irtolöytöpaikka ja 9 historiallisen ajan kulttuuriympäristökohdetta. Syksyllä 2016 tehtiin täydennysinventointi kaavan laajennusosilla Pyykankaalla, Lentokentän ympäristössä ja Marjapuhdon alueella, joiden pinta-ala on yhteensä yli 400 hehtaaria. Niiltä ei ollut tiedossa ennen inventointia muinaisjäännöksiä.<sup>1</sup>

<sup>1</sup> Tunnettujen muinaisjäännösten kohdetiedot esitetään aiempien tutkimusraporttien tietojen mukaan ja Museoviraston ylläpitämän muinaisjäännösrekisterin tietojen mukaan, muinaisjäännösrekisteri ja kulttuuriympäristön tutkimusraportit, Ylivieska, <http://kulttuuriymparisto.nba.fi/netsovellus/rekisteriportaali/portti/default.aspx>



Vuoden 2015 inventointialue alue sinisenä katkoviivana, vuoden 2016 inventointialueet tummennettu. Tunnetut arkeologiset kohteet punaisena pisteenä, pitäjätien linjaus myös punaisena viivana. Kaavan alueella Sepän torppa ja Vähäkangas ovat esihistoriallisia kohteita, muut ovat historiallisen ajan muinaisjäännöksiä ja muita kulttuuriympäristökohteita.

## 2.1. Esiselvitys

Ks. Vähäkankaan osayleiskaavan inventointiraportti 7.1.2016.

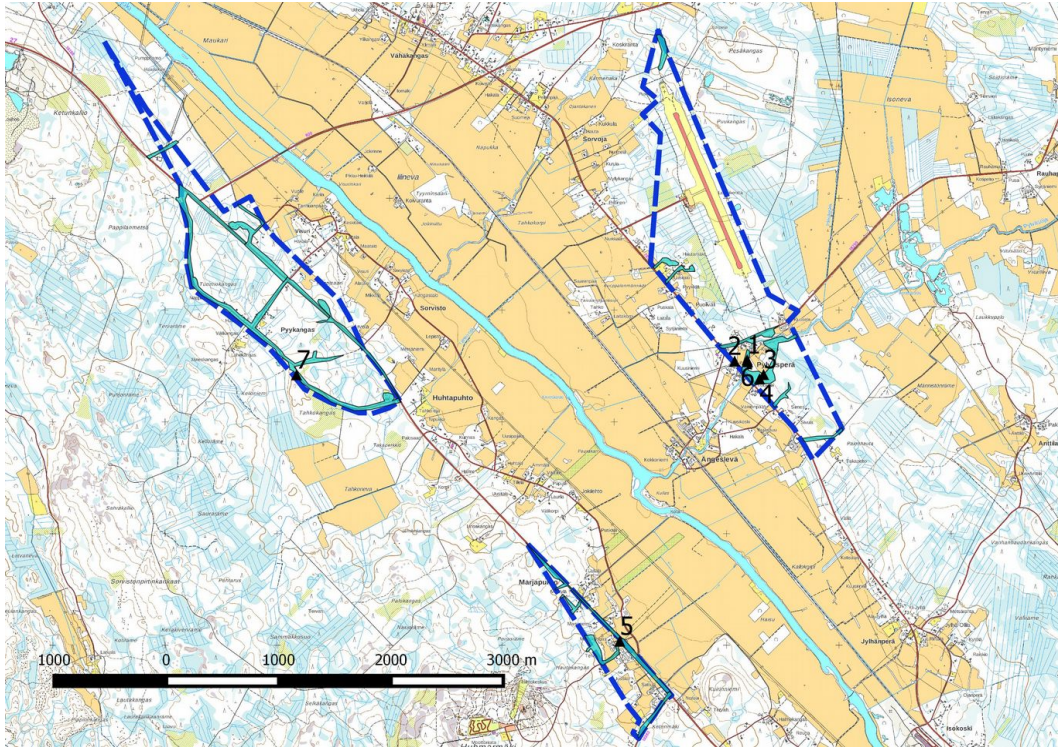
## 2.2. Tutkimushistoria

Ks. Vähäkankaan osayleiskaavan inventointiraportti 7.1.2016.

## 2.3. Maastoinventointimenetelmä

Laajennusalueet arvioitiin maastossa yleispiirteisesti kokonaan ja tarkemmin muinaisjäänösten sijainnin kannalta otolliset maastonkohdat. Laserkeilausaineiston, historiallisen arkisto-aineiston ja kirjallisuuden perusteella paikannetut potentiaaliset ihmisen aikaansaamat poiskäytöstä jääneet rakenteet tarkastettiin. Hankealueen ulkopuolella tarkastettiin peruskartalle merkitty tervahauta Marjakankaan tilan länsipuolella (koordinaatit P 7100947 I 387759). Tervahauta oli ehjä, siitä ei tehty erillistä kohdekorttia. Joitakin laajennusalueiden osia inventointiin jo edellisenä vuonna 2015.

Inventointi perustuu pääosin silmänvaraisiin pintahavaintoihin. Uusia muinaisjäänöksiä etsitään mm. maanpinnan korkeussuhteiden, maaperän ja poikkeavan kasvillisuuden perusteella. Mahdollisten kulttuurikerrosten toteamiseksi ja tarkoituksen sekä karkeasti rakenteiden iän (resentti < > muinaisjäänös) selvittämiseksi tarkastetaan maannosta lapionpistoilla ja kairaamalla. Havaitut kohteet valokuvataan ja niiden ympäristöstä kirjataan maasto- ja maisemaselvityksiä sekä mahdolliset taustatiedot. Kohteiden sijainti mitataan gps-paikantimella, jonka tarkkuus on n. +/- 2-3 m. Paikkatietohallintaan käytetään QGIS 2.0. -ohjelmaa.



Inventoidut alueet turkoosina, valokuvauspaikat 1-7 numeroitu.

### 3. Maisema topografia ja geologia

Kolme laajennusaluetta sijaitsevat molemmin puolin Kalajokea. Lentokentän alue on joen itäpuolella. Alue on tasaista, maalaji on pohjamoreenia ja turvetta, peltoalueilla hiekkamoreenia. Eteläosan läpi virtaa Pylväsoja. Asutusta on Pylväsojan ja Lentokentätien varrella, muuten alue on asumaton ja metsäistä. Pohjoisosasta yli 70 ha on lentokenttänä. Marjapuhto on joen länsipuolella Savontien varrella. Alueen eteläosassa on kolme tilakeskusta ja niiden ympärillä peltoja. Tilat sijaitsevat matalien mäkien päällä. Muu asutus on harvempaa. Maalaji on moreenia peltojen ulkopuolella. Metsää on alueen länsireunalla ja pohjoisosassa. Pyykangas sijaitsee joen länsipuolella Savontien ja Pyykankaantien varrella. Alueen reunalla Pyykankaantie kulkee (1700-)1800-luvun pitäjätien kohdalla. Alue on hieman kumpuilevaa moreenimaastoa ja tasaista rämettä. Asutusta on rypäsmäisesti Pyykankaantien ja Visurintien varrella. Muuten alue on metsäistä, lähinnä talousmetsää.



Kuva 2. Lentokentän laajennusalueelle on merkitty vain yksi talo 1840-luvun alussa laaditulle pitäjänkartalle, Pylväsojan varrella. Paikan nykyistä rakennuskantaa kuvattuna pohjoiseen.



Kuva 3. Kivirannan tilan kaakkoispuolella on nykyisten peltojen reunoilla vanhoja peltoaitoja lähes 200 metrin matkalla, niiden leveys on enimmillään yli 3 m. Lähistöllä on kuoppia, joista jotkut voivat olla lähihistoriaan ajoittuvia kellareita.



Kuva 4. Varttunutta kuusimetsää Pylväsperrällä Kivirannan tilan eteläpuolella, mahdollisesti entinen kaski-alue.



Kuva 5. Marjapuhtoa kuvattuna länteen.



#### 4. Alueen maankäytön historiaa

Alueiden sijaintikorkeus 62,5-80 m mpy vastaa muinaisrannan tasoa karkeasti n. 6000-7000 vuotta sitten.<sup>2</sup> Laajennusosat ovat melkein kokonaan yli 70 m mpy. Kivisen tai tasaisen maaperän perusteella laajoja alueita ei voinut pitää hyvinä esihistoriallisten aktiviteettipaikkojen löytymisen kannalta. Korkeusvaihtelun ja maaperän perusteella Marjapuhto on parasta aluetta. Lähialueilla on kivikautiset löytöklusterit Raudaskylän ja Soukan kohdalla. Ne sijaitsevat entisen tulvatason yläpuolella, missä maaperä on hiekkaa tai missä esiintyy selviä korkeuseroja. Vajaan kilometrin etäisyydeltä Marjapuhdon lounaispuolelta on tiedossa röykkiöitä, jotka ovat mm. kolmiomittaustornin tukirakenteiden jäännöksiä.

Vanhin lähteistä tunnettu Ylivieskan asutus syntyi joen varrelle keskustan Juurikosken kohdalle. Muut 1500-luvun puoliväliin mennessä syntyneet talot perustettiin Juurikoskesta joen alajuoksulle päin.<sup>3</sup> Kankaankylän eri osien vanhin asutus on eri ikäistä ja ajoittuu 1500-luvulta 1800-luvun puoliväliin saakka.<sup>4</sup> Laajennusalueista ei löytynyt 1700-luvun karttoja, joille olisi merkitty taloja. Asutuksen yleisluettelon mukaan vanhimmat talot Marjamaa ja Marjakangas on perustettu 1780-90-luvuilla. Lentokentän alueen reunalla Pylväsojan varrella sijaitseva Pylvään talo on perustettu ennen isoa vihaa.<sup>5</sup> 1840-luvun alussa laaditun pitäjänkartan mukaan Lentokentän laajennusalueella sijaitseva talo Pylväsojan varrelle, merkintä voi viitata useampaan taloon. Pyykankaalle vanhin asutus syntyi 1800-luvulla.

Pitäjäntie I. Savon tie on kulkenut Kalajoen etelärannalla. Ensimmäiset maininnat tiestä ovat 1740-luvulta.<sup>6</sup> Vanha tielinjaus kulkee laajennusalueilla Pyykankaantien kohdalla ja pieneltä osin Marjapuhdon eteläosassa.

#### 5. Tulokset

Inventoinnissa ei löytynyt uusia muinaisjäännöksiä. Muita kulttuuriympäristökohteita ovat 1800-luvun pitäjäntien linjaus ja Pylväasperän sahan- ja myllynpaikka. Pitäjäntien linjaus kulkee laajennusalueilla Pyykankaantiellä ja pieneltä osin Marjapuhdossa. Hyvin mahdollisesti tielinjaus oli käytössä kartoitetuilla osuuksilla jo 1700-luvun lopulla. Pylväasperälle mylly perustettiin ennen vuotta 1901, myöhemmin paikalla toimi myös yhtiömuotoinen saha.

Hankealueen ulkopuolella tarkastettiin peruskartalle merkitty tervahauta Marjakankaan tilan länsipuolella. Tervahauta oli ehjä, siitä ei tehty erillistä kohdekorttia.

18.11.2016

Jaana Itäpalo

<sup>2</sup> Schulz Hans-Peter, Rannansiirtymistaulukko, julkaisematon.

<sup>3</sup> Ylivieskan kirja, s. 30-40, 43, 224 ja Kalajokilaakson historia 1, s. 99 ja 127.

<sup>4</sup> Ylivieskan kirja s. 44.

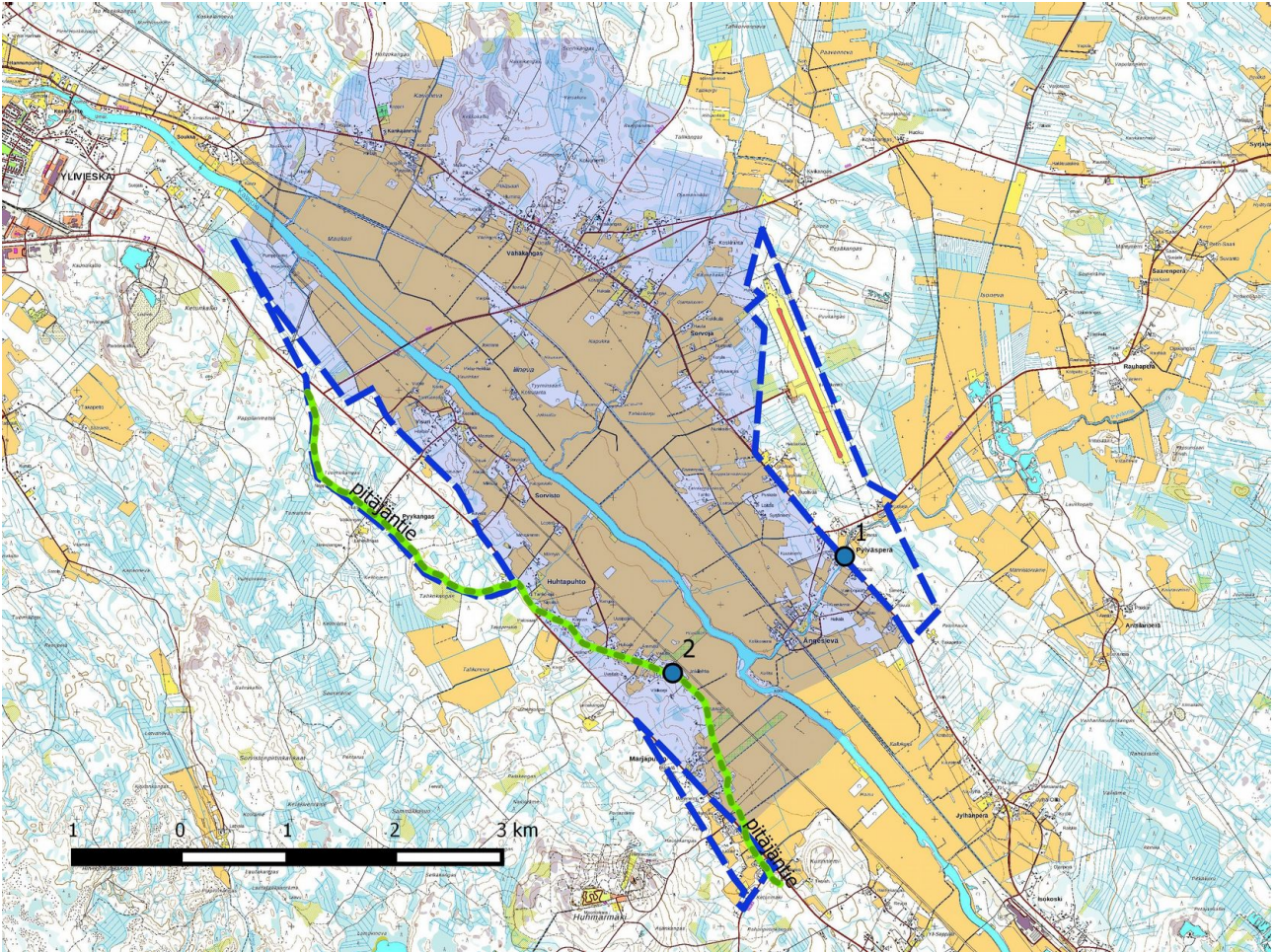
<sup>5</sup> Suur-Kalajokilaakson historia 2, s. 13 ja Arkistolaitoksen digitaaliarkisto: asutuksen yleisluettelo, Kalajoki ja uudistushakemisto, Ylivieska <http://digi.narc.fi/digi/dosearch.ka?o=0> [http://digi.narc.fi/digi/hak\\_view.ka?hakid=1778..](http://digi.narc.fi/digi/hak_view.ka?hakid=1778..)

<sup>6</sup> Ylivieskan kirja, s. 191-193 ja 201.





## 6. Yleiskartta



Kaavan laajennusosat rajattu katkoviivalla, kohdekoordinaatit ympyränä, pitäjätien linjaus vihreänä viivana.  
Kohteet: 1. Pylväsperä, sahan- ja myllynpaikka 2. Ylivieska pitäjäntie.

## 7. Kohdehakemisto

Kohde	sivu	tyyppi/ tyypin tarkenne	ajoitus	lkm.	status
1. Pylväsperä	9	työ- ja valmistuspaikat /vesisahat	uusin aika	1	K
2. Ylivieska pitäjäntie	12	kulkuväylät/tienpohjat	uusi aika	1	K

**Taulukko.** Status: U uusi muinaisjäännöskohde/löytöpaikka, MJ tunnettu muinaisjäännöskohde, K kulttuuriympäristökohde, M muu inventointihavainto.



## 8. Kohdetiedot

### 1. Pylväsperä

<b>Mj-rekisteri:</b>	-
<b>Laji:</b>	kulttuuriympäristökohde
<b>Tyyppi:</b>	työ- ja valmistuspaikat
<b>Tyyppin tarkenne:</b>	vesisahat ja -myllyt
<b>Ajoitus yleinen:</b>	uusin aika
<b>Lukumäärä:</b>	1
<b>Rauhoitusluokkaehdotus:</b>	-

#### **Paikkatiedot:**

<b>Karttanumero:</b>	M35-lehtijako, Q4233L vanha yleislehtijako, 243110
<b>Koordinaatit:</b>	P: 7103449 I: 389164
<b>koord.selite:</b>	vuoden 2015 raportin mukaan hormin jääne Pylväsojan itärannalla
<b>Inventointimenetelmät:</b>	pintahavainnointi
<b>Aiemmat löydöt:</b>	-
<b>Inventointilöydöt:</b>	-
<b>Aiemmat tutkimukset:</b>	-

**Maastotiedot:** Ylivieskan kirkosta n. 10,5 km kaakkoon Kalajoen pohjoispuolella Pylväsperällä Pylväsojan varrella.

**Kuvaus:** 2015: Paikalla on toiminut Pylvään saha, joka perustettiin ennen vuotta 1901, laitoksessa toimi myös mylly. Pylvään mylly oli yhtiömylly. 1920-luvulla ja mylly myytiin yksityiselle. Saha ja mylly on merkitty vuoden 1955 peruskartalle. Kohde sijaitsee kaavan ulkopuolella ja paikalle tehtiin pikainen käynti eikä aluetta tarkemmin inventoitu. Paikan tarkastuksessa havaittiin jäänteitä padosta sillan pohjoispuolella ja padon kohdalla hormin jäänteet ja joitakin jäänteitä betonisista rakenteista virran itärannalla. Sahatoimintaan liittyvien rakennusten jäänteitä on jäljellä ainakin koillispuolisen pellon ja Kivirannan tilanne johtavan tien välissä.

2016: Osa vanhasta saha-alueesta oli lammastarhana, joten täydennysinventointia ei sen kohdalla tehty.

**Ehdotus suojavyöhykkeeksi:** -.



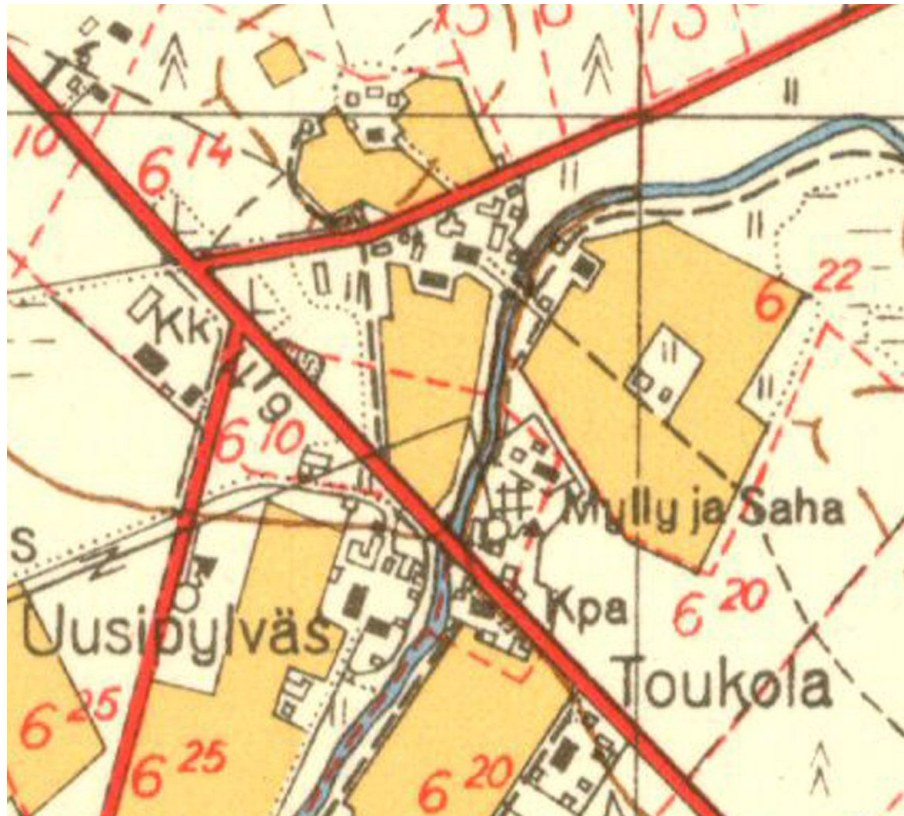
Kuva 6. Vuoden 2016 inventoinnin aikana osa vanhasta saha-alueesta oli lammastarhana. Edellisenä vuonna sen alueelta havaittiin rakennusten jäännöksiä.



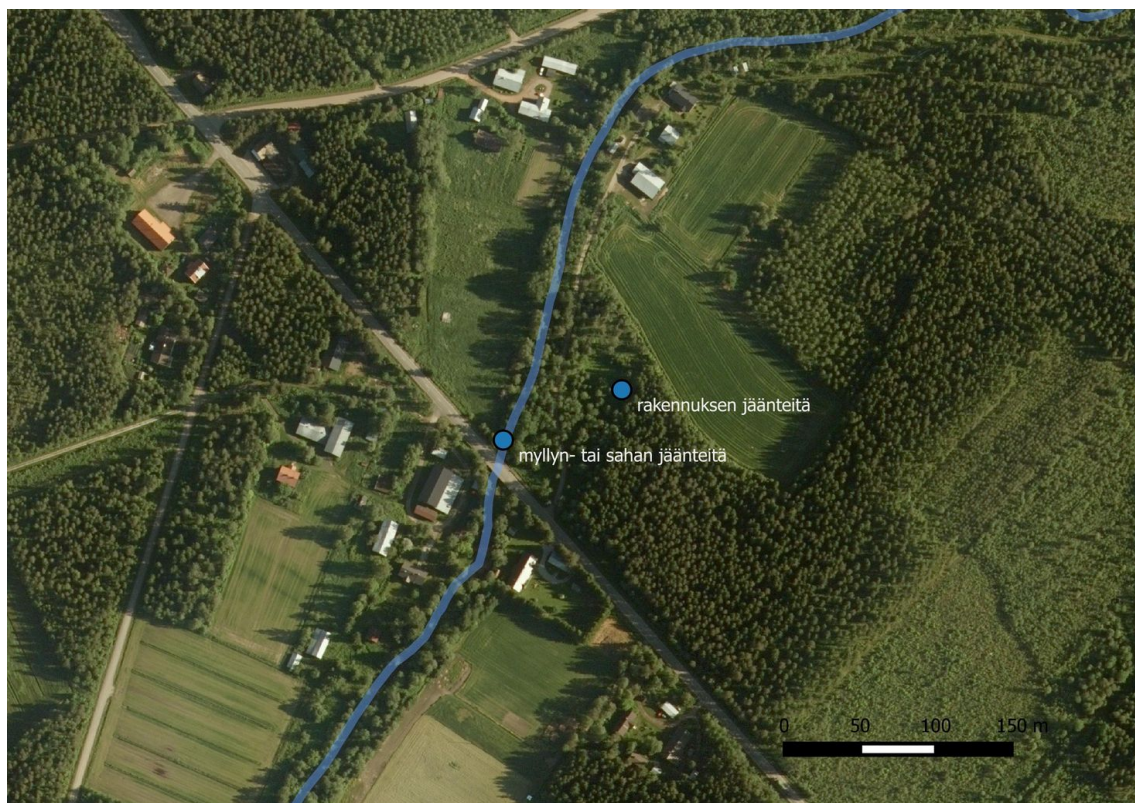
Saha- ja myllylaitokseen liittyneen rakennuksen hormin jäänteet.



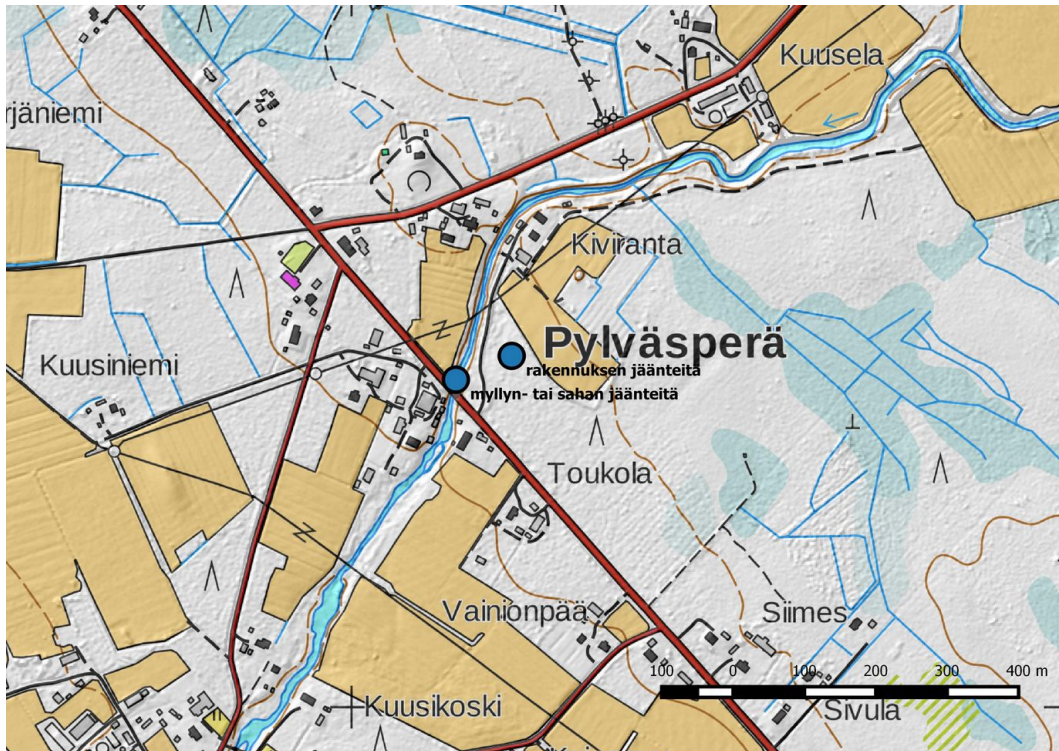
Mylly- tai sahalaitoksen ja padon ym. jäänteitä länteen.



Ote vuoden 1955 peruskartasta. Maanmittauslaitos, <http://vanhatpainetutkartat.maanmittauslaitos.fi/>



Myllyn- tai sahan rakennusten jäännökset merkitty ympyränä ortokuvalle, Pylväsoja sinisenä viivana. Ortokuva Mml 11/2016.



Pylväasperä.

## 2. Ylivieska pitäjäntie

<b>Mj-rekisteri:</b>	-
<b>Laji:</b>	kulttuurirympäristökohte
<b>Tyyppi:</b>	kulkuväylät
<b>Tyyppin tarkenne:</b>	tienpohjat
<b>Ajoitus yleinen:</b>	uusi aika
<b>Lukumäärä:</b>	1
<b>Rauhoitusluokkaehdotus:</b>	-

<b>Paikkatiedot:</b>	
<b>Karttanumero:</b>	M35-lehtijako, Q4233L vanha yleislehtijako, 243110 P: 7102360 I: 387558
<b>Koordinaatit:</b>	
<b>koord.selite:</b>	vuoden 2015 raportin mukaan linjaus Huhtalalantiellä
<b>Inventointimenetelmät:</b>	pintahavainnointi
<b>Aiemmat löydöt:</b>	-
<b>Inventointilöydöt:</b>	-
<b>Aiemmat tutkimukset:</b>	-

**Maastotiedot:** Ylivieskan kirkosta kaakkoon Kalajoen eteläpuolella vanhojen kyläteiden kohdalla, metsäteillä ja paikoin metsässä.

**Kuvaus:** Pitäjäntie I. Savon tie on kulkenut Kalajoen etelärannalla. Ensimmäiset maininnat tiestä ovat 1740-luvulta. Tielinjaus on asemoitu 1800-luvun pitäjänkartan mukaan. Isosta mittakaavasta ja kartan kulmavirheistä johtuen asemointi ei ole tarkka, mutta mitä ilmeisemmin tielinjaus on pysynyt samalla kohdalla. 1700-luvun isojakokartoille tietä ei ole merkitty.

Vuoden 2015-2016 inventoinnissa selvitettiin linjauksen sijainti ja säilyneisyys kaavan suunnittelualuilla, mis-

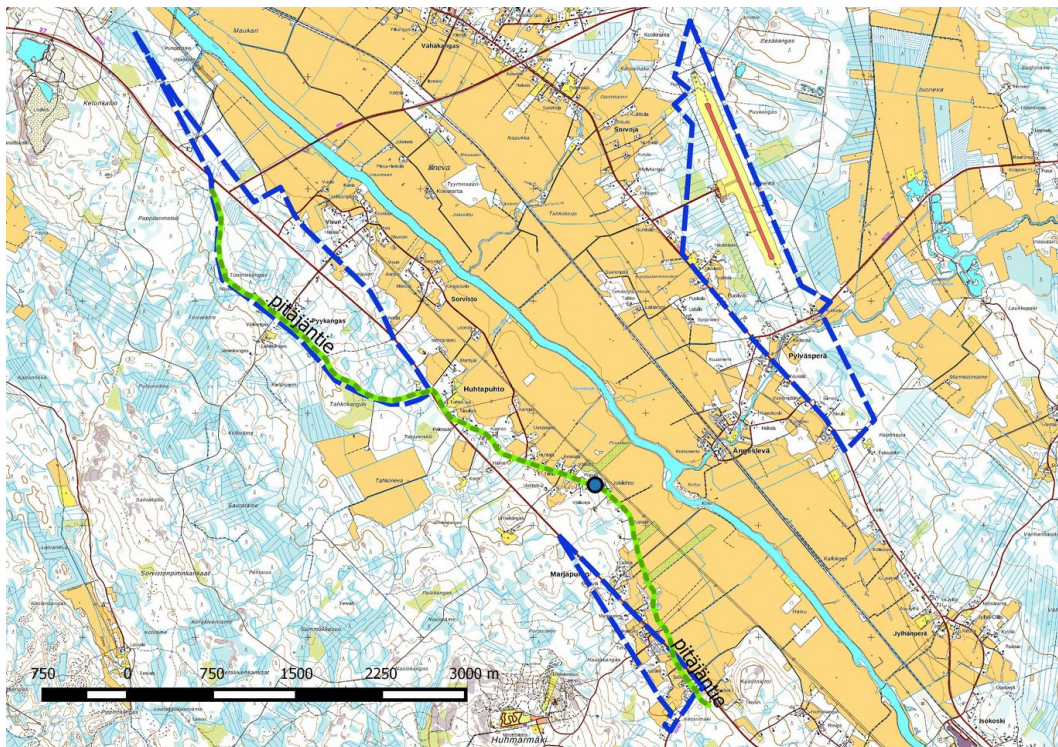


sä se kulkee Huhtalantien ja Pyykankaantien kohdalla ja pieneltä osin Marjapuhdossa. Kohdenimi on muutettu Ylivieska pitäjätieksi (aiemmin Huhtalantie). Vanhasta tienpohjasta ei suurella todennäköisyydellä ole säilynyt kerrostumia asfalttipäällysteisillä osuuksilla, tai jos teitä on parannettu useaan kertaan.

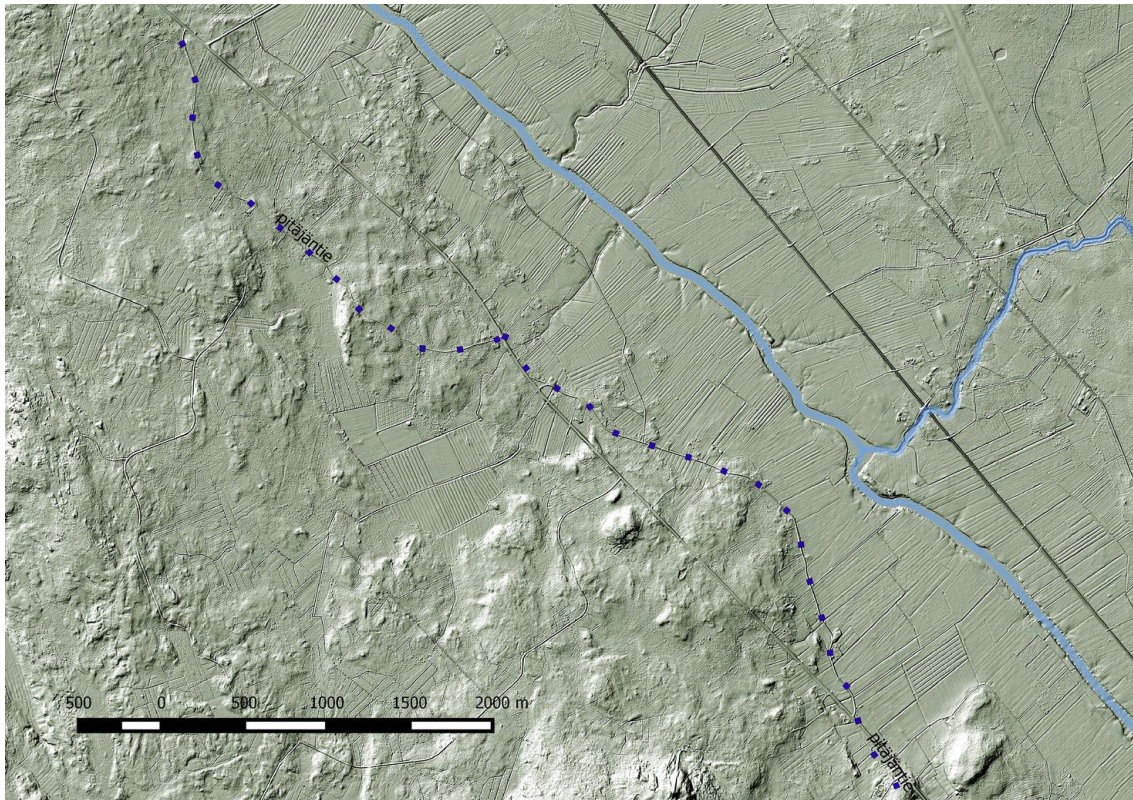
**Ehdotus suojavyöhykkeeksi:** Linjaus kulkee osin Kalajokilaakson kulttuurimaisema-alueella ja tulee huomioiduksi osana muuta kulttuuriympäristöä. Vanha tielinja olisi luontevaa pyrkiä säilyttämään.



Kuva 7. Pyykankaantiellä tielinjaus kulkee myös talousmetsien halki. Kuva kaakkoon.



Pitäjätien linjaus vihreänä viivana, kohdekoordinaatit sinisenä ympyränä.



Pitäjätien linjaus Pyykankaantiellä, Huhtalantiellä ja Marjapuhdossa vinovalovarjosterasteria 2 m DEM vas-  
ten.

## 9. Aineistoluettelo

### Digitaalinen aineisto:

Arkistolaitoksen digitaaliarkisto:

Pitäjänkartat, Ylivieska, <http://digi.narc.fi/digi/dosearch.ka?new=1&haku=ylivieska>

Isojakokartat, Nivala; Med flera Äldre storskigteskartor över åker och äng, 1767-1767,  
<http://digi.narc.fi/digi/slistaus.ka?ay=232780>

Asutuksen yleisluettelo, Kalajoki, <http://digi.narc.fi/digi/dosearch.ka?o=0>

Maanmittauslaitoksen uudistushakemisto, Ylivieska, [http://digi.narc.fi/digi/hak\\_view.ka?hakid=1778](http://digi.narc.fi/digi/hak_view.ka?hakid=1778)

Geologian tutkimuskeskus,  
<http://gtkdata.gtk.fi/Maankamara/index.html>

Maanmittauslaitos, avoimien aineistojen tiedostopalvelu,  
<https://tiedostopalvelu.maanmittauslaitos.fi/tp/kartta>

Maanmittauslaitos,  
<http://vanhatpainetutkartat.maanmittauslaitos.fi/>



Museovirasto: Kulttuuriympäristön rekisteriportaali, muinaisjäännösrekisteri ja kulttuuriympäristön tutkimusraportit arkeologia, Ylivieska:

<http://kulttuuriymparisto.nba.fi/netsovellus/rekisteriportaali/portti/default.aspx>

Savolainen Mika ja Leiviskä Pekka, Kalajoen vesistön tulvantorjunnan toimintasuunnitelma. Pohjois-Pohjanmaan ympäristökeskuksen raportteja 2. 2008. [https://www.google.fi/search?q=+Kalajoen+vesist%C3%B6n+tulvantorjunnan+toimintasuunnitelma.+Pohjois-Pohjanmaan+ymp%C3%A4rist%C3%B6keskuksen+raportteja+2.+2008.&ie=utf-8&oe=utf-8&gws\\_rd=cr&ei=eGeNVqmEN8ubsAGg6qvYDw](https://www.google.fi/search?q=+Kalajoen+vesist%C3%B6n+tulvantorjunnan+toimintasuunnitelma.+Pohjois-Pohjanmaan+ymp%C3%A4rist%C3%B6keskuksen+raportteja+2.+2008.&ie=utf-8&oe=utf-8&gws_rd=cr&ei=eGeNVqmEN8ubsAGg6qvYDw)

### **Kirjallisuus:**

Harju Aaro ja Laitinen Erkki, Ylivieskan kirja. Ylivieskan kaupunki 1981.

Suur-Kalajoen historia I. 1956.

Tuulasvaara Jaakko, Suur-Kalajoen historia II. 1960.

### **Julkaisematon aineisto:**

Schulz Hans-Peter, rannansiirtymistaulukko.

Vähäkangas – Sorvisto osayleiskaava 2040. Osallistumis- ja arviointisuunnitelma (OAS) MRL 63 §. Alustava 4/2016. Ylivieskan kaupunki/Tekninen palvelukeskus.