



TUTKIMUSRAPORTTI

HÄMEENLINNA

Hämeenlinnan vanha asemakaava-alue

Tampereentie 20 - Vanhankaupunginkatu 11, tietoliikennekaapeleiden
asentamisen arkeologinen valvonta 7.-8.11.2016



AKDG5205:4



ARKEOLOGISET KENTTÄPALVELUT
ESA MIKKOLA

Tiivistelmä

Museoviraston Arkeologiset kenttäpalvelut valvoi marraskuussa kahden päivän aikana Hämeenlinnassa tietoliikennekaapeleiden asentamiseen liittyneitä kaivutöitä. Hanke liittyy Vanhankaupunginkatu 11:ssä sijaitsevan kiinteistön peruskorjaukseen. Kaapelit asennettiin Tampereentien ja Vanhankaupunginkadun varteen. Työ tehtiin Hämeenlinnan vanhalla asemakaava-alueella, joka on muinaisjäännösalue. Kaivutyöt toteutettiin pistemäisinä kaivantoina, sillä uudet tietoliikennekaapelit sujutettiin maassa jo oleviin muoviputkiin. Valvottavia kaivukohtia avattiin yhteensä kuusi. Valvonnassa ei havaittu merkkejä vanhaan kaupunkiasutukseen liittyvistä rakenteista tai kulttuurikerroksista, sillä kaikki nyt avatut kohdat sijaittivat vanhoissa kaivannoissa.

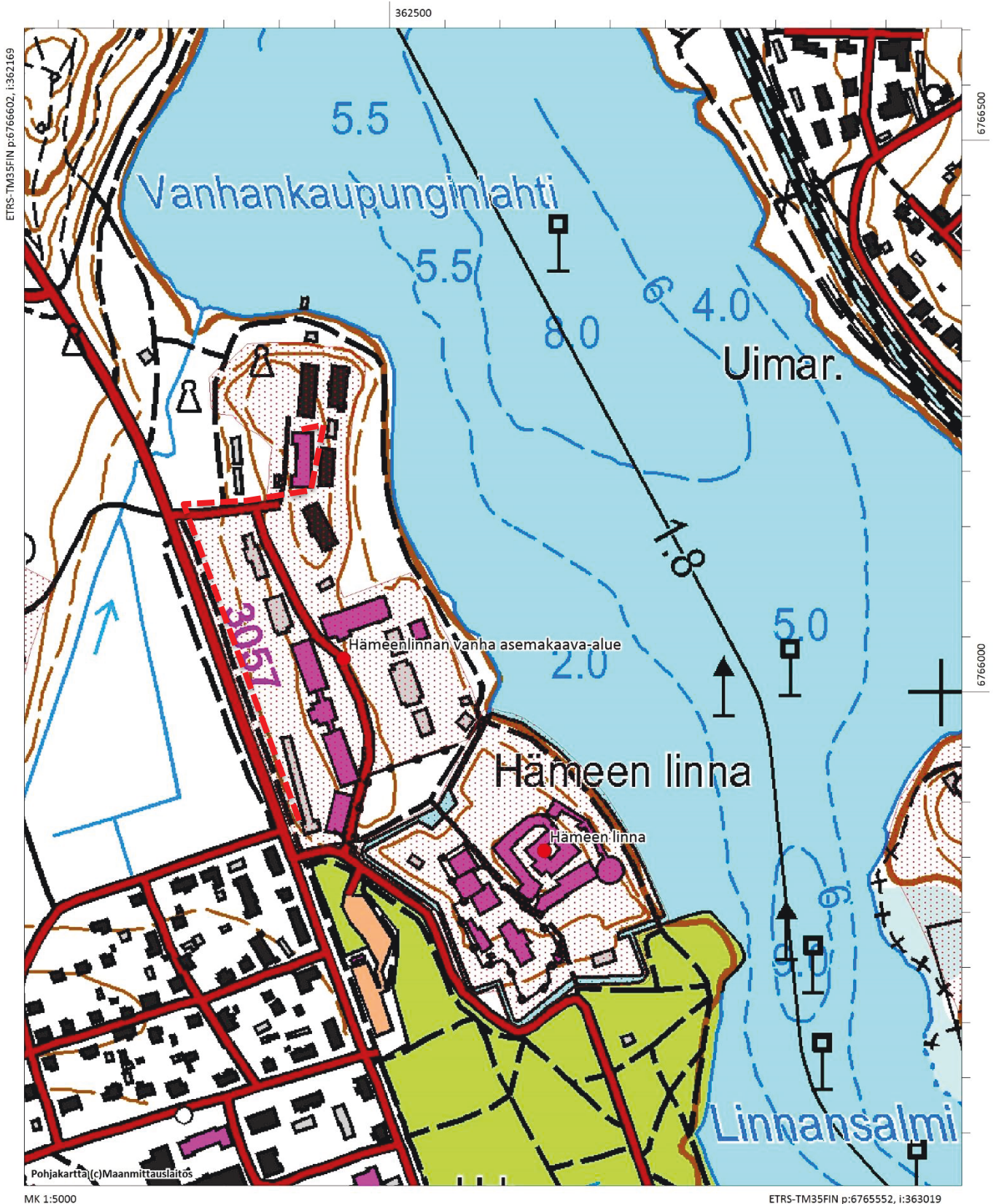
Sisällys

Tiivistelmä.....	2
Arkisto- ja rekisteritiedot.....	2
Sijaintikartta	3
1. Johdanto	4
2. Hämeenlinnan historiaa	5
3. Aikaisemmat arkeologiset tutkimukset vanhan kaupungin alueella.....	7
4. Nyt toteutettu arkeologinen valvonta.....	8
5. Yhteenveto	10
Lähteet.....	11
Kuvaluettelo	12
Karttaluettelo ja kartat	12

Arkisto- ja rekisteritiedot

Kunta: Hämeenlinna
Tutkimuskohde: Hämeenlinnan vanha asemakaava-alue
Kohteen ajoitus: 1600–1900-luku
Reitin alku- ja päätepisteen osoitteet:
Tampereentie 20 -Vanhankaupunginkatu 11
Muinaisjäännöstunnus: 1000007472
Reitin alku- ja päätepisteen koordinaatit (ETRS-TM35FIN)
Alkupiste: P:6765884, I: 362418
Päätepiste P: 6766238, I: 362423
Kenttätyöaika: 7. ja 8.11.2016
Tutkimuksen laatu: valvonta
Tutkimuksen laajuus: yhteenlaskettuna noin 16 m²
Kenttätyönjohtaja: FM Esa Mikkola
Apulaistutkija: Fil. yo Olli Eranti
Tutkimuslaitos: Museovirasto, Arkeologiset kenttäpalvelut
Tutkimuslupa: MV/167/05.04.01.02/2016
Löydöt: -
Digitaalikuvat: AKDG5205:1–16
Alkuperäisen tutkimuskertomuksen säilytyspaikka: Museoviraston arkisto, Helsinki
Sähköiset kopiot: Työn tilaaja (Empower TN Oy, Riitta Ojaniemi, puh. 0444254512,
riitta.ojaniemi@empower.fi)
MV Hämeenlinnan toimipiste
Aikaisemmat vanhan asemakaava-alueen arkeologiset tutkimukset:
1963 Rauni Mikkola, valvonta (Museovirasto)
1990-1992 Aino Katermaa, maatulkaus (Suomen Akatemia)
1999 V.-P. Suhonen, valvonta (Museovirasto)
2003 Teemu Mökkönen, inventointi (Museovirasto)
2005 Päivi Hakanpää, koekaivaus (Museovirasto)
2009 Tiina Jäkärä, valvonta (Museovirasto)
2010 Riikka Väisänen, koekaivaus (Museovirasto)
2015 Kari Uotila, dokumentointi (Muuritutkimus ky)
2016 Katja Vuoristo/Petro Pesinen, valvonta
(Museovirasto, Arkeologiset kenttäpalvelut)
Aikaisemmat löydöt: 2005060:1-208 ja 2009070:1-78

Sijaintikartta



Karttaote 1. Reitin likimääräinen sijainti merkitty punaisella katkoviivalla. Kaivantojen kohdat merkitty tumman sinisellä. Reitin ja kaivantojen sijainnit on esitetty tarkemmin liitteenä olevissa kartoissa.

1. Johdanto

Museoviraston Arkeologiset kenttäpalvelut teki marraskuussa 2016 arkeologisen valvonnan Hämeenlinnan vanhalla asemakaava-alueella. Valvonta liittyi tietoliikennekaapelin asentamiseen Tampereentien ja Vanhankaupunginkadun varteen. Kaapelilinja lähti Soneran jakokaapilta SA-myyvälän takaa ja päättyi peruskorjattavalle rakennuksen pohjoispuoliselle jakokaapille. Rakennus sijaitsee osoitteessa Vanhankaupunginkatu 11. Valvontatyön tilasi Empower TN Oy. Konekaivun ja kaapelin asennuksen toteutti Urakointi Mika Kaura Oy.

Tietoliikennekaapelin asentamisen hankealue sijoittuu kokonaan Hämeenlinnan vanhalla asemakaava-alueelle, joka on luokiteltu kiinteäksi muinaisjäännökseksi (mj.rek. nro 1000007472)¹. Tämän vuoksi Museoviraston Kulttuuriympäristöpalvelut-osasto edellytti 20.10.2016 lausunnossaan (MV/559/05.01.00/2016), että pistemäisten kaivukohtien kaivaminen tulee tehdä arkeologin valvonnassa.

Arkeologisen valvonnan tarkoituksena oli selvittää, oliko tietoliikennekaapelin asentamisen vaatimissa pistemäisissä kaivukohtissa säilyneenä Hämeenlinnan vanhaan kaupunkiasutukseen liittyviä kulttuurikerroksia tai rakenteita. Tutkittavien alueiden laajuus oli yhteensä noin 16 m². Kaivu- ja asennustyö sekä arkeologinen valvonta tehtiin pääosin iltapäivällä 7.11.2016. Osa kaivukohtista käytiin mittaamassa vielä aamulla 8.11.2016. Valvonnassa olivat mukana tutkija Esa Mikkola (FM) ja apulaistutkija Olli Eranti (fil. yo). Alueen kartoituksessa käytettiin Topcon VRS-GPS –laitetta. Alueen mittausdokumentoinnissa käytettiin Hämeenlinnan kaupungin käyttämää ETRS-GK 25 -koordinaattijärjestelmää ja korkeudet on ilmoitettu N2000 -korkeusjärjestelmässä. FM Johanna Seppä avustanut jälkitöissä mittausaineiston käsittelyssä ja kaivauskarttojen puhtaaksi piirtämisessä. Tämän tutkimusraportin karttaliitteet on laadittu Mapinfo –ohjelmalla. Aluetta dokumentoitiin myös valokuvaamalla. Digitaaliset kuvat on viety WebMuskettiin numerolla AKDG5205. Tutkimusten kustannuksista vastasi muinaismuistolain 15 §:n mukaisesti hankkeen toteuttaja.

Valvonta toteutettiin hyytävässä ja jäätävässä olosuhteissa, mutta hyvässä hengessä ja yhteistyössä. Valvonnassa ei havaittu historiallisen ajan rakenteita tai kulttuurikerroksia, sillä kaikki kaivannot osuivat aiemmin kaivettuihin kohtiin.



Esa Mikkola

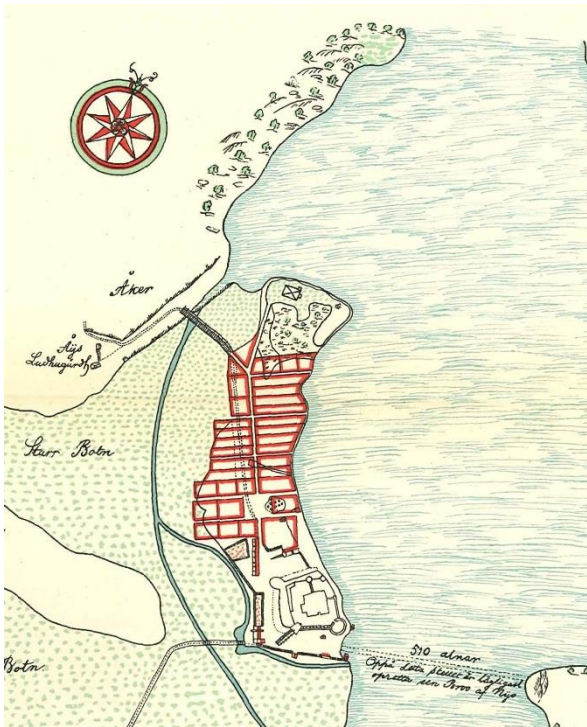
Enonkoskella 28.4.2017

¹ Mökkönen 2003

2. Hämeenlinnan historiaa²

Hämeenlinnan kaupunki perustettiin samalle niemelle Hämeen keskiaikaisen linnan kanssa, linnan pohjoispuolelle. Niemeä ympäröi pohjoisessa ja idässä Vanajavesi ja etelä- ja länsipuolella sitä kiersi suo. Kaupungin sijainti oli topografialtaan huono, sillä keväisin alue jäi tulvien aikana usein saareksi. 1700-luvun puolivälissä Lempäälän Kuokkalankosken perkaaminen ja Vanajaveden säännöstely vähensivät kuitenkin tulvia. Vuonna 1857 järven pintaa laskettiin pysyvästi kaksi metriä, ja vuoden 1862 jälkeen Vanajaveden pinta vakiintui 79,4 metrin korkeudelle (mpy).³

Hämeenlinna sai kaupunkioikeudet 19.1.1639 Pietari Brahen allekirjoittamalla privilegiolla.⁴ Tältä ajalta on myös varhaisin aluetta kuvaava kartta, johon on kuvattuna linna ja siihen liittyvät rakennukset sekä Saaristen ja Ojoisten kartanoiden paikat.⁵ Kaupungin varsinainen asuttaminen pääsi käyntiin vasta 1650-luvulla, jolloin kaupunki sai uudet privilegit. On esitetty, että ennen kaupunkia keskiaikaisen 1200-luvun lopulla perustetun linnan kupeessa olisi sijainnut linnakylä, mutta luultavimmin paikalla ollut asutus on ollut kiinteästi yhteydessä linnaan ja sijainnut sen uloimpien puolustusvarustusten sisäpuolella.⁶ Linnaa vastapäätä Vanajaveden itärannalla on laaja rautakautinen Varikonniemen rautakautinen ja varhaiskeskiaikainen asuinpaikka.



Karttaote 2. Kopio Laurentius Schroderuksen laatimasta kartasta vuodelta 1650. Kartasta erottuu hyvin pohjois-eteläsuuntainen pääkatu, jonka eteläpäässä sijaitti tori. Pohjoispäässä tie haarautui kahteen suuntaan. Kapeat tontit erottuvat myös hyvin kartasta.⁷

² Tämä luku ja seuraava tutkimushistoriaa käsittelevä luku on lainattu lähes sellaisinaan Katja Vuoriston Hämeenlinnan Vanhankaupunginkatu 11 valvontaa käsittelevästä raportista tekijän luvalla

³ Kanerva, Otteita Vanajaveden historiasta ja rantaviivan vaihteluista Hämeen linnan alueella; Kankainen ja Vuorela 2003; 130; Lindeqvist 1926, 335.

⁴ Lilius 1989, 7.

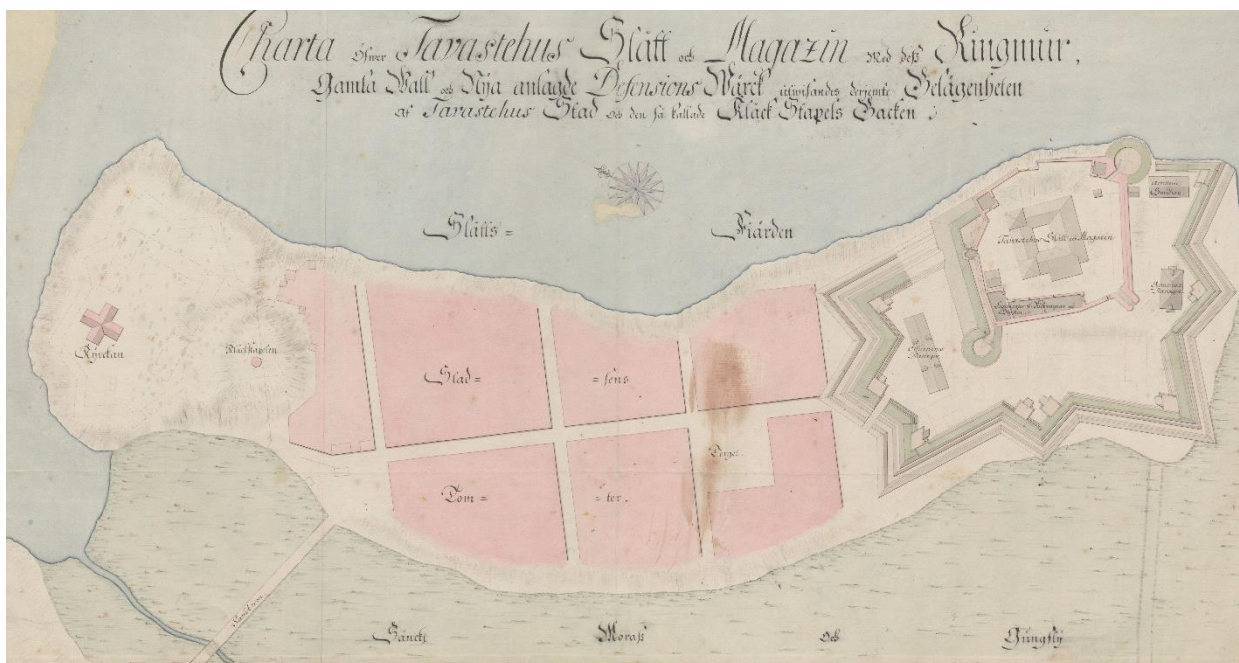
⁵ Ks. esim. Kostet 1995, kartta 8.

⁶ Katermaa 1993, 130; Lindeqvist 1926, 34; Mökkönen 2003, 6.

⁷ esim. Lindeqvist 1926; http://www.vanhakartta.fi/historialliset-kartat/kaupunkikartat/sekalaiset-kaupunkikartat/@@mapview?handle=hdl_123456789_21505

Vuoden 1650 asemakaavasuunnitelma käy ilmi Laurentius Schroderuksen laatimasta kartasta.⁸ Kaupungin läpi kulki yksi pääkatu, joka johti linnasta kaupungin pohjoisosaan. Tien toinen haara johti kirkolle ja toinen kohti Ojoisten kartanoa. Etelässä pääkatu leveni toriksi, jonka laidalla sijaitsivat raatihuone ja parhaimmat tontit. Pääkadun leikkasivat järven rantaan ulottuvat poikkikujat, joita oli aluksi vain kolme, mutta myöhemmin 1700-luvulla niitä on ollut kuusi.⁹ Tulvien ja sateiden vuoksi kaupungin kadut olivat usein huonossa kunnossa. Kadut olivat kiveämättömiä koko kaupunkiajan.¹⁰

Kaupungin tontit olivat pitkiä ja kapeita, ja niillä sijaitsevat talot olivat yksikerroksisia puurakennuksia. Tontilla oli tavallisesti savujohdollinen tupa, mahdollisesti vanha pirtti ja karjasuoja. Lisäksi porvariston tonteilla saattoi olla sauna ja latoja. Kaupungin ympärille oli rakennettu puinen tulliaita, joka erotti kaupungin ympäröivästä maaseudusta.¹¹ Linnan kirkko oli kaupunkilaisten käytössä aina vuoden 1659 tulipaloon asti, jolloin se tuhoutui palossa täysin. Uutta pienikokoista puista ristikirkkoa alettiin 1660-luvulla rakentaa kaupungin koillispuolelle niemen kärkeen mäelle. Kirkko valmistui noin vuoden 1666 paikkeilla ja sen ympärille tuli aidattu hautausmaa.¹² Isonvihan jälkeen, vuosina 1735–39, rakennettiin huonokuntoiseksi menneen vanhan kirkon läheisyyteen uusi kirkko.¹³



Karttaote 3. Vuosille 1728–1731 ajoittuva kartta kuvaa Hämeen linnaa ja sen tulevia vallituksia sekä kaupunkialuetta. Kirkko kellotapuleineen on sijainnut alueen pohjoisosassa (kuvassa vasemmalla).¹⁴

1600-luvulla Hämeenlinnassa on arvioitu olleen enimmillään 300 asukasta. Vähimmillään asukasluku oli 1690-luvulla, jolloin asukkaita oli vain noin 150. 1700-luvun alussa kaupungin väkilukuun vaikuttivat isonvihan rasitukset. Asukkaita on arvioitu olleen 1720-luvulla noin 250 henkeä, mutta määrä kaksinkertaistui 1700-luvun puoliväliin mennessä. Kaupunki paloi vuonna 1739, jolloin vain yhdeksän tonttia, raatihuone, kirkko ja koulu säästyivät tuholta. Palon jälkeen annettiin kaupunkiin rakennuskielto, koska kaupunki oli päätetty siirtää muualle Hämeen linnan linnoitustöiden alta. Rakennuskiellosta huolimatta kaupunki oli vuonna

⁸ Hämeen linna 22.1/13; kts. mm. Mökkönen 2003:8, kuva 3.

⁹ Katermaa 2000a, 91; Lindeqvist 1926, 29–31; Mökkönen 2003, liitteet 3.1–3.6.

¹⁰ Lindeqvist 1926, 141.

¹¹ Lindeqvist 1926, 31–33, 96–97.

¹² Lindeqvist 1926:158–160

¹³ Lindeqvist 1926:410–412.

¹⁴ Hämeenlinna Id* 17/- -.

1767 rakennettu täyteen. Vuonna 1777 kaupunki päätettiin muuttaa kruunun virkatalona olleen Saaristen kartanon tienoille eli nykyisen Hämeenlinnan keskustan alueelle. Viimeiset asukkaat siirtyivät muualle vuoden 1784 aikana, ja vanhan kaupungin alue luovutettiin valtiolle vuonna 1785. Vanhan kaupungin kirkko säilyi käytössä vuoteen 1798 ja hautausmaa vuoteen 1809.¹⁵

Suomen sodan (1808–09) jälkeen Suomi joutui Venäjän alaisuuteen, ja vanhan kaupungin alue siirtyi Venäjän kruunulle. Vuosien 1810–34 välisenä aikana alueella oli pienimuotoista venäläisten rakennustoimintaa. Sovittavien majoitusongelman vuoksi alueelle alettiin rakentaa vuonna 1848 kivikasarmeja. Niiden viereen tasattiin paraatikenttä. Myöhemmin kasarmialueen rakennuskantaa vielä täydennettiin ja alueelle tehtiin suuri harjoituskenttä. Nykyisen rakennuskantansa kasarmialue sai pääosin vuosien 1830 ja 1910 välisenä aikana.¹⁶

3. Aikaisemmat arkeologiset tutkimukset vanhan kaupungin alueella

Varhaisimmat tiedot Hämeenlinnan vanhan asemakaava-alueen arkeologisista tutkimuksista ovat vuodelta 1963, jolloin alueella tehtiin kaukolämpökaivantoa ja Rauni Mikkola (Museovirasto) dokumentoi kaivannosta esiin tulleita puu-, tiili- ja kivrakenteita. Vuosina 1990–1992 Hämeenlinnan kasarmien alueella tehtiin maatutkaus Aino Katermaan vetämän ja Suomen Akatemian rahoittaman projektin puitteissa. Tutkimusten tavoitteena oli löytää konkreettista tietoa vanhasta kaupungin paikasta ja kaupungin rakenteesta. Maatutkauksessa saatiinkin lupaavia viitteitä kaupunkiin liittyvistä kerrostumista ja muista ilmiöistä. Seuraavat arkeologiset tutkimukset tehtiin vuonna 1999, jolloin V.-P. Suhonen Museovirastosta valvoi valokaapelikaivantojen kaivuita. Tutkimuksissa saatiin havaintoja ainoastaan erilaisista täytemaista.

2000-luvulla kaupungin arkeologinen tutkimus on hieman vilkastunut erilaisten pienimuotoisten maankäyttöhankeiden johdosta. Tutkimusten määrän kasvuun on vaikuttanut Teemu Mökkösen Museovirastolle tekemä Hämeenlinnan kaupunkiarkeologinen inventointi vuonna 2003. Inventointi liittyi Vaasa- ja suurvalta-ajan kaupunkiarkeologiseen inventointiprojektiin, jossa selvitettiin tuon ajan kaupunkien vanhojen asemakaava-alueiden arkeologista potentiaalia. Hämeenlinnan inventoinnissa käytiin läpi historiallisia lähteitä ja vanhoja karttoja, ja kohde tarkastettiin myös maastossa. Näiden perusteella määriteltiin ne alueet, joilla on säilynyt erittäin todennäköisesti tai mahdollisesti kaupunkiarkeologisia kulttuurikerroksia tai rakenteita.

Kaupunkiarkeologisen inventoinnin jälkeen Hämeenlinnan vanhalla asemakaava-alueella on tehty arkeologisia tutkimuksia vuosina 2005, 2009, 2010, 2015 ja 2016, jolloin tämän tutkimuksen lisäksi tehtiin myös toinen arkeologinen valvonta. Vuoden 2005 tutkimukset liittyivät Linnan kasarmialueen asemakaavoitukseen. Museoviraston tutkijan Päivi Hakanpään tekemissä koekaivauksissa todettiin kasarmialueen kentän pohjoisosassa kivetty katulinja sekä paksuja kulttuurikerroksia. Kaupunkialueen länsiosan todettiin olevan osittain tuhoutunut 1900-luvun alussa rakennetun maneesin takia, mutta myös täällä oli paikoin paksuja kulttuurikerroksia, jotka löytöjen perusteella ajoittuvat 1700-luvulle ja mahdollisesti 1600-luvun lopulle. Vanhan kaupungin luoteisosasta löytyi todennäköisesti 1700-luvulle ajoittuvaan rakennukseen liittyviä kivi- ja puurakenteita sekä kulttuurikerroksia.

Vuoden 2009 Tiina Jäkärän (Museovirasto) johtama valvonta liittyi Linnan kasarmin korjausrakentamiseen Valtiokonttorin toimitiloja varten. Alueella kaivettiin lähinnä erilaisia ojia putki- ja kaapelilinjoja varten. Myös

¹⁵ Katermaa 2000a:94–95; Lilius 1989:14–17; Lindeqvist 1926: 41, 266–267, 279, 498, 502–504, 691.

¹⁶ Katermaa 2000b:113–114; Kyläkoski 2005:6–11; Lindeqvist 1930:221.

rakennusten sisäpuolella tehtiin mm. viemärikaivantoja ja tukianturoihin liittyviä maanrakennustöitä. Tutkimuksissa havaittiin joitakin kulttuurikerroksia, joista parhaiten oli säilynyt rakennusten sisäpuolella olevat kerrostumat. Vuonna 2010 tehtiin koekaivaus Hämeenlinnan Linnan kasarmin rakentamattomalla ja aiemmin parkkipaikkana toimineella tontilla, koska paikalle suunniteltiin rakentamista. Tutkimuksia johti Riikka Väisänen Museovirastosta. Koekaivauksissa todettiin noin metrin levyinen kivetty katu tai rakennukseen liittynyt kiveys sekä rakennuksen seinälinja. Molemmat ajoittuvat todennäköisimmin 1800-luvulle. Lisäksi todettiin, että tontin järvenpuoleiselle alueelle oli tuotu paksuja täyttömaakerroksia, joita oli tuettu suurien kivenlohkareiden avulla. Vuoden 2015 Muuritutkimus ky:n suorittama ja Kari Uotilan johtama arkeologinen dokumentointi liittyi kasarmialueen päävesiputkiston vuotoon. Myös täällä todettiin vanhempaa katukiveystä sekä sen alla olevia kulttuurikerroksia. Loppusyksyllä 2016 vanhan soittokunnan talon rakennustöiden vuoksi paikalla toteutettiin arkeologista valvontaa. Arkeologisen valvonnan tekivät Katja Vuoristo ja Petro Pesonen Museoviraston Arkeologisista kenttäpalveluista. Alueelta ei tällöin havaittu säilyneitä kulttuurikerroksia eikä rakenteita.

4. Arkeologinen valvonta 7.-8.11.2016

Marraskuussa toteutettu arkeologinen valvonta käsitti kuuden pistemäisen kaivukohdan valvonnan. Kaivukohdat määräytyivät jakokaappien sekä vanhojen kaapelikaivantojen sijainnin perusteella, sillä uusi tietoliikennekaapeli sujutettiin olemassa oleviin kaapelien suojaputkiin. Uusi kaivukohta avattiin kohtaan, missä sujutettu kaapeli kohtasi esteen tai missä sen suunta muuttui. Ensimmäinen kohta avattiin SA-myymän takana Tampereentie 20:n kohdalla sijaitsevan Soneran jakokaapin edustalle, joka oli nurmialuetta. Maaperä oli tällä kohtaa vielä täysin roudaton. Kaivanto oli noin kolme metriä pitkä ja puolitoista metriä leveä lounaasta koilliseen oleva kaivanto. Kaivannossa ei ollut havaittavissa mitään arkeologisesti mielenkiintoista, sillä koko kaivannon alue oli tummanruskeaa täyttömaata.



AKDG5205:5 Erilaisia täyttökerroksia ja sekoittunutta maata kaivannossa nro 1. Aiemmin asetettuja muoviputkia otetaan esille lapioiden. Kuvattu pohjoisesta. Oikealla AKDG5205:6 Kaivanto nro 2 kohta lähellä Tampereentien ja Vanhankaupungintien risteysaluetta. Kuvattu kaakosta. Kuvat Esa Mikkola, Arkeologiset kenttäpalvelut, Museovirasto

Toinen kaivanto avattiin lähelle Tampereentien ja Vanhankaupunginkadun risteystä olevan kuusikon kohdalle, jossa maa oli yhä roudaton. Kaivanto oli noin metrin levyinen ja noin kaksi metriä pitkä. Siitäkään ei havaittu mitään arkeologisesti mielenkiintoista, sillä kaivannossa oli aikaisempien kaivutöiden jäljiltä pelkkää täyttömaata. Täyttömaa oli myös tällä alueella tummanruskeaa ja hiekkaista.



AKDG5205:9 Kaivannon nro 3 kohta Tampereentien ja Vanhankaupunginkadun risteyksessä. Kuvattu eteläkaakosta. Oikealla AKDG5205:10 Erilaisia täyttömaakerroksia kaivannossa 3. Kuvattu lännestä. Kuvat Esa Mikkola, Arkeologiset kenttäpalvelut, Museovirasto

Kolmas kaivanto tehtiin Vanhankaupunginkadun pohjoisreunaan lähelle Tampereentien risteystä. Kaivanto oli itä-länsi –suuntainen ja noin kaksi metriä pitkä ja metrin levyinen. Maa kaivukohdassa oli kokonaan sulaa. Koko kaivannon alue oli kivistä, pääosin hiekkaista vaaleanharmaata ja ruskeaa löyhää täyttömaata eikä kaivannossa havaittu kulttuurikerrosta tai saatu talteen löytöjä.



AKDG5205:12 Kaivantoa nro 4 avataan Vanhankaupunginkadun pohjoisreunaan rinteessä. Olli Eranti VRS-gps-laitteen kanssa. Kuvattu idästä. Oikealla AKDG5205:13 Kaivannon nro 4 erilaisia täytömaakerroksia. Kuvattu idästä. Kuvat Esa Mikkola, Arkeologiset kenttäpalvelut, Museovirasto

Neljäs kaivanto tehtiin Vanhankaupunginkatu 11 rakennuksen lounaiskulman kohtaan kadun pohjoisreunaan. Kaivanto tehtiin katualueelle, jonka pinta oli jäässä noin 10 cm syvyyteen. Kaivanto oli kooltaan noin kaksi ja puoli metriä ja hieman yli metrin levyinen. Kaivannosta tuli lopulta hyvin syvä ja siinä risteili useita vanhempia kaapeleita sekä johtoja. Koko kaivannon alue oli löyhää pääosin hienosta hiekasta ja kivistä koostuvaa täyttömaata, jossa oli paikoin tiilenkappaleita.



AKDG5205:14 Kaivannon nro 5 kohta. Kuvattu pohjoisesta.



Oikealla AKDG5205:16 Tietoliikennekaapeliinjan päätepiste eli kaivannon 6 tuleva kohta. Kuvattu koillisesta. Kuvat Esa Mikkola.

Viides kaivanto avattiin katualueelle Vanhankaupunginkatu 11:ssä sijaitsevan rakennuksen koillisnurkan kohdalle kadun vastakkaiselle puolelle. Kaivanto oli puolitoista metriä pitkä ja alle metrin levyinen. Alueella oli vain soraista täyttömaata. Kuudes ja viimeinen kaivanto avattiin peruskorjattavan rakennuksen pohjoispäädyssä olevan jakokaapin eteen. Tälläkin alueella havaittavissa oli vain täyttömaakerroksia.

5. Yhteenveto

Hämeenlinnan Tampereentien ja Vanhankaupunginkadun varrella toteutettiin kahden päivän aikana arkeologinen valvonta, joka liittyi Vanhankaupunginkatu 11:ssä sijaitsevaan rakennukseen vedettävän tietoliikennekaapelin asentamiseen. Paikalla on sijainnut 1600–1700-luvulla kaupunkiasutusta ja alue on määritelty kiinteäksi muinaisjäännökseksi. Tutkimuksissa todettiin, ettei nyt valvotuissa pistemäisissä kaivukohdissa ollut havaittavissa merkkejä Hämeenlinnan vanhaan kaupunkiin liittyvistä rakenteista tai kulttuurikerroksista. Kaivantojen kohdalla oli ainoastaan moderneja täyttökerroksia, sillä kaikki kaivukohdat osuivat jo kertaalleen kaivettuihin kohtiin.



AKDG5205:10 Yleisnäkymä Vanhankaupunginkadulle Tampereentien suunnasta. Kuva Esa Mikkola.

Lähteet

Painamattomat lähteet:

Mökkönen, Teemu 2003. Hämeenlinna – Tavastehus. Kaupunkiarkeologinen inventointi. Museovirasto.

Vuoristo, Katja 2016. Hämeenlinna. Vanha asema-kaava-alue. Vanhankaupunginkatu 11, kaukolämpöliittymän ja uuden sisäänkäynnin kaivuiden arkeologinen valvonta 2016. Museoviraston arkisto.

Painetut lähteet:

Katermaa, Aino 2000a: Kaupunki linnan varjossa. Teoksessa: Poutanen, Pirjo ja Kortesus, Katleena (toim.) 2000: *Hämeen linna – The Castle of Häme*. Sulkava.

Katermaa, Aino 2000b: Hämeenlinna Venäjän vallan ajan sotilaskeskuksena – linnankasarmien synty. Teoksessa: Poutanen, Pirjo ja Kortesus, Katleena (toim.) 2000: *Hämeen linna – The Castle of Häme*. Sulkava.

Kostet, Juhani 1995: Cartographia urbium Finnicarum. Suomen kaupunkien kaupunkikartografia 1600-luvulla ja 1700-luvun alussa. Monumenta Cartographica Septentrionalia 1. Rovaniemi.

Kyläkoski, Eeva 2005: Hämeenlinnan Linnan kasarmit. Rakennushistoriaselvitys. Jaakko Pöyry Infra. Maa ja vesi.

Lilius, Henrik 1989: *Hämeenlinnan asemakaava – Tavastehus stadsplan. Hämeenlinna – Tavastehus*. Arx Tavastica 8. Hämeenlinna.

Lindeqvist, K. O. 1926: *Hämeenlinnan kaupungin historiaa 2*. Kaupungin historia Ruotsin vallan aikana. Hämeenlinna.

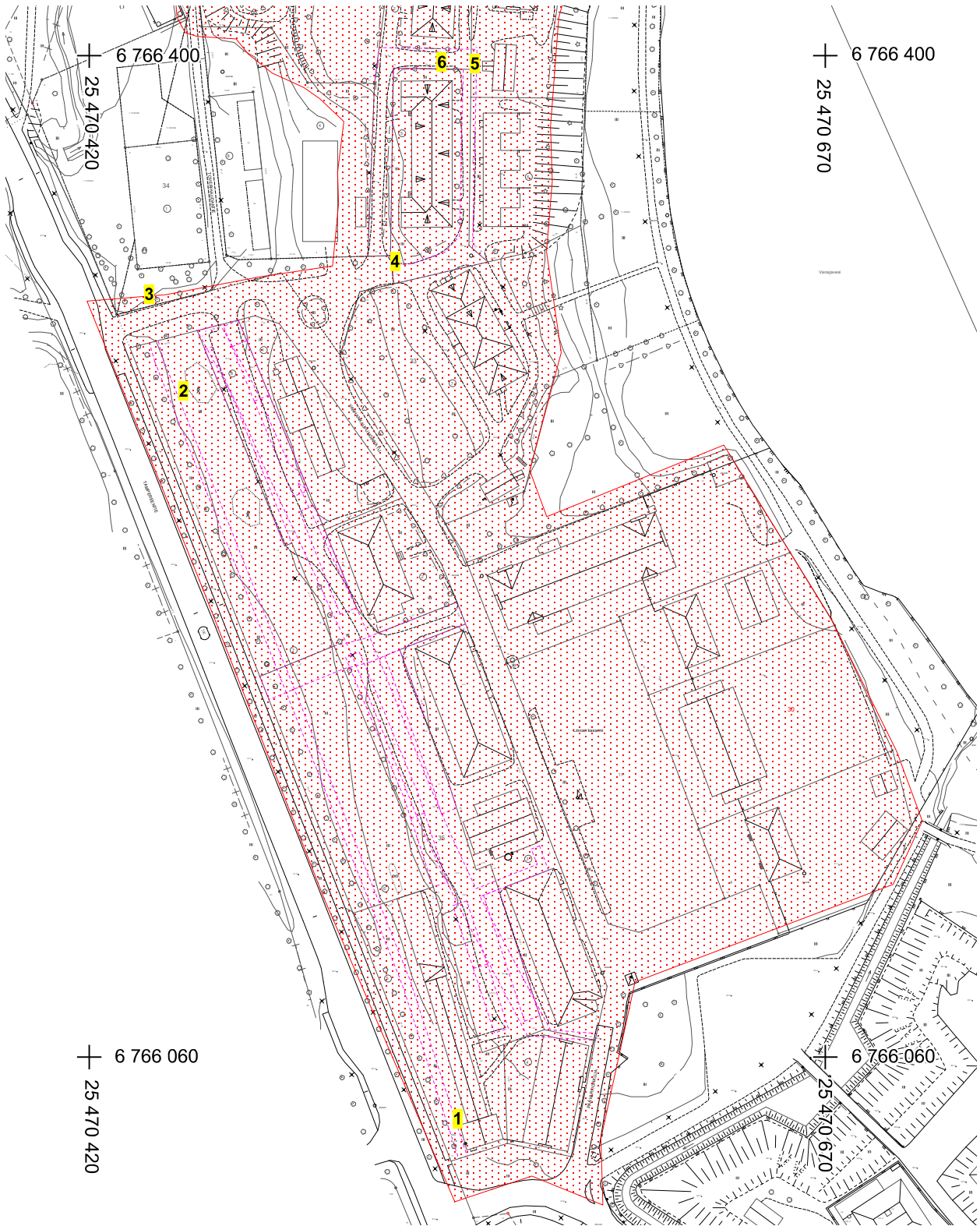
Lindeqvist, K. O. 1930: *Hämeenlinnan kaupungin historiaa 3*. Kaupungin historia vuosina 1807–75. Hämeenlinna.


Kuvaluettelo


Kuvan nro	Aihe	Tekijä
AKDG5205:1	Tietoliikennekaapelin linjaa Tampereentien itäpuolella. Kuvattu eteläkaakosta	Esa Mikkola
AKDG5205:2	Tietoliikennekaapelin linjaa Tampereentien itäpuolella. Kuvattu pohjoisluoteesta.	Esa Mikkola
AKDG5205:3	Tietoliikennekaapelin linja kulkee Vanhankaupunginkadun pohjoisreunaa. Kuvattu lännestä.	Esa Mikkola
AKDG5205:4	Ensimmäinen kaivanto SA-kaupan takana olevan jakokaapin edustalle. Kuvassa Maanrakennusurakointi Mika Kaura Oy:n työntekijöitä. Kuvattu pohjoisluoteesta.	Esa Mikkola
AKDG5205:5	Erilaisia täyttökerroksia ja sekoittunutta maata kaivannossa nro 1. Aiemmin asetettuja muoviputkia otetaan esille lapioiden. Kuvattu pohjoisesta.	Esa Mikkola
AKDG5205:6	Kaivanto nro 2 kohta lähellä Tampereentien ja Vanhankaupungintien risteysaluetta. Kuvattu kaakosta.	Esa Mikkola
AKDG5205:7	Erilaisia täyttökerroksia ja sekoittunutta maata kaivannossa nro 2. Aiemmin asetettuja muoviputkia otetaan esille lapioiden. Kuvattu eteläkaakosta.	Esa Mikkola
AKDG5205:8	Kaivannon nro 2 kohta. Kuvattu etelästä.	Esa Mikkola
AKDG5205:9	Kaivannon nro 3 kohta Tampereentien ja Vanhankaupunginkadun risteyksessä. Kuvattu eteläkaakosta.	Esa Mikkola
AKDG5205:10	Erilaisia täyttömaakerroksia kaivannossa nro 3. Kuvattu lännestä.	Esa Mikkola
AKDG5205:11	Olli Eranti mittaa kaivannon nro 3 paikkaa. Kuvattu pohjoisluoteesta.	Esa Mikkola
AKDG5205:12	Kaivantoa nro 4 avataan Vanhankaupunginkadun pohjoisreunaan rinteessä. Olli Eranti VRS-gps-laitteen kanssa. Kuvattu idästä.	Esa Mikkola
AKDG5205:13	Kaivannon nro 4 erilaisia täytemaakerroksia. Kuvattu idästä.	Esa Mikkola
AKDG5205:14	Kaivannon nro 5 kohta. Kuvattu pohjoisesta.	Esa Mikkola
AKDG5205:15	Erilaisia täyttökerroksia kaivannossa nro 5. Kuvattu koillisesta.	Esa Mikkola
AKDG5205:16	Tietoliikennekaapelilinjan päätepiste eli kaivannon nro 6 tuleva kohta. Kuvattu koillisesta.	Esa Mikkola

Karttaluettelo ja kartat

Nro	Tyyppi	Aihe	Mk	Koko
1.	Yleiskartta	Kaapelikaivantojen sijainti suhteessa muinaisjään- nösalueeseen	1:2000	A4
2.	Yleiskartta	Kaivannon 1 sijainti	1:500	A4
3.	Yleiskartta	Kaivantojen 2 ja 3 sijainti	1:500	A4
4.	Yleiskartta	Kaivantojen 4, 5 ja 6 sijainti	1:500	A4

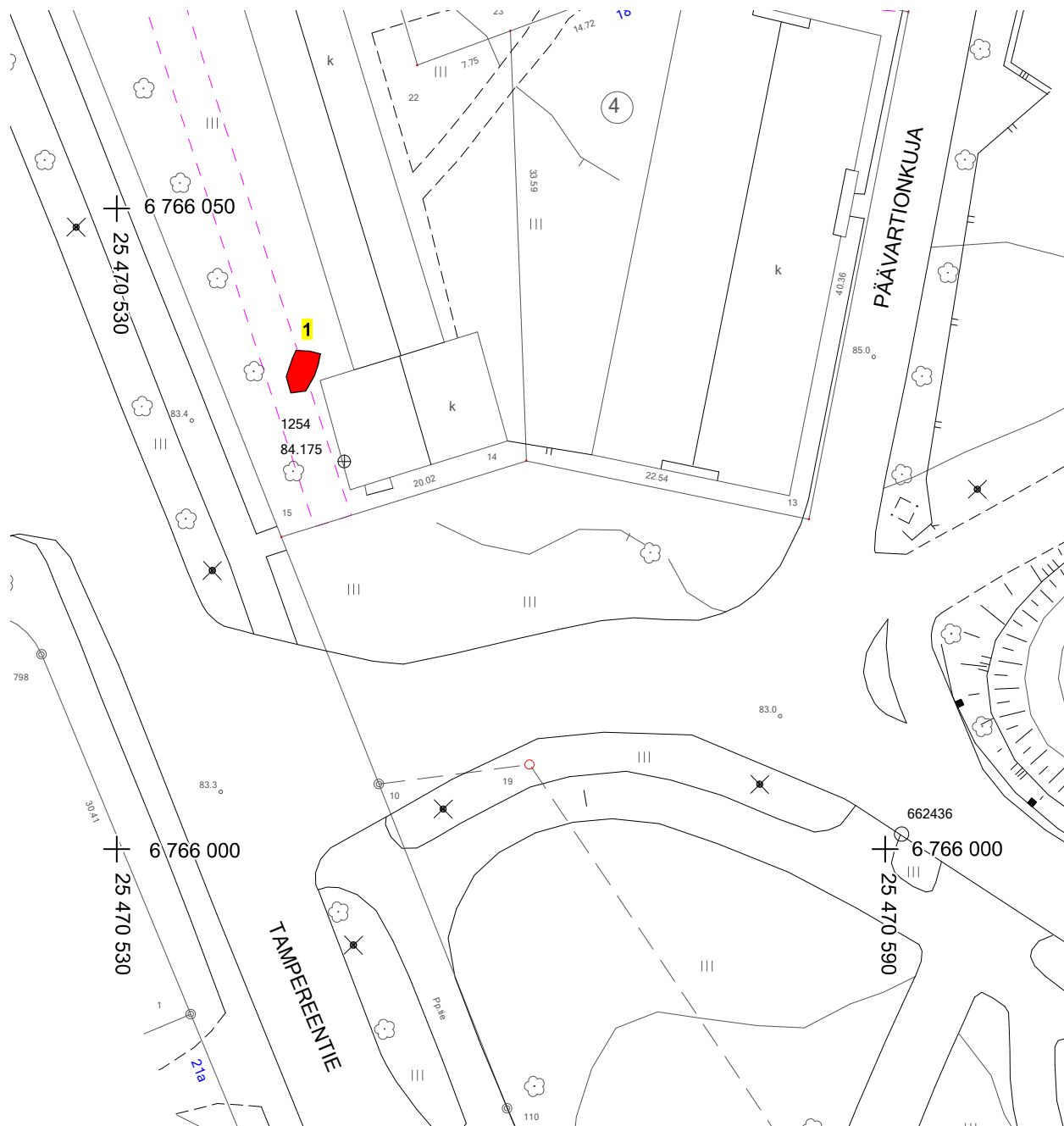


 muinaisjäännösraja muinaisjäännösrekisterin mukaan

 kaivannon numero



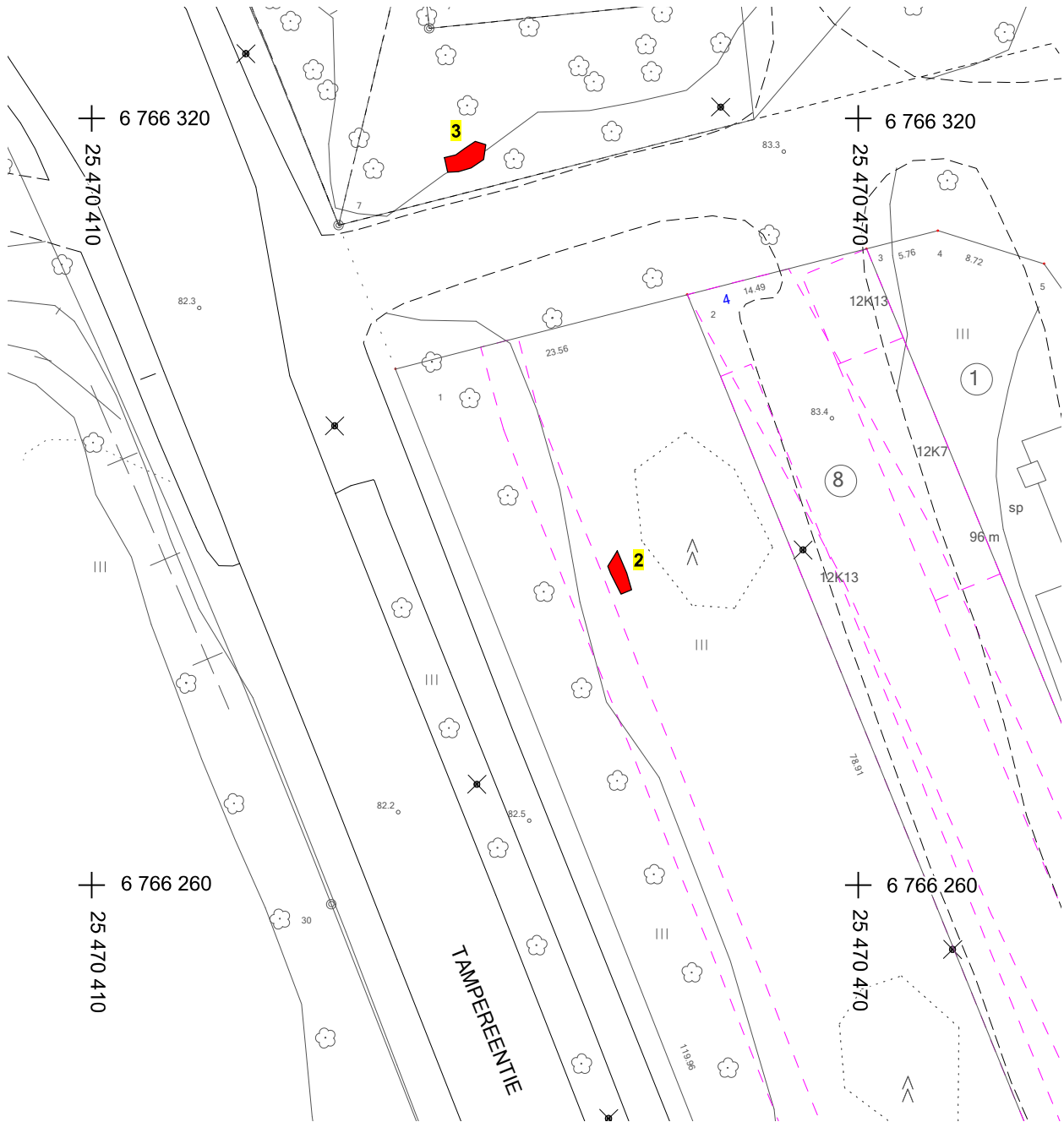
HÄMEENLINNA vanha asemakaava-alue 1000007472 Esa Mikkola 2016		Tampereentie-Vanhankaupunginkatu Yleiskartta Kaapelikaivantojen sijainti mk 1:2000 pohjakartta © Hämeenlinnan kaupunki	
mitt. Olli Eranti digit. Johanna Seppä		Koord.: ETRS-GK 25 Korkeus: N2000	kartta 1
MUSEOVIIRASTO ARKEOLOGISET KENTTÄPALVELUT			



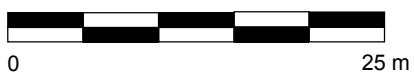
- kaapelikaivanto
- 1 kaivannon numero



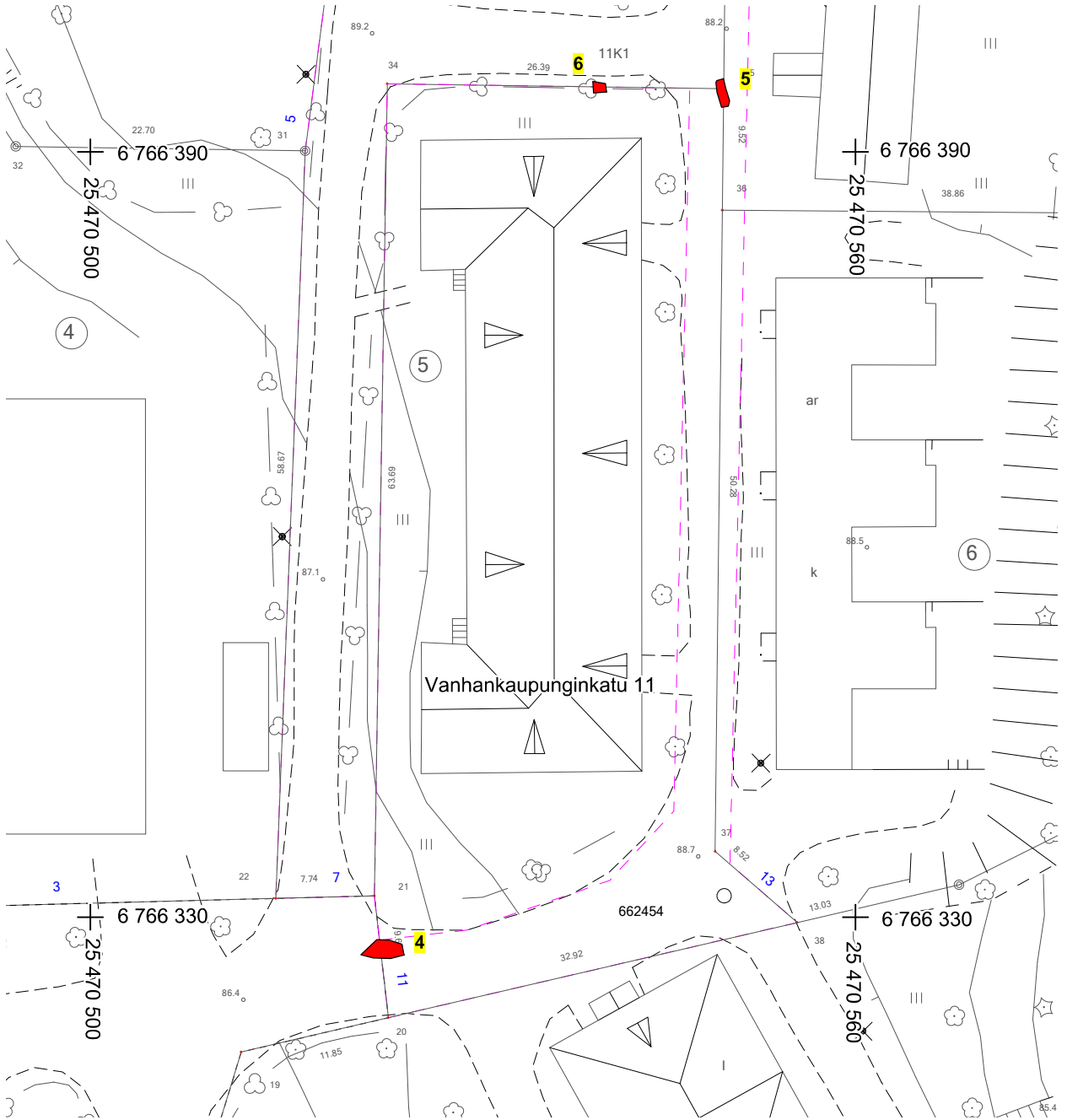
HÄMEENLINNA vanha asemakaava-alue 1000007472 Esa Mikkola 2016		Tampereentie-Vanhankaupunginkatu Yleiskartta Kaivanto 1 mk 1:500 pohjakartta © Hämeenlinnan kaupunki	
mitt. Olli Eranti digit. Johanna Seppä		Koord.: ETRS-GK 25 Korkeus: N2000	kartta 2
MUSEOVIIRASTO ARKEOLOGISET KENTTÄPALVELUT			



- kaapelikaivanto
- 1 kaivannon numero



HÄMEENLINNA vanha asemakaava-alue 1000007472 Esa Mikkola 2016		Tampereentie-Vanhankaupunginkatu Yleiskartta Kaivanto 2 ja 3 mk 1:500 pohjakartta © Hämeenlinnan kaupunki	
mitt. Olli Eranti digit. Johanna Seppä		Koord.: ETRS-GK 25 Korkeus: N2000	kartta 3
MUSEOVIIRASTO ARKEOLOGISET KENTTÄPALVELUT			



- kaapelikaivanto
- kaivannon numero



HÄMEENLINNA vanha asemakaava-alue 1000007472 Esa Mikkola 2016		Tampereentie-Vanhankaupunginkatu Yleiskartta Kaivanto 4, 5 ja 6 mk 1:500 pohjakartta © Hämeenlinnan kaupunki	
mitt. Olli Eranti digit. Johanna Seppä		Koord.: ETRS-GK 25 Korkeus: N2000	kartta 4
MUSEOVIIRASTO ARKEOLOGISET KENTTÄPALVELUT			