

TUTKIMUSRAPORTTI

LEMPÄÄLÄ

Päiväniemi

Rautakautisen röykkiökalmiston arkeologinen koekaivaus
10.-14.10.2016



AKDG 5197:9



MUSEOVIRASTO

ARKEOLOGISET KENTTÄPALVELUT

KOEKAIVAUSTRYHMÄ

JAN-ERIK NYMAN

Tiivistelmä

Lempäälän Hietaniemessä sijaitsevalle kiinteistölle 418-407-1-35 Suvikoto on vireillä rakennushanke, jonka vaikutusalueen rajamailla sijaitsee Päivääniemen laaja-alainen rautakautinen röykkiökalmisto. Paikalla tuli tästä syystä tehdä arkeologinen koekaivaus, jossa tuli selvittää sijaitseeko rakentamiseen suunnitelluilla paikoilla kiinteää muinaisjäännöstä. Koekaivausryhmä toteutti tutkimuksen virkatyönä viiden päivän aikana 10.-14.10.2016, jolloin alueelle kaivettiin 32 koekuoppaa. Koekuoppien yhteenlaskettu pinta-ala on 17,0 m². Lisäksi pari metallinilmaisinharrastajaa tarkasti aluetta metallinilmaisimella. Koekaivauksessa saatiin vain vähäisiä merkkejä alueen vanhemmasta maankäytöstä ja ihmistoiminnasta. Kolmesta koekuopasta saatiin pieni määrä rautakautisia löytöjä ja viidessä koekuopassa havaittiin tarkemmin ajoittamaton lika-
maakerros.

Kannen kuva: Tutkimusalueen itäosa, kuvattu idästä. AKDG 5194:1

Sisällysluettelo

Kansilehti	
Tiivistelmä	
Sisällysluettelo	1
Arkisto- ja rekisteritiedot	2
Sijaintikartat	3
1. JOHDANTO	6
2. TUTKIMUSHISTORIA	7
3. KOHTEEN SIJAINTI JA KUVAUS	9
4. TUTKIMUSMENETELMÄT	15
5. KAIVAUSHAVAINNOT	15
6. YHTEENVETO	19
7. LÄHTEET	20
8. DIGIKUVALUETTELO	21
9. KOEKUOPAT	22

Arkisto- ja rekisteritiedot

Kohteen nimi:	LEMPÄÄLÄ Päivääniemi
Muinaisjäännöslaji:	Rautakautinen röykkiökalmisto
Muinaisjäännösrekisterinro:	418010001
Tutkimuksen laatu:	Koekaivaus
Kenttätyönjohtaja:	Jan-Erik Nyman, FM
Apulaistutkija:	Sara Perälä, FM
Kaivausapulainen:	Olli Eranti, fil. yo.
Tutkimuksen rahoittaja:	Museovirasto (virkatyö)
Kenttätyöaika:	10.-14.10.2016
Tutkittu ala:	17,0 m ²
Maakunta:	Pirkanmaa
Kunta, kylä:	Lempäälä, Hietaniemen yks.
Kiinteistötunnus:	418-407-1-35 Suvikoto
Peruskartta, TM35-lehtijako:	M4122R
Peruskartta, Yleislehtijako:	2114 09 Hulausjärvi
Tutkitun alueen keskikoordinaatit:	N: 6800295 E: 323429 (ETRS-TM35-FIN)
Tutkitun alueen korkeus:	Z: 78 – 83 (N2000)
Kohteen lähin osoite:	Vesilahdentie 230, 37500 Lempäälä
Kaivauslöydöt:	KM 41099:1-3. Saviastian paloja ja kvartsi-iskos. Diar. 17.11.2016.
Aikaisemmat tutkimukset:	1864 Henrik A. Reinholm, kaivaus 1879 Johan R. Aspelin, kaivaus 1885 Axel O. Heikel, kaivaus 1896 Alfred Hackman, kaivaus 1896 Fredric Törnqvist ja Axel O. Heikel, kartoitus 1896 Henrik J. Heikel, kaivaus 1940 Ville Luho, inventointi 1960 Ville Luho, tarkastus 1961 Anna-Liisa Hirviluoto, tarkastus 1979 Anna-Liisa Hirviluoto, tarkastus 1983 Matti Bergström, koekaivaus 1985 Matti Bergström, koekaivaus 1987 Kaarlo Katiskoski, kaivaus ja kartoitus 1994 Marja Sipilä, inventointi 2013 Timo Jussila ja Johanna Stenberg, valvonta
Aikaisemmat löydöt:	KM 657. Pronssisolki. Henrik A. Reinholm, kaivaus 1864 KM 1996:76. Palanutta luuta. Diar. 15.11.1879. Henrik A. Reinholm, kaivaus 1864. KM 2001a:1-2. Keltti ja palanutta luuta. Johan, R. Aspelin, kaivaus. KM 2886:9. Keihäänkärki. Irtolöytö. KM 3010:1-9. Keihäänkärki, tikari, miekan katkelmia, rautaniittejä, rautainen solitus, kuolainten puolikas ja renkaita. Irtolöytöjä. KM 3151:1-58. Pronssisolkia ja -soljenkatkelma, pronssisen ranne- renkaan katkelmia, pronssisormuksia ja -sormuskatkelma, pronssiset pinsetit, pronssihela, pronssinen kahvannuppi, pronssirenkaita, pronssiketjua, pronssilankaa, miekan katkelma,

keihäänkärkiä ja kärkikatkelmia, nuolenkärki, kilvenkupuran katkelmia, veitsen katkelmia, kuolaimet ja kuolainten renkaita, rautapuikko, rautapiikki ja palanutta luuta. Axel O. Heikel, kaivaus 1895.

KM 3304:1-51. Pronssisoljen katkelmia, pronssisen kaularenkaan katkelmia, miekan katkelmia, keihäänkärkiä ja kärkikatkelmia, rautainen hevosenkenkäsolkki, rautainen solitus, ruoska, kilvenkupuran katkelmia, kuolainten renkaita ja katkelmia, padan katkelmia, rautanaula, rautarengas, kivinen värttinäpyörä, palalasia, savikiekon katkelmia, saviastian paloja, kvartssia, kuonaa, simpukankuoria sekä palanutta ja palamatonta luuta. Henrik J. Heikel ja Alfred Hackman, kaivaus 1896.

KM 5473. Pronssinen hevosenkenkäsolkki. Diar. 17.1.1910. Torppari Kalle Lehtosen löytämä.

KM 15139. Palanutta savea. Diar. 6.5.1961. Anna-Liisa Hirviluoto, tarkastus 1961.

KM 23749:1-154. Pronssisoljen katkelma, pronssisen rannerenkaan katkelmia, pronssinen spiraalikoriste, pronssiesineen katkelmia, sulanutta pronssia, rautasolkki, rautaesineen katkelmia, luukamman katkelmia, saviastian paloja, saviesineen katkelmia, liitupiipun katkelma, palanutta savea, kuonaa ja palanutta luuta. Diar. 8.10.1987. Kaarlo Katiskoski, kaivaus ja kartoitus 1987.

KM 28845:1-5. Kvartsikaavin, pii-iskos, kvartsi-iskoksia, kuonaa ja palanut luu. Diar. 16.8.1995. Marja Sipilä, inventointi 1994.

Digikuvat:

Kartat:

Liitteet:

Tutkimusraportti:

AKDG 5197:1-27, luettelo s. 21

Yleiskartta 1:1000, A3

Poistetut löydöt, 1 sivu

Museoviraston arkisto, Helsinki

LEMPÄÄLÄ Päiväniemi

N: 6800295 E: 323429 (ETRS-TM35FIN) Z: 78 – 83 (N2000)

1: 200 000

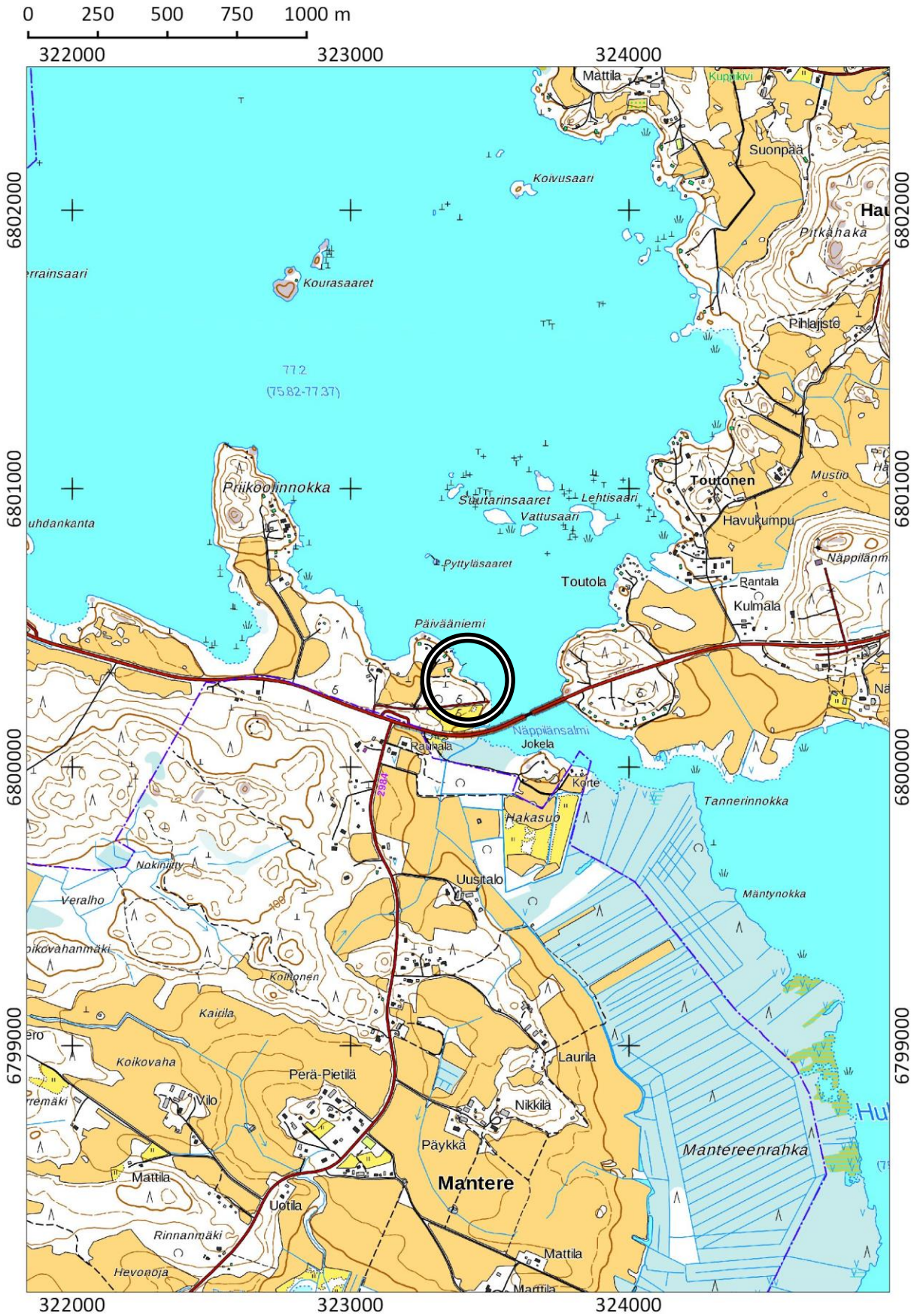


© Maanmittauslaitos 2017

LEMPÄÄLÄ Päiväniemi

N: 6800295 E: 323429 (ETRS-TM35FIN) Z: 78 – 83 (N2000)

1: 20 000



© Maanmittauslaitos 2017

1. JOHDANTO

Lempäälän Hietaniemessä sijaitsevalle kiinteistölle 418-407-1-35 Suvikoto on vireillä rakennushanke, jossa joko laajennetaan kiinteistöllä olemassa olevaa kesämökkiä tai sen läheisyyteen rakennetaan uusi mökki ja vanha rakennus puretaan. Hankkeen vaikutusalueen rajamailla sijaitsee Päivääniemen laaja-alainen rautakautinen rökkiökalmisto, joka on muinaismuistolain (295/1963) rauhoittama muinaisjäännös (muinaisjäännösrekisterinumero 418010001). Kiinteistön omistajille annetussa lausunnossa (diar. 327/2016) Pirkanmaan maakuntamuseo toteaa, että ennen hankkeen toimeenpanemista tulee paikalla tehdä arkeologinen koetutkimus. Koetutkimuksessa tulee selvittää sijaitseeko rakentamiseen suunnitelluilla paikoilla kiinteää muinaisjäännöstä.

Pirkanmaan maakuntamuseo antoi 16.9.2016 Museoviraston koekaivausryhmälle toimeksiannon suorittaa edellytetty koetutkimus. Koekaivausryhmä toteutti tutkimuksen koekaivauksena viiden päivän aikana 10.-14.10.2016 vaihtelevassa ja melko koleassa poutasäässä. Tutkimus tehtiin virka-työnä ja Museoviraston kustantamana. Koekaivauksessa kaivettiin 32 koekuoppaa, joiden yhteenlaskettu pinta-ala on 17,0 m². Tutkimuksessa toimi kenttätyönjohtajana FM Jan-Erik Nyman, apulaistutkijana FM Sara Perälä ja kaivausapulaisena fil. yo. Olli Eranti.

Helsingissä 28.3.2017

Jan-Erik Nyman, FM

2. TUTKIMUSHISTORIA

Ensimmäinen maininta kirjallisissa lähteissä Päivääniemen rökkiökalmistosta on 1790-luvulta, mutta ensimmäiset museokokoelmiin päätyneet löydöt kalmistosta ovat pyöreän pronssisoljen puolikas (KM 657) ja palaneita luita (KM 1996:76). Näitä oli tohtori Henrik A. Reinholm löytänyt kaivettaessa Päivääniemen rökkiöitä vuonna 1864. Rökkiöistä oli ilmeisesti löytynyt myös veitsi, jota syystä tai toisesta ei oltu toimitettu museokokoelmiin muiden löytöjen kanssa (Aspelin 1879). Ensimmäiset arkeologin tutkimat rökkiöt kaivoi Helsingin yliopiston professori Johan R. Aspelin vuonna 1879. Yhdestä rökkiöstä hän löysi rautaisen putkikirveen ja palaneita luita (KM 2001a:1-2). Tämä rökkiö on vuoden 1896 kartoituksessa saanut numeron 32 ja se sijaitsee noin 50 m Suvikodon kesämökistä kaakkoon. Lisäksi hän on Ville Luhon (1940) antamien tietojen mukaan tutkinut myös rökkiön nro 95 tai 97, jotka sijaitsevat runsaat 400 m Suvikodon kesämökistä länteen. Tästä rökkiöstä ei ilmeisesti saatu esinelöytöjä.

Vuonna 1894 Arkeologisen toimiston intendentti Axel O. Heikel huomasi tarkastusmatkallaan, että useita Päivääniemen rökkiöitä oli hävitetty uutta maantietä ja siltaa rakennettaessa. Hävitettyjä tai vaurioituneita rökkiöitä on Heikelin vuonna 1986 antaman selostuksen mukaan yhteensä noin 50, jonka lisäksi rannan läheisyyteen oli kaivettu hiekanottokuoppa (Heikel 1894:162-164; Heikel A. O. 1896). Tienrakennustöissä löytyneitä esineitä on jonkin verran päätyneet museokokoelmiin (KM 2886:9). Seuraavana vuonna hän tutki viisi rökkiötä, joista neljä oli jo pahoin vaurioituneita. Neljästä rökkiöstä hän löysi mm. pronssikoruja, rauta-aseita ja palaneita luita (KM 3151:1-58) (Heikel 1895). Hänen tutkimansa rökkiöt ovat vuoden 1896 kartoituksessa saaneet numerot 22, 29, 30, 31 ja 61. Näistä kolme (nro 29-31) sijaitsee Aspelinin tutkiman rökkiön vieressä noin 50 m Suvikodon kesämökistä eteläkaakkoon. Rökkiö 22 sijaitsee kesämökistä noin 120 m etelälounaaseen ja rökkiö 61 noin 190 m lounaaseen.

Tutkimukset jatkuivat vuonna 1896, jolloin yhteensä 7 rökkiötä tutkittiin ja kalmistoa kartoitettiin. Kartoituksen teki maanmittari Fredric Törnqvist yhteistyössä intendentti Axel O. Heikelin kanssa ja he kartoittivat alueella yhteensä 107 rökkiötä ja yhden kuopan. Kalmiston Heikel ajoittaa esinelöytöjen perusteella 400-700-luvuille jaa. (Heikel, A. O. 1896). Kaivaustutkimukset kohdistuivat rökkiöihin, jotka olivat vaurioituneet uuden maantien rakentamisen yhteydessä sekä rökkiöihin, joita uhkasi Hietaniemen tilanomistajan suunnitelmat raivata osa Päivääniemeä pelloksi. Rökkiöistä viisi tutki kandidaatti Henrik J. Heikel ja kaksi maisteri Alfred Hackman. Heikel tutki rökkiöt nro 6, 12, 15, 17 ja 44, joista rökkiö nro 17 oli yksi kalmiston suurimmista. Rökkiö nro 6 sijaitsee Suvikodon kesämökistä noin 90 m kaakkoon, rökkiöt nro 12, 15 ja 17 reilut 100 m etelään ja rökkiö nro 44 noin 90 m länteen. Rökkiöistä löytyi mm. pronssikoruja, rautaesineitä ja saviastian paloja (KM 3304:1-44). Heikel toteaa kaivauskertomuksessaan rökkiöiden olleen rakennettuja kivistä ja mullasta. Rökkiöistä löytyi ainoastaan yksi pala palanutta luuta ja kaivaushavaintojen perusteella hän epäilee että rökkiöt eivät ole olleet hautoja, vaan pikemmin uhrirökkiöitä (Heikel, H. J. 1896). Hackman tutki rökkiöt nro 9 ja 21. Rökkiö nro 9 sijaitsee Suvikodon kesämökistä 100 m etelään ja rökkiö 21 noin 110 m etelälounaaseen. Rökkiöistä löytyi samankaltaisia löytöjä kun Heikelin tutkimista rökkiöistä (KM 3304:45-51). Palaneita luita ei näistäkään löytynyt, mutta tästä huolimatta Hackman pitää kaivauskertomuksessaan ainakin rökkiö nro 21 polttohautana (Hackman 1896).

1890-luvun kaivaustutkimusten jälkeen kesti vajaa 50 vuotta ennen kuin Päivääniemeen kohdistui seuraava varsinainen arkeologinen tarkastus. Sitä ennen Kansallismuseon kokoelmiin oli päätyneet Päivääniemen kalmiston eteläpuolella olevan Rauhalan torpan pelloilta vuonna 1910 löytynyt pronssinen hevosenkenkäsolkki (KM 5474). Lisäksi vuonna 1929 maisteri Nils Cleve oli käynyt valokuvaamassa osan kalmistoaluetta. Vuonna 1940 kalmistoa tarkasti Muinaistieteellisen toimikunnan assistentti Ville Luho inventoidessaan Lempäälän kiinteät muinaisjäännökset. Tarkastuksessa Luho huomasi, että rökkiöiden nro 37 ja 39 viereen oli ilmesty-

nyt kaksi uutta hiekanottokuoppaa. Muutoin kalmistolla ei ollut tapahtunut merkittävämpiä muutoksia. Luho havaitsi kuitenkin joitakin ennestään tuntemattomia röykkiöitä ja kivirakennelmia, joten röykkiöiden lukumäärä nousi 128:een (Luho 1940:6-18).

Tasan 20 vuotta myöhemmin Ville Luho palasi amanuenssin virassa Päivääniemeen, tällä kertaa tarkastamaan Lempäälän ja Vesilahden välisen maantien uusia tielinjavaihtoehtoja. Linjoista toinen noudatti vanhaa maatietä ja olisi toteutuessaan tuhonnut osan kalmistosta. Vaihtoehtona tälle oli linja, joka kiersi kalmistoa sen eteläpuolelta. Uusia kalmistoon liittyviä havaintoja Luho ei tarkastuksessa tehnyt (Luho 1960).

Esitetyistä tielinjavaihtoehtoista toteutui sittemmin jälkimmäinen ja jo seuraavana vuonna linjaa tarkasti kokonaisuudessaan Muinaistieteellisen toimikunnan amanuenssi Anna-Liisa Hirviluoto. Tielinjan kohdalle hän kaivoi koekuoppia löytämättä mitään mainittavaa, mutta tarkastuksessa kävi ilmi, että yhden hautakummun puolikas oli jo hävitetty tietöiden yhteydessä. Vaurioitettu rökkiö nro 59 sijaitsee Suvikodon kesämökistä noin 220 m lounaaseen ja sen leikkauksesta Hirviluoto havaitsi palanutta maata, kiveystä ja palanutta savea. Muutamia paloja palanutta savea (KM 15139) hän myös toi liitettäväksi Kansallismuseon kokoelmiin (Hirviluoto 1961).

Vuonna 1979 Anna-Liisa Hirviluoto teki Museoviraston tutkijana jälleen tarkastusmatkan Päivääniemen kalmistolle. Päivääniemen pohjoisosassa olevilla kahdella kiinteistöllä (nykyiset kiinteistöt 1-25 ja 1-26) oli vireillä rakennushankkeita, jonka vuoksi paikalla oli hänen tarkastuskertomuksensa mukaan jo vuonna 1978 tehty koekaivaus. Koekaivauksesta ei ole erillistä raporttia, mutta tarkastuskertomuksen mukaan tonteilta ei silloin löytynyt muinaisjäännöistä. Tontin 1-26 eteläpuolelta Hirviluoto oli kuitenkin havainnut kaksi ennestään tuntematonta rökkiötä. Nämä rökkiöt sijaitsevat Suvikodon kesämökistä noin 120 m länteen. Vuoden 1979 tarkastuksen yhteydessä Hirviluoto tarkasti uudelleen kiinteistön 1-25, jossa rakennustyöt oli jo aloitettu. Paikalta ei löytynyt mitään mainittavaa (Hirviluoto 1998).

1980-luvun alussa oli tullut vireille hanke, jossa suunniteltiin rivitalon rakentamista Päivääniemen kalmistoalueen luoteisosaan. Suunniteltu rakennuspaikka sijaitsee Suvikodon kesämökistä noin 400 m länsiluoteeseen. Hankkeen vuoksi paikalla teki vuonna 1983 Museoviraston tutkija Matti Bergström koekaivauksen. Paikalla todettiin olevan ennestään tunnettujen rökkiöiden lisäksi kuusi kartoittamatonta mutta melko vaatimatonta rökkiötä. Rakentamisalueen koekuopituksessa ei sen sijaan löytynyt mitään muinaisjäännökseen viittaavaa (Bergström 1984).

Vuonna 1985 Bergström teki koekaivauksen Päivääniemen kalmistoalueen luoteispuolella sijaitsevalla Priikoolinnokka –nimisellä niemellä. Paikalle oli suunniteltu uudisrakentamista ja koekaivauksella varmistettiin, ettei Päivääniemen muinaisjäännösalue ulotu sinne asti. Koekaivauksessa ei löytynyt mitään muinaisjäännökseen viittaavaa (Pärssinen ja Bergström 1986).

Ensimmäiset varsinaiset kaivaustutkimukset Päivääniemen kalmistolla sitten vuoden 1890-luvun tutkimusten teki Museoviraston tutkija Kaarlo Katiskoski vuonna 1987. Tutkimus tehtiin valtion työohjelman varoilla ja kaivauksen kohteeksi valittiin hiekkakuopan vieressä oleva rökkiö nro 37, jonka katsottiin olevan tuhoutumisvaarassa. Lisäksi tehtiin pieni koekaivaus rökkiön läheisyyteen paikalle suunnitellun uudisrakentamisen vuoksi. Rökkiö nro 37 sijaitsee noin 60 m Suvikodon kesämökistä kaakkoon ja siitä tutkittiin puolet. Rökkiöstä löytyi mm. naisen polttohauta, jonka Katiskoski ajoittaa esinelöytöjen perusteella merovingiajan alkuun. Rökkiön ulkopuolelta löytyi lisäksi melko runsas määrä saviastian paloja, joiden perusteella Katiskoski arvioi, että paikalla on myös saattanut olla rautakautista asuinpaikkatoimintaa. Kaivaukset löydöt on luetteloitu Kansallismuseon kokoelmiin päänumerolla KM 23749. Rökkiön pohjoispuolelle sijoitetulta koe-

kaivausalueelta ei sen sijaan löytynyt viitteitä muinaisjäännöksestä. Kaivaustutkimuksen lisäksi kalmiston itäosassa tehtiin röykkiö- ja fosfaattikartoitusta. Kartoituksissa löytyi joitakin ennestään tuntemattomia vaatimattomia röykkiötä tai kiveyksiä, ja korkeampia fosfaattiarvoja todettiin röykkiö nro 55 läheisyydessä (Katiskoski 1988).

Tampereen museot inventoi Lempäälän kunnan muinaisjäännökset vuonna 1994, jolloin myös Päivääniemen kalmisto tarkastettiin. Inventoinnin kenttätyöt teki HuK Marja Sipilä ja raportin vs. museo-amanuunssi Juha-Matti Vuorinen. Inventoinnissa todettiin, että 22 ennestään tunnettua röykkiötä on osittain tai kokonaan hävitetty tie- ja peltotöissä. Kalmistoalueen eteläosasta löytyi kuitenkin kaksi ja luoteisosasta kuusi aiemmin kartoittamatonta röykkiötä. Inventoinnissa kaivettiin lisäksi Vesilahden ja Lempäälän välisen maantien eteläpuolelle koekuoppia löytämättä mitään viitteitä kiinteästä muinaisjäännöksestä. Kalmistoalueen keskellä olevilla pelloilla tehtiin myös pintapöimintää, jossa löytyi mm. kvartsikaavin ja kvartsi-iskoksia (KM 28845:1-5) (Vuorinen 1995:4-20).

Viimeisimmän Päivääniemen muinaisjäännösalueelle kohdistuneen arkeologisen tutkimuksen tekivät Mikrolitti Oy:n Timo Jussila ja Johanna Stenberg vuonna 2013. Muinaisjäännösalueen länsireunalle noin 600 m Suvikodon kesämökistä länteen oltiin rakentamassa muuntamo ja hankkeen kaivutöitä valvoivat Jussila ja Stenberg. Valvonnassa ei havaittu mitään viitteitä kiinteästä muinaisjäännöksestä (Jussila ja Stenberg 2013).

3. KOHTEEN SIJAINTI JA KUVAUS

Tutkittavana oleva kohde sijaitsee kiinteistöllä 418-407-1-35 Suvikoto noin 3,2 km Lempäälän kirkosta lounaaseen Pyhäjärven Toutosen etelärannalla olevan Päivääniemen itäosassa. Päivääniemen koillisrannalla sijaitsee melko lähellä Näppilänsalmen suuta 1950-luvulla rakennettu kesämökki ja sen osittain tasoitetussa pihapiirissä hirsirunkoinen rantasauna. Betoni- ja pilariperustuksella varustetun kesämökin itäpuolella on lisäksi pihakaivo. Pihapiiriin kuuluu myös lännessä oleva puucee ja etelässä oleva huvimaja sekä pari varastokatosta. Pihapiiriin johtaa kaakosta pihatie, jonka varrella sijaitsee peräkkäin kolme rinteeseen kaivettua hiekkakuoppaa. Näistä eteläisin on kaivettu jo 1890-luvulla, kun kesämökistä noin 80 m etelään oleva vanha Vesilahden ja Lempäälän välinen maantie rakennettiin. Kaksi pohjoisempaa hiekkakuoppaa on ilmeisesti kaivettu 1900-luvun alkupuoliskolla. Pihapiirin kaksi varastokatosta on rakennettu pohjoisemman hiekkakuopan pohjalle. Kesämökin ja sen pihapiirin kohdalla maasto laskee melko tasaisesti ja suurimmalta osin myös melko loivasti kohti rantaa. Pyhäjärven vedenpinnan korkeus on 77,5 m mpy (N2000) ja kesämökin eteläpuolella maasto nousee korkeimmillaan noin 83,5 m korkeudelle. Maaperä on lähempänä rantaa saven ja muuttuu vaihteittain karkeammaksi rinnettä noustaessa. Noin 81 m korkeuskäyrän kohdalla maaperä on jo muuttunut melko kiviseksi hiedaksi. Alueella kasvaa pääosin koivuvaltaista sekametsää.

Useita Päivääniemen röykkiöitä sijaitsee aivan kesämökin pihapiirin laitamilla, joista lähimmät ovat puuceen kyljessä kiinni oleva tutkimaton röykkiö (nro 40?) ja huvimajan vieressä oleva tutkimaton röykkiö nro 39. Pihapiirin eteläpuolella on myös mm. Katiskosken vuonna 1987 osittain tutkima röykkiö nro 37, Heikelin vuonna 1895 tutkimat röykkiöt 29-31 ja Aspelinin tutkima röykkiö nro 32.

Vireillä oleva rakennushankkeen suunnitelman mukaan kiinteistön Suvikoto kesämökkiä joko laajennetaan tai rakennus puretaan ja kiinteistölle rakennetaan kokonaan uusi mökki. Uuden mökin rakennuspaikaksi on valittu hiekkakuopista pohjoisin, jonka pohjalle mökki rakennettaisiin nykyisten varastokatoksien tilalle.



Kuva 1. Tutkimuskohde Pyhäjärven rannalla olevan kesämökin pihapiirissä, kuvattu kaakosta. AKDG 5197:1



Kuva 2. Tutkimuskohde Pyhäjärven rannalla olevan kesämökin pihapiirissä, kuvattu luoteesta. AKDG 5197:2



Kuva 3. Kesämökin tasoitettua piha-aluetta ja oikealla hiekkakuoppa, joka on suunniteltu mahdolliseksi rakennuspaikaksi. Kuvattu luoteesta. AKDG 5197:3



Kuva 4. Näkymä kohti kuvan keskellä olevaa mahdolliseksi rakennuspaikaksi suunniteltua hiekkakuoppaa, kuvattu koillisesta. AKDG 5197:4



Kuva 5. Näkymä kohti kuvan keskellä olevaa mahdolliseksi rakennuspaikaksi suunniteltua hiekkakuoppaa, kuvattu lännestä. AKDG 5197:5



Kuva 6. Mahdolliseksi rakennuspaikaksi suunniteltu hiekkakuoppa, kuvattu lounaasta. AKDG 5197:6



Kuva 7. Näkymä kohti hiekkakuopan länsireunalla olevaa röykkiötä nro 39, kuvattu kaakosta. AKDG 5197:7



Kuva 8. Näkymä kohti hiekkakuopan länsireunalla olevaa röykkiötä nro 39 ja sen viereen pystytettyä huvimajaa, kuvattu lännestä. AKDG 5197:8



Kuva 9. Näkymä kohti 1950-luvulla rakennettua kesämökkiä, kuvattu etelästä. AKDG 5197:10



Kuva 10. Näkymä kohti 1950-luvulla rakennettua kesämökkiä, kuvattu lounaasta. AKDG 5197:11



Kuva 11. Kesämökin pohjoispuolella olevaa melko tasaisesti laskevaa rantaa, kuvattu luoteesta. AKDG 5197:12



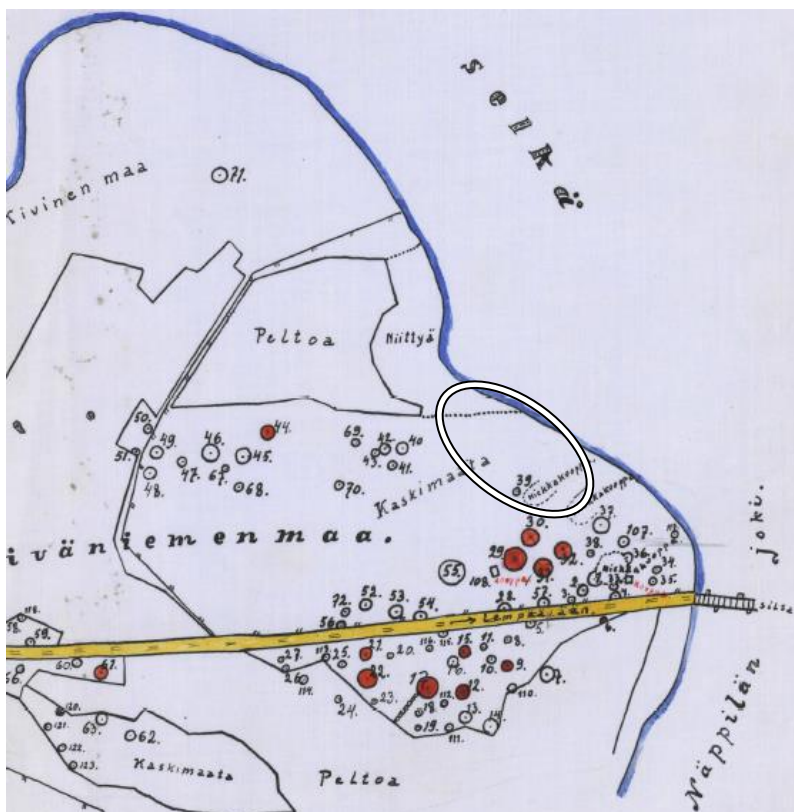
Kuva 12. Kesämökin pihapiirin kaakkoispuolella olevaa matalaa rantaa, kuvattu eteläkaakosta. AKDG 5197:14



Kuva 13. Vuonna 1987 osittain tutkittu hautaröykkiö nro 37, kuvattu etelästä. AKDG 5197:16



Kuva 14. Vuonna 1987 osittain tutkittu hautaröykkiö nro 37, kuvattu idästä. AKDG 5197:15



Kuva 15. Ote maanmittari Fredric Törnqvistin laatimasta kartasta Päiväniemestä vuodelta 1896, johon Ville Luho on vuonna 1940 tehnyt joitakin lisäyksiä. Kartassa tutkimusalue on ympyröity. Karttälähde: Luho 1940.

Tutkittava alue nousi maankokoamisen myötä Itämeren vedenpinnan yläpuolelle jo mesoliittisella kivilaudella ja kauden loppupuolella Pyhäjärvi kuroutui Itämerestä erilliseksi järvialtaakseen. Epätasaisen maankokoamisen seurauksena Pyhäjärvi on ajan kuluessa kallistunut kohti kaakkoa. Tämä on johtanut siihen, että etelässä järven vedenpinta on järven kuroutumisesta lähtien ollut nouseva, koska sen lasku-uoma on alusta asti sijainnut järven pohjoisosassa Nokialla (Pajunen 2004:164). Rautakaudella rantaviiva on näin ollut hieman nykyistä vedenpintaa alempana.

Tutkimuskohteen lähialueelta tunnetaan yksittäisiä kivikautisia irtolöytöjä, mutta lähimmät tunnetut asuinpaikkakohteet ovat noin 3 km koilliseen sijaitsevat Arvelan tuhoutunut asuinpaikka ja Henneri II –niminen asuinpaikka. Pronssikautisia kohteita ei tunneta lainkaan lähialueelta, mutta rautakautisia kohteita tunnetaan lähistöltä yksi. Näppilänsalmen itäpuolella noin 600 m tutkimuskohteesta itään sijaitsee Näppilän rautakautinen rökkiökohde. Historiallisella ajalla tutkimuskohteen läheisyyteen perustettiin viimeistään 1700-luvun lopulla torppa. Alueen omisti 1800-luvulla Hietaniemen tila, josta nykyinen kiinteistö Suvikoto lohkotettiin 1950-luvulla.



Kuva 16. Ote 1700-luvun lopulta olevasta topografisesta kartasta (n.k. Kuninkaan kartasto), josta käy ilmi, että tutkimuskohteen läheisyyteen on perustettu torppa. Kartassa tutkimuskohte on ympyröity. Karttalähde: Harju 2012:326



Kuva 17. Ote venäläisestä topografisesta kartasta (n.k. Seenaatin kartasto) vuodelta 1909, johon tutkimuskohteen sijainti on ympyröity. Karttalähde: Kansallisarkisto, Vesilahti XVII-XVIII 22-23

4. TUTKIMUSMENETELMÄT

Koekaivauksessa tutkittiin molempien rakentamismuutosten vaikutusalueita sekä niiden lähiympäristöä kaivamalla yhteensä 32 koekuoppaa. 12 koekuoppaa oli 1 x 1 m kokoisia ja loput 20 olivat 0,5 x 0,5 m kokoisia. Koekuoppien yhteenlaskettu pinta-ala on 17 m². 1 x 1 m kokoiset koekuopat kaivettiin pääosin kaivauslastalla ja mikäli koekuopasta saatiin löytöjä tai havaittiin likamaata, kaivettua maata myös seulottiin. Pienemmät 0,5 x 0,5 m kokoiset koekuopat kaivettiin pääosin lapiolla ja kaivettu maa seulottiin. Mahdolliset löydöt otettiin talteen koekuopan ja 10 cm teknisten kaivauskerrosten tarkkuudella. Koekuoppien sijainnit mitattiin VRS-RTK -laitteella (Topcon Hiper SR), jonka tarkkuus on avonaisessa maastossa keskiarvomitauksella ± 2 cm. Mittaukset suoritettiin valtakunnallisessa ETRS-TM35FIN-tasokoordinaatistossa ja N2000 korkeusjärjestelmässä. Koekuopista tehtiin kirjallisia muistiinpanoja ja osa dokumentoitiin valokuvalla digitaalikameralla. Koekaivauksen jälkeen koekuopat peitettiin.

Koekaivauksessa saatiin myös yhden päivän aikana vapaaehtoisia apua metallinetsintäharrastajilta Ossi Kupilalta ja Reijo Hyvöseltä. Nämä tarkastivat rakennushankeen vaikutusalueen metallinpaljastimella. Pintamaan signaalit tarkastivat harrastajat itse arkeologin valvonnassa. Mikäli alueelta olisi havaittu poikkeava signaali jota olisi ollut syytä epäillä muinaisjäännekseksi tai alueella olisi todettu olevan pintamaata syvemmällä sijaitseva metalliesine, paikalle olisi avattu arkeologin kaivama koekuoppa. Tämän kaltaisia signaaleja ei kuitenkaan saatu. Tarvittaessa metallinetsintäharrastajan löytämä esineen sijainti mitattiin VRS-RTK-laitteella.

Jälkityövaiheessa laadittiin Maanmittauslaitoksen maastokartan pohjalle yleiskartta mittakaavaan 1:500, johon lisättiin koekuoppien ja muiden havaintojen sijainnit. Koekaivauksessa talteen otetut löydöt on tallennettu Kansallismuseon kokoelmiin päänumerolla KM 41099. Nuoret 1900-luvulle ajoittuvat löydöt poistettiin jälkitöiden yhteydessä. Tutkimuksen digitaaliset valokuvat on luetteloitu Museoviraston kuvakokoelmiin päänumerolla AKDG 5197.

5. KAIVAUSHAVAINNOT

Tutkimusalueelle kaivetuista koekuopista kävi ilmi, että paikalla olevan kesämökin pihapiirissä on pääsääntöisesti pihanurmen alla noin 10 cm vahva ruokamultakerros, jonka alla on puhdas mineraalimaa. Multakerroksesta löytyi satunnaisesti 1900-luvulle ajoittuvia löytöjä, kuten lankanauloja, pullonkorkeja ja muovinkatkelmia. Metallinetsinnässä löytyi myös mm. muutamia vuosien 1929-1963 väliselle ajalle ajoittuvia kolikoja, vuosien 1840-1917 välille ajoittuva venäläinen Maksim Kopeikin -tehtaan valmistama ankkurinappi sekä 1600 luvulta 1900-luvun alkuun ajoittuva lyijykuula. Mullan alla oleva mineraalimaa on 80 m korkeuskäyrän alapuolella pääosin savea, 80-81 m käyrän välissä pääosin hiesua ja 81 m korkeuskäyrän yläpuolella soraista hietaa. Alueella on jonkin verran 0,5-2 m kokoisia maakiviä ja maaperä on varsinkin 80 m korkeuskäyrän yläpuolella melko kivistä. Poikkeavia maannoksia todettiin lähinnä kesämökin ja hiekkakuopan ympäristössä. Kesämökin vieressä todettiin pintamaassa melko selkeitä täyttö- ja tasoituskerroksia koekuopissa nro 2, 4-5, 8, 15-16 ja 18. Moderneja kaivantoja havaittiin lisäksi koekuopissa nro 4 ja 8. Mahdolliseksi rakennuspaikaksi suunnitellun hiekkakuopan koillispuolelta havaittiin pintamaassa selkeitä täyttö- ja tasoituskerroksia koekuopissa nro 25 ja 26. Koekuopassa nro 28 havaittiin lisäksi tuplamaannos, jossa vanha pintamultakerros oli peittynyt 15 cm paksun puhtaan hietakerroksen alle. Tämän koekuopan poikkeavan maannoksen synty liittyy melko varmasti sen vieressä olevaan matalaan kuoppaan. Kuopasta kaivettu maa on todennäköisesti kasattu sen viereen ja näin peittänyt vanhan maapinnan.



Kuva 18. Koekuoppa nro 1, kuvattu pohjoisesta. AKDG 5197:17



Kuva 19. Koekuoppa nro 2, kuvattu etelästä. AKDG 5197:18



Kuva 20. Koekuoppa nro 7, kuvattu pohjoisesta. AKDG 5197:22



Kuva 21. Koekuoppa nro 8, kuvattu etelästä. AKDG 5197:23



Kuva 22. Koekuoppa nro 23, kuvattu pohjoisesta. AKDG 5197:26

Kaikki yllä mainitut poikkeavat maannokset ovat niiden luonteen, sijainnin ja jossain määrin löytöaineiston perusteella nuoria ja lähinnä 1900-luvulle ajoittuvia. Alueen vanhemmasta maankäytöstä ja ihmistoiminnasta saatiin koekaivauksessa vain vähäisiä merkkejä. Pieni määrä rautakautiseen toimintaan yhdistettäviä löytöjä saatiin kuitenkin koekuopista nro 5 ja 10-11. Kesämökin eteläpuolelle kaivetuista koekuopasta nro 5 löytyi neljä palaa hyvin karkeata rautakauden n.s. yleiskeramiikkaa (KM 41099:1). Palat löytyivät modernin tasoitukseen alta 10-20 cm syvyydestä harmaanruskeasta hiesusta, joka mahdollisesti liittyy vanhan maanpinnan peittyneeseen multakerrokseen. Paloissa on paksu seinämä, jonka molemmilla pinoilla on jonkin verran karstaa. Savimassa on harmahtavaa ja sekoitteena on käytetty karkeata hiekkaa. Muuta muinaisjäännekseen viittaavaa ei koekuopasta löytynyt.

Mahdolliseksi rakennuspaikaksi suunnitellun hiekkakuopan kaakkoispuolella olevalle kapealle hiekkakuoppien väliin jäävälle maakannakselle sijoitetuista koekuopista nro 10 ja 11 löytyi yksi kvartsi-iskos (KM 41099:2) ja yksi saviastian reunapala (KM 41099:3). Iskos löytyi koekuopasta nro 10 puhtaasta hiedasta 0-10 cm syvyydestä. Koekuopasta nro 11 löytynyt saviastian reunapala löytyi 10-15 cm syvyydestä heikosti erottuvasta ruskeasta likamaasta. Koristelemattomassa ja melko ohutseinämaisessä reunapalassa on suora reuna, joka on päältä hieman pyöristynyt. Savimassa on ruskea ja sekoitteena on käytetty karkeata hiekkaa. Muuta muinaisjäännökseen viittaavaa ei koekuopista löytynyt. Samankaltaista ja hieman vaihtelevan vahvuista likamaata kuin koekuopassa nro 11 havaittiin myös koekuopissa nro 12 ja 29-31. Kerros oli keskimäärin noin 10 cm paksu ja esiintyi heti pintaturpeen alapuolella. Likamaa oli muissa koekuopissa kuitenkin löydötön eikä sitä voi ongelmatta pitää rautakautisena. On hyvin mahdollista, että likamaa on syntynyt vasta myöhemmän maankäytön yhteydessä, kuten kaskeamisen tai laiduntamisen seurauksena.



Kuva 23. Koekuoppa nro 5, kuvattu pohjoisesta. AKDG 5197:21



Kuva 24. Koekuoppa nro 10, kuvattu pohjoisesta. AKDG 5197:24



Kuva 25. Koekuoppa nro 11, kuvattu pohjoisesta. AKDG 5197:25



Kuva 26. Vasemmalla koekuopasta nro 5 löydetyt saviastian palat KM 41099:1 ja oikealla koekuopasta nro 11 löytynyt saviastian reunapala KM 41099:3. AKDG 5197:27

Muinaisjäännökseen viittavia rakenteita ei koekaivauksessa löytynyt lainkaan. Koekuopassa nro 4 havaittiin pintaturpeen alla melko tiheä kiveys, joka kuitenkin tulkittiin luontaiseksi. Tämä tulkinta perustuu siihen, että kiviä oli vain yhdessä kerroksessa ja kivien pohjat ulottuivat pääsääntöisesti selvästi puhtaaseen ja häiriytymättömään mineraalimaahan. Kiveys oli lisäksi täysin löydötön eikä siinä havaittu rakenteellisia seikkoja. Koekuopan lähiympäristö on muutenkin melko kivinen ja on mahdollista, että havaittu kiveys on osa laajempaa muinaista rantakivikkoa.



Kuva 27. Koekuoppa nro 4 tasossa 1, kuvattu pohjoisesta. AKDG 5197:19



Kuva 28. Läpileikkaus koekuoppa nro 4:n kiveyksestä, kuvattu pohjoisesta. AKDG 5197:20

Koekaivauksen aikana havaittiin lisäksi, että kesämökille on lännestä kaivettu maakaapeli. Kaivutyö on maanomistajan antaman suullisen tiedon mukaan tapahtunut melko äskettäin. Museoviraston kulttuuriympäristörekisterissä ei ole tietoa, että maakaapelin kaivutyö olisi tapahtunut arkeologin valvomana.



Kuva 29. Äskettäin maahan kaivetun maakaapelin linja kesämökin länsipuolella, kuvattu idästä. AKDG 5197:13

6. YHTEENVETO

Lempäälän Hietaniemessä sijaitsevalle kiinteistölle 418-407-1-35 Suvikoto on vireillä rakennushanke, jossa joko laajennetaan kiinteistöllä olemassa olevaa kesämökkiä tai sen läheisyyteen rakennetaan kokonaan uusi mökki ja vanha rakennus puretaan. Hankkeen vaikutusalueen rajamailla sijaitsee Päivääniemen laaja-alainen rautakautinen rökkiökalmisto, joka on muinaismuistolain (295/1963) rauhoittama muinaisjäänös. Tästä syystä tuli paikalla tehdä arkeologinen koekaivaus ennen hankkeen toimeenpanemista. Koetutkimuksessa tuli selvittää sijaitseeko rakentamiseen suunnitelluilla paikoilla kiinteää muinaisjäänöstä.

Pirkanmaan maakuntamuseo antoi 16.9.2016 Museoviraston koekaivausryhmälle toimeksiannon suorittaa edellytetty koetutkimus. Koekaivausryhmä toteutti tutkimuksen koekaivauksena virkatyönä ja Museoviraston kustantamana viiden päivän aikana 10.-14.10.2016. Koekaivauksessa kaivettiin 32 koekuoppaa, joiden yhteenlaskettu pinta-ala on 17,0 m². Yhteistyössä metallinetsintäharrastajien kanssa aluetta tarkastettiin myös metallinpaljastimilla.

Tutkitulla alueella todettiin olevan pääsääntöisesti melko ohuen ruokamultakerroksen alla puhdas mineraalilimaa. Jonkin verran nuoria täyttö- ja tasotuskerroksia havaittiin tontin kesämökin viereisellä alueella ja mahdolliseksi rakennuspaikaksi suunnitellun hiekkakuopan edustalla. Alueen vanhemmasta maankäytöstä ja ihmistoiminnasta saatiin koekaivauksessa vain vähäisiä merkkejä. Kolmesta koekuopasta (nro 5 ja 10-11) löytyi yhteensä viisi saviastian palaa ja yksi kvartsi-iskos. Saviastian palat edustavat nk. rautakauden yleiskeramiikkaa ja kvartsi-iskos voi löytöympäristön perusteella pitää rautakautisena. Löydöissä ei ole tarkemmin ajoittavia piirteitä. Löydöllisistä koekuopista nro 5 sijaitsi nykyisen kesämökin eteläpuolella ja nro 10-11 hiekkakuopan kaakkoisreunalla. Koekuopista nro 5 ja 10 ei havaittu muuta rautakautiseen toimintaan viittaavaa. Koekuopassa nro 11 löytö saatiin melko heikosti erottuvasta likamaasta, joka esiintyy myös muissa hiekkakuopan kaakkois- ja lounaisreunalle kaivetuissa koekuopissa. Muissa koekuopissa heti pintaturpeen alla oleva likamaakerros oli kuitenkin löydötön, joten sitä ei voi ilman tarkentavia tutkimuksia varmuudella pitää rautakautisena. On hyvin mahdollista, että havaittu likamaa on syntynyt vasta myöhemmän maankäytön yhteydessä, kuten kaskeamisen tai laiduntamisen seurauksena.

7. LÄHTEET

Painamattomat raportit:

- Bergström, Matti (1984). Lempäälä Hietaniemi Päiväniemen kalmisto. Museovirasto.
- Hackman, Alfred (1896). Lempäälä Päiväniemi. Kalmiston kaivaus 1896. Arkeologinen toimisto.
- Heikel, Axel O. (1895). Lempäälä Päiväniemi. Kalmiston kaivaus 1895. Arkeologinen toimisto.
- Heikel, Axel O. (1896). Lempäälä Päiväniemi 1896. Arkeologinen toimisto.
- Heikel, Henrik. J. (1896). Lempäälä Päiväniemi. Kaivaus 1896. Arkeologinen toimisto.
- Hirviluoto, Anna-Liisa (1961). Vesilahti-Lempäälä tielinjan tarkastus Lempäälän Päiväniemessä 26.5.1961. Muinaistieteellinen toimikunta.
- Hirviluoto, Anna-Liisa (1998). Maanmittaustoimitus Lempäälän Päiväniemen muinaiskalmistossa 20.7.1979. Museovirasto.
- Jussila, Timo ja Stenberg, Johanna (2013). Lempäälä Päiväniemi arkeologinen valvonta 2013. Mikroliitti Oy.
- Katiskoski, Kalle (1988). Lempäälä Päiväniemi. Rautakautisen kalmiston kaivaus ja kartoitus v. 1987. Museovirasto.
- Luho, Ville (1940). Lempäälä Inventointi 1940. Muinaistieteellinen toimikunta.
- Luho, Ville (1960). Selostus virkamatkasta Lempäälään 15.12.1960. Muinaistieteellinen toimikunta.
- Pärssinen, Timo ja Bergström, Matti (1986). Lempäälä Päiväniemi Priikoolinnokka. Koekaivaus röykkiökalmiston vieressä. Museovirasto.
- Vuorinen, Juha-Matti (1995). Lempäälä. Arkeologinen inventointi toukokuussa 1994. Tampereen museot.

Painetut lähteet ja kirjallisuus:

- Aspelin, Johan R. (1879). Pakanuuden ajan kalmistoja Hämeestä ja Satakunnasta. *Uusi Suometar*. 112. 19.9.1879.
- Harju, Erkki-Sakari (toim.) (2012). *Kuninkaan kartasto Etelä-Suomesta 1776-1805*. Suomalaisen kirjallisuuden seuran toimituksia. 1373. Helsinki: Suomalaisen kirjallisuuden seura.
- Heikel, Axel O. (1894). Kiinteiden muinaisjäännösten hävittämisestä Lempäälässä ja Vesilahdella. *Suomen museo*. 1, s. 161-168.
- Pajunen, Hannu (2004). *Järvisedimentit kuiva-aineen ja hiilen varastona*. Tutkimusraportti. 160. Espoo: Geologian tutkimuskeskus.

8. DIGIKUVALUETTELO

AKDG 5197:

Kuvaaja: Jan-Erik Nyman

1. Tutkimuskohde Pyhäjärven rannalla olevan kesämökin pihapiirissä, kuvattu kaakosta.
2. Tutkimuskohde Pyhäjärven rannalla olevan kesämökin pihapiirissä, kuvattu luoteesta.
3. Kesämökin tasoitettua piha-aluetta ja oikealla hiekkakuoppa, joka on suunniteltu mahdolliseksi rakennuspaikaksi. Kuvattu luoteesta.
4. Näkymä kohti kuvan keskellä olevaa mahdolliseksi rakennuspaikaksi suunniteltua hiekkakuoppaa, kuvattu koillisesta.
5. Näkymä kohti kuvan keskellä olevaa mahdolliseksi rakennuspaikaksi suunniteltua hiekkakuoppaa, kuvattu lännestä.
6. Mahdolliseksi rakennuspaikaksi suunniteltu hiekkakuoppa, kuvattu lounaasta.
7. Näkymä kohti hiekkakuopan länsireunalla olevaa rökkiötä nro 39, kuvattu kaakosta.
8. Näkymä kohti hiekkakuopan länsireunalla olevaa rökkiötä nro 39 ja sen viereen pystytettyä huvimajaa, kuvattu lännestä.
9. Näkymä kohti 1950-luvulla rakennettua kesämökkiä, kuvattu kaakosta.
10. Näkymä kohti 1950-luvulla rakennettua kesämökkiä, kuvattu etelästä.
11. Näkymä kohti 1950-luvulla rakennettua kesämökkiä, kuvattu lounaasta.
12. Kesämökin pohjoispuolella olevaa melko tasaisesti laskevaa rantaa, kuvattu luoteesta.
13. Äskettäin maahan kaivetun maakaapelin linja kesämökin länsipuolella, kuvattu idästä.
14. Kesämökin pihapiirin kaakkoispuolella olevaa matalaa rantaa, kuvattu eteläkaakosta.
15. Vuonna 1987 osittain tutkittu hautarökkiö nro 37, kuvattu idästä.
16. Vuonna 1987 osittain tutkittu hautarökkiö nro 37, kuvattu etelästä.
17. Koekuoppa nro 1, kuvattu pohjoisesta.
18. Koekuoppa nro 2, kuvattu etelästä.
19. Koekuoppa nro 4 tasossa 1, kuvattu pohjoisesta.
20. Lämpileikkaus koekuoppa nro 4:n kiveyksestä, kuvattu pohjoisesta.
21. Koekuoppa nro 5, kuvattu pohjoisesta.
22. Koekuoppa nro 7, kuvattu pohjoisesta.
23. Koekuoppa nro 8, kuvattu etelästä.
24. Koekuoppa nro 10, kuvattu pohjoisesta.
25. Koekuoppa nro 11, kuvattu pohjoisesta.
26. Koekuoppa nro 23, kuvattu pohjoisesta.
27. Vasemmalla koekuopasta nro 5 löydetty saviastian palat KM 41099:1 ja oikealla koekuopasta nro 11 löytynyt saviastian reunapala KM 41099:3.

9. KOEKUOPAT

Kuopat, joista on talteen otettuja löytöjä, ovat harmaalla korostettuja.

Nro	Koordinaatit (ETRS-TM35FIN) Lounaisnurkka	Pinta mpy (N2000)	Koko m	Syvyys m	Kuvaus
1	N: 6800304,61 E: 323400,25	80,65	1,0 x 1,0	0,25	Turpeen alla oli 15 cm paksu ruokamultakerros, jonka alla oli 5 cm paksu kerros ruskeaa hiesua. Tämän alla oli kuopan pohjaan asti harmaata savea. Kuopassa oli melko runsaasti 0,2-0,5 m kokoisia kiviä.
2	N: 6800304,92 E: 323404,02	80,58	1,0 x 1,0	0,30	Turpeen alla oli 5-15 cm paksu savensekainen multakerros, jonka alla oli 5-15 cm paksu kerros harmaanruskeaa ja hieman multaista hiesua. Tämän alla oli kuopan pohjaan asti ruskeaa hiesua. Kuopassa oli melko runsaasti 0,2-0,5 m kokoisia kiviä. Savensekaisesta ruokamullasta löytyi 0-10 cm syvyydestä repäisykorkki ja rautanauloja.
3	N: 6800301,46 E: 323401,97	80,77	1,0 x 1,0	0,30	Turpeen alla oli 5 cm paksu ruokamultakerros, jonka alla oli kuopan pohjaan asti ruskeaa hiesua. Hiesussa oli runsaasti 0,1-0,3 m kokoisia kiviä. Ruokamullasta löytyi pari muoviesineen katkelmaa.
4	N: 6800302,77 E: 323405,90	80,71	1,0 x 1,0	0,35	Turpeen alla oli 15 cm paksu kerros mullansekaista harmaanruskeaa hiesua, jonka alla oli 10-15 cm paksu kerros ruskeaa hiesua. Tämän alla oli kuopan pohjaan asti harmaata savea. Koekuopan pinnassa oli melko tiheä ja 0,1-0,25 m kokoisista kivistä koostuva kiveys. Kiviä oli yhdessä kerroksessa ja lähes kaikki ulottuivat puhtaaseen hiesuun asti. Koekuopan koillisnurkassa oli pieni mullansekaisella hiesulla täyttynyt kaivanto, josta löytyi 0-10 cm syvyydestä rautanaula, rautalangan katkelmia, muovinkatkelma, huopapala ja pieni pala tiiltä. 10-20 cm syvyydestä kaivannosta löytyi rautanaula ja jonkin verran tiilenpaloja. Kaivanto ulottui noin 25 cm syvyyteen.
5	N: 6800303,59 E: 323408,59	80,47	1,0 x 1,0	0,40	Turpeen alla oli 5 cm paksu kerros harmaanruskeaa ja sekoittunutta savea, jonka alla oli 5 cm paksu kerros ruskeaa ja soransekaista savea. Tämän alla oli 10 cm paksu kerros harmaanruskeaa ja hieman mullansekaista hiesua, jonka alla oli kuopan pohjaan asti ruskeaa hiesua. Kuopan sekoittuneista pintakerroksista löytyi 0-10 cm syvyydestä kolme rautanaulaa. Harmaanruskeasta hiesusta löytyi 10-20 cm syvyydestä neljä savastian palaa (KM 41099:1).
6	N: 6800299,54 E: 323408,65	80,82	1,0 x 1,0	0,25	Turpeen alla oli 10 cm paksu kerros ruokamultaa, jonka alla oli kuopan pohjaan asti ruskeaa soraista hietaa. Kuopassa oli melko runsaasti 0,2-0,6 m kokoisia kiviä. Ruokamullasta löytyi repäisykorkki.

7	N: 6800299,03 E: 323412,33	80,76	1,0 x 1,0	0,30	Turpeen alla oli 10 cm paksu kerros ruokamultaa, jonka alla oli kuopan pohjaan asti ruskeaa soraista hietaa.
8	N: 6800303,34 E: 323413,88	80,36	1,0 x 1,0	0,55	Turpeen alla oli 10-15 cm paksu kerros harmaanruskea ja sekoittunutta savea, jonka alla oli kuopan pohjaan asti ruskeaa hiesua. Kuopan itäosassa oli harmaanruskealla hiesualla täyttynyt kairavanto, joka ulottui noin 45 cm syvyyteen. Sekoituneesta pintamaasta löytyi rautanaula ja rautaesineen katkelma.
9	N: 6800301,39 E: 323416,96	80,31	1,0 x 1,0	0,25	Turpeen alla oli 10 cm paksu kerros ruokamultaa, jonka alla oli 15 cm paksu kerros ruskeaa hiesua. Tämän alla oli kuopan pohjassa harmaata savea.
10	N: 6800280,79 E: 323446,75	80,92	1,0 x 1,0	0,20	Turpeen alla oli kuopan pohjaan asti kellanruskeaa soraista hietaa. Koekuopassa oli jonkin verran 0,1-0,4 m kokoisia kiviä. Hiedasta löytyi 0-10 cm syvyydestä yksi kvartsi-iskos (KM 41099:2).
11	N: 6800278,06 E: 323443,38	81,54	1,0 x 1,0	0,25	Turpeen alla oli 5-15 cm paksu kerros heikosti likaistunutta ruskeaa ja soraista hietaa. Tämän alla oli kuopan pohjaan asti kellanruskeaa soraista hietaa. Likamaasta löytyi 10-15 cm syvyydestä yksi saviastian pala (KM 41099:3).
12	N: 6800269,11 E: 323436,1	82,58	1,0 x 1,0	0,40	Turpeen alla oli 10 cm paksu kerros heikosti likaistunutta ruskeaa ja soraista hietaa. Tämän alla oli kuopan pohjaan asti vaaleanruskeaa hietaa, jossa on runsaasti 0,2-0,5 m kokoisia kiviä.
13	N: 6800298,17 E: 323397,61	81,32	0,5 x 0,5	0,25	Turpeen alla oli 10 cm paksu kerros ruokamultaa, jonka alla oli kuopan pohjaan asti kellanruskeaa hietaa, jossa oli runsaasti 0,2-0,5 m kokoisia kiviä.
14	N: 6800293,55 E: 323407,38	81,68	0,5 x 0,5	0,30	Turpeen alla oli 10 cm paksu kerros ruokamultaa, jonka alla oli kuopan pohjaan asti kellanruskeaa ja soraista hietaa, jossa oli melko runsas määrä 0,1-0,3 m kokoisia kiviä.
15	N: 6800310,40 E: 323403,68	80,19	0,5 x 0,5	0,30	Turpeen alla oli 5 cm paksu kerros harmaata savea, jonka alla oli 10 cm paksu kerros ruokamultaa. Tämän alla oli kuopan pohjaan asti harmaata savea.
16	N: 6800314,31 E: 323410,51	78,79	0,5 x 0,5	0,30	Turpeen alla oli 10 cm paksu kerros ruokamultaa, jonka alla oli 15 cm paksu kerros savensekaista harmaata sora. Tämän alla oli kuopan pohjaan asti harmaata savea.
17	N: 6800317,56 E: 323411,94	78,12	0,5 x 0,5	0,30	Turpeen alla oli 25 cm paksu kerros harmaata soraista hietaa, jonka alla oli kuopan pohjaan asti harmaata savea.
18	N: 6800310,59 E: 323414,52	79,29	0,5 x 0,5	0,40	Turpeen alla oli 5 cm paksu kerros ruokamultaa, jonka alla oli 20 cm paksu kerros savensekaista sora. Tämän alla oli 10 cm paksu kerros ruokamultaa, jonka alla oli kuopan pohjaan asti harmaata savea.
19	N: 6800305,72 E: 323418,68	79,84	0,5 x 0,5	0,25	Turpeen alla oli 10 cm paksu kerros ruokamultaa, jonka alla oli kuopan pohjaan asti harmaata savea.

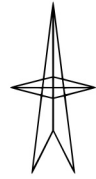
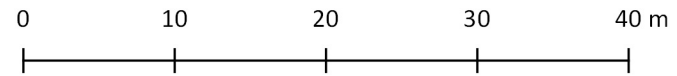
20	N: 6800302,86 E: 323421,05	80,17	0,5 x 0,5	0,25	Turpeen alla oli 15 cm paksu kerros ruokamultaa, jonka alla oli kuopan pohjaan asti harmaata savea.
21	N: 6800296,15 E: 323419,95	80,76	0,5 x 0,5	0,30	Turpeen alla oli 10 cm paksu kerros ruokamultaa, jonka alla oli kuopan pohjaan asti kellanruskeaa hietaa.
22	N: 6800300,95 E: 323426,84	80,09	0,5 x 0,5	0,30	Turpeen alla oli 15 cm paksu kerros ruokamultaa, jonka alla oli 15 cm paksu kerros ruskeaa hiesua. Tämän alla oli kuopan pohjassa harmaata savea.
23	N: 6800300,72 E: 323429,57	79,91	0,5 x 0,5	0,30	Turpeen alla oli 15 cm paksu kerros ruokamultaa, jonka alla oli 15 cm paksu kerros ruskeaa hiesua. Tämän alla oli kuopan pohjassa harmaata savea. Ruokamullasta löytyi 0-10 cm syvyydestä metallinen nappi.
24	N: 6800296,67 E: 323427,50	80,18	0,5 x 0,5	0,25	Turpeen alla oli 10 cm paksu kerros ruokamultaa, jonka alla oli 10 cm paksu kerros ruskeaa hiesua. Tämän alla oli kuopan pohjaan asti vaaleanruskeaa hiesua.
25	N: 6800295,77 E: 323434,52	80,00	0,5 x 0,5	0,20	Turpeen alla oli 5 cm paksu kerros sekoittunutta ruskeaa hiekka, jonka alla oli 10 cm paksu kerros likaisenharmaata savea. Tämän alla oli kuopan pohjaan asti harmaata savea.
26	N: 6800296,25 E: 323442,16	79,96	0,5 x 0,5	0,35	Turpeen alla oli 15 cm paksu kerros soransekais- ta ruokamultaa, jonka alla oli kuopan pohjaan asti soraista ruskeaa hiesua.
27	N: 6800290,37 E: 323429,73	80,69	0,5 x 0,5	0,35	Turpeen alla oli 10 cm paksu kerros ruokamultaa, jonka alla oli 20 cm paksu kerros ruskeaa hietaa. Tämän alla oli kuopan pohjaan asti vaaleanruskeaa hiesua.
28	N: 6800288,82 E: 323421,16	81,77	0,5 x 0,5	0,35	Turpeen alla oli 5 cm paksu kerros ruokamultaa, jonka alla oli 15 cm paksu kerros vaaleanruskeaa soraista hietaa. Tämän alla oli 3 cm paksu kerros ruokamultaa, jonka alla oli kuopan pohjaan asti vaaleanruskeaa soraista hietaa.
29	N: 6800283,53 E: 323423,32	82,22	0,5 x 0,5	0,30	Turpeen alla oli 10 cm paksu kerros melko heikosti likaistunutta ruskeaa ja soraista hietaa. Tämän alla oli kuopan pohjaan asti vaaleanruskeaa sorasista hietaa.
30	N: 6800275,35 E: 323426,59	82,61	0,5 x 0,5	0,25	Turpeen alla oli 10 cm paksu kerros hieman multaista, likaisenharmaata ja soraista hietaa. Tämän alla oli kuopan pohjaan asti vaaleanruskeaa soraista hietaa.
31	N: 6800276,00 E: 323440,87	81,85	0,5 x 0,5	0,20	Turpeen alla oli 10 cm paksu kerros heikosti likaistunutta ruskeaa hietaa. Tämän alla oli kuopan pohjaan asti kellanruskeaa hietaa.
32	N: 6800287,76 E: 323453,17	79,91	0,5 x 0,5	0,35	Turpeen alla oli 10 cm paksu kerros ruokamultaa, jonka alla oli kuopan pohjaan asti soraista ruskeaa hiesua, jossa oli melko runsaasti 0,1-0,3 m kokoisia kiviä.

LEMPÄÄLÄ Päiväniemi

Jan-Erik Nyman

Yleiskartta 1:500

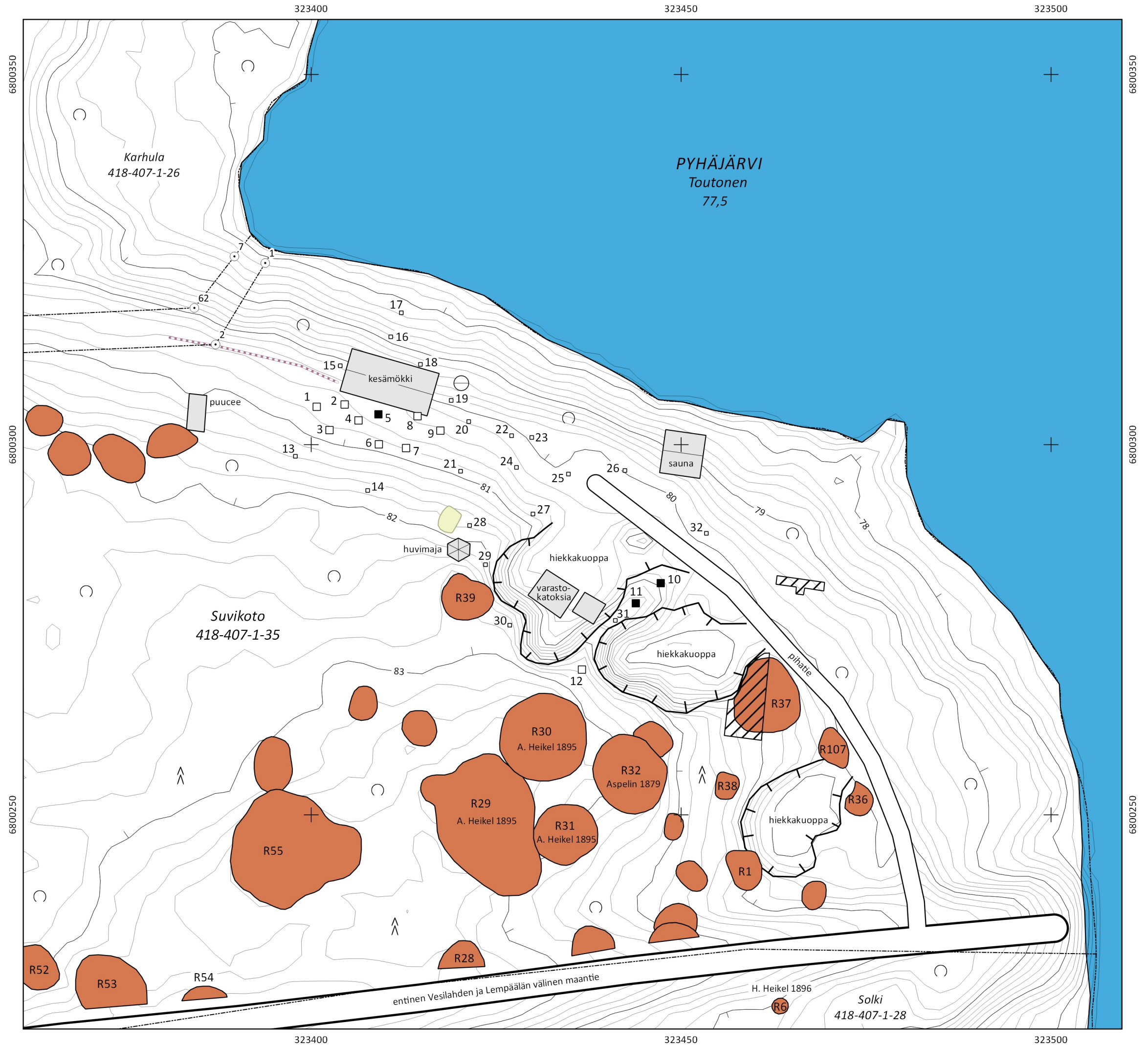
Pohjakarttana on Maanmittauslaitoksen maastokartta
Koordinaatisto ETRS-TM35FIN
Korkeuskäyrät (N2000) perustuvat Maanmittauslaitoksen
kahden metrin korkeusmalliin



Selite

koekuoppa (nro 1-32)

- 1 x 1 m löydöllinen
- 1 x 1 m löydötön
- ◻ 0,5 x 0,5 m löydötön
- äskettäin kaivettu maakaapeli
- kuoppa
- ▨ kaivausalue Katiskoski 1987
- röykkiö (kartoitus Katiskoski 1987)
- rajamerkki
- kiinteistöraja
- ⊖ kaivo
- ┌─┐ hiekkakuopan reuna
- ↑ kuusimetsä
- koivumetsä
- vesistö



Liite. Poistetut löydöt						
Löytöyhteys	Syvyys cm	Materiaali	Löytö	Määrä	Paino g	Kuvaus
KK 2	0-10	Alumiini	Korkki	1	0,8	Sininen repäisykorkki.
KK 2	0-10	Rauta	Naula	4	8,1	Lankanauvoja ja naulojen katkelmia.
KK 3	0-10	Muovi	Esineen katkelma	2	8,0	Oranssivärisen muoviesineen katkelmia.
KK 4	0-10	Rauta	Naula	1	1,7	Lankanaula.
KK 4	0-10	Rauta	Lanka	3	1,6	Rautalangan katkelmia.
KK 4	0-10	Muovi	Esineen katkelma	1	0,1	Valkoisen muoviesineen katkelma.
KK 4	0-10	Huopa	Huopa	1	0,3	Pieni pala huopaa.
KK 4	0-10	Tiili	Tiili	1	0,1	Pieni pala tiiltä.
KK 4	10-20	Rauta	Naula	1	3,6	Lankanaula.
KK 4	10-20	Tiili	Tiili	15	43,6	Tiilenpaloja.
KK 5	0-10	Rauta	Naula	3	6,1	Lankanauvoja.
KK 6	0-10	Alumiini	Korkki	1	0,7	Kullanvärinen repäisykorkki.
KK 8	0-10	Rauta	Naula	1	1,4	Lankanaula.
KK 8	0-10	Rauta	Esineen katkelma	1	6,2	Sylinterimuotoinen katkelma.
KK 23	0-10	Metalli	Nappi	1	1,5	Pyöreä metallinappi.