



TAMMELA LUNKAA MAAKAAPELIKAIVANNON ARKEOLOGINEN VALVONTA 2016



SISÄLLYSLUETTELO

1	Johdanto	3
1.1	Hankkeen tausta.....	3
1.2	Lunkaan historiallinen kylätontti.....	3
1.3	Käytetyt menetit	4
2	Havainnot.....	6
3	Yhteenveto.....	12
4	Lähteet	13

Liite 1. Digitaalikuvaluettelo

Liite 2. Luettelo poistetuista löydöistä

Kartta 1. Valvotut alueet ja havaintokohtien A – C sijainti, MK 1: 2000

Kartta 2. Havainto B, MK 1: 30

Kartta 3. Havainto C, MK 1: 30

Taustakartat:

Maanmittauslaitoksen Maastotietokannan 04/2016 aineistoa

http://www.maanmittauslaitos.fi/avoindata_lisenssi_versio1_20120501

TAMMELA LUNKAA, ARKEOLOGINEN VALVONTA 2015

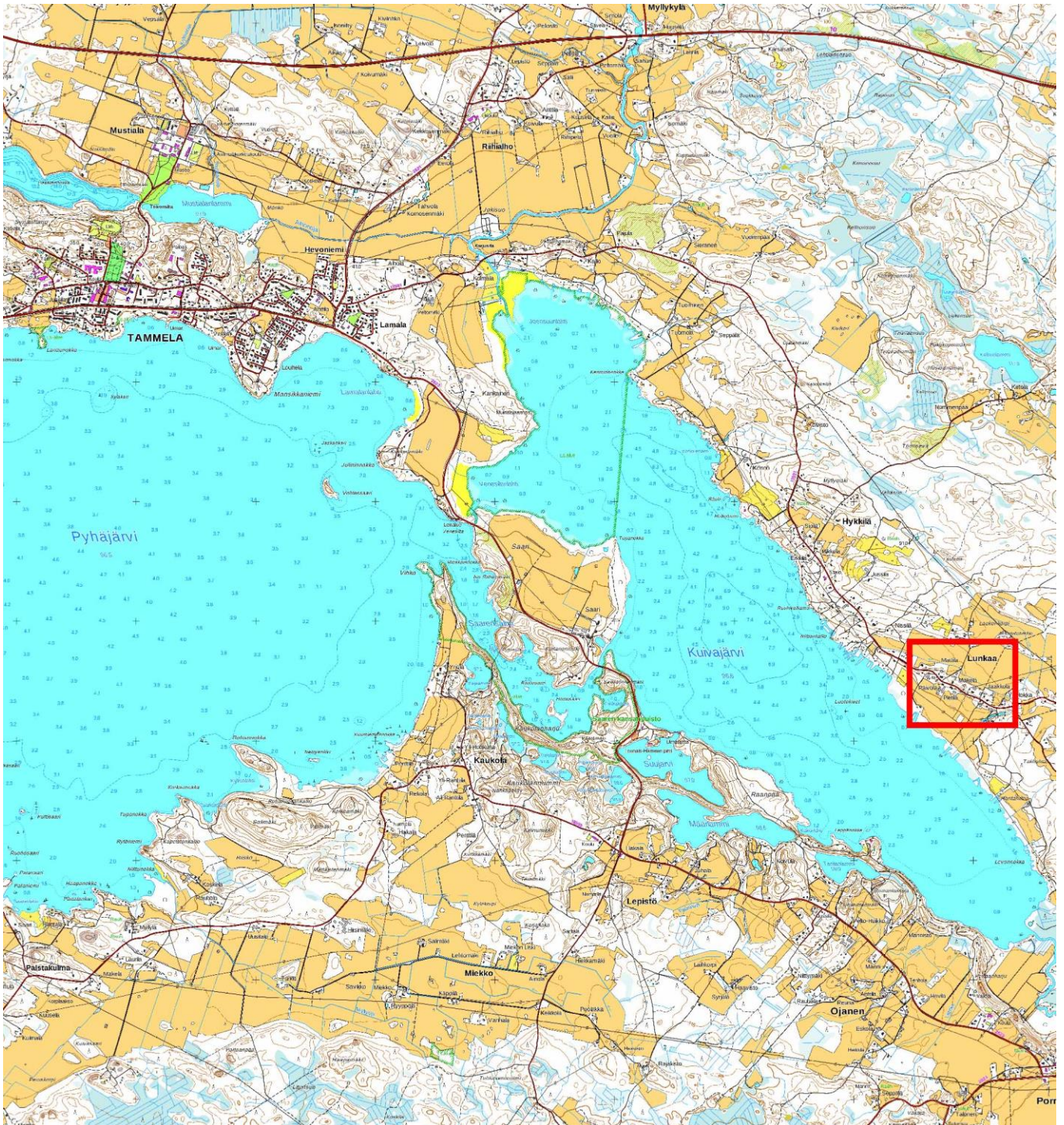
Tiivistelmä

Kulttuuriympäristöpalvelut Heiskanen & Luoto Oy suoritti alkukesällä 2016 arkeologisen valvonnan Tammelassa, Lunkaan historiallisen kylätontin (1000005340) alueella. Valvonta liittyi Elenia Oy:n tekemään maakaapelointiin. Valvonnan kenttätöitä tehtiin yhteensä 3,5 maastotyöpäivän verran, ja niistä vastasi arkeologi (FM) Kirsi Luoto. Valvonnan kustannuksista vastasi Elenia Oy. Valvonnassa Päivölän ja Pietilän tilojen päärakennusten välisellä, nykyään rakentamattomalla alueella, havaittiin historiallisen kyläpaikan todennäköisesti 1700-1800-luvuille ajoittuvaan sekä mahdollisesti tätä vanhempaan ihmistoimintaan liittyviä merkkejä.

Arkisto- ja rekisteritiedot

Tutkimuskohteen nimi:	Lunkaa muinaisjäännöstunnus 1000005340
Tutkimuksen laatu:	Arkeologinen valvonta maakaapelointityön yhteydessä.
Tutkijat:	FM Kirsi Luoto
Tutkimuslaitos:	Kulttuuriympäristöpalvelut Heiskanen & Luoto Oy
Kenttätyöaika:	16.-17.5. sekä 1. ja 15.6.2016
Tutkimuksen tilaaja:	Elenia Oy
Kunta/kylä/tila	Tammela/Lunkaa/834-423-5-23 834-423-2-22 834-423-2-57
Peruskartta:	2113 10
Sijaintikoordinaatit: (ETRS-TM35FIN)	P: 6742517 I: 330771
Tutkimuksen löydöt:	KM 41004:1 (rautaveitsi) ja 2 (saviastian pala) Historiallisen ajan asuinpaikkalöytöjä, joita ei luetteloitu KM-kokoelmiin (ks. poistettujen löytöjen luettelo)
Aiemmat tutkimukset:	2005 Johanna Enqvist inventointi 2015 Hanna-Maria Pellinen koekaivaus 2015 Hanna-Maria Pellinen tarkastus
Raportin säilytyspaikka:	Alkuperäinen raportti Kulttuuriympäristöpalvelut Heiskanen & Luoto Oy:n arkistossa, kopio Museoviraston arkistossa.

LÄHESTYMISKARTTA
Ei mittakaavassa.



Kuva 1. Tutkimusalueen suurpiirteinen sijainti merkitty kartalle punaisella. Pohjakartta © Maanmittauslaitos 04/2016.

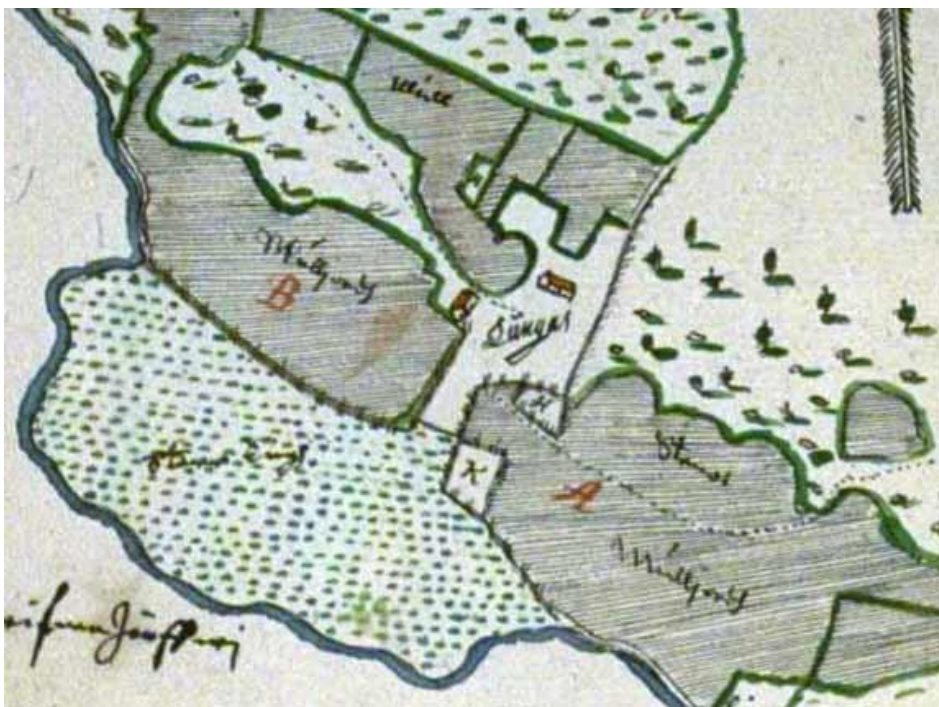
1 Johdanto

1.1 Hankkeen tausta

Kulttuuriympäristöpalvelut Heiskanen & Luoto Oy suoritti alkukesällä 2016 arkeologisen valvonnan Tammelassa, Lunkaan historiallisen kylätontin (muinaisjäännöstunnus 1000005340) alueella (Kuva 1 ja kartta 1). Valvonta liittyi Elenia Oy:n tekemään maakaapelointiin. Tutkimustarve on määritelty Museoviraston lausunnossa MV/170/05.01.00/2015, ja valvontaa varten haettiin kohteen tutkimuslupa Museovirastosta (MV/40/05.04.01.02/2016). Valvonnan kenttätöitä tehtiin yhteensä 3,5 maastotyöpäivän verran välillä 16.-17.5. sekä 1. ja 15.6.2016, ja niistä vastasi arkeologi (FM) Kirsi Luoto. Toukokuussa valvottiin kylätontin eteläosaan sijoittuvia kaapelilinjauksia. Kesäkuussa valvonta kohdistui Lunkaantien eteläpuolelle kaivettuun ja suuntaporausta varten tarvittavaan laajempaa kaivantoon sekä Lunkaantien pohjoispuoliselle alueelle. Jälkityöt tehtiin elokuussa 2016. Valvonnan kustannuksista vastasi Elenia Oy.

1.2 Lunkaan historiallinen kylätontti

Lunkaan historiallinen kyläpaikka sijaitsee 7,6 km kaakkoon Tammelan kirkosta, Kuivajärven koillisrannan harjanteella. Lunkaan kylä muodosti 1700-luvulla oman jakokuntansa, mutta on aiemmin kuulunut samaan jakokuntaan Hykkilän kanssa. Varhaisin maininta kylästä on vuodelta 1506. Viisi lunkaalaista isäntää on merkitty ensimmäiseen maakirjaan, mikä viittaa kylän keskiaikaiseen alkuperään. Lunkaan vanhimmat talot ovat Hokka, Nissilä, Mattila ja Pietilä. (Pellinen 2015a, 2 < Ojanen 1992, 71, 352; Alanen 2004, 172) Vuoden 1649 maakirjakarttaan kylään on merkitty vain kaksi taloa (kuva 2), mutta myöhempien tietojen perusteella kaikki muut tontit sijaitsivat vierekkäin kylätien eteläpuolella. Lunkaan kylätontti on edelleen rakennettu, mutta rakennusten ja teiden välissä on rakentamattomia alueita, joilla on säilynyt jälkiä vanhemmasta asutuksesta.



Kuva 2. Lunkaa Lars Schröderin kartassa 1649. Kartta: Pellinen 2015, 3 < KA bb1a184.

Lunkaan kylän tonttimaa on saattanut kuitenkin ennen 1600-luvun puoliväliä sijaita pohjoisempaan kuin mitä sen sijainti on 1700-luvun lopulla. Vuoden 1784 kartassa mainitaan silloisen kylän pohjoispuolella sijainnut peltolohko nimeltään "Wanhakylänpeldo". Potentiaalisia varhaisimman kylätontin paikkoja ovat esimerkiksi Maaniitunmäki -niminen peltojen ympäröimä kumpare sekä Vähä-Mattilan tilan alue nykyisen kylän pohjoispuolella. Syksyn 2015 tarkastuksen ja prospektoinnin (Pellinen 2015b) perusteella vaikuttaa siltä, että ennen 1600-luvun puoltaväliä Vanhakylänpellon alueella mahdollisesti sijainnut kyläpaikka on melko pitkälti tuhoutunut, vaikka asuinpaikkaan viittaavia löytöjä alueelta saatiinkin. Kuivajärven ympäristön asutushistoria ja Lunkaan kylän vaiheet on esitelty seikkaperäisesti karttoineen Hanna-Maria Pellisen koekaivausraportissa (2015a, 1 – 6).

1.3 Käytetyt metodit

Työn aluksi valvottavaksi määrätty linjanosa käytiin läpi maastossa ja kynnöksellä oleva linjauksen itäosassa sijaitseva pelto pintapoimittiin linjauksen kohdalta ja läheisyydestä (kuva 3). Arkeologinen valvonta suoritettiin kaikkialla kylätontin alueella sijaitsevalla maakaapelilinjauksella lukuun ottamatta Lunkaantien pohjoisreunaan sijoittunutta linjauksenosaa. Tämän ojaleikkaukseen sijoittuvan kaapelilinjauksen valvomatta jättämisestä keskusteltiin ja sovittiin etukäteen Museoviraston intendentti Eeva-Liisa Schulzin kanssa. Ojaleikkauksen maannosta havainnoitiin kuitenkin sinne kaivetusta suuntaporan ulostuloaukosta ja toisesta, tunkkaamalla tehdystä alituskuopasta, jotka kaivettiin arkeologin valvonnassa.



Kuva 3. Pintapoimittua pellonosaa valvotun kaapelilinjauksen itäosassa. Kuvattu kaakosta. (Kuva: Tammela Lunkaa 2016:1)

Kaivetun kaapeliuran leveys oli pääsääntöisesti noin 70 cm. Kaivutyö eteni arkeologin valvonnassa aina kaivannon pohjasyvyyteen eli noin 100 cm syvyyteen saakka (kuva 4). Lunkaantien eteläpuolelle kaivettiin lisäksi laajempi, tien alittamiseen tarvittu suuntaporan toiminta-alue (kuva 5), joka oli kooltaan noin 10 x 5 m. Lunkaantien pohjoispuolelle ojaleikkaukseen kaivettiin valvonnassa suuntaporan ulostuloaukko, joka oli kooltaan noin 2 x 3 m.



Kuva 4. Maakaapelin kaivamista linjan itäosassa. Taaempi kaivinkone täyttää kaivantoa edessä olevan kaivaessa. Kuvattu etelälounaasta. (Kuva: Tammela Lunkaa 2016:2)

Kohdat, jotka osoittautuivat arkeologisesti mielenkiintoisiksi, dokumentoitiin valokuvaamalla digitaalikameralla, tekemällä niistä muistiinpanoja sekä piirtämällä tasokartat. Valvontaan liittyvät jälkityöt tehtiin elokuussa 2016. Kartat piirrettiin puhtaaksi käyttäen MapInfo-paikkatieto-ohjelmistoa ja digitaalikuvat arkistoihin Kulttuuriympäristöpalvelut Heiskanen & Luoto Oy:n arkistoon Tampereella. Löytöjen luettelointiin liittyen oltiin yhteydessä Museoviraston intendentti Leena Ruonavaaraan. Löydöistä rautaveitsi (KM 41004:1) konservoitiin ja luettelointiin Kansallismuseon kokoelmiin. Veitsen kanssa samasta yhteydestä löydetty saviastianpala (KM 41004:1) luettelointiin myös. Muut löydöt, jotka ajoittunevat 1700-1800-luvulle, dokumentoitiin ja niistä koostettiin poistettujen löytöjen luettelo.



Kuva 5. Lunkaantien eteläreunaan kaivettu suuntaporan toiminta-alue. Kuvattu pohjoiskoillisesta. (Kuva: Tammela Lunkaa 2016:3)

2 Havainnot

Maakaapelilinjauksen kaivuuta edeltäneessä silmämääräisessä havainnoinnissa ei havaittu maanpäällisiä merkkejä kiinteästä muinaisjäännöksestä. Valvottu maakaapelilinjaus kulki pääasiassa Lunkaan historiallisen kylätontin eteläosassa, pellon ja pihan raja-alueella sekä Pietilän ja Päivölän tilakeskusten piha-alueilla. Valvottua linjausta sijaitsi myös Lunkaantien pohjoispuolisella alueella, jossa valvottiin Levontien varteen kaivettua kaapelilinjausta aina sinne asennetun muuntamon sijaintipaikalle saakka. Myös muuntamon perustuspaikan kaivu valvottiin. Suurin osa valvotusta kaapelikaivannosta oli löydötöntä ja vailla arkeologisesti mielenkiintoisia havaintoja.

Linjauksen kaivaminen aloitettiin idästä edeten kohti länttä ja pohjoista. Pellon reunassa kulkevan kaapelilinjauksen itäisimmän osan maannos oli noin 30 cm paksun peltokerroksen alla puhdasta hiesusavea ja savea. Kynnöksellä ollutta peltoa kaapelilinjauksen itäosassa pintapoimittiin, mutta mitään arkeologisesti mielenkiintoista ei löydetty; tehdyt löydöt olivat harvassa ja kaikki resenttejä. Pietilän navetan eteläpuolella olevan linjauksenosan (kuva 6) maannos oli hyvin sekoittunutta: maannoksessa oli purkujätettä, sekoittunutta multaa ja hiekkaa. Myöhempi maankäyttö lienee sekoittanut navetan eteläpuolisen alueen maannosta. Alueella sijaitsevat modernit vesiputki-, viemäri- ja maalämpökaivannot.



Kuva 6. Kaivulinjausta Pietilän navetan kaakkoispuolella. Kuvattu lännestä. (Kuva: Tammela Lunkaa 2016:4)

Kaapelikaivannon lähestyessä korkeustasoa 105 m mpy muuttui maannos pikkuhiljaa hiekkaisemmaksi ollen soraa Lunkaantien varressa. Tämä oli havaittavissa kaikista kolmesta Lunkaantien varteen tehdyistä alituskaivannoista (kuva 7). Levontien varteen kaivettu kaapelikaivanto ja muuntajanpaikka paljastivat 25 cm syvyyteen ulottuvan multakerroksen, jonka alla oli puhdas, vaalea hiesu (kuva 8). Päivölän tilakeskuksen pihalle kaivetun kaapelilinjauksen maannos oli pääasiassa puhdasta hiekkamoreenia. Päivölän navetan länsisivulla maannos oli kuitenkin sekoittunutta multaa/hiekkaa (kuva 9). Kaapelikaivannon mielenkiintoisimmat havainnot tehtiin Päivölän ja Pietilän tilakeskusten välimaastosta, korkeustason 105 m mpy ja Lunkaantien väliseltä alueelta. Tänne kaivettiin koillis-lounaissauntainen kaapelikaivannonosa sekä samansuuntainen laajempi kaivanto suuntapora varten. Jäljessä havainnot A – C on esitelty tarkemmin omina kokonaisuuksinaan.



Kuvat 7 ja 8. Vasemmalla (kuva 7) Lunkaantien varteen kaivettu suuntaporan ulostuloaukko, kuvattu pohjoisesta. Oikealla (kuva 8) Levotien varteen kaivettu muuntajanpaikka, kuvattu koillisesta. (Kuvat: Tammela Lunkaa 2016:5 ja 6)



Kuva 9. Päivölän navetan länsisivulla maannos oli sekoittunutta multaa/hiekkaa. Kuvattu pohjoisesta. (Kuva: Tammela Lunkaa 2016:7)

Havainto A

Päivölän navetan itäpuolella sijaitsee muodoltaan epämääräinen röykkiö kiviä (kuva 10). Röykkiö on halkaisijaltaan noin 3-4 m ja korkeutta sillä on noin 1,5 m. Kivet näyttävät siltä, kuin ne olisi jossain vaiheessa siirretty paikalle alkuperäiseltä sijaintipaikaltaan eli kyseessä vaikuttaa olevan jonkinlainen raivausröykkiö. Kaapelikaivanto kulki röykkiön vierestä, muutamia metrejä sen koillispuolella. Röykkiön kohdalla kaivannossa oli havaittavissa 10 – 55 cm syvyydessä tummanruskea mullansekainen hiekkakerros (kuva 11). Mullan ja hiekan seassa oli myös kiviä, jotka vaikuttivat irtonaisilta ja pois paikoiltaan olevilta. Kyseessä voi olla purkukerroksen jäännös. On mahdollista, että läheinen raivausröykkiö on syntynyt samassa yhteydessä kuin havaittu purkukerroksen jäännöskin. Ne voivat olla merkkejä alueella aikanaan sijainneesta rakennuksesta. Maannos kaapelikaivannossa purkukerroksen esiintymiskohdalla oli seuraava:

0 – 10 cm turve

10 – 55 cm tummanruskea, mullansekainen hiekka, jonka seassa kiviä

55 – 80 cm vaalea sora



Kuva 10. Päivölän navetan itäpuolella, pellon reunassa sijaitseva epämääräinen rökkiö merkitty kuvaan nuolella. Kuvattu itäkaakosta. (Kuva: Tammela Lunkaa 2016:8)



Kuva 11. Tummanruskeaa, mullansekaista hiekkaa kaapelikaivannossa rökkiön läheisyydessä. Kuvattu pohjoiskoillisesta. (Kuva: Tammela Lunkaa 2016:9)

Havainto B

Päivölän ja Pietilän tilojen välisellä alueella kulkevassa kaapelikaivannossa havaittiin tummanruskeaa likamaata noin 3 m pituisella matkalla. Havainnon vuoksi kaapelikaivantoa laajennettiin niin, että sen kokonaisleveys ilmiön kohdalla oli noin 1,5 m (kuvat 12 ja 13, kartta 2). Näin pyrittiin selvittämään tarkemmin ilmiön luonnetta. Likamaata oli kaivannossa 15 – 41 cm syvyydessä vaihtelevan paksuisena kerroksena. Likamaa alla oli puhdasta hiesua. Kulttuurikerros rajautui pohjoisessa halkaisijaltaan noin 50 cm olevaan kiveen. Kulttuurimaata oli myös kiven alla, mutta on mahdollista että kivi on jossain vaiheessa liikkunut paikaltaan ja kulttuurimaata valunut sen vuoksi kiven alle (kuva 14). Kiven liittymistä jonkinlaiseen rakenteeseen, kuten seinälinjaan ei voitu varmentaa eikä myöskään kumota valvonnan yhteydessä. Maannos kaapelikaivannossa havaintokohdan B pohjoisprofiilissa oli seuraava:

- 0 – 5 cm turve
- 5 – 24 cm multakerros
- 24 – 41 cm tummanruskeaa, multavaa likamaa, josta löytöjä
- 41 – 45 cm kellertävä hiesu (pohjamaa)



Kuva 12. Tummanruskeaa likamaata laajennetussa kaapelikaivannossa. Kuvattu luoteesta. (Kuva: Tammela Lunkaa 2016:10)



Kuva 13. Tummanruskeaa likamaata havaintokohdassa B. kuvattu lounaasta. (Kuva: Tammela Lunkaa 2016:11)



Kuva 14. Likamaata oli havaittavissa myös kulttuurimaa-alueen pohjoispäädyssä olleen kiven alla. Kuvattu etelälounaasta. (Kuva: Tammela Lunkaa 2016:12)

Löytöinä kulttuurikerroksesta saatiin rautainen veitsi (KM 41004:1, kuva 15), liitupiipun kovan ja varren katkelmia, kaksi väritöntä astialasin kappaletta, tuluspiitä, tiilenpaloja, palamatonta luuta sekä yksi pala koristelematonta keramiikkaa (KM 41004:2, kuva 16). Yhdessä liitupiipun varren katkelmassa oli keskellä reikä (nro 4 poistettujen löytöjen luettelossa). Löydöt ajoittunevat pääasiassa 1700-1800-luvuille (ks. poistettujen löytöjen luettelo nrot 1 – 10 kuvineen).

Esihistoriallisten veitsien tutkimukseen erikoistunut FM Janne Rantanen arvioi Lunkaan veitsilöydön vaikuttavan esiteolliselta ja vanhakantaiselta. Sen terätyyppi tuo mieleen "keskiajan muototyylin", mutta esine voi hyvin olla myös nuorempi. Koristelematon saviastianpala samasta kontekstista viittaa niin ikään mahdollisesti 1700-lukua vanhempaan ihmistoimintaan: hiekkasekoitteinen keramiikan pala on paksuseinäistä, dreijaamatonta keramiikkatyyppiä, jonka kaltaista on ollut käytössä esihistoriallisen ajan lopulta historialliselle ajalle. Löydöistä veitsi ja saviastianpala päätettiin luetteloida Kansallismuseon kokoelmiin, muut löydöt dokumentoitiin ja niistä tehtiin poistettujen löytöjen luettelo. Kulttuurikerroksesta tehdyt löydöt viittaavat siihen, että konteksti ei ole ehjä, vaan samassa likamaakerroksessa voi olla erikäisiä löytöjä.



Kuva 15. Veitsi (KM 41004:1) in situ. (Kuva: Tammela Lunkaa 2016:13)



Kuva 16. Saviastianpala KM 41004:2. (Kuva: Tammela Lunkaa 2016:14)

Havainto C

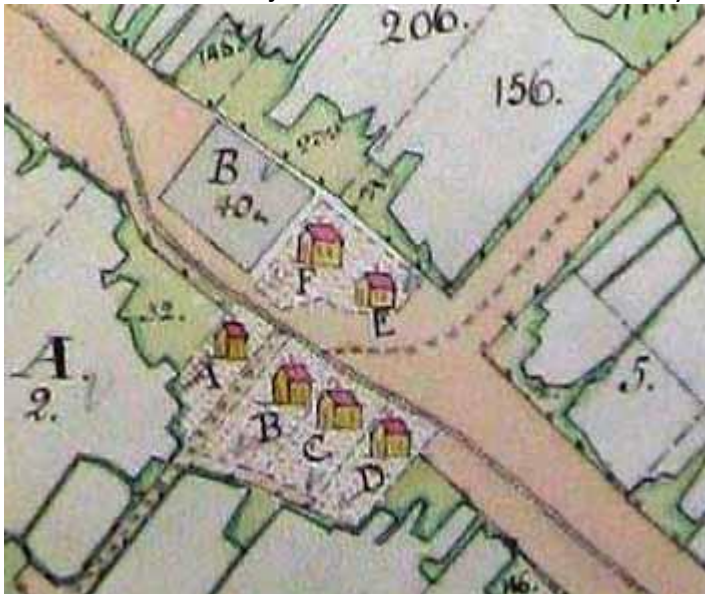
Havaintokohta C sijaitsi Pietilän ja Päivölän päärakennusten välisellä rakentamattomalla alueella. Paikalla sijaitsi suuri, halkaisijaltaan 3 m oleva, osin haljennut maakivi, jonka luoteisreunasta löydettiin turpeen alta kiviä, nokimaata ja tiilenkappaleita noin 3 x 2 m kokoiselta alueelta (kuva 17, kartta 3). Kivistä osa oli suurehkoja, halkaisijaltaan noin 30 - 50 cm. Näiden lisäksi rakenteessa oli myös nyrkinkokoisia, selvästi tulleissa olleita kiviä. Kivien välissä olleesta ruskeasta, mullansekaisesta hiekasta löydettiin yksi väritön tasolasin katkelma, liitupiipun kopan katkelma, pala koristelematonta fajanssia, palamaton eläimen hammas ja palamaton luuta (Ks. poistettujen löytöjen luettelot nrot 11 – 17). Rakenne ei ollut ehjä, se vaikutti siltä, kuin se olisi siirretty suuren maakiven viereen alkuperäiseltä sijaintipaikaltaan jostain läheltä. Todennäköisesti kyseessä ovat tulisijan jäännökset, jotka on siirretty kiven viereen siinä vaiheessa, kun niihin liittynyt rakennus on purettu ja tonttimaata tarvittu muuhun käyttöön.



Kuva 17. Kiviä, nokimaata ja tiilenkappaleita kuvassa taustalla olevan maakiven luoteisreunassa. Kuvattu luoteesta. (Kuva: Tammela Lunkaa 2016:15)

3 Yhteenveto

Kulttuuriympäristöpalvelut Heiskanen & Luoto Oy suoritti alkukesällä 2016 arkeologisen valvonnan Tammelassa, Lunkaan historiallisen kylätontin alueella. Valvonta liittyi Elenia Oy:n tekemään maakaapelointiin. Valvonnassa Päivölän ja Pietilän tilojen päärakennusten välisellä, nykyään rakentamattomalla alueella havaittiin historiallisen kylänpaikan todennäköisesti 1700-1800-luvuille ajoittuvaan ihmistoimintaan liittyviä merkkejä.



Kuva 18. Ote Lunkaan isojakokartasta v. 1784. Kartan selitteen mukaan tila B on Mattila, jonka tuleva tontti Lunkaantien pohjoispuolella on merkitty ilman talosymbolia. Kartta: Pellinen 2015, 4 < KA H79 1/4-10.

Kaapelikaivannossa havaittu, pääasiassa 1700 – 1800-luvun löytöjä sisältävä kulttuurikerros (havainto B) saattaa liittyä paikalla aikanaan sijainneeseen ja isojaon aikaan Lunkaantien pohjoispuolelle siirtyneeseen Mattilan tilaan (kuva 18). Osa kulttuurikerroksen löydöistä (rautaveitsi KM 41004:1 ja saviastianpala KM 41004:2) kertoo kuitenkin kontekstin sekoittuneisuudesta ja viittaa mahdollisesti alueen 1700-lukua vanhempaan ihmistoimintaan.

Kaapelikaivannossa oli havaittavissa myös jäännöksiä (havainnot A ja C), jotka kertovat tontin raivaamisesta asuinkäytöstä myöhempää käyttöä varten. Hanna-Maria Pellisen (2015a) mukaan Lunkaan ryhmäkylän rakennukset purettiin ja siirrettiin tai käytettiin osina kylän hajautusvaiheessa 1800-luvun lopulla. Rakentamattomiksi jääneitä alueita ryhdyttiin pian käyttämään kasvimaana tai laitumina ja paikoin niille tuotiin lisää multamaata. Valvonnan perusteella vaikuttaa siltä, että Päivölän ja Pietilän päärakennusten välisellä alueella voi tästä raivaustoiminnasta huolimatta olla säilyneenä historialliseen kylänpaikkaan liittyviä kulttuurikerroksia ja rakenteita.

Tampereella 18.8.2016

Kirsi Luoto

Kirsi Luoto
FM, arkeologi

4 Lähteet

Painamattomat lähteet:

Pellinen, Hanna-Maria 2015a: Tammela Lunkaa Mäkilä ja Pietilä. Historiallisen ajan kylätontin koekaivauksia 6.-11.7.2015. Museoviraston keskusarkistossa.

Pellinen, Hanna-Maria 2015b: Tammela Lunkaan Vanhakylänpelto. Peltoalueen tarkastus ja prospektointi 15.10 ja 21.10.2015. Museoviraston keskusarkistossa.

Painetut lähteet:

Alanen, Timo 2004. Someron ja Tammelan vanhin asutusnimistö. Nimistön vakiintumisen aika. Väitöskirja. Somero.

Ojanen, Eeva 1992. Tammelan historia Ruotsin vallan ajalla. Tammelan historia I. Forssa. S. 55-360.

Sähköiset lähteet:

Museovirasto, Kulttuuriympäristön tutkimusraportit.
http://kulttuuriymparisto.nba.fi/netsovellus/rekisteriportaali/raportti/read/asp/r_default.aspx (20.7.2015)

Museovirasto, Muinaisjäännösrekisteri.
http://kulttuuriymparisto.nba.fi/netsovellus/rekisteriportaali/mjreki/read/asp/r_default.aspx (20.7.2015)

Kartat:

Schröder, Lars 1649. Lunkaa, maakirjakartta. KA bb1a184.

Lunkaa, isojakokartta 1784. KA H79 1/4-10.

Lyhenteet:

KA = Kansallisarkisto

Liite 1. Digitaalikuvaluettelo			
Kuvat luetteloitu Kulttuuriympäristöpalvelut Heiskanen & Luoto Oy:n digitaaliseen arkistoon.			
Kuvannut Kirsi Luoto 2016.			
NRO	AIHE	SUUNNASTA	PVM
	Pintapoitettua pellonosaa		
1	kaapelilinjauksen itäosassa.	kaakko	16.5.
2	Maakaapelin kaivutyötä.	etelälounas	16.5.
3	Suuntaporan toiminta-alue kaivettuna.	pohjoiskoillinen	1.6.
4	Kaivulinjausta Pietilän Navetan kaakkoispuolella	länsi	16.5.
5	Suuntaporan ulostuloaukko.	pohjoinen	1.6.
6	Levontien varren muuntajanpaikka.	koillinen	1.6.
7	Päivölän navetan länsisivun kaivantoa.	itäkaakko	15.6.
8	Päivölän navetan itäpuolella, pellon reunassa sijaitseva epämääräinen röykkiö.	luode	17.5.
9	Tummanruskeaa, mulansekasta hiekkaa kaivannossa röykkiön lähellä.	pohjoiskoillinen	17.5.
10	Tummanruskeaa likamaata laajennetussa kaapelikaivannossa.	luode	17.5.
11	Tummanruskeaa likamaata laajennetussa kaapelikaivannossa.	lounas	17.5.
12	Havainto B; kulttuurimaannosta kiven alla.	etelälounas	17.5.
13	Veitsi KM 41004:1 in situ.		17.5.
14	Saviastianpala KM 41004:2		16.8.
15	Kiviä, maata ja tiilenkappaleita maakiven luoteispuolella.	luode	1.6.
16	Poistetut löydöt: 1, väritöntä astialasia.		17.8.
17	Poistetut löydöt: 2, liitupiipun kopan katkelma sisäpuolelta.		17.8.
18	Poistetut löydöt: 2, liitupiipun kopan katkelma, ulkopuolelta.		17.8.
19	Poistetut löydöt: 3, liitupiipun kopan/varren katkelma.		17.8.
20	Poistetut löydöt: 4, liitupiipun varren katkelma, jossa reikä.		17.8.
21	Poistetut löydöt: 5, liitupiipun varren katkelmia		17.8.
22	Poistetut löydöt: 6, punasaviastian katkelma, ulkopuolelta.		17.8.
23	Poistetut löydöt: 6, punasaviastian katkelma, sisäpuolelta.		17.8.
24	Poistetut löydöt: 7 ja 8, tuluspiin ja tuluspiin iskos.		17.8.
25	Poistetut löydöt: 9, tiilenkappaleita.		17.8.
26	Poistetut löydöt: 10, palamatonta luuta.		17.8.
27	Poistetut löydöt: 11, väritöntä tasolasia.		17.8.
28	Poistetut löydöt: 12, liitupiipun kopan katkelma.		17.8.
29	Poistetut löydöt: 13, fajanssin katkelma.		17.8.
30	Poistetut löydöt: 14 (hammas), 15 (palamatonta eläimen leukaluuta) ja 16 (palamatonta luuta)		17.8.
31	Poistetut löydöt: 17, tiilen kappaleita.		17.8.

Liite 2. Poistettujen löytöjen luettelo ja kuvataulut löydöistä.

Maakaapelointityön yhteydessä esiin tulleita löytöjä, joita ei luetteloitu KM-kokoelmiin.

HAVAINTO B					
Tummanruskea likamaa 24 - 41 cm syvyydessä					
1	Astialasin katkelmia	2 kpl	5 g		
	Väritöntä lasia, pienemmässä palassa ilmakuplia.				
2	Liitupiipun kopan katkelma	1 kpl	3 g		
	Koristelematon, leimaton.				
3	Liitupiipun kopan/varren katkelma	1 kpl	3 g		
4	Liitupiipun varren katkelma	1 kpl	5 g		
	Yhdellä sivulla reikä, jonka halkaisija n. 3 mm.				
5	Liitupiipun varren katkelmia	8 kpl	33 g		
6	Punasaviastian katkelma	1 kpl	1 g		
7	Tuluspiitä	1 kpl	< 1 g		
8	Tuluspiin iskos	1 kpl	< 1 g		
9	Tiilen katkelmia	18 kpl	69 g		
10	Palamatonta luuta	2 kpl	17 g		
HAVAINTO C					
Suuren maakiven lounaispuolelta, palaneiden kivien välistä.					
Ruskea, mullasekainen hiekka					
11	Tasolasin katkelma	1 kpl	2 g		
	Iridisoitunut, paksuus 1,5 mm.				
12	Liitupiipun kopan katkelma	1 kpl	2 g		
	Koristelematon, leimaton.				
13	Fajanssin katkelma	1 kpl	2 g		
	Paksuus 5 mm, koristelematon.				
14	Hammas	1 kpl	1 g		
	Palamaton eläimenhammas.				
15	Palamatonta luuta	1 kpl	12 g		
	Eläimen leukaluun katkelma, jossa yksi hammas paikallaan.				
16	Palamatonta luuta	1 kpl	1 g		
17	Tiilen katkelmia	9 kpl	101 g		



Kuva 19. Poistetut löydöt: 1, väritöntä astialasia 2 kpl. (Kuva: Tammela Lunkaa 2016:16)



Kuva 20. Poistetut löydöt: 2, liitupiipun kopan katkelma sisäpuolelta. (Kuva: Tammela Lunkaa 2016:17)



Kuva 21. Poistetut löydöt: 2, liitupiipun kopan katkelma ulkopuolelta. (Kuva: Tammela Lunkaa 2016:18)



Kuva 22. Poistetut löydöt: 3, liitupiipun kopan/varren katkelma. (Kuva: Tammela Lunkaa 2016:19)



Kuva 23. Poistetut löydöt: 4, liitupiipun varren katkelma, jossa reikä. (Kuva: Tammela Lunkaa 2016:20)



Kuva 24. Poistetut löydöt: 5, liitupiipun varren katkelmia. (Kuva: Tammela Lunkaa 2016:21)



Kuva 25. Poistetut löydöt: 6, punasaviastian katkelma, ulkopuolelta. (Kuva: Tammela Lunkaa 2016:22)



Kuva 26. Poistetut löydöt: 6, punasaviastian katkelma, sisäpuolelta. (Kuva: Tammela Lunkaa 2016:23)



Kuva 27. Poistetut löydöt: 7 ja 8, tuluspii ja tuluspiin iskos. (Kuva: Tammela Lunkaa 2016:24)



Kuva 28. Poistetut löydöt: 9 tiilen kappaleita. (Kuva: Tammela Lunkaa 2016:25)



Kuva 29. Poistetut löydöt: 10, palamatonta luuta. (Kuva: Tammela Lunkaa 2016:26)



Kuva 30. Poistetut löydöt: 11, väritöntä tasolasia. (Kuva: Tammela Lunkaa 2016:27)



Kuva 31. Poistetut löydöt: 12, liitupiipun kopan katkelma. (Kuva: Tammela Lunkaa 2016:28)



Kuva 32. Poistetut löydöt: 13, fajanssin katkelma. (Kuva: Tammela Lunkaa 2016:29)



Kuva 33. Poistetut löydöt: 14 (hammas), 15 (palamaton leukaluu) ja 16 (palamatonta luuta)
(Kuva: Tammela Lunkaa 2016:30)



Kuva 34. Poistetut löydöt: 17, tiilen kappaleita. (Kuva: Tammela Lunkaa 2016:31)

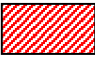

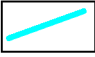

TAMMELA LUNKAA

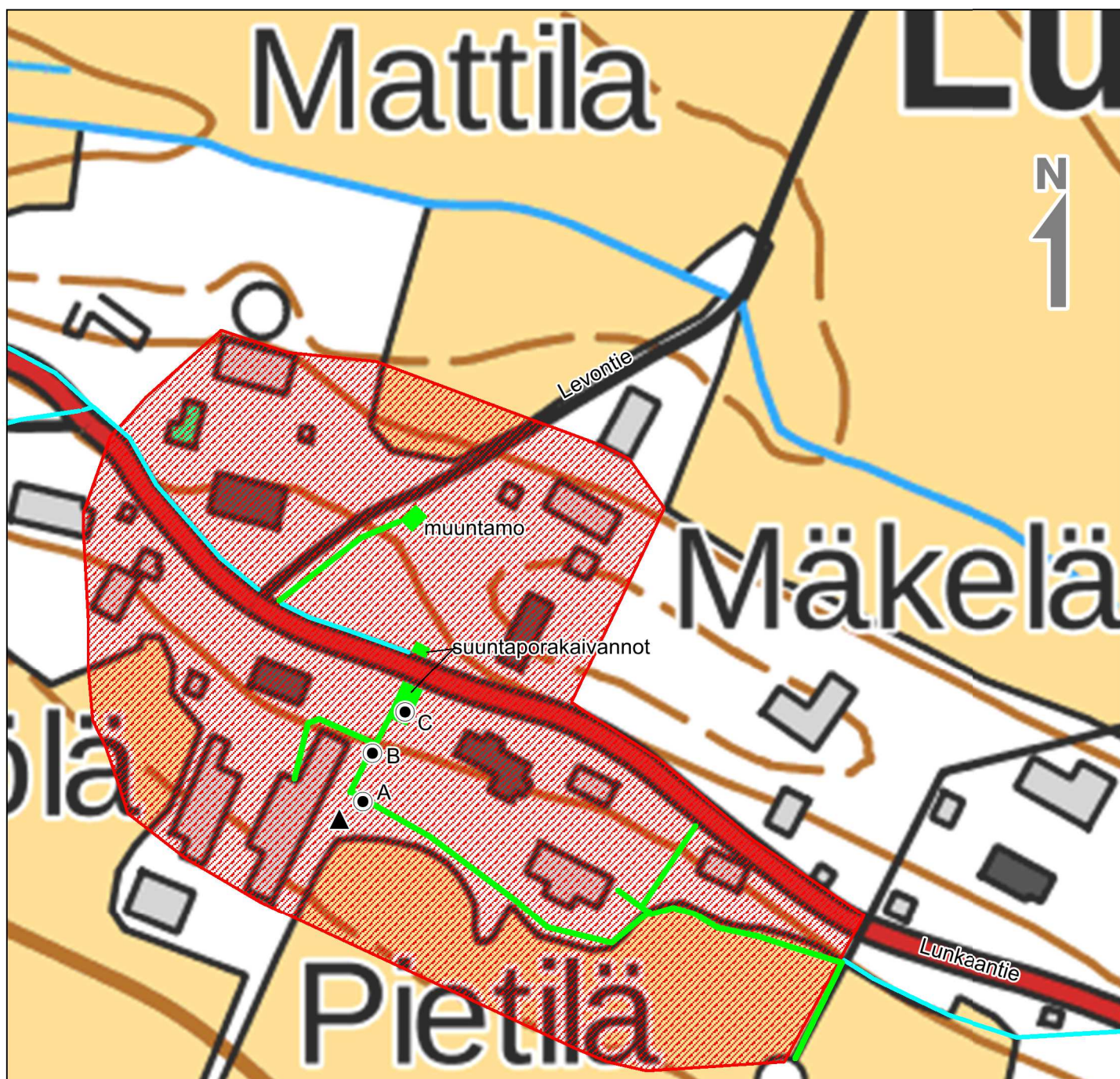
MAAKAAPELIKAIVANNON ARKEOLOGINEN VALVONTA

Kartta 1. Valvotut alueet ja havaintokohtien A - C sijainti.

Digit. Kirsi Luoto 2016

Mk 1: 2000

-  Lunkaan historiallinen kyläpaikka kiinteä muinaisjäännös
-  valvottu kaapelikaivanto
-  kaapelikaivanto
-  havaintokohtat A - C
-  raivausröykkiö

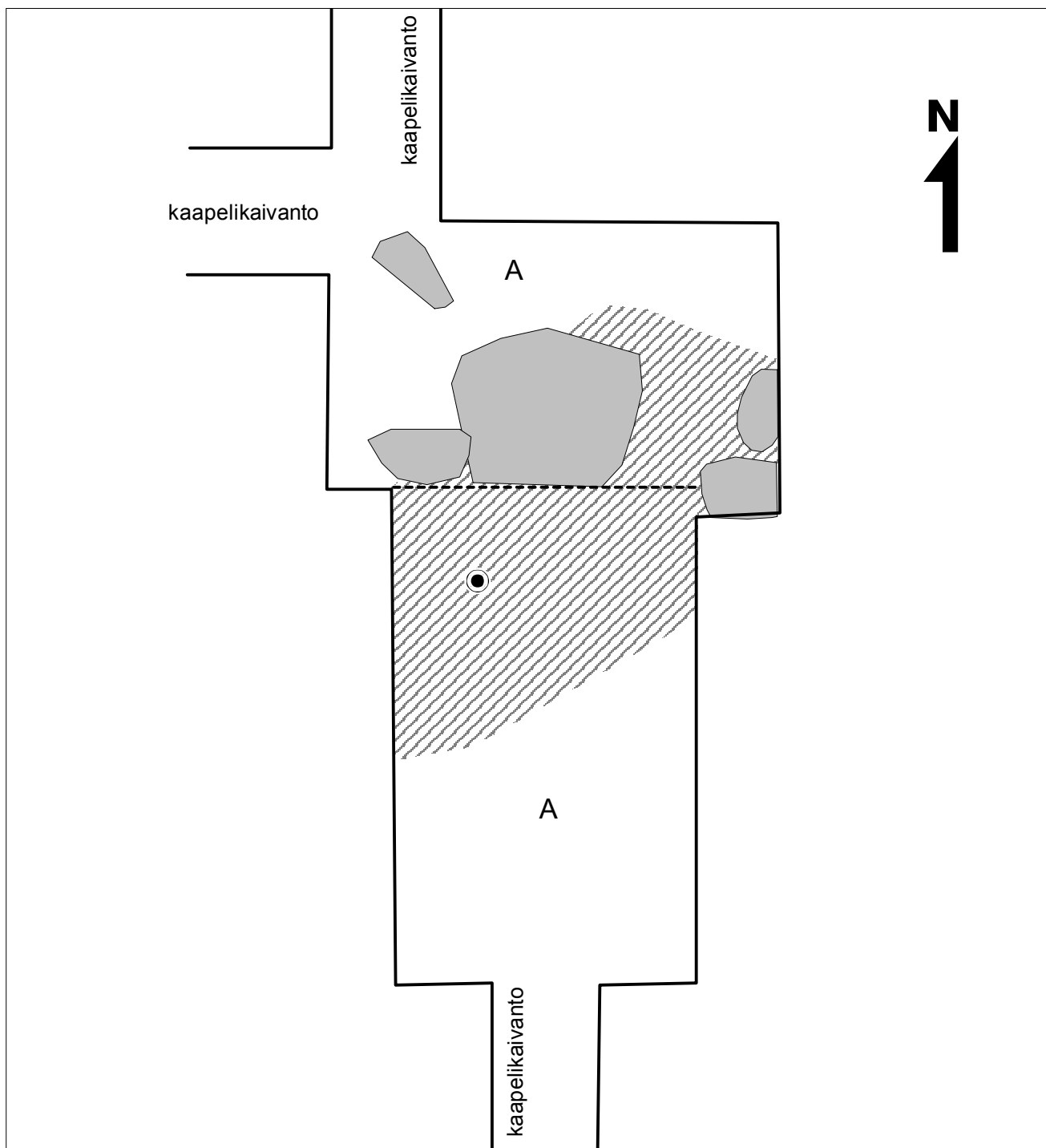
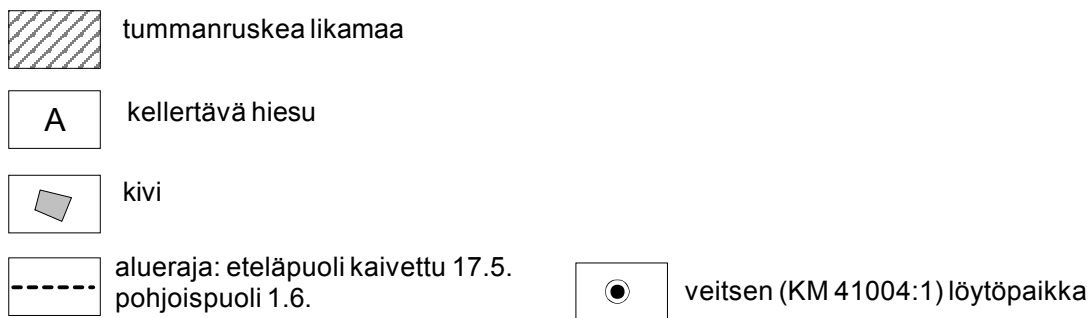


TAMMELA LUNKAA
MAAKAAPELIKAIVANNON ARKEOLOGINEN VALVONTA

Kartta 2. Havainto B, 29 cm syvyydessä maanpinnasta.

Kirsi Luoto 2016

Mk 1: 30



TAMMELA LUNKAA
MAAKAPELIKAIVANNON ARKEOLOGINEN VALVONTA

Kartta 3. Havainto C.

Digit. Kirsi Luoto

MK 1: 30

kp = Lunkaantien eteläreuna (noin 110 m mpy)

kone = 139

-  ruskea, mullansekainen hiekka
-  A kellertävä hiekka
-  ruskeaa, mullansekaista hiekkaa ja nyrkinkokoisia, palaneita kiviä
-  kivi
-  • 335 vaaitusluku

