



KIRSI LUOTO
KULTTUURIYMPÄRISTÖPALVELUT HEISKANEN & LUOTO OY

LEMPÄÄLÄ

HAKKARIN LIIKUNTA-ALUE JA KOULU, ASEMAKAAVA 2091 ARKEOLOGINEN INVENTOINTI 2016



SISÄLLYSLUETTELO

TIIVISTELMÄ	1
ARKISTO-JA REKISTERITIEDOT	1
1 Johdanto	2
4 Tulokset.....	9
5 Lähteet	9
LUETTELO KOHTEISTA.....	11
KOHTEET.....	12
Muut kohteet.....	12
LIITE 1. DIGITAALIKUVALUETTELO	

Taustakartat:

Maanmittauslaitoksen Maastotietokannan 12/2016 aineistoa

http://www.maanmittauslaitos.fi/avoindata_lisenssi_versio1_20120501

Lempäälän kunta 2016

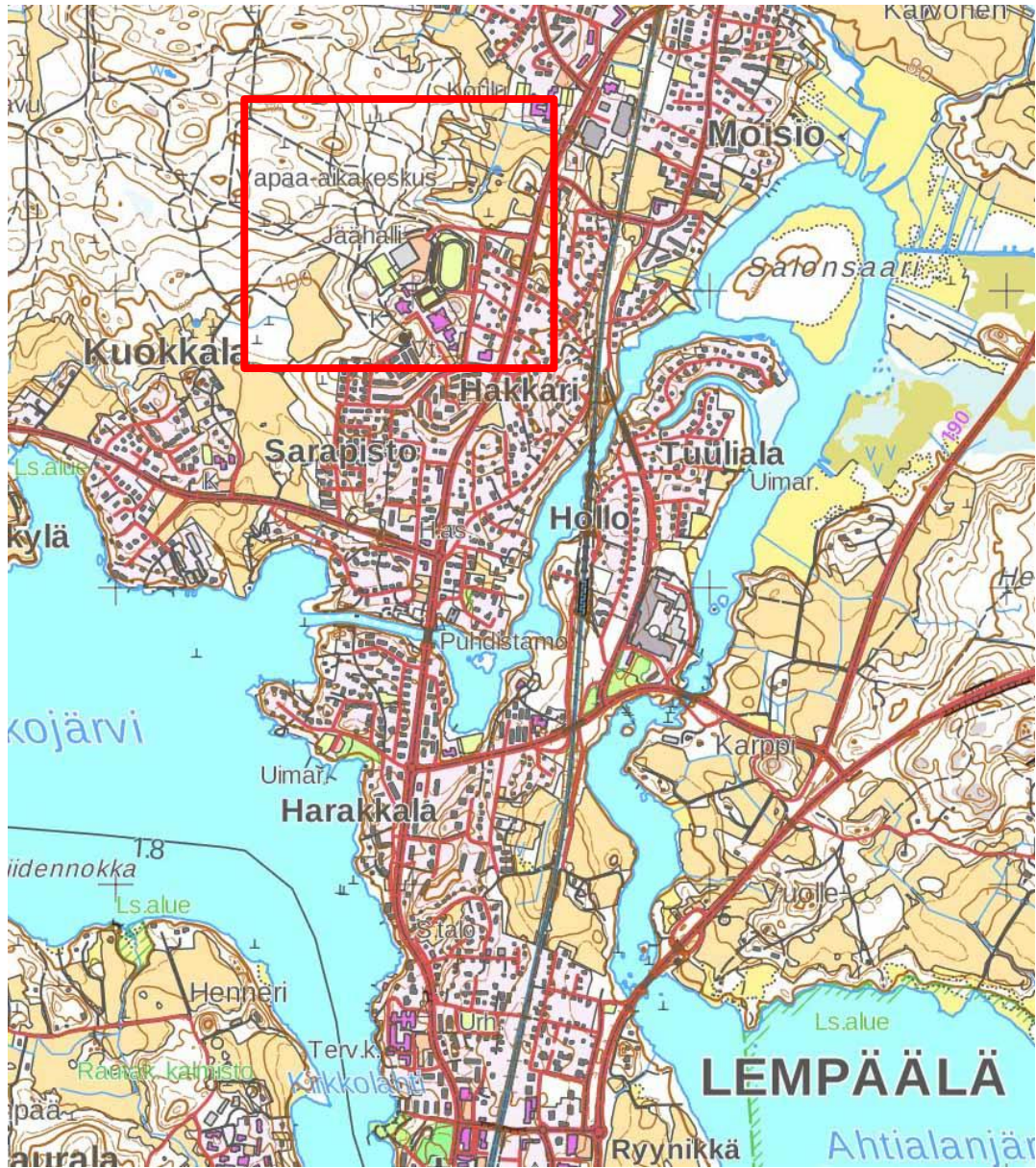
LEMPÄÄLÄ
HAKKARIN LIIKUNTA-ALUE JA KOULU, ASEMAKAAVA 2091
ARKEOLOGINEN INVENTOINTI 2016

TIIVISTELMÄ

Kulttuuriympäristöpalvelut Heiskanen & Luoto Oy suoritti arkeologisen inventoinnin Lempäälässä, Hakkarin liikunta-alueen ja koulun asemakaava-alueella (kaava 2091). Inventoinnissa otettiin huomioon niin esihistorialliset kuin historiallisenkin ajan kiinteät muinaisjäännökset ja muut arkeologiset kohteet. Inventointi kattoi kaava-alueen koko laajuudessaan (molemmat asemakaavaluonnosvaihtoehdot VE1 ja VE2), ollen kuitenkin intensiivisintä muuttuvan maankäytön kohteeksi suunnitelluilla alueilla. Inventoinnin esi- ja kenttätöistä sekä raportoinnista vastasi arkeologi (FM) Kirsi Luoto. Tutkimuksen kustannuksista vastasi Lempäälän kunta. Hakkarin liikunta-alueen ja koulun asemakaavaluonnosvaihtoehtojen VE1 ja VE2 alueelta ei löydetty kiinteää muinaisjäännöstä. Kaava-alueelta paikannettiin kaksi nuorta kivirakennetta, joita ei esitetä suojelukohteiksi.

ARKISTO-JA REKISTERITIEDOT

Tutkimuksen laji:	asemakaava-alueen arkeologinen inventointi
Tutkimuslaitos:	Kulttuuriympäristöpalvelut Heiskanen & Luoto Oy
Inventoija:	FM Kirsi Luoto
Kenttätöaika:	31.10.2016
Peruskartta:	2123 07
Inventointialueen sijainti: ETRS-TM35FIN	P: 6804810 - 6805540 I: 325480 - 326410
Tutkimusten rahoittaja:	Lempäälän kunta
Alkuperäinen tutkimuskertomus:	Kulttuuriympäristöpalvelut Heiskanen & Luoto Oy, arkisto
Kopiot:	Lempäälän kunta Museovirasto Pirkanmaan maakuntamuseo
Löydöt:	Ei löytöjä.
Aikaisemmat tutkimukset:	Luho 1940 inventointi Sipilä & Vuorinen 1994 inventointi Salminen 2009 inventointi Luoto 2013 täydennysinventointi



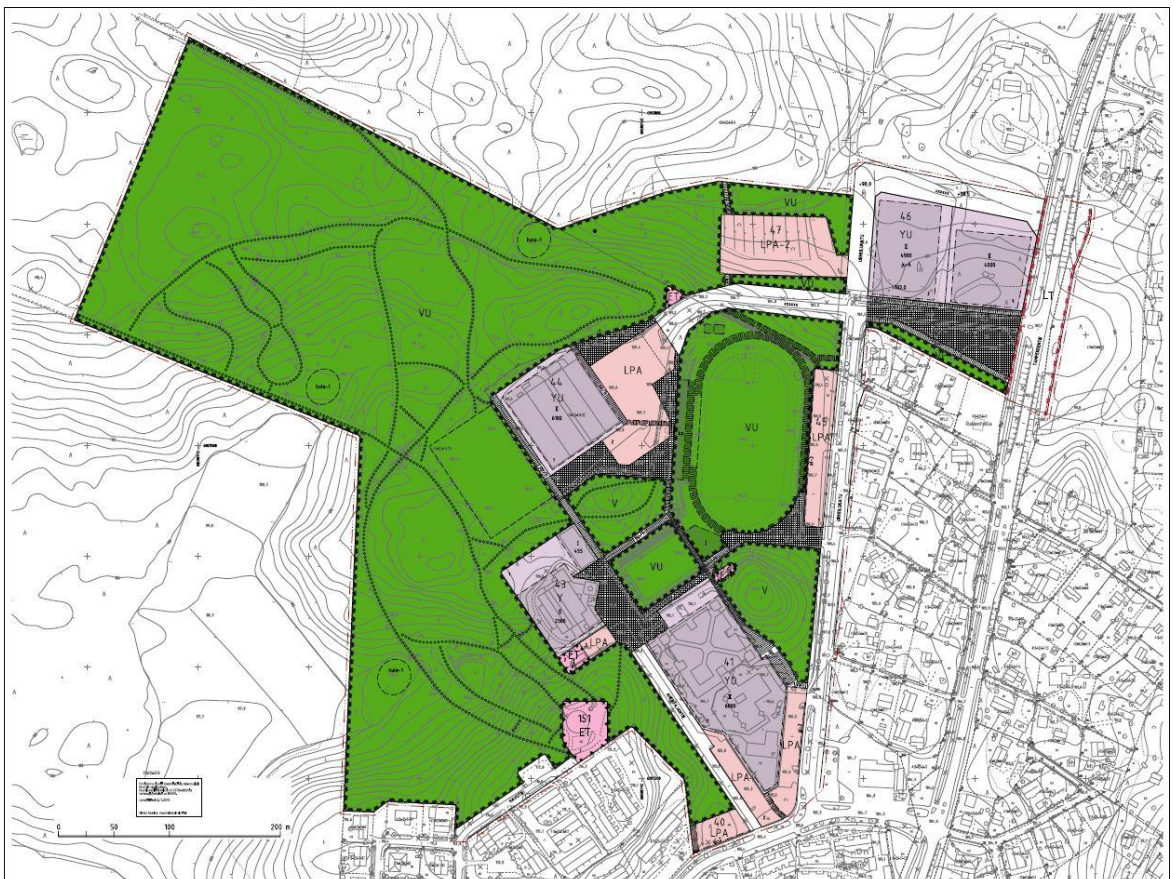
Kuva 1. Kaava-alueen suurpiirteinen sijainti on merkitty kartalle punaisella rajauksella. Ei mit-takaavassa. Pohjakartta (c) Maanmittauslaitos 11/2016

1 Johdanto

Kulttuuriympäristöpalvelut Heiskanen & Luoto Oy suoritti arkeologisen inventoinnin Lempäälässä, Hakkarin liikunta-alueen ja koulun asemakaava-alueella (kaava 2091). Pirkanmaan maakuntamuseo on kommentoinut kaava-aluetta koskevaa selvitystarvetta sähköpostitse (DIAR: 433/2016). Arkeologisen inventoinnin maastotyöt tehtiin 31.10.2016, ja mukana maastossa oli hetken aikaa myös osan maita omistava Reijo Eskola. Inventoinnissa otettiin huomioon niin esihistorialliset kuin historiallisenkin ajan kiinteät muinaisjäännökset ja muut arkeologiset kohteet. Inventointi kattoi kaava-alueen koko laajuudessaan (molemmat asemakaavaluonnosvaihtoehdot VE1 ja VE2), ollen kuitenkin intensiivisintä muuttuvan maankäytön kohteeksi suunnitelluilla alueilla (kuvat 2 ja 3). Inventoinnin esi- ja kenttätöistä sekä raportoinnista vastasi arkeologi (FM) Kirsi Luoto, ja tutkimuksen kustannuksista Lempäälän kunta.



Kuva 2. Asemakaavaluonnosvaihtoehto VE 1. Kaavaluonnos © Lempäälän kunta 2016.

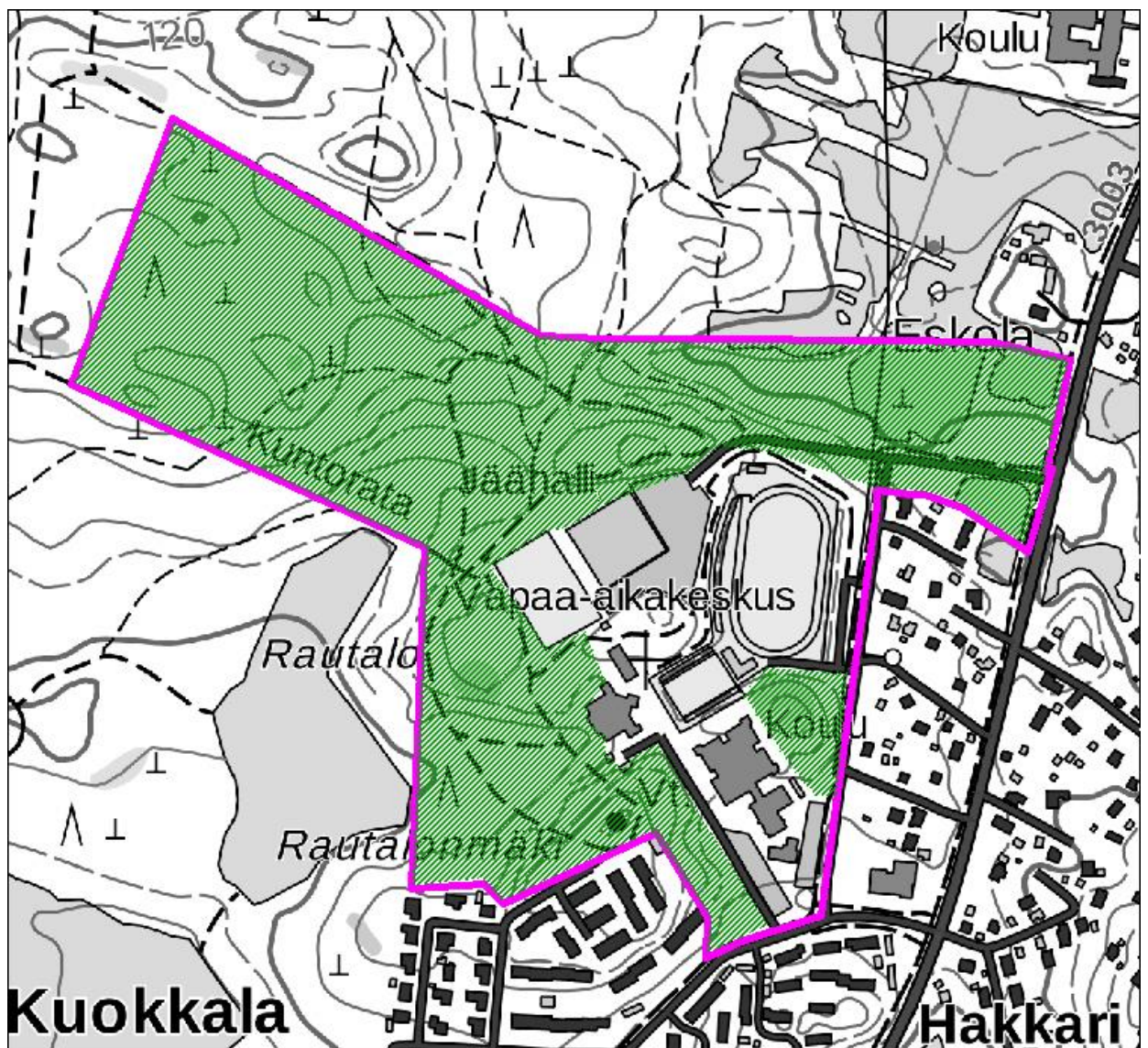


Kuva 3. Asemakaavaluonnosvaihtoehto VE 2. Kaavaluonnos © Lempäälän kunta 2016.

2 Menetelmät

Esityövaiheessa tarkasteltiin muinaisjäännösrekisterin tietoja koskien alueen ja sen lähistön kiinteitä muinaisjäännöksiä ja tutustuttiin inventointialueen tutkimushistoriaan sekä alueen lähistöllä suoritettuihin arkeologisiin inventointeihin. Inventoinnin kenttätöitä (1 työpäivä) tehtiin lokakuun lopussa, ja inventoinnissa huomioitiin niin esihistorialliset kuin historiallisenkin ajan muinaisjäännökset. Inventointimethodena oli kentällä käytössä pääasiassa silmämääräinen havainnointi. Myös koekuoppien kaivamiseen oli varauduttu, joskaan tähän ei ilmaantunut tarvetta. Asemakaava-alue tarkastettiin kauttaaltaan lukuun ottamatta täysin rakennettuja alueita (kuva 4).

Kohteita ja inventoinnin kulkua dokumentoitiin sanallisen kuvauksen lisäksi ottamalla digitaalivalokuvia ja paikantamalla tehdyt havainnot satelliittipaikanninta (tarkkuus +/- 5 - 10 m) käyttäen. Raportin koordinaatit on ilmoitettu ETRS-TM35FIN -tasokoordinaatteina. Jälkityövaiheessa digitaalivalokuvat luetteloidtiin Kulttuuriympäristöpalvelut Heiskanen & Luoto Oy:n arkistoon ja kartat piirrettiin puhtaaksi käyttäen Map Info- GIS paikkatieto-ohjelmistoa.



Kuva 4. Kartalle merkitty inventoidun alueen raja violetilla viivalla ja tarkastetut alueet vihreällä rasterilla. Ei mittakaavassa. Pohjakartta © Maanmittauslaitos 12/2016.

3 Tutkimusalue

Hakkarin liikunta-alue ja koulu, asemakaava 2091

Suunnittelualue on pääosin urheilu- ja virkistysaluetta sekä julkisten palveluiden aluetta. Alueelle sijoittuu Hakkarin koulu, jossa opiskelee yhteensä 555 koululaista. Koulurakennus on vuodelta 1982 ja lisäosat vuosilta 2003 ja 2014. Urheilurakennukset ovat 1980- ja 1990-luvuilta. Alueelle sijoittuu ulkoilu- ja hiihtoreittejä (kuva 5), liikuntahalli, jäähalli, yleisurheilukenttä sekä tenniskentät. Alueen länsireunassa on hiekkakenttä, joka talvella toimii jääalueena ja ulko-kaukalona. Hakkarin alue on merkittävä harrastuskeskittymä kuntalaisille sekä Hakkarin koululle ja lähietäisyydellä sijaitsevalle Moision koululle. (OAS 2016.)



Kuva 5. Osa peruskartassa metsäalueena näkyvästä kuntoradan lähialueesta on käytössä frisbeegolf-ratana. (Kuva Lempäälä Hakkari 2016:1)

Suunnittelualueen etelä- ja itäpuoli on pientalo- ja rivitaloaluetta. Eteläpuolinen alue on pääosin 1960–2000-luvun rakentamista. Itäpuolinen asuinrakentaminen ajoittuu vaihtelevasti 1940-luvulta 2010-luvulle. Alueen länsi- ja pohjoispuoli on asemakaavoittamatonta maa- ja metsätalousaluetta. Pohjoispuolelle sijoittuu myös Eskolan tila pelto- ja metsäalueineen (kuva 6). (OAS 2016.)



Kuva 6. Muuttuvan maankäytön alueeksi VE2:ssa suunniteltua Eskolan tilan pelto- ja metsäaluetta kuvattuna idästä. (Kuva Lempäälä Hakkarin 2016:2)



Kuva 7. Muuttuvan maankäytön alueeksi VE2:ssa suunniteltua Eskolan tilan aluetta kaava-alueen pohjoisosassa. Kuvattu pohjoisesta. (Kuva Lempäälä Hakkarin 2016:3)



Kuva 8. Muuttuvan maankäytön alueeksi VE1:ssa suunniteltua aluetta kaava-alueen pohjoisosassa. (Kuva Lempäälä Hakkarin 2016:4)

Tutkimusalue historiallisissa kartoissa

Varhaisin inventointialuetta kuvaava suurimittakaavainen kartta on Daniel Ekmanin vuonna 1730 laatima maakirjakartta (kuva 9). Kartassa on nähtävissä, että suurin osa inventointialuetta on 1700-luvun alussa ollut metsää. Kuvan 9 karttaotteesta oikealla näkyvä peltoalue on nähtävissä maastossa yhä tänäkin päivänä, kyseessä ovat kaava-alueen pohjoispuolella sijaitsevan Eskolan tilakeskusta ympäröivät pellot.

Senaatinkartaston tutkimusalueetta kuvaavasta karttaotteesta huomataan, että inventointialueen halki on merkitty kulkevaksi tielinja etelästä pohjoiseen (kuva 10). Samainen tielinja on nähtävissä myös 1800-luvun pitäjänkartassa (kuva 11). Kyseessä lienee nuorempi, 1800-luvulla syntynyt tielinja. Tielinjasta ei ole inventointialueella säilyneenä käytöstä pois jääneitä osia. Kartat osoittavat inventointialueen olleen 1800-luvulla edelleen pääosin metsää.



Kuva 9. Daniel Ekmanin (1730) kartta, ote inventointialuetta kuvaavasta osasta.



Kuva 10. Inventointialuetta kuvaava senatinkarttaote.



Kuva 11. Inventointialuetta kuvaava pitäjänkarttaote.

4 Tulokset

Hakkarin liikunta-alueen ja koulun asemakaavaluonnosvaihtoehtojen VE1 ja VE2 alueelta ei syksyn 2016 arkeologisessa inventoinnissa löydetty kiinteää muinaisjäännöstä. Inventoinnissa kaava-alueelta paikannettiin kuitenkin kaksi kivirakennetta, joita ei esitetä suojelukohteiksi. Urheilukadun kohde (1) on raivausröykkiö, joka on syntynyt, kun läheisen Eskolan tilan kellarin kaivutyössä 1970-luvulla esiin kaivettu kiviaines on läjitetty pieneen metsikköön Eskolan tilakeskuksen eteläpuolella. Kuntoradan kohde (2) on pieni, todennäköisesti iältään nuori kivirainio. Se saattaa olla vanha nuotionpohja.

Tampereella 12.12.2016



Kirsi Luoto
FM, arkeologi
Kulttuuriympäristöpalvelut Heiskanen & Luoto Oy

5 Lähteet

Painamattomat lähteet

Luho Ville 1940. Luettelo Lempäälän pitäjän kiinteistä muinaisjäännöksistä. Museoviraston arkistossa.

Luoto Kirsi 2013: Lempäälä Kuokkala Herrala Hakkarin osayleiskaava-alueen täydennysalueen arkeologinen inventointi. Kulttuuriympäristöpalvelut Heiskanen & Luoto Oy:n arkistossa.

Salminen Hanna-Leena 2009: Kuokkari Hakkarin Herrala, arkeologinen osa-alueinventointi. Pirkanmaan maakuntamuseon arkistossa.

Sipilä Marja & Vuorinen Juha-Matti 1995. Lempäälä. Arkeologinen inventointi toukokuussa 1994. Pirkanmaan maakuntamuseon arkistossa.

Painetut lähteet

Arajärvi, Kirsti 1959. Lempäälän historia. Tampere

Digitaaliset lähteet

Museovirasto, Kulttuuriympäristö rekisteriportaali, Muinaisjäännösrekisteri. http://kulttuuriymparisto.nba.fi/netsovellus/rekisteriportaali/mjreki/read/asp/r_default.aspx (8.7.2012)

Museovirasto, Kulttuuriympäristö rekisteriportaali, Muinaisjäännösten hankerekisteri. <http://kulttuuriymparisto.nba.fi/netsovellus/rekisteriportaali/portti/default.aspx> (8.7.2013)

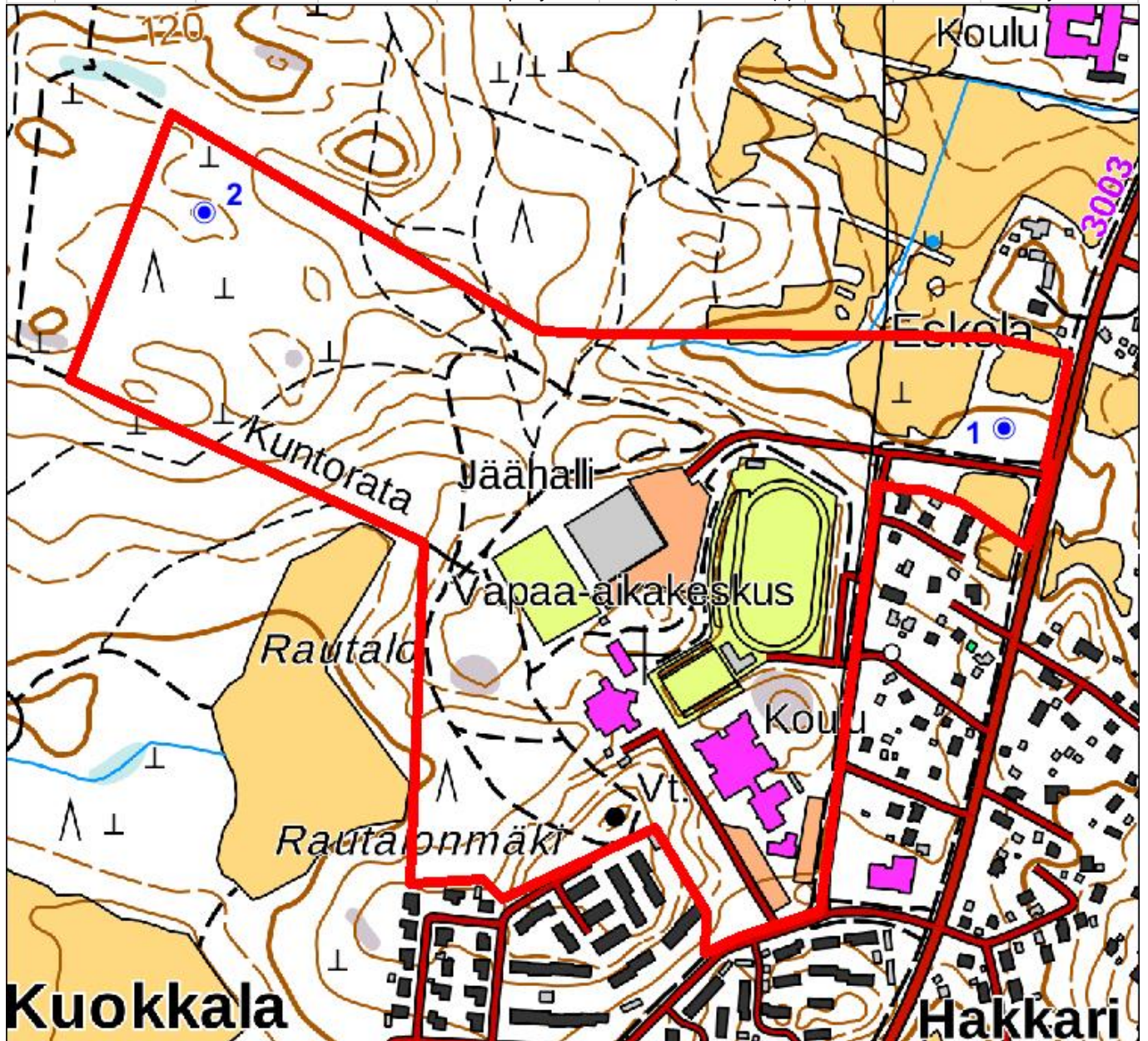
Digitaaliset karttalähteet

Ekman, Daniel 1730. Kuokkala, Lempäälä. Maakirjakartta. Kansallisarkisto sig. KA h42: 20/1-2. Jyväskylän yliopiston sähköinen julkaisuarkisto (JYX): https://jyx.jyu.fi/dspace/bitstream/handle/123456789/14568/h42_20_1-2_2.jpg?sequence=1 (22.1.2014)

Pitäjänskartta, Lempäälä 2123 07. Kansallisarkisto, digitaaliarkisto: Maanmittaushallitus > Maanmittaushallituksen historiallinen kartta-arkisto (kokoelma) > Pitäjänkartasto > Lempäälä (2123 07 la.* -/- -). <http://digi.narc.fi/digi/view.ka?kuid=3109215> (15.1.2014)

Senaatinkartta, Lempäälä XVII_XVIII 24-25. Kansallisarkisto, digitaaliarkisto: Maanmittaushallitus > Maanmittaushallituksen historiallinen kartta-arkisto (kokoelma) > Senaatin kartasto > [Lempäälä] (XVII-XVIII 24-25). <http://digi.narc.fi/digi/view.ka?kuid=1163895> (15.1.2014)

LEMPÄÄLÄN KUNTA								
HAKKARIN LIIKUNTA-ALUE JA KOULU, ASEMAKAAVA 2091								
Arkeologinen inventointi 2016								
Kirsi Luoto/ Kulttuuriympäristöpalvelut Heiskanen & Luoto Oy								
INVENTOINNISSA LÖYDETYT KOHTEET								
NRO	KOHTEEN NIMI	LAJI	TYYPPI	TYYPIN TARKENNE	AJOITUS	P:	I:	SUOJELUSTATUS-EHDOTUS
1	Urheilukatu	muu kohde	kivirakenne	raivausröykkiö	resentti, 1970-luku	6805227	326355	ei suojelukohde
2	Kuntorata	muu kohde	kivirakenne	nuotionpohja?	moderni, 1900-luku (?)	6805441	325563	ei suojelukohde



Kuva 12. Inventoinnissa löydetty kohteet 1. Urheilukatu ja 2. Kuntorata merkitty kartalle sinisin pistein, inventoidun alueen raja punaisella viivalla. Ei mittakaavassa. Pohjakartta © Maanmittauslaitos 12/2016.

KOhteet

MUUT KOhteet

1. URheilUKATU

Nimi:	Urheilukatu
Muinaisjäännösrekisteri-numero	ei ole
Kunta/kylä/tila	Lempäälä/Kuokkala/418-425-6-314
Laji:	muu kohde
Ajoitus:	resentti/ 1970-luku
tyyppi:	kivirakenne/raivausröykkiö
Rauhoitusluokka:	-
Lukumäärä:	1
P:	P: 6805227
I:	I: 326355
Z/m.mpy	n 100 m mpy
Koord.selite	Keskikoordinaatit. (ETRS-TM35FIN)
Etäisyystieto	Lempäälän kirkosta 3,2 km pohjoiseen.
Peruskartta:	2123 07
Aiemmat tutkimukset:	ei aiempia tutkimuksia
Aiemmat löydöt:	ei aiempia löytöjä
Löydöt:	ei löytöjä

Kohteen kuvaus: Kohde sijaitsee Lempäälän kirkosta 3,2 km pohjoiseen, Tampe-reentien ja Urheilukadun risteyksen luoteispuolelle jäävässä, kuusta kasvavassa metsikössä. Paikalla on suurista, halkaisijaltaan jopa 1 m olevista, lähes sammalettomista ja osittain särmikkäistä kivistä kasattu vallimainen röykkiö. Rakenteen pi-tuus on noin 10 m ja leveys 3 m. Korkeutta sillä on noin 1,2 m.



Kuva 13. Raivausröykkiö kuvattuna lounaasta. (Kuva Lempäälä Hakkari 2016:5)

Kivirakenne sijaitsee läheisen Eskolan tilan mailla, ja tarkastushetkellä maastossa oli inventoijan lisäksi mukana myös maanomistaja Reijo Eskola. Eskola kertoi, että kyseessä on raivausröykkiö, joka on syntynyt, kun Eskolan tilan kellarin kaivutyössä 1970-luvulla esiin kaivettu kiviaines läjitettiin tähän pieneen metsikköön Eskolan tilakeskuksen eteläpuolella.



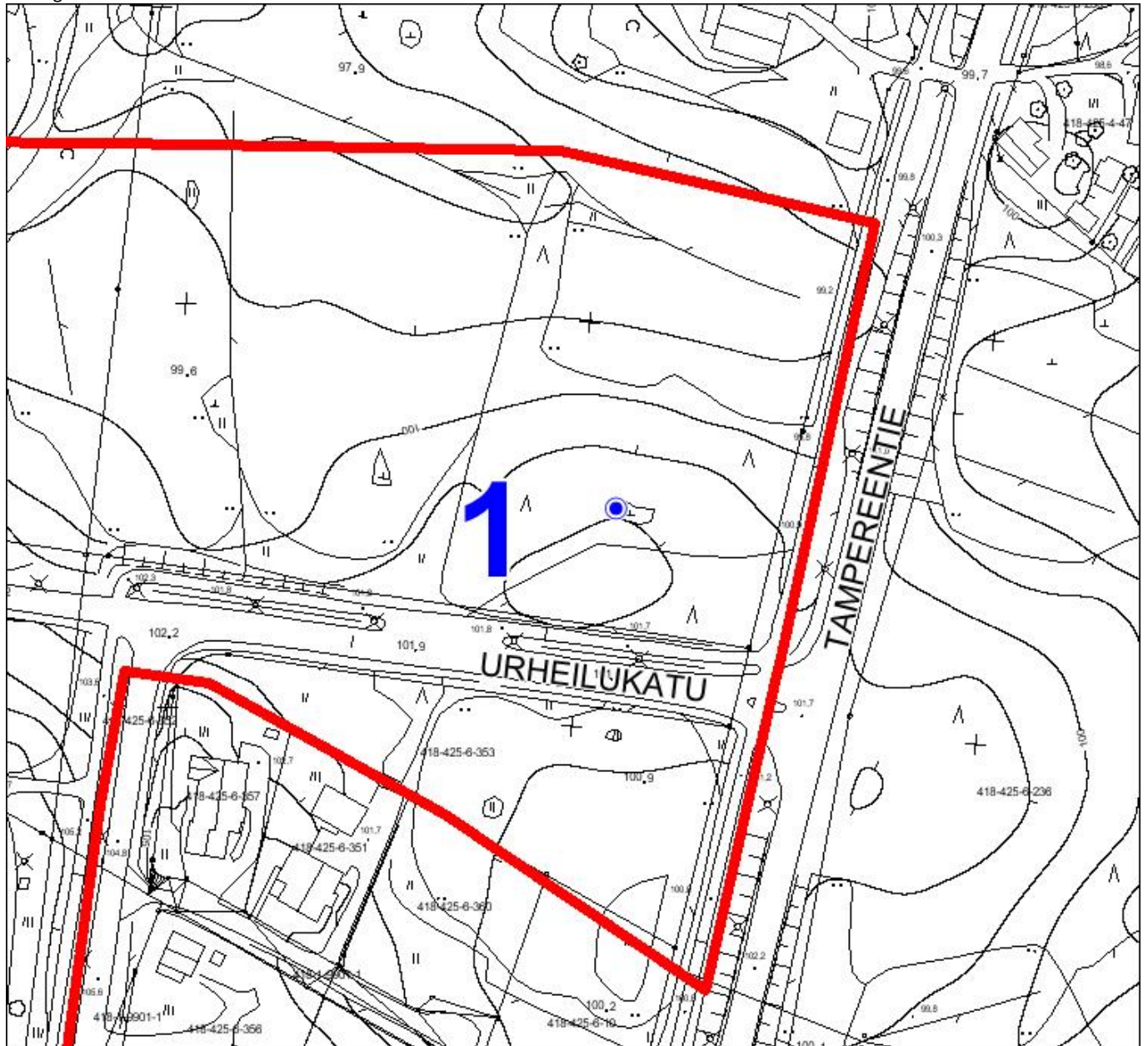
Kuva 14. Kivirakenne kuvattuna kaakosta. (Kuva Lempäälä Hakkari 2016:6)

Havaintomahdollisuudet: Hyvät.

Luokitusehdotus: Muu kohde. Iältään nuori (1970-luku) kivirakenne ei täytä kiinteän muinaisjännöksen tai arkeologisen kulttuuriperintökohteen kriteereitä.

Kartat: Kartta 1.

Kuvat: Lempäälä, Hakkarin liikunta-alue ja koulu 2016: 5 - 6 (Kulttuuriympäristöpalvelut Heiskanen & Luoto Oy:n arkistossa)



Kuva 15. Kohteen 1. Urheilukatu sijainti. Ei mittakaavassa. Pohjakartta © Lempäälän kunta 2016

2. KUNTORATA

Nimi:	Kuntorata
Muinaisjäännösrekisteri-numero	ei ole
Kunta/kylä/tila	Lempäälä/Kuokkala/418-425-17-179
Laji:	muu kohde
Ajoitus:	moderni, 1900-luku (?)
tyyppi:	kivirakenne/ nuotionpohja (?)
Rauhoitusluokka:	-
Lukumäärä:	1
P:	P: 6805441
I:	I: 325563
Z/m.mpy	n 120 m mpy
Koord.selite	Rakenteen keskikoordinaatit. (ETRS-TM35FIN)
Etäisyystieto	Lempäälän kirkosta 3,4 km pohjoisluoteeseen.
Peruskartta:	2123 07
Aiemmat tutkimukset:	ei aiempia tutkimuksia
Aiemmat löydöt:	ei aiempia löytöjä
Löydöt:	ei löytöjä

Kohteen kuvaus: Kohde sijaitsee Lempäälän kirkosta 3,4 km pohjoisluoteeseen, metsässä, Lempäälän jäähallista noin 520 m luoteeseen. Kuntoratojen väliin jäävässä metsässä, pienen kalliokumpareen päällä, sijaitsee halkaisijaltaan noin 1 m oleva pyöreä kivirakenne. Kivet 0,25 cm korkeassa rakenteessa ovat osittain lohkomaisia ja kooltaan 20-40 cm. Kivet lepäävät osittain turpeen päällä.

Nykyisten ja historiallisten karttojen perusteella rakenne ei sijaitse nykyisellä tai käytöstä pois jääneellä rajalla, joten se ei ole rajamerkki. Kohde on iältään melko nuori, mikä on pääteltävissä osittain turpeen päällä olevista kivistä. Se saattaa olla vanha suunnistusrastin tukikivikko tai nuotionpohja.



Kuva 16. Kalliokumpare, jolla kohde 2 sijaitsee. Kuvattu kaakosta. (Kuva Lempäälä Hakkari 2016:7)



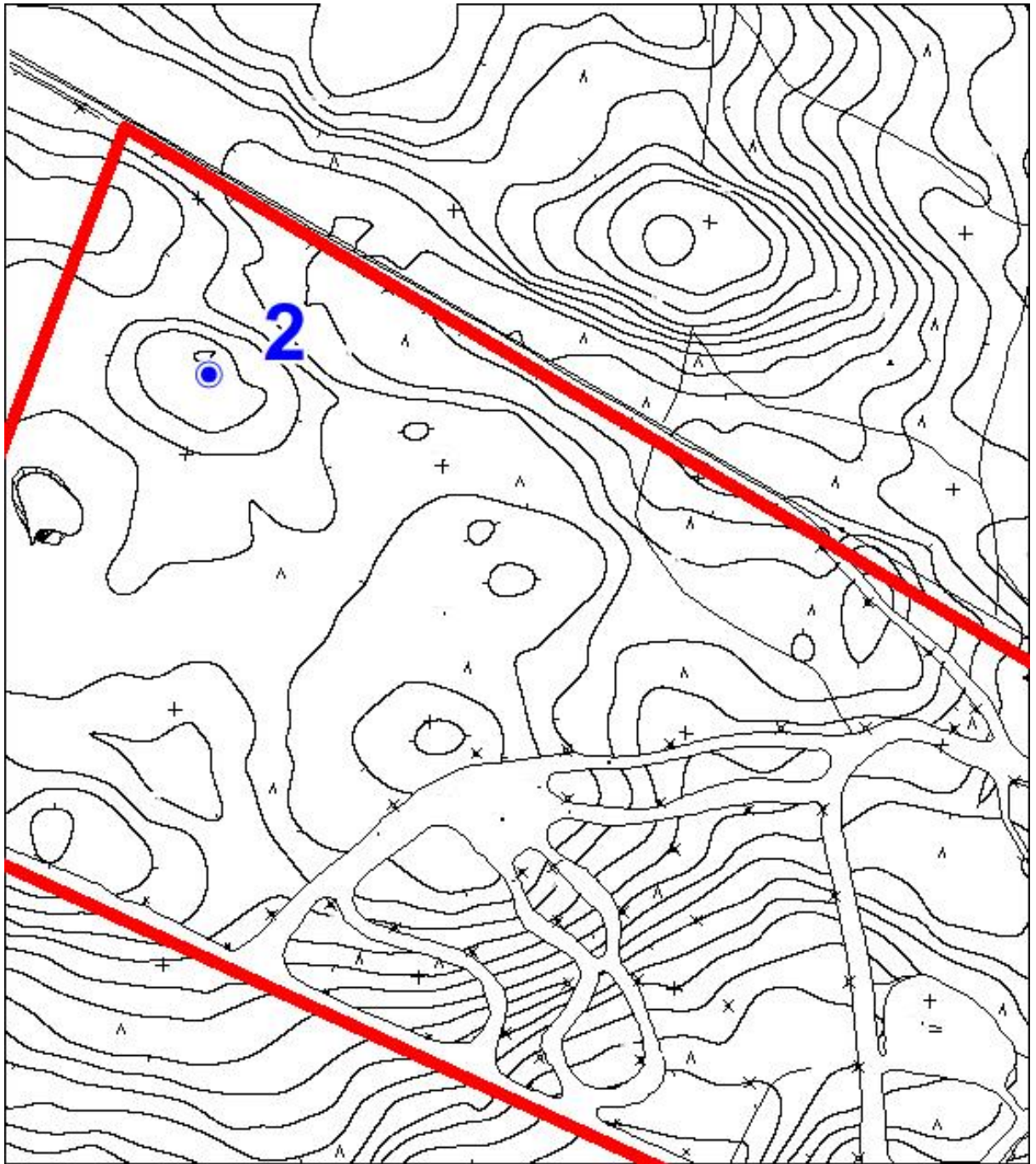
Kuva 17. Halkaisijaltaan 1 m oleva kiviraunio kuvattuna kaakosta. (Kuva Lempäälä Hakkari 2016:8)

Havaintomahdollisuudet: Hyvät.

Muu kohde. Iältään nuori kivirakenne ei täytä kiinteän muinaisjäännöksen tai arkeologisen kulttuuriperintökohteen kriteereitä.

Kartat: Kartta 1.

Kuvat: Lempäälä, Hakkarin liikunta-alue ja koulu 2016: 7 - 8 (Kulttuuriympäristöpalvelut Heiskanen & Luoto Oy:n arkistossa)



Kuva 18. Kohteen 2. Kuntorata sijainti. Ei mittakaavassa. Pohjakartta © Lempäälän kunta 2016

Liite 1. Digitaalikuvaluettelo

Kuvat on arkistoitu Heiskanen & Luoto Oy:n sähköiseen arkistoon. Kuvannut Kirsi Luoto 2016.

kuvanro	aihe	kuvattu suunnasta	pvm
1	Osa peruskartassa metsäalueena näkyvästä kuntoradan lähialueesta on käytössä frisbeegolf-ratana.		31.10.
2	Muuttuvan maankäytön alueeksi VE2:ssa suunniteltua Eskolan tilan pelto- ja metsäaluetta	itä	31.10.
3	Muuttuvan maankäytön alueeksi VE2:ssa suunniteltua Eskolan tilan aluetta kaava-alueen pohjoisosassa.	pohjoinen	31.10.
4	Muuttuvan maankäytön alueeksi VE1:ssa suunniteltua aluetta kaava-alueen pohjoisosassa.		31.10.
5	Raivausröykkiö kuvattuna lounaasta.	lounas	31.10.
6	Kivirakenne kuvattuna kaakosta.	kaakko	31.10.
7	Kalliokumpare, jolla kohde 2 sijaitsee.	kaakko	31.10.
8	Halkaisijaltaan 1 m oleva kiviraunio kuvattuna kaakosta.	kaakko	31.10.