



PÄLKÄNE RISTIÄNMÄKI ARKEOLOGINEN VALVONTA 2016



SISÄLLYSLUETTELO

1	Johdanto	2
1.1	Hankkeen tausta.....	2
1.2	Perustietoa kohteesta	3
1.3	Käytetyt menetit	4
2	Havainnot.....	5
3	Yhteenveto.....	9
4	Lähteet	10

Liite 1. Digitaalikuvaluettelo

Taustakartat:

Maanmittauslaitoksen Maastotietokannan 11/2016 aineistoa

http://www.maanmittauslaitos.fi/avoindata_lisenssi_versio1_20120501

PÄLKÄNE RISTIÄNMÄKI
ARKEOLOGINEN VALVONTA 2016

Tiivistelmä

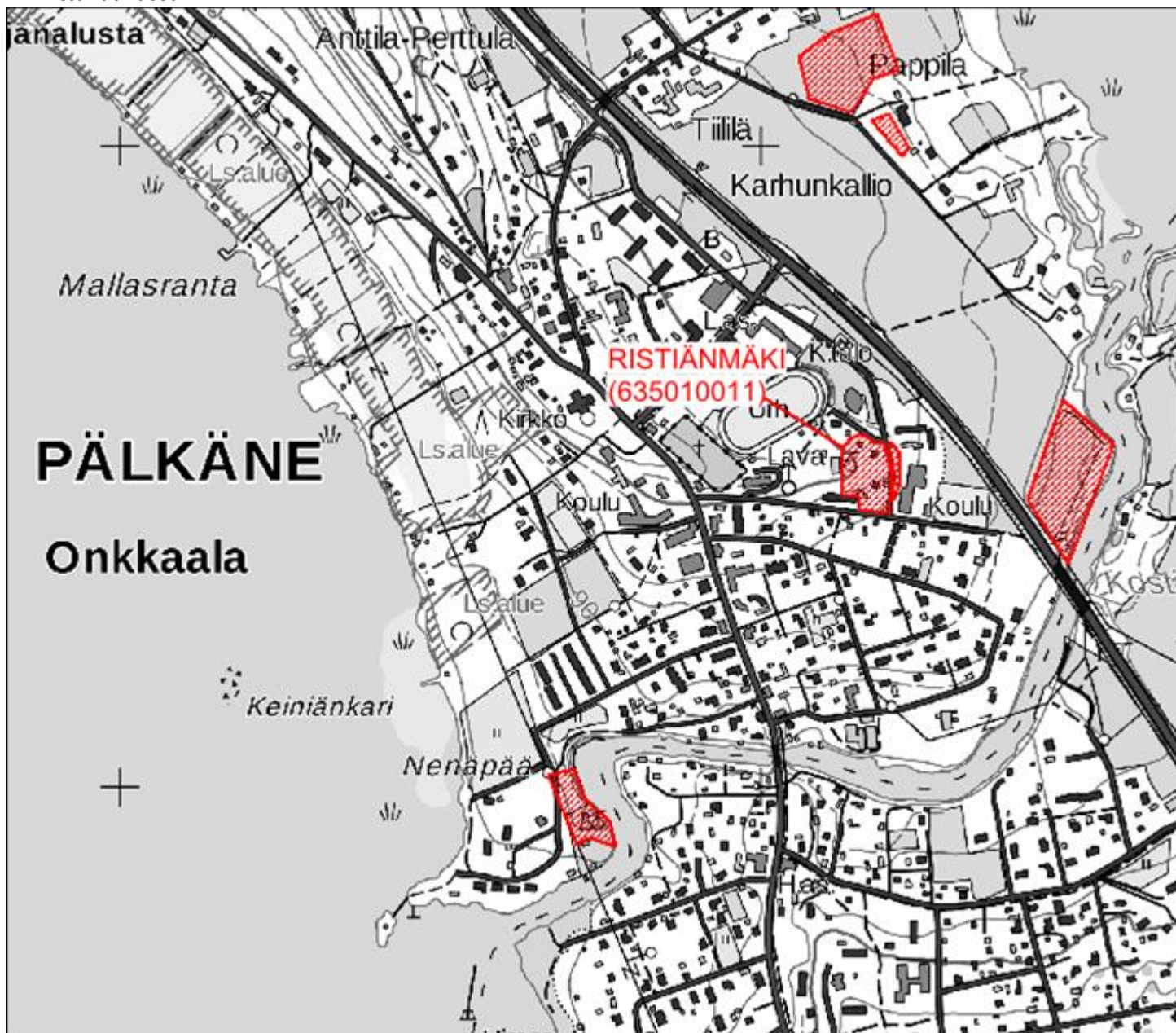
Kulttuuriympäristöpalvelut Heiskanen & Luoto Oy suoritti syksyllä 2016 arkeologisen valvonnan Pälkäneellä, Ristiänmäen rautakautisen ruumiskalmiston (muinaisjäännöstunnus 635010011) alueella. Valvonta liittyi Pälkäneen kunnan suunnitteleman liikuntahallin perustusten kaivutyöhön. Valvonnan kenttätöitä tehtiin 3.10.2016, ja niistä vastasi arkeologi (FM) Kirsi Luoto. Jälkityöt tehtiin marraskuussa 2016. Valvonnan kustannuksista vastasi Pälkäneen kunta. Valvonnassa ei havaittu merkkejä kiinteästä muinaisjäännöksestä. Maannokseltaan osittain sekoittuneella valvonta-alueella havaittiin kaksi, iältään nuoriksi kaivannoiksi tulkittua värjäymää, joista toisesta myös löydettiin historialliselta ajalta peräisin olevia löytöjä.

Arkisto- ja rekisteritiedot

Tutkimuskohteen nimi:	Ristiänmäki (muinaisjäännöstunnus 635010011)		
Tutkimuksen laatu:	Arkeologinen valvonta maankaivutyön yhteydessä.		
Tutkijat:	FM Kirsi Luoto		
Tutkimuslaitos:	Kulttuuriympäristöpalvelut Heiskanen & Luoto Oy		
Kenttätöaika:	3.10.2016		
Tutkimuksen tilaaja:	Pälkäneen kunta		
Kunta/kaupunginosa/tila	Pälkäne/Onkkaala/635-424-1-231, 635-424-1-283		
Peruskartta:	2141 04		
Kohteen sijaintikoordinaatit: (ETRS-TM35FIN)	P: 6803498 I: 354178		
Tutkimuksen löydöt:	Ei löytöjä		
Aiemmat tutkimukset:	1935	Ella Kivikoski	tarkastus
	1947	Aarni Erä-Esko	inventointi
	1951	Ella Kivikoski	kaivaus
	1954	Ville Luho	tarkastus
	1954	Esko Sarasmo	tarkastus
	1954	Ville Luho	kaivaus
	1955	Esko Sarasmo	tarkastus
	1983	Matti Bergström	kaivaus
	1995	Jouko Pukkila & Ville Laakso	inventointi
Raportin säilytyspaikka:	Alkuperäinen raportti Kulttuuriympäristöpalvelut Heiskanen & Luoto Oy:n arkistossa, kopio Museoviraston arkistossa.		

LÄHESTYMISKARTTA

Ei mittakaavassa.

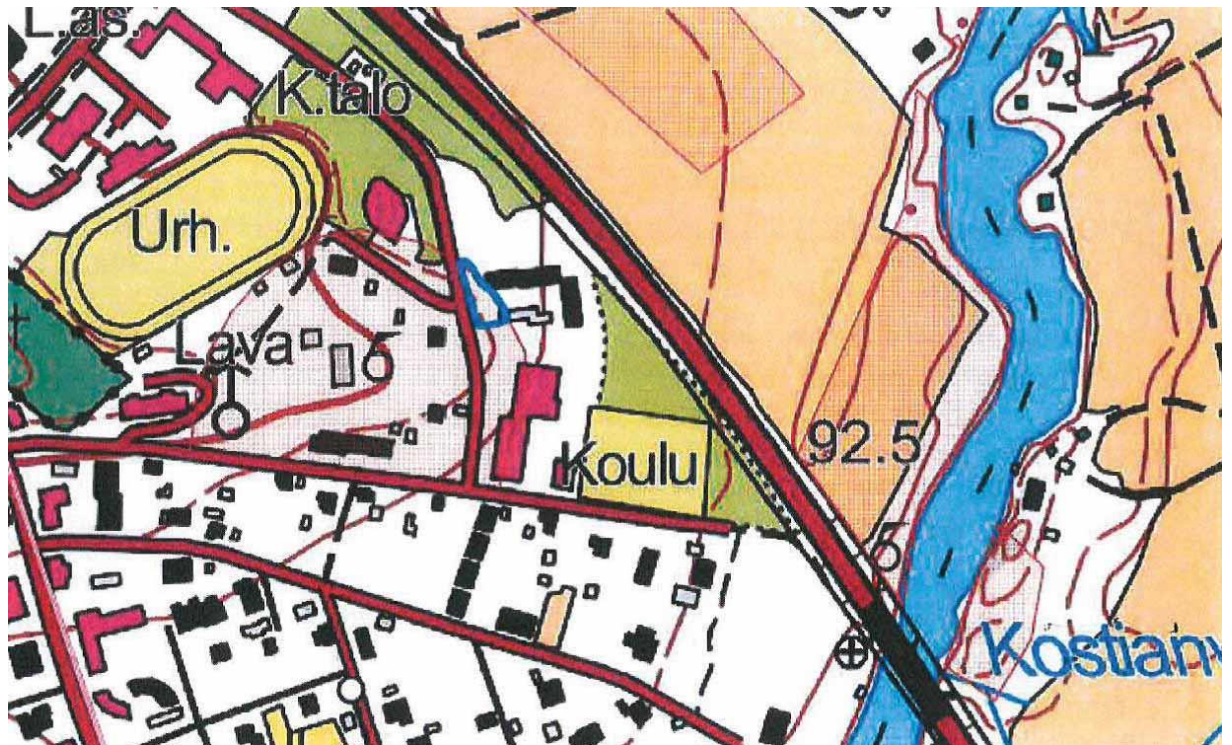


Kuva 1. Tutkimuksen kohteena olleen Ristiänmäen rautakautisen kalmiston ja ympäristön kiinteiden muinaisjäännösten sijainti merkitty kartalle punaisella rajauksella. Pohjakartta © Maanmittauslaitos 11/2016.

1 Johdanto

1.1 Hankkeen tausta

Kulttuuriympäristöpalvelut Heiskanen & Luoto Oy suoritti syksyllä 2016 arkeologisen valvonnan Pälkäneellä, Ristiänmäen rautakautisen ruumiskalmiston (muinaisjäännöstunnus 635010011) alueella (kuvat 1 ja 2). Valvonta liittyi Pälkäneen kunnan suunnittelemaan liikuntahallin perustusten kaivutyöhön. Valvonnan tarve liikuntahallin alan länsireunan alueelle oli määritelty Pirkanmaan maakuntamuseon lausunnossa 273/2015. Valvontaa varten haettiin kohteelle tutkimuslupa Museovirastosta (MV/141/05.04.01.02/2016). Valvonnan kenttätyöt tehtiin 3.10.2016, ja niistä vastasi arkeologi (FM) Kirsi Luoto. Jälkityöt tehtiin marraskuussa 2016. Valvonnan kustannuksista vastasi Pälkäneen kunta.

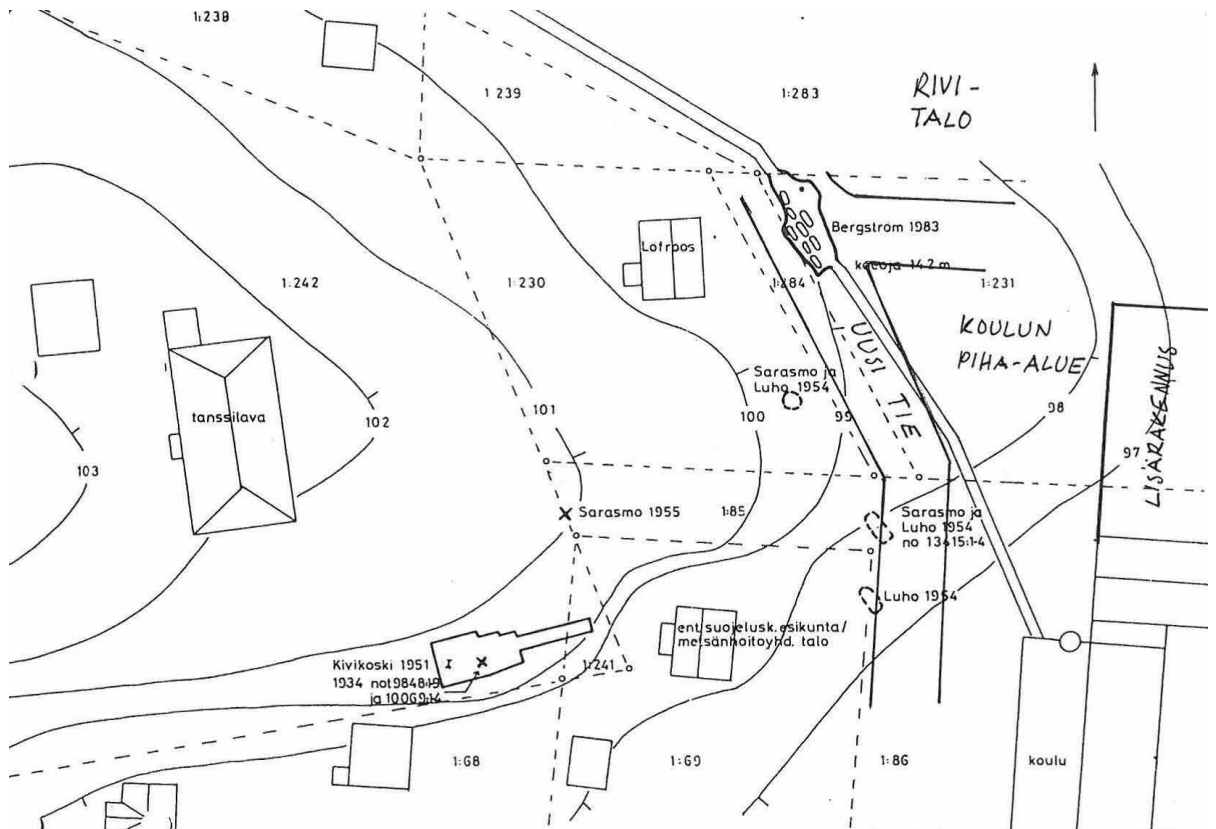


Kuva 2. Maakuntamuseon lausunnon 273/2015 liitekartassa valvottavaksi merkitty kaivualue merkitty kartalle sinisellä. Alueen itäpuolella oleva rivitalo ulkorakennuksineen oli purettu jo ennen valvonta-ajankohtaa. (Kuva: Pirkanmaan maakuntamuseon lausunto 273/2015)

1.2 Perustietoa kohteesta

Ristiänmäki (muinaisjäännostunnus 635010011)

Ristiänmäen rautakautinen ruumiskalmisto sijaitsee Pälkäneen keskustassa, VPK:n talon, vanhan hautausmaan ja koulun lähellä, noin 150 m valtatie 12 lounaispuolella. Kohde on Mallasveden ja Pälkäneveden välisen kannaksen keskivaiheilla, tanssilavan itäpuolella. Kalmisto sijaitsee hiekkaisella, loivasti itään viettävällä rinteellä. Pääosin ristiretkiaikaista kalmistoa on jäljellä hiekkapohjaisen harjun itäpäässä pihamaalla ja puutarhassa. Haudat ovat noin 65 - 105 cm syvyydessä. Varsinaisia ruumishautoja on tavattu VPK:n alueelta (kuva 3): mäentöyrään reunalta (kaiv. Kivikoski 1951; löydöt KM 9848:1-9 & KM 10069:1-4) sekä Sarasmon ja Luhon kaivauksissa 1954 miehenhaudan esineistöä (ks. kartta; löydöt KM 13415:1-4). Alueelle rakennusten perustuksia kaivettaessa on löydetty luita (erit. ns. Löfroosin talon luota=tontti RN:o 1:230; ks. kuva 3). Vuoden 1983 (Bergström) kaivauksissa tutkittiin ja dokumentoitiin mäen itäosassa 7 hautaa ja kaksi läikkää. Toinen läikkä (A) tulkittiin mahdollisesti nuoreksi historiallisen ajan ilmiöksi. Vuoden 1995 inventoinnissa vuoden 1983 tutkimusten paikalle todettiin rakennetun tie ja koulun lisärakennus (kuva 3). Muinaisjäännosto on rajattu vuoden 1983 tutkimusraportin mukaan.



Kuva 3. Kartta, johon on merkitty Ristiänmäen tärkeimpien tutkimusten yhteydessä tehdyt havainnot. Vuoden 2016 valvonta kohdistui alueelle Matti Bergströmin (1983) kaivausalueen koillispuolella, kohtaan jossa kartalle on merkitty ”rivitalo”. Kyseinen rivitalo oli valvonta-ajankohtana jo purettu uuden liikuntahallin tieltä. (Kartta: Pukkila & Laakso 1995, 47 < Bergström 1983)

1.3 Käytetyt metodit

Työn aluksi valvottavaksi määrätty alue käytiin läpi maastossa ja tarkastettiin silmämääräisesti. Valvonta-alueen itäpuolella oli jo tätä ennen suoritettu laajamittaista kaivuta. Valvonta-alueen itäreunaan syntynyt leikkaus tarkastettiin huolellisesti, mutta mitään arkeologisesti mielenkiintoista ei havaittu. Valvonta-alueen pohjoisosasta oli poistettu pintanurmi, jonka alla oleva multamaa oli esillä (kuva 4). Mullan kattama alue pintapoiettiin, mutta löytöinä ei saatu kuin muutama pala tiiltä.

Valvottavaksi määrätyn alueen kaivutyö eteni arkeologin valvonnassa aina siihen saakka, kunnes alueen luonnollinen pohjamaa oli saavutettu eli noin 0,5 – 1 m syvyyteen. Valvonnan kulkua ja kaivantojen leikkauksia dokumentoitiin valokuvaamalla digitaalikameralla sekä tekemällä niistä muistiinpanoja. Myös taso- ja profiilikarttojen piirtämiseen oltiin varauduttu, mutta käytännössä tähän ei ollut tarvetta. Valvontaan liittyvät jälkityöt tehtiin marraskuussa 2016. Digitaalikuvat arkistoiitiin Kulttuuriympäristöpalvelut Heiskanen & Luoto Oy:n arkistoon

Tampereella. Valvonnan yhteydessä esiin tulleet, vähäiset löydöt olivat resenttejä, eikä niitä luetteloitu Kansallismuseon kokoelmiin.



Kuva 4. Alue, jonka kaivuuta valvottiin rajautuu kuvassa takana näkyvän työmaa-aidan ja kuvan edustalla olevaan vihreäpäisen puupaalun väliin jäävälle alueelle. Kuvattu pohjoisesta. (Kuva: Pälkäne Ristiänmäki 2016: 1)

2 Havainnot

Kaivuuta edeltäneessä silmämääräisessä havainnoinnissa ei havaittu maanpäällisiä merkkejä kiinteästä muinaisjäännöksestä. Valvottavaksi määritellyn alueen ja jo aiemmin pohjasyvyyteen kaivetun liikuntahallin perustusten alueen välille syntyneestä leikkauksesta voitiin havaita, että alueen luonnollinen maannos oli hienoa hiekkaa, jonka päällä oli noin 20 cm paksu sorakerros ja tämän päällä turve (kuva 5). Maasto laskee loivasti kohti itää ja koillista. Valvottavan alueen eteläosassa tiedettiin jo alun alkaenkin sijaitsevan mm. sähkökaapeli- ja vesiputki-kaivannot, ja alueen maannoksen olevan sen vuoksi sekoittunutta. Näin voitiin todeta olevan myös valvonnan kuluessa, kun valvotun alueen eteläosasta paljastui kaksi vanhaa itä-kaakko/länsi-luode –suuntaista kaapelilinjausta ja 2 metriä leveä vesiputkikaivanto. Valvotun alueen keskiosassa sijaitsee vanha pihatie, joka on johtanut aikanaan paikalla sijaitsevalle rivitalolle. Tielinjaus sijaitsee alueen muuta maata alempana; tien kohta oli aikanaan kaivettu ja paikalle oli tuotu myös hieman tien päällysteenä käytettyä soraa. Valvonta-aluetta lännessä reunustavan Kehätien itäreunassa sijaitsee vanha muuntamo, jolta kulki kaapeli tien suuntaisesti kohti pohjoista noin 2-4 m päässä Kehätien reunasta. Kehätien reunassa soraa oli hiekkakerroksen päällä paksummalti (jopa 90 cm) kuin valvotun alueen itäreunassa (kuva 6).

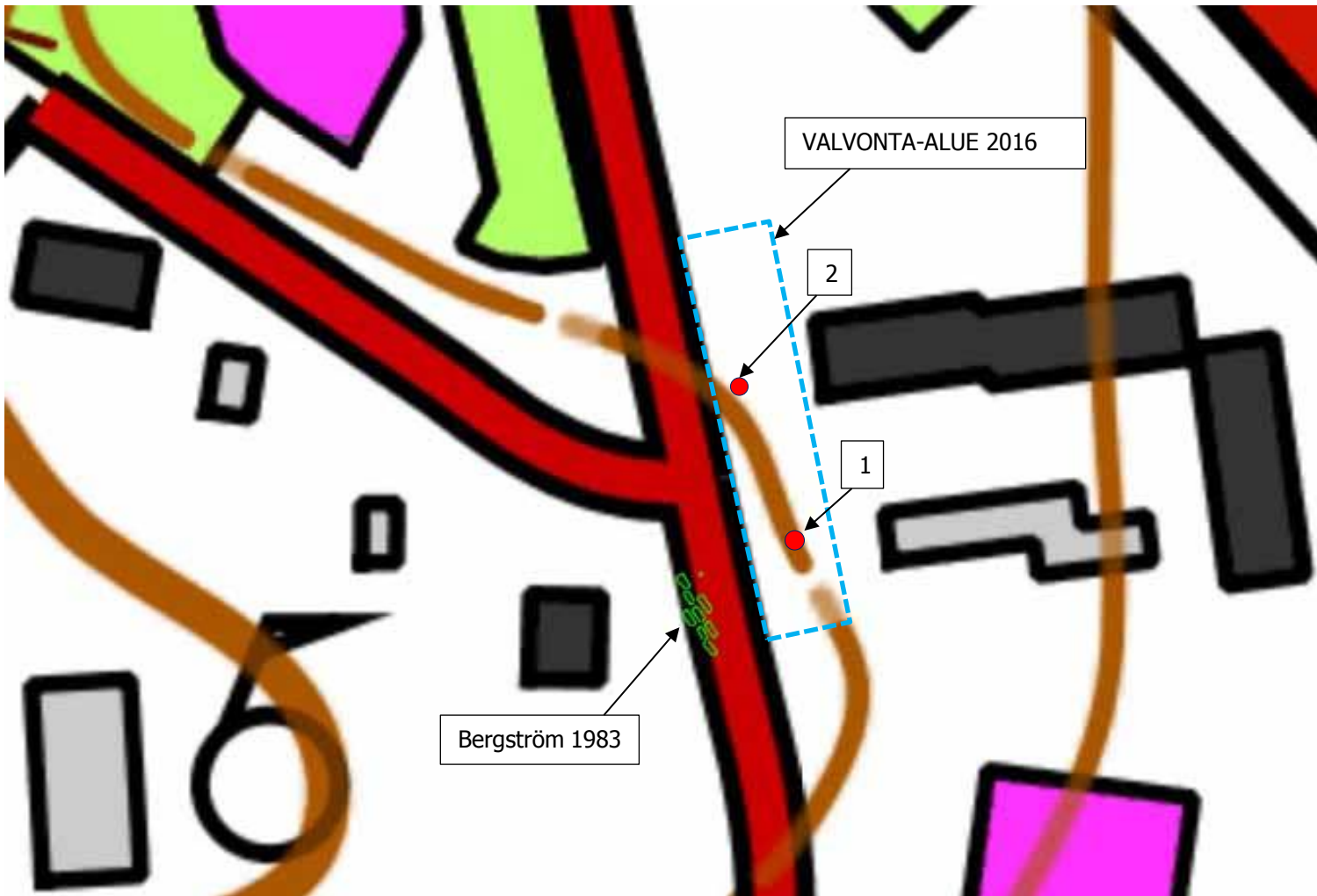


Kuva 5. Valvottavan alueen ja sen itäpuolen jo kaivetun alueen välille jäi maaleikkaus, jota havainnointiin silmämääräisesti ennen kaivutyön ja valvonnan aloittamista. Kuvattu pohjoiskoillisesta. (Kuva: Pälkäne Ristiänmäki 2016: 2)



Kuva 6. Valvotun alueen länsiprofiilia Kehätien varressa. Hiekkakerroksen päällä oleva sora-kerros oli täällä alueen itäosaa huomattavasti paksumpi, jopa 90 cm paksu. Kuvattu idästä. (Kuva: Pälkäne Ristiänmäki 2016: 3)

Koskemattominta maannos oli valvotun alueen pohjoisosassa, joka kuitenkin sijaitsi selvästi muuta aluetta alemmalla korkeustasolla. Valvotun alueen potentiaalein kohta sijaitsi lähellä Bergströmin vuoden 1983 kaivausaluetta, mutta osoittautui olevan pahimmin sekoittunut myöhemmän maankäytön seurauksena. Valvotulla alueella havaittiin kaksi hiekkamaassa sijaitsevaa soravärjymää, jotka tulkittiin melko nuoriksi, historiallisen ajan ilmiöiksi. Vuoden 1983 (Bergström) ruumishautakaivausten yhteydessä esiin oli seitsemän ruumishaudan lisäksi saatu niin ikään kaksi värjymää, joista toinen (A) tulkittiin todennäköisesti nuoreksi historiallisen ajan ilmiöksi ja joista toista (läikkä 8) Bergström ei päätenyt myöskään pitämään hautana. Jäljessä vuoden 2016 valvonnan yhteydessä tehdyt havainnot (1 ja 2) on esitelty tarkemmin.



Kuva 7. Kartalle merkitty punaisella pallolla valvonnassa tehdyt havainnot 1 ja 2 ja valvottu alue sinisellä katkoviivalla. Matti Bergströmin (1983) kaivauksessa tekemät ruumishauta- ja muut havainnot merkitty kartalle vihreällä. Ei mittakaavassa. Bergströmin kartan asemointi ja karttamerkinnät: Kirsi Luoto 2016. Pohjakartta © Maanmittauslaitos 11/2016.

Havainto 1

Värjäymä sijaitsi ETRS-TM35FIN-tasokoordinaattien P: 6803535, I: 3354205 osoittamassa kohdassa, noin 6 m itään kehätien reunasta (kuva 7). Tummanruskeaa soraa sisältävä, kooltaan noin 2 x 1,5 m oleva värjäymä jatkui aina noin 1,2 m syvyyteen saakka. Värjäymästä lähti kapea ulokemainen värjäymä kohti itää. Värjäymää tutkittiin metallietsimellä ja käsin lastalla kaivamalla. Soikea värjäymä oli itäkoillis – länsilounassuuntainen ja löydötön. Ympäröivässä hiekkamaassa ruskean soran värjäymä erottui hyvin, vaikkakin sen dokumentoiminen oli voimakkaasta sivuvalaistuksesta johtuen haasteellista. Löydötön värjäymä tulkittiin nuoreksi, mahdollisesti rivitalon rakentamisen yhteydessä syntyneeksi ilmiöksi.



Kuva 8. Värjäymä 1 sijaitsi noin 6 m päässä Kehätien itäreunasta, kuvassa olevan valkoisen nuolen kohdalla. Kuvattu etelästä. (Kuva: Pälkäne Ristiänmäki 2016: 4)



Kuva 9. Värjäymä 1 korostettuna keltaisella katkoviivalla, kuvattu lounaasta. (Kuva: Pälkäne Ristiänmäki 2016: 5)

Havainto 2

Värjäymä sijaitsi ETRS-TM35FIN-tasokoordinaattien P: 6803552, I: 3354199 osoittamassa kohdassa, noin 4 m itään Kehätien reunasta (kuva 7). Paikalla oli kellertävän hiekan keskellä havaittavissa neliskulmainen, kooltaan noin 1 x 1,2 m oleva harmaanruskean hiekan värjäymä. Värjäymä oli syvyydeltään noin 0,5 m. Värjäymää tutkittiin metallietsimellä ja lastalla kaivamalla. Siitä löydettiin hieman resentin oloista puujätettä sekä yksi tiilenpala. Löytöjä ei otettu talteen niiden nuoren iän vuoksi. Ilmiö tulkittiin moderniksi löytöjensä perusteella.



Kuva 10. Värjäymä 2. Kuvattu lännestä. (Kuva: Pälkäne Ristiänmäki 2016: 6)

3 Yhteenveto

Kulttuuriympäristöpalvelut Heiskanen & Luoto Oy suoritti syksyllä 2016 arkeologisen valvonnan Pälkäneellä, Ristiänmäen rautakautisen ruumiskalmiston (muinaisjäännöstunnus 635010011) alueella. Valvonta liittyi Pälkäneen kunnan suunnitteleman liikuntahallin perustusten kaivutyöhön. Valvonnassa ei havaittu merkkejä kiinteästä muinaisjäännöksestä. Maanokseltaan osittain sekoittuneella valvonta-alueella havaittiin kaksi, iältään nuoriksi kaivannoiksi tulkittua värjäymää, joista toisesta myös löydettiin historialliselta ajalta peräisin olevia löytöjä.

Tampereella 23.11.2016

Kirsi Luoto

Kirsi Luoto
FM, arkeologi

4 Lähteet

Painamattomat lähteet:

Bergström, Matti 1983. Pälkäne Onkkaala Ristiänmäki. Myöhäisrautakautisen ruumiskalmiston osan kaivaus ja koekaivaus. Museoviraston keskusarkistossa.

Pukkila, Jouko & Laakso, Ville 1995. Pälkäne, arkeologinen inventointi 19.6.-14.7.1995. Raportin kirjoittanut Juha-Matti Vuorinen. Tampereen Museot 1996. Raportti Pirkanmaan maakuntamuseon arkistossa.

Sähköiset lähteet:

Museovirasto, Kulttuuriympäristön tutkimusraportit.

http://kulttuuriymparisto.nba.fi/netsovellus/rekisteriportaali/raportti/read/asp/r_default.aspx (20.7.2015)

Museovirasto, Muinaisjäännösrekisteri.

http://kulttuuriymparisto.nba.fi/netsovellus/rekisteriportaali/mjreki/read/asp/r_default.aspx (20.7.2015)

Liite 1. Digitaalikuvaluettelo			
Kuvat luetteloitu Kulttuuriympäristöpalvelut Heiskanen & Luoto Oy:n digitaaliseen arkistoon. Kuvannut Kirsi Luoto 2016			
NRO	AIHE	SUUNNASTA	PVM
1	Valvonta-alue.	pohjoinen	3.10.
2	Valvottavan alueen ja sen itäpuolen jo kaivetun alueen välille jäänyt maaleikkaus.	pohjoiskoillinen	3.10.
3	Valvotun alueen länsiprofiilia Kehätien varressa.	itä	3.10.
4	Värjäymä 1.	etelä	3.10.
5	Värjäymä 1.	lounas	3.10.
6	Värjäymä 2.	länsi	3.10.