



RASEBORG

Långåmossarna

Utgrävning och provgrävning av en stenåldersboplats

2016



AKDG Elever vid Karis Billnäs Gymnasium undersöker den snörkeramiska boplatsdelen.

Foto Jan Fast. Från öster.

FM Jan Fast

Sammandrag

En mindre utgrävning och en provutgrävning av den tidig kamkeramiska stenåldersboplatsen vid Långåmossarna i Raseborg (tid. Karis) förrättades år 2016.

Utgrävningen organiserades som en kurs i arkeologi vid Karis Hembygdsförening/Sällskapet Natura samt vid Karis-Billnäs Gymnasium.

Vid utgrävningarna undersöktes de sista resterna av den vid sandgropskanten belägna östra boplatsdelen. Sammanlagt utgrävdes ett område på ca 8 kvadratmeter. Fynden från utgrävningsområdet vid sandgropskanten bestod av rätt obetydliga mängder lerkärlsbitar tillhörande stilart Ka I:2, avslag av bergart och kvarts samt brända benbitar.

Nordväst om sandgropen, nära backens krön påträffades på ett litet område snörkeramik och kvartsavslag. Utgrävningarna av detta område fortsätter år 2017.

Innehåll

Pärm

Sammandrag

Innehåll	1
Arkiv- och registeruppgifter	2
Platskarta/utdrag ur grundkarta	3
1. INLEDNING	4
2. FORSKNINGSHISTORIA	5
3. BESKRIVNING AV UNDERSÖKNINGSOMRÅDET	6
4. UTGRÄVNINGS- OCH DOKUMENTATIONSMETODER	6
5. OBSERVATIONER OCH TOLKNINGAR	8
6. FÖREMÅLSFYND	8
7. SAMMANFATTNING	9
8. KATALOG ÖVER FOTOGRAFIER	10
8. BILDPLANSCHER	11
9. ÖVERSIKTSKARTA, OCH NIVÅ- / PROFILKARTOR	15-18

Arkiv- och registeruppgifter

Fornlämningens namn:	RASEBORG (tid. Karis) Långåmossarna
Fornlämningstyp:	Förhistorisk boplats (yngre tidig kamkeramisk tid, snörkeramisk tid, tidig metallålder).
Kommun:	Raseborg
Fornlämningsregisternummer:	220010051
Inventeringsnummer:	51
Ledare av fältarbeten:	Jan Fast, FM
Utgrävningens finansiering:	Svenska Kulturfonden, Karis-Billnäs Gymnasium, Scouterna.
Tidpunkt för fältarbeten:	Maj/juni och oktober 2016
Utgrävd areal:	Ca. 8 kvadratmeter
Stad, by, lägenhet:	Raseborg, Kroggård, Långåmossarna
Markägare:	Karl-Göran och Krister Lindgren, Västergård/Grundsjö, 10380 Raseborg.
Grundkarta:	201408 Karis
ETRS-TM35-FIN koordinater:	N: 6663412 (centralkoordinater) E: 320249 (centralkoordinater) Z: 32-39 m.ö.h. (ca.)
Avståndsuppgifter:	4.5 km sydost från Karis medeltida kyrka
Utgrävningens fynd:	NM Fragment av slipade stenföremål, lerkärlsbitar (Ka I:2 och snörkeramik), avslag av kvarts och bergart, brända benbitar m.m. Diar..2017.
Tidigare undersökningar:	1992 granskning Jan Fast, 1992-1994, 2013 och 2015 utgrävning Jan Fast
Tidigare fynd:	NM 27135 Boplatsfynd, NM 27634 Boplatsfynd, NM 28201 Boplatsfynd, NM 28607 Boplatsfynd, NM 29166 Boplatsfynd , NM 39739, Boplatsfynd NM 40726:1-241
Kartutdrag:	Utdrag ur grundkarta (s. 4 och 7) Boplatsen utmärkt med en blå pil på kartorna.
Kartor:	

Översiktskarta över grävningssområden 1993-1994, 2013 och 2015. Nivåkartor (s. 15-17).

Digitala fotografier:

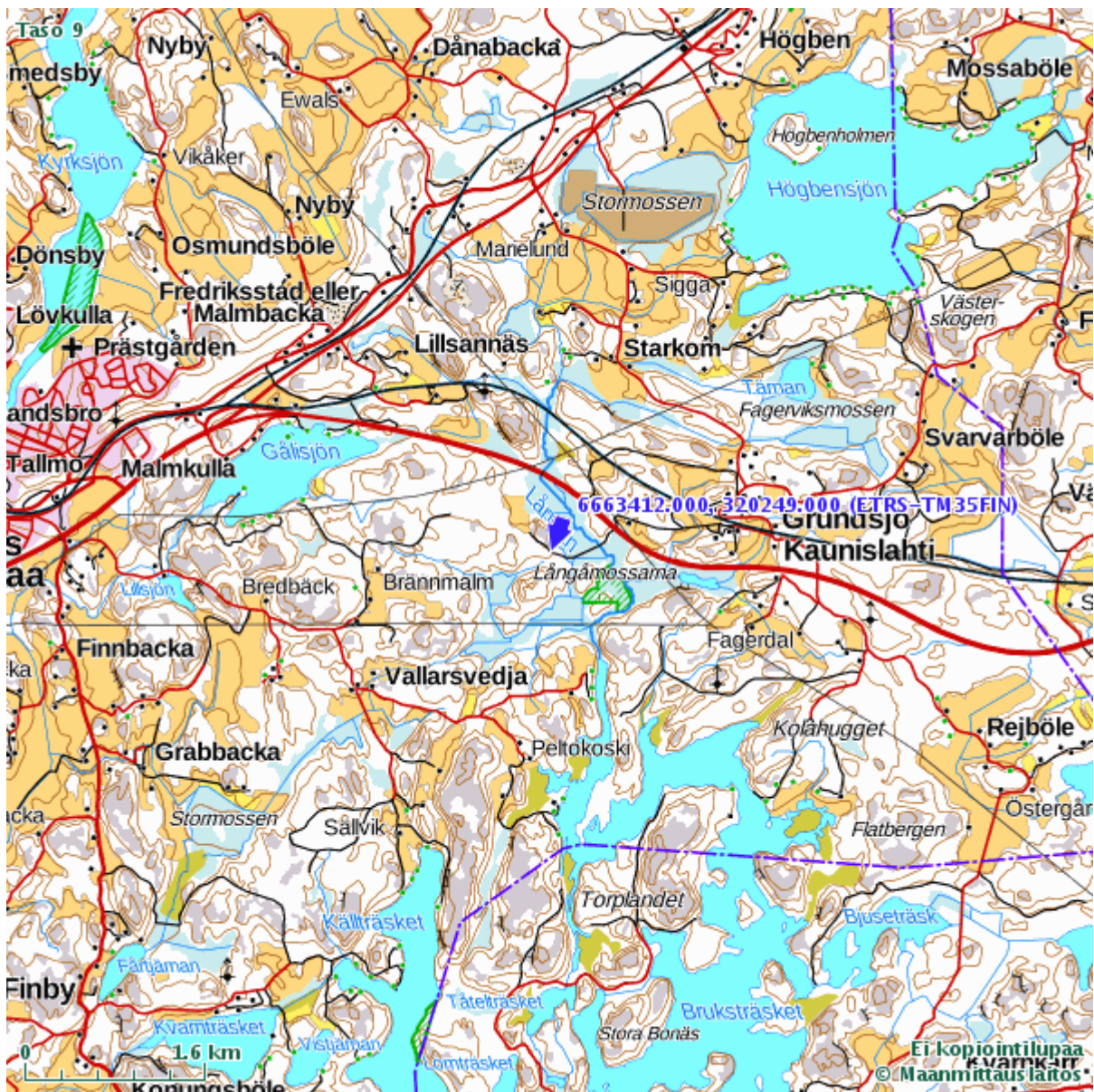
AKDG :1-13 (s.11-14)

Publikationer:

Fast, Jan 1993 : Stilart I:2 i västra och mellersta Nyland.
Pro Gradu avhandling vid Helsingfors Universitet.

Fast Jan 1996: Utgrävningarna av den tidigkamkeramiska boplatsen vid Långåmossarna i Kroggård i Karis 1992-1994" i Västnyländsk Årsbok 1996 (s. 77-90).

Kartutdrag 201408 KARIS



Kartutdrag. RASEBORG Långåmossarna, stenåldersboplatsen utmärkt med en blå pil.

1. INLEDNING

Stenåldersboplatsen vid *Långåmossarna i Raseborg (tid. Karis)* upptäcktes år 1992. Nödutgrävningar av den erosionshotade och eroderande sandgropskanten har tidigare utförts av undertecknad åren 1992-1994, 2013 och 2015.

Den lilla utgrävningen och provutgrävningen år 2016 utgjorde en direkt fortsättning på de tidigare undersökningarna av boplatssområdet.

2016-års utgrävning arrangerades som en kurs i arkeologi i samråd med *Göran Fagerstedt* från *Karis Hembygdsförening*, *Sällskapet Natura* och *Jan-Erik Till* från *Karis-Billnäs Gymnasium*. Ekonomiskt understöd för utgrävningen erhöles av *Svenska Kulturfonden*.

Som grävare fungerade deltagarna i kursen (ett tiotal elever, 20 amatörarkeologer och två lärare). Arrangörerna stod för samtliga utgrävningskostnader. Som ledare för utgrävningen fungerade undertecknad och som forskningsassistent, arkeologiestuderande *Janne Soisalo* från *Helsingfors Universitet*.

Helsingfors den 20.4.2017

Jan Fast

FM

2. FORSKNINGSHISTORIA

Stenåldersboplatsen vid Långåmossarna upptäcktes av amatörarkeolog Lisbeth Jung (namnet fel skrivet i tidigare utgrävningsrapporter) på morsdagen år 1992.

Småskaliga men relativt fyndrika nödutgrävningar av boplatsen har förrättats under åren 1992-1994, 2013 och 2015. På basen av resultaten från dessa utgrävningar kan boplatsen dateras till början av yngre tidig kamkeramisk tid, snörkeramisk tid och eventuellt också tidig metallålder.

Kvartsavslag har också påträffats på vändplatsen strax norr om de utgrävda områdena på en höjd av över 40 m.ö.h. Huruvida avslagen härstammar från sand som tagits från sandgropen eller bildar en egen övre och äldre fynd zon var ännu oklart före utgrävningarna 2016.

Fyndområdena från platsens olika bosättningsskeden verkar ligga något avskilda från varandra. Utgrävningsresultaten från utgrävningarna av platsen på 1990-talet har publicerats min artikel *"Utgrävningarna av den tidigkamkeramiska boplatsen vid Långåmossarna i Kroggård i Karis 1992-1994"* (Västnyländsk Årsbok 1996 s. 77-90). Utgrävningsfynden behandlas även i min *"Pro Gradu"* avhandling *"Stilart I:2 i Västra och Mellersta Nyland"* från år 1993 (Helsingfors Universitet).

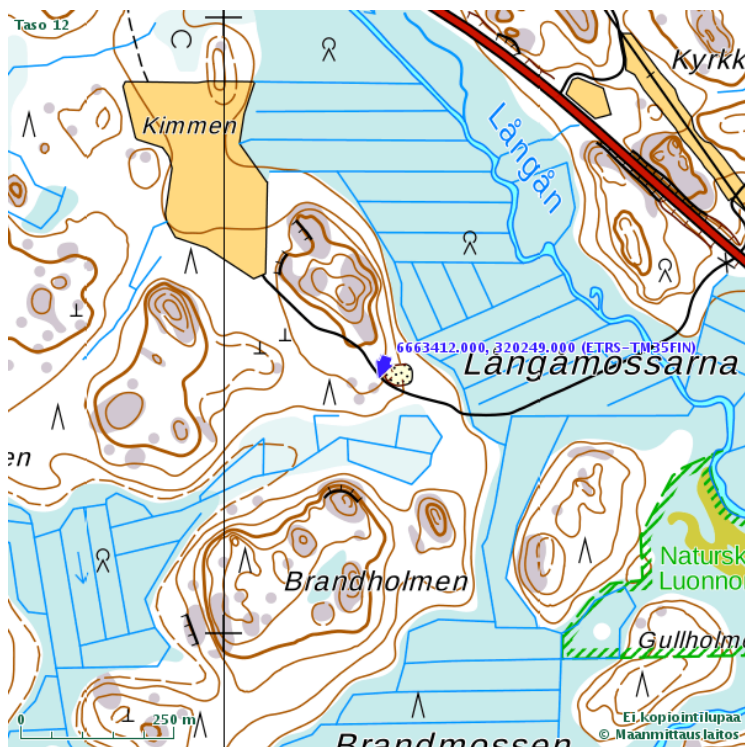
Som ett resultat av nödutgrävningarna har den för markägarens vägunderhåll viktiga sandtagningen kunnat styras till de delar av sandgropen där de inte hotar boplatsen. Sandtäckt i begränsad omfattning har tillåtits och under åren även förekommit på de undersökta och bottengrävda delarna av boplatsen.

3. BESKRIVNING AV UNDERSÖKNINGSOMRÅDET

Stenåldersboplatsen vid Långåmossarna ligger intill och kring en privat sandgrop i Raseborgs stad, fågelvägen ca 4,5 km sydost om Karis medeltida kyrka och ca 600 m söder om stamväg 51 (Helsingfors-Hangö).

Boplatsen nås enklast via en skogbilväg som leder från stamvägen över Långån till en äng vid namn "Kimmen" strax norr om boplatsen. Markägaren måste nästan årligen ta sand från sandgropen för att vägen till ängen skall vara körbar. Trots vägunderhållet är vägen i sitt nuvarande tillstånd knappt körbar under våren då vattennivån i Långån stiger markant.

För att minska på slitaget av vägen har markägaren lagt en låst bom över vägen där den viker av från stamväg 51.



Kartutdrag. Stenåldersboplatsen vid Långåmossarna utmärkt med en blå pil på kartan.

Växtligheten på området består främst av tät granskog och undervegetationen av mossa och ris. Ställvis träder berggrunden i dagen. Jordmånen består av fin sand med inslag av mjåla.

Under yngre tidig kamkeramisk tid har boplatsen legat i ett skyddat läge i den dåtida innerskärgården på samma stora ö som *Lillsjöns* tidigkamkeramiska stenåldersboplats.

På endast en kilometers avstånd åt norr ligger även *Gålibacka* tidigkamkeramiska boplats som på basen av utgrävningens fynd kan vara åtminstone delvis samtida med boplatsen vid Långåmossarna.

4. UTGRÄVNINGSG- OCH DOKUMENTATIONSMETODER

Nödutgrävningen år 2016 inleddes sedan vanligt med att sålla sand som rasat ned från sandgropskanten. Vid sållningen fick grävningens deltagarna lära sig att identifiera boplatsfynd inför den kommande nivågrävningen. Dessa fynd tillvaratogs som lösfynd.

Ett mindre utgrävningsområde på ca 8 kvadratmeter mättes ut vid sandgropskanten. Dessutom grävdes provgropar för att fastställa karaktären av det övre fyndområdet (nordväst om sandgropen). Grävningens område och provgroparna kunde med fogas till samma koordinatsystem som använts under de tidigare utgrävningarna 1992-1994, 2013 och 2015.

Det tunna torvlagret på utgrävningsområdet och i provgruperna grävdes med spade ända tills det ljusgråa urlakningslagret. Grävningen av urlaknings- och kulturlagret utfördes med murslev i 10 cm:s lager och i en kvadratmeter stora rutor. All grävd jord sållades genom ett finmaskigt såll.

Grävningen dokumenterades genom digitalfotografering och genom att rita nivåkartor. Som utgrävningens fixpunkt användes samma jordfasta sten som vid utgrävningarna 1992-1994 och 2013-2015. Fixpunktens höjd var 33,71 m.ö.h. och dess relativa avvägningstal 375.

5. OBSERVATIONER OCH TOLKNINGAR

Vid grävningen av lager 1 syntes som under tidigare år ännu inga som helst spår av avvikande färgningar på utgrävningsområdet, först vid grävning av lager 2 började tydliga grå- och rödbruna färgningar synas. Detta jämna men relativt fyndfattiga kulturlager var år 2016 i medeltal endast 5 - 15 cm tjockt.

Vid utgrävningen av sandgropskanten hittades sedvanliga boplatsfynd bestående av yngre tidig kamkeramik, avslag av kvarts, enstaka avslag av porfyr och skiffer samt bända benbitar. Fynden var avsevärt färre än under tidigare års utgrävningar. Sannolikt har vi här att göra med den östra utkanten av det tidigkamkeramiska boplatssområdet. Provutgrävningarna år 2016 visade dock entydigt att det tidigkamkeramiska boplatssområdet fortsätter väster om skogbilvägen.

Det högstbelägna fyndområdet nordväst om sandgropskanten visade sig vid provgrävningen härstamma från snörkeramisk tid. De vid provgrävningen påträffade snörkeramiska fynden var rätt fåtaliga men verkade härstamma från en ren snörkeramisk kontext vilket höjer deras vetenskapliga värde.

6. SAMMANFATTNING

På stenåldersboplatsen vid Långåmossarna i Raseborg utfördes den i maj/juni och oktober år 2016 en nödutgrävning av sandgropskanten belägen i den östligaste delen av det tidigkamkeramiska boplatssområdet. Utgrävningen genomfördes som en fältkurs i arkeologi. I utgrävningsarbetet deltog såväl arkeologi-intresserade ortsbor som gymnasie-elever.

Vid sandgropskanten undersöktes ett område på ca 8 kvadratmeter. Området innehöll fynd från yngre tidig kamkeramisk tid, främst lerkärlsbitar (stilart Ka 1:2), avslag av kvarts och bergart samt brända ben. Vid sandgropskanten finns efter 2016-års utgrävning endast obetydliga rester av boplatsen kvar. Det är min uppfattning att sandtäkten i området nu kan tillåtas fortsätta.

Nya utgrävningar av det nyfunna boplatssområdet från snörkeramisk tid är att rekommendera för att få tilläggsupplysning om områdets karaktär. Markägaren har informerats muntligt om detta och han ställer sig positiv till nya utgrävningar av den snörkeramiska boplatssdelen.

KATALOG ÖVER FOTOGRAFIER

AKDG 4695:1 Undersökningsområdet. Från SW.

AKDG 4695:2 Arbetsbild, elev från Karis-Billnäs Gymnasium gräver lager 1. Från E.

AKDG 4695:3 Nivå 1. Rutor 111-113/528 (ovanom sotfärgningen).

AKDG 4695:4 Nivå 2. Färgat kulturlager i rutorna 108-110/529. Från NE.

AKDG 4695:5 Utgrävningsområdet vid sandgropskanten. Från S.

AKDG 4695:6 Arkeologiestuderande Jimena Bigá-Iltanen vid platsen för den halft nedrasade gropeldstaden. Från S.

AKDG 4695:7 Scouter gräver lager 2. Från N.

AKDG 4695:8 Ka I:2 lerkärlsbit in situ före provtagning. Lager 2.

AKDG 4695:9 HuK. Tytti Juhola tar tillvara en lerkärlsbit. Obs. steril hantering av fyndet. Från W.

AKDG 4695:10 Sandgropskanten utgrävs. Från N.

AKDG 4695:11 Grå färgning i provdiket. Ruta , nivå 3. Från SW.

AKDG 4695:12 Oval sotfärgning (eldstadsrest) i sandgropskanten, i ruta 111-113/528 ,nivå 5. Från E.

AKDG 4695:13 Bottnen av sotfärgningen i ruta 111-113/528 grävs ut. Göran Fagerstedt till vänster.
Från NE.

RASEBORG Långåmossarna

Jan Fast 2016



AKDG 4695:1

Undersökningsområdet. Från SW.



AKDG 4695:2

Arbetsbild, elev från Karis-Billnäs Gymnasium gräver lager 1. Från E.



AKDG 4695:3

Nivå 1. Rutor 111-113/528 (ovanom sotfärgningen).
Från E.



AKDG 4695:4

Nivå 2. Färgat kulturlager i rutorna 108-110/529
Från NE.



AKDG 4695:5

Utgrävningsområdet vid sandgropskanten. Från S.



AKDG 4695:6

Arkeologiestuderande Jimena Bigá-Iltanen vid platsen för den halft nedrasade gropeldstaden. Från S.



AKDG 4695:7
Scouter gräver lager 2. Från N.



AKDG 4695:8
Ka I:2 lerkärlsbit in situ före provtagning.



AKDG 4695:9
HuK. Tytti Juhola tar tillvara en lerkärlsbit.
Obs. steril hantering av fyndet. Från W.



AKDG 4695 :11
Grå färgning i provdiket. Ruta 107/530-531, nivå
3. Från SW.



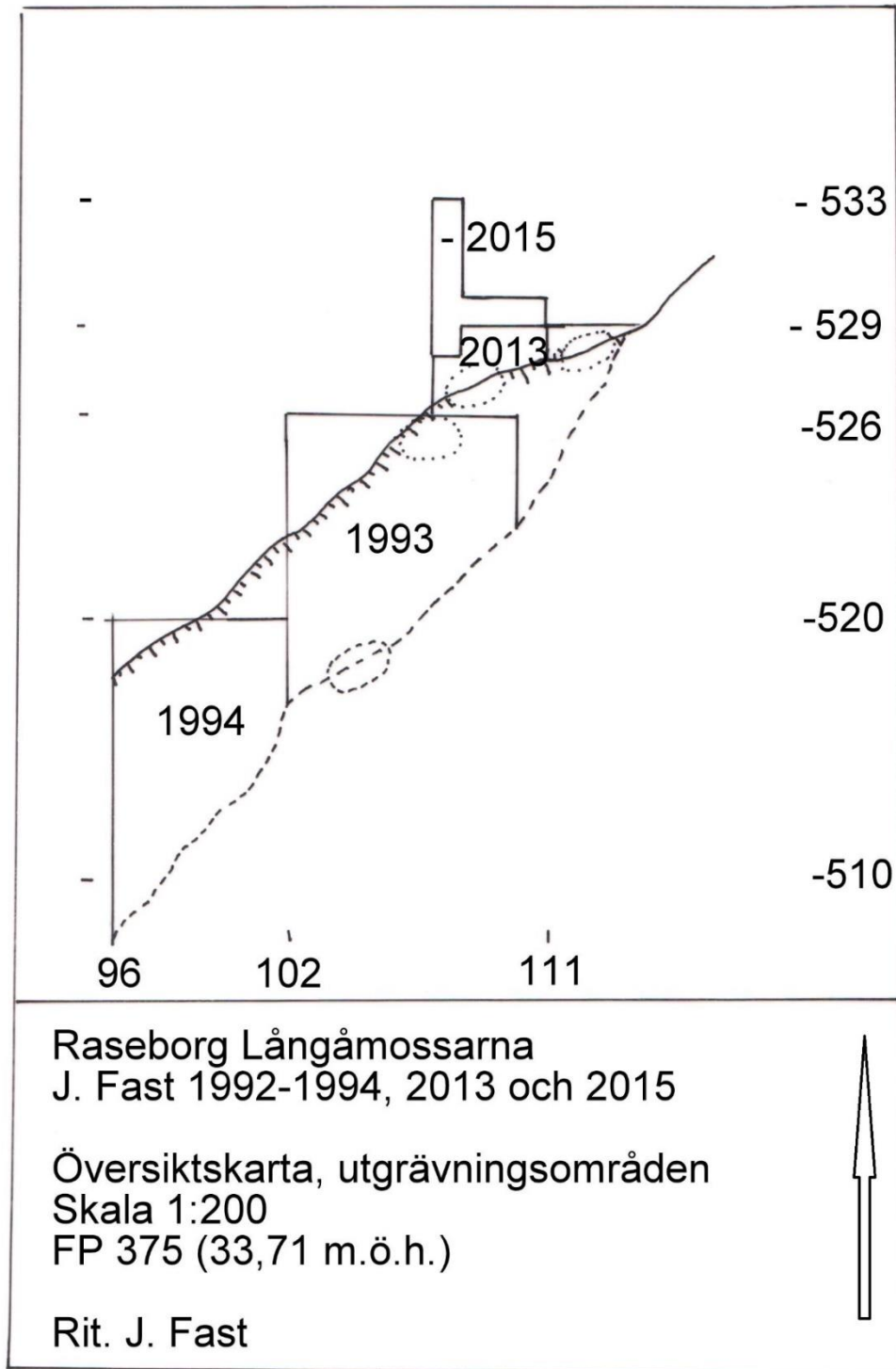
AKDG4695:12

Oval sotfärgning (eldstadsrest) i sandgropskanten i ruta 111-113/528. Från E.

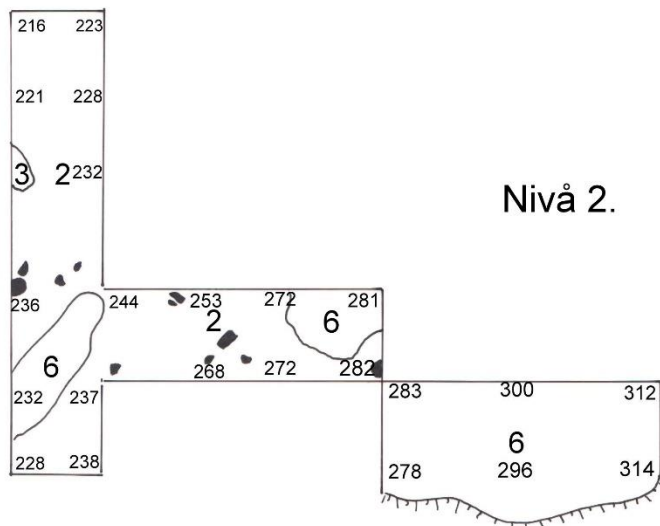
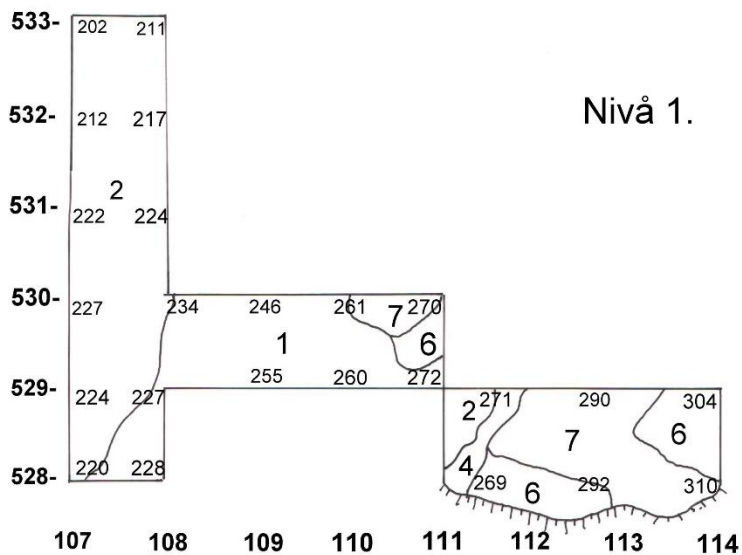


AKDG 4695:13

Botten av sotfärgningen i ruta 111-113/528 grävs ut. Göran Fagerstedt till vänster. Från NE.

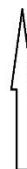


Utgrävningsområden 1993-1994, 2013 och 2015 (förminskning)



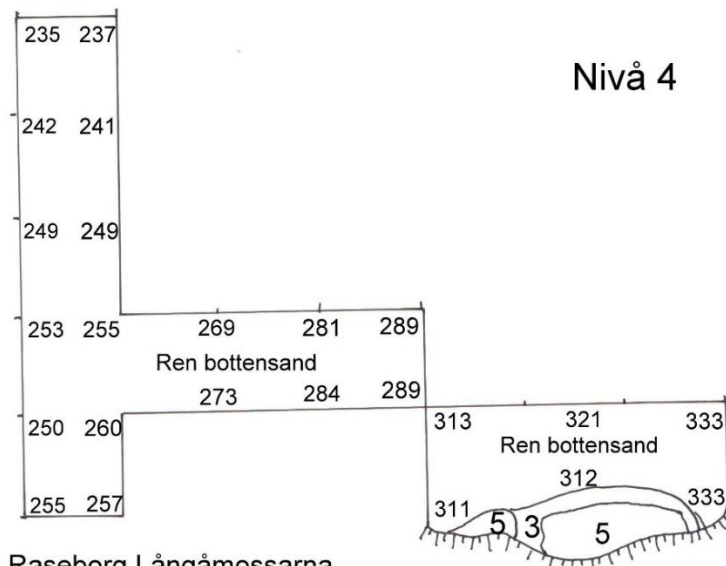
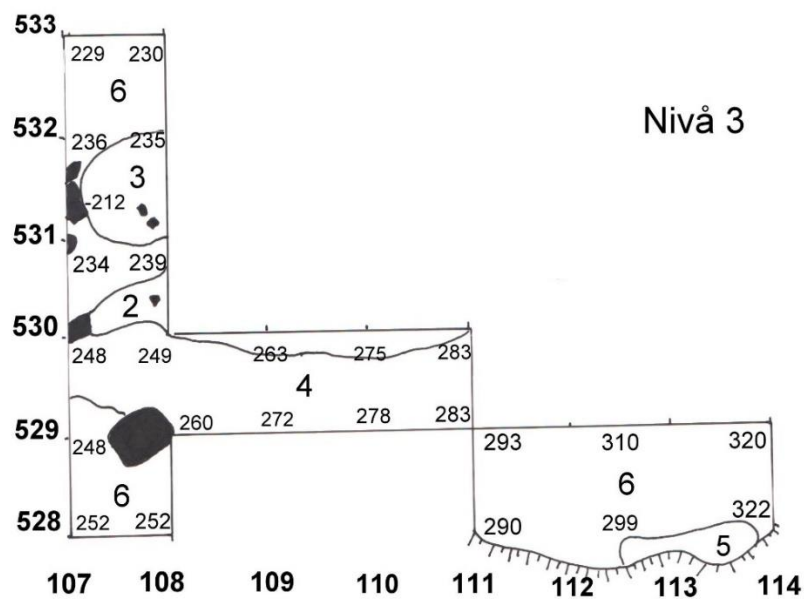
Raseborg Långåmossarna
 J.Fast 2015
 Skala 1:50
 Nivåkarta, nivåerna 1 och 2
 FP 375 (33,71 m.ö.h.)
 Rit. J.Fast

0 1 2 3 m



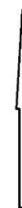
Nivåkarta (förminskning) med teckenförklaringar

1. Stark rödbrun smutsfärgad jord
2. Rödbrun smutsfärgad jord
3. Grå smutsfärgad jord
4. Svag grå smutsfärgad jord
5. Sotig jord
6. Ren sand
7. Urlakningslager



Raseborg Långåmossarna
 J. Fast 2015
 Skala 1:50
 Nivåkarta, nivåerna 3 och 4
 FP 375 (33,71 m.ö.h.)
 Rit. J. Fast

0 1 2 3 m



Nivåkarta (förminskning) med teckenförklaringar

1. Stark rödbrun smutsfärgad jord
2. Rödbrun smutsfärgad jord
3. Grå smutsfärgad jord
4. Svag grå smutsfärgad jord
5. Sotig jord
6. Ren sand
7. Urlakningslager