

TUTKIMUSRAPORTTI

# LUUMÄKI

## Taavetin linnoitus

Frisbeegolfradan asennuskuoppien kaivutyön arkeologinen valvonta

3.5.2016



AKDG 5037:1



ARKISTO- JA TIETOPALVELUT | ARKEOLOGISET KENTTÄPALVELUT

SATU KOIVISTO

## Tiivistelmä

Luumäellä sijaitsevalle Taavetin linnoitukselle perustettiin keväällä 2016 uusi 9-väyläinen frisbeegolfrata. Radan perustamiseen liittyvää kaivutyötä tehtiin arkeologin valvonnassa 3.5.2016. Venäjänvallan aikainen Taavetin linnoituskaupunki ajoittuu vuosien 1773 ja 1803 välille ja eurooppalaisten linnoituskaupunkimallien mukaisesti rakennetun ja bastioneilla ympäröidyn linnoituksen pääasiallisena tehtävänä oli estää ruotsalaisten mahdollinen selustahyökkäys Viipuriin. Linnoituksen ja sen pohjoisosassa sijaitsevan Rosmosuonimisen muinaisjäänneksen osille kaivettiin DiscGolfPark-radon opasteiden ja maalikorien pystyttämistä varten yhteensä 18 asennuskuoppaa. Kuopat dokumentoitiin valokuvin ja muistiinpanoin ja ne kartoitettiin tarkkuus-GPS -laitteella. Valvottavista kuopista ei tullut esiin arkeologisia löytöjä tai rakenteita. Frisbeegolfradan avajaisia vietettiin kesäkuussa 2016.

**Kansikuva:** Taavetin linnoituksen tähdenmuotoisen keskuslinnan eli ns. sitadellin pohjoista reunaa. Keskuslinnan vallit ovat kivi- ja maarakenteisia. Kuvattu länteen. Kuva: Satu Koivisto/ARKE.

# Sisällysluettelo

Arkisto- ja rekisteritiedot.....	2
Sijaintikartat .....	3
1. Johdanto .....	5
2. Tutkimushistoria ja käytetty lähdeaineisto .....	6
3. Tutkimusalueen kuvaus ja rajaus.....	8
4. Arkeologinen valvonta.....	8
5. Yhteenveto .....	10
Lähteet ja kirjallisuus .....	12
Digitaalikuvaluettelo.....	13
Kartta .....	14
Taulukko mittauksista.....	15

## Arkisto- ja rekisteritiedot

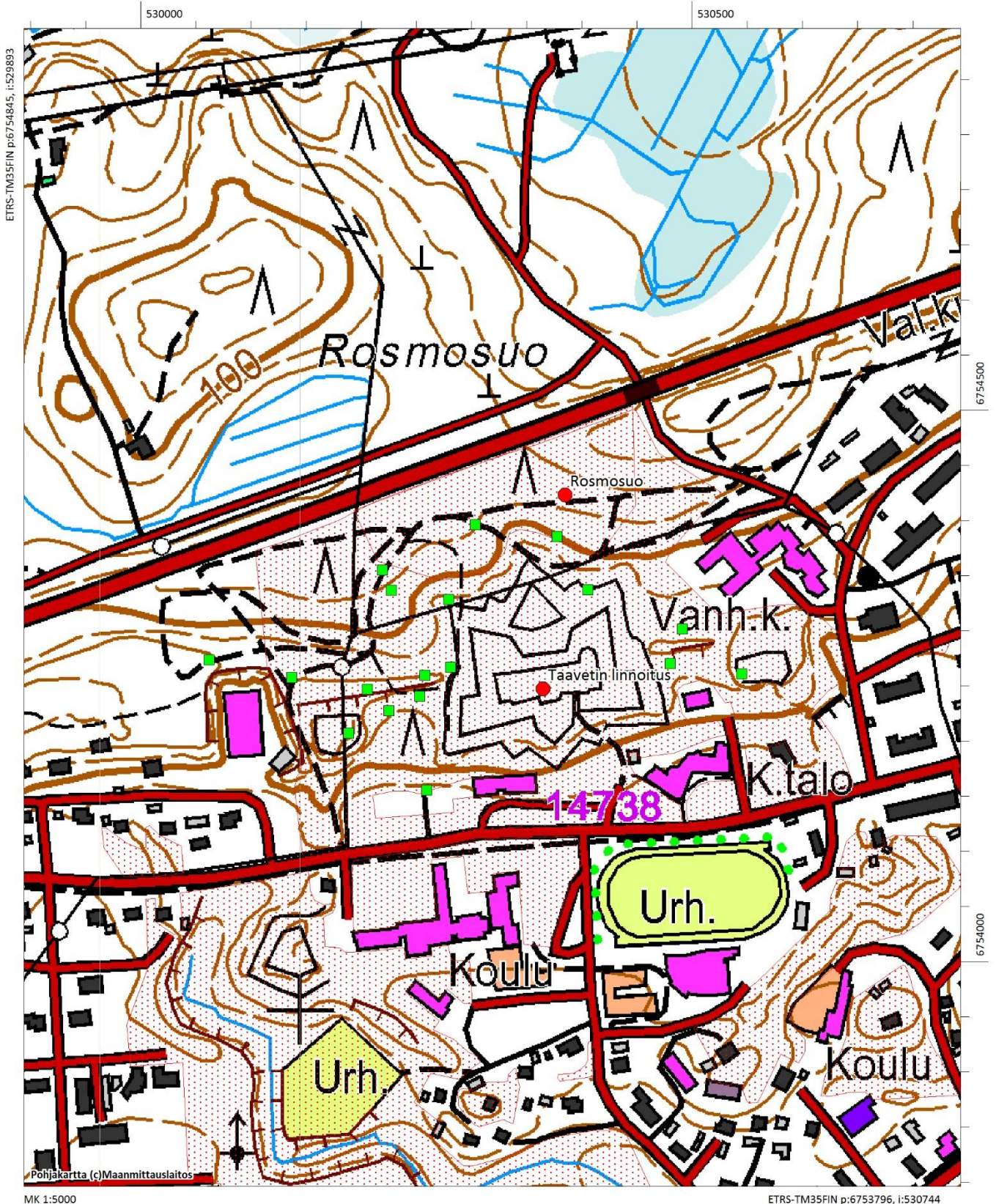
Frisbeegolfradan asennuskuoppien kaivutyön arkeologinen valvonta

Tutkimuskohteen nimi:	Luumäki Taavetin linnoitus ja Luumäki Rosmosuo
Mj-rekisterin tunnus:	1000001937 ja 1000014233
Kohteiden ajoitus ja tutkimuksen laatu:	Historiallisen ajan puolustusvarustukset, arkeologinen valvonta
Kenttätyönjohtaja:	FM Satu Koivisto
Tutkimuslaitos:	Museovirasto / Arkeologiset kenttäpalvelut ARKE
Tutkimusluvan dnro:	MV/52/05.04.01.02/2016
Kenttätyöaika:	3.5.2016
Tutkitun alueen laajuus:	noin 5 ha; kaivettu ala muutamia neliömetrejä
Tutkimuksen tilaaja / rahoittaja:	Luumäen kunta
Tutkimusalueen lähin osoite:	Linnalantie 29, Luumäki
Kiinteistö:	441 -433-3-6, 441 -433-3-6, 441 -433-1-717, 441 -433-1-629
TM35 karttalehti:	L5224C2, L5224A4
Tutkimusalueen keskikoordinaatit (ETRS-TM35FIN):	P: 6754292, I: 530220 Taavetin linnoitus (mj-rek.) P: 6754468, I: 530240 Rosmosuo (mj-rek.)
Aikaisemmat tutkimukset:	2009 Ulrika Köngäs, inventointi 2015 Petro Pesonen, valvonta
Raporttiin liittyvät digitaalikuvat:	AKDG 5037:1–10
Raporttiin liittyvät löydöt:	-
Alkuperäisen tutkimusraportin säilytyspaikka:	Museoviraston arkisto
Kopiot:	Luumäen kunta, Etelä-Karjan museo (Lappeenranta)

# Sijaintikartat

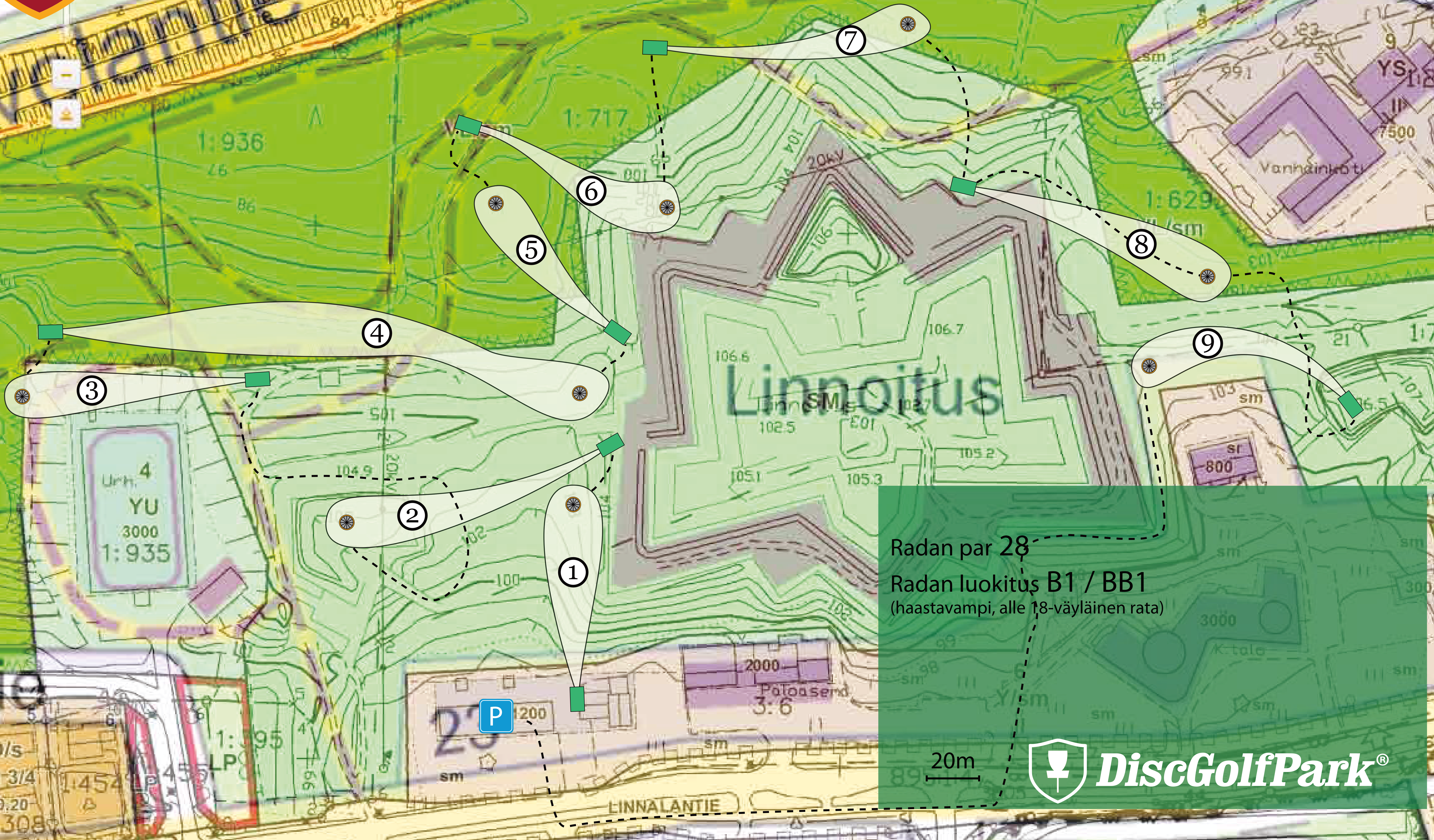
## Luumäki Taavetin linnoitus (1000001937) ja Luumäki Rosmosuo (1000014233)

Valvottujen asennuskuoppien sijainnit merkitty vihreillä neliöillä





# Luumäki DiscGolfPark®



# 1. Johdanto

Venäjän keisarinna Katariina Suuren perustaman Taavetin eli Davidovin linnoituskaupungin rakentaminen aloitettiin Salpausselän harjulla nykyisen Luumäen kunnan Marttilan kylässä kesällä 1773. Eurooppalaisten linnoituskaupunkimallien mukaisesti rakennetun ja bastioneilla ympäröidyn Taavetin linnoituksen toiminta puolustusvarustuksena päättyi kuitenkin jo vuonna 1803. Tämän jälkeen linnoituksen osia on purettu ja niitä on jäänyt Taavetin laajentuneen kuntakeskuksen alle. Osia linnoitteista on myös restauroitu Museoviraston ja työministeriön toimesta. Keväällä 2016 linnoitusalueelle rakennettiin uusi frisbeegolfrata. Suunnitelma liittyi Taavetin linnoitusalueen kehittämiseen ja sitä toteutti Luumäen kunta. Museovirasto piti lausunnossaan (dnro MV/122/05.01.00/2015) kehittämisideaa positiivisena asiana ja totesi, että radan maalikorit ja heittoalustat sijaitsevat kahden muinaismuistolain (295/1963) rauhoittaman kiinteän muinaisjäännöksen, Taavetin linnoituksen ja Rosmosuon alueella, joten radan perustamiseen liittyvät kaivutyöt oli tehtävä arkeologin valvonnassa. Luumäen kunta tilasi valvontatyön Museoviraston Arkeologisilta kenttäpalveluilta.

Valvonnan tavoitteena oli selvittää, löytyykö kaivettavilta alueilta merkkejä kiinteistä muinaisjäännöksistä, kuten kivi-, tiili ja puurakenteista tai säilyneestä kulttuurikerroksesta esinelöytöineen. Arkeologisten kenttäpalveluiden tutkija Satu Koivisto valvoi Taavetin linnoituksen kaivutyötä yhden päivän ajan. Valvonnan jälki-työt ja raportointi tehtiin tammikuussa 2017 allekirjoittaneen toimesta.



Helsingissä 11.1.2017

Satu Koivisto, FM



**Kuva 1.** Luumäen kunnan työntekijät sovittavat opasteen betonijalustaa vastakaivettuun asennusmonttuun Taavetin linnoituksella. Kuva: Satu Koivisto/ARKE (AKDG 5037:2).

## 2. Tutkimushistoria ja käytetty lähdeaineisto

Luumäen Marttilan kylästä muodostui vuonna 1721 solmitun Uudenkaupungin rauhän jälkeen merkittävä Kaakkois-Suomen maanteiden risteyskohta, missä Lappeenrantaan ja Viipuriin johtava Ylinen maantie haarautui Haminaan johtavaan tiehen. Vuoden 1743 Turun rauhän jälkeen Luumäestä tuli osa Venäjän keisarikuntaa ja valtakunnan raja siirtyi Kymijoen läntiseen haaraan, josta se kulki halki Saimaan järvioltaan. Ruotsin kuninkaan Kustaa III:n 1770-luvulla harjoittaman revanssipolitiikan vaikutuksesta Venäjä katsoi tarpeelliseksi linnoittaa koillisrajaansa entistä voimakkaammin. Uuden rajan turvaksi rakennettiin pieniä linnakkeita sekä Ruotsin että Venäjän puolelle. Luumäen Marttilaan rakennettavan linnoituksen pääasiallisena tehtävänä oli estää ruotsalaisten mahdollinen selustahyökkäys Viipuriin.



**Kuva 2.** Osasuurennos Taavetin varustuksen yleisasemapiirustuksesta vuodelta 1803. Linnoitus rakennettiin strategiselle paikalle kolmen tärkeän tien risteykseen. Kartta: VeSA linnoitus- ja rakennuspiirustukset 803, Kansallisarkisto.



Venäjän keisarinna Katariina Suuri perusti Taavetin linnoituksen Salpausselän eteläreunalle vuonna 1773 (Kuva 2). Se oli osa Kaakkois-Suomeen perustettua 1700-luvun linnoitusketjua, jonka Lappeenrantaan, Haminaan ja Taavettiin rakennetut linnoitukset edustavat Suomessa ainutlaatuisia eurooppalaisten linnoitusmallikaupunkien mukaisesti rakennettuja varustuksia. Taavetin kehämäisen bastionilinnoituksen muurit rakennettiin lohkokivistä ja sen sisälinnoitus oli ruutukaavoitettu. Tähtimäisen linnoituksen sisälle rakennettiin pieni kaupunkimainen yhdyskunta, johon kuului kirkko, kasarmeja ja vartiorakennuksia. Linnoitus nimettiin Katariina II:n määräyksestä Pyhittäjä David Tessalonikalaisen mukaan Davidoviksi. Tämän lisäksi Haminan, Lappeenrannan ja Olavinlinnan linnoituksia vahvistettiin.

Taavetin linnoituksen ensimmäinen rakennusvaihe ajoittui vuosiin 1773–1781. Vuosina 1788–1790 käydyssä Kustaan sodan jälkeen Kaakkois-Suomea alettiin kiristyneen ilmapiiriin takia varustamaan uudelleen. Myös Taavetin linnoitustöitä jatkettiin vuosina 1792–1796 työn johtoon määrätyn kreivi Alexandr Suvorovin johdolla. Myös mm. Taavetin linnoituksen keskuslinna eli sitadelli rakennettiin Suvorovin kaudella. Uusia rakennuksia perustettiin linnoituksen sisäpuolelle vielä 1800-luvun puolella. Osa rakennustöistä jäi kuitenkin linnoituksen strategisen merkityksen vähennyttyä kesken ja lopulta linnoitus lakkautettiin vuonna 1803. Merkittävä osa linnoituksen 1700- ja 1800-lukujen rakennuskannasta on myöhemmin purettu ja hävitetty. Myös osa linnoituksen muureista on jäänyt alueelle 1900-luvulla levittäytyneen Luumäen kuntakeskuksen alle. Museovirasto ja työministeriö ovat kuitenkin restauroineet linnoituksen säilyneitä osia 1980-luvulta alkaen.

Linnoituksen nimi oli venäjäksi Davidovskaja Krepost (myös Davidstad, Davidov) ja se suunniteltiin kolmea varuskuntapataljoonaa sekä tykistö- ja insinöörijoukkoja varten. Vuonna 1778 linnoituksen varuskunnassa palveli lähes 3600 miestä ja sen sisäpuolelle oli muodostunut kokonainen varuskuntakaupunki. Lakkautuksen jälkeen linnoitusalue jaettiin yksityisille maanomistajille, mutta alue siirtyi uudelleen valtion omistukseen, kun 24. reservikomppania siirrettiin sinne vuosina 1883–1901. Linnoitusalue myytiin Luumäen kunnalle vuonna 1922 ja kuntakeskuksen rakentaminen käynnistyi myös linnoituksen alueella.

Rosmosuon historiallisen ajan puolustusvarustus käsittää noin 40 kuoppaa alavassa metsämaastossa sitadellin pohjoispuolella lähellä valtatie 6 reunaa. Suurin osa kuopista on suorakaiteenmuotoisia, noin 1,9 x 1–1,5 x 2,5 m kokoisia ja 0,8–1,3 m syviä. Kuoppien ympärillä on noin 0,7–1,5 m leveät maavallit, jotka ovat ympäristöään 20–50 cm korkeammat. Kuopat esiintyvät paikoin riveissä ja ne liittyvät 1800- ja/tai 1900-lukujen armeijan kenttävarustuksiin. Taavetin linnoituksessa on 1800-luvun lopulla harjoitellut 24. reservikomppania.

Taavetin linnoitusta on ei ole tutkittu arkeologisin kaivauksin. Vuonna 1946 Nils Cleve tarkasti linnoitusta Taavetin asemakaavatyöhön liittyen. Cleve totesi tuolloin linnoituksen Linnalantien pohjoispuolella olevien vallien olevan hyväkuntoisia, koska ilmeisesti paikalliset olivat pitäneet niistä huolta ja varustaneet rakenteita puisilla kulkusilloilla. Linnoituksen arkeologista kartoitusta pidettiin tuolloin suositeltavana, mutta sitä saatiin odottaa vielä useiden vuosikymmenien ajan. Linnoituksen vallien tarkastuksia suoritettiin edelleen kuntakeskuksen rakentamisen myötä useaan otteeseen 1960-luvulla. Muinaistieteellisen toimikunnan tarkastuksessa vuonna 1964 (Heimala) todettiin, että paikalla on käynnissä vilkasta rakennustoimintaa, jonka suhdetta vallien osiin olisi hyvä tarkkailla. Tarkkailu ei kuitenkaan johtanut varsinaisiin toimenpiteisiin ja Taavetin linnoitus inventoitiin ja kartoitettiin ensimmäistä kertaa vasta vuonna 2009 Museoviraston Pietarin kivilampi -hankkeen yhteydessä (Köngäs 2009). Samalla tehtiin kattava arkistoselvitys ja kartta-analyysi Taavetin linnoituksen osalta, jonka tietoihin myös tämän raportin historiaosuudet pohjautuvat. Hankkeessa

kartoitettiin ja dokumentoitiin myös muita Kaakkois-Suomen linnoituksia sekä kehitettiin niitä matkailukohteina mm. parantamalla niiden saavutettavuutta opastusjärjestelmien ja verkkosivujen avulla. Hankkeen tuloksena julkaistiin myös kirja ”Suomalaiset linnoitukset 1720-luvulta 1850-luvulle” (Kauppi *et al.* 2011). Taavetin linnoitukselle kaivettiin kaapeliojia kesällä 2015 ja Petro Pesonen Museoviraston Arkeologisista kenttäpalveluista valvoi kaivutyömaata sitadellin ympäristössä.

### 3. Tutkimusalueen kuvaus ja rajaus

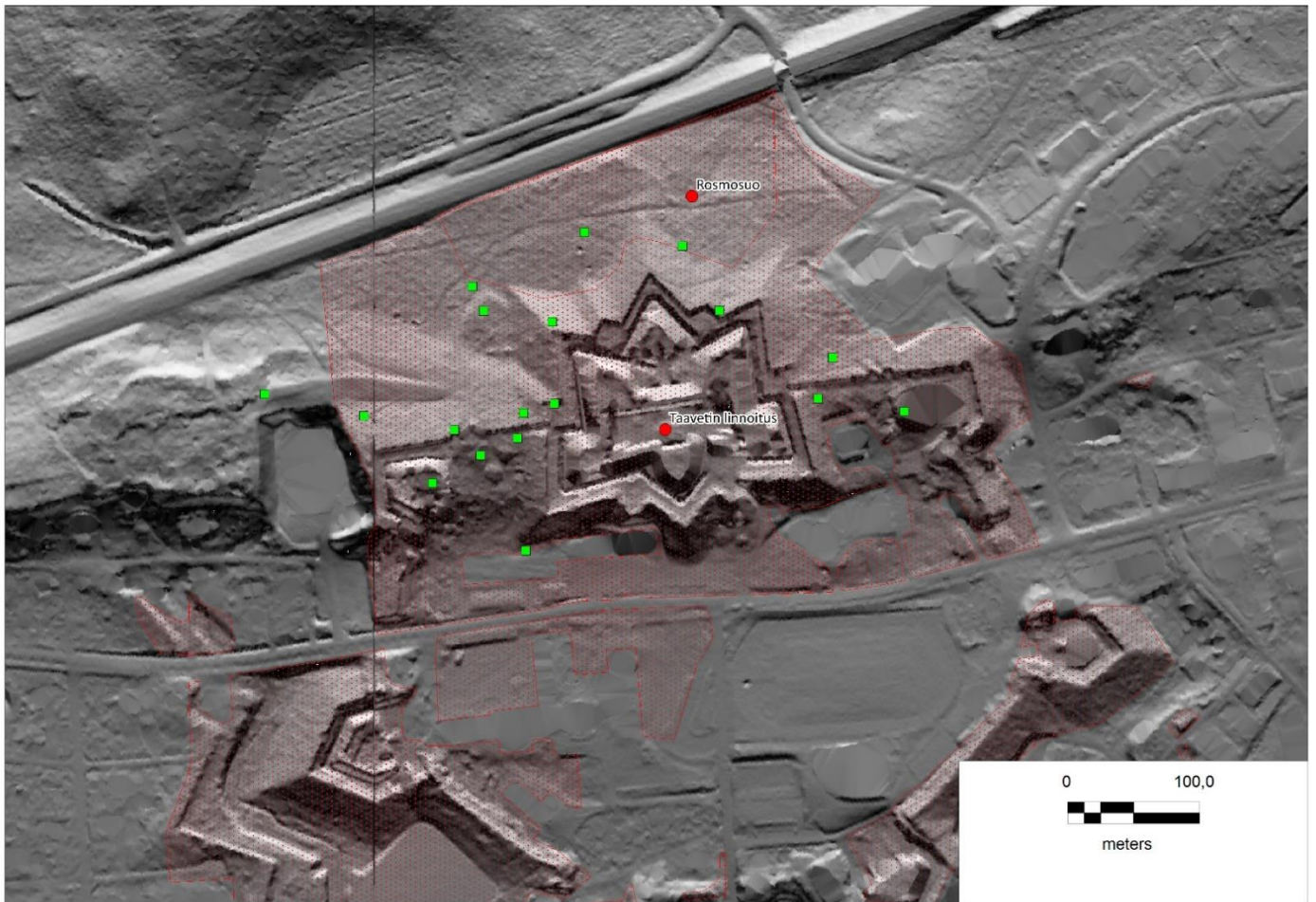
Taavetin linnoitus sijaitsee Luumäen kunnassa ja sen parhaiten säilyneet osat sijaitsevat pääosin nykyisen kuntakeskuksen läpi kulkevan Linnalantien ja valtatie 6 (Kouvolantie) välisellä kangasmetsää kasvavalla harjulla (ks. kartta s. 3). Linnoitus on rakennettu 1770-luvulla Haminaan, Kouvolaan ja Lappeenrantaan johdettavien teiden risteykseen. Nykyinen Linnalantie noudattelee vanhaa Ylistä Viipurintietä, joka johti Utin ja Lappeenrannan porteista sisään linnoitukseen. Siitä etelään haarautuva Koulutie puolestaan noudattelee linnakkeesta etelään Haminan portin kautta kulkenutta vanhaa Haminantietä. Vaikka kuntakeskuksen rakentuminen Linnalantien eteläpuolella on tuhonnut ja vaurioittanut linnoituksen valleja ja varustuksia, on alkuperäinen linnoituksen muoto yhä havaittavissa rakennusten lomassa ja esim. LiDAR pintamallissa (Kuva 3).

Kevään 2016 tutkimusalue sijaitsi linnoituksen tähtimäisen sisälinnan eli sitadellin valleilla ja ympäristössä, kuntakeskuksen läpi länsi-itäsuunnassa kulkevan Linnalantien ja valtatie 6 välisellä alueella. Frisbeeradan suunnitelmakartasta sivulla 4 ilmenee väylien sijoittuminen linnoituksen eri osiin. Korien ja opasteiden perustustöitä tehtiin sitadellin länsipuolella viidennen ja kuudennen bastionin ja Utin portin ympäristössä sekä sen itäpuolella ensimmäisen bastionin läheisyydessä (ks. Kuva 3 vihreät täplät).

Eteläisin asennuskuopista kaivettiin aivan Linnalantien pohjoisreunalla olevan parkkipaikan reunalle. Kaikki muut kuopat kaivettiin havupuuvaltaiseen kangasmaastoon. Alueen puusto on pääasiassa mäntyä ja koivua. Maarakenteiden ojissa kasvaa jonkin verran pensaikkoa. Metsä on linnoituksen alueella harvaa ja hoidettua. Maaperä on koko alueella Salpausselän harjuhiekkaa. Kyseessä on ensimmäisen Salpausselän reu-namuodostuma, joka kulkee länsilounaasta itäkoilliseen. Yli kilometrin levyinen Taavetin deltatasanne on korkeustasolla 100–105 m mpy. Jäätikköjokimuodostumana syntyneen deltavyöhykkeen hiekka- ja sorakerostumien paksuus vaihtelee alueella jopa 15 ja 30 m välillä (Haavisto-Hyvärinen *et al.* 1986). Tutkimusalueen ylin muinaisranta on Baltia jäärven varhaisimmasta vaiheesta (B I) noin 12 300–12 100 vuoden takaa (Hakulinen 2009), jonka tasolle myös Taavetin delta on kerrostunut.

### 4. Arkeologinen valvonta

Valvonnassa käytettiin Luumäen kunnan käyttämää koordinaatistoa ETRS-TM35FIN (N2000). Digitaalinen pohjakartta saatiin Luumäen kunnan mittausosastolta. Mittalaitteena valvonnassa käytettiin Trimblen Geo7x -paikannuslaitetta, jonka paikannustarkkuus on parhaimmillaan 10 cm maastossa. Jälkitöiden yhteydessä mittaustiedot ja pohjakartta yhdistettiin Mapinfo-ohjelmassa. Kuoppia dokumentoitiin lisäksi muis-tiinpanoin ja digitaalikuvin. Valokuvat luetteloidiin jälkityövaiheessa WebMusketti -järjestelmään numerolla AKDG 5037. Yhtään esinelöytöä ei saatu valvonnassa talteen.



**Kuva 3.** Linnoitukseen liittyvät maa- ja kivirakenteet erottuvat hyvin LiDAR-pintamallissa Linnalantien molemmiin puolin. Frisbeegolfrataa varten kaivetut asennuskuopat on merkitty pintamalliin vihreällä. Taavetin linnoituksen ja Rosmosuon suojelurajaus erottuvat punaisella rasterilla. Kartta: Satu Koivisto/ARKE.

Asennuskuoppien kaivaminen tapahtui suurella maakairalla, jolla työ sujui nopeasti ja tehokkaasti (Kuvat 4–6). Lisäksi asennuskuopasta tuli juuri sopivan kokoinen betonisen jalustakappaleen asentamiseksi kivi-pitoisessa moreeni-maassa. Etuna myös oli, että poramainen kairanterä nosti maata kuopan reunoille, josta sitä oli helppo tarkastella löytöjen ja värjäymien varalta. Juuret ja kivet edellyttivät paikoin pistolapion käyttöä ja tarvittaessa kuopan laajentamista betoniset jalustan sovittamiseksi.

Valvonta alkoi Linnalantien pohjoisreunalla olevan parkkipaikan reunalta, johon asennettiin perustuskuoppa 1 lähtöpaikan opasteelle. Työ eteni rinnettä ylöspäin sitadellin länsireunalla sekä edelleen sen länsipuolella sijaitsevan urheilukentän luoteisnurkalle, minne sijoitettiin 3-väylän kori. Tämän jälkeen kaivutyö siirtyi sitadellin pohjoispuolella oleville valleille ja niiden etumaastoon kohti valtatie 6 reunaa. Alueella riistellee ulkoilupolkuja. Työtä jatkettiin edelleen itään kohti vanhainkodin edustaa ja sitadellin koillisosaa. Viimeisenä kaivettiin sitadellin itäpuolelle sijoittuva 9-radon kori. Kaikki asennuskuopat kaivettiin noin 50 cm syvyyteen maanpinnasta ja ne olivat halkaisijaltaan maksimissaan 50 cm laajoja. Esimerkiksi kivisissä tai puunjuuria sisältävissä kohdissa kuoppaa jouduttiin hieman laajentamaan pistolapiota hyödyntäen, jotta betoninen jalusta saatiin asetettua optimaalisessa asennossa kuoppaan.

Yhdestäkään kuopasta ei saatu arkeologisesti kiinnostavia havaintoja. Kaikissa kuopissa maaperä oli puhdasta harjusoraa, missä ei tavattu löytöjä, värjäymiä, hiili- tai tiilihippuja. Asennustyö sujui nopeasti ja tehokkaasti ja valvonta saatiin päätökseen yhden työpäivän aikana.

## 5. Yhteenveto

Luumäen kunnassa sijaitsevan 1700-luvulla rakennetun Taavetin linnoituksen pohjoiseen osaan perustettiin keväällä 2016 9-väyläinen frisbeegolfrata. Työ liittyi linnoitusalueen kehittämiseen. Koska Taavetin linnoitus ja sen pohjoisreunalla sijaitseva Rotosuon historiallisen ajan puolustusvarustus ovat kiinteitä muinaisjäännöksiä, tehtiin maalikorien ja opasteiden asennuskuoppien kaivaminen arkeologin valvonnassa. Työn toteuttaja, Luumäen kunta tilasi työn Museoviraston Arkeologisilta kenttäpalveluilta. Valvontatyön teki tutkija Satu Koivisto rakennuttajan aikataulun mukaisesti 3.5.2016. Valvonnan tavoitteena oli selvittää, onko asennuskuoppien alueella merkkejä kiinteisiin muinaisjäännöksiin liittyvistä rakenteista, löytökeskittymistä tai kulttuurikerroksesta.

DicGolfParkin 9-väyläisen radan opasteiden ja maalikorien jalustoja varten kaivettiin yhteensä 18 noin 50 cm syvää ja 50 cm laajaa kuoppaa linnoituksen sisälinnan eli länsi-, pohjois- ja itäpuolelle. Asennuskuopat tehtiin suurella maakairalla, joilla aikaan saatuun kapeaan kuoppaan asennettiin betoniset jalustakappaleet frisbeegolfradan opasteille ja maalikoreille. Maaperä tutkittavalla alueella oli puhdasta Salpausselän harjumoreenia. Yhdestäkään kuopasta ei saatu arkeologisesti kiinnostavia havaintoja. Frisbeegolfradan avajaisia vietettiin kesäkuussa 2016.



**Kuva 4.** Asennuskuopan kaivaminen sujui nopeasti suurella maakairalla. Jalusta oli helppo upottaa juuri sopivan kokoiseen kuoppaan. Kuva: Satu Koivisto/ARKE (AKDG 5037:4).



**Kuva 5.** Kuoppaan sovitettiin opasteen tai maalikorin asennusputken jalustaksi betoninen kartio, jota ei tarvinnut kapean kuopan vuoksi erikseen sementoida paikalleen. Kuva: Satu Koivisto/ARKE (AKDG 5037:5).



**Kuva 6.** Putken betoninen jalusta asennuskuopassaan. Kuva: Satu Koivisto/ARKE (AKDG 5037:6).

## Lähteet ja kirjallisuus

Arkistolaitoksen digitaaliarkisto <http://digi.narc.fi>

Cleve, N. 1946. Tarkastus koskien Taavetin linnoituksen sovittamista Taavetin uuteen asemakaavaan. Painamaton raportti Museoviraston arkistossa.

Finna.fi <https://www.finna.fi>

Haavisto-Hyvärinen, M., Mäkilä, M. & Backman, B. 1986. Luumäki. Maaperäkartan 313111 selitys. GTK.

Hakulinen, M. 2009. Saimaan jääjärvet – sininen hetki yli 10 000 vuotta sitten.

Heimala, A. 1965. Kertomus amanuenssi Aarne Heimalan ja isännöitsijä Erkki Tohkan virkamatkasta 5.-7.5.1965 Haminaan, Taavettiin, Uttiin, Kuusankosken Ruotsulaan ja Kelttiin. Painamaton raportti Museoviraston arkistossa.

Kauppi, U.-R., Köngäs, U. & Suhonen, V.-P. 2011. Suomalaiset linnoitukset 1720-luvulta 1850-luvulle. SKS.

Köngäs, U. 2009. Luumäki, Taavetin linnoituksen inventointi ja kartoitus 4.5.–12.6.2009. Painamaton raportti Museoviraston arkistossa.



Maanmittauslaitos 2016. Avoimien aineistojen tiedostopalvelu <http://www.maanmittauslaitos.fi/avoindata>

Museovirasto 2016. Muinaisjäännösrekisteri [http://kulttuuriymparisto.nba.fi/netsovellus/rekisteripor-taali/mjreki/read/asp/r\\_default.aspx](http://kulttuuriymparisto.nba.fi/netsovellus/rekisteripor-taali/mjreki/read/asp/r_default.aspx)

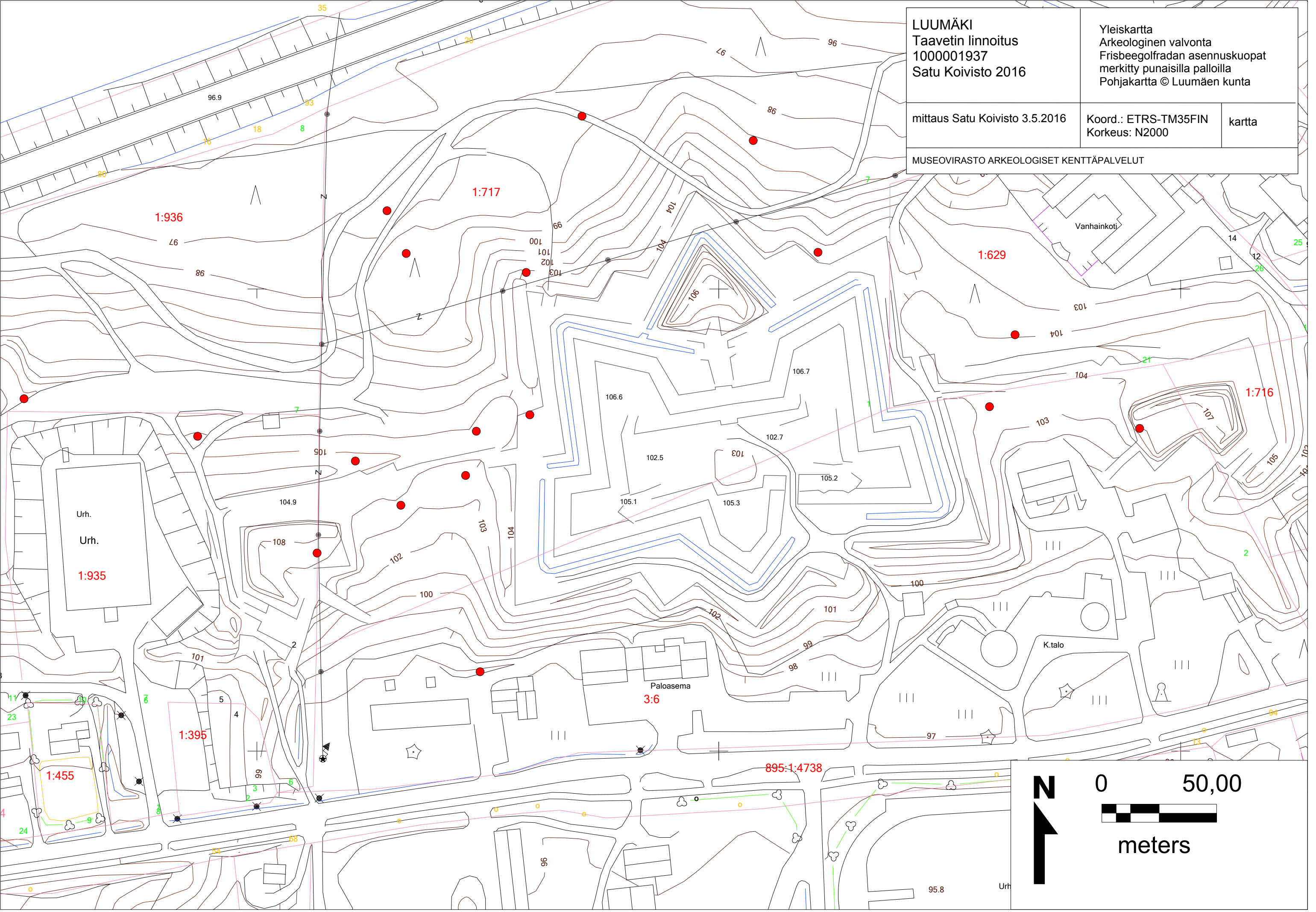
Paikkatietoikkuna <http://www.paikkatietoikkuna.fi>

Pesonen, P. 2015. Luumäki, Taavetin linnoitus. Maakaapelin kaivun arkeologinen valvonta 15.–17.6.2015. Painamaton raportti Museoviraston arkistossa.

## Digitaalikuvaluettelo

	Museo/osasto	Kokoelma	Alakokoelma	Kuvan numero	Kuvatyyppi	Aihe	Aiheen tarkenne	Aiheen paikat	Aiheen aika	Valmistusaika	Tekijä	Mitat	Kuva
1.	Arkisto- ja tietopalvelut/ARTI	Arkeologian kuvakokoelma	Digikuvakokoelma	AKDG5037:1	digitaalikuva	Taavetin linnoituksen tähdenmuotoisen keskuskulman eli ns. sitadellin pohjoista reunaa. Keskuskulman vallit ovat kivi- ja maarakenteisia. Kuvattu länteen.	Valvontakuva	Luumäki, Rosmosuo, Taavetin linnoitus	historiallinen aika, 1700-1800-luku	2016	kuvaaja: Satu Koivisto	3072 x 1728 pixel	
2.	Arkisto- ja tietopalvelut/ARTI	Arkeologian kuvakokoelma	Digikuvakokoelma	AKDG5037:10	digitaalikuva	Potemin eli holvatus tiilikäytävän suuaukko. Kuvattu kaakkoon.	Valvontakuva	Luumäki, Rosmosuo, Taavetin linnoitus	historiallinen aika, 1700-1800-luku	2016	kuvaaja: Satu Koivisto	3072 x 1728 pixel	
3.	Arkisto- ja tietopalvelut/ARTI	Arkeologian kuvakokoelma	Digikuvakokoelma	AKDG5037:2	digitaalikuva	Luumäen kunnan työntekijät sovittavat opasteen betonijalustaa vastakaivettuun asennusmonttuun Taavetin linnoituksella.	Valvontakuva	Luumäki, Rosmosuo, Taavetin linnoitus	historiallinen aika, 1700-1800-luku	2016	kuvaaja: Satu Koivisto	3072 x 1728 pixel	
4.	Arkisto- ja tietopalvelut/ARTI	Arkeologian kuvakokoelma	Digikuvakokoelma	AKDG5037:3	digitaalikuva	Luumäen kunnan työntekijät sovittavat opasteen betonijalustaa vastakaivettuun asennusmonttuun Taavetin linnoituksella.	Valvontakuva	Luumäki, Rosmosuo, Taavetin linnoitus	historiallinen aika, 1700-1800-luku	2016	kuvaaja: Satu Koivisto	3072 x 1728 pixel	
5.	Arkisto- ja tietopalvelut/ARTI	Arkeologian kuvakokoelma	Digikuvakokoelma	AKDG5037:4	digitaalikuva	Asennuskuopan kaivaminen sujui nopeasti suurella maakairalla. Jalusta oli helppo upottaa juuri sopivan kokoiseen kuoppaan.	Valvontakuva	Luumäki, Rosmosuo, Taavetin linnoitus	historiallinen aika, 1700-1800-luku	2016	kuvaaja: Satu Koivisto	3072 x 1728 pixel	
6.	Arkisto- ja tietopalvelut/ARTI	Arkeologian kuvakokoelma	Digikuvakokoelma	AKDG5037:5	digitaalikuva	Kuoppaan sovitettiin opasteen tai maalikorin asennusputken jalustaksi betoninen kartio, jota ei tarvinnut kapean kuopan vuoksi erikseen sementoida paikalleen.	Valvontakuva	Luumäki, Rosmosuo, Taavetin linnoitus	historiallinen aika, 1700-1800-luku	2016	kuvaaja: Satu Koivisto	3072 x 1728 pixel	
7.	Arkisto- ja tietopalvelut/ARTI	Arkeologian kuvakokoelma	Digikuvakokoelma	AKDG5037:6	digitaalikuva	Putken betoninen jalusta asennuskuopassaan.	Valvontakuva	Luumäki, Rosmosuo, Taavetin linnoitus	historiallinen aika, 1700-1800-luku	2016	kuvaaja: Satu Koivisto	3072 x 1728 pixel	
8.	Arkisto- ja tietopalvelut/ARTI	Arkeologian kuvakokoelma	Digikuvakokoelma	AKDG5037:7	digitaalikuva	Muurien ja vallinhaudan ympäröimä päällinnoitus. Kuvattu lounaaseen.	Valvontakuva	Luumäki, Rosmosuo, Taavetin linnoitus	historiallinen aika, 1700-1800-luku	2016	kuvaaja: Satu Koivisto	3072 x 1728 pixel	
9.	Arkisto- ja tietopalvelut/ARTI	Arkeologian kuvakokoelma	Digikuvakokoelma	AKDG5037:8	digitaalikuva	Sitadellin kivi- ja maarakenteita.	Valvontakuva	Luumäki, Rosmosuo, Taavetin linnoitus	historiallinen aika, 1700-1800-luku	2016	kuvaaja: Satu Koivisto	3072 x 1728 pixel	
10.	Arkisto- ja tietopalvelut/ARTI	Arkeologian kuvakokoelma	Digikuvakokoelma	AKDG5037:9	digitaalikuva	Kulkuaukko sitadellin vallin päälle. Kuvattu luoteeseen.	Valvontakuva	Luumäki, Rosmosuo, Taavetin linnoitus	historiallinen aika, 1700-1800-luku	2016	kuvaaja: Satu Koivisto	3072 x 1728 pixel	

<b>LUUMÄKI</b> <b>Taavetin linnoitus</b> <b>1000001937</b> <b>Satu Koivisto 2016</b>		Yleiskartta Arkeologinen valvonta Frisbeegolfradan asennuskuopat merkitty punaisilla palloilla Pohjakartta © Luumäen kunta
mittaus Satu Koivisto 3.5.2016	Koord.: ETRS-TM35FIN Korkeus: N2000	kartta
MUSEOVIRASTO ARKEOLOGISET KENTTÄPALVELUT		





## Taulukko

Mittaukset 3.5.2016 Trimble Geo7X / Satu Koivisto, ARKE

koordinaatisto ETRS-TM35FIN (N2000)

<b>Piste</b>	<b>N</b>	<b>E</b>	<b>Z_GNSS_Height</b>
kuoppa 1	6754200.006	530114.63	97.114
kuoppa 2	6754272.043	530080.329	105.292
kuoppa 3	6754251.378	530044.068	107.82
kuoppa 4	6754291.182	530060.645	106.42
kuoppa 5	6754284.938	530108.345	104.154
kuoppa 6	6754318.133	529917.229	105.438
kuoppa 7	6754304.092	530113.014	105.657
kuoppa 8	6754311.164	530136.159	103.183
kuoppa 9	6754380.985	530082.648	100.242
kuoppa 10	6754440.404	530158.745	100.497
kuoppa 11	6754429.856	530232.848	99.174
kuoppa 12	6754381.503	530260.874	106.53
kuoppa 13	6754372.754	530134.582	104.741
kuoppa 14	6754345.818	530346.181	104.152
kuoppa 15	6754305.281	530400.099	106.705
kuoppa 16	6754314.7	530335.124	103.706
kuoppa 17	6754399.47	530074.337	96.868
kanto	6754301.899	529992.385	104.464