

Kaarina

E18 Turun kehätie, Avantin alueen katuyhteys valtatielle 10

Suunnittelualueen arkeologinen inventointi 2015



TIIVISTELMÄ

Kaarina
E18 Turun kehätie, Avantin alueen katuyhteys valtatielle 10
Suunnittelualueen arkeologinen inventointi 2015
PK 104312
Osuuskunta Sigillum
Inventoija: FM Tiina Vasko

Osuuskunta Sigillum inventoi 28.9.2015 Kaarinassa suunniteltua tieyhteyttä Liedon Avantin alueelta valtatielle 10. Suunnittelualue sijoittuu peltoalueille valtatie 10:n molemmin puolin. Inventointialueen koko oli n. 4 ha. Työn suoritti FM Tiina Vasko. Rahoittajana oli muinaismuistolain 15 § mukaisesti Varsinais-Suomen ELY-keskus.

Suunnittelualueelta ja sen välittömästä läheisyydestä tunnettiin aiemmin kaksi löytöpaikkaa ja yksi kiinteä muinaisjäännös. Inventoinnissa löydettiin yksi uusi kiinteä muinaisjäännös. Se on alueen poikki kulkevan Hämeen härkätien vanhaan linjaukseen liittynyt kivinen Knaapinahteen siltarumpu.

Kenttätyöaika: 28.9.2015
Tutkimuskustannukset: Varsinais-Suomen ELY-keskus
Tutkimusraportti: Osuuskunta Sigillum

ARKISTO- JA REKISTERITIEDOT

Kaupunki: Kaarina

Tutkimuksen laatu: perusinventointi

Inventoinnin syy: tiehanke

Alueen koko: 4 ha

Peruskartta: 104312

Tutkimuslaitos: Osuuskunta Sigillum

Tutkija: FM Tiina Vasko

Kenttätyö: 28.9.2015

Rahoittaja: Varsinais-Suomen ELY-keskus

Digitaalikuvat: SKDG201505:1-22

Sivumäärä: 1-24

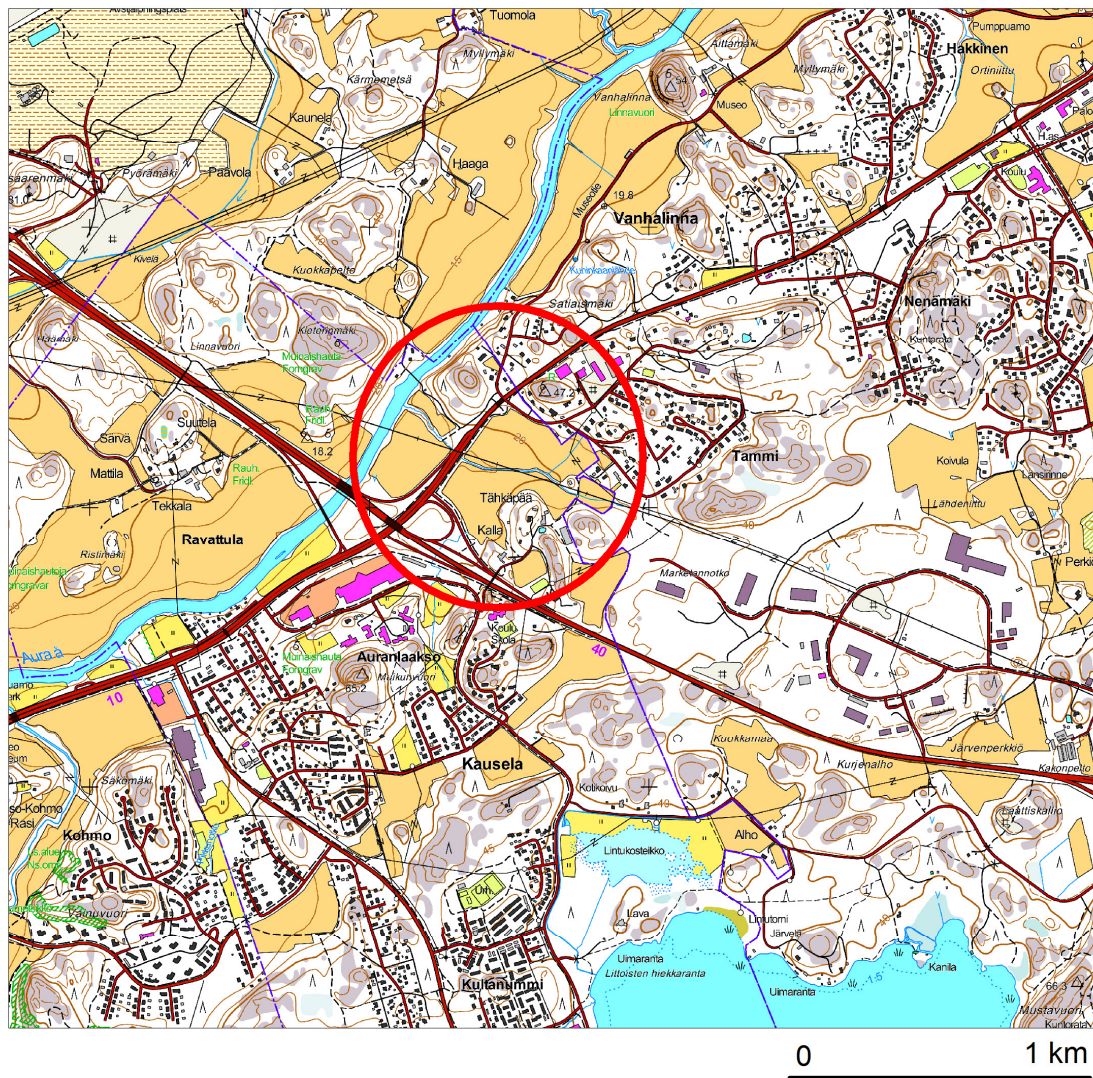
Alkuperäisen raportin säilytyspaikka: Osuuskunta Sigillum

Kopiot: Museovirasto, Varsinais-Suomen ELY-keskus

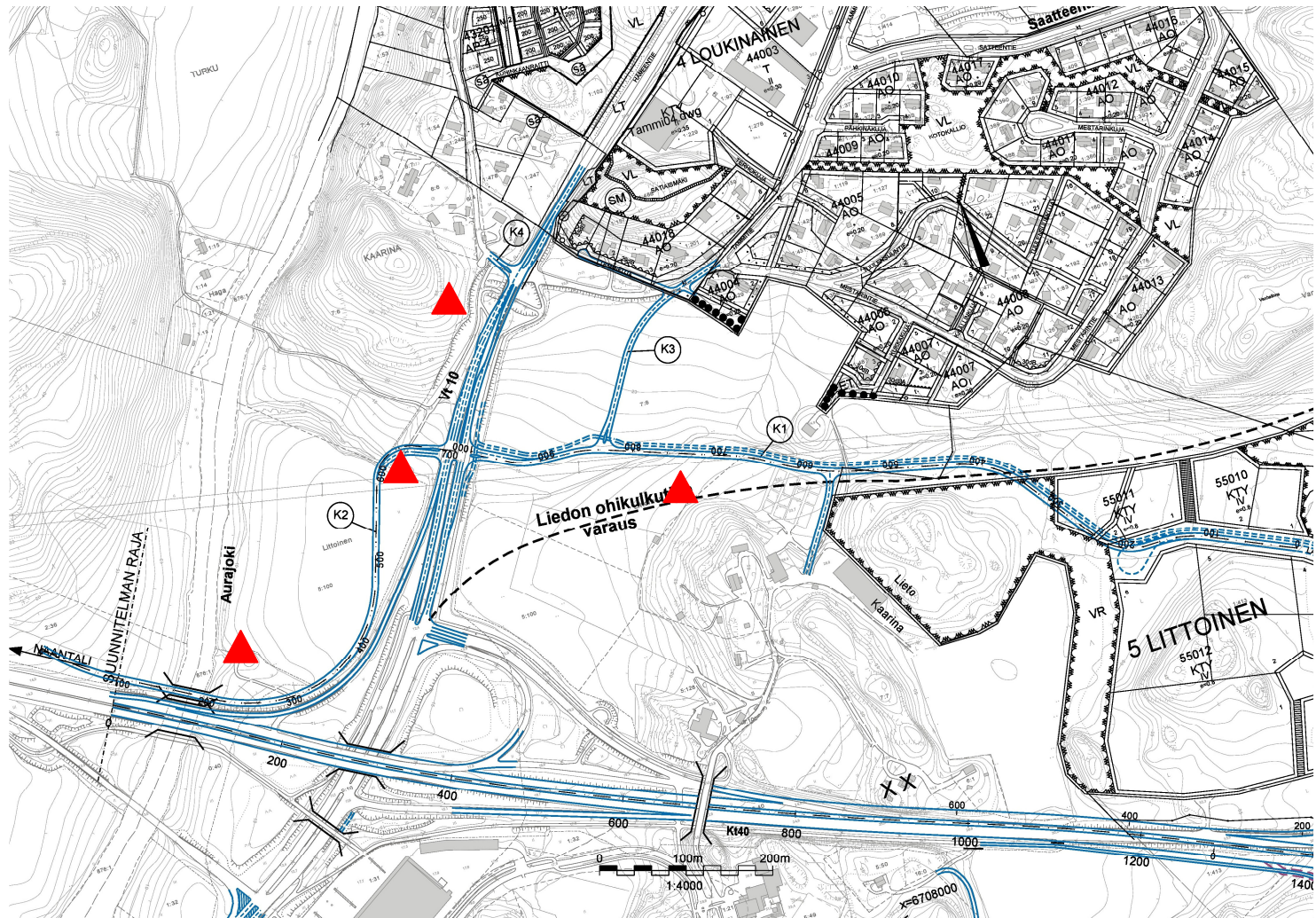
Kaarina
 E18 Turun kehätie, Avantin alueen katuyhteys valtatielle 10
 Suunnittelualueen arkeologinen inventointi 2015
 T. Vasko

MK 1:20 000

Alueen sijainti

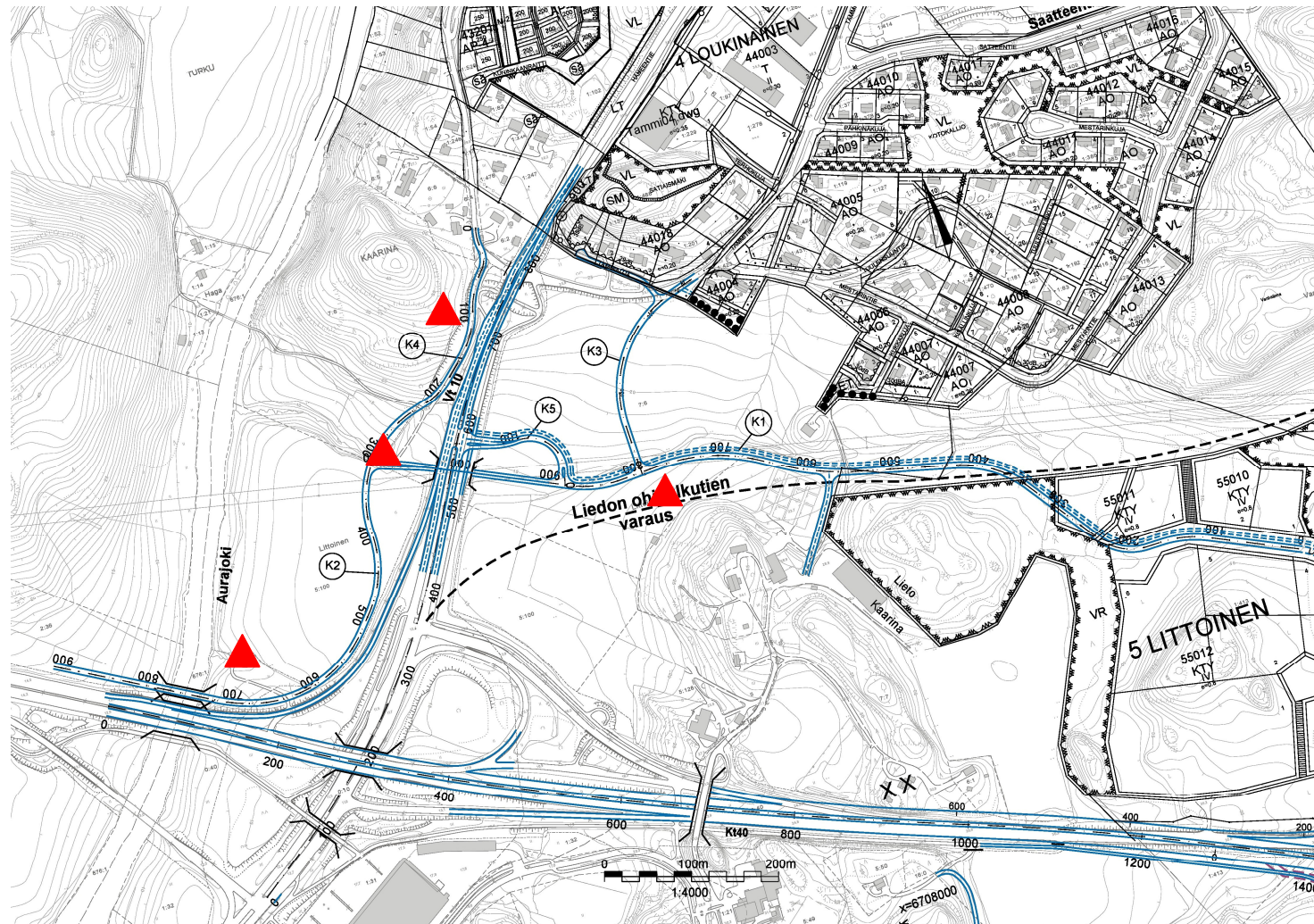


INVENTOINTIALUE KAARINA AVANTI



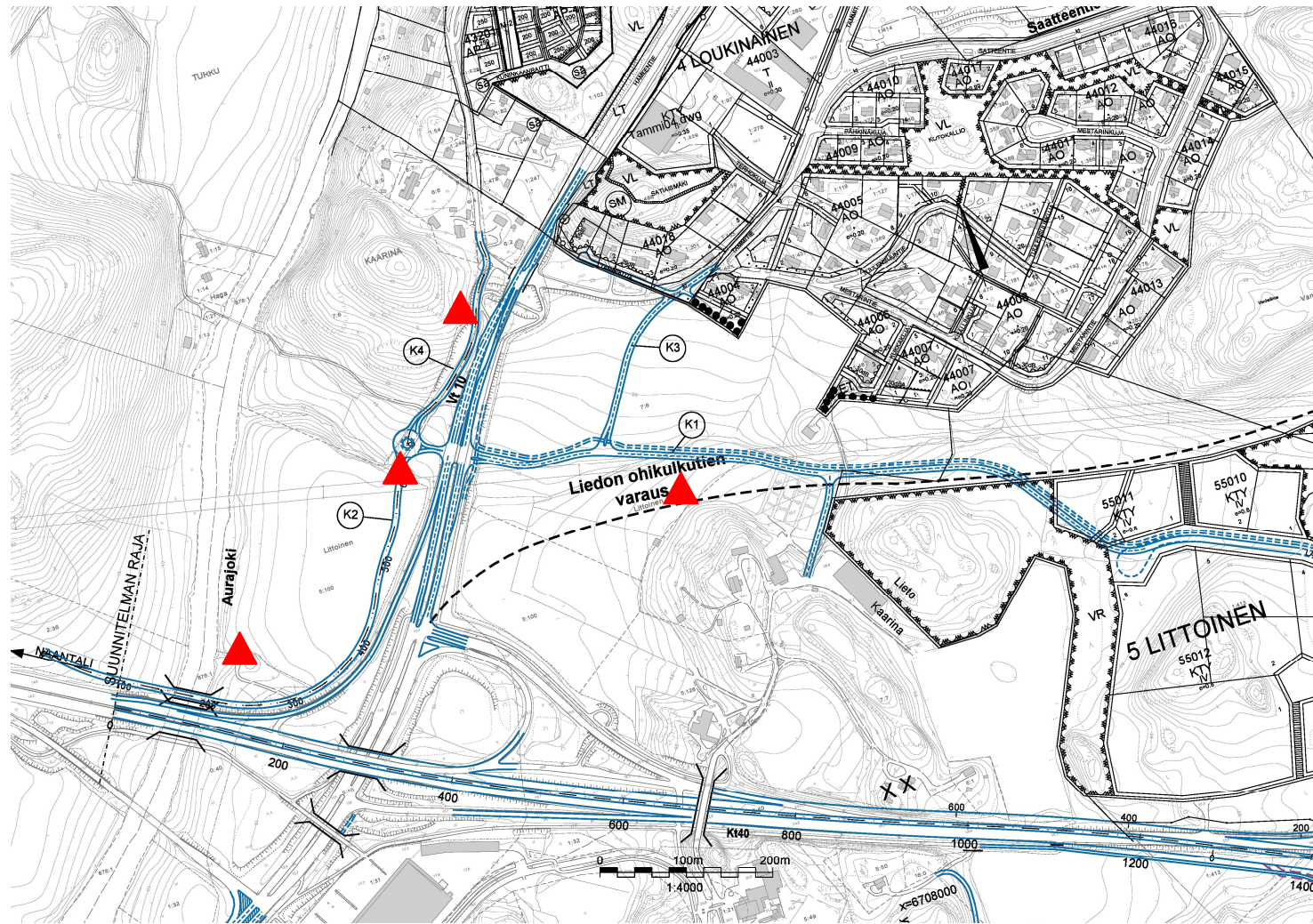
Vaihtoehto 1. Alueella inventoitiin kehätien E18 ja Loukainasten asuinalueen väliin jäävät uudet tielinjaukset. Lähimmät muinaisjäännöskohteet merkitty kolmioilla. Kartta: Sito.

INVENTOINTIALUE KAARINA AVANTI



Vaihtoehto 2. Alueella inventoitiin kehätien E18 ja Loukinaisten asuinalueen väliin jäävät uudet tielinjaukset. Lähimmät muinaisjäännöskohteet merkitty kolmiolla. Kartta: Sito.

INVENTOINTIALUE KAARINA AVANTI



Vaihtoehto 3. Alueella inventoitiin kehätien E18 ja Loukinaisten asuinalueen väliin jäävät uudet tielinjaukset. Lähimmät muinaisjäännöskohteet merkitty kolmioilla. Kartta: Sito.

SISÄLLYSLUETTELO

Tiivistelmä

Arkisto ja rekisteritiedot

Yleiskartat 4 kpl

1. Johdanto.....	9
2. Alueen historia ja tutkimushistoria.....	9
3. Inventointi.....	10
4. Yhteenveto.....	11
Kohdekuvaukset.....	12
1. Hämeen härkätie.....	12
2. Knaapinahteen siltarumpu.....	16
3. Tähkäpää 2.....	19
4. Tähkäpää 3.....	21
5. Tähkäpää 4.....	22

Lähteet

Digitaalikuvaluettelo

Kannen kuva: Hämeen härkätie. Knaapinahteen rumpu. Kuva: T. Vasko. SKDG201505:12.

1. Johdanto

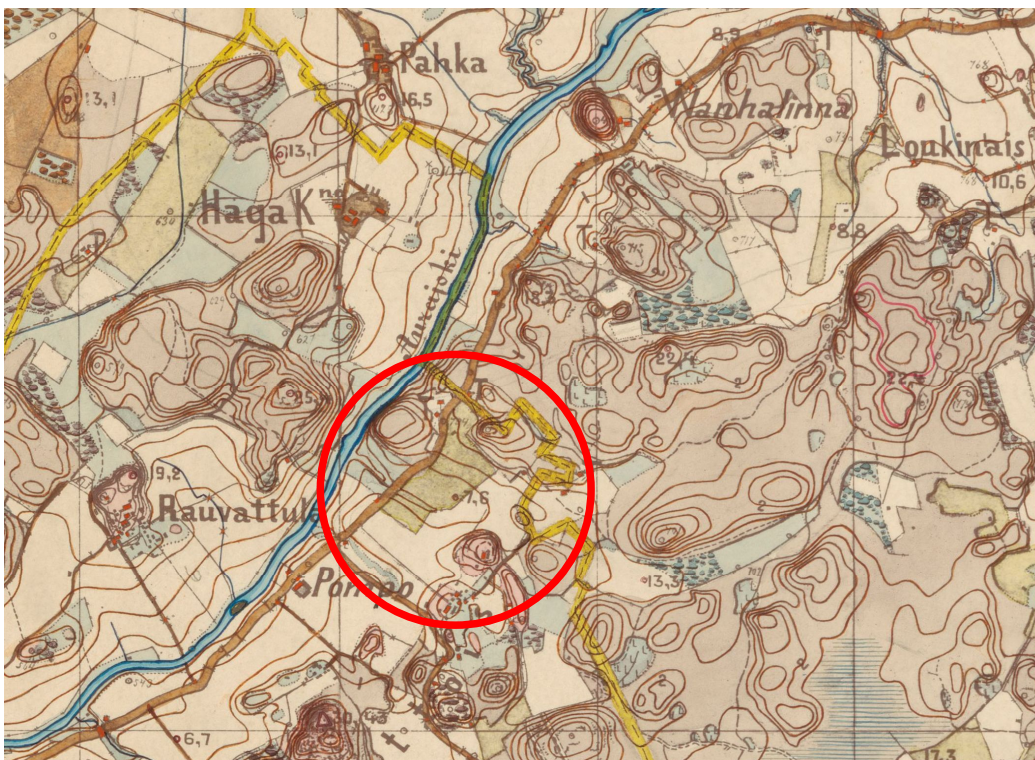
Osuuskunta Sigillum inventoi 28.9.2015 Kaarinassa suunniteltua tieyhteyttä Liedon Avantin alueelta valtatielle 10. Suunnittelualue sijoittuu peltoalueille valtatie 10:n molemmin puolin. Työn suoritti FM Tiina Vasko. Rahoittajana oli muinaismuistolain 15 § mukaisesti Varsinais-Suomen ELY-keskus.

2. Alueen historia ja tutkimushistoria

Inventointialue sijoittuu Kaarinan kaupungin puolelle, aivan Liedon vastaiselle rajalle. Etäisyys Kaarinan keskustaan on noin 7,5 kilometriä. Alueen pinta-ala on n. 4 hehtaaria. Alue on aikanaan Littoisten kylään kuuluneita peltoja, kuten vuoden 1793 isojakokartasta käy ilmi. Alue on pääosin viljelyksessä olevaa peltoa.

Lähiseudun tunnetut kiinteät muinaisjäännökset ovat pääasiassa pronssi- ja rautakautisia. Ne ovat tyypillisesti pronssikauden röykkiöitä, rautakautisia kalmistoja ja kuppikiviä. Suunnittelualueelta ja sen välittömästä läheisyydestä tunnettiin aiemmin kaksi löytöpaikkaa ja yksi kiinteä muinaisjäännös.

Hämeen härkätien vanha linja on kulkenut suunnittelualueen läntisen osan poikki. Tie näkyy mm. Littoisten kylän vuoden 1793 isojakokartassa. Vuoden 1880 mittauksen mukaan tehdyssä Senaatin kartassa tie kulkee samalla linjalla (kuva 1.). Tällä kohdalla valtatie 10 linjaus muuttui nykyiseksi vasta 1980-luvulla. Vanha tielinja on nyt osittain kevyen liikenteen väylänä, osittain kynnety pelloksi tai muuttunut joutomaaksi.



Kuva 1. Inventointialue ympyröity. Läntisen alueen poikki kulkee Hämeen härkätie. Ote Senaatin kartasta IX 17. (Kansallisarkisto).

Anna-Liisa Hirviluoto teki Kaarinan alueella vuonna 1954 yleisinventoinnin. Vuonna 1998 Turun yliopiston arkeologian laitoksen tekemän Aurajokilaakson inventointiprojektin yhteydessä aluetta tutki Kaisa Lehtonen. Tuolloin löytyi koekuopituksessa rautakautinen/keskiaikainen asuinpaikka metsän rinteestä Härkätien vierestä (Tähtäpää 2, mj.rek.tunnus 202010023). Myös itäiseltä peltoalueelta löytyneen kivistä löytöpaikan läheisyydessä tehtiin koekuoppia asuinpaikkaa kuitenkin löytämättä (Tähtäpää 3, mj.rek.tunnus 1000015345). Myöhemmin on löytynyt metallinilmaisimella läntiseltä peltoalueelta läheltä Aurajoen rantaa ristiretkiaikainen hopearaha sekä pronssiesine; mahdollinen punnus (Tähtäpää 4, mj.rek.tunnus 1000023701). Myös Esa Laukkanen inventoi osittain peltoja vuonna 2009 tutkiessaan kehätien suunnittelualuetta.



Kuva 2. Löytöpaikka Tähtäpää 4 läntisen pellon lounaisreunassa. Koillisesta. (SKDG201505:7).

3. Inventointi

Alueen tarkastelu aloitettiin Museoviraston ylläpitämästä muinaisjäännösrekisteristä. Seuraavaksi aluetta tarkasteltiin vanhojen karttojen avulla. Kohteita dokumentoitiin digitaalikameralla. Koordinaattitietoja tallennettiin Garmin GPSmap62- paikantimella, jonka tarkkuus oli keskimäärin 3-5 metriä. Raportin kartat on luotu ohjelmalla MapInfo 8.5.

Inventoinnin maastotyö kesti yhden päivän. Inventointimenetelmänä oli maan pinnalle näkyvien rakenteiden havainnointi. Koekuoppia ei inventoinnissa tehty. Peltoalueet olivat puinnin jälkeisellä sängellä ja vielä kääntämättä, joten maanpinnan havainto-olosuhteet olivat suhteellisen huonot. Peltoalueella valtatie 10 itäpuolella on kohde Tähtäpää 3. Se on kivistä esineen löytöpaikka, joka on tutkittu koekuopin vuoden 1998 inventoinnissa. Mitään asuinpaikkaan viittaavaa ei tutkimuksissa löydetty. Pellon pinnan tarkastelussa ei alueelta nytkään mitään löytynyt.

Valtatien länsipuolisella suunnittelualueella kohde Tähtäpää 2 tulee lähelle paikalla kulkevaa Riippusillantietä. Kohde on koekuopituksessa vuonna 1998 löytynyt rautakautinen/keskiaikainen

asuinpaikka metsäisen mäen itäreunassa. Läntisellä peltoalueella lähellä Aurajokea sijaitsee kohde Tähkäpää 4. Kyseessä on metallinilmaisimella löytyneiden ristiretkiaikaisen hopearahan ja ilmeisesti punnuksen löytöpaikka. Näiden kohteiden suhteen ei mitään uusia havaintoja tehty.

Läntisen peltoalueen poikki ja osin kevyenliikenteenväylällä kulkee myös Hämeen härkätien vanha linja. Se oli käytössä maantienä aina 1980-luvulle asti, jolloin valtatie 10 linjaus muuttui nykyiseksi. Vanha tielinja voidaan katsoa tuhoutuneeksi modernin maankäytön myötä. Sen sijaan tielinjan kohdalla Aurajokeen laskevan suuren ojan yhteydessä on ns. Knaapinahteen siltarumpu, joka on historiallisen ajan kiinteä muinaisjäännös (kts. kuva 3).

Tarkemmat kohdekuvaukset ovat jäljempänä.

3. Yhteenveto

Inventoinnissa löydettiin yksi uusi kiinteä muinaisjäännös. Se on Hämeen härkätiehen kuulunut Knaapinahteen kivinen siltarumpu. Hämeen härkätiehen kuuluvana karrutieajan muistumana se tulisi säilyttää.

Lähialueella sijaitsevien muiden kohteiden tilanne ei ole muuttunut, eivätkä ne ole tässä inventoinnissa käytettävissä olleiden suunnitelmien mukaan jäämässä uusien kulkuväylien jalkoihin.

Turussa 1.10.2015

Tiina Vasko, FM

Kohdekuvaukset

1. Hämeen härkätie

Kaupunki	Kaarina
Nimi	Hämeen härkätie
Laji	muu kohde
Muinaisjäännöstunnus	-
Muinaisjäännöstyyppi	kulkuväylät
Muinaisjäännöstyyppin tarkenne	tienpohjat
Ajoitus	keskiaika
Peruskarttanumero	104312
Tarkastuspäivä	28.9.2015
Koordinaatit:	
(ETRS-TM35FIN)	
Koillispää	
P 6713408 245457	
z=25 mmpy	
Lounaispää	
P 6713043 245004	
z=15 mmpy	

Sijainti ja maasto

Kaarinan pitäjän vanhasta kirkosta 3,5 km itään. Valtatie 10:n lännen puoleisella peltoalueella ja kevyen liikenteen väylällä (Riippusillantie).

Kohteen kuvaus

Vanhin lähde Hämeen härkätien yhtenäisestä tielinjasta on vuodelta 1556, mutta linjauksen on katsottu vakiintuneen viimeistään 1300-luvulla. Entinen Hämeenlinnasta Turkuun johtanut valtatie oli aina vuoteen 1961 eräs Suomen tärkeimmistä maanteistä. Härkätie muuttui vuonna 1961 joukoksi paikallis- ja yksityisteitä, kun uusi Turusta Forssan kautta Hämeenlinnaan linjattu valtatie 10 korvasi sen.

Hämeen härkätie inventoitiin vuosina 1986-87 tehdyssä inventoinnissa (tieosuus 10.3.10; Masonen ja Heikkinen 1987). Liedon ja Kaarinan rajalla vanha tie on jatkunut nykyisen valtatie 10 suuntaisesti kohti Turkuun, mutta se on nykyisin kynnety pelloksi tai muuttunut joutomaaksi. Tässä vanha linjaus kulki 1980-luvulle asti vanhalla paikallaan. Kun valtatie 10 linjaus siirrettiin kohti kaakkoa, jäi vanha linja suurimmaksi osaksi peltoalueen alle. Koillisosassa se noudattelee kevyen liikenteen väylää.

Koska tie oli käytössä aina 1980-luvulle asti, on syytä olettaa että moderni tienrakennus on tuhonnut vanhan kärrytien kerrokset. Pellon pinnalla vanhan linjan paikka erottui paikoin muuta maata kivisempänä.

Hämeen härkätien linjaus esitetyllä suunnittelualueella ei ole kiinteä muinaisjäännös

Digikuvat
SKDG201505:1-5

Kartta
1



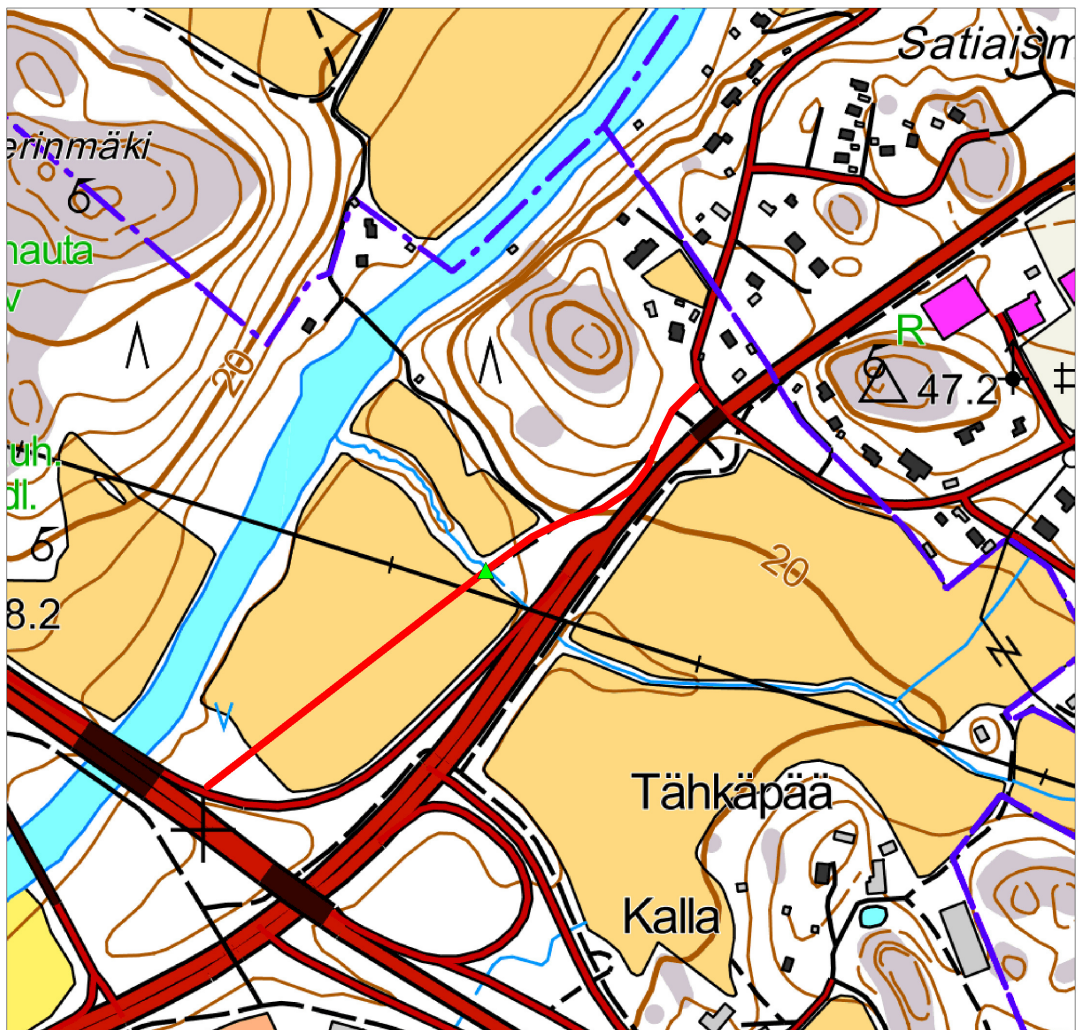
Kuva 3. Hämeen härkätien vanhaa linjaa läntisellä peltoalueella. Kuvan alareunaa kohti erkani tie Littoisten kylää kohti. Knaapinahon rummun kohta merkitty vihreällä kolmiolla, punainen on paikalla sijainnut rakennus. Kuvan muokkaus Markus Kivistö/Sigillum.

Kartta 1.

Kaarina
 E18 Turun kehätie, Avantin alueen katuyhteys valtatielle 10
 Suunnittelualueen arkeologinen inventointi 2015
 T. Vasko

MK 1:5000

Hämeen härkätien vanha linja



— tielinja
 ▲ Knaapinahteen siltarumpu



Kuva 4. Hämeen härkätien vanhaa linjaa alempana lounaassa. Tie on jatkunut suoraan eteenpäin. Koillisesta. (SKDG201505:3).



Kuva 5. Hämeen härkätien vanha linja nykyisen peltoalueen yli. Koillisesta. (SKDG201505:5).

2. Knaapinahteen siltarumpu

Kaupunki	Kaarina
Nimi	Knaapinahteen siltarumpu
Laji	kiinteä muinaisjäännös
Muinaisjäännöstunnus	uusi kohde
Muinaisjäännöstyyppi	kulkuväylät
Muinaisjäännöstyyppin tarkenne	sillat
Ajoitus	1800-luku
Peruskarttanumero	104312
Tarkastuspäivä	28.9.2015
Koordinaatit: (ETRS-TM35FIN) P 6713238 I 245263 z= 13 mmpy	

Sijainti ja maasto

Kaarinan pitäjän vanhasta kirkosta 3,5 km itään. Peltoalueen koillisosassa valtatie 10 länsipuolella.

Kohteen kuvaus

Inventointialueella olevalla läntisellä peltoalueella, Hämeen härkätien vanhalla linjalla on Aurajokeen laskevan suuren ojan kohdalla ns. Knaapinahteen kivikantinen siltarumpu. Paikalle on merkitty silta Littoisten kylän isojakokarttaan vuodelta 1793 (Maanmittaushallituksen arkisto, A22 17/4-7). Rumpu inventoitiin jo vuosina 1986-87 tehdyssä Hämeen härkätien inventoinnissa (kohde 11.1.01.) (Masonen ja Heikkinen 1987).

Rummun aukon leveys on 0,90 m ja korkeus 1,20 m. Rummun kaakkoispää on maamassojen alla. Kivet ovat huolellisesti käsiteltyjä ja niissä on poran jälkiä. V:n 1933 siltaluettelon mukaan rummun leveys on ollut 6,10 m (TVL Turun piirin ark. 5:156 siltaluettelo v:lta 1933). Paikalla kasvaa villiintynyttä pusikkoa.

Masosen mukaan Härkätien linjauksella Turusta Hämeenlinnaan ei esiintynyt Ruotsin vallan aikaisia siltarumpuja, mutta vanhimpien hän katsoo sijaitsevan juuri Liedossa.

Kyseessä on yhteen Suomen merkittävimpään tiehen liittyvä rakenne. Noin sata vuotta vanhat, käytöstä jääneet kärryajan tiestöön liittyvät vanhat siltarummut ja niiden jäännökset ovat kiinteitä muinaisjäännöksiä.

Digikuvat

SKDG201505:4, 10-12

Kartta

1 ja 2



Kuva 6. Ote Littoisten kylän isojakokartasta vuodelta 1793. Knaapinahteen ylittävä silta ympyröity. (Maanmittaushallituksen arkisto, A22 17/4-7).



Kuva 7. Hämeen härkätien vanhaa linjaa nykyiseltä peltoalueelta koilliseen. Knaapinahteen siltarumpu sijaitsee oikealla olevasta koivusta suoraan vasemmalle. Lounaasta. (SKDG201505:4).



Kuva 8. Knaapinahteen siltarumpu. Pohjoisesta. (SKDG201505:10).

1. Tähkäpää 2

Kaupunki	Kaarina
Nimi	Tähkäpää 2
Laji	kiinteä muinaisjäännös
Muinaisjäännöstunnus	202010023
Muinaisjäännöstyyppi	asuinpaikat
Muinaisjäännöstyyppin tarkenne	-
Ajoitus	rautakausi/keskiaika
Peruskarttanumero	104312
Tarkastuspäivä	28.9.2015
Koordinaatit	
(ETRS-TM35FIN)	
P 6713369 I 245385	
z= 30-35 mmpy	

Sijainti ja maasto

Turun Tuomiokirkosta 5,4 km pohjoiskoilliseen. Hämeentien ja Turun ohikulkutien risteyksestä 500 m koilliseen, Hämeentiestä 30 m luoteeseen. Aurajoen ja Hämeentien välissä olevan mäen kaakkois-eteläreunassa, Hämeentien puoleisella terassimaisella tasanteella.

Kohteen kuvaus

Vuonna 1998 inventoinnin yhteydessä mäelle kaivettiin kymmenkunta koekuoppaa. Koekuopista löytyi palanutta savea, savitiivistettä ja pari murua keramiikkaa. Mahdollinen asuinpaikka liittyy todennäköisesti noin 100 metrin päässä luoteessa olevaan rautakautiseen kalmistoon Tähkäpää (202010022).

Digitaalikuvat

SKDG201505:1-2

Kartta

2

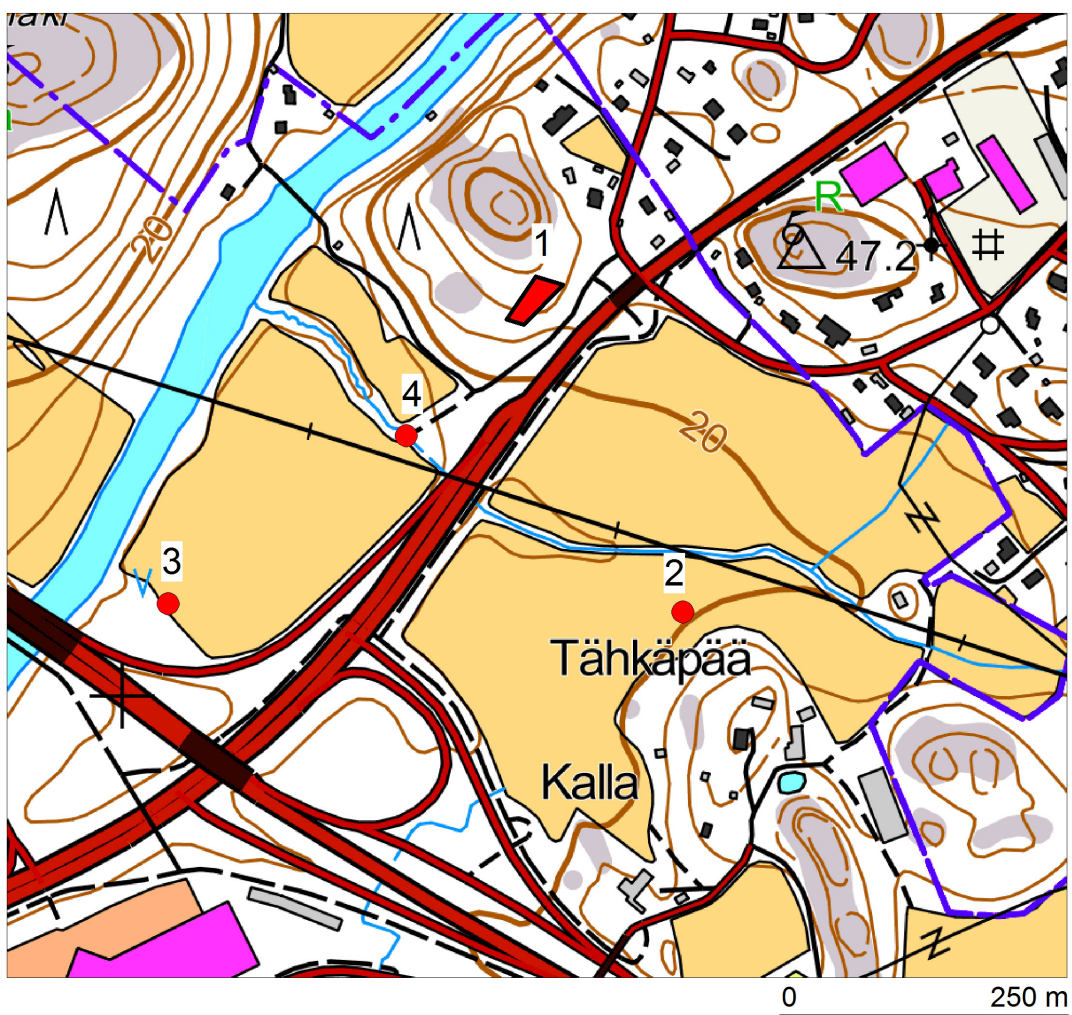
Kartta 2.

Kaarina
E18 Turun kehätie, Avantin alueen katuyhteys valtatielle 10
Suunnittelualueen arkeologinen inventointi 2015
T. Vasko

MK 1:5000

Lähimmät kohteet

1. Tähkäpää 2 (kiinteä muinaisjäännös)
2. Tähkäpää 3 (löytöpaikka)
3. Tähkäpää 4 (löytöpaikka)
4. Knaapinahon rumpu (kiinteä muinaisjäännös)



2. Tähkäpää 3

Kaupunki	Kaarina
Nimi	Tähkäpää 3
Muinaisjäänöstunnus	1000015345
Muinaisjäänöstyyppi	löytöpaikat
Muinaisjäänöstyyppin tarkenne	irtolöytöpaikat
Ajoitus	kivikautinen
Peruskarttanumero	104312
Tarkastuspäivä	28.9.2015
Koordinaatit: (ETRS-TM35FIN) P 6713081 I 245513 z= 20 mmpy	

Sijainti ja maasto

Kaarinan pitäjän vanhasta kirkosta 4 km itään. Paikka on Hämeentien ja Turun ohitustien risteyksestä 500 m koilliseen.

Kohteen kuvaus

Kiukaisten kulttuurin kivitalta on löydetty Tähkäpään pihamaasta 100-150 m pohjoiseen olevalta pellolta. Maaperä paikalla on savea. Vuoden 1998 inventoinnin yhteydessä viereiseen Tähkäpään tilan rinteeseen kaivettiin muutamia koekuoppia. Mitään jälkiä kivikautisesta asuinpaikasta ei löytynyt.

Digitaalikuvat

SKDG201505:16

Kartta

2

3. Tähkäpää 4

Kaupunki	Kaarina
Nimi	Tähkäpää 4
Muinaisjäännöstunnus	1000023701
Muinaisjäännöstyyppi	löytöpaikat
Muinaisjäännöstyyppin tarkenne	-
Ajoitus	rautakautinen
Peruskarttanumero	104312
Tarkastuspäivä	28.9.2015
Koordinaatit: (ETRS-TM35FIN) P 6713090 I 245040 z=10 mmpy	

Sijainti ja maasto

Kaarinan pitäjän vanhasta kirkosta 3,5 km itään. Valtatie 10:n koillispuolella, lähellä Aurajoen rantaa.

Kohteen kuvaus

Löytöpaikka sijaitsee Turun Ohitustien ja Hämeentien risteyskohdan pohjoispuolella, Aurajoen itärannalla olevalla peltoalueella. Pellon lounaisreunasta on löytynyt metallinilmaisimella hopearaha (ajoitus AD 1059-71/86) sekä pronssiesine; mahdollinen punnus tai paino (KM 39991:1-2). Esineet löytyivät peltomullasta noin 15 cm syvyydestä.

Noin 400 metriä koilliseen sijaitsee polttokenttäkalmistokohde Tähkäpää (202010022).

Digitaalikuvat

SKDG201505:7

Kartta

2

Lähteet

Mäkelä, Pentti. 1997. Kaarinan kunnan historia. Jyväskylä.

Oja, Aulis. 1946. Kaarina keskiajalla ja 1500-luvulla. Kaarinan pitäjän historia I. Turku.

Inventointiraportit

Hirviluoto, Anna-Liisa 1954. Kaarinan ja Kuusiston pitäjän kiinteät muinaisjäännökset. Museovirasto.

Laukkanen, Esa 2009. Kantatie 40:n parantamisalueen arkeologinen inventointi vuonna 2009 Liedossa ja Kaarinassa välillä Kausela-Kirismäki. Turun museokeskus.

Lehtonen, Kaisa 1998. Aurajokilaakson inventointi 1998. Kaarina. Turun yliopisto, arkeologian laitos.

Masonen, Jaakko & Heikkinen, Markku 1987. Hämeen härkätien inventointikertomus 1986-1987. Tie- ja vesirakennushallitus.

Internet

Museovirasto, Kulttuuriympäristön rekisteriportaali, Muinaisjäännösrekisteri.
<http://kulttuuriymparisto.nba.fi/netsovellus/rekisteriportaali/portti/default.aspx>.

Kansallisarkisto (Digitaaliarkisto)

Senaatin kartasto. IX 17.

Maanmittaushallituksen arkisto, Jyväskylä

Littoisten kylän isojakokartta 1793. (A22 17/4-7).

Digitaalikuvaluettelo

Kaarina

E18 Turun kehätie, Avantin alueen katuyhteys valtatielle 10

Suunnittelualueen arkeologinen inventointi 2015

Kuvaaja: Tiina Vasko

SKDG201505:
:1 Hämeen härkätien vanhaa linjaa kevyen liikenteen väylänä. Oikealla olevalla mäellä sijaitsee kohde Tähkäpää 2. Koillisesta. 28.9.
:2 Hämeen härkätien vanhaa linjaa kevyen liikenteen väylänä. Oikealla olevalla mäellä sijaitsee kohde Tähkäpää 2. Koillisesta. 28.9.
:3 Hämeen härkätien vanhaa linjaa alempana lounaassa. Tie on jatkunut suoraan eteenpäin. Koillisesta. 28.9.
:4 Hämeen härkätien vanhaa linjaa nykyiseltä peltoalueelta koilliseen. Knaapinahteen siltarumpu sijaitsee oikealla olevasta koivusta suoraan vasemmalle. Lounaasta. 28.9.
:5 Hämeen härkätien vanha linja nykyisen peltoalueen yli. Koillisesta. 28.9.
:6 Rautakautinen kalmisto Tähkäpää 1 läntisen peltoalueen koillispuoleisella metsämäellä. Etelästä. 28.9.
:7 Löytöpaikka Tähkäpää 4 läntisen pellon lounaisreunassa. Koillisesta. 28.9.
:8 Maisemaa läntisen peltoalueen keskeltä kohti eteläistä E18. Pohjoisesta. 28.9.
:9 Maisemaa läntisen peltoalueen keskeltä kohti läntistä E18. Idästä. 28.9.
:10 Knaapinahteen siltarumpu. Pohjoisesta. 28.9.
:11 Knaapinahteen siltarumpu. Pohjoisesta. 28.9.
:12 Knaapinahteen siltarumpu. Pohjoisesta. 28.9.
:13 Itäpuolista peltoaluetta. Luoteesta. 28.9.
:14 Itäpuolista peltoaluetta. Luoteesta. 28.9.
:15 Itäpuolista peltoaluetta. Luoteesta. 28.9.
:16 Löytöpaikan Tähkäpää 3 seutua metsikön edessä. Pohjoisesta. 28.9.
:17 Littoisten vanhan kylätontin pohjoisosaa. Pohjoisesta. 28.9.
:18 Littoisten vanhan kylätontin pohjoisosaa. Pohjoisesta. 28.9.
:19 Littoisten vanhan kylätontin pohjoisosaa. Pohjoisesta. 28.9.
:20 Valtatie 10 itäisen peltoalueen länsipuolella. Lounaasta. 28.9.
:21 Näkymä itäiseltä peltoalueelta Vanhalinnantien risteykseen. Kaakosta. 28.9.
:22 Näkymä itäiseltä peltoalueelta valtatie 10 suuntaan. Idästä. 28.9.