

Naantali-Raisio

E18 Turun kehätien parantaminen välillä Naantali-Raisio

Suunnittelualueen arkeologinen inventointi 2015



TIIVISTELMÄ

Naantali-Raisio
E18 Turun kehätien parantaminen välillä Naantali-Raisio
Suunnittelualueen arkeologinen inventointi 2015
PK 104306, 104309
Osuuskunta Sigillum
Inventoija: FM Tiina Vasko

Osuuskunta Sigillum inventoi elo-syyskuussa 2015 Naantalista Raisioon 9 km:n pituisen osan Turun kehätietä (E18). Suunnittelualue alkaa Naantalista Järveläntien eritasoliittymästä ja päättyy Raisionkaaren eritasoliittymän itäpuolelle Juhaninkujan liittymään. Tiehankkeessa ei selvitetä uusia tielinjauksia, vaan ennemminkin erilaisia liittymäratkaisuja ja liikennehaittojen lieventämiskeinoja. Työn suoritti FM Tiina Vasko. Rahoittajana oli muinaismuistolain 15 § mukaisesti Varsinais-Suomen ELY-keskus.

Inventointialue sijaitsee molemmin puolin Turun kehätietä (E18). Suunnittelualueelta ei tunnettu entuudestaan kiinteitä muinaisjäännöksiä. Maastossa tarkastettiin topografialtaan muinaisjäännöksille soveltuvia alueita. Inventoinnin jälkeen alueelta tunnetaan kuusi vanhaa kylätonttia, joista kaksi oli suunnittelualueen sisäpuolella. Viisi luokiteltiin kulttuuriperintökohteiksi. Inventoinnissa ei löydetty kiinteitä muinaisjäännöksiä.

Kenttätyöaika: 26.-27.8., 31.8. ja 1.-2.9.2015
Tutkimuskustannukset: Varsinais-Suomen ELY-keskus
Tutkimusraportti: Osuuskunta Sigillum

Kannen kuva: Raisio Vaisaari. Lumparla. Betoniset portinpylväät. (SKDG201506:19).

ARKISTO- JA REKISTERITIEDOT

Kaupungit: Naantali, Raisio

Tutkimuksen laatu: perusinventointi

Inventoinnin syy: tiehanke

Alueen koko: tielinjauksen pituus 9 km

Peruskartat: 104306, 104309

Tutkimuslaitos: Osuuskunta Sigillum

Tutkija: FM Tiina Vasko

Kenttätöaika: 26.-27.8., 31.8. ja 1.-2.9.2015

Tilaaaja: Varsinais-Suomen ELY-keskus

Digitaalikuvat: SKDG201506: 1-68

Sivumäärä: 48

Alkuperäisen raportin säilytyspaikka: Osuuskunta Sigillum

Kopiot: Museovirasto, Varsinais-Suomen ELY-keskus

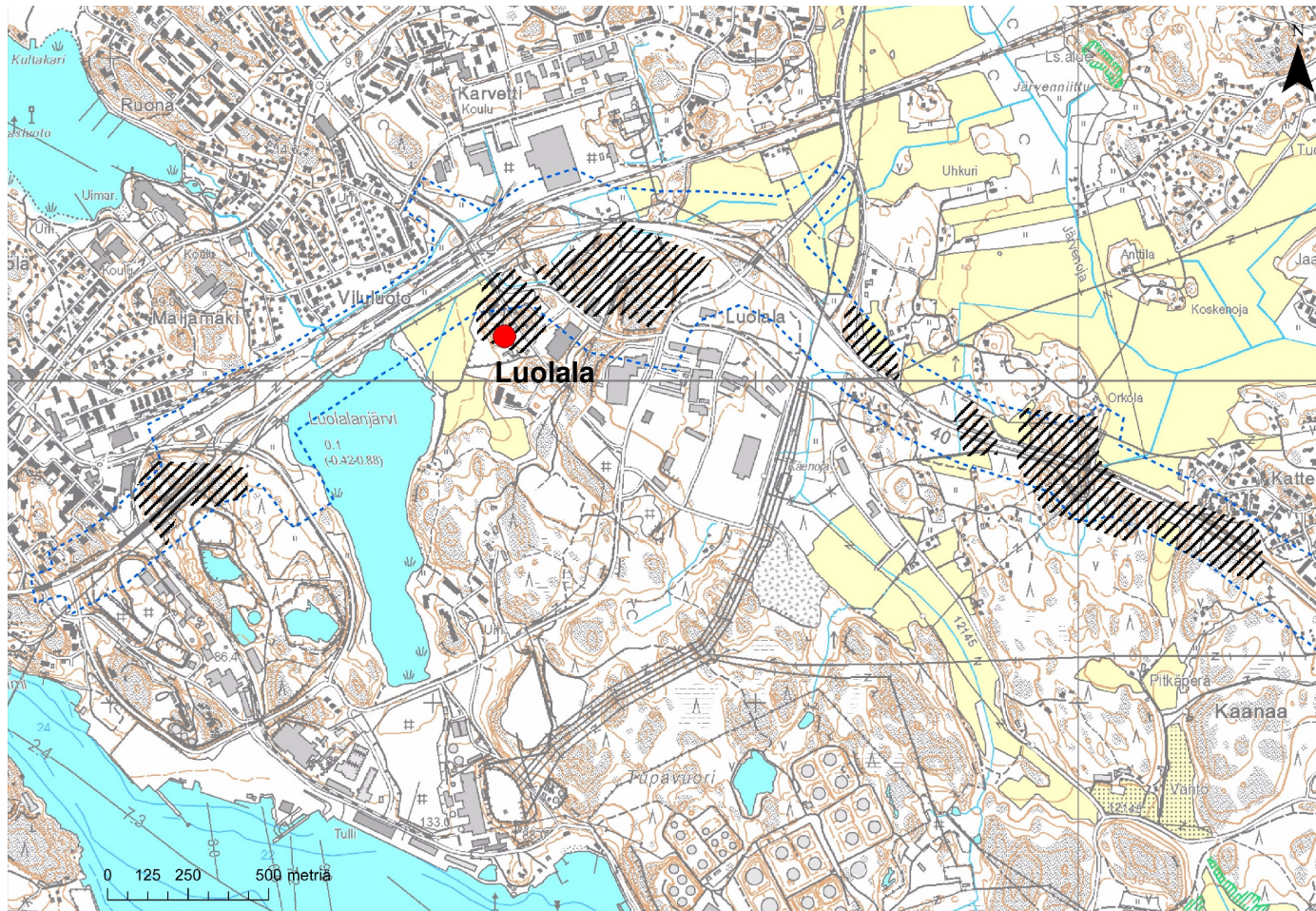
Naantali-Raisio
E18 Turun kehätien parantaminen Naantali-Raisio
Suunnittelualueen arkeologinen inventointi 2015
T. Vasko

MK 1:50 000

Suunnittelualue

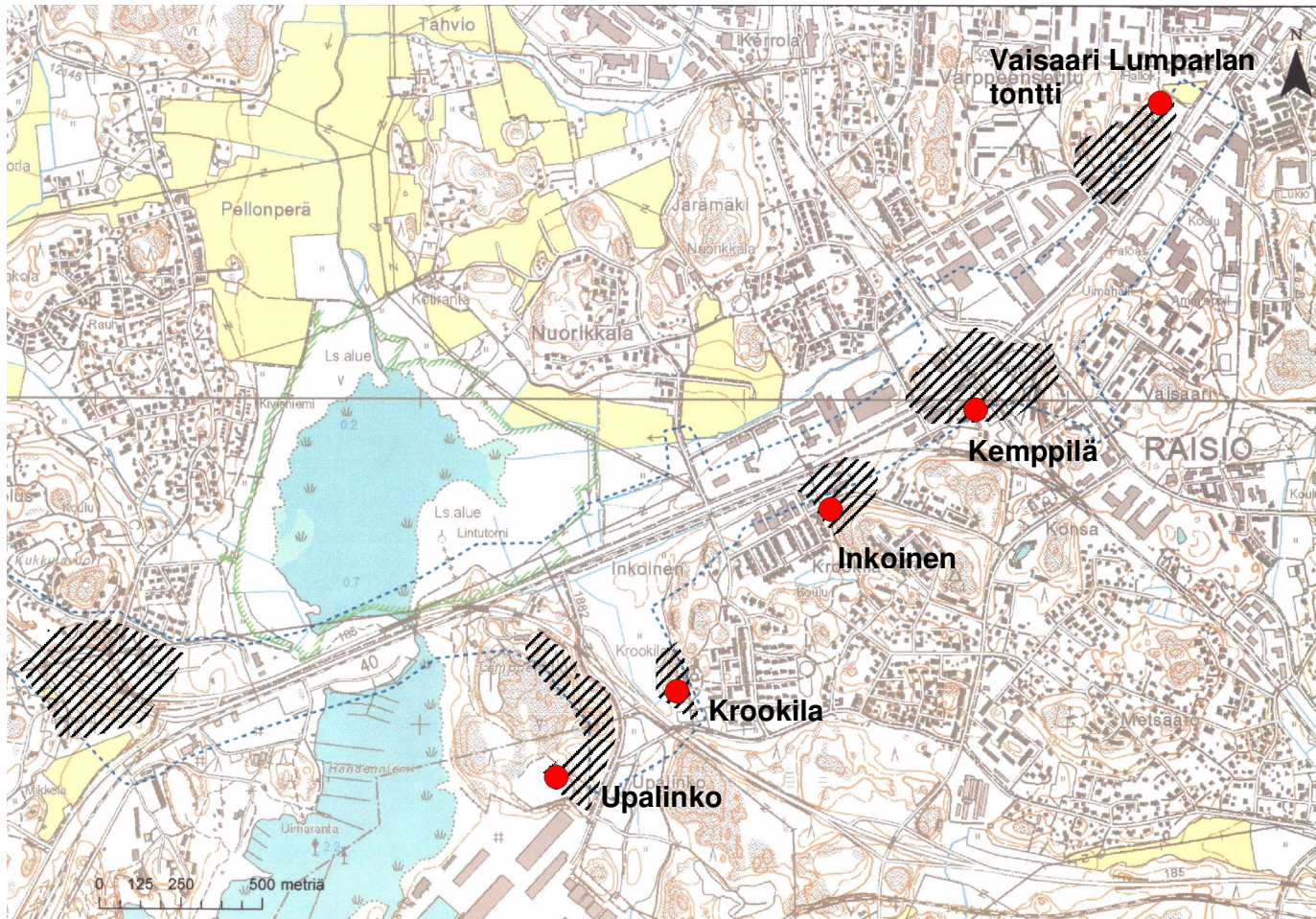


INVENTOINTIALUE NAANTALI



Alue on merkitty sinisellä katkoviivalla kehäten molemmin puolin. Tarkastetut alueet rasteroitu, kylätontti merkitty punaisella pallolla. Kartta: Varsinais-Suomen ELY-keskus.

INVENTOINTIALUE RAISIO



Alue on merkitty sinisellä katkoviivalla kehätien molemmin puolin. Tarkastetut alueet rasteroitu, kylätontit merkitty punaisilla palloilla. Kartta: Varsinais-Suomen ELY-keskus.

SISÄLLYSLUETTELO

Tiivistelmä

Arkisto ja rekisteritiedot

Yleiskartat 3 kpl

1. Johdanto.....	8
2. Taustatiedot.....	8
2.1. Alueen sijainti ja topografia.....	8
2.2. Historiallisen ajan alku ja isojako.....	8
2.3. Arkeologinen tutkimushistoria.....	8
3. Inventointi.....	11
3.1. Inventointimenetelmät.....	11
3.2. Inventoinnin tulokset	12
4. Yhteenveto.....	12
Kohdekuvaukset.....	13
1. Raisio Vaisaari (Vainiosaari).....	13
2. Raisio Lumparlanpuisto.....	20
3. Raisio Sorolaisenrinne.....	22
2. Raisio Kemppilä (Kämppilä).....	24
3. Raisio Inkoinen (Montiskala).....	28
4. Raisio Krookila (Krååkila).....	32
5. Naantali Luolala (Hyvälempilä).....	36
6. Turku Upalinko (Upalingo).....	42

Lähteet

Digitaalikuvaluettelo

1. Johdanto

Osuuskunta Sigillum inventoi elo-syyskuussa 2015 molemmin puolin Turun kehätietä (E18) Naantalista Raisioon 9 km:n pituisella suunnittelualueella. Suunnittelualue alkaa Naantalın Järveläntien eritasoliittymästä ja päättyy Raisionkaaren eritasoliittymän itäpuolelle, Juhaninkujan liittymään. Työn suoritti FM Tiina Vasko. Rahoittajana oli muinaismuistolain 15 § mukaisesti Varsinais-Suomen ELY-keskus. Raportin digitaalikuvat on kuvannut kirjoittaja, ellei toisin mainita.

Varsinais-Suomen ELY-keskus laatii yleissuunnitelman ja YVA-lain mukaisen ympäristövaikutusten arvioinnin E18 Turun kehätien parantamisesta välillä Naantali-Raisio. Työ käynnistyy ympäristövaikutusten arviointiohjelman laatimisella syksyllä 2015. Arviointiohjelman ja siitä annetun lausunnon pohjalta tehdään tarkasteltavaksi valittujen vaihtoehtojen alustava yleissuunnittelu ja arvioidaan näiden ympäristövaikutukset. Hankkeessa ei niinkään selvitetä uusia tielinjauksia, vaan ennemminkin erilaisia liittymäratkaisuja ja liikennehaittojen lieventämiskeinoja.

2. Taustatiedot

2.1. Alueen sijainti ja topografia

Inventointialue sijaitsee molemmin puolin Turun kehätietä (E18). Maasto vaihtelee alavista peltoalueista kalliomäkiin. Naantalın maisema on tyypillistä varsinais-suomalaista sisäsaaristoa ja manner-rantaa. Kalliomäet ovat entisiä saaria ja laaksojen pellot ja niityt merenpohjan savikoita. Seudulla tyypillisiä ovat juuri ympäristöstään kohoavat kallioiset ja metsäiset mäet, joita kapeat ja pitkät laaksot erottavat. Jopa puolet Naantalın maapinta-alasta on kalliota. Kaupungin korkein kohta on Venkavuori 57,7 m. Maalajeista yleisin on savi. Moreenia, soraa ja hiekkaa on vähän, samoin turvetta. Suunnittelualue sijaitsee pääosin selännealueella, jota hallitsevat metsäiset kalliomäet ja niitä halkovat kapeat laaksot. Alueella on myös asutusta.

Raisiossa laajat tasankoalueet vaihtelevat metsäisten kukkuloiden kanssa. Korkeimmat kalliopohjaiset mäet sijaitsevat alueen pohjoisosissa, jossa muutamat huiput kohoavat yli 50 ja 60 metrin korkeuteen merenpinnasta. Eteläosissa ne jäävät 40 metrin alapuolelle. Laaksoalueiden maaperä on savinen. Hiekka-alueita on vain alavalla Kaanaanmaan niemellä, kaupungin alueen lounaisosassa. Pohjoisosissa on suuria suoalueita. Raision puolella suunnittelualue muodostuu kahdesta erilaisesta ympäristöstä. Raision keskustan kohdalla maaperä on pääosin savikoita, jonka joukossa on useita kalliopaljastumia. Ydinkeskustan kohdalla maaperä muodostuu täyttemaista. Raisionlahden länsipuolella, Kaanaan alueella, tielinjaus kulkee kalliionnyppylöiden kirjomalla alueella.

2.3. Arkeologinen tutkimushistoria

Manner-Naantalın muinaisjäännöksiä ovat Naantalın pappila, birgittalaisluostari, Naantalın vanha asemakaava-alue, Jalostamo I:n röykkiöt ja Löytäneen autoitunut kylätontti. Suuri osa Naantalın muinaisjäännöksistä on Meri-Maskun ja Rymättylän alueilla sijaitsevia varhaismetallikautisia hautaröykkiöitä, joita on aikanaan rakennettu merestä pilkottaneille pienille saarille. Vain muutama mahdollinen kivikautinen kohde on tiedossa. Nekin voivat ajoittua varhaiselle metallikaudelle.

Naantalın aluetta on inventoitu yleisinventoinnissa vuonna 1957 (Ahlbäck 1957). Naantalın arkeologiset tutkimukset ovat kohdistuneet Naantalın kirkkoon ja sen ympäristöön sekä vanhan Naantalın asemakaava-alueen kaivutöiden arkeologiseen valvontaan. Inventointialueelta ei tunnettu ennen inventointia ainoatakaan kiinteää muinaisjäännöstä tai muuta kulttuuriperintökohdetta.

Enemmistö Raision muinaisjäänöksistä on rautakautisia ja ne sijaitsevat keskellä nykyistä asutusta. Asuinpaikkojen lisäksi Raisiosta tunnetaan kalmistoja ja kuppi- eli uhrikallioita. Raisiosta tunnetaan tällä hetkellä vain yksi varma kivikauden asuinpaikka. Pronssikauden muinaisjäänökset puuttuvat Raisiosta kokonaan.

Muinaisjäänösten yleisinventointi Raisiossa on vuodelta 1977. Raision alueelle on ulottunut erilaisia sähkö- ja maakaasuputkilinjoihin liittyneitä inventointeja. Arkeologisia kaivauksia Raisiossa on ollut varsin runsaasti. Mahittulan Tuomalan rautakautista poltto- ja ruumiskalmistoa tutkittiin 1970-luvulla. Taltioidut löydöt, kuten aseet, korut ja keramiikka, kertovat pitkään käytössä olleesta hautapaikasta. Papinkallion rautakautinen asuinpaikka löydettiin 1950- ja 1960-lukujen vaihteessa. Arkeologisia kaivauksia paikalla on tehty vuosina 2000-2001, 2003 ja 2005. Raision rautakauden muinaisjäänöksistä merkittävin on Ihalassa sijaitseva Mullin eduspellon asuinpaikka, jota tutkittiin 1990-luvulla. Kaivauksissa löydettiin jäänteitä paikalla noin 1000 vuotta sitten olleista rakennuksista. Konsan koulun pihalta tutkittiin 1950-luvulla ruumishautakalmisto. Kyseessä on ollut ainakin jo osittain kristillinen, 1200-luvulle ulottunut hautapaikka. Perimätieto pitää sitä myös Raision ensimmäisen kirkon paikkana.

2.2. Historiallisen ajan alku ja isojakko

Keskiaikaisissa lähteissä Naantalın ja Raision kylät esiintyvät ensimmäisen kerran 1300-luvulla. Sen perusteella ei voida kuitenkaan määritellä kylien syntyä, sillä asiapaperimerkintöjä syntyi vain kun tilukset joutuivat oikeus- ja kauppa-asioihin. Kylien syntyä voidaan käyttää kirkolle maksettujen kymmenysten erilaisia maksutapoja. Suomalaisessa vero-oikeudessa maksettiin piispanvero enemmän viljana, ruotsalaisessa puolestaan voina. Suomalaista vero-oikeutta on toteutettu vakiintuneilla peltoviljelyalueilla, ruotsalaista taas karjataloutta harjoittaneilla uudisasutusalueilla. Suomalainen vero-oikeus on 1200-luvulta ja ilmeisesti ruotsalaista vanhempi. Ruotsalaista vero-oikeutta on käytetty ruotsalaisten tulokkaiden parissa viimeistään 1300-luvun ensi vuosikymmeninä, ehkä jo 1200-luvun lopulla. Tämän perusteella Naantalın vanhimmat kylät ovat Viiala, Luolala, Immainen ja Haijainen. Luolalan vanha kylätontti sijaitsee suunnittelualueen välittömässä läheisyydessä.



Kuva 1. Raisiota Kuninkaan kartaston mukaan. Vaisaari, Kemppilä, Inkoinen, Krookila ja Upalinko ympyröity. (Rekognosointikartat 1776-1805. Krigsarkivet, Stockholm).

Keskiajan alkaessa 1200-luvulla Raisio oli itsenäinen kirkkopitäjä, joka käsitti suurin piirtein nykyiset Raision ja Naantalin alueet. Jo rautakaudella asutuksensa saaneita Raision kantakyläiä ovat Ihala, Kerttula, Kuloinen, Mahittula ja Mälikkälä. Näistä irtautui myöhemmin ns. tytärkyläiä. Raision kaikki kylät ovat todennäköisesti olleet olemassa jo 1200-luvun lopulla. Kantakylät muodostivat myös vanhimmat jakokunnat. Raisiossa suunnittelualueella tai sen välittömässä läheisyydessä sijaitsee muutamia vanhoja kylätontteja. Kyse on Vaisaaren, Kemppilän, Inkoisten, Krookilan ja Upalington kylistä. Vielä 1400-luvulla saarena ollut Upalinko kuuluu nykyisin Turkuun.

Asutus laajeni alueilla vähitellen torppien ja mäkitupien myötä, joita alettiin 1600-luvulla perustaa. Varhaisin tieto torpasta on Raision Huhkon myllytorpasta vuodelta 1643. Isoviha autioitti 1700-luvun alussa suurimman osan torpista. Isojako ja torppien perustamisen salliminen myös talonpoikaistaloille elvytti jälleen niiden perustamisen. Torppia perustettiin lähinnä isonjaon yhteydessä jaetuille entisille niittymaille. Ensimmäiset torpat näillä alueilla olivatkin tiittävästi niittyvahtien asuntoja. Torpparialueiksi muodostuivat näin Kaanaa ja Kuninkoja. Monet vanhoista torpanpaikoista ovat edelleen asuttuja.



Kuva 2. Naantalin Soinisten kylä Olof Mörtin vuoden 1692 kartalla. (Kansallisarkisto).

Ruotsin valtakunnassa isojakoasetus hyväksyttiin vuoden 1757 valtiopäivillä ja oman asetuksensa Suomen alue sai 1762. Katsottiin että suurempia lohkoja olisi helpompi viljellä, eikä viljelijä olisi muista riippuvainen kuten sarkajaossa, jossa koko kylä joutui tekemään peltotyöt samaan aikaan. Naantalissa ja Raisiossa isojako alkoi 1760-luvulla. Isojaon aikaan vastustus maanjakotoimenpiteitä kohtaan oli paikoin voimakasta, joten vasta uusjako 1800-luvun puolivälistä lähtien muutti monin paikoin kylämaisemaa, kun talojen tontit sijoitettiin toisistaan erilleen ja tiluksista muodostettiin suurempia lohkoja. Naantalin kylistä puolet oli yksitaloisia, joten muutokset tilojen maisemallisessa sijoittumisessa olivat suhteellisen vähäisiä. Raisiossakaan jakaminen ei

merkinnyt kylien hajaantumista. Yksitaloisten kylien kohdalla kyse olikin yleensä vain rajojen määrittelemisestä.

3. Inventointi

3.1 Inventointimenetelmät

Alueen tarkastelu aloitettiin Museoviraston ylläpitämästä muinaisjäännösrekisteristä. Seuraavaksi käytiin läpi vanhojen karttojen avulla vanhojen kylien sijainteja. Kylätontit on rajattu vanhimpien käytettävissä olleiden karttojen mukaan.

Inventoinnin maastotyöt kestivät viisi päivää. Inventointialueella paikasta toiseen liikuttiin autolla ja maastossa jalkaisin. Inventointimenetelmänä oli maan pinnalle näkyvien rakenteiden havainnointi. Koekuoppia ei inventoinnissa tehty. Kohteita dokumentoitiin valokuvaamalla. Koordinaattitietoja tallennettiin Garmin GPSmap62- paikantimella, tarkkuus oli keskimäärin 3-5 metriä. Raportin kartat on luotu ohjelmalla MapInfo 8.5.

Maastossa tarkasteltiin topografialtaan muinaisjäännöksille soveltuvia alueita. Maastossa käytiin läpi myös suunnittelualueella ja niiden välittömässä läheisyydessä olevat vanhojen kylien paikat, jotka paikallistettiin esitöissä vanhojen karttojen avulla. Peltoalueet olivat vielä kääntämättä, joten niiden tarkastelu jäi vähäiseksi. Tosin kivikauden löydöille alue ei ole potentiaalista. Myös vahva aluskasvillisuus häytti paikoin näkyvyyttä.



Kuva 3. Raision Vaisaaren kylätontin länsiosaa. (SKDG201506:01).

3.2 Inventoinnin tulokset

Esihistoriallisen ajan kiinteitä muinaisjäännöksiä ei suunnittelualueelta aiemmin tunnettu, eikä niitä tässäkään inventoinnissa löydetty. Heti inventoinnin esiselvitysvaiheessa kävi ilmi, että osin suunnittelualueella tai sen välittömässä läheisyydessä sijaitsee muutamia, keskiajalta periytyviä vanhoja kylätontteja sekä Raisiossa että Naantalissa. Raisiossa kyse on Vaisaaren, Kemppilän, Inkoisten, Krookilan ja Upalingon kylistä.

Vaisaareissa suurin osa kylätontista on kerrostaloalueen alla. Alueelta tunnetaan kalliohakkauksia (Sorolaisenrinne, mj.rek.tunnus 1000027001). Ne liittyvät vanhaan kylätonttiin ja sen taloihin. Kylästä erillään ollut Lumparlan talon tontti on sen sijaan säilynyt. Aivan sen läheisyydestä tunnetaan rautakautinen kuppikallio, jossa on myös 1800-luvun kalliohakkaus (Lumparlanpuisto, mj.rek.tunnus 680010016). Lumparlan tontin asutusjatkuvuus voi siis ulottua rautakaudelle asti, kuten todennäköisesti monessa muussakin Raision vanhassa kylässä.

Kemppilässä ja Krookilassa asutus on edelleen vanhoilla sijoillaan. Kemppilässä on omakotiasutusta ja Krookila toimii kotiseutukeskuksena. Upalingon kylätontti tyhjeni 1980-luvulla. Se sijaitsee aivan Pernon telakka-alueen vieressä. Paikalle on läjitetty valtavat määrät kiveä ja maata; ilmeisesti telakan rakennustöissä. Läjitys kattaa käytännössä koko kylätontin alueen. Upalingon alue kuuluu nykyään Turkuun. Inkoisten kohdalta on vanhat rakennukset hävitetty 1900-luvun lopulla, mutta paikka on edelleen rakentamaton. Naantalissa suunnittelualueen läheisyydessä sijaitsee Luolalan vanha kylätontti ja asuttu kartanorakennus. Tontin ympäristö on jo lähes kokonaan teollisuusaluetta, mutta se ei juurikaan näy kartanolle.

Tarkempi kuvaus, kohteiden laajuus ja luokitusehdotukset selviävät kohdekuvauksissa jäljempänä.

4. Yhteenveto

Uusia kiinteitä muinaisjäännöksiä ei siis löydetty. Historiallisen ajan kohteita sen sijaan löytyi. Suunnittelualueelle tai sen välittömään läheisyyteen ulottuu kuusi vanhaa kylätonttia. Viisi kylätonttia on ehdotettu luokiteltaviksi kulttuuriperintökohteiksi. Tämä tarkoittaa vallitsevan maankäytön olevan edelleen sallittua, mutta maankäytön suunnittelussa on huomioitava alueen erityispiirteet. Kohteet on rajattu vanhimmissa löydettyissä kartoissa näkyvän kylätontin rajaus ja kohteiden nykyinen ympäristö huomioiden. Rajaukset ovat suuntaa antavia.

Alueen historia ja topografia huomioiden ei ollut yllättävää ettei inventoinnissa löytynyt esihistoriallisen ajan muinaisjäännöksiä. Vahvemmat ihmistoiminnan jäljet alueella ovat alkaneet näkyä maisemassa vasta rautakaudella. Topografisista olosuhteista johtuen ne sijoittuvat pääosin Raision itäpuolelle.

Turussa 11.9.2015

Tiina Vasko, FM

Kohdekuvaukset

1. Vaisaari (Vainiosaari)

Kaupunki	Raisio
Nimi	Vaisaari (Vainiosaari)
Laji	muu kulttuuriperintökohde
Muinaisjäännöstunnus	uusi kohde
Muinaisjäännöstyyppi	asuinpaikat
Muinaisjäännöstyyppin tarkenne	kylänpaikat
Ajoitus	historiallinen
Peruskarttanumero	104309
Tarkastuspäivä	26.8.2015
Koordinaatit:	
P: 6714740 I: 234100 P (YKJ): 6717560 I (YKJ): 3234161 Z/m.mpy alin: 15 m mpy	
keskikoordinaatti	
P: 6714920 I: 234300 P (YKJ): 6717740 I (YKJ): 3234361 Z/m.mpy alin: 15,00	
Lumparlan talon tontti alueen koillisosassa keskikoordinaatti	

Sijainti ja maasto

Raision kirkosta 1 km länsilounaaseen. Etäisyys eteläpuolella kulkevalle valtatie numero 40:lle (E18) on n. 150 metriä. Vaisaari on Raision kaupunginosan numero I nimenä, mutta vanhan kylätontin alue kuuluu kaupunginosaan numero II eli Varpeenseutuun.

Kohteen kuvaus

Raision kaikki kylät ovat todennäköisesti olleet olemassa viimeistään 1200-luvun lopulla. Ensimmäinen asiakirjamaininta Vaisaaresta on vuodelta 1390. Kylässä oli 1400-luvun alussa kaksi taloa, joista toinen oli nimeltään Lumpari. 1500-luvun alkupuolella kylässä oli myös talo nimeltä Paksu ja kolmas nimeltä tuntematon. Samat talot olivat kylässä edelleen vuonna 1600. Nyt Paksun nimi oli Alhainen ja tuntemattoman talon Ylhäinen. Isojakokartassa (v. 1794) nämä kaksi taloa olivat samalla kylätontilla; Ylhäinen ”ylempänä” (pohjoisessa) ja Alhainen ”alempana” (etelässä). Lumparla sijaitsi omalla tontilla metsäsaarekkeen koillisosassa. Lumparlan sijainti oli sama 1700-luvun lopun rekognosointikartassa ja 1800-luvun puolivälin pitäjänkartassa (kts. kuva 1).

Paikan nimi on nykyään Sorolaistenmäki. Mäeltä laskeva kevyen liikenteen väylä noudattaa vanhaa, vuoden 1794 isojakokartassa näkyvää tielinjaa kallioalueen kaakkoisreunassa. Tien läntinen pää on 1800-luvun pitäjänkartassa Nuorikkalassa ja idässä se kulkee Mahittulan kylän ohi. Vanhat tilat ovat hävinneet 1960-70-luvuilla rakennetun kerrostaloalueen tieltä. Tontin tasaisin osa jossa rakennukset ovat todennäköisesti sijainneet, on nyt kuitenkin tien, paikoitusalueiden ja talojen alla. Jäljellä oleva osa on jyrkästi nousevaa kalliopohjaista mäkeä.

Lumparlan tontti alueen koillisosassa on rakentamaton. Paikalla oli vielä vuoden 1968 peruskartan mukaan tilan rakennuksia. Vuoden 1981 kartassa niitä ei enää ole. Alueen laidassa kulkee pyörätie ja toisella laidalla on jyrkästi nouseva kallio. Alueella kasvaa tiheä pensaikko. Kohteessa havaittiin rakennusten perustusten jäännöksiä ja mahdollinen uuninjäännös. Sijaintinsa perusteella yksi kiviperustuksista (nro 3) liittyy alueella sijainneeseen asuinrakennukseen. Se on sijainnut vanhan kylätontin kohdalla. Alue on välttynyt uudisrakentamiselta. Tämä mahdollistaa sen, että maan alla on saattanut säilyä vanhoja kulttuurikerroksia ja rakenteita. Aivan vieressä sijaitseva rautakautinen kuppikallio (Lumparlanpuisto) voi viitata siihen, että alueen varhaisin asutus on rautakautista.

GPS1. Uuninjäännös? Tiiltä sisältävä kasa, n. 1,5x1,5 m.

P: 6714952 I: 234269

P (YKJ): 6717772 I (YKJ): 3234331

GPS2. Rakennuksen perustusta (kiveä). Nurkka, n. 2x2 m.

P: 6714948 I: 234275

P (YKJ): 6717768 I (YKJ): 3234337

GPS3. Rakennuksen perustusta (kiveä ja betonia). Nurkka, n. 2x2 m.

P: 6714901 I: 234308

P (YKJ): 6717722 I (YKJ): 3234370

GPS4. Rakennuksen perustusta (betonia). Noin 3 m pituinen.

P: 6714897 I: 234311

P (YKJ): 6717717 I (YKJ): 3234373

Lumparlan talon tontti on lähes kokonaan E18 suunnittelualueen sisällä.

Lumparlan alue on kaavoituksen kohteena Raision kaupungin taholta.

Vaisaaren kylän Lumparlan talon tontti on paikallisen historiallisen merkittävyytensä vuoksi kulttuuriperintökohde. Tämä tarkoittaa vallitsevan maankäytön olevan edelleen sallittua, mutta maankäytön suunnittelussa on huomioitava alueen erityispiirteet. Alueen rajausta on suuntaa antava. Kohde on rajattu kokonaisuudeksi isojakokartassa näkyvien vanhojen kylätonttien rajausta ja kohteen ympäristö huomioiden.

Digikuvat

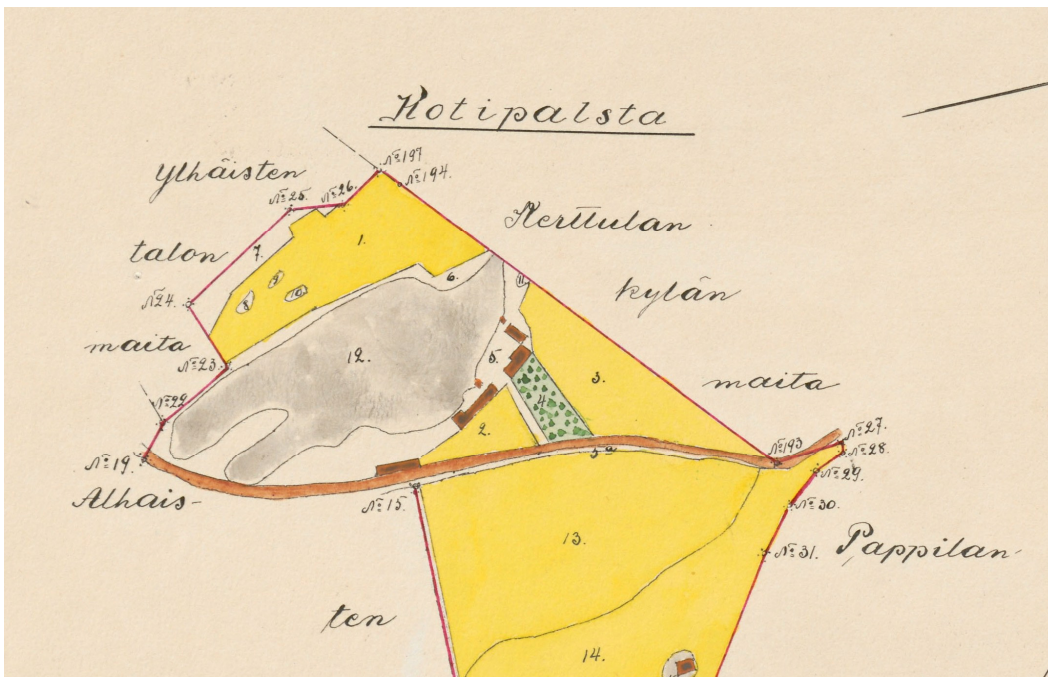
SKDG201506: 1-21

Kartta

1



Kuva 4. Vaisaaren kylätontti. Ote vuoden 1794 isojakokartasta. A=Ylhäinen, B=Alhainen, C=Lumparla. Maanmittauslaitoksen keskusarkisto.



Kuva 5. Lumparlan talon tontti alueen koillisosassa, kallion kylässä. Isojaon täydennys ja tiluskartta 1914 (karttaote). Kansallisarkisto, Maanmittauslaitoksen uudistusarkisto.

Kartta 1.

Naantali-Raisio
 E18 Turun kehätien parantaminen välillä Naantali-Raisio
 Suunnittelualueen arkeologinen inventointi 2015
 T. Vasko
 MK 1:3000

1. Raisio Vaisaari (Vainiosaari) 2. Sorolaisenrinne
 3. Lumparlan tontti 4. Lumparlanpuisto





Kuva 7. Raisio Vaisaari. Sorolaisenmäen kerrostaloja. Etelästä. (SKDG201506:09).



Kuva 6. Raisio Vaisaari. Nousu kylätontille. Lounaasta. (SKDG201506:08).



Kuva 8. Raisio Vaisaari. Kylätontin itäosaa. Lounaasta. (SKDG201506:03).



Kuva 9. Raisio Vaisaari. Lumparlan tontin asuinrakennuksen perustuksia. Etelästä. (SKDG201506:10).



Kuva 10. Raisio Vaisaari. Lumparlan talon tonttia. Luoteesta. (SKDG201506:21).



Kuva 11. Raisio Vaisaari. Lumparla. Alueen eteläosassa olleet betoniset portinpylväät. Pohjoisesta. (SKDG201506:19).

2. Lumparlanpuisto

Kaupunki	Raisio
Nimi	Raisio Lumparlanpuisto
Laji	kiinteä muinaisjäänös
Muinaisjäänöstunnus	680010016
Muinaisjäänöstyyppi	kultti- ja tarinapaikat
Muinaisjäänöstyyppin tarkenne	kuppikivet
Ajoitus	rautakautinen
Peruskarttanumero	104309
Tarkastuspäivä	27.8.2015
Koordinaatit: P: 6714927 I: 234257 P (YKJ): 6717747 I (YKJ): 3234318 Z/m.mpy alin: 10,00	

Sijainti ja maasto

Raision kirkosta 900 m lounaaseen. Uhrikallio sijaitsee alavan, entisen merenlahden lounaispuolella puistossa n. 100 m länteen Nesteelle johtavasta tiestä.

Kohteen kuvaus

Kallion länsipuolella on kerrostaloalue. Kallio nousee jyrkästi alavasta maastosta. Kupit sijaitsevat koilliseen työntyvän jyrkkärinteisen kallioharjanteen laella kolmessa ryhmässä. Kuppeja on 20 ja osa niistä on parijonossa. Kallion urheilukentän puoleisella länsijuurella on hakattuna kirjaimet P.P. ja vuosiluku 1883 ja niiden lähellä tasamaalla vanha kivijalka.

Todennäköisesti 1800-luvun hakkaus liittyy Lumparlan taloon, jonka vanhalla tontilla se on. Kuppikallio liittyyneen rautakautiseen asutukseen, mikä on otettu huomioon Lumparlan talon tonttia arvioitaessa.

Kohde on kiinteä muinaisjäänös. Muinaismuistolain (295/63) mukaan kiinteään muinaisjäänöksen kaivaminen, peittäminen, muuttaminen, vahingoittaminen, poistaminen ja muu siihen kajoaminen kielletty ilman lain nojalla annettua lupaa.

Digikuvat

SKDG201506: 66-68

Kartta

1



Kuva 12. Raisio Lumparlanpuisto. Kuppikallio. Lännestä. (SKDG201506:67).

3. Sorolaisenrinne

Kaupunki	Raisio
Nimi	Raisio Sorolaisenrinne
Laji	muu kulttuuriperintökohde
Muinaisjäännöstunnus	1000027001
Muinaisjäännöstyyppi	taide, muistomerkit
Muinaisjäännöstyyppin tarkenne	hakkaukset
Ajoitus	historiallinen
Peruskarttanumero	104309
Tarkastuspäivä	27.8.2015
Koordinaatit: P: 6714773 I : 234041 P (YKJ): 6717593 I (YKJ): 3234102 Z/m.mpy alin: 20,00	

Sijainti ja maasto

Raision kirkosta noin 1 km lounaaseen. Kohde sijaitsee Raision Varppeenseudun alueella. Kallio, jossa on useita hakkauksia, sijaitsee kerrostaloalueella, sen pihamaalla (Sorolaistenkatu 1).

Kohteen kuvaus

Kallion seinämä laskee tässä lähes kohtisuoraan alas ja hakkaukset on tehty tähän melko tasaiseen seinämän pintaan. Hakkaukset ovat n. 1,50 x 0,90 metrin alueella, alimmat noin puolen metrin korkeudella maan pinnasta. Hakkauksissa esiintyy vuosiluku 1881 kaksi kertaa. Lisäksi on erotettavissa useita tod.näk. nimikirjaimia kuten LUC, EE, APL, CFP. Lisäksi hakkausten joukossa on neliömäinen kuvio, joka on suorakulmaisen ”jalustan” päällä. Sen sisässä on ilmeisesti kirjaimia.

Hakkaukset liittyvät todennäköisesti Vaisaaren kylätonttiin ja sillä aikanaan sijainneisiin taloihin.

Sorolaisenrinne on kulttuuriperintökohde.

Digikuvat

SKDG201506: 62-65

Kartta

1



Kuva 13. Raisio Sorolaisenrinne. Kalliohakkauksia. Lännestä. (SKDG201506:63).

4. Raisio Kemppilä (Kämppilä)

Kaupunki	Raisio
Nimi	Raisio Kemppilä (Kämppilä)
Laji	muu kulttuuriperintökohde
Muinaisjäännöstunnus	uusi kohde
Muinaisjäännöstyyppi	asuinpaikat
Muinaisjäännöstyyppin tarkenne	kylänpaikat
Ajoitus	historiallinen
Peruskarttanumero	104309
Tarkastuspäivä	26.8.2015
Koordinaatit: P: 6713937 I: 233720 P (YKJ): 6716756 I (YKJ): 3233781 Z/m.mpy alin: 15,00 keskikoordinaatti	

Sijainti ja maasto

Raision kirkosta 1,7 km koilliseen. Kylätontti on pienellä kumpareella tiestön ja rautateiden välissä. Etäisyys luoteispuolella kulkevalle valtatie numero 40:lle (E18) on n. 80 metriä. Kemppilä sijaitsee Raision kaupungin VIII kaupunginosassa (Inkoinen).

Kohteen kuvaus

Raision kaikki kylät ovat todennäköisesti olleet olemassa viimeistään 1200-luvun lopulla. Kemppilän yksinäistalosta on ensimmäinen kirjallinen maininta vuodelta 1432, jolloin se myytiin Turun tuomiokapitulille. Oltuaan luostaritalona ja kruununtalona Kemppilästä tuli vuonna 1575 räissitalo, joka lahjoitettiin vuonna 1577 Juhana III:n aviottomalle tyttarelle Sofia Gyllenhielmille. Talo peruutettiin kruunulle 1680-luvulla ja myytiin myöhemmin perintötaloksi.

Kemppilä on Raision kaupunkialueen kyljessä säilynyt kylä. 1800-luvulta peräisin ollut päärakennus purettiin 1960-luvun lopulla ja tilalle tehtiin tasakattotalo. Tontilla on aittarakennus ilmeisesti 1800-luvun lopulta. Tontilla on myös vanhaan rakennuskantaan kuuluva pitkä ulkorakennus. Tontin kaakkoispuolelle on rakennettu kaksi uutta omakotitaloa. Tästä huolimatta itse kylätontin alue on välttynyt suurimittaiselta uudisrakentamiselta. Tämä mahdollistaa sen, että tontilla on saattanut säilyä vanhoja kulttuurikerroksia ja rakenteita.

Etäisyys suunnittelualan rajaan on n. 15 metriä.

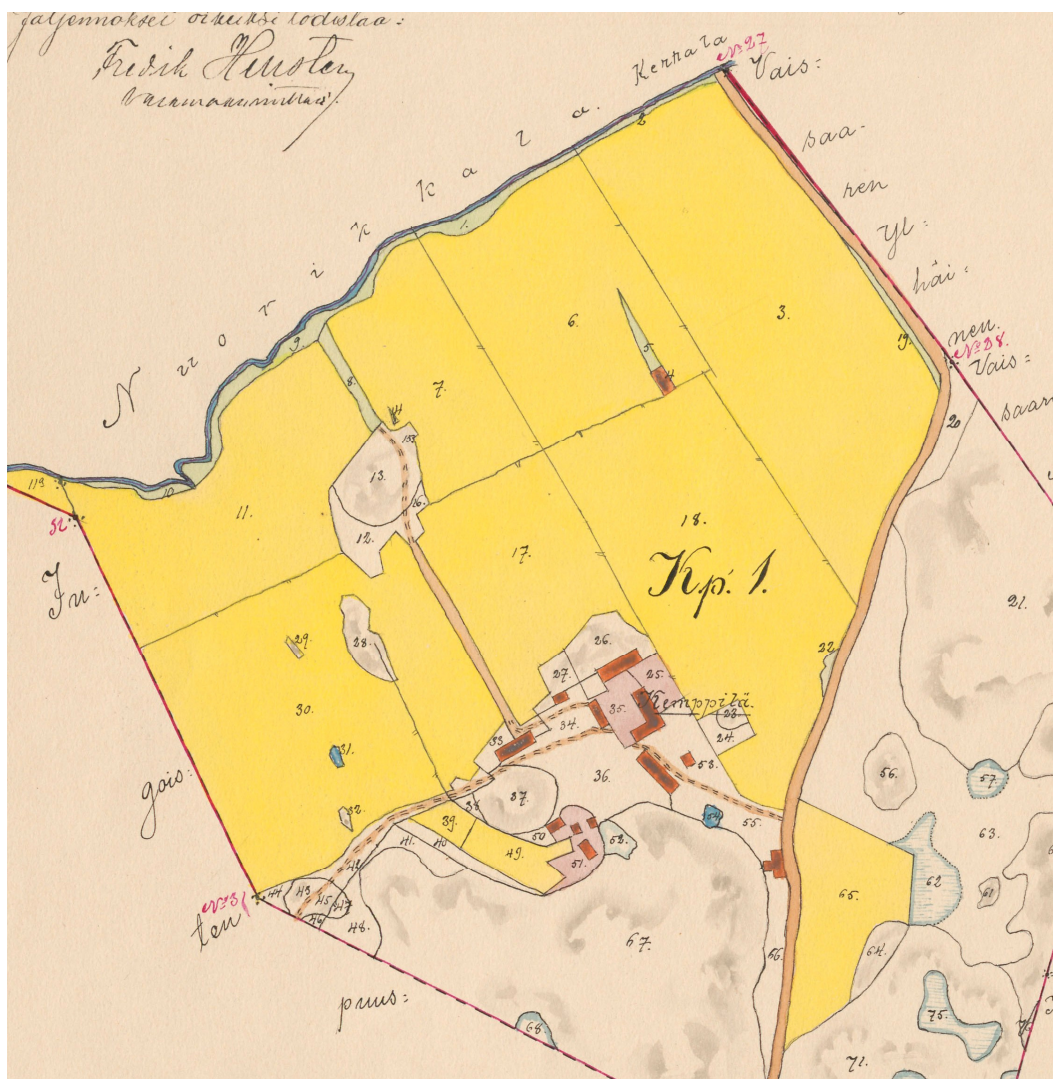
Kemppilä on paikallisen historiallisen merkittävyytensä vuoksi kulttuuriperintökohde. Tämä tarkoittaa vallitsevan maankäytön olevan edelleen sallittua, mutta maankäytön suunnittelussa on huomioitava alueen erityispiirteet. Alueen rajaus on suuntaa antava. Kohde on rajattu kokonaisuudeksi tilusmittauskartassa näkyvän vanhan kylätontin rajaus ja kohteen ympäristö huomioiden.

Digikuvat

SKDG201506: 22-25

Kartta

2



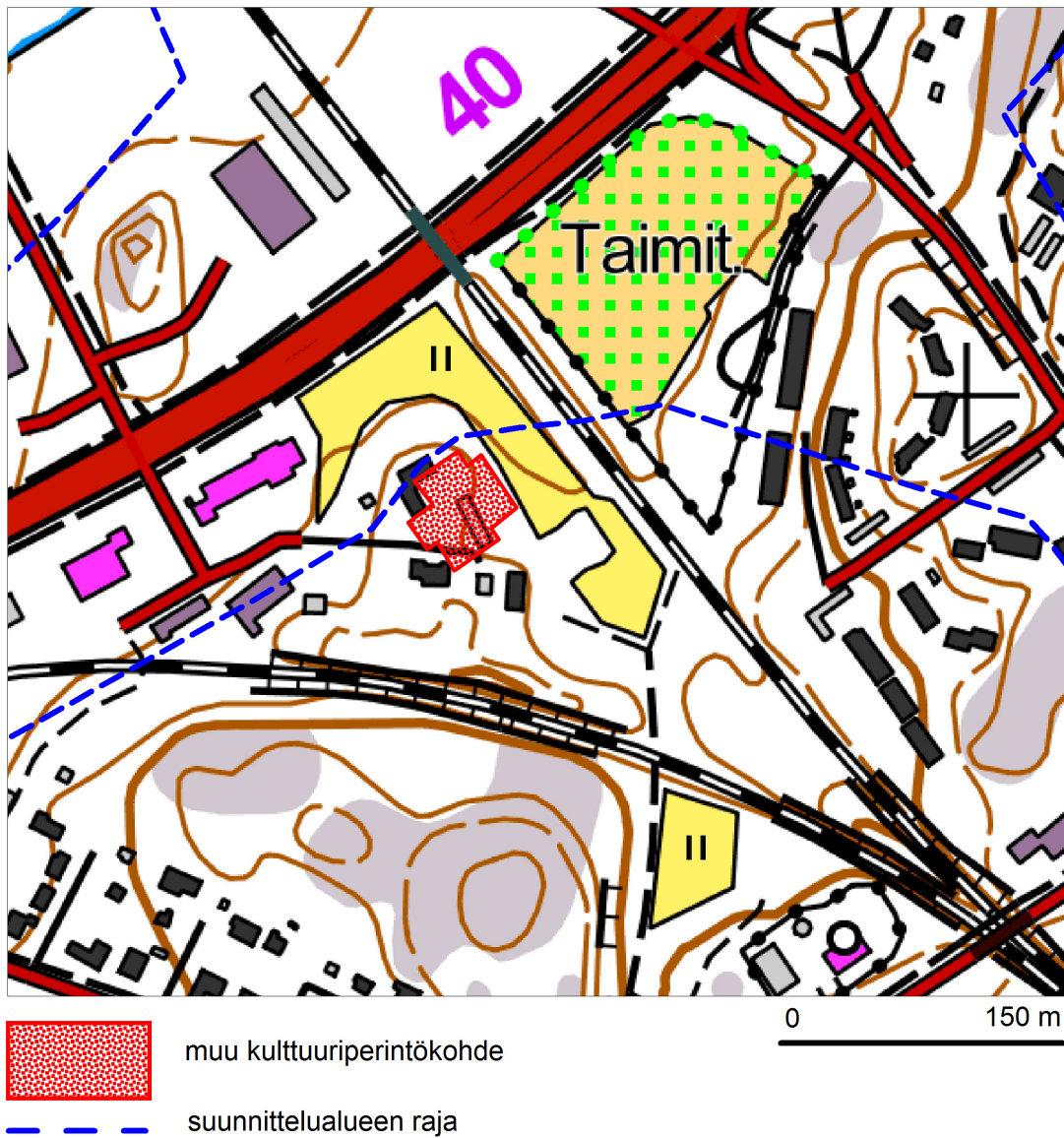
Kuva 14. Raisio Kemppilä. Tilusmittaus ja isojaon täydennys v. 1906 (karttaote). Kansallisarkisto, Maanmittaushallituksen uudistusarkisto.

Kartta 2.

Naantali-Raisio
E18 Turun kehätien parantaminen välillä Naantali-Raisio
Suunnittelualueen arkeologinen inventointi 2015
T. Vasko

MK 1:3000

Raisio Kemppilä (Kämppilä)





Kuva 15. Raisio Kemppilä. Kylätonttia nykyasussa. Vanha ulkorakennus. Lounaasta. (SKDG201506:22).



Kuva 16. Raisio Kemppilä. Kylätonttia nykyasussa. Lounaasta. (SKDG201506:23).

5. Raisio Inkoinen (Montiskala)

Kaupunki	Raisio
Nimi	Inkoinen (Montiskala)
Laji	muu kulttuuriperintökohde
Muinaisjäännöstunnus	uusi kohde
Muinaisjäännöstyyppi	asuinpaikat
Muinaisjäännöstyyppin tarkenne	kyläpaikat
Ajoitus	historiallinen
Peruskarttanumero	104309
Tarkastuspäivä	27.8.2015
Koordinaatit: P: 6713673 I: 233278 P (YKJ): 6716492 I (YKJ): 3233339 Z/m.mpy alin: 10,00 keskikoordinaatti	

Sijainti ja maasto

Raision kirkosta 2,2 km lounaaseen. Etäisyys pohjoispuolella kulkevalle valtatie numero 40:lle (E18) on n. 100 metriä. Inkoinen sijaitsee saman nimisessä Raision kaupungin VIII kaupunginosassa.

Kohteen kuvaus

Raision kaikki kylät ovat todennäköisesti olleet olemassa viimeistään 1200-luvun lopulla. Inkoisten eli alun perin Montiskalan yksinäistalosta ovat ensimmäiset asiakirjatiedot vuodelta 1390. Tuolloin sen omistaja Juhana Inkoinen mainitaan Ruonanojan kalatokeiden osakkaana. Hän omisti taloa vuoteen 1432, minkä jälkeen se joutui kirkollisten laitosten haltuun. Vuoteen 1556 talon nimeksi vakiintui Inkoinen. Se säilyi vuosisatoja yksinäistalona ja palveli lopulta sotilasvirkatalona.

Inkoisten taloon liittyy myös Raision Pyhän Annan dominikaanisen nunnaluostarin hanke. Vuodelta 1432 on ensimmäinen kirjallinen merkintä siitä, että luostarin sijoituspaikaksi suunniteltiin Raisiota. Tuolloin Juhani Inkoinen myi Montiskalan ja muut talonsa Turun piispalle ja tuomiokapitulille ”Raision Pyhän Annan luostarin tarpeisiin”. Mikäli luostaria ei perustettaisi, tulisi talot antaa Turun tuomiokirkon Pyhän Annan alttarille. Seuraavana vuonna erään toisen lahjoituksen yhteydessä mainitaan, että luostarin rakentaminen olisi jo pantu alulle. Kylää ei mainita, mutta on esitetty että Montiskalan rakennukset olisivat olleet hyvä alku luostarille. Sisäpoliittisista syistä johtuen Ruotsin valtaneuvosto päätti perustaa Suomeen birgittalaisluostarin. Naantalin luostari sai vuonna 1443 alun perin Pyhän Annan luostarille kymmenen vuotta aiemmin lahjoitetut talot.

Inkoinen on Raision kaupunkialueen kyljessä säilyneitä kyliä. Inkoisten tilan rakennukset on purettu paikalta 1970-luvulla. Paikalla ei ole näkyvissä rakennusten jäännöksiä. Tontti on toistaiseksi rakentamaton. Ainoastaan sähkömuuntajakaappi on tontin reunalla. Tämä mahdollistaa sen, että kylätontilla on saattanut säilyä vanhoja kulttuurikerroksia ja rakenteita.

Etäisyys suunnittelualueen rajaan n. 20 metriä.

Inkoinen on paikallisen historiallisen merkittävyytensä vuoksi kulttuuriperintökohde. Tämä tarkoittaa vallitsevan maankäytön olevan edelleen sallittua, mutta maankäytön suunnittelussa on huomioitava alueen erityispiirteet. Alueen raja on suuntaa antava. Kohde on rajattu

kokonaisuudeksi tilusmittauskartassa näkyvän vanhan kylätontin rajaus ja kohteen ympäristö huomioiden.

Digikuvat

SKDG201506: 31-38

Kartta

3



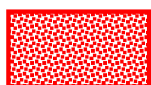
Kuva 17. Raisio Inkoinen. Tiluskartta vuodelta 1872 (karttaote). Kansallisarkisto, Maanmittaushallituksen uudistusarkisto.

Kartta 3.

Naantali-Raisio
E18 Turun kehätien parantaminen välillä Naantali-Raisio
Suunnittelualueen arkeologinen inventointi 2015
T. Vasko

MK 1:3000

Raisio Inkoinen (Montiskala)



muu kulttuuriperintökohde



suunnittelualueen raja

0 150 m



Kuva 18. Raisio Inkoinen. Tontin vieressä kulkeva kevyenliikenteen väylä. Etelästä. (SKDG201506:35).



Kuva 19. Raisio Inkoinen. Kylätontti Montiskalankadun vieressä. Pohjoisesta. (SKDG201506:37).

6. Raisio Krookila (Krååkila)

Kaupunki	Raisio
Nimi	Krookila (Krååkila)
Laji	muu kulttuuriperintökohde
Muinaisjäännöstunnus	uusi kohde
Muinaisjäännöstyyppi	asuinpaikat
Muinaisjäännöstyyppin tarkenne	kyläpaikat
Ajoitus	historiallinen
Peruskarttanumero	104309
Tarkastuspäivä	27.8.2015
Koordinaatit:	
P: 6713135 I: 232805 P (YKJ): 6715954 I (YKJ): 3232866 Z/m.mpy alin: 7,00 keskikoordinaatti	

Sijainti ja maasto

Raision kirkosta 2,8 km lounaaseen. Kylätontti sijaitsee Temppelelivooren itäpuolella. Etäisyys pohjoispuolella kulkevalle valtatie numero 40:lle (E18) on n. 500 metriä. Krookila sijaitsee Raision kaupungin VIII kaupunginosassa (Inkoinen).

Kohteen kuvaus

Raision kaikki kylät ovat todennäköisesti olleet olemassa viimeistään 1200-luvun lopulla. Krookilan yksinäistalosta on ensimmäinen kirjallinen maininta vuodelta 1490. Tällöin se kuului Turun tuomiorovastille. Tila peruutettiin vuonna 1556 Naantalin luostarilta kruunulle, joka lahjoitti sen Kemppilän tapaan Sofia Gyllenhielmille vuonna 1577. Vuonna 1682 Krookila peruutettiin jälleen valtiolle ja vuonna 1729 vuokraajasuku lunasti sen perintötaloksi. Tila myytiin vuonna 1965 Raision kaupungille. Rakennuksia alettiin kunnostaa 1970-luvulla kotiseutukeskukseksi. Rakennukset ja pihapiiri on merkitty kaavoituksessa suojelukohteiksi.

Päärakennus on rakennettu 1700-1800-lukujen vaihteessa kolmessa eri vaiheessa; kaksi kamarilla varustettua tupaa on yhdistetty toisiinsa siirtämällä pihalta hirsinen rakennus näiden väliin kellarin päälle ja lisäämällä laudasta rakennettu kuisti. Pihapiiriin on alkujaan kuulunut päärakennus, kellari, syytinkitupa kaksoisaitalla, luhti, talli, navetta, aitta, tuulimylly ja traktorivaja sekä yhdistetty puu- ja kärryvaja. Nykyisin Krookilan miljööksi on haluttu palauttaa vuosisadan vaihteen umpi- ja ympäristö, jonka puitteissa järjestetään erilaisia juhlia, näyttelyitä ja työnäytöksiä.

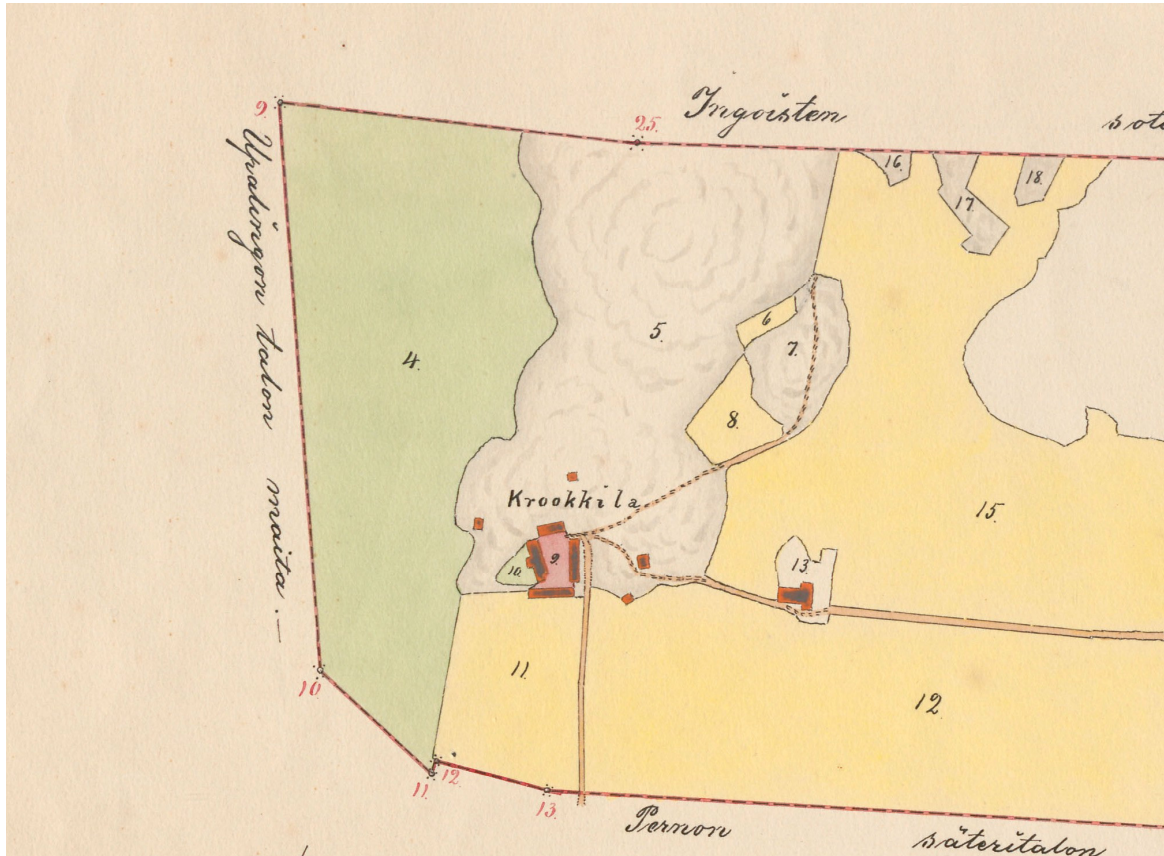
Krookila on Raision kaupunkialueen kyljessä säilyneitä kyliä. Alue on välttynyt suurimittaiselta uudisrakentamiselta. Tämä mahdollistaa sen, että kylätontilla on saattanut säilyä vanhoja kulttuurikerroksia ja rakenteita.

Krookilan kylätontti on suunnittelun alueen sisäpuolella.

Krookila on paikallisen historiallisen merkittävyytensä vuoksi kulttuuriperintökohde. Tämä tarkoittaa vallitsevan maankäytön olevan edelleen sallittua, mutta maankäytön suunnittelussa on huomioitava alueen erityispiirteet. Alueen raja-antava on suuntaa antava. Kohde on rajattu kokonaisuudeksi tilusmittauskartassa näkyvän vanhan kylätontin raja-antava ja kohteen ympäristö huomioiden.

Digikuvat
SKDG201506: 39-44

Kartta
4



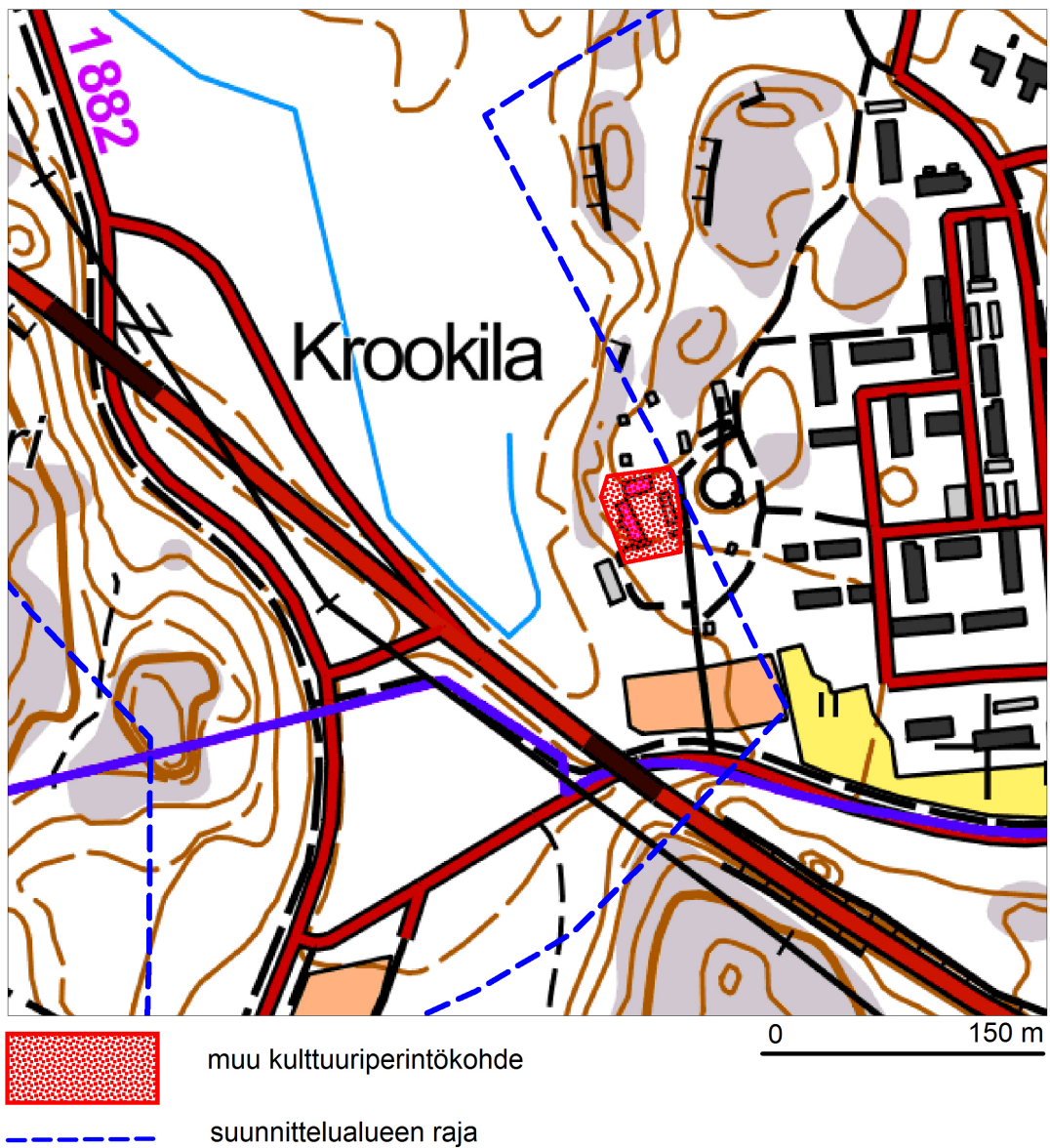
Kuva 19. Krookila. Tilusmittaus ja isojaon täydennys v. 1896 (karttaote). Kansallisarkisto, Maanmittauslaitoksen uudistusarkisto.

Kartta 4.

Naantali-Raisio
E18 Turun kehätien parantaminen välillä Naantali-Raisio
Suunnittelualueen arkeologinen inventointi 2015
T. Vasko

MK 1:3000

Krookila (Krääkila)





Kuva 20. Raisio Krookila. Kylätonttia etelästä. (SKDG201506:40).



Kuva 21. Raisio Krookila. Maisemaa E18 suunnittelualueelle Krookilan koillisosan kalliolta. Koillisesta. (SKDG201506:43).

7. Naantali Luolala (Hyvälempilä)

Kaupunki	Naantali
Nimi	Luolala (Hyvälempilä)
Laji	muu kulttuuriperintökohde
Muinaisjäännöstunnus	uusi kohde
Muinaisjäännöstyyppi	asuinpaikat
Muinaisjäännöstyyppin tarkenne	kyläpaikat
Ajoitus	historiallinen
Peruskarttanumero	104306
Tarkastuspäivä	1.9.2015
Koordinaatit: P: 6714148 I: 228218 P (YKJ): 6716967 I (YKJ): 3228277 Z/m.mpy alin: 10,00 keskikoordinaatti	

Sijainti ja maasto

Naantalin kirkosta 2 km itään. Kylätontti sijaitsee Luolalanjärven itäpuolella, teollisuusalueen länsi laidassa. Etäisyys valtatie numero 40:lle (E18) n. 200 metriä.

Kohteen kuvaus

Luolalan kylä on yksi Naantalin vanhimmista ja se on perustettu viimeistään 1200-luvun kuluessa. Pietari Luolanpojan ja hänen vaimonsa Ingeborgin keskinäisellä testamentilla 1416 Turun tuomiorovastille määrätty Luolalan ostotila jäi tuomiorovastin palkkaprebendaksi. Kuningas Kristoffer antoi tähän verotilaan verovapauden 1441 tuomiorovasti Olavi Maununpojalle. Luolala oli edelleen tuomiorovastin hallussa 1541, mutta se peruutettiin valtiolle 1547. Vuonna 1557 Juhana herttua antoi sen kansliakirjurilleen Simo Henrikinpoika Korpolaiselle ensin läänityksenä, sitten rälssitilana 1561. Simon veli Pietari sai tilan haltuunsa myöhemmin ja vuodesta 1594 Klaus Fleming myönsi hänelle tiloihinsa rälssivapauden. Pietarin tyttären Annan avioliiton kautta tila joutui Friis-suvulle. Luolala oli verotustietojen mukaan seudun suurimpia taloja 1500-luvulla.

Luolala ostettiin perinnöksi vuosina 1798 ja 1835. Isojako toimitettiin vuonna 1844. Tila paloi kokonaan vuonna 1857. Emäntäkoulu toimi Luolalassa 1940-2003. Kartano siirtyi 1986 kaupungin omistukseen. Se kuuluu myös alueen vanhimpiin maisemallisesti merkittäviin tiloihin. Sen rintapellot ja niityt ovat vanhimpia alueen peltoja ja niittyjä.

Luolala on harvoja Naantalin kaupunkialueen eteläpuolen kyljessä säilyneitä kyliä. Rakennukset ovat samalla tontilla edelleen ja ne ovat hyväkuntoisia. Alue on välttynyt suurimittaiselta uudisrakentamiselta. Ympäriällä oleva teollisuusalue ei myöskään näy kartanolle. Tämä mahdollistaa sen, että kylätontilla on saattanut säilyä vanhoja kulttuurikerroksia ja rakenteita.

Etäisyys suunnittelualueen rajaan on n. 40 metriä.

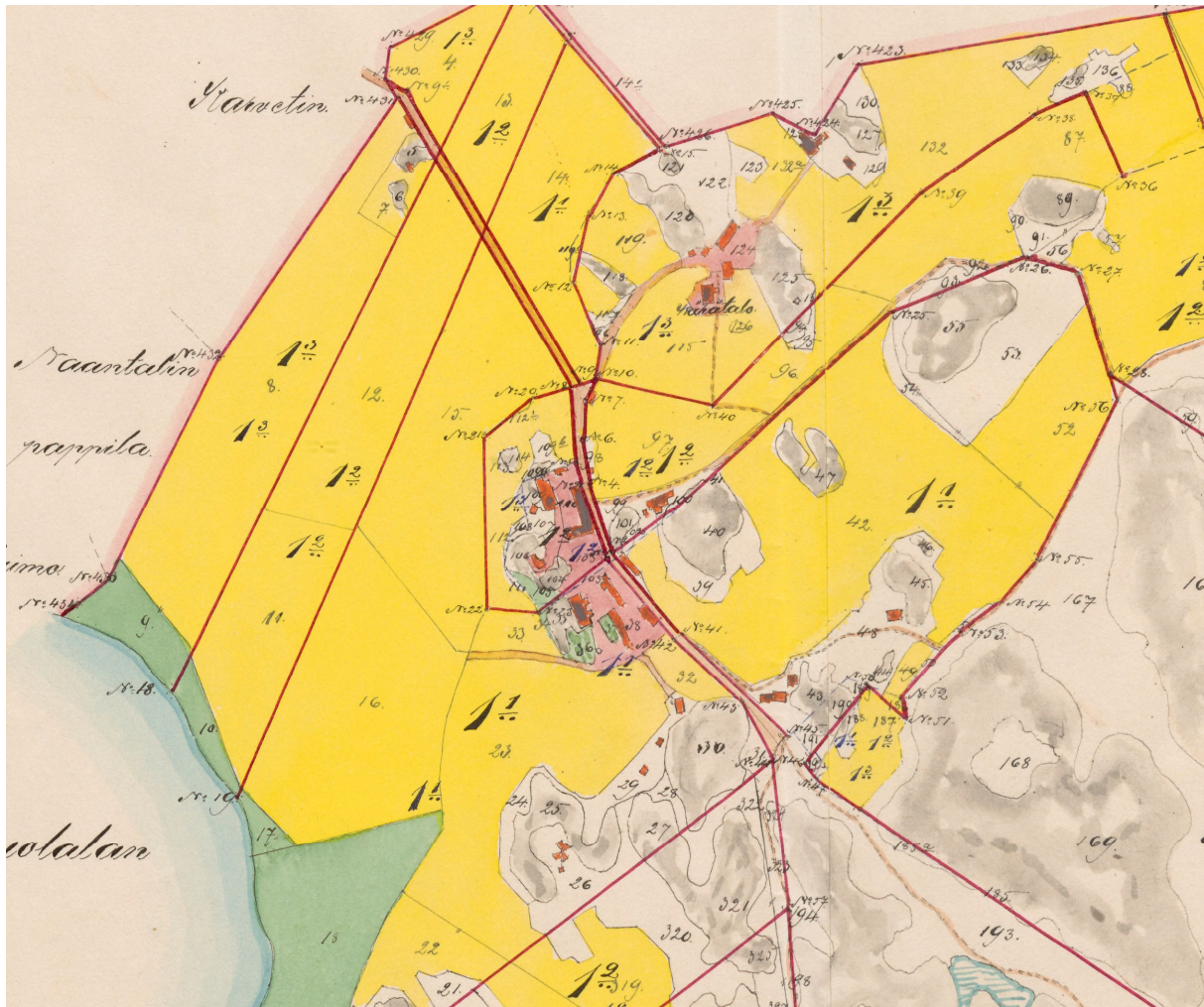
Luolala on paikallisen historiallisen merkittävyytensä vuoksi kulttuuriperintökohde. Tämä tarkoittaa vallitsevan maankäytön olevan edelleen sallittua, mutta maankäytön suunnittelussa on huomioitava alueen erityispiirteet. Alueen raja on suuntaa antava. Kohde on rajattu kokonaisuudeksi isojakokartassa näkyvän vanhan kylätontin raja ja kohteen ympäristö huomioiden.

Digikuvat
SKDG201506: 52-61

Kartta
5



Kuva 22. Luolalan kylä. Halkomiskartta vuodelta 1798 (karttaote). Kylätontti ympyröity.
Maanmittauslaitoksen keskusarkisto.



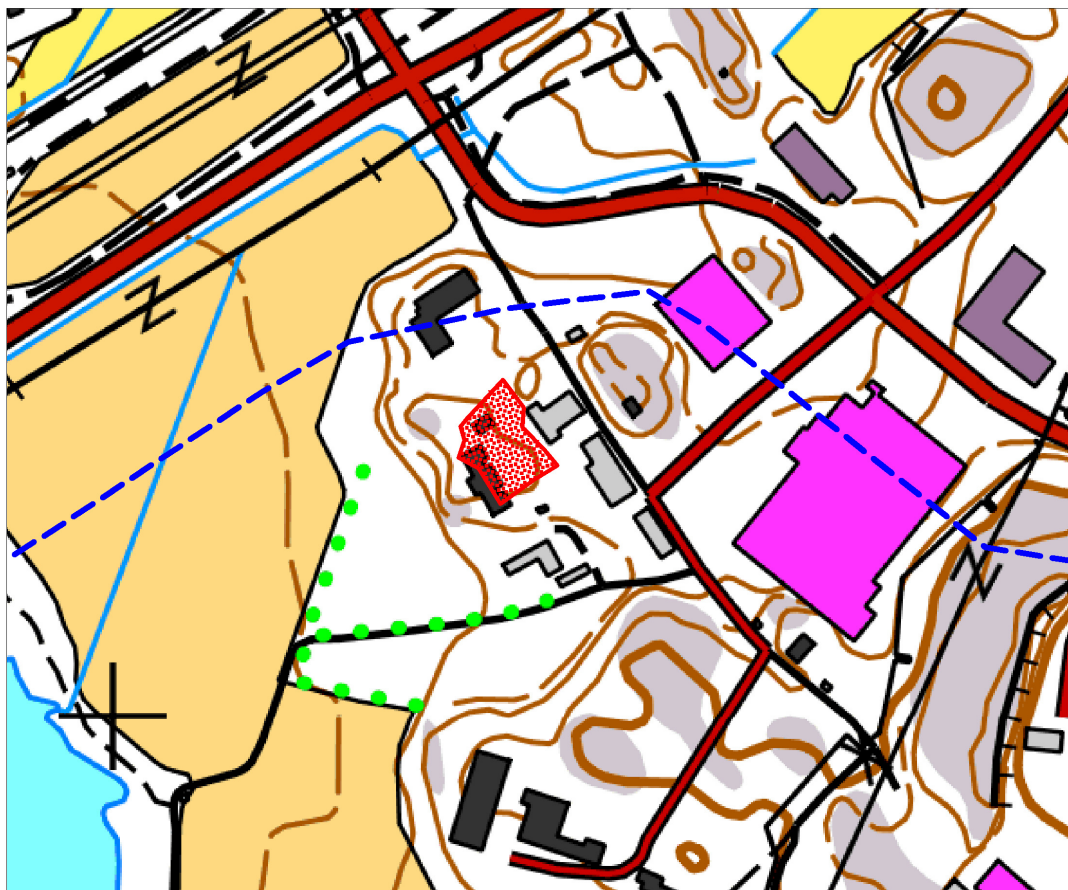
Kuva 23. Luolalan kylä. Isojaontäydennys ja tilusmittaus vuodelta 1913 (karttaote). Kansallisarkisto, Maanmittaushallituksen uudistusarkisto.

Kartta 5.

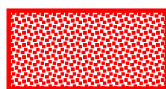
Naantali-Raisio
E18 Turun kehätien parantaminen välillä Naantali-Raisio
Suunnittelualueen arkeologinen inventointi 2015
T. Vasko

Mk 1:3000

Luolala (Hyvälempilä)



0 150 m



muu kulttuuriperintökohde



suunnittelualueen raja



Kuva 24. Naantali Luolala. Koivukujaa kartanolle. Pohjoisesta. (SKDG201506:52).



Kuva 25. Naantali Luolala. Kartanon päärakennus kylätontilla. Pohjoisesta. (SKDG201506:58).



Kuva 26. Naantali Luolala. Kylätonttia etelästä. (SKDG201506:54).

8. Turku Upalinko (Upalingo)

Kaupunki	Turku
Nimi	Upalinko (Upalingo)
Laji	muu kohde
Muinaisjäännöstunnus	uusi kohde
Muinaisjäännöstyyppi	asuinpaikat
Muinaisjäännöstyyppin tarkenne	kyläpaikat
Ajoitus	historiallinen
Peruskarttanumero	104309
Tarkastuspäivä	31.8.2015
Koordinaatit: P: 6712860 I: 232430 P (YKJ): 6715679 I (YKJ): 3232490 Z/m.mpy alin: 10,00 keskikoordinaatti	

Sijainti ja maasto

Raision kirkosta 3,3 km lounaaseen. Etäisyys pohjoispuolella kulkevalle valtatie numero 40:lle (E18) on n. 600 metriä. Alue kuuluu nykyään Turun kaupunkiin.

Kohteen kuvaus

Raision kaikki kylät ovat todennäköisesti olleet olemassa viimeistään 1200-luvun lopulla. Ensimmäinen asiakirjamaininta Upalingosta on vuodelta 1389. Tuolloin toinen sen taloista mainitaan Turun tuomiorovastin palkkatalona. Vuonna 1398 Upalingon toinenkin talo siirtyi kirkolle. 1500-luvulla Upalinko, joka oli muuttunut yksinäistaloksi, peruutettiin kruunulle. Vuosisadan lopulla se oli rälssinluontoinen yksinäistalo ja Pernon kartanon alustalaistalo.

Kylätontin rakennukset purettiin 1900-luvun lopulla. Se sijaitsee aivan Turun telakan vieressä. Etelässä aluetta rajaa telakan aita. Paikalle on läjitetty valtavat määrät kiveä ja maata; ilmeisesti telakan rakennustöissä. Läjitys kattaa käytännössä koko kylätontin alueen.

Upalinko kuuluu luokkaan muu kohde. Kohde on käytännössä tuhoutunut.

Digikuvat

SKDG201506: 45-51

Kartta

6



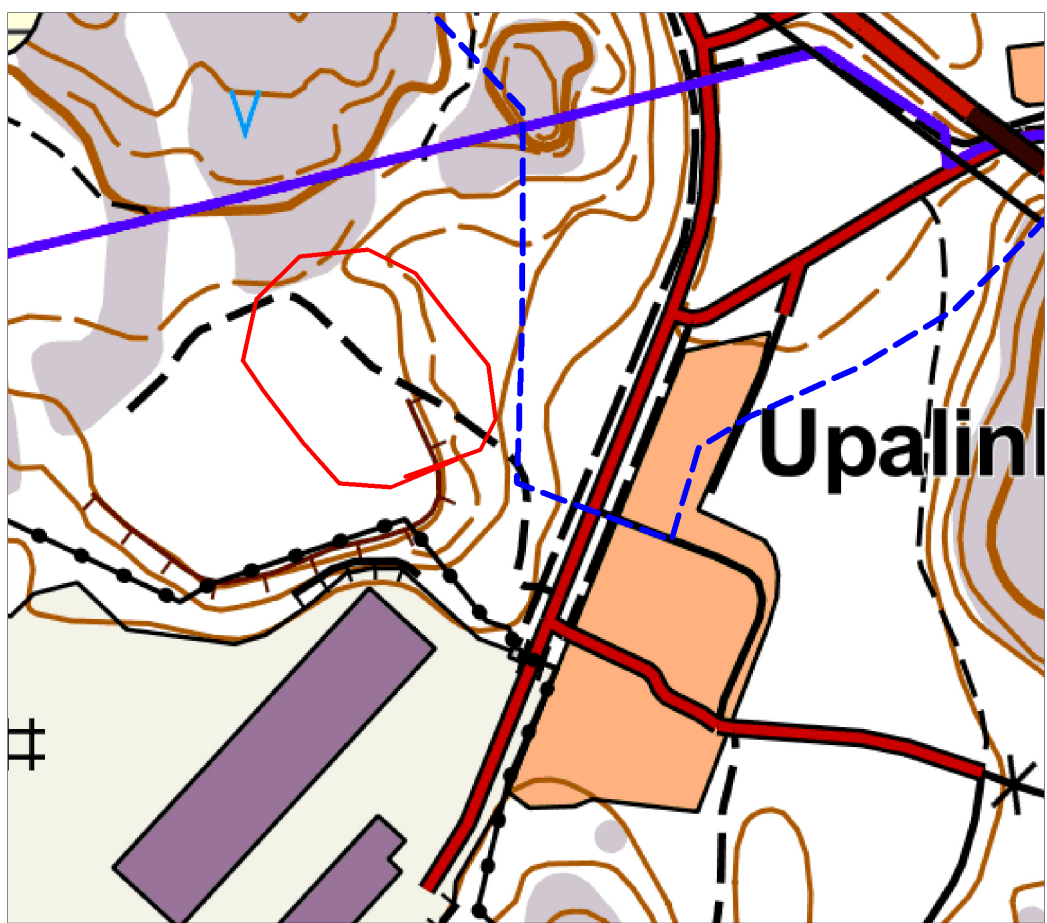
Kuva 27. Upalinton kylä Senaatin kartassa (1880). Kansallisarkisto, Maanmittaushallituksen historiallinen kartta-arkisto.

Kartta 6.

Naantali-Raisio
E18 Turun kehätien parantaminen välillä Naantali-Raisio
Suunnittelualueen arkeologinen inventointi 2015
T. Vasko

MK 1:3000

Upalinko (Upalingo)



0 150 m



tuhoutunut kylätontti



suunnittelualueen raja



Kuva 28. Turku Upalinko. Kylätontin itäosaa. Kaakosta. (SKDG201506:45).



Kuva 29. Turku Upalinko. Tontille kauttaaltaan läjitettyä kiveä ja maata. Idästä. (SKDG201506:47).

Lähteet

Inventointiraportit

Ahlbäck, Gunlög. 1957. Kertomus Raision pitäjän ja Naantalin maalaiskunnan kiinteiden muinaisjäännöksiä inventoinnista. Museovirasto

Brusila, Heljä. 1977. Kiinteät muinaisjäännökset Raision kaupungin alueella. Turun maakuntamuseo.

Laukkanen, Esa 2005. Raision arkeologinen osa-alueinventointi. Turun maakuntamuseo.

Kirjallisuus

Innamaa, Kerttu 1965. Naantalin historia III. Turku.

Kivikoski, Ella, Oja, Aulis, Mäntylä R. A. 1960. Raision historia I. Turku.

Mäntylä R. A. 1965. Raision historia II. Turku.

Suvanto, Seppo 1976. Naantalin historia I. Turku

Varsinais-Suomen rakennuskulttuuri 5. Raision kulttuuriympäristö ja vanha rakennuskanta. Jyväskylä 1997.

Varsinais-Suomen rakennuskulttuuri 15. Naantalin kulttuurimaisema ja vanha rakennuskanta Ailostenniementä Ladvoon. Kaarina 2011.

Kartat

Kansallisarkisto, Maanmittaushallituksen uudistusarkisto, Naantalin ja Raision kyliä koskevat kartat.

Kemppilä. Tilusmittaus ja isojaon täydennys sekä tilusvaihdot Inkoisten ja Kerrolan yksinäistalojen kanssa. Fredrik Hellsten 1906.

Inkoinen. Tiluskartta ja selitys. Wolmar Lindstén 1872.

Krookilan Kotipalstan ja Puostanniitypalstan tilusmittaus ja isojaon täydennys. Fredrik Hellsten 1896.

Vaisaari. Isojaon täydennys sekä talosta N:o 3 tiluskartta ja selitys. Ossian Liljelund 1914.

Senaatin kartta. IX Turku. 1880 ja 1881 mittaus.

Maanmittauslaitoksen keskusarkisto, Jyväskylä

Vaisaari. Isojakokartta. M. Tilljander 1794.

Internet

Museovirasto, Kulttuuriympäristön rekisteriportaali, Muinaisjäännösrekisteri.
<http://kulttuuriymparisto.nba.fi/netsovellus/rekisteriportaali/portti/default.aspx>

Digitaalikuvaluettelo

Naantali-Raisio
E18 Turun kehätien parantaminen välillä Naantali-Raisio
Suunnittelualueen arkeologinen inventointi 2015

Kuvaaja: Tiina Vasko

SKDG201506:
:1 Raisio Vaisaari. Kylätontin länsiosaa. Etelästä. 26.8.
:2 Raisio Vaisaari. Kylätontin kallioista pohjoisosaa. Etelästä. 26.8.
:3 Raisio Vaisaari. Kylätontin itäosaa. Lounaasta. 26.8.
:4 Raisio Vaisaari. Kylätontin itäosaa. Idästä. 26.8.
:5 Raisio Vaisaari. Kylätontin itäosaa. Idästä. 26.8.
:6 Raisio Vaisaari. Näkymä kylätontin pohjoisosan kalliolta etelään. Pohjoisesta. 26.8.
:7 Raisio Vaisaari. Näkymä kylätontin pohjoisosan kalliolta etelään. Pohjoisesta. 26.8.
:8 Raisio Vaisaari. Nousu kylätontille. Lounaasta. 26.8.
:9 Raisio Vaisaari. Sorolaisenmäen kerrostaloja. Etelästä. 26.8.
:10 Raisio Vaisaari. Lumparlan tontin asuinrakennuksen perustuksia. Etelästä. 26.8.
:11 Raisio Vaisaari. Lumparlan tontin asuinrakennuksen perustuksia. Etelästä. 26.8.
:12 Raisio Vaisaari. Lumparlan tontin asuinrakennuksen perustusten sisällä oleva mahdollinen uuninjäänös. Etelästä. 26.8.
:13 Raisio Vaisaari. Lumparlan tontin asuinrakennuksen perustusten sisällä oleva mahdollinen uuninjäänös. Etelästä. 26.8.
:14 Raisio Vaisaari. Lumparlan asuinrakennuksen paikka. Lounaasta. 26.8.
:15 Raisio Vaisaari. Lumparlan asuinrakennuksen paikka. Lounaasta. 26.8.
:16 Raisio Vaisaari.. Lumparla. Ilmeisesti ulkorakennuksen perustusta. Lounaasta. 26.8.
:17 Raisio Vaisaari.. Lumparla. Ilmeisesti ulkorakennuksen perustusta. Lounaasta. 26.8.
:18 Raisio Vaisaari.. Lumparla. Alueen eteläosassa olleet betoniset portinpylväät. Pohjoisesta. 26.8.
: 19 Raisio Vaisaari. Lumparla. Alueen eteläosassa olleet betoniset portinpylväät. Pohjoisesta. 26.8.
:20 Raisio Vaisaari. Lumparlan talon tonttia. Luoteesta. 26.8.
:21 Raisio Vaisaari. Lumparlan talon tonttia. Luoteesta. 26.8.
:22 Raisio Kempopilä. Kylätonttia nykyasussa. Vanha ulkorakennus. Lounaasta. 26.8.
:23 Raisio Kempopilä. Kylätonttia nykyasussa. Vanha ulkorakennus. Lounaasta. 26.8.
:24 Raisio Kempopilä. Kylätonttia nykyasussa. Puutarhaa. Idästä. 26.8.
:25 Raisio Kempopilä. Uudisrakennus kylätontin ulkopuolella kaakossa. Lännestä. 26.8.
:26 Raisio Kempopilä. Teollisuusaluetta heti Kempopilän lounaispuolella. Kylätontti puiden takana. Lounaasta. 26.8.
:27 Raisio Kempopilä. Kempopilä puiden takana kuvan keskellä. Etualalla kehätie. Pohjoisesta. 26.8.
:28 Raisio Kempopilä. Teollisuusaluetta Kempopilän kohdalla E18 varrella. Pohjoisesta. 26
:29 Raisio Kempopilä. Teollisuusaluetta Kempopilän kohdalla E18 varrella. Pohjoisesta. 26
:30 Raisio Kempopilä. E18 Kempopilän kohdalla. Kylätontti kuvan oikeassa reunassa, puiden takana. Luoteesta. 26.8.
:31 Raisio Inkoinen. Kylätonttia ja takana kevyenliikenteen väylä. Pohjoisesta. 27.8.
:32 Raisio Inkoinen. Kylätonttia taustallaan Montiskalankatu. Etelästä. 27.8.
:33 Raisio Inkoinen. Tontilla tien vieressä oleva sähkökaappi. Etelästä. 27.8.
:34 Raisio Inkoinen. Tontin vieressä kulkeva kevyenliikenteen väylä. Etelästä. 27.8.
:35 Raisio Inkoinen. Tontin vieressä kulkeva kevyenliikenteen väylä. Etelästä. 27.8.
:36 Raisio Inkoinen. Kylätontti nähtynä Montiskalankadulta. Pohjoisesta. 27.8.

:37 Raisio Inkoinen. Kylätontti Montiskalankadun vieressä. Pohjoisesta. 27.8.
:38 Raisio Inkoinen. Sähkökaappi kylätontilla tien vieressä. Pohjoisesta. 27.8.
:39 Raisio Krookila. Näkymä Krookilan edustalta lounaaseen Turun telakalle. Koillisesta. 27.8.
:40 Raisio Krookila. Kylätonttia etelästä. Etelästä. 27.8.
:41 Raisio Krookila. Kylätontin eteläosaa. Lounaasta. 27.8.
:42 Raisio Krookila. Maisemaa E18 suunnittelualueelle Krookilan koillisosan kalliolta. Koillisesta. 27.8.
: 43 Raisio Krookila. Maisemaa E18 suunnittelualueelle Krookilan koillisosan kalliolta. Koillisesta. 27.8.
:44 Raisio Krookila. Maisemaa E18 suunnittelualueelle Krookilan koillisosan kalliolta. Idästä. 27.8.
:45 Turku Upalinko. Kylätontin itäosaa. Kaakosta. 31.8.
:46 Turku Upalinko. Kylätontin pohjoisosaa. Luoteesta. 31.8.
:47 Turku Upalinko. Tontille kauttaaltaan läjitettyä kiveä ja maata. Idästä. 31.8.
:48 Turku Upalinko. Tontille kauttaaltaan läjitettyä kiveä ja maata. Idästä. 31.8.
:49 Turku Upalinko. Tontille läjitettyä kiveä. Idästä. 31.8.
:50 Turku Upalinko. Kylätontti puiden takana, edessä telakan paikoitusalue. Koillisesta. 31.8.
:51 Turku Upalinko. Telakan paikoitusalue kylätontin itäpuolella. Koillisesta. 31.8.
:52 Naantali Luolala. Koivukujaa kartanolle. Pohjoisesta. 1.9.
:53 Naantali Luolala. Kartanon päärakennus kylätontilla. Pohjoisesta. 1.9.
:54 Naantali Luolala. Kylätonttia. Etelästä. 1.9.
:55 Naantali Luolala. Näkymä kartanon takapihalle. Koillisesta. 1.9.
:56 Naantali Luolala. Näkymä kartanon takapihalle. Koillisesta. 1.9.
:57 Naantali Luolala. Kartanon päärakennus kylätontilla. Pohjoisesta. 1.9.
:58 Naantali Luolala. Kartanon päärakennus kylätontilla. Pohjoisesta. 1.9.
:59 Naantali Luolala. Koivukujaa kartanolta. Etelästä. 1.9.
:60 Naantali Luolala. Piharakennus koivukujan varrella. Koillisesta. 1.9.
:61 Naantali Luolala. Piharakennus koivukujan varrella. Koillisesta. 1.9.
:62 Raisio Sorolaisenrinne. Kalliohakkauksia. Lännestä. 26.8.
:63 Raisio Sorolaisenrinne. Kalliohakkauksia. Lännestä. 26.8.
:64 Raisio Sorolaisenrinne. Kalliohakkauksia. Koillisesta. 26.8.
:65 Raisio Sorolaisenrinne. Kalliohakkauksia. Lounaasta. 26.8.
:66 Raisio Lumparlanpuisto. Kuppikallio. Lännestä. 26.8.
:67 Raisio Lumparlanpuisto. Kuppikallio. Lännestä. 26.8.
:68 Raisio Lumparlanpuisto. Kuppikallio. Lännestä. 26.8.