

**SALO ISOKYLÄ**  
**Uskelan vanhan pappilan paikka**  
**Inventointi ja pintapoimintaa vuonna 2012**



**Hanna-Maria Pellinen  
& Juha Ruohonen**  
**Arkeologia**  
**Turun yliopisto 2017**

## **Tiivistelmä**

**Tutkimuslaji- ja kohde:** Salo Isokylä, Uskelan vanhan pappilan paikka. Inventointi ja pintapoimintaa vuonna 2012

**Tutkimuslaitos:** Turun yliopiston arkeologian oppiaine

**Inventoijat:** FM Hanna-Maria Pellinen ja FM Juha Ruohonen sekä inventointikurssin opiskelijat

Vuonna 2012 tehdyn inventointiprosessin tuloksena on voitu tunnistaa ja rajata maastossa Uskelan vanha kirkkoherranpappilan paikka, joka autioitui 1770-luvulla rakennusten osin tuhouduttua maanvyörymässä. Kohde sijaitsee Uskelan vanhan emäkirkonpaikan pohjoispuolella, nykyään viljelyssä olevalla peltoalueella. Tutkitulta alueelta paikannettiin peltomullan alta kaksi tiilirakenteen jäännöstä, jotka todennäköisesti liittyvät asuinrakennuksen tulisijoihin ja savuhormeihin. Jäännöksiä indikoivat myös runsaampi tiilimateriaali niiden ympärillä, pellon pinnalla. Jos oletamme, että havaittu runsaslöytöisin alue on entisen pappilan miespihaa, voidaan rakennuskuvausten perusteella yhdistää tiilirakennejäännökset pihan pohjoisreunalla sijainneeseen viimeiseen päärakennukseen. Miespihan sijaintia tällä kohdalla puoltaisi myös selvästi sekä maastossa että korkeuskäyrissä näkyvät maanvyörymän jäljet, jotka asiakirjalähteiden mukaan tuhosivat juuri miespihan itäisen sivun rakennuksia. Karjapiha sijaitsi miespihan pohjoispuolella. Tähän liittyviä rakenteita ei havaittu, ja alue on muutoinkin vaaleampaa ja vähälöytöisempää. Miespihan ja kirkon väliin on jäänyt pappilan puutarha, joka näyttäisi täysin tuhoutuneen jäätyään uuden pysäköintialueen alle, joka on rakennettu kuorimalla vanha maa pois.

Historiallisen ajan löytömateriali on peltopoiminta-aineistoksi erittäin runsasta ja monipuolista. Se ajoittuu keskiajan lopulta 1900-luvulle painottuen kuitenkin 1600- ja 1700-lukuihin. Tiilen, palaneen saven, naulojen, punasavikeramiikan, liitupiipun osien sekä astia- ja ikkunalasin lisäksi löytöihin kuuluu muun muassa ruotsalaisia rahoja 1500-luvulta eteenpäin, kaksi kirjanhelaa, plombi, meripihkahelmi, Siegburgin ja Westerwaldin kivisavikeramiikkaa, harmaasavikeramiikkaa sekä remmarin ns. vadelmanyppy. Pellon eteläreunasta löytyi myös muutama mahdollisesti nuorempaan rautakauteen viittaava löytö.

**Kenttätyöajat:** 23.4.2012 ja 8.10.2012

**Tutkimuskustannukset:** -

**Tutkimusraportti:** Turun yliopiston arkeologian oppiaineen arkistossa sekä kopio Museoviraston arkistossa

# Sisällys

<b>PERUSTIEDOT</b> .....	<b>1</b>
<b>JOHDANTO</b> .....	<b>3</b>
<b>ALUEEN RAUTAKAUTINEN KÄYTTÖVAIHE</b> .....	<b>4</b>
<b>USKELAN VANHAN EMÄKIRKON JA PAPPILAN HISTORIAA</b> .....	<b>5</b>
<b>TUTKIMUSMENETELMÄT</b> .....	<b>8</b>
<b>HAVAINNOT</b> .....	<b>11</b>
<b>RAKENTEET JA ANOMALIA</b> .....	<b>11</b>
<b>LÖYTÖLAJIT</b> .....	<b>12</b>
<i>Pronssi ja muut kupariseokset</i> .....	<i>12</i>
<i>Rahat</i> .....	<i>13</i>
<i>Plombit</i> .....	<i>13</i>
<i>Rauta</i> .....	<i>13</i>
<i>Keramiikka</i> .....	<i>13</i>
<i>Liitupiiput</i> .....	<i>14</i>
<i>Tiili ja palanut savi</i> .....	<i>14</i>
<i>Lasi</i> .....	<i>14</i>
<i>Meripihka ja kivi</i> .....	<i>15</i>
<i>Luu</i> .....	<i>15</i>
<i>Muu orgaaninen aines</i> .....	<i>15</i>
<b>YHTEENVETO</b> .....	<b>18</b>
<b>KIRJALLISUUS</b> .....	<b>19</b>
<b>LIITE 1. LUETTELO DIGITAALIKUVISTA</b> .....	<b>20</b>
<b>LIITE 2. LÖYTÖKUVAT TYA 885:1-65</b> .....	<b>1</b>
<b>LIITE 3: LUETTELO POISTETUSTA LÖYDÖISTÄ</b> .....	<b>8</b>

## Perustiedot

**Salo Isokylä Uskelan vanhan pappilan paikka**

**Tutkimuksen laatu:** Inventointi ja tarkastuksia

**Kunta:** Salo

**Kylä:** Isokylä

**Tila:** 734-727-3-9

**Kohteen osoite:** -

**Maanomistaja:** Lahtinen Teuvo pk., Lahtinen Maila os. Martinkatu 1 as 13, 24100 Salo

**Koordinaatit:** N=n. 6703375-6703480, E=n. 289030- 289075 (ETRS-TM35FIN), Z=n. 15 m  
mpy

**Muinaisjäännösrekisterino:** 1000026383 (rekisterikohde luotiin pian inventoinnin jälkeen allekirjoittaneiden antamien alustavien tietojen pohjalta)

**Rauhoitusluokka:** II

**Kohteen laatu:** Historiallisen ajan kylätontti

**Kohteen ajoitus:** Keskiaika – uusi aika

**Kenttätyön vastuuhenkilöt:** FM Hanna-Maria Pellinen ja FM Juha Ruohonen

**Kenttätyöntekijät:** Kuusi arkeologian opiskelijaa ja TYA:n harjoittelija Joonas Kinnunen

**Kenttätyöajankohdat:** 23.4.2012 ja 8.10.2012

**Löydöt:** TYA 885:1-41 (taltioitu 23.4.2012 sektoreista 1-4)

885:42-46 (taltioitu 23.4.2012 pintapoimintalinjoilta 1-6)

885:47-65 (taltioitu 8.10.2012 sektoreista 1-4, näiden pohjoispuolelta sekä tien länsipuolen pellolta)

**Digikuvat:** TYAdigi45: 1-16

**Liitteet:** 1.Luettelo digitaalikuvista

2.Löytökuvia

3.Luettelo jälkitöissä poistetuista löydöistä

4.Löytöluettelon kopio

**Aikaisemmat tutkimukset:** -

**Aikaisemmat löydöt:** -

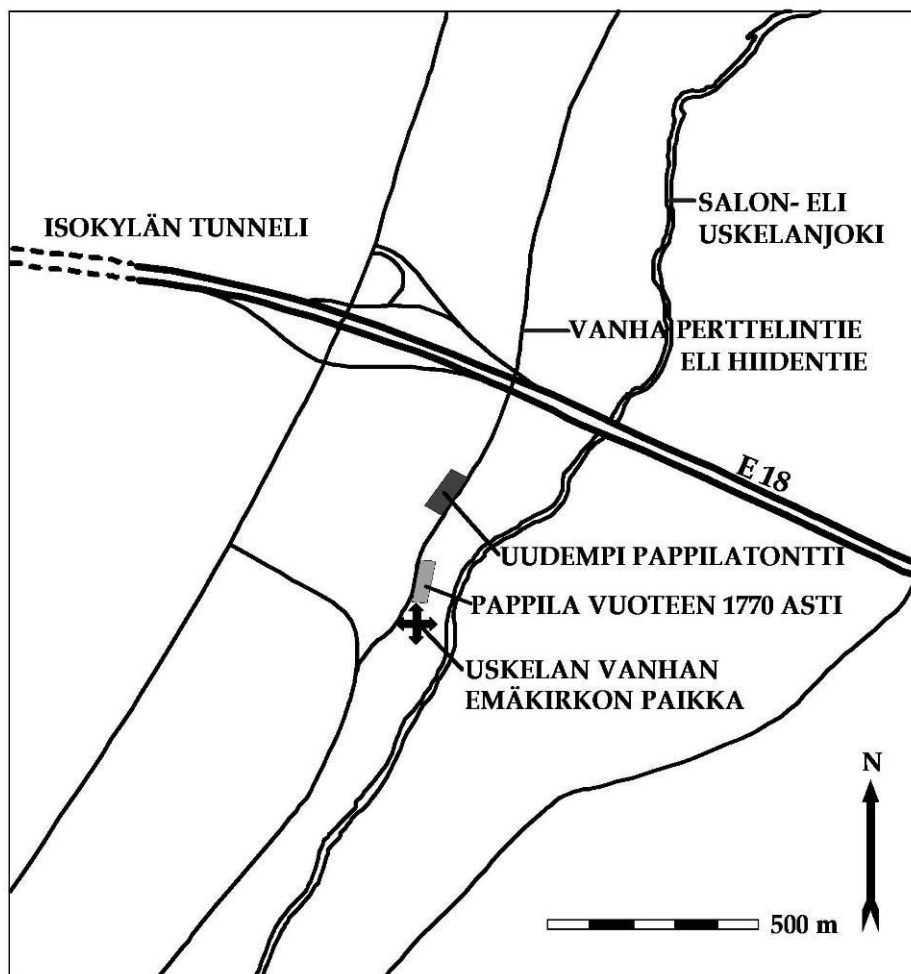
**Lähilöydöt:** KM 4567:15, KM 6792, myöhäisrautakautisia kalmistolöytöjä Uskelan vanhan emäkirkon hautausmaalta

**Arkistoitu raportti:** Turun yliopiston arkeologian oppiaineen arkisto, kopio

Museovirastossa



Lähestymiskartta (<https://maps.google.com/>).Uskelan vanhan pappilan tontti merkitty mustalla tähdellä.



**Kartta 1.** Nyt paikannettu vanha pappilatontti sekä vuoden 1770 jälkeinen uudempi pappilatontti, joka on nykyään yksityisomistuksessa.

## Johdanto

Keväällä 2012 Turun yliopiston arkeologian oppiaine järjesti inventointikurssin assistentti Juha Ruohosen johdolla. Yhdeksi kenttäharjoittelukohteeksi päätettiin valita Uskelan emäkirkon ympäristö, josta ei tunnettu säilyneitä kiinteitä muinaisjäännöksiä. Kirkon pohjoispuolella tiedetään sijainneen Uskelan vanhan pappilan, mutta kohdetta ei ollut koskaan paikannettu. Tehtäväksi otettiin pappilatontin rajojen määrittäminen ja sen tuhoutumisasteen selvittäminen. Alueella on myös sijainnut myöhäisrautakautinen kalmisto, jonka on arveltu tuhoutuneen hautausmaan perustamisen yhteydessä.

Teimme kenttätyön huhtikuun 23. päivä vuonna 2012, pintapoimintana yhden pilvisen, mutta viimeistä tuntia lukuun ottamatta sateettoman päivän aikana. Inventointikurssilaisista olivat maastotyössä mukana arkeologian opiskelijat Emma Hartikka, Tytti Juhola, Niina Klemola, Hanna Pyhtilä, Jani Vidgren ja Riku Vihervirta sekä vierailevana tutkijana dr. R.M.M Chandraratne (University of Peradeniya, Sri Lanka). Lokakuussa 2012 teimme vielä toisen maastotarkastuksen kohteelle, jolloin kävimme läpi keväällä tutkimatta jääneen tien länsipuolisen pellon ja teimme samalla uuden

katselmuksen vasta kynnetylle pappilanpaikan pellolle. Tällä kertaa mukana oli allekirjoittaneiden lisäksi oppiaineen harjoittelija Joonas Kinnunen. Kaiken kaikkiaan löytöjä taltioitiin selvästi perinteistä inventointia enemmän, muun muassa siksi, että kohde sijaitsee aivan julkisen pysäköintipaikan vierellä ja esimerkiksi useat rahalöydöt olivat hyvin näkyvillä pellon pinnalla. Toisaalta alueella myös tiedettiin liikkuvan metallinpaljastinharrastajia, joista kaikki eivät ole olleet yhtä halukkaita yhteistyöhön viranomaisten kanssa. Kenttätyön jälkeen Auli Bläuer kävi läpi taltioidun luuaineiston. Löydöistä valittiin keskeisimmät metallilöydöt konservointiin, jonka teki Turun museokeskuksessa Riikka Saarinen. Konservointi valmistui vuonna 2016, jonka jälkeen löytöluetteloa voitiin täydentää metallilöytöjen osalta.

## **Alueen rautakautinen käyttövaihe**

Uskelan emäkirkon ympäristö on paikoin jyrkkäpiirteistä jokilaaksoa, jota ympäröivät pääasiassa viljelyksessä olevat savimaat. Vanhan emäkirkon ja pappilan paikat sijaitsevat Salon- eli Uskelanjoen ja luoteesta tulevan pienen Asolanojan yhtymäkohdan pohjoispuolella. Kirkon- ja pappilanpaikan länsipuolella kulkee historiallinen Hiidentie eli nykyinen Vanha Perttelintie. Kirkko ja pappila oli siis sijoitettu kapealle vyöhykkeelle tien ja joen väliin.

Kirkollista hautausmaata on emäkirkon alueella edeltänyt rautakautinen ruumiskalmisto. Paikalta on 1900-luvun alussa löytynyt ainakin kahteen otteeseen erilaisia rautakauden loppupuolelle ajoittuvia esineitä. Kansallismuseoon toimitettiin vuonna 1905 pronssinen hihnanjakaja (KM 4567:15), jonka oli Puonnin Palomäessä torpan omistanut suutari Robert Saari muistamansa mukaan löytänyt jo vuonna 1902 Uskelan vanhan emäkirkon tapulin takaa. Arkeologi Anna-Liisa Hirviluoto on arvellut jakajan kuuluneen miekkaa kannattaneeseen hihnaan eli hankkilukseen. Pyöreässä renkaassa on kiinni kaksi eläinaiheilla koristettua helaa. Esine ajoittuu viikinkiajan loppujaksolle tai ristiretkiajalle aikakaudelle noin 1000–1200 jKr. (Hirviluoto 1991, 174-176, Pellinen & Ruohonen 2013)

Myöhemmin tammikuussa 1915 kerääjä Emil Stenroos toi Kansallismuseoon rautakeihään katkelman sekä kaksi pronssirenkaan kappaletta (KM 6792). Esineet oli Uskelan haudankaivaja löytänyt hautoja kaivaessaan lokakuussa 1914 ja jonkin verran tätä aikaisemmin. Kärjestään katkennut keihäänkärki ajoittuu tyypiltään 900- ja 1000-luvuille. Löytöjä tarkemmin tutkittaessa pronssirenkaan kappaleet osoittautuivat kaularenkaan palasiksi. (Schauman-Lönnqvist 1988, 66, kuva 67; Pellinen & Ruohonen 2013)

Kaikki esihistorialliset löydöt on ajoitettu rautakauden loppujaksoille, viikinkiajalle ja ristiretkiajalle. Esineiden luonteen ja kaularenkaaseen tarttuneen kankaan perusteella on pidetty todennäköisenä, että kyse on hautalöydöistä. Esineissä ei ole palojälkiä, joten ne ovat peräisin ruumishaudoista, joita löytöjen perusteella on ollut ainakin kolme. Hautalöytöjä on mahdollisesti tullut esiin paikalta useamminkin, mutta esineet eivät ole päätyneet museokokoelmiin. Kalmiston on katsottu suurelta osin tuhoutuneen kirkollisen hautausmaan, kirkkorakennusten ja maanvyörymien myötä. Toisaalta on pidetty mahdollisena, että hautoja olisi vielä jäljellä ympäristössä, mutta tarkempia tutkimuksia ei asian suhteen aikaisemmin ole tehty. Eeva Raike tarkasti vuonna 2001 inventoinnin

yhteydessä kalmistolöytöjen paikan, jolloin alue oli jo hoidettua hautausmaata. Hän ei havainnut alueella uusia löytöjä.

## **Uskelan vanhan emäkirkon ja pappilan historiaa**

Vanhimmat Uskelan kirkkopitäjää koskevat asiakirjatiedot ovat vuosilta 1329 ja 1365, mutta seurakuntaa on arveltu jo 1200-luvun alkupuolella perustetuksi. Uskela oli nykyisellä Salon alueella emäseurakunta, Salon ollessa ainakin vielä vuonna 1325 sen kappelina. (Oja 1958, 34-38, Hiekkänen 2006, 660)

Uskelan vanha emäkirkko oli aina tehty puusta. On mahdollista, että pehmeä ja viettävä maaperä esti kivikirkon rakentamisen paikalle tai sitten kivikirkon rakentamista aloitettiin uuden ajan puolella, mutta suunnitelma sai väistyä 1700-luvulla uuden ristikirkon tieltä. Joka tapauksessa viimeisin kirkko tuhoutui maanvieremässä jouluna 1825, eikä uutta enää tälle paikalle rakennettu. Vain kirkon kellotapuli säilyi ja on edelleen paikallaan. Vanha pappila oli tuhoutunut jo vuonna 1770 kirkon tapaan, kun sen tontin toinen puoli vierä jokeen. Tämän jälkeen pappilan rakennukset oli siirretty pohjoisemmaksi ja toiselle puolelle maantietä. (Oja 1958, 34; Hiekkänen 2006, 664-665)

Uskelan pappilasta on säilynyt tietoja muun muassa vuonna 1626 aloitetussa tilikirjassa, jossa kuvataan pappilan tilusten alkuperää ja mainitaan nimeltä sen niitty- ja laidunalueita. On arveltu, että asiakirjan sisältö koskisi vanhempaa aikaa, mahdollisesti 1300-luvun loppua tai 1400-luvun alkua. Pappilassa tiedetään olleen tulipalon vuosina 1604 ja 1670 - samoilla kerroilla paloi myös kirkko. Tämä viittaa kirkon ja pappilarakennusten läheiseen sijaintiin. Ensimmäinen tunnettu rakennusjärjestystä kuvaava asiakirja on vuodelta 1679. Tuolloin pappilaan kuuluivat ainakin kolmikamarinen porvaristupa, jossa oli porstua ja kuisti, piispantupa, pakaritupa, puoti, aitta, sauna sekä karjarakennuksia ja riisiä. Vuoden 1733 katselmuksesta rakennusten sijainti, koko ja järjestys selviävät tarkemmin. "Hetä kirkon pohjoispuolella" oli ensin pappilan puutarha, joka oli ennen ollut hamppumaa. Sen pohjoispuolella oli pappilan miespiha, joka oli ilmeisesti umpipihaan muotoon rakennettu ja jonka päärakennus sijaitsi pihaan pohjoisreunalla. Joen puolella - joka myöhemmin romahti - olivat tuolloin kyökki eli pränni, puoti- ja luhtirivi sekä savusauna. Maantien vieressä sijaitsi väentupa, johon kuului useita huoneita. Pihaan eteläpuolella oli vain lankkuaita, joka erotti miespihaan puutarhasta, keskellä pihaa vinttikaivo ja pihaan luoteisnurkassa iso maantielle johtava portti. Tarha eli karjapiha sijaitsi erillään jonkin matkaa miespihasta pohjoiseen, kuitenkin samalla puolella tietä. Lisäksi pappilaan kuului muita ulkorakennuksia, joita oli pystytetty eri puolille pappilan tonttia, osa reilusti muuta rakennuskantaa pohjoisemmaksi. (Oja 1958, 34, 279-282, Hiekkänen 2006, 667)

Uskelan vanha emäkirkko on kuvattu jo Halikon kihlakunnankarttaan vuonna 1650 ja lääninkarttaan vuonna 1713. Vanha pappilanpaikka on mahdollisesti merkitty Kuninkaankartastoon, mutta merkintä on erittäin epäselvä. Isokylän isojakokartassa (1788) on piirros emäkirkosta ja sen vierellä sijaitsevasta pappilasta mutta ajankohdan vuoksi on mahdollista, että kuva esittää jo uutta pappilaa, joka sekään ei ollut kovin kaukana kirkosta. Pappilan peltokartassa vuodelta 1802 vanhan pappila tontti on merkitty



vasikkahaaksi. Samasta kartasta käy ilmi myös pappilan karjapihan sijainti, joka saattaa periytyä ainakin 1700-luvulle. 1800-luvun loppupuolella vanha tontti on otettu jo viljelykäyttöön.



Ote Kuninkaankartasta, jossa kirkko ja pappilan rakennukset näyttävät merkityn Uskela-sanin alapuolelle.  
(Alanen ja Kepsu 1989, 126)



Yksityiskohta Salon Isokylän isojakokartasta vuodelta 1788. Kartan yläreunaan on kuvattu vanha emäkirkko, kellotapuli ja pappila, näiden edustalla kulkee Hiidentie. (Kansallisarkiston kokoelmat A 108 9/1-7)



Vas. Pappilan peltokartta vuodelta 1802 (Kansallisarkiston kokoelmat A 108 22/1). Kirjain "I" on pappilan uuden miespihan alue, "m" karjapiha, "k" vasikkahaka kirkon pohjoispuolella siis vanhan miespihan alueella. Oik. 1800-luvun lopun topografikartassa (Pertteli IX 21, digi.narc.fi) vanhan pappilan tontti on merkitty pelloksi.

## Tutkimusmenetelmät

Kevään 2012 pintapöiminnassa peltoalue, joka sijaitsee heti Uskelan vanhan emäkirkonpaikan pysäköintialueen pohjoispuolella, rajattiin ensin tutkimuskohteeksi eteläreunasta alkaen noin 50 metrin matkalta kohtaan, jossa pelto laajenee suorakulmaisesti itään. Tämä kooltaan noin 50 x 22 metrin kokoinen alue jaettiin massalöytöjen taltiointia varten neljään neljännekseen. Mahdollisesti tarkemmin ajoitettavat ja em. massamateriaalista poikkeavat löydöt pyrittiin taltioimaan erikseen ja niiden sijainti merkitsemään muistiin gps-paikantimella (Garmin). Pintapöiminta tehtiin tiheinä (1-2 m) etelä-pohjoissuuntaisina kaistoina kyntösuunnan mukaan, kukin neljännes erikseen. Aluksi pöimittiin sektorit 1 ja 3 niin, että tiilenmuruja lukuun ottamatta kaikki ihmistekoiset löydöt sekä eläinten luut otettiin talteen. Allekirjoittaneet seurasivat pöimintää ja identifioivat löytöjä opiskelijoille pöiminnan edetessä. Tämän jälkeen sektorit 2 ja 4 käytiin läpi pöimien talteen vain selvät esineet tai niiden fragmentit ja palanut luu. Massalöydöistä jätettiin siis näissä sektoreissa pöimimättä luu ja tiili/palanut savi. Pintapöiminnan jälkeen peltomultaan tehtiin muutama koepisto mullan alla mahdollisesti säilyneiden rakenteiden paikantamiseksi sekä tunnusteltiin mahdollisia rakenteita pellon läpi kairalla. Pellon eteläreunaan, josta rakenteita ei löydetty, tehtiin lisäksi muutama syvemmälle menevä kairaus.

Loppuosa tästä kirkonpaikan pohjoispuolisesta pellostä käytiin läpi korkeuskäyrien suuntaisesti ja kaistoittain noin viiden metrin välein lukuun ottamatta aivan alimpia korkeuskäyriä joen partaalla. Pintapöimintalinjoja oli kuusi, joista ensimmäinen alkoi tien vierestä ja kuudes sijaitsi hieman pellon käänkökohtaa alempana. Hautausmaan ja kellotapulin eteläpuoliselle pienelle peltokaistaleelle tehtiin tarkastus metallinilmaisimen kanssa.

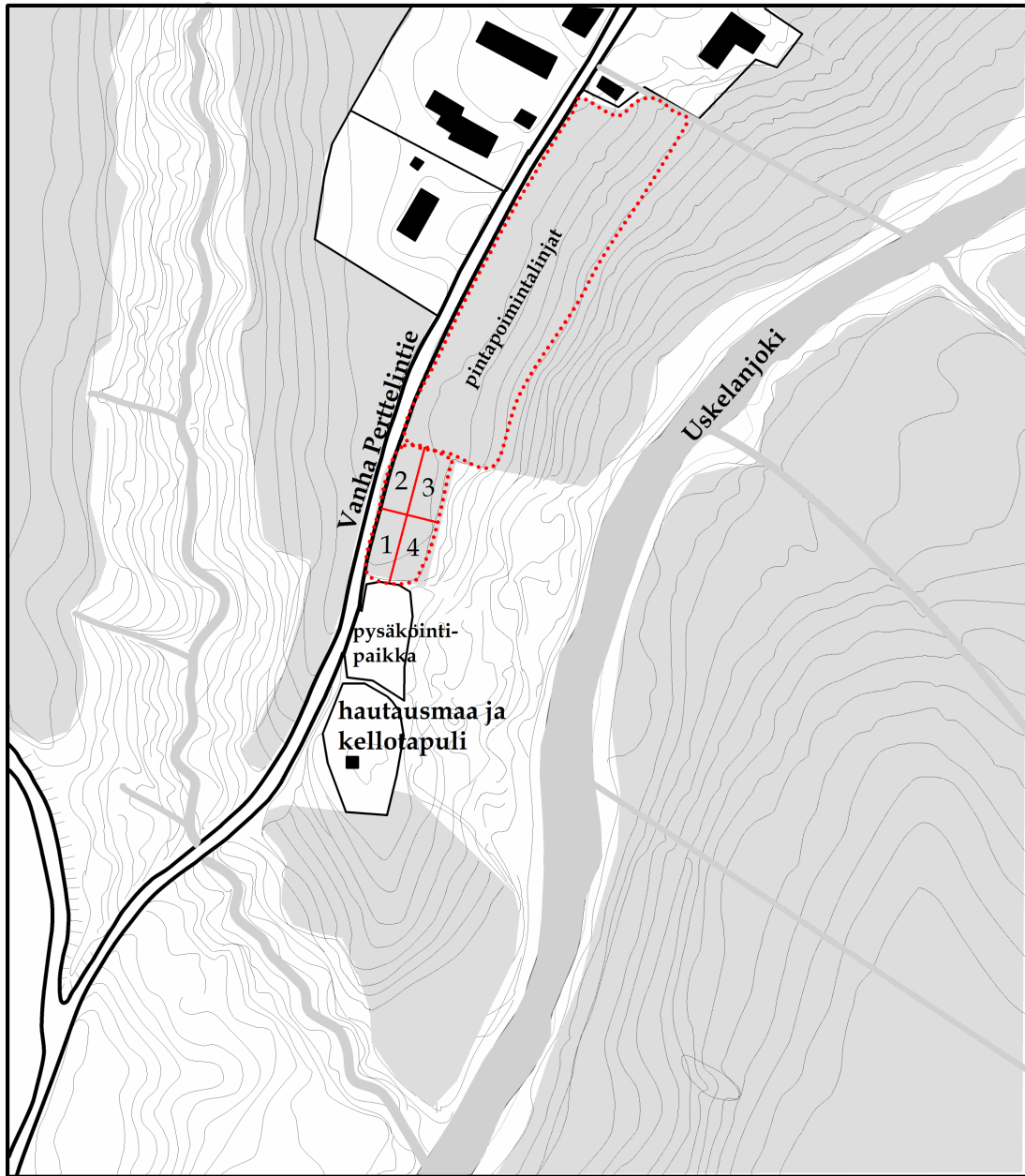
Syksyn 2012 maastotarkastuksessa tehtiin uusi katsaus vastakynnettyyn peltoon, nyt käyden tasaisesti läpi koko tumman maan alue sekä tien länsipuolen pelto, jota ei keväällä ehditty tarkastaa. Lisäksi tehtiin koekuoppia, joilla pyrittiin selvittämään kulttuurikerrosten kohtaloa pysäköintipaikan kohdalla.



TYAdigi45:7. Pintapoinmitta kevään 2012 maastotutkimuksessa kellotapulista nähtynä. Sektoreittain poimittu, rikkaampi löytöalue erottuu kuvassa etualalla muuta peltoa tummempana. Kuva Juha Ruuhonen.



Tyadigi45:12 ja 10. Vas. päistä katkennut pronssirengas tai -solki (TYA 885:1) ja oik. todennäköinen kirjanhela löytöpaikoillaan (TYA 885:20). Kuvat Juha Ruuhonen.



100 m



### Kartta 2: pintapöiminta-alueet

Salo, Isokylä, Uskelan vanha pappila  
Pintapöiminta-alueet on rajattu  
katkoviivalla, pöimintasektorit merkitty  
numeroin.

Kartan tiedot: Salon karttapalvelun maastokartta  
osoitteessa [kartta.salo.fi](http://kartta.salo.fi)  
Piirt. H.-M. Pellinen

## Havainnot

### ***Rakenteet ja anomaliat***

Alue, jolla tehtiin varsinaisessa inventoinnissa tiheämpi pintapoiminta (sektorit 1-4), oli muuta peltoa tummempaa ja kuohkeampaa, hiekkansekaista savimultaa. Värieron voi havaita selkeästi myös ilmakuvasta. Pellon pohjoispuoli ja Vanhan Perttelintien länsipuolen pelto ovat vaaleampaa, kovempaa, hiekkansekaista (silttimäistä) savimaata.

Pintapoiminnassa pantiin merkille, että samassa nurkassa, josta pelto laajenee itään, näkyi erittäin runsaasti tiilen paloja sekä peltomullan joukossa vaaleaa hiekkää. Nurkka-alue kokeiltiin läpi maaperäkairalla ja voitiin todeta, että maan alla on säilynyt jokin kiviä ja tiiliä sisältävä rakenne tai rakenteen jäännös. Tiilissä näkyi laastin jäämiä. Pieni koekuoppa samalla linjalla, josta pelto laajenee itään, osoitti samoin merkkejä tiilisen rakenteen jäännöksestä. Tiilet tulivat vastaan noin 10 cm ennen pohjamaata. Rakenteen syvyyttä ei tutkittu, vaan tiilet jätettiin koskematta paikalleen. Pohjamaa osoittautui tällä kohden saveksi, joten pellon eteläreunassa havaittu hiekkalinssi ei ulotu kovin kauas pohjoiseen.

Pellolle tehdyissä koekuopissa voitiin havaita, että sekoittuneen peltokerroksen paksuus on noin 45-50 cm. Savisen peltomullan alta paljastui kahta nyt löydettyä rakennekohtaa lukuun ottamatta vaalea, puhtaalta vaikuttanut hiekkamaa – säilyneitä rakenteita saattaa toki olla pellon alla silti enemmänkin. Pellon kaakkoisreunassa, tälle kohdalle tehdyn koepiston pohjasta otetussa kairausnäytteessä näkyi kuitenkin yhteensä noin 70 cm syvyydellä pellon pinnasta 3-4 cm paksuinen vaalea likamaa-anomalia hiekkakerroksen keskivaiheilla, ennen pohjasiltin alkua. Varmuuden vuoksi kairaus toistettiin, tulos oli sama. Jotakin kulttuurimaahan viittaavaa alueella on siis säilynyt, mutta ilmiön levintää ja ajoitusta on mahdotonta tarkentaa ilman laajempia tutkimuksia. Koekuoppa pysäköintialueen eteläreunassa, pensasaidan vieressä osoitti, että tällä alueella ei liene enää jäljellä vanhaa peltokerrosta tai säilyneitä kulttuurikerroksia, vaan maa on kuorittu pois ja täytetty ensin savikerroksella ja sen päälle laitettulla soransekaisella hiekkamaalla.

Kellotapulin ja hautausmaan eteläpuolella sijaitseva pelto erosi selvästi pohjoispuolen pellostä. Pinta on täällä pääosin kovaa savensekaista (silttimäistä) maa-ainesta, hiekkapitoista hietaa esiintyi kyntöurien perusteella satunnaisesti syvempänä mahdollisesti linsseinä. Parin kairauksen perusteella maa on kyntökerroksen alla puhdasta, hyvin tiivistä ja kovaa, lähinnä hiesua. Pintapoiminnassa alueella ei havaittu löytöjä, ei edes ns. massa-aineistoa. Ainoastaan aivan kirkkomaan kaakkoiskulman ulkopuolella oli pellolla kyntövaossa jonkin verran tiiltä.

Pelto Vanhan Perttelintien länsipuolella on kauttaaltaan vaaleaa savea. Se ei ollut löydötön kuten hautausmaan eteläpuolen pelto, mutta löytömateriaali on niukempaa, yksipuolisempaa ja keskimäärin uudempaa, verrattavissa tien itäpuolisen pellon pohjoisosaan. Länsipellon keskivaiheilla, tien lähellä näkyi hieman runsaammin tiiltä.



TYAdigi45:9. Pellonkulma, jossa näkyi runsaasti tiilimurskaa, ja jossa on säilynyt peltokerroksen alla rakennetta. Kuva Juha Ruohonen.

## **Löytölajit**

### **Pronssi ja muut kupariseokset**

Löydetyt, ajoitetut esineet ovat pääasiassa peräisin 1500-1700 -luvulta, mutta mahdollisesti joukossa on myös joitakin mahdollisia rautakautisia löytöjä. Luettelonumerolla TYA 885:1 on päistä katkennut, 45 mm levyinen pronssirengas. Se on poikkileikkaukseltaan rombimainen ja keskiosasta koristeltu viiva- ja ympyräleimapainantein. Konservoinnissa vaikutti aluksi siltä, että rengas olisi kullattu, mutta alkuainemittaus ei tukenut tätä. Esine tulkittiin alun perin hevosenkenkäsoljeksi, mutta juuri päiden puuttuessa muukin tulkinta, kuten vedin tai muun tyyppinen soljen katkelma, on mahdollinen. Esineen viivakoristelu on kuitenkin rautakaudelle palautuva, minkä lisäksi esineen poikkileikkaus ja muotokin sopivat joihinkin hevosenkenkäsolkiin.

Alanumerolla 2 on pieni katkelma, joka materiaalinsa ja edellistä pronssirengasta muistuttavan poikkileikkauksensa ja värisävynsä vuoksi saattaa samanaikainen esine. Molemmat löydöt saatiin talteen sektorin 1 eteläpuolelta, melko läheltä toisiaan.

Aineistossa on myös kaksi todennäköistä kirjan helaa (TYA 885:3 ja:20), jotka paikoin vielä näkyvissä olevan kasviaiheisen koristelun perusteella ajoittuvat keskiaikaa nuoremmaksi, ehkä 1600-luvulle. Ne löytyivät eri puolilta poimintasektoreita.

## **Rahat**

Rahoja löydettiin yhteensä viisi kappaletta. Luettelonumerolla 5 on ruotsalainen kuningatar Kristiinan (hallitsi 1632-1652) aikainen ¼ äyri, sektorista 1. Toinen rahoista, no. 22 paljastui konservoinnin jälkeen Kustaa Vaasan lyöttämäksi penningiksi. Sen ajoitus on siis 1540-luvun jälkipuoli. Kolikko löytyi sektorista 3, täysin vastakkaisesta reunasta tummaksi värjäytynyttä peltoa kuin 1600-luvun kolikko. Syksyn pintapöiminnassa löydettiin samalta peltoalueelta vielä kaksi 1600-luvun kolikkoa, kuningatar Kristiinan aikainen ½ äyriä (:47) sekä Kaarle XI (1660-1692) lyöttämä ½ äyriä vuodelta 1661 (:48). Lisäksi tien länsipuoliselta pelloilta, läheltä uudemman pappilan tonttia, löytyi Kustaa II Adolfin lyöttämä neliskantainen klippinki 1620-luvulta (:64).

## **Plombit**

Aineistossa on yksi melko hyvin säilynyt plombi (:4), jota ei ole tarkemmin tunnistettu, mutta joka yleisten piirteidensä perusteella ajoittuu uuden ajan puolelle. Esine löytyi sektorin 1 eteläreunasta. Lisäksi alanumerolla 60 on reunoista taitettu, pyöreä lyijyesine, mahdollinen plombi.

## **Rauta**

Rautaesinelöytöihin kuuluvat eri kokoiset ja eri tarkoituksiin tehdyt naulat (rakenteista, hevosenkengistä), joita löytyi yhteensä 18 kpl sekä tunnistettavat esineet ja tunnistamattomat esineet tai niiden fragmentit, jotka on seuraavassa esitelty ryhmittäin. Pääosin rautalöydöt olivat huonossa kunnossa ja vain muutama niistä on otettu konservoinnin jälkeen kokoelmiin, loput dokumentoitu poistettujen löytöjen liitteeseen.

Hevostarpeita löydöissä edustavat hevosenkengännaulojen lisäksi viskari (:6) ja hevosenkenkä, jonka ehjän puolen reunalla kaksi aaltomaista kohoumaa ja näihin liittyvät naulareikien paikat vaikuttavat lähinnä soikeilta (poistetut löydöt no. 32). Selvää uraa kengässä ei näy, mutta sen muoto palautuneen keskiaikaan. Katkelmallisia veitsiä löytyi kaksi: rautaveitsen ruoto ja osa terää (poistetut löydöt no. 1) sekä pieni kaarevaselkäinen, suorateräinen veitsi, jonka terän pituus on vain 65 mm (:23). Muihin tarvikkeisiin kuuluvat mahdollinen naskalin teräosa (poistettu no. 2) ja tarkemmin ajoittamaton, mutta melkolailla nykyaikaisia koukkuja vastaava ongenkoukku (poistettu no. 6). Pieni, kaareva rautalevyn pala saattaa olla peräisin padasta (poistettu no. 4). Naulojen lisäksi rakentamiseen (rakennukseen tai kaappiin/arkkuun) liittyy rautainen saranatappi (:23) sekä oveen tai porttiin kuulunut kookas haka (poistettu no. 21). Tarkemmin identifioimattomiin rautalöytöihin kuuluu mm. pyöreä ja litteämpi rautarengas (poistetut no. 56 ja 65).

## **Keramiikka**

Löydöissä on ainakin viittä lajia keramiikkaa: kivisavisten, punasavisten, harmaasavisten ja valkosavisten astian kappaleet sekä pala käsintehtyä keramiikkaa. Viimeksi mainittu on koristeeton, melko karkeatekoisen astian reunapala (:34). Keramiikka on väriltään



vaaleanruskeaa ja sen sekoitteena on hiekkaa. Pala löytyi sektorista 4, pellon eteläosan itäreunalta. Kyseessä on ns. rautakauden tyyppin käyttökeramiikka.

Alanumerolle 16 on taltioitu pala nuorempaa, koristeltua harmaasavikeramiikkaa, jonka ajoitus on väljä ja ulottuu keskiajalta 1700-luvulle. Kivisavikeramiikkaa taltioitiin yhteensä 13 palaa (:7, 24, 25, 35, 46, 56 ja 61). Tunnistettavia paloja ovat ainakin yksi Siegburgin tyyppin kannun pala (:24) sekä pieni sinisellä värillä koristeltu Westerwaldin keraamisen astian siru (:7). Kookkaammissa paloissa näyttäisi olevan ainakin mineraalivesi- eli sellteripullon palasia. Kivitavara löytyi pääosin poimintasektoreiden alueelta tai aivan poimintalinjojen alusta, tumman maan puolelta. Muutama, todennäköisesti uudempi sellteripullon pala, löytyi myös selvästi sektorien pohjoispuolelta. Löydöissä on myös yksi pala keltalasisitteista valkosavikeramiikkaa (:57), joka löytyi sektorista 4.

Suurin osa paloista on punasavikeramiikkaa, jota taltioitiin arkistoitavaksi 52 palaa (:8, 17, 26, 37, 44 ja 50, ks. lisäksi liitteenä oleva poistettujen löytöjen luettelo). Astiamuodoista voi tunnistaa ainakin padan, vadin ja ruukun. Erillisistä osista mainittakoon padan jalan katkelmallinen pala, jalan tai nupin osa sekä kahvan katkelma (:26). Lasituksen ohella astioissa on boluskoristelua, mm. keltaista, kellanvihreää ja vihreää raita- ja kasviaihekoristelua sekä jäänteitä kauttaaltaan pilkuin koristellusta palasta. Joukossa saattaa olla muutama kaakelin pala, mutta mitään selvästi tunnistettavaa vanhempaa kaakelityyppiä ei havaittu. Löytöjä oli kaikista poimintasektoreista ja niiden pohjoispuolelta.

### **Liitupiiput**

Liitupiippuaineistosta suurin osa on koristeettomia varren palasia. Kopan osia on viisi kappaletta. Näistä kaksi palaa on peräisin pienikokoisesta kopasta (:38 ja 53). Kahden piippulöydön kopassa (:28 ja 49) näkyy osa niiden leijona ja vaakuna -koristeaiheesta: kyseessä on valtakunnanvaakuna, joka ajoittaa piiput 1700-luvun jälkimmäiselle puoliskolle. Tämä piippumalli on todennäköisesti valmistettu Ruotsissa.

### **Tiili ja palanut savi**

Vaikka etenkin sektoreihin jaetulla pintapojiminta-alueella oli runsaasti tiiltä, olivat palat yleensä jauhautuneet pieniksi muruiksi. Tiiliaines vaikutti epätasaisesti poltetulta, osin punaiselta, osin harmahtavanruskealta ja sitä on välillä mahdotonta erottaa palaneen saven paloista. Yksi melko selkeä, kolmiomainen savitiivistein pala (:18) kertoo kuitenkin, että kaikki alueen poltettu saviaines ei ole peräisin tiilistä.

### **Lasi**

Astialasi on peräisin ainakin ruskeista ja eri sävyisistä vihreistä paksuseinäisistä pulloista, ilmeisesti myös pienemmistä ns. apteekkipulloista sekä pikareista. Löytö no. 30 on toiselta pinnalta sileähkö, toiselta pyöreä ja vadelman pintaa muistuttavin nypyin koristeltu, halkaisijaltaan 15 mm kokoinen esine, joka lienee ollut kiinnitettynä pikariin tai kannuun. Samankaltaisilla "vadelmanypyillä" on koristeltu remmareita, joita valmistettiin useina vuosisatoina mutta erityisesti 1600-luvulla. Tasolasia oli vaaleanvihreää ja kirkasta. Kahdessa vaaleanvihreässä palassa (:10 ja :31) on nähtävissä jälkiä retusoinnista, jolla lasia on muotoiltu sopivan kokoiseksi. Osassa paloista näkyy pyörästynyt, lasiveitsellä leikattu

reuna. Muodoltaan ruudun palat näyttäisivät olevan suorakaiteisesta ikkunaruudusta ja ajoittuvat 1600-luvulle tai 1700-luvun alkupuolelle. Astia- ja tasolasi on luetteloitu alanumerolle 10, 19, 30, 31, 39, 45, 54 ja 59. Lasin muita löytölajeja jonkin verran tasaisempaan jakaumaan koko peltoalueella vaikuttanee se, että joukossa oli selvästi uudempaa astialasia, nimenomaan painavista pulloista.

### **Meripihka ja kivi**

Aivan pellon eteläreunan keskivaiheilta löytyi pieni meripihkahelmi (:11). Muutoin löydetyt kiviesineet ovat pääasiassa hioimia tai niiden katkelmia sekä limsiön iskennäisiä eli todennäköisesti tuluspiin, mahdollisesti myös asepiin paloja. Hionkiviä tai niiden katkelmia löydettiin 10 kpl (:12, 40 ja 42 sekä poistetut löydöt no. 19, 31 ja 79). Alanumerolla 42 on muista hioimista poikkeavan mallinen pieni liippakiven puolikas, joka on kauttaaltaan muotoiltu ja molemmilta puolilta sekä sivuilta hiottu ja päähän ja kapeneva. Piikiven iskoksia löydettiin 4 kpl (:14, 41, 43). Lisäksi taltioitiin kaksi palaa kalkkikiveä (poistetut löydöt no. 48). Syksyn 2013 tarkastuksessa havaittiin pellolla myös raaka-ainepala samaa tummaa kivilajia kuin suurin osa hioimista, mutta tätä palaa ei taltioitu sen suuren koon vuoksi.

### **Luu**

Aineistossa on yksi luuesine: hyvin pieni, koristeltu luuhelmi, joka on luetteloitu alanumerolle 32. Eläinten luita poimittiin talteen näytteenomaisesti vain sektoreista 1 ja 3, joista otettiin kentällä talteen kaikki havaittu luuaine. Sektorista 1 luuta löydettiin 2,15 kg ja sektorista 3 1,42 kg. Sektorin 1 luista suurin osa keskittyi selvästi suppeahkolle alueelle sektorin kaakkoisnurkkaan. Luut ovat peltolöydöiksi harvinaisen hyvin säilyneitä. Tämä johtunee siitä, luuaineisto on valtaosaltaan kuulunut kompostiin, joka on hajotettu vasta tehtäessä Uskelan vanhan hautausmaan viereen pysäköintialuetta. Tarkan poiminnan ansiosta luuta saatiin talteen myös sangen edustava aineisto. Arkeo-osteologi Auli Bläuer kävi läpi luut 2. toukokuuta 2012 ja hänen mukaansa kotieläimistä ovat edustettuina ainakin nauta, sika (myös pikkuporsas), vuohi/lammas ja koira. Lisäksi joukossa on linnunluita sekä kalannikamia, joista yksi mahdollisesti hauesta, yksi pienemmästä, ehkä särkikalasta. Yksi luista tunnistettiin yksi karhun kämmenluuksi. Viimeksi mainittu löytyi myös sektorista 1 ja se on taltioitu alanumerolle 15, koska sen voi suurella todennäköisyydellä katsoa kuuluvaksi esineeseen, karhuntaljaan. Selvästi palanutta luuta aineistossa on hyvin vähän, eikä sitä ole analysoitu. Luuaineistoa ei ole luetteloitu tai taltioitu arkistoon, koska se on peräisin sekoittuneesta kontekstista.

### **Muu orgaaninen aines**

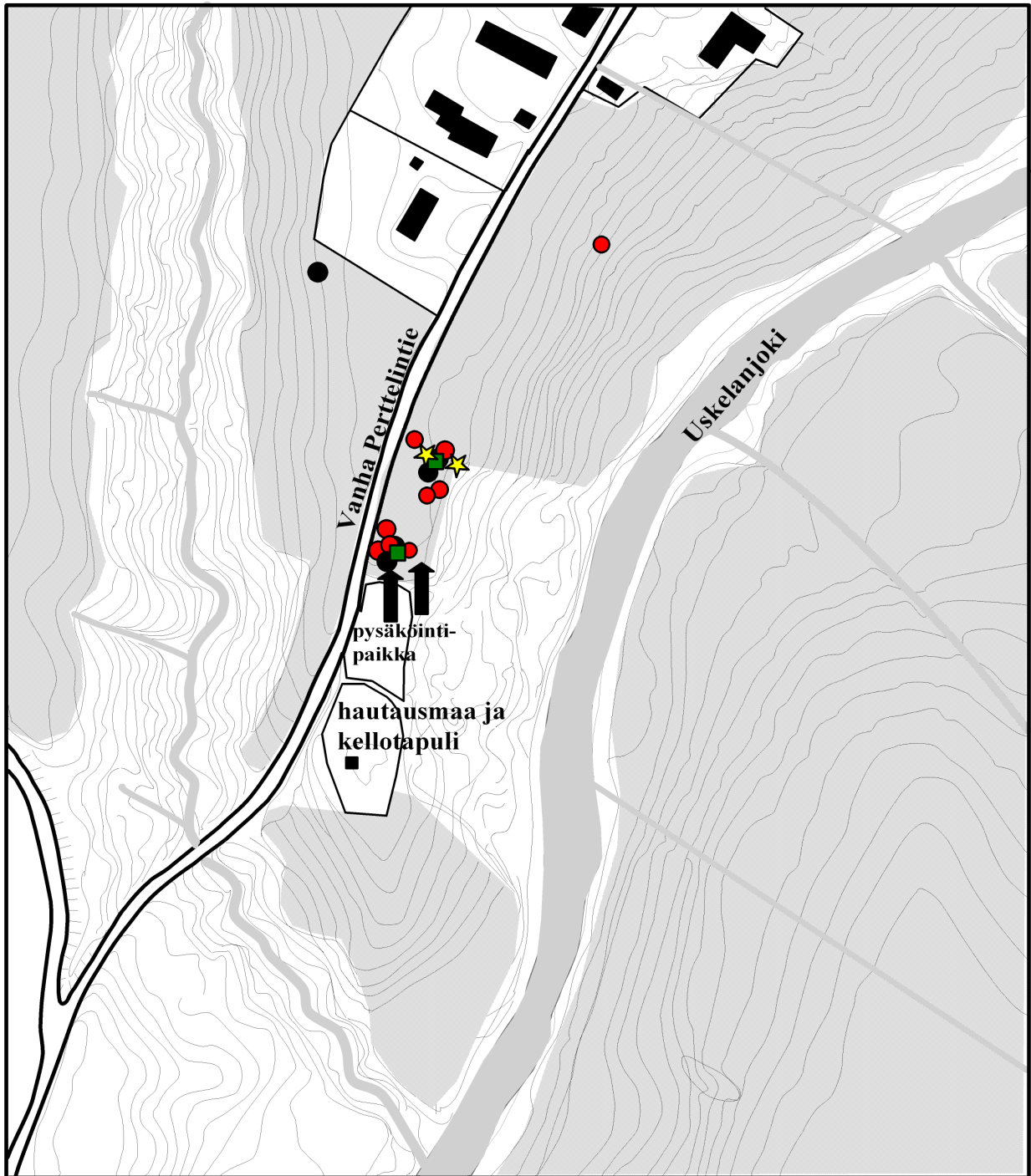
Edellä mainittujen löytömateriaalien lisäksi sektorissa 1 havaittiin käsitellyn nahan pala, joka oli yhdestä reunasta käännetty ja ommeltu, toiselta reunaltaan loivasti kaartuva (poistetut löydöt no. 13). Pellolta poimittiin myös neljä simpukan kuoren palasta (:15 ja poistetut löydöt no. 31 ja 41).







Otos Uskelan vanhan pappilan paikan pintapoimintamateriaalista.  
ennen konservointia. Kuva H.-M. Pellinen.



Esimerkkikuva pellon luuaineiston poikkeuksellisen  
hyvästä kunnosta. Luut sektorista 3. Kuva H.-M. Pellinen.



100 m 

-  raha
-  kivisavikeramiikkaa
-  kirjan hela
-  rautakautinen löytö



### Kartta 3: Rakenne ja löydöt

Salo, Isokylä, Uskelan vanha pappila

Valikoidut löytöryhmät on merkitty kartalle

Havaittu rakenne merkitty tähdellä

Kartan tiedot: Salon karttapalvelun maastokartta osoitteessa [kartta.salo.fi](http://kartta.salo.fi)

Piirt. H.-M. Pellinen

## Yhteenveto

Tässä raportissa kuvatun inventointiprosessin tuloksena on voitu tunnistaa ja rajata maastossa Uskelan vanha kirkkoherranpappilan paikka, joka autioitui 1770-luvulla rakennusten osin tuhouduttua maanvyörymässä. Kohde sijaitsee Uskelan vanhan emäkirkonpaikan pohjoispuolella, nykyään viljelyssä olevalla peltoalueella. Tutkitulta alueelta paikannettiin peltomullan alta kaksi tiilirakenteen jäännöstä, jotka todennäköisesti liittyvät asuinrakennuksen tulisijoihin ja savuhormeihin. Jäännöksiä indikoivat myös runsaampi tiilimateriaali niiden ympärillä, pellon pinnalla. Jos oletamme, että havaittu runsaslöytöisin alue on entisen pappilan miespihaa, voidaan rakennuskuvausten perusteella yhdistää tiilirakennejäännökset pihan pohjoisreunalla sijainneeseen viimeiseen päärakennukseen. Miespihan sijaintia tällä kohdalla puoltaisi myös selvästi sekä maastossa että korkeuskäyrissä näkyvät maanvyörymän jäljet, jotka lähteiden mukaan tuhosivat juuri miespihan itäisen sivun rakennuksia.

Edustavimmat ja runsaimmat löytöaineistot saatiin talteen pintapoiminta-alueen sektoreista 1 ja 3. Näillä alueilla ohjeistuksena oli poimia kaikki löytömateriali – myös luut – talteen, mikä ehkä osaltaan aiheutti myös sen, että kenttätyöntekijät käyttivät näihin sektoreihin paljon aikaa ja samalla havaitsivat enemmän löytöjä. Sektoreista 2 ja 4 pyydettiin jättämään luut ja tiilimateriaali huomioimatta sekä ajanpuutteen vuoksi käymään alueet läpi hieman nopeammin. Tämä näkyi selvästi lopputuloksessa niukempina löytöaineistona. Kaiken kaikkiaan löytöaineisto sektoripoiminnan eli entisen pappilan miespihan alueella näyttäisi kuitenkin selvästi keskittyvän toisaalta pellon eteläreunaan, toisaalta havaittujen tiilirakenteiden ympärille ja eteläpuolelle, toisin sanoen arvioidun pappilan miespihan paikan pohjois- ja eteläreunoihin.

Pohjoisempien pintapoimintalinjojen osalta löytöjen niukkuuteen lienevät syynä toisaalta pellon pinnan muuttuminen pohjoista kohden mentäessä vaaleammaksi ja kovemmaksi, jolloin löytöjä oli vaikeampi havaita, mutta myös löytöjen todellinen vähyys verrattuna pintapoimintasektorien alueeseen. Käveltäessä poimintalinjoja sektorialueelta kohti pohjoista, löytöjä näkyi aluksi jonkin verran, pellon keskivaiheilla löytöjä oli hyvin niukasti ja pellon pohjoislaidalla, seuraavan asuintontin (todennäköisesti pappilan entisen karjapihan) vierellä, löytöjä tuli taas jonkin verran, mutta niiden joukossa on selvästi enemmän 1900-luvun aineistoa.

Historiallisen ajan löytömateriali on peltopoiminta-aineistoksi erittäin runsasta ja monipuolista. Se ajoittuu keskiajan lopulta 1900-luvulle painottuen kuitenkin 1600- ja 1700-lukuihin. Runsaammin löytyi tiiltä, palanutta savea, nauvoja, hioinkiviä, punasavikeramiikkaa, liitupiipun osia sekä astia- ja ikkunalasiasia. Lisäksi löytöihin kuuluu muun muassa viisi 1600-luvun ruotsalaista kolikkoa, kaksi kirjanhelaa, plombi, luu- ja meripihkahelmet, Siegburgin ja Westerwaldin kivisavikeramiikkaa, harmaasavikeramiikkaa sekä remmarin ns. vadelmanyppy.

Pellon eteläreunasta löytyi myös mahdollisesti myöhäisrautakautiseen kohteeseen viittaavia löytöjä: katkelmallinen, mahdollinen hevosenkengän solki (ellei ole historiallisen ajan vedin), lenkin katkelma sekä käsintehdyn, rautakautistyyppisen keramiikan pala. Ne

löytyivät kaikki pellon eteläisestä reunasta, siis peltoalueesta lähinnä hautausmaata, josta aikaisemmin taltioidut rautakautiset esineetkin on löydetty. Hautausmaan ja pellon väliin jää kuitenkin nykyään tasoitettu ja hiekalla päällystetty pysäköintialue, joten ei ole varmaa tai välttämättä enää edes varmistettavissa, jatkuuko kalmistoalue näin pitkälle pohjoiseen vai liittyvätkö nyt havaitut löydöt erilliseen muinaisjäännökseen. On myös mahdollista, että osa esineistä on pysäköintipaikkaa tasoitettaessa siirretty tältä alueelta maan mukana pohjoisemmaksi.

Turussa 13.3.2017

Hanna - Maria Pellinen



Hanna-Maria Pellinen

Juha Ruohonen

## Kirjallisuus

Alanen, Timo ja Saulo Kepsu 1989. *Kuninkaankartasto Suomesta 1776-1805*. SKS.

Hiekkanen, Markus 2006. Uskelan pitäjän kirkkorakennukset ennen 1800-luvun alkua. *Joki yhdisti ihmiset. Salon ja Uskelan historian n. 1150-1868*. Jyväskylä. S. 660-669.

Hirviluoto, Anna-Liisa 1991. *Salon esihistoria*. Jyväskylä.

Oja, Aulis 1958. *Perttelin historia*. Salo.

Pellinen, Hanna-Maria 2011. Suomeen keskiajalla ja 1500-luvulla perustetut pappilat arkeologisena tutkimuskohteena. *SKAS 4/2010*. S.

Pellinen Hanna-Maria & Juha Ruohonen 2013. Uskelan emäkirkon rautakautinen ruumiskalmisto ja vanha pappila. *Hakastarolainen, Salon seudun kotisetulehti nro 44*. S. 29-36.

Schauman-Lönnqvist, Marianne 1988. *Iron Age Studies in Salo III*. Suomen Muinaismuistoyhdistyksen Aikakauskirja 89:2.

## LIITE 1. Luettelo digitaalikuvista.

TYAdigi45:1-16 .

Kuvat ovat ottaneet Juha Ruohonen (JKR) ja Hanna-Maria Pellinen (HMP)

1. Uskelan vanhan kirkon paikka ja kellotapuli ja vanhaa Hiidentietä. Pohjoisesta. Kuva HMP.
2. Kirkonpaikka ja kellotapuli etelästä. Kuva HMP.
3. Pintapöimintää kirkonpaikan pohjoispuolisen pellon eteläreunassa, taustalla Uskelan vanhan emäkirkon hautausmaa ja kellotorni. Pohjoisesta. Kuva HMP.
4. Sektorin 3 pintapöimintä aluillaan. Pohjoisesta. Kuva HMP.
5. Sektorin 3 pöimintää, keltaisessa liivissä Juha Ruohonen, oikealla puolella vieraileva professori Sri Lankasta. Etelästä. Kuva HMP.
6. Pöimintalinjoja käydään läpi. Pohjoisesta. Kuva JKR.
7. Näkymä kellotornista pohjoiseen: etualalla hautausmaa, sitten pysäköintialue, sen takana näkyy muuta peltoa tummempana alueena vanha pappilanpaikka. Kuva JKR.
8. Maanvyörymäaluetta pappilanpaikan kohdalla. Koillisesta. Kuva HMP.
9. Etualalla tiilenkappaleita, jotka kairausten perusteella ovat peräisin maan alla säilyneestä rakenteesta. Koillisesta. Kuva JKR.
10. Kirjan hela (TYA 885:1) *in situ*. Kuva JKR.
11. Yksi kolikoista *in situ*. Kuva JKR.
12. Vasemmassa alakulmassa mahd. hevosenkenkäsolkki *in situ*. Kuva JKR:
13. Otos luuaineistosta. HMP
14. Otos löytöaineistosta. HMP
15. Pronssirenkaiden katkelmat ja rautakautistyyppisen keramiikan pala. HMP
16. Esimerkkejä metallilöydöistä: helat, raha ja plombi. HMP

## LIITE 2. Löytökuvat TYA 885:1-65

Kuvat ottanut Hanna-Maria Pellinen



TYA 885:1



TYA 885:2



TYA 885:3



TYA 885:4





TYA 885:5



TYA 885:7

TYA 885:6



TYA 885:8



TYA 885:9



TYA 885:10



TYA 885:11



TYA 885:12



TYA 885:13



TYA 885:14



TYA 885:15



TYA 885:16



TYA 885:17



TYA 885:18



TYA 885:19



TYA 885:20



TYA 885:21



TYA 885:22



TYA 885:23



TYA 885:24



TYA 885:25



TYA 885:26



TYA 885:27



TYA 885:28



TYA 885:29



TYA 885:30



TYA 885:31



TYA 885:32



TYA 885:33



TYA 885:34



TYA 885:35



TYA 885:36



TYA 885:37



TYA 885:38



TYA 885:39



TYA 885:40



TYA 885:41



TYA 885:42



TYA 885:43



TYA 885:44



TYA 885:45



TYA 885:46



TYA 885:47



TYA 885:48



TYA 885:49



TYA 885:50



TYA 885:51



TYA 885:52



TYA 885:53



TYA 885:54



TYA 885:55



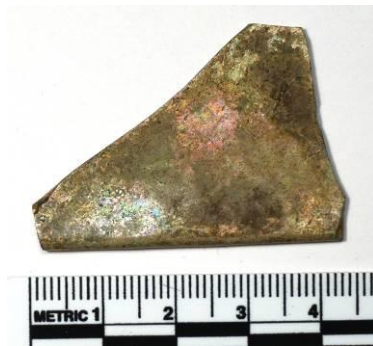
TYA 885:56



TYA 885:57



TYA 885:58



TYA 885:59



TYA 885:60



TYA 885:61



TYA 885:62



TYA 885:63



TYA 885:64



TYA 885:65

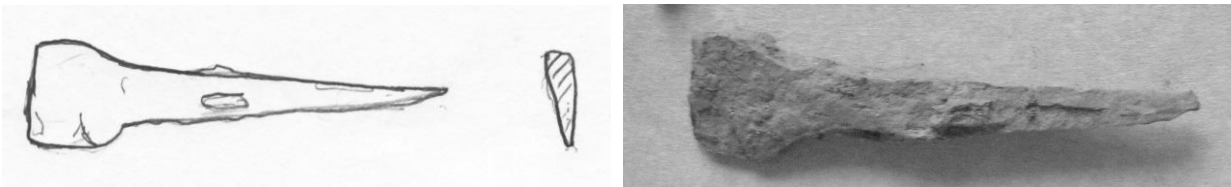
## LIITE 3: Luettelo poistetusta löydöistä

Salon Isokylän Uskelan vanhan pappilan paikan kevään ja syksyn 2012 peltopoiminnassa taltioitiin aluksi kaikki havaitut löydöt. Näistä on kuitenkin jälkitöissä valittu vain osa luetteloitaviksi Turun yliopiston arkeologian oppiaineen kokoelmiin. Tämä liite sisältää luettelon ja kuvat arkistoitamattomasta löytömaterialista. Aineistossa on toisaalta 1900-luvun tai tarkemmin ajoittamatonta materiaalia sekä löytöjä, joiden informaatioarvon peltopoimintalöytöinä ei katsottu olevan niin suuri, että niihin olisi sijoitettu niukkaa konservointibudjettia. Löydöt on luetteloitu sektoreittain tai kaistoittain sekä samassa materiaalijärjestyksessä kuin varsinaisessa löytöluettelossa.

### SEKTORI 1

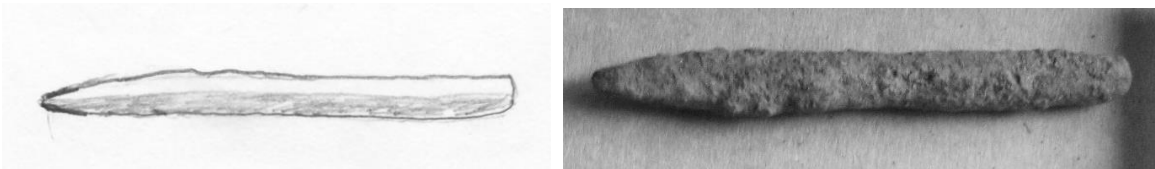
#### 1. Rautaveitsen katkelma, 21,79 g

Veitsen ruoto ja terän kantaosa: ruodon pituus 62 mm, terän leveys 20 mm.



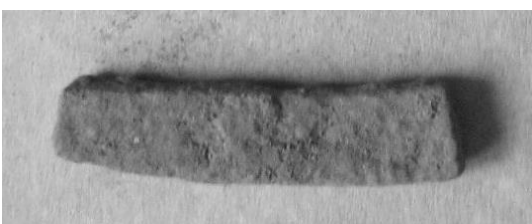
#### 2. Mahdollinen naskalin teräosa, 17,16 g

Rautainen piikki, jonka pituus on 74 mm ja halkaisija 5-8 mm.



#### 3. Tunnistamattoman rautaesineen katkelma, 15,95 g

Kapea, hieman kaareva osa, jonka paksuus on 5-6 mm, palan koko 11x47 mm.



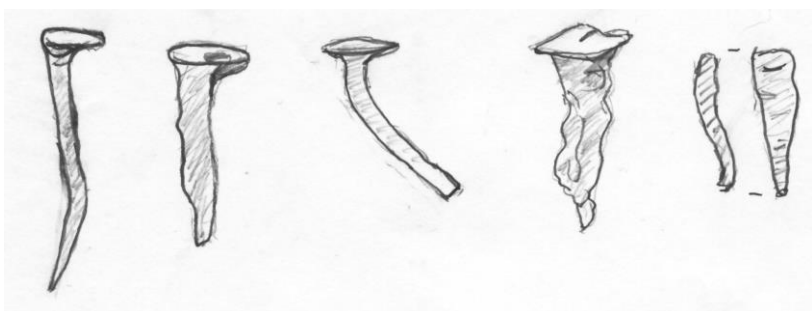
**4. Ohut rautalevyn pala, 2, 30 g**

Hieman kaareva ja muhkurainen rautalevyn pala, voisi olla esim. padasta. Palan koko 8x30 mm.



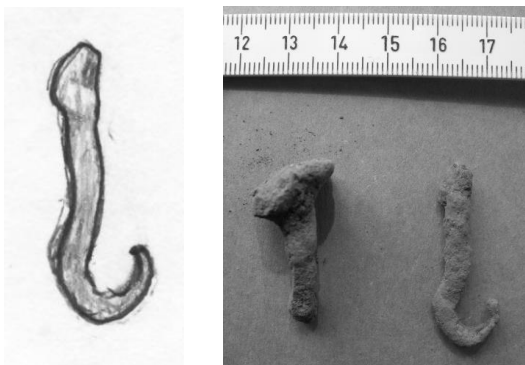
**5. Rautanauvoja, 5 kpl, n. 22 g**

Eri kokoisia nauvoja eri tarkoituksiin.



**6. Ongenkoukku, 2, 79 g**

Melko vankkatekoiselta vaikuttava koukku, jonka pituus on 38 mm.



**7. Rautanauula, 3,53 g**

Katkelmallinen, suurikantainen nauula (kuva yllä).

**8. Punasavikeramiikkaa, 33, 71 g**

Pieniä, katkelmallisia punasaviastian palasia, joissa yhtä lukuun ottamatta ei näy lasitetta eikä koristelua; yhdessä hieman vaalean lasitteen jäämiä.



### 9. Fajanssia, 7 kpl, 3,20 g

Fajanssiastian palasia, joissa vaaleanruskeaa massa ja valkoinen lasite. Kuudessa palassa vain toista pintaa jäljellä, yhdessä ohuessa palassa molempia: seinämän paksuus 2 mm. Yksi ohut, suora reunapala, jossa hitunen sinistä väriä reunasta, ehkä pienen lautasen reunasta.



### 10. Tiiltä/palanutta savea, 614 g

Väri enimmäkseen harmahtavaa, vain pinnalta punertavaa. Joissakin pintapaloissa korsipainanne. Pääosa paloista melko pieniksi paloiksi murskaantuneita pinnattomia tiilen paloja tai palanutta savea.



### 11. Kuonaantuneita aineksia, 5 kpl, 6,63 g

Joukossa ainakin savikuonan pala, kaksi sinertävää lasimaista kuonaa sekä kaksi palaa tunnistamatonta kovassa kuumuudessa sulanutta ainesta.

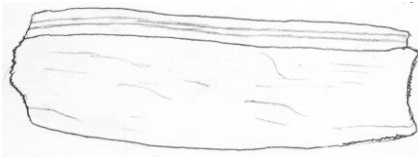
### 12. Lasia, 37,62 g

Tasolasia/ikkunalasia: pieniä vihertäviä palasia, joissa ei kuitenkaan näy reunojen käsittelyn jälkiä. Paino 23,30 g. Astialasiaaineistoon kuuluun 4 kpl ruskeaa, paksuseinäistä astia(pullo)lasia, joista suurimmassa palassa on pieni kuopanne, yksi paloista on pullon kaulasta ja pienimmässä palassa näkyy ilmeisesti pohjan taitetta sekä kirjain "O". Näiden paino on yht. 34,20 g. Kirkasta astialasia on 6 kpl, 9,68 g ja siniseen vivahtavaa vaaleanvihreää, melko kirkasta ja paksuseinäistä astialasia 1 kpl, paino 5,58 g. Lisäksi aineistossa on pala lähes kirkasta ohutseinäistä, hennon vaaleanvihreää lasia, joka vaikuttaa uudehkolta, paino 1,41 g, kaksi palaa paksuseinäistä tummanvihreää astia(pullo?)lasia, paino 10,21 g sekä paikoin irisoitunutta, paksuhkoa vihreää astialasia, 9 kpl, 14,32 g.



**13. Käsitellyn nahan pala, 2,57 g**

Koko 5x15 cm, paino 3,20 g, toisesta reunasta taitettu n. 8 mm käännökselle (ommeltu?) ja suora, toisesta pitkästä sivusta loivasti kaartuva pala.



**SEKTORI 2**

**14. Punasavikeramiikkaa, 4 kpl, 6,12 g**

Kaareva, lähes pinnaton pala, jossa koveralla puolella vaalean bolusraidan jäämiä, kaksi pientä tasaista palaa, jossa toisella pinnalla hieman vaaleaa lasitetta sekä yksi muuten pinnaton pala, jossa reunassa näkyy hieman kellanvihreää lasitetta.

**15. Liitupiipun paloja, 3 kpl, 5,76 g**

Yksi hyvin fragmentaarinen piipun kopan pala, reunasta hieman mustunut. Kaksi piipun varren palaa, pidempi 36 mm, halkaisija molemmissa 7 mm.

**16. Tiiltä/palanutta savea, 32 g**

**17. Lasia, 15 kpl, 108,93 g**

Sekä taso- että astialasia: Paksuseinäisen ruskean pullonpohjan taiteosaa, pohja loivasti kovera/kupera, kookas, vihreä ilm. pullolasin kappale sekä pienempiä vastaavia sirpaleita 3 kpl, lähes irisoitunut pieni, mutta melko paksuseinäisen astialasin pala, täysin irisoitunut, paksuhko, alunperin vihreä astialasin pala. Lisäksi paksu, himmeän kirkas, tasolasin pala, vähän ohuempi täysin kirkas tasolasin pala, vaaleanvihreä ikkunallasin pala, jossa isohko ilmakupla sisällä, irisoitunut, ohut tasolasin katkelma sekä pieni, suora irisoitunut vaaleanvihreä pala, jonka yksi reuna pyöristetty mutta suora.

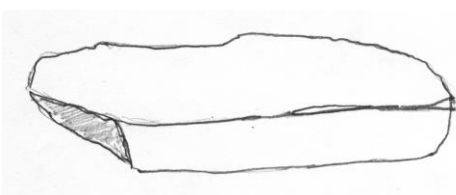


**18. Kuonaantuneita aineksia, 4 kpl, 113,38 g**

Näistä savikuonaa 45 g, iso sininen lasimainen kuonapala 43,61 g, toinen samanlainen 36,11 g sekä rautakuonan pala, jonka paino 33,66 g.

**19. Hioinkivi, 58,66 g**

Katkelmallinen hioin, harmaata kivilajia, koko 115x36 mm.



**20. Tuluspiin pala, 0,66 g**

Läpikuultavan vaaleaa, ruskehtavan harmaata limsiötä.

**SEKTORI 3**

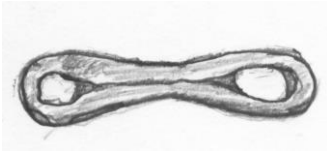
**21. Rautainen haka, 37,20 g**

Kookas haka portista tai ovesta, pit. 145 mm.



**22. Rautainen ketjunjakaja (?), 5,40 g**

Lenkit esineen molemmissa päissä, koko 15x55 mm.



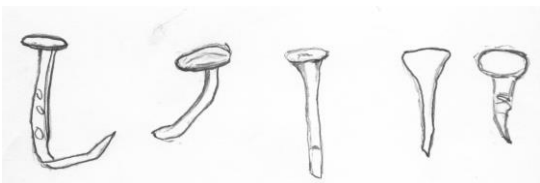
**23. Katkelmallinen rautasanka, 53,50 g**

Kaareva rautavarras, jonka toisessa päässä koukku, toinen katkennut. Padan sanka?



**24. Rautanauvoja, 10 kpl, n. 32 g**

Eri tyyppisiä, pienehköjä nauvoja + kanta. Pisin taitettuna 45 mm.



**25. Fajanssia, 2 kpl, alle 1 g**

Kaksi valkoista sirua.

**26. Tiilen palasia, n. 125 g**

Yhdessä palassa kiinni laastia

**27. Tiiltä/palanutta savea, n. 330 g**

**28. Laastia, n. 75 g**

**29. Kuonaantuneita aineksia, n. 71 g**

Sekä savikuonaa että lasimaista sinistä kuonaa.

**30. Lasia, 158,62 g**

Astialasia n. 70 g: enimmäkseen pieniä kirkkaita, ruskeita, vaaleanvihreitä tai vihreitä lasinsiruja. Isompia paloja ovat ruskea pullon pohjapala (reunassa koodi 8 K 8 F), pohja tasainen ja sen reunaa kiertää raitakuvio, lisäksi vihreän, irisoituneen pullon suuosan katkelma, kirkas, paksu astian pohjapalan osa (astia tasapohjainen) ja kolme muuta suurempaa vihreää astialasin palaa sekä yksi ruskea pullolasin pala. Vaaleanvihreää taso/ikkunalasia on pieninä paloina yht. 22,70 g. Näissä paloissa ei näy käsittelyn jälkiä tai ole selviä reunapaloja. Kirkasta, uudempaa ikkunalasia löydettiin 65,92 g.



**31. Hioinkivien katkelmia, 4 kpl, 129,50 g**

Harmaasta kivistä tehtyjä hioinkivien palasia, joista kahdessa on hioinosa molemmilla puolilla. Suurimman palan koko 50x70 mm.



**31. Simpukan katkelma, 0,93 g.**

Samaa lajia kuin arkistoitu esimerkkipala.

## SEKTORI 4

### 32. Hevosenkä, 1 kpl, 190 g

Katkelmallinen tai vajaaksi jätetty hevosenkenkä, jonka leveys 100 cm ja korkeus ehjältä puolelta 112 mm. Kokonaisuudessa kaksissa naulanpaikkoihin liittyvää aaltoreunakuviota.



### 33. Rautaesineitä, 4 kpl, n. 51 g

Erittäin pahasti ruostunut esine tai kaksi esinettä yhdessä, jossa kiinni myös pala nahkaa. Putkimainen osa, jonka päässä levennys, putkessa lisäksi nystymäinen uloke. Pituus 45 mm, leveimmän kohdan leveys 27 mm. Paino 32 g. (Kuva alla, vasemmalla) Pieni hevosenkengännaula. Pit. n. 30 mm, paino 4,87 g. Lyhyehkö piikkimäinen (naulamainen) rautaesine tai katkelma, pituus 42 mm, paino 3,88 g. Kapea, litteä rautaesine tai sellaisen katkelma, jonka toinen pää hieman kaartuva ja vastakkainen pää hieman taitettu tai taittunut. Pituus 52 mm, leveys 8 mm, paksuus n. 6 mm. Paino 10,08 g.



### 34. Punasavikeramiikkaa, 4 kpl, 12, 24, g

Yhdessä palassa valkoisen lasitteen jäämiä, kolme muuta palaa lasittamattomia astian tai kaakelin paloja.

### 35. Fajanssin pala, 0,89 g

Ohutseinäinen astianpala, jossa molemmilla pinnoilla valkoinen lasite.

### 36. Posliinia, 2 kpl, 4, 40 g

Ohutseinäisen astian paloja, kokonaan valkoisia.



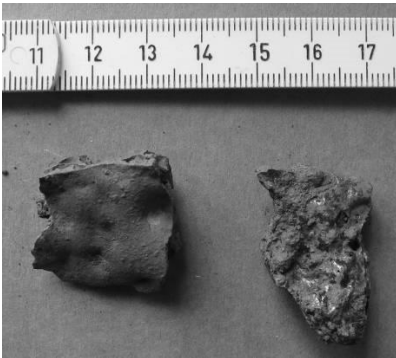
**37. Tiiltä, n. 60 g**

Yhdessä palassa pinnalla kiinni laastin jäämiä.



**38. Lasimaista sinistä kuonaa, 3 kpl, 24,61 g**

**39. Rautakuonaa, 2 kpl, 19,57 g**



**40. Lasia 9 kpl, 23, 10 g**

Kolme palaa vaaleanvihreää tasolasia, kaksi palaa kirkasta tasolasia, kaksi palaa tummaa, paksuseinäistä astialasia sekä vaaleanvihreä ja ruskea ilm. astialasin siru.



**41. Simpukan katkelma, n. 1 g.**

Samaa lajia kuin alueen muutkin simpukkalöydöt.



## PINTAPOIMINTALINJA 1

### 42. Katkellmallisia rautaesineitä 3 kpl, n. 278 g

Kookkaan rautaesineen katkelma, litteä ja suorakaiteinen, molemmista sivuista tasapaksun pyöreä. Pituus 95 mm, leveys 40 mm, paks. n. 7 mm, paino 172 g.

Rautaesine tai sellaisen katkelma, jossa litteämmässä osassa kiinni pienempi ja pyöreämpi pala (kuvassa alimpana). Koko 25x72 mm, paino 102 g.

Katkellmallinen naula tms. Pit. 37 mm, paino 3,66 g.



### 43. Punasavikeramiikan pala, 3, 95 g

Toinen pinta lasittamaton, toinen pinta lähes puuttuu, mutta siinä ollut ruskeaa lasitetta. Palan koko 13x30 mm, seinämän paksuus 7 mm.

### 44. Fajanssin pala, 1,02 g

Toisella pinnalla taite ja vaalea lasite, toinen pinta puuttuu suurimmaksi osaksi, vähän vaalean lasitteen jäämiä. Palan koko 17x18 mm. Kuvassa alla oikealla.

### 45. Posliiniastian sirpale, 0,84 g

Hieman kaareutuva valkoinen pala, jossa reunassa tummaa väriä jääminä koristeraidasta. Ilmeisesti läheltä astian reunaa. Palan koko 18x19 mm. Kuvassa vasemmalla.



### 46. Sähköpylvään posliinikuoren palasia, 2 kpl, 13,76 g



#### 47. Lasia 16 kpl, 121 g

Neljä palaa paksuseinäistä ruskeaa astialasia, kaksi palaa vielä hieman tummemman punaruskeaa astialasia, neljä palaa tummemmanvihreää, paksuseinäistä astialasia, samaa väriä myös yksi ohuempiseinäinen astialasin pala. Lisäksi kaksi palaa kirkasta, paksuseinäistä astialasia, yksi hieman ohuempiseinäinen kirkas astialasin pala sekä kaksi palaa vaaleanvihreää astialasia.



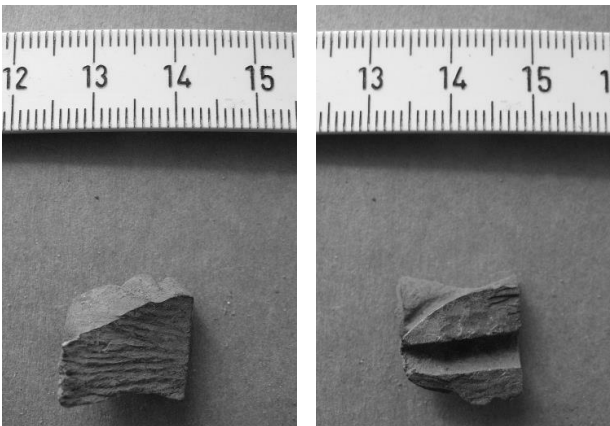
#### 48. Kalkkikiveä, 2 kpl, paino 23,90 g



#### PINTAPOIMINTALINJA 2

#### 49. Tunnistamattoman esineen pala, 1,24 g

Tumma, toisella puolella kouru, toiselta tasainen.





**50. Punasavikeramiikkaa 2 kpl, 3,45 g**

Kaksi pientä palaa, joista toisella pinnalla on tai on ollut ruskeaa/kirkasta lasitetta, toisella pinnalla valkoista. Suuremman palan koko 17x21 mm, seinämän paksuus 3,5-4 mm.



**51. Fajanssia 5 kpl, 6,37 g**

Kaikissa molemmilla tai toisilla pinnoilla valkoista lasitetta, yhdessä myös tummia juovia/kuviota, joka pääosin kulunut pois. Suurimman palan koko 18x30 mm.

**52. Sähköpylvään posliinikuoren palasia 3 kpl, 52,50 g**

Yhdessä leima "US 227" sekä kirjaimet "OJ" ja kahden muun kirjaimen reunaan.



**53. Lasia 2 kpl, 3,11 g**

Molemmat palat vihreää melko ohutseinäistä astialasia.

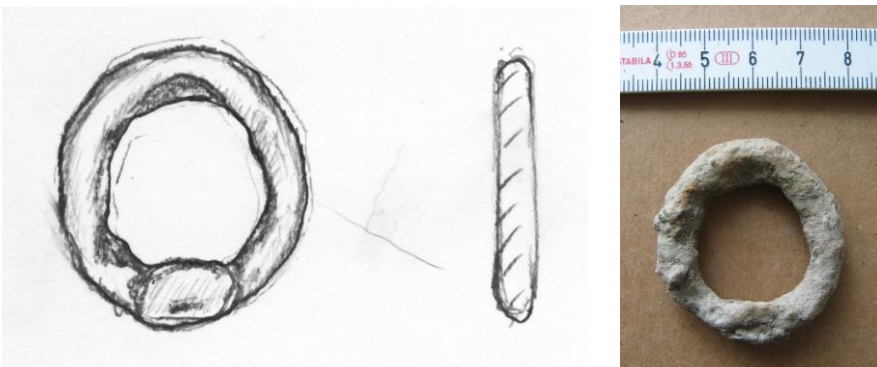
**54. Tiiltä/palanutta savea 12 kpl, 37,44 g**

**55. Vaaleansinistä lasikuonaa 1 kpl, 4,04 g**

**PINTAPOIMINTALINJA 3**

**56. Rautarengas, 1 kpl, 15,30 g**

Halkaisija n. 40 mm, vartaan paksuus n. 8 mm, kahdessa vastakkaisessa reunassa pieni paksunnos.



**57. Punasavikeraamisen esineen katkelmia 2 kpl, n. 35 g**

Erittäin kovaksi poltettua keramiikkaa, joista toisen pinnalla voimakasta profilointia sekä kirjain K. Toinen paloista taitteesta.



**58. Punasavikeramiikkaa 4 kpl, 28, 11 g**

Suurimmassa palassa toisella pinnalla pilkkuja jäänteinä boluskoristelusta, toinen pinta lasittamaton. Yhdessä palassa toisella pinnalla kirkas lasite, toinen pinta lasittamaton. Pienimmässä sirussa näkyy hieman vaaleita ja vaaleanvihreitä bolusraitoja. Neljäs pala on molemmin puolin lasittamaton.



**59. Fajanssia, 2 kpl, 5, 72 g**

Molemmissa vaalea massa ja valkoinen lasite, toisessa molemmin puolin, toisesta toinen pinta puuttuu. Paino yht. 5,72 g.

**60. Lasia 6 kpl, 170 g**

Kaikki palat astialasia: Yksi ruskea pullonkaula sekä kylkipala, paksuseinäisen tummanvihreän pullon pohjapala, vaaleammanvihreän pullon pohjapala, ohut vaaleanvihreä reunapala sekä yksi kirkas, hieman violettiin vivahtavan astian pala joko pohjaa tai purkin kantta.



**61. Palanutta/poltettua savea 1 kpl, 6,2 g**

N. 8 mm paksuinen pala, jonka sileämmällä puolella kolme viivaa. Palan koko 20x30 mm.



**62. Tiiltä 4 kpl, 10,56 g.**

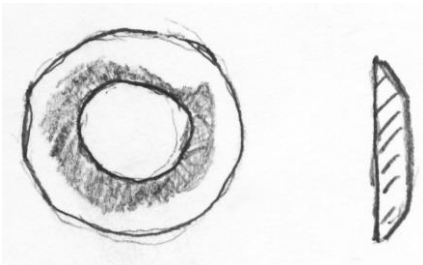
**PINTAPOIMINTALINJA 4**

**63. Paksua metallilankaa, 1 kpl, 14,93 g**

Sykerölle taiteltu metallilangan pätkä, vihreäksi värjäytyneenä paksuhkoa lankaa (kuvassa oikealla).

**64. Rautaesine, 1 kpl, 17,23 g**

Litteä, keskeltä avoin rautarengas, jonka ulkoreunan halk. 35 mm, sisäreiän halk. 17 mm (kuvassa vasemmalla).



**65. Rautanauloja 2 kpl, 19,65 g**

Pituudet 47 ja 60 mm. Kuvassa keskellä.



**66. Punasavikeramiikkaa 1 kpl, 5,38 g**

Pinnaton pala.

**67. Fajanssia 12 kpl, 3,78 g.**

Yksi pala lautasen reunasta, jonka toisella pinnalla, aivan reunan lähellä nyppykoristelua. Yksi taitteellinen pala. Kaikki paloissa valkoinen lasite toisella tai molemmilla pinnoilla.



**68. Liitupiipun varren katkelmia, 3 kpl, 4,21 g**

Pisin pala 26 mm, varsien halkaisijat 5,5 - 6 - 8 mm.

**69. Tiiltä/palanutta savea, 1 kpl, 58 g**

**70. Lasia 25 kpl, 75 g**

Kolme palaa vaaleanvihreää tasolasia (yht. 2,64 g). 21 palaa astialasia, joista yksi tummanvihreä, paksu pullon pohjapala sekä yksi samanlaista lasia oleva kylkipala, yksi tummanvihreä pullon suun osa, kaksi palaa kirkasta paksuhkoa astialasia, lisäksi eri vihreän sävyisiä astian paloja.



**71. Muovia, 2 kpl, 32 g**

Palaset tunnistettu traktorin osiksi.

**PINTAPOIMINTALINJA 5**

**72. Rautaesineitä 3 kpl, 20,82 g**

Yksi hevosenkengännaula, yksi naulan katkelma ja yksi naulan varren katkelma.



**73. Punasavikeramiikkaa 3 kpl, 20,39 g**

Tiivistä, kovaa keramiikkaa, ohutseinäisestä astiasta. Kaksi paloista kuuluu samaan astiaan, jonka toisella pinnalla on lasitevyöhyke – koristeaihe – lasittamaton alue, palojen toinen pinta on kokonaan lasitettu.



**74. Fajanssia, 5 kpl, 10,31 g**

Yksi reunapala isommasta lautasesta, yksi pala pienemmästä. Kaikkien palojen massa vaaleaa ja lasite valkoista.

**75. Posliinia, 2 kpl, 2,48 g**

Pieni astiansiru, jossa valkoinen lasite molemmin puolin ja toisen pinnan reunassa osa vaaleanvihreää koristeaihetta. Lisäksi yksi sähköpylvääseen kuulunut osa.



**76. Liitupiipun varren paloja, 2 kpl, 6,57 g**

Pidempi 45 mm, varsien paksuus 8 ja 9 mm.

**77. Lasia 13 kpl, 114,69 g**

Neljä palaa ruskeaa pullolasia, pala mattaa väritöntä lasia, pala kirkasta, viisi palaa kellanvihreää paksuseinäistä lasinpalaa, joista yksi pullon pohjasta, yksi sinivihreä paksuhko pala sekä kirkas suorakaiteinen lasiastian pala, jossa teksti "MACHINE".



**78. Tiiltä/palanutta savea, 3 kpl, 9,52 g**

**79. Hioinkiven katkelma, 1 kpl, 40 g**

Harmaata kiveä, hioinosa vain toisella pinnalla. Koko 40x50 mm, paks. 15 mm.



**PINTAPOIMINTALINJA 6**

**80. Punasavikeramiikkaa, 6 kpl, 17,30 g**

Kaksi sileäpintaista astian taitekohtaa, yksi pala, jossa näkyy jäämiä bolusraidoista, yksi saviesineen pala, jossa syviä painanteita (ilm. moderni), kaksi epämääräistä palaa.



**81. Fajanssia, 8 kpl, 8,26 g**

Molemmiin puolin valkoisia fajanssiastian palasia, yhdessä pinnassa hieman mustaa väriä.

**82. Posliinia, 3 kpl, 5,19 g**

Astiasta tai sähköpylvääseen kuuluva osa.

**83. Lasia, 3 kpl, 18,23 g**

Pala paksuseinäistä, irisoitunutta astialasia, jossa taite. Yksi vihreä paksu lasinsiru sekä sinertävän vaaleanvihreä pala, jossa näkyy kirjain "D", osana astiassa ollutta tekstiä.



## POIMINTALINJAN 6 ALAPUOLELTA

### 84. Poltettua savea, 8,01 g

Toinen pinta sileä ja lasittamaton, toinen pinta puuttuu. Mahdollisesti kaakelista. Koko 31x32 mm.



### 85. Tiiltä/palanutta savea 1 kpl, 21,49 g

## PELTO TIEN LÄNSIPUOLELLA

### 86. Rautanaula, 1 kpl, 9,37 g

Teollinen, pitkä, pienikantainen taipunut naula, pit. n. 95 mm.

### 87. Punasavikeramiikkaa, 1 kpl, 4,14 g

Ohutseinäisen vadin tai lautasen reunapala, jossa näkyvissä hieman valkosavilietettä ja vaaleanvihreää väriä. Seinämän paksuus 4 mm.

### 88. Fajanssia, 3 kpl, 2,10 g

Valkolasitteisia siruja, yksi reunapalan katkelma.

### 89. Lasia, 5 kpl, 93,03 g

Kirkas, suorahko pullon pohja (R 3), kaksi palaa tummanvihreää, paksuseinäistä pullolasia, pala kellanvihreää ja pala vihreää astialasia.

### 90. Kalkkikiven pala, 31,75 g