

TUTKIMUSRAPORTTI

MYNÄMÄKI

Myllymäki

Maakaapelireitin kaivutyön arkeologinen valvonta

2.6.2016



AKDG 5109:18



ARKISTO- JA TIETOPALVELUT | ARKEOLOGISET KENTTÄPALVELUT

SATU KOIVISTO JA PETRO PESONEN

Tiivistelmä

Mynämäen (ent. Mietoisten) Valaskalliontien varrella sijaitsevalle Myllymäen rautakautiselle muinaisjään-
nökselle tehtiin kesällä 2016 sähkölinjan maakaapelointia. Rakennuttajana oli Caruna Oy, jota Eltel Net-
works Oy edusti. Myllymäen länsirinteen juurella on tutkittu 1900-luvun alussa mahdollinen rautakautinen
röykkiö, kalmisto tai uhripaikka, josta on löytynyt esineitä keskiseltä rautakaudelta (mm. kaksi miekkaa,
kaksi keihäänkärkeä, kirves, keritsimet ja kaksi kaarisolkea). Maakaapelireitin ja siihen liittyvän jakokaapin
kaivutyötä tehtiin arkeologien valvonnassa rautakautisella kohteella ja sen läheisyydessä yhteensä noin 80
m matkalla. Lisäksi kaivetut maakasat käytiin läpi metallinilmaisimella. Valvottavista kaivannoista tai maa-
kasoista ei tullut esiin arkeologisia löytöjä tai rakenteita. Muinaisjäännösalueelle ja sen läheisyyteen tehdyt
kaivannot kartoitettiin tarkkuus-GPS -laitteella ja ne dokumentoitiin valokuvin ja muistiinpanoin.

Sisällysluettelo

Arkisto- ja rekisteritiedot.....	2
Sijaintikartat	3
1. Johdanto	5
2. Tutkimushistoria ja käytetty lähdeaineisto	6
3. Tutkimusalueen kuvaus ja rajaus.....	10
4. Arkeologinen valvonta.....	12
5. Yhteenveto	14
Lähteet ja kirjallisuus	16
Digitaalikuvaluettelo.....	17
Kartta	18

Arkisto- ja rekisteritiedot

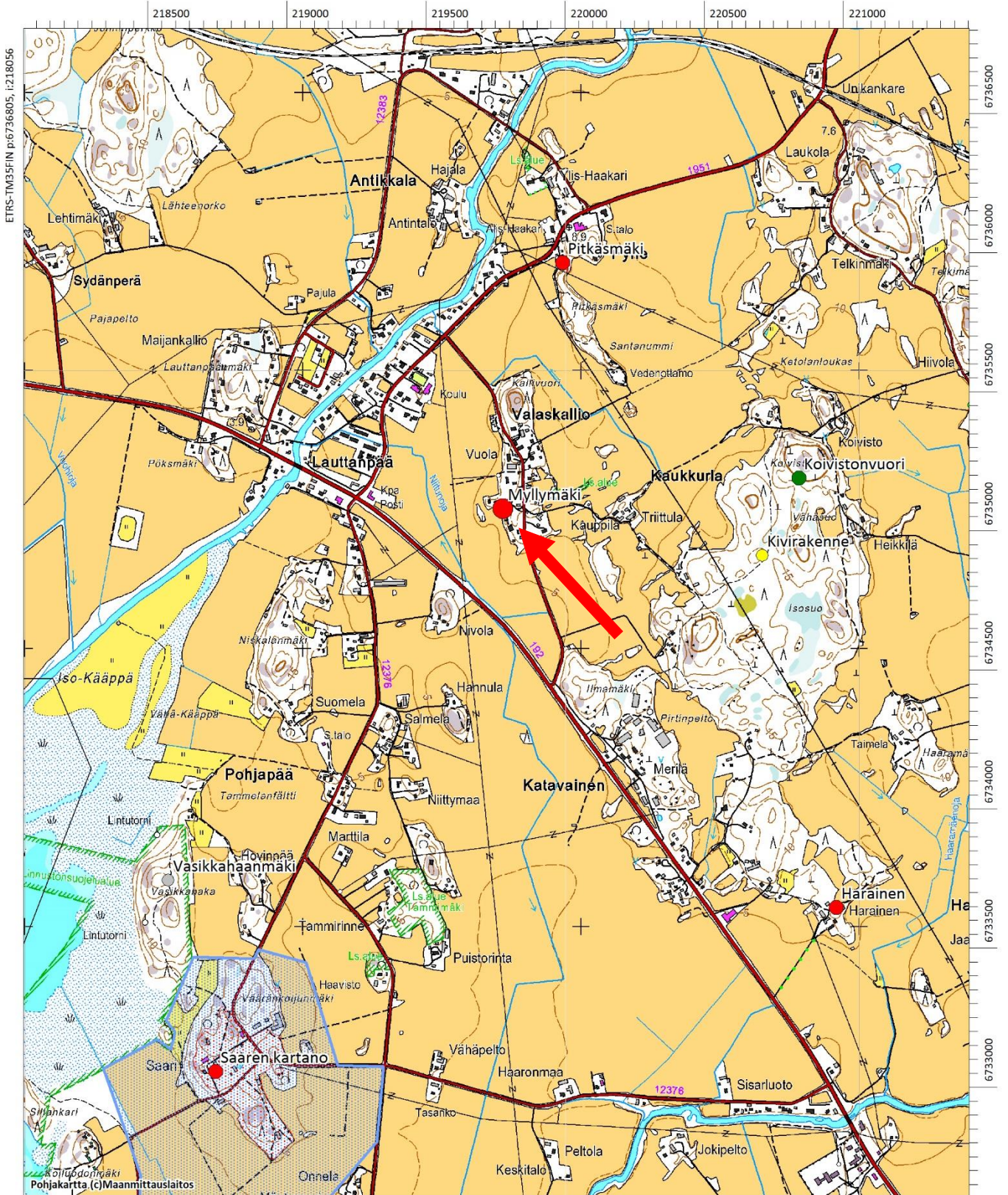
Maakaapelireitin kaivutyön arkeologinen valvonta

Tutkimuskohteen nimi:	Mynämäki Myllymäki
Mj-rekisterin tunnus:	490010003
Kohteiden ajoitus ja tutkimuksen laatu:	Rautakautinen röykkiö, arkeologinen valvonta
Kenttätyönjohtaja:	FM Satu Koivisto
Mukana kenttätyössä:	FL Petro Pesonen
Tutkimuslaitos:	Museovirasto / Arkeologiset kenttäpalvelut ARKE
Tutkimusluvan dnro:	MV/80/05.04.01.02/2016
Kenttätyöaika:	2.6.2016
Tutkitun alueen laajuus:	noin 80 m; kaapeliojan syvyys 80–100 cm ja leveys 40–60 cm
Tutkimuksen tilaaja / rahoittaja:	Caruna Oy, jota Eltel Networks edustaa
Tutkimusalueen lähin osoite:	Valaskalliontie 68, Mynämäki
Kiinteistö:	503–516–5–28, 503–516–5–30
TM35 karttalehti:	L3412D1
Tutkimusalueen keskikoordinaatit (ETRS-TM35FIN):	P: 6734503, I: 219718 Myllymäki (mj-rek.)
Aikaisemmat tutkimukset:	1909 Alfred Hackman, kaivaus 1971 Leena Tomanterä, inventointi 1986 Jari Sjölund, inventointi 1996 Heljä Brusila/Turun maakuntamuseo, inventointi
Aikaisemmat löydöt:	KM 5391:1–7 (mm. miekan katkelma, arabialainen raha, raudanpaloja) KM 5395:1–9 (mm. miekka, kaksi keihäänkärkeä, kirves, keritsimet/sakset, pronssinen rengassolki, kaksi kaarisolkea)
Raporttiin liittyvät digitaalikuvat:	AKDG 5109:1–19
Raporttiin liittyvät löydöt:	-
Alkuperäisen tutkimusraportin säilytyspaikka:	Museoviraston arkisto
Kopiot:	Eltel Networks Oy, Caruna Oy, Turun museokeskus (Varsinais-Suomi)

Sijaintikartat

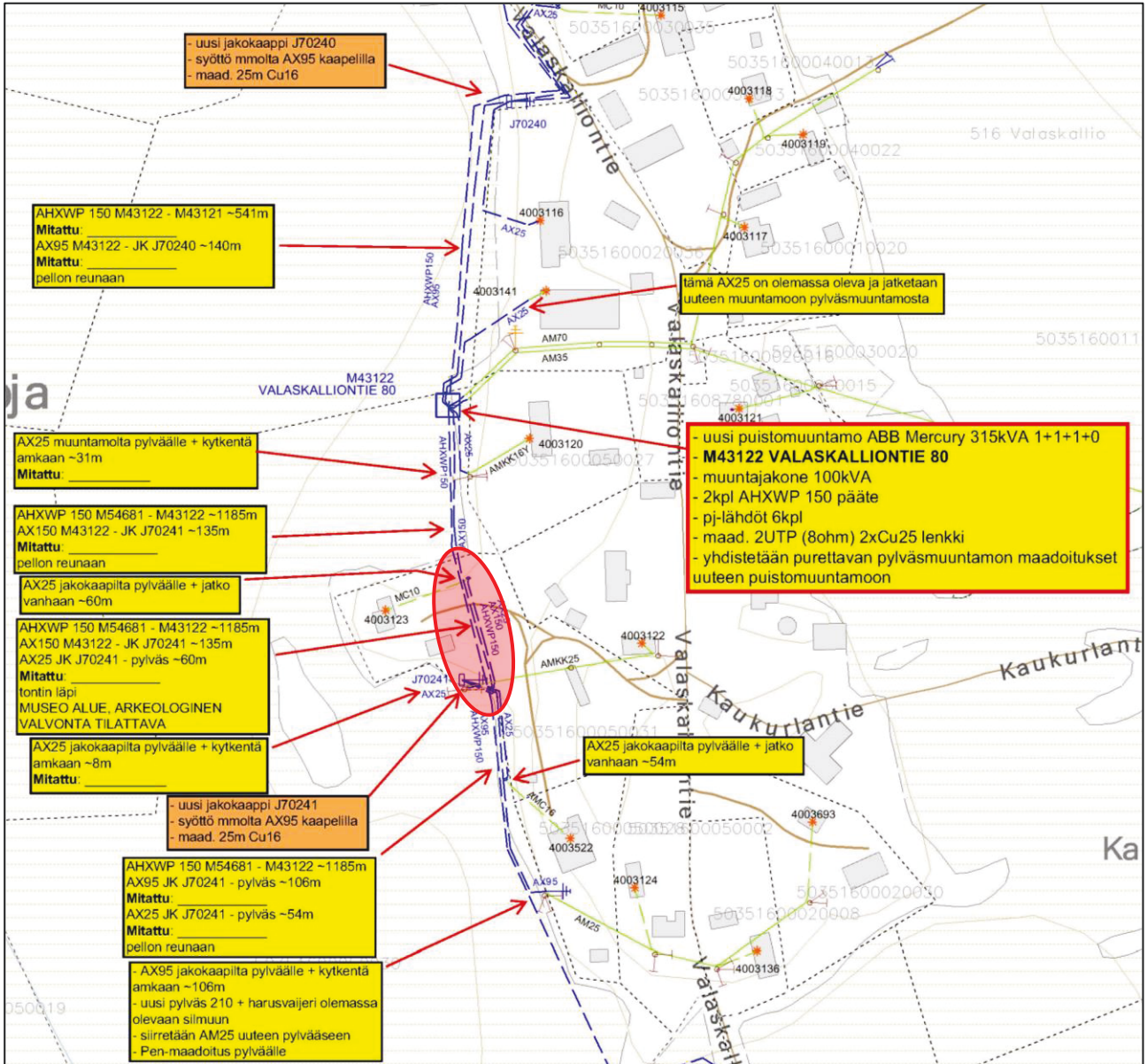
Mynämäki Myllymäki

mj-rekitunnus 490010003



Ote suunnitelmapakartasta / Eltel Networks Oy

Valvottu osuus on merkitty kartalle punaisella



1. Johdanto

Mynämäen (ent. Mietoisten) Myllymäen rautakautinen röykkiö sijaitsee Valaskalliontien varressa olevan pellon reunassa, mäen länsirinteen juurella. Myllymäki on Laajoen laakson alavasta peltomaisemasta koostuvan pohjois-eteläsuuntaisen mäenharjanteen eteläisin kohouma. Laajoen rantaan on kohteelta noin 700 m luoteeseen. Muinaisjäännöstä on todettu pellon nurkkauksessa sijainneen riihen lounaisreunalla, suurehkon siirtolohkareen juurella. Paikalla on mahdollisesti ollut röykkiö, kalmisto tai uhripaikka, josta on löytynyt esineitä ainakin kansainvaellusajalta, ajalta noin 400–575 eaa. (mm. kaksi miekankatkelmaa, kaksi keihäänkärkeä, kirves, keritsimet/sakset, rengassolki ja kaksi kaarisolkea). Alfred Hackman tutki esineiden löytöpaikkaa vuonna 1909, mutta tilan isännän kaivaman kuopan puhdistuksen yhteydessä ei saatu lisää arkeologisia havaintoja. Muutamia uusia löytöjä saatiin kuitenkin talteen irtomaakasasta. Kesäkuussa 2016 Valaskalliontien varteen rakennettiin uutta maakaapelireitistöä ja siihen liittyviä jakokaappeja. Suunnitelma liittyi sähköverkon parantamiseen ja sitä toteutti Eltel Networks Oy. Varsinais-Suomen maakuntamuseo toteasi lausunnossaan (dnro 1746–2016), että maakaapelireitti oli suunniteltu vedettäväksi muinaismuistolain (295/1963) rauhoittaman kiinteän muinaisjäännöksen vieritse, joten kaivutyöt oli tehtävä arkeologin valvonnassa. Caruna Oy, jota Eltel Networks Oy edusti, tilasi valvontatyön Museoviraston Arkeologisilta kenttäpalveluilta.

Valvonnan tavoitteena oli selvittää, löytyykö kaivettavilta alueilta merkkejä kiinteästä muinaisjäännöksestä, kuten rakenteista tai säilyneestä kulttuurikerroksesta esinelöytöineen. Arkeologisten kenttäpalveluiden tutkijat Satu Koivisto ja Petro Pesonen valvoivat kaapeliverkon Myllymäen osuuden kaivutyötä yhden päivän ajan. Valvonnan jälkityöt ja raportointi tehtiin tammikuussa 2017 allekirjoittaneen toimesta. Petro Pesonen avusti raportoinnissa.

Helsingissä 25.1.2017,



Satu Koivisto, FM



Kuva 1. Kaapeliojan kaivutyön valmistelua Valaskalliontien varressa olevalla omakotitalotontilla, Myllymäen muinaisjäännöksen luoteispuolella. Kuvattu länteen. Kuva: Satu Koivisto/ARKE (AKDG 5109:1).

2. Tutkimushistoria ja käytetty lähdeaineisto

Mynämäen (ent. Mietoisten) Valaskallion kylästä löytyi rautakautisia esineitä vuonna 1909. Noin 75 metriä Paavolan päärakennuksesta etelään on moreenimäki nimeltä Myllymäki, jonka laelta avautuu maisema länteen kohti Laajokitasankoa, joka on aikoinaan ollut matalana merenlahtena (ks. kartta s. 3). Myllymäen luoteisivulla sijaitti 1900-luvun alussa läheisen Paavolan tilan riihi. Sen vasemmalla pitkällä sivulla oli katettu hevoskierto ilmeisesti puimakoneen pyörittämiseen, jonka eteläisellä kulmalla oli suuri, yli kolmemetrinen siirtolohkare, jota vasten hevoskierron katos osin nojasi. Paavolan isäntä kaivoi syyskuussa 1909 kiven juurille kuopan haudatakseen siihen irtokiviä ja löysi miekan, kaksi keihäänkärkeä, kirveen, keritsimet/sakset, pyöreän soljen ja kaksi suurta kaarisolkea, joista toisessa on ns. unikonnuppukoristeet (Kuva 2) (KM 5395:1–9) (Kivikoski 1973).



Kuva 2. Unikonnuppu- ja hevosenkenkäsolkia, joista kookas kaarisolki KM 5395:8 (ylh. vas.) on löytynyt Myllymäestä. Kuva: Esa Suominen/Museovirasto (AKD32580).

Esineet vietiin paikalliselle kansakoulunopettajalle, joka toimitti ne Muinaistieteelliselle toimikunnalla (nyk. Museovirasto). Löydön johdosta arkeologi Alfred Hackman teki tarkastusmatkan Myllymäelle, jonka yhteydessä hän tutki ja kartoitti löytöpaikan 15.–17.9.1909 (Hackman 1909). Paikalle saapuessaan hän huomasi esineiden löytöpaikalla noin 3 m pitkän pohjois-eteläsuuntaisen ja 1,25–1,70 m leveän kuopan, jonka Paavolan isäntä oli kaivanut riihen edustalle kiviä haudatakseen. Kuoppa oli jo täytetty kivillä, mutta Hackman kaivoi sen uudelleen auki ja suoristi profiilit, mutta ei löytänyt siitä enää uusia esineitä (Kuva 3). Sen sijaan

kuopan vieressä olevaa maakasaa läpikäydessään (kuvan perusteella seulalla) hän löysi siitä aiemmin talteen saadun miekan kärkikatkelman, pieniä litteitä raudkappaleita, palaneen saven kappaleen, jossa oli oksapainanne, kaksi arabialaisen hopearahan katkelmaa sekä lyijyisen kaksoisnapin (nuorempi löytö), jotka talletettiin Kansallismuseon kokoelmiin numerolla KM 5391:1–7. Yksi työmiehistä osasi kertoa aikaisempien löytöjen tarkat sijaintipaikat, jotka Hackman merkitsi löytökartalle. Esineet olivat olleet hienossa hiekkamaassa (strandsand) melko pinnassa, reilun metrin etäisyydellä toisistaan, miekka lähellä kiveä. Hiekkakeroksen paksuus oli noin 20 cm, jonka alapuolella oli karkeaa hiekkaa/soraa. Hackman haastatteli työmiehiä myös mahdollisen hautauksen varalta, mutta he eivät olleet havainneet kaivutyössä lainkaan palanutta tai palamatonta luuta. Myöskään Hackmanin läpikäymässä irtomaakasassa ei ollut yhtään luufragmenttia. Koska kohde oli kaivettu jo ennen Hackmanin saapumista paikalle, oli mahdoton sanoa, josko paikalla olisi ollut ruumis- tai polttohautaus. Hackman piti mahdollisena myös uhripaikan tai -röykkiön mahdollisuutta, jossa löydöt olisi haudattu ilman vainajaa paikalla olevan suuren siirtolohkareen juurelle. Hackman arvioi löytöpaikan korkeuden olevan noin 4,26 m Laajoen pinnasta. Nykyisellä peruskartalla korkeus on välillä 5–10 m mpy.



Kuva 3. Myllymäellä sijainnut Paavolan tilan riihi Alfred Hackmanin kuvaamana vuonna 1909. Riihen länsipuolella sijainneen kate-
tun hevoskierron edessä on silmäkivellinen röykkiömäinen rakenne, mistä esineet oli kerätty talteen isännän kaivutyössä. Riihen
seinustaa myöten etelään jatkui kivillä reunustettu perunamaa. Kuva: A. Hackman (f. 107429)/Museovirasto.

Kohteen tarkasti seuraavan kerran Leena Tomanterä inventoinnissaan vuonna 1971 (Tomanterä 1971). Hän piti mahdollisena, että kohde voisi olla polttokalmisto (vaikka sieltä ei ollut havaintoja luusta tai nokisista maakerroksista). Hän kuvailee Myllymäkeä mäntyä kasvavana kivikkomäkenä, jonka länsirinteen alaosassa mäki vaihtuu tasaiseksi pelloksi, Laajoen aukioksi. Myllymäki on eteläisin kohouma pitkänomaisesta saarekkeesta, joka nousee Laajoen matalasta suistoalueesta. Pellon reunassa rinteessä on sijainnut pohjois-eteläsuuntainen riihi (Kuva 4) ja sen seinustalla, siis pellon puolella, hevostierron nurkkauksessa on ollut iso siirtolohkare. Kiven länsipuolella on ollut röykkiö, josta ensin oli tehty osa löydöistä, ja A. Hackman oli kaivanut sen loppuun. 1970-luvun alussa riihestä oli enää jäljellä vain kivijalka ja pellon reunaan oli ajettu kiviä niin, että alkuperäistä röykkiön silmäkiveä ei enää erottanut. Myllymäelle tehdyistä koekuopista (Hackman) ei löytynyt mitään. (Tomanterä 1971.)

Heljä Brusilan inventoinnissa vuonna 1996 kohteen sijainniksi ilmoitetaan niin ikään pellon reuna Myllymäen länsirinteen juurella (Brusila 1996). Myllymäki on Laajoen laakson alavasta peltomaisemasta kohoavan pohjois-eteläsuuntaisen mäenharjanteen etelän puoleinen mäenkumpare. Löytöpaikka on n. 700 m itään Laajoen rannasta. Löytöaluetta kuvaillaan epämääräiseksi ryteiköksi pellon reunan ja mäkeä alas johdavan tien välissä. Sen pohjoispuolella on hoidettua puutarhaa. Muinaisjäännöstä kuvaillaan mahdollisena röykkiönä, kalmistona tai uhripaikkana, josta on löytynyt esineitä ja jonka Hackman kaivoi 1909. Myllymäelle tehdyistä koekuopista Hackman ei löytänyt mitään. (Brusila 1996.)



Kuva 4. Kuva Myllymäestä Tomanterän inventointiraportissa vuodelta 1971. Kuvatekstin mukaan riihen paikka on merkitty kuvan keskelle katkoviivalla. Oikealla kohoaa Myllymäki. Museoviraston arkisto.

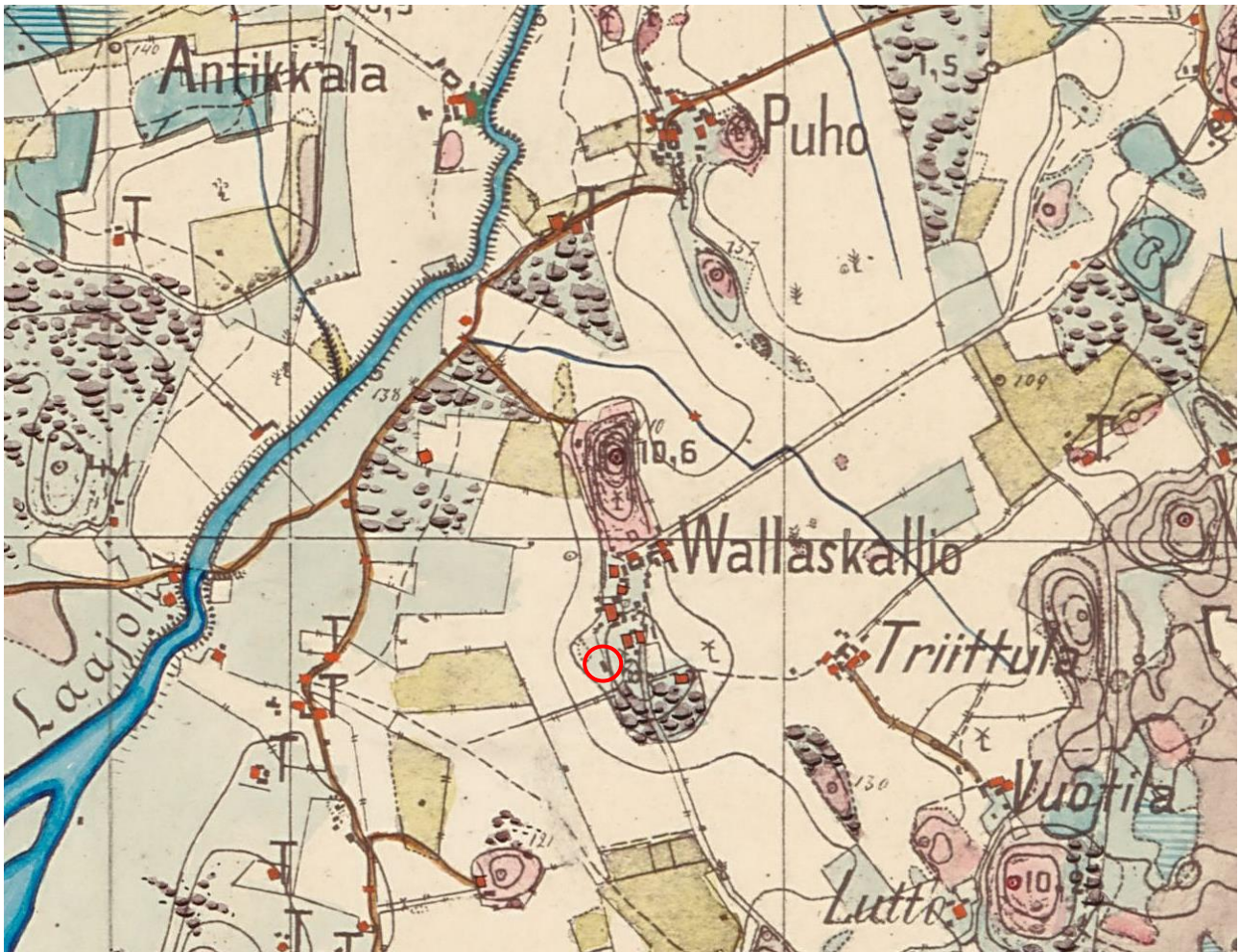


Kuva 5. Sama kohta kesäkuussa 2016 hieman eri suunnasta, kuin Tomanterän kuvassa vuodelta 1971. Riihen oletettu sijaintipaikka on merkitty punaisella katkoviivalla pellon ja tien väliin jäävälle kaistaleelle. Riihen säilynyttä kivijalkaa ja purkujätettä on jäljellä punaisen nuolen osoittamassa kohdassa. Kapea kaapeli on kaivettu kesällä 2016 pellon puolelle todennäköisesti vain muutaman metrin etäisyydelle oletetun rökkiön lounaisreunasta. Kuvattu pohjoiseen. Kuva: Satu Koivisto/ARKE (AKDG 5109:2).

Tutkimushistoriallisesti kohteeseen liittyy hieman epämääräisyyksiä, jotka lienevät paikallaan tässä yhteydessä korjata. Tomanterä ja Brusila (sekä muinaisjäännösrekisteri) mainitsevat Hackmanin tehneen Myllymäellä myös kaivauksia. Hackmanin kertomuksen (1909) mukaan hän kuitenkin avasi vain uudelleen isännän aikaisemmin siirtolohkareen juureen kaivaman ja kivillä täyttämän noin 3 x 1,7 m laajan kuopan, puhdisti sen profiilit ja kävi läpi irtomaakasan. Uusia koekuoppia ei kertomuksen mukaan paikalle enää tehty. Tiedot löytöjen sijoittumisesta maakiven juurella ovat peräisin työmiesten haastatteluista. Kaikki löydöt ovat siis hyvin suppealta alueelta, läheltä toisiaan ja ohuesta hiekkakerroksesta suhteellisen läheltä maanpintaa. Luuframenteista tai nokimaasta/kulttuurikerroksesta ei ole havaintoja. On siis hyvin mahdollista, että osia rökkiöstä (tai useamman sellaisen muodostamasta kalmistosta) on edelleen jäljellä pellon ja tien välisellä kaistaleella (Kuva 5), ellei aluetta ole muokattu vuoden 1909 jälkeen ja niitä ole tuhoutunut. Huomionarvoista myös on, että kohdetta on kaivettu vain hyvin pienialaisesti (ja ei-arkeologin toimesta), ainastaan noin 5 m². Siten tiedot kohteesta ja esineiden löytöyhteydestä ovat hyvin rajallisia. Nykyisin riihirakennusta ei enää ole vaan mäen reunalla on vain jäännöksiä kivijalasta sekä kasa irtokiviä ja -tiiliä. Maata on myös selvästi siirretty ja pellon reunaan ajettu suuria kiviä, joten alkuperäistä rökkiön silmäkiveä ei voi enää havaita tai se on siirretty pois paikalta. Kohteen luonteen ja laajuuden selvittäminen edellyttäisivät koekaivauksia paikalla.

3. Tutkimusalueen kuvaus ja rajaus

Vanha Mietoisten pitäjä nykyisessä Mynämäen kunnassa sijaitsee maisemallisesti Lounaisella viljelyseudulla, Mynälähdän pohjukassa, missä lahti työntyy syvälle savikkoisen peltoalangan keskiosiin (Ympäristöministeriö 1993). Leimaa-antavaa ovat alavat ja tasaiset viljelyaukeat, joita rikkovat kalliiset saarekkeet ja viljelymaisemaa halkovat jokilaaksot – lännessä Laajoki ja idässä Mynäjoki. Molemmat joet laskevat Mietoistenlahteen eli Saarenaukkoon, kallioperän murroslaaksoon, joka sijaitsee Mynälähdän pohjukassa. Alueen maasto nousee loivasti Pohjanlahden rannalta kohti sisämaata. Pitkät lahdet ja niemet ovat alueelle tyypillisiä ja joet ovat uurtaneet uomansa syvälle laajoihin savikoihin. Maaperältä alue on pääosin savea ja hiesua. Maankohoaminen on nykyään noin 60 cm 100 vuodessa, mutta jokien suistomaille ajautunut liete on edistänyt merenrannan vetäytymistä. Alueen geologiseen kuvaan kuuluvat sekä runsaat kalliopaljastumat että murroslaaksoja täyttävät savikot, joita Mynämäen kartta-alueella on erityisen paljon (Perttunen *et al.* 1984). Moreenin pintaosat ovat huuhtoutuneita, koska alue on ollut mannerjäätikön peräytymisen jälkeen sitä seuranneiden Itämeren vaiheiden peitossa. Kallioiden lakiosat ovat paljaita ja niiden reunoille on usein kasautunut rantakerrostumia. Alue onkin muinaista merenpohjaa, jonka korkeimmat kohdat nousivat kuivalle maalle 7500–4500 vuotta sitten.



Kuva 6. Mietoisten Valaskallio (Wallaskallio) senaatin kartalla vuodelta 1881. Paavolan tilan riipi on jo paikallaan Myllymäen länsireunalla (korostettu punaisella). Talot muodostavat seudulle tyypillisen mäenkanareella sijaitsevan ryhmäkylän, jota halkoo pohjois-eteläsuunnassa Pyhäntiehen pohjoisessa yhtyvä Valaskalliontie. Kartta: Kansallisarkisto.

Edullinen ilmasto, maaperä ja hyvät kulkuyhteydet ovat vaikuttaneet erityisesti alueen rautakautisen asutuksen kehittymiseen – savikkoja reunustavat kevyemmät maalajit ovat myös soveltuneet varhaisempien viljelymenetelmien harjoittamiseen. Laajoen rannassa, Myllymäestä vajaa kilometri pohjoiseen, on Pitkäsämän rautakautinen asuinpaikka ja/tai kalmisto (mj-rek. 490010015) ja noin 3,5 km itään on rautakautinen Linnavuori (503010064). Alueella on muuhun Suomeen verrattuna myös runsaasti kartanoita. Myllymäen läheisyydessä sijaitsee kolme kartanoa: noin 2 km lounaaseen on Saaren kartano (1000018618), noin 4 km kaakkoon on Tuokilan kartano (1000018620) ja Lehtisten kartano (1000018616) on noin 3 km Myllymäestä etelään. Kartanoiden maille on perustettu varhaista teollisuutta, mm. myllyjä ja ruukkeja. Kartanomaiden ja perinteisten talonpoikaiskylien liepeille on syntynyt torppari- ja mäkitupa-asutusta. Seudulle tyypillisiä ovat kumpareille ja selänneiden reuna-alueille sijoittuneet ryhmä- ja rivikylät, kuten Valaskalliontien varrella. Karut mäntykankaat peittävät kallioisia mäkiä, mutta Mynälähden rannoilla on myös tuoreita kuusivaltaisia kankaita (Ympäristöministeriö 1993). Mietoistenlahti on Natura-alue (FI0200089) ja Mynälähden pohjukka on kansainvälisesti arvokasta lintuvesialuetta (FINIBA).

Myllymäen läpi kulkee Valaskalliontie, joka yhdistää lounaassa kulkevan Kustavintien ja Laajokivartta seuraavan Pyhäntien. Vanhan Valaskallion kylän talot ovat keskittyneet Valaskalliontien varteen metsäiselle kankareelle, jonka länsiosaan Myllymäki sijoittuu (Kuva 6). Maalaji kankareella on hiekkamoreenia ja sitä ympäröivät pellot ovat savea. Laajoen ja Valaskallion moreenimuodostuman välisellä peltoalueella on myös laajahko liejusavimuodostuma. Moreenikankareita ympäröivät myös paikoin ohuehkoina linssimäisinä kerroksina esiintyvät hietamuodostumat.

Kesän 2016 tutkimusalue sijaitsi Valaskallion hiekkamoreenimuodostuman länsireunalla, aivan pelloksi rai-
vatun savikon reunalla, paikalla sijaitsevan Myllymäen alarinteellä (Kuva 7). Kaapelikaivannon kaivettiin pel-
lon reunaan sekä omakotitalon nurmipeitteiselle puutarhamaalle. Kaapeliverkoston suunnitelmakartasta
sivulla 4 ilmenee noin 80 m pituisen valvotun osuuden sijoittuminen alueelle.



Kuva 7. Kaivettua kaapeliojaa pellon ja Myllymäen muinaisjäännöksen suojelualueella. Kuvattu luoteeseen kohti omakotitaloa.
Kuva: Satu Koivisto/ARKE (AKDG 5109:13).

Pellon ja pohjois-eteläsuuntaisen ajouran väliin jäävällä kasvillisuuden peittämällä alueella, puutarhan nurmialueen reunalla, oli jäljellä vanhan riihen jäännöksiä (Kuva 8). Kivijalan reunaa erottui paikalle kasatun kivi- ja tiiliröykkiön pohjalla. Kivijalkaa oli paikoin maisemoitu puutarhaistutuksin. Hackmanin (1909) kartan mukaan riihirakennus on ollut huomattavasti nykyistä kivijalkaa suurempi, lähes 20 m pitkä pohjoisluode-eteläkaakkoisuuntainen rakennus. On vaikea sanoa, mistä osasta riihirakennusta säilynyt kivijalanpätkä on peräisin. Riihenjäännöksen pohjoispuolen nurmialueella erottui vielä joitain kymmeniä vuosia sitten puretun ladon paikka. Ryteikköinen rinne tutkimusalueelta itään vaikutti myös arkeologisesti potentiaaliselta rautakautisen kalmiston tai asuinpaikan sijainnille, mutta maastoa on muokattu melko paljon vuosisatojen kuluessa mm. kiviä siirtämällä ja tasanteita raivaamalla. Rinne oli myös hyvin tiheän kasvillisuuden peittämä ja maaperältään kivikkoinen.



Kuva 8. Jäännöksiä Myllymäellä sijainneesta riihestä. Kuvattu etelään. Kuva: Satu Koivisto/ARKE (AKDG 5109:7).

4. Arkeologinen valvonta

Valvonnassa käytettiin ETRS-TM35FIN (N2000) koordinaatistoa. Mittalaitteena oli VRS-GPS-laite, jonka paikannustarkkuus oli parhaimmillaan noin 10 cm avoimilla maastonkohdilla. Kaivettujen ojien maakasat käytiin lisäksi läpi metallinilmaisimella. Jälkitöiden yhteydessä mittaustiedot ja pohjakartta yhdistettiin MapInfo-ohjelmassa. Kaivantoja dokumentoitiin lisäksi muistiinpanoin ja digitaalikuvin. Valokuvat luettelointiin jälkityövaiheessa WebMusketti -järjestelmään numerolla AKDG 5109. Yhtään esinelöytöä ei saatu talteen valvonnassa.



Kuva 9. Kaivutyö aloitettiin valvottavan osuuden eteläpäästä. Pellon ja omakotitalon kulmaukseen tehtiin monttu jakokaapille.
Kuva: Petro Pesonen/ARKE (AKDG 5109:11).

Kaapeliojan kaivaminen tapahtui kaivinkoneella Eltel Networksin urakoitsijan toimesta. Kaapelikaivanto oli noin 40–60 cm leveä ja 80–100 cm syvä. Eteläisin osa kaapeliojasta kaivettiin aivan Myllymäen muinaisjään-
nöksen suoja-alueelle ja sen rajalle, paikalla olevan pellon koilliskulmaukseen (Kartta s. 18). Ojassa oli noin 30 cm paksu kerros savista, paikoin hiesunsekaista peltomultaa, jonka alla maakerros vaihtui puhtaaksi, vaalean harmaanruskeaksi pohjasaveksi.

Lähes pohjois-eteläsuuntainen oja teki mutkan pellon koilliskulmauksessa, mistä se kääntyi luoteeseen, kohti jakokaapin asennuspaikkaa (Kuva 9). Maakerrokset olivat pellon reunaan kaivetussa ojassa puhtaita, eikä niistä saatu arkeologisia havaintoja. Muokkauskerroksessa oli joitain resenttejä löytöjä; pullonkorkeja, nauvoja ja posliinieristettä. Maaperä oli melko vähäkivistä. Irtomaakasojen metallinilmaisprospektoinnissa löytyi vain resenttiä rautaa, erityisesti nauvoja (Kuva 10).

Jakokaapin montun jälkeen kaivutyö kääntyi omakotitalon nurmipeitteiselle puutarhamaalle kohti pohjoista. Myös talon pihaan vievä murskepäällysteinen tie jouduttiin kaivutyön yhteydessä katkaisemaan. Koneellinen kaivu sujui kuitenkin nopeasti, eikä kaapeliojassa havaittu kuin paikoin hieman hiekkaisempaa, multavaa vanhaa peltokerrosta ja sen alaista tiivistä pohjasavea, kuten pellon reunalla. Maaperä oli kuitenkin hieman kivisempää, kuin pellon puolella.

Yhdestäkään kaivannoista ei saatu arkeologisesti kiinnostavia havaintoja tai löytöjä. Kaivutyö sujui nopeasti ja tehokkaasti hyvässä yhteistyössä urakoitsijan kanssa ja valvonta saatiin päätökseen yhden työpäivän aikana.



Kuva 10. Petro Pesonen käymässä metallinilmaisimella läpi kaapelikaivannon maakasoja. Kasoista ei löytynyt mitään arkeologisesti kiinnostavaa. Kuva: Satu Koivisto/ARKE (AKDG 5109:17).

Omakotitalon emännältä saatiin kuitenkin mielenkiintoisia tietoja, että Myllymäkeä reunustavan pellon salaojituksen 1950-luvulla olisi havaittu pellon muokkauskerroksen alapuolella ladottu kiveys. Talon isäntä oli havainnut kiveyksen lapioidessaan salaojaa peltoalueen itäreunalla, suunnilleen yleiskartalle merkityn maakiven kohdalta joitain kymmeniä metrejä länteen (ks. Kartta s. 18). Kiveys oli muodostanut tasaisen, pohjasaven päälle ladotulta vaikuttavan rakenteen. Asiasta ei ollut tuolloin kerrottu eteenpäin. Olisi mielenkiintoista selvittää mistä on kysymys ja liittyykö mahdollinen kivrakenne Myllymäen rautakautiseen muinaisjäännökseen.

5. Yhteenveto

Mynämäen (ent. Mietoisten) kunnassa sijaitsevan Myllymäen rautakautisen röykkiön vieritse kaivettiin kesällä 2016 kaapeliota. Työ liittyi sähköverkon parantamiseen. Koska Myllymäen röykkiö on kiinteä muinaisjäännös, tehtiin kaapeliota ja jakokaapin asennusmontun kaivaminen arkeologien valvonnassa. Työn toteuttaja, Caruna Oy, jota Eltel Networks Oy edustaa, tilasi työn Museoviraston Arkeologisilta kenttäpalveluilta. Valvontatyön tekivät tutkijat Satu Koivisto ja Petro Pesonen rakennuttajan aikataulun mukaisesti yhden päivän aikana 2.6.2016. Valvonnan tavoitteena oli selvittää, onko Myllymäelle kaivettavissa kaapeli-kaivannoissa merkkejä kiinteään muinaisjäännökseen liittyvistä rakenteista, löytökeskittymistä tai kulttuurikerroksesta.

Kaapelin asentamista varten kaivettiin muinaisjäännöksen läheisyyteen pellon reunaan ja puutarhamaalle noin 80 m pitkä oja. Leveydeltään 40–60 cm ja syvyydeltään 80–100 cm olevat kaivannot kaivettiin kaivinkoneella ulottuen puhtaaseen pohjasaveen. Maaperä tutkittavalla alueella oli multavaa saven- ja paikoin

hiesunsekaista peltokerrosta, jonka alla maakerrokset vaihtuivat puhtaaksi pohjasaveksi. Yhdestäkään kaivannosta ei tehty arkeologisesti kiinnostavia havaintoja tai löytöjä. Kaivetut maakasat käytiin lisäksi läpi metallinilmaisimella, joista ei niin ikään saatu talteen vanhempaa metalliesineistöä. Tiedot Myllymäen muinaisjäännöksestä kuitenkin tarkentuivat tutkimushistoriallisten aineistojen avulla. Lisäksi asukkailta saatiin tietoja arkeologisesti mielenkiintoisista havainnoista Myllymäen ympäristössä (Kuva 11).



Kuva 11. Näkymä Myllymäeltä Laajoen viljelytasangolle kohti lounasta. Savialue on vanhaa merenpohjaa, josta kohoaa muutamia hiekkamoreenikankareita. Kuva: Satu Koivisto/ARKE (AKDG 5109:19).

Lähteet ja kirjallisuus

Arkistolaitoksen digitaaliarkisto <http://digi.narc.fi>

Brusila, H. 1996. Mietoisten muinaisjäännösinventointi 1996. Turun maakuntamuseo. Painamaton raportti Museoviraston arkistossa.

Finna.fi <https://www.finna.fi>

Hackman, A. 1909. Mietoinen Valaskallio Myllymäki. Rautakautisen löytöpaikan kaivaus 1909 (Mietois socken. Ett fynd från yngre järnåldern i Valaskallio by). Painamaton raportti Museoviraston arkistossa.

Kivikoski, E. 1973. Die Eisenzeit Finnlands: Bildwerk und Text. Weilin & Göös.

Maanmittauslaitos 2016. Avoimien aineistojen tiedostopalvelu <http://www.maanmittauslaitos.fi/avoindata>

Museovirasto 2016. Muinaisjäännösrekisteri http://kulttuuriymparisto.nba.fi/netsovellus/rekisteripor-taali/mjreki/read/asp/r_default.aspx

Paikkatietoikkuna <http://www.paikkatietoikkuna.fi>

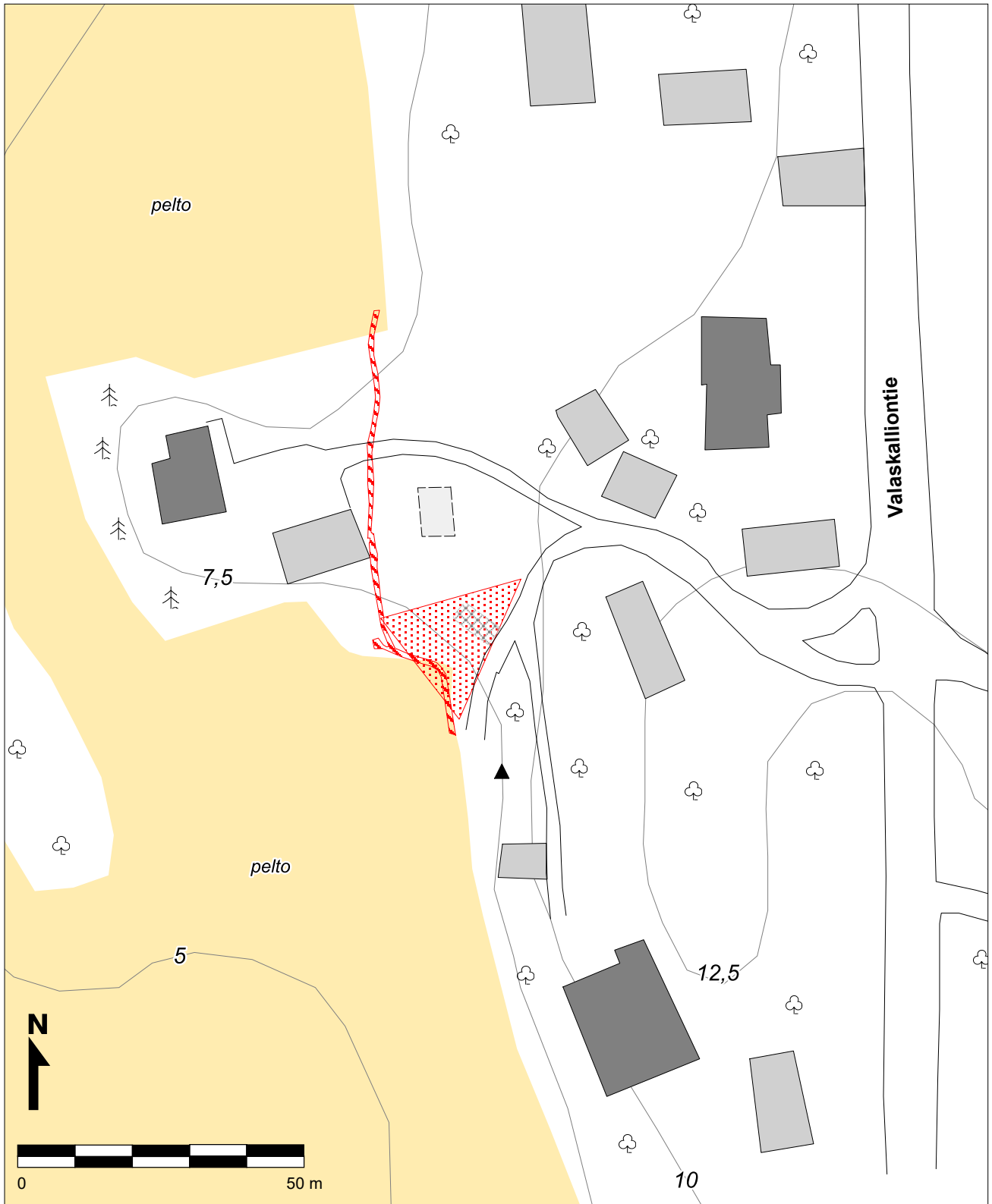
Perttunen, M., Lappalainen, E., Taka, M. & Herola, E. 1984. Vehmaan, Mynämäen, Uudenkaupungin ja Yläneen kartta-alueiden maaperä. GTK.

Tomanterä, L. 1971. Mietoinen, muinaisjäännösten inventointi. Painamaton raportti Museoviraston arkistossa.

Ympäristöministeriö 1993. Arvokkaat maisema-alueet. Maisema-aluetyöryhmän mietintö. Osa 2. Ympäristöministeriö, mietintö 66/1992 <https://helda.helsinki.fi/handle/10138/29087>

Digitaalikuvaluettelo

	Museo/osasto	Kokoelma	Alakokoelma	Kuvan numero	Kuvatyyppi	Aihe	Aiheen tarkenne	Aiheen paikat	Aiheen aika	Valmistusaika	Tekijä	Mitat	Kuva
1.	Arkisto- ja tietopalvelut/ARTI	Arkeologian kuvakokoelma	Digikuvakokoelma	AKDG5109:1	digitaalikuva	Kaapeloajan kaivutyön valmistelua Valaskalliontien varressa olevalla omakotitalotontilla, Myllymäen muinaisjäännoksen luoteispuolella. Kuvattu länteen.	Valvontakuva	Mynämäki, Mietoinen, Myllymäki	rautakausi, esihistoriallinen aika	2016	kuvaaja: Satu Koivisto	4396 x 1708 pixel	
2.	Arkisto- ja tietopalvelut/ARTI	Arkeologian kuvakokoelma	Digikuvakokoelma	AKDG5109:10	digitaalikuva	Kaapeloijaa kaivetaan muinaisjäännoksalueen reunaan. Kuvattu luoteeseen.	Valvontakuva	Mynämäki, Mietoinen, Myllymäki	rautakausi, esihistoriallinen aika	2016	kuvaaja: Petro Pesonen	3264 x 1840 pixel	
3.	Arkisto- ja tietopalvelut/ARTI	Arkeologian kuvakokoelma	Digikuvakokoelma	AKDG5109:11	digitaalikuva	Kaivutyö aloitettiin valvottavan osuuden eteläpäästä. Pellon ja omakotitalon kulmaukseen tehtiin monttu jakokaapille.	Valvontakuva	Mynämäki, Mietoinen, Myllymäki	rautakausi, esihistoriallinen aika	2016	kuvaaja: Petro Pesonen	3264 x 1840 pixel	
4.	Arkisto- ja tietopalvelut/ARTI	Arkeologian kuvakokoelma	Digikuvakokoelma	AKDG5109:12	digitaalikuva	Maaperä oli savensekaista peltomultaa ja savea.	Valvontakuva	Mynämäki, Mietoinen, Myllymäki	rautakausi, esihistoriallinen aika	2016	kuvaaja: Satu Koivisto	3072 x 1728 pixel	
5.	Arkisto- ja tietopalvelut/ARTI	Arkeologian kuvakokoelma	Digikuvakokoelma	AKDG5109:13	digitaalikuva	Kaivettua kaapeloijaa pellon ja Myllymäen muinaisjäännoksen suojelualueella. Kuvattu luoteeseen kohti omakotitaloa.	Valvontakuva	Mynämäki, Mietoinen, Myllymäki	rautakausi, esihistoriallinen aika	2016	kuvaaja: Satu Koivisto	3072 x 1728 pixel	
6.	Arkisto- ja tietopalvelut/ARTI	Arkeologian kuvakokoelma	Digikuvakokoelma	AKDG5109:14	digitaalikuva	Kaapeloijaa kaivettiin myös puutarhamaalle. Kuvattu lounaaseen.	Valvontakuva	Mynämäki, Mietoinen, Myllymäki	rautakausi, esihistoriallinen aika	2016	kuvaaja: Petro Pesonen	3264 x 1840 pixel	
7.	Arkisto- ja tietopalvelut/ARTI	Arkeologian kuvakokoelma	Digikuvakokoelma	AKDG5109:15	digitaalikuva	Kaapeloijaa kaivettiin myös puutarhamaalle. Kuvattu lounaaseen.	Valvontakuva	Mynämäki, Mietoinen, Myllymäki	rautakausi, esihistoriallinen aika	2016	kuvaaja: Satu Koivisto	3072 x 1728 pixel	
8.	Arkisto- ja tietopalvelut/ARTI	Arkeologian kuvakokoelma	Digikuvakokoelma	AKDG5109:16	digitaalikuva	Puhdasta hiesunsekaista savea puutarhaan vedetyssä kaapeliosassa. Kuvattu pohjoiseen.	Valvontakuva	Mynämäki, Mietoinen, Myllymäki	rautakausi, esihistoriallinen aika	2016	kuvaaja: Satu Koivisto	1728 x 3072 pixel	
9.	Arkisto- ja tietopalvelut/ARTI	Arkeologian kuvakokoelma	Digikuvakokoelma	AKDG5109:17	digitaalikuva	Petro Pesonen käynnässä metallinielmaisimella läpi kaapelikaivannon maakasoja. Kasoista ei löytynyt mitään arkeologisesti kiinnostavaa.	Valvontakuva	Mynämäki, Mietoinen, Myllymäki	rautakausi, esihistoriallinen aika	2016	kuvaaja: Satu Koivisto	3072 x 1728 pixel	
10.	Arkisto- ja tietopalvelut/ARTI	Arkeologian kuvakokoelma	Digikuvakokoelma	AKDG5109:18	digitaalikuva	Näkymä kaapeliyömaalta kohti Laajoen viljelytasankoa pohjoiseen.	Valvontakuva	Mynämäki, Mietoinen, Myllymäki	rautakausi, esihistoriallinen aika	2016	kuvaaja: Satu Koivisto	3072 x 1728 pixel	
11.	Arkisto- ja tietopalvelut/ARTI	Arkeologian kuvakokoelma	Digikuvakokoelma	AKDG5109:19	digitaalikuva	Näkymä Myllymäeltä Laajoen viljelytasangolle kohti lounasta. Savialue on vanhaa merenpohjaa, josta kohoaa muutamia hiekkamoreenikankareita.	Valvontakuva	Mynämäki, Mietoinen, Myllymäki	rautakausi, esihistoriallinen aika	2016	kuvaaja: Satu Koivisto	3072 x 1728 pixel	
12.	Arkisto- ja tietopalvelut/ARTI	Arkeologian kuvakokoelma	Digikuvakokoelma	AKDG5109:2	digitaalikuva	Riihen oletettu sijaintipaikka on pellon ja tien väliin jäävällä kaistaleella. Riihen säilyntä kivijalkaa ja purkujätettä on jäljellä metsän reunassa. Kuvattu pohjoiseen.	Valvontakuva	Mynämäki, Mietoinen, Myllymäki	rautakausi, esihistoriallinen aika	2016	kuvaaja: Satu Koivisto	3072 x 1728 pixel	
13.	Arkisto- ja tietopalvelut/ARTI	Arkeologian kuvakokoelma	Digikuvakokoelma	AKDG5109:3	digitaalikuva	Pellon reunaa Myllymäen länsireunalla. Kuvattu kaakkoon.	Valvontakuva	Mynämäki, Mietoinen, Myllymäki	rautakausi, esihistoriallinen aika	2016	kuvaaja: Satu Koivisto	3072 x 1728 pixel	
14.	Arkisto- ja tietopalvelut/ARTI	Arkeologian kuvakokoelma	Digikuvakokoelma	AKDG5109:4	digitaalikuva	Myllymäen länsireunaa noudatteleva ajoura. Kuvattu pohjoiskoilliseen.	Valvontakuva	Mynämäki, Mietoinen, Myllymäki	rautakausi, esihistoriallinen aika	2016	kuvaaja: Satu Koivisto	3072 x 1728 pixel	
15.	Arkisto- ja tietopalvelut/ARTI	Arkeologian kuvakokoelma	Digikuvakokoelma	AKDG5109:5	digitaalikuva	Panoramakuva riihen jäännöksistä Myllymäen länsireunalla. Kuvattu koilliseen.	Valvontakuva	Mynämäki, Mietoinen, Myllymäki	rautakausi, esihistoriallinen aika	2016	kuvaaja: Satu Koivisto	4790 x 1641 pixel	
16.	Arkisto- ja tietopalvelut/ARTI	Arkeologian kuvakokoelma	Digikuvakokoelma	AKDG5109:6	digitaalikuva	Myllymäen riihen jäännöksiä. Kuvattu lounaaseen.	Valvontakuva	Mynämäki, Mietoinen, Myllymäki	rautakausi, esihistoriallinen aika	2016	kuvaaja: Satu Koivisto	3072 x 1728 pixel	
17.	Arkisto- ja tietopalvelut/ARTI	Arkeologian kuvakokoelma	Digikuvakokoelma	AKDG5109:7	digitaalikuva	Jäännöksiä Myllymäellä sijainneesta riihestä. Kuvattu etelään.	Valvontakuva	Mynämäki, Mietoinen, Myllymäki	rautakausi, esihistoriallinen aika	2016	kuvaaja: Satu Koivisto	3072 x 1728 pixel	
18.	Arkisto- ja tietopalvelut/ARTI	Arkeologian kuvakokoelma	Digikuvakokoelma	AKDG5109:8	digitaalikuva	Myllymäen riihen vanhaa kivijalkaa. Kuvattu pohjoiseen.	Valvontakuva	Mynämäki, Mietoinen, Myllymäki	rautakausi, esihistoriallinen aika	2016	kuvaaja: Satu Koivisto	3072 x 1728 pixel	
19.	Arkisto- ja tietopalvelut/ARTI	Arkeologian kuvakokoelma	Digikuvakokoelma	AKDG5109:9	digitaalikuva	Puretun ladon paikka erottuu nurmella. Kuvattu etelään.	Valvontakuva	Mynämäki, Mietoinen, Myllymäki	rautakausi, esihistoriallinen aika	2016	kuvaaja: Satu Koivisto	3072 x 1728 pixel	



-  kaapelioja
-  muinaisjäännösraja muinaisjäännösrekisterin mukaan
-  vanhan riihen jäännöksiä
-  ladon pohja
-  asuinrakennus
-  muu rakennus
-  maakivi

MYNÄMÄKI Myllymäki
490010003
Satu Koivisto 2016

Yleiskartta
Kaivettu kaapelioja
mk 1:1000

mitt. ja digit. Petro Pesonen

Koord.: ETRS-TM35FIN
Korkeus: N2000

MUSEOVIKASTO ARKEOLOGISET KENTTÄPALVELUT