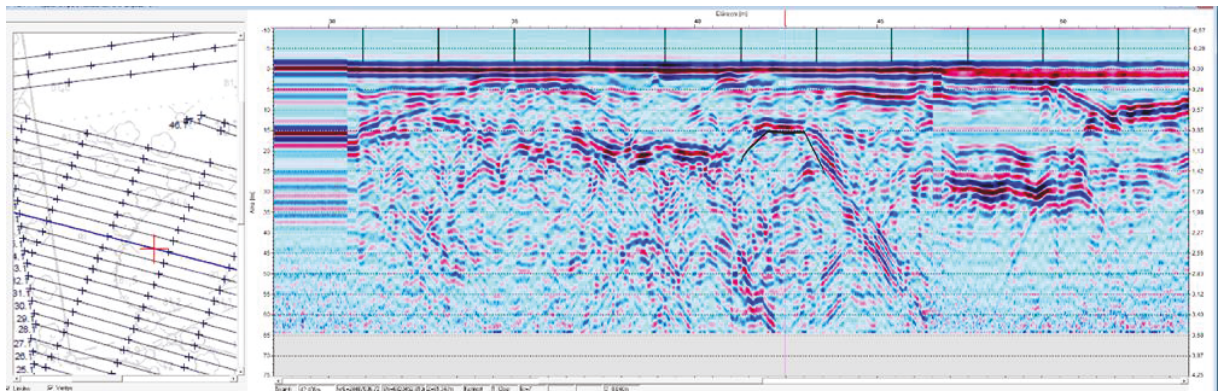


TAMPERE NALKALANTORI, ASEMAKAAVA 8581 LEIKKIPUISTON ALUEEN MAATUTKAUSINEISTON UUDELLEENANALYSOINTI



SISÄLLYSLUETTELO

1	Johdanto	2
2	Nalkalan tiilitehdas	4
3	Tutkausprofiilien uudelleenanalysointi	5
4	Päätelmät.....	10
5	Lähteet	12

Taustakartat:

Maanmittauslaitoksen Maastotietokannan 07/2016 aineistoa

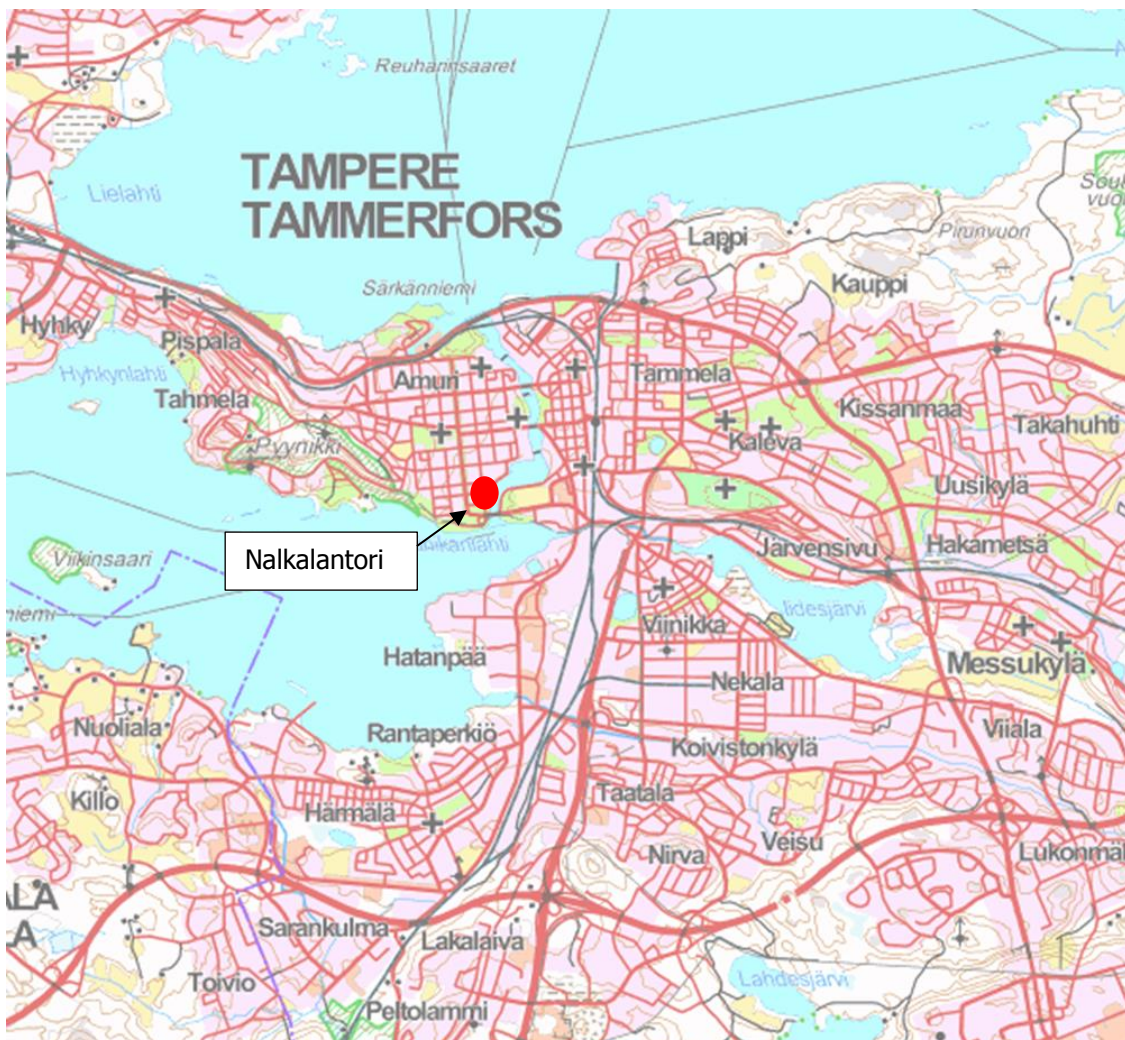
http://www.maanmittauslaitos.fi/avoindata_lisenssi_versio1_20120501

Tampereen kaupunkimittaus

ARKISTOTIEDOT

Tutkimuksen laji	Maatutkausaineiston uudelleenanalysointi
Tutkimuslaitos:	Geo-Work Oy Kulttuuriympäristöpalvelut Heiskanen & Luoto Oy
Analysointi:	Risto Pollari (geo-Work Oy) Arkeologisen asiantuntijana toimi Kirsi Luoto (Kulttuuriympäristöpalvelut Heiskanen & Luoto Oy)
Työaika:	15. ja 18.7.2016
Alkuperäinen tutkimuskertomus:	Geo-Work Oy Kulttuuriympäristöpalvelut Heiskanen & Luoto Oy
Aikaisemmat tutkimukset:	Luoto Kirsi 2015 koetutkimus Pollari Risto 2015 maatutkaluotaus Raninen 2014 inventointi

LÄHESTYMISKARTTA

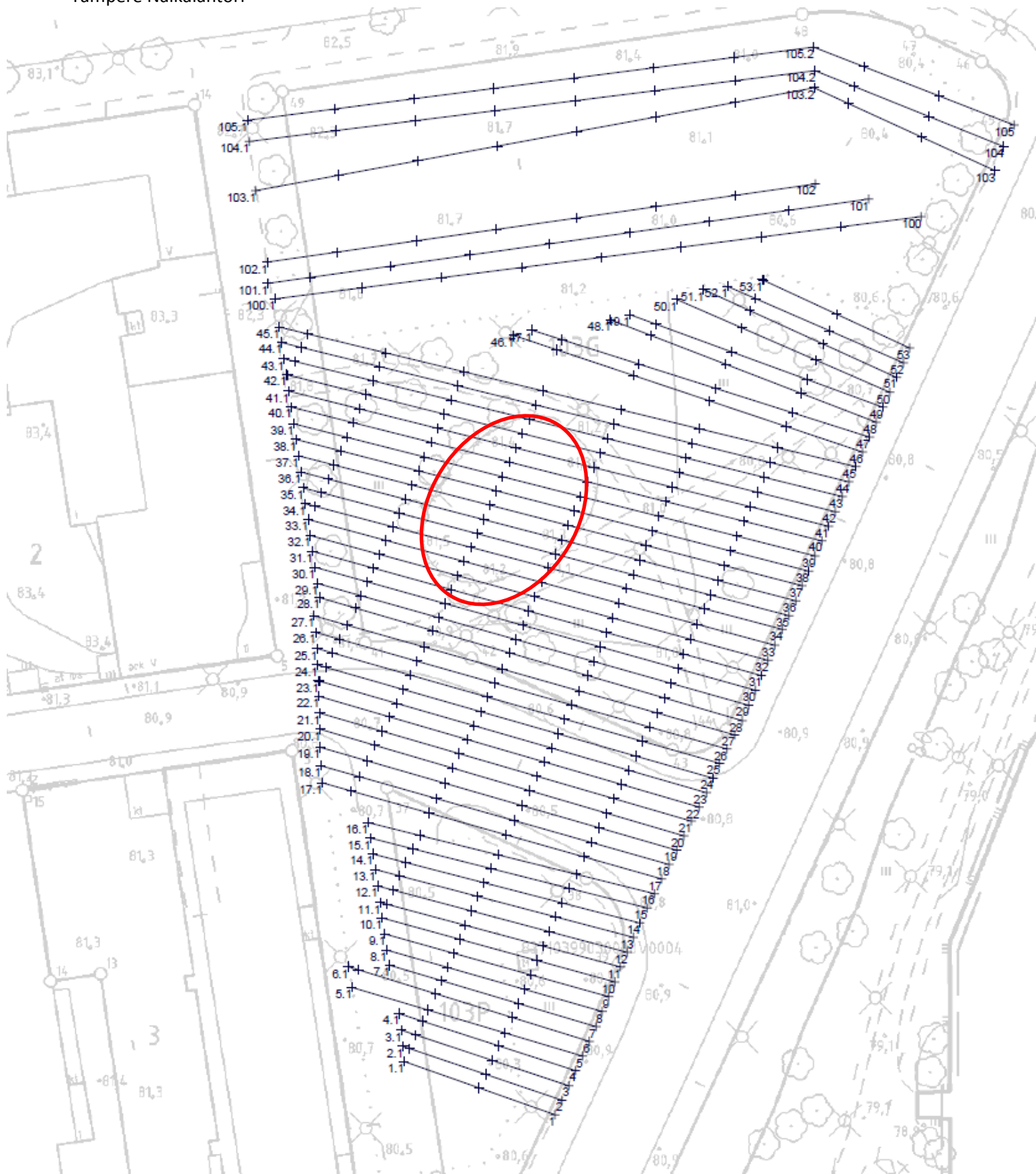


Kuva 1. Nalkalantorin sijainti merkitty kartalle punaisella. Pohjakartta: Maanmittauslaitos 07/2016.

1 Johdanto

Kulttuuriympäristöpalvelut Heiskanen & Luoto oy teki Nalkalan tiiliruukin historiallisella tontilla koekaivauksen kesällä 2015. Koekaivausta edelsi Geo-Work Oy:n suorittama maatumkaus, joka oli osa koekaivauksen esityövaihetta. Varsinaisessa koekaivauksessa tiiliruukin alueella havaittiin eri-ikäisiä täyttömaakerroksia, eikä selkeitä tiiliruukkitoimintaan liittyviä ehjiä kulttuurikerroksia tavattu. Osa maatumkauksen ja historiallisten karttojen perusteella arkeologisesti potentiaaliksi ajateltua aluetta oli leikkipuistona. Kesän 2015 koekaivaus ei käsittänyt leikkipuiston aluetta, koska kaivausta varten puisto olisi pitänyt sulkea ja osa kenttärakenteista purkaa. Sen sijaan kaivetut koeojat sijoitettiin niin lähelle leikkikenttää kuin mahdollista arkeologisesti potentiaalille alueella tai sen läheisyyteen.

Pirkanmaan maakuntamuseo totesi Eteläpuiston ja sen lähiympäristön asemakaavan luonnosvaihtoehtoja sekä tarkistettua osallistumis- ja arviointisuunnitelmaan koskevassa lausunnossaan (Diar: 106/2016), että Nalkalantorilla tehtyä maatumkausanalyysiä tulisi tarkentaa koekaivaushavaintojen perusteella. Nyt tehdyssä uudelleenanalyysissä verrattiin koekaivaushavaintoja ja koekavettujen alueiden maatumkausprofiileja keskenään ja verrattiin niistä tehtyjä havaintoja leikkikentän alueen maatumkausprofiileihin. Analyysissä käytiin uudelleen läpi 15 kappaletta kesällä 2015 mitatuista maatumkauslinjauksista (linjaukset 31 – 45, kuva 2). Ne kattavat sekä leikkikentän alueen että sen ympärille kaivetut koeojat. Analysoinnin teki Risto Pollari Geo-Work Oy:stä, ja avustajana arkeologisen raportin osalta toimi Kirsi Luoto Kulttuuriympäristöpalvelut Heiskanen & Luoto Oy:stä. Kirsi Luoto myös laati raportin Pollarin ohjeiden mukaisesti. Analyysissä keskityttiin löytämään leikkipuiston alueelta sellaisia tutkausdatassa esiintyviä heijasteita, joita ei voi selittää koekaivaushavaintojen antaman tiedon tai alueen maakaapeleita, viemärinkaivantoja ym. koskevilla tiedoilla. Sähkökaapeleihin ja muihin nuoriin ilmiöihin liittyviä havaintoja ei ole pääsääntöisesti mainittu tutkaprofiilien yhteydessä olevissa teksteissä vaikka ne onkin huomioitu analyysissä.



Kuva 2. Nalkalantorille kesällä 2015 mitatut maatutkauslinjat, joista linjat 31 – 45 käytiin analyysin yhteydessä uudelleen läpi. Leikkipuiston alue merkitty kartalle punaisella rajauksella. Pohjakartta © Tampereen kaupunki.

2 Nalkalan tiilitehdas

Sami Ranisen vuonna 2014 tekemässä Tampereen keskustan osayleiskaava-alueen arkeologisessa inventoinnissa Nalkalan tiiliruukki paikannettiin Nalkalantorille. Alue nykyisin on pysäköintialuetta (pohjoisosa) sekä puistoa ja leikkipaikkaa (eteläosa). Alueella sijaitsi tiiliruukin tontti (Tegelbruks Plan) jo vuoden 1780 asemakaavakartassa (Limon, kuva 3), mutta tiiliruukin rakennuksia on kuvattu karttoihin vasta 1800-luvulla. Limonin kartassa tiilitehtaan tontti rajautuu sen lounaispuolella sijaitsevaan laskuojaan, joka sittemmin on täytetty.

Se, että tiilitehtaan tontille on kuvattu rakennuksia varhaisimmillaan vasta 1820-luvulla, johtuu siitä, että vaikka itse tontti olikin varattu tiilitehdastoiminnalle jo 1700-luvun lopulta, aloitti ensimmäinen tehdas toimintansa paikalla kirjallisten lähteiden mukaan vasta 1809 Suomen sodan ja Venäjään liittymisen jälkeen (Hildén 1989, 94). Vuonna 1870-luvun alussa Adolf Henrik Solin ryhtyi pitämään Nalkalan tiilitehdasta. Huomionarvoista on, että tässä vaiheessa tiilitehdastoiminta oli kuitenkin siirtynyt vuolteen rannan tuntumasta Hämeenpuiston linjalle. Toiminta täälläkin loppui kuitenkin jo 1887 jälkeen, Solinin kuoltua. Nalkalantori mainitaan ensimmäisen kerran Tampereen kartoissa 1860-luvulla (Lohrmanin kartta 1866 ja Edelfeltin 1867-68) ja onkin loogista olettaa ettei alueella enää tuolloin olisi ollut tiilitehdastoimintaa. Edellisen perusteella voidaan siis todeta, että tiiliruukki oli varmuudella Nalkalantorin alueella käytössä noin 60 vuoden ajan vuosien 1809-1870 välillä.



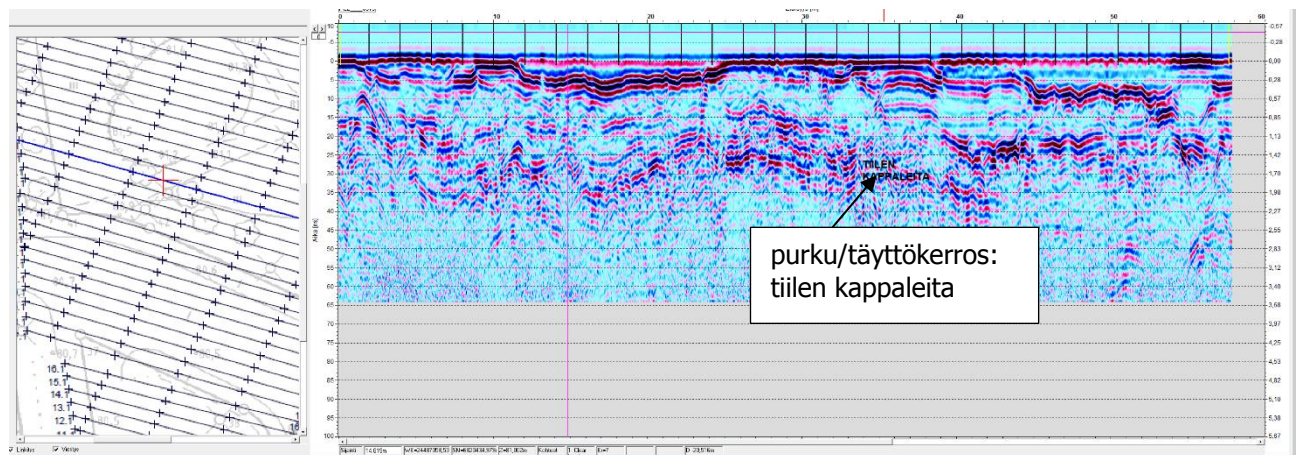
Kuva 3. Limonin asemakaavakartta Tampereesta vuodelta 1780. Kartan on peruskartalle asemoinut Sami Raninen (2015). Tiilitehtaan tontti on merkitty kartalle kirjaintunnuksella G. (Kuva: Raninen 2015, sivu 15, karttaote 16, pohjakartta © Maanmittauslaitos)

Ranisen inventoinnissa (2015) asemoitiin myös karttoja, joihin on merkitty Nalkalan tiiliruukin rakennuksia. Tiilitehtaan rakennusten sijainti voidaan paikantaa pienimittakaavaisista karttaesityksistä johtuen kohtuullisella virhemarginaalilla tiilitehtaan tontin eteläosaan, nykyiselle puistoalueelle. Ottaen huomioon, että tiilitehdas oli Nalkalatorin alueella toiminnassa vuosien 1809-1870 välillä, voidaan pitää mahdollisena, että eteläinen sijainti olisi säilynyt samana koko ruukin toiminnan ajan.

3 Leikkipuiston alueen tutkimusprofiilien uudelleenanalysointi

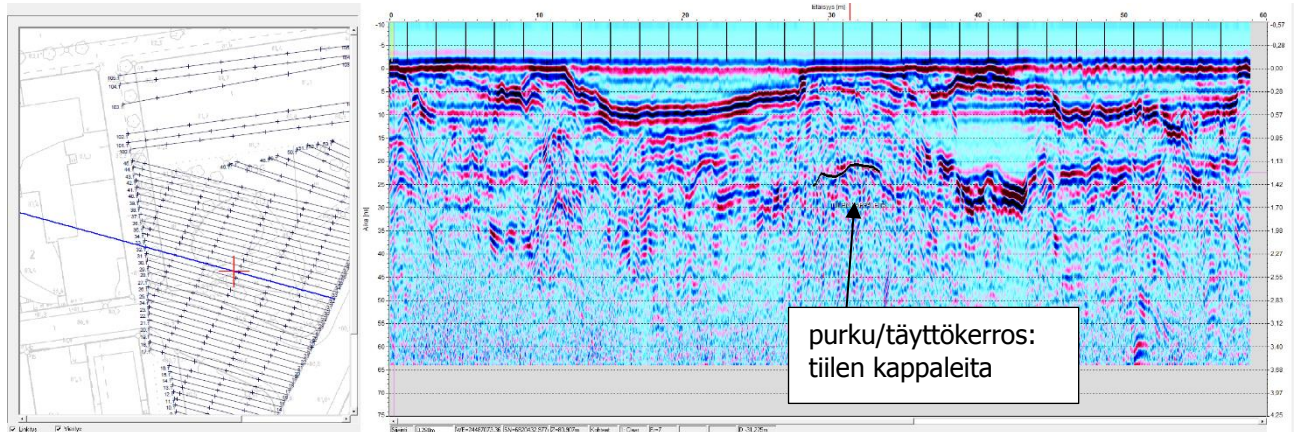
Koeoja 1:n alueella sijaitsevat maatumkauslinjaukset:

1 m syvyydessä ja tästä alaspäin tutkimusprofiileissa on palautuvia heijasteita, jotka koekaivauksen perusteella johtuvat savessa olevista tiilenpaloista. Tiiliä oli saven seassa vielä ainakin 130 cm syvyydessä. Samankaltainen täyttö/purkukerros on havaittavissa myös leikkikentän alueen tutkimusprofiileissa.



Kuva linjasta 31. Punainen rasti vasemmalla olevalla kartalla sijaitsee tutkimusprofiilin keskellä olevan punaisen pystyviivan kohdalla. Tiilenkappaleita sisältävä purkukerros on näkyvä noin metrin syvyydestä alkaen. Kuvassa koko linja.

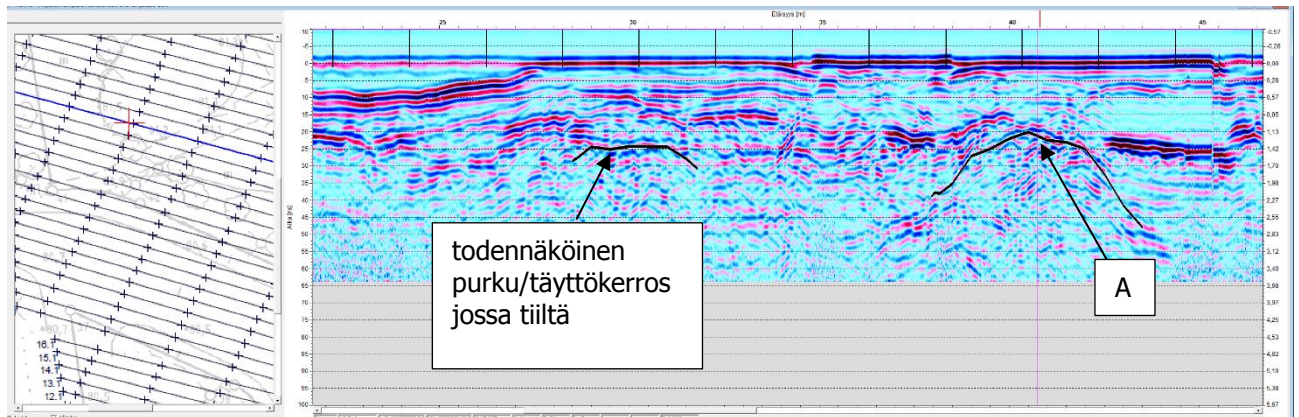
Linja 32: Linjan keskellä nähtävissä savikerrostumassa olevia tiilenkappaleita noin metrin syvyydestä alkaen. 80-105 cm syvyydessä oleva tiiliä sisältänyt purkukerros näkyvissä tutkaprofiilissa.



Kuva linjasta 32. Punainen rasti kartalla tutkaprofiilin keskellä olevan merkinnän kohdalla. Kuvassa koko linja.

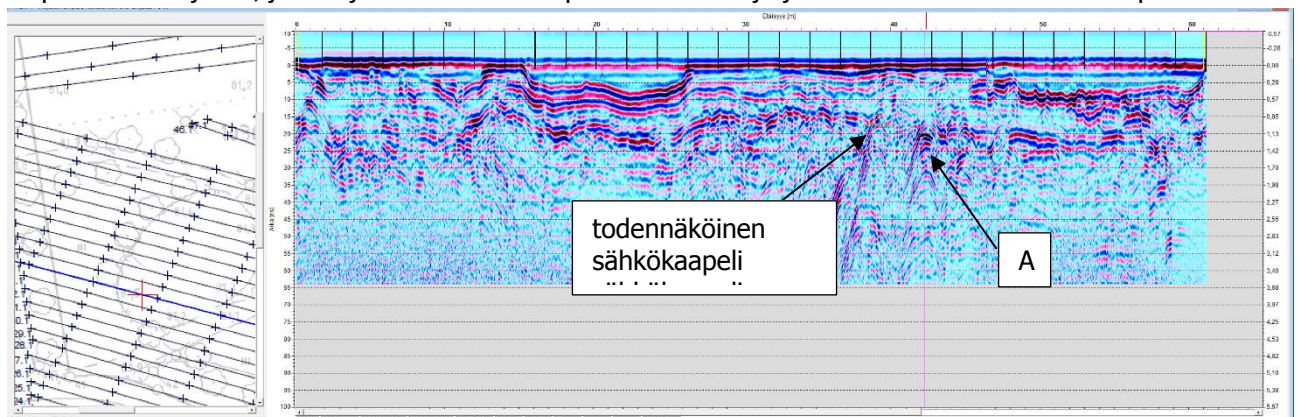
Leikkiapuiston alue:

Linja 33: Leikkiapuiston alueella näkyy heijaste A, joka alkaa syvyydessä 113 cm. Kyse voi olla esimerkiksi runsaasti heijastavaa ainesta, kuten tiiliä sisältävästä purkukerroksesta tai mahdollisesta rakenteesta.



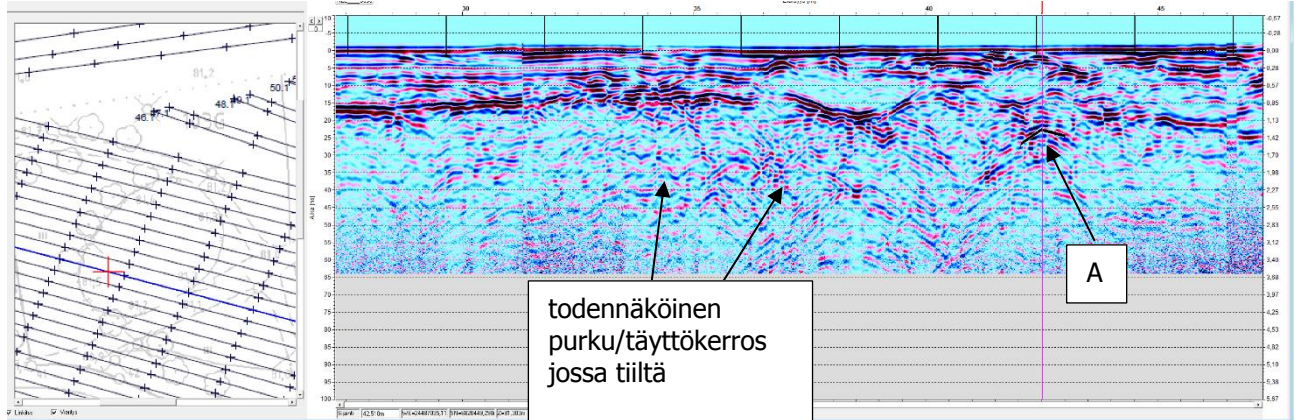
Kuva linjasta 33. Punainen rasti kartalla heijasteen A kohdalla. Kuvassa koko linja.

Linja 34: Profiilissa näkyy sama heijaste kuin profiilissa A, nyt hivenen selkeämpänä. Heijasteen A itäpuolella heijaste, joka sijaitsee sähkökaapelin kohdalla ja johtuu todennäköisesti kaapelista.

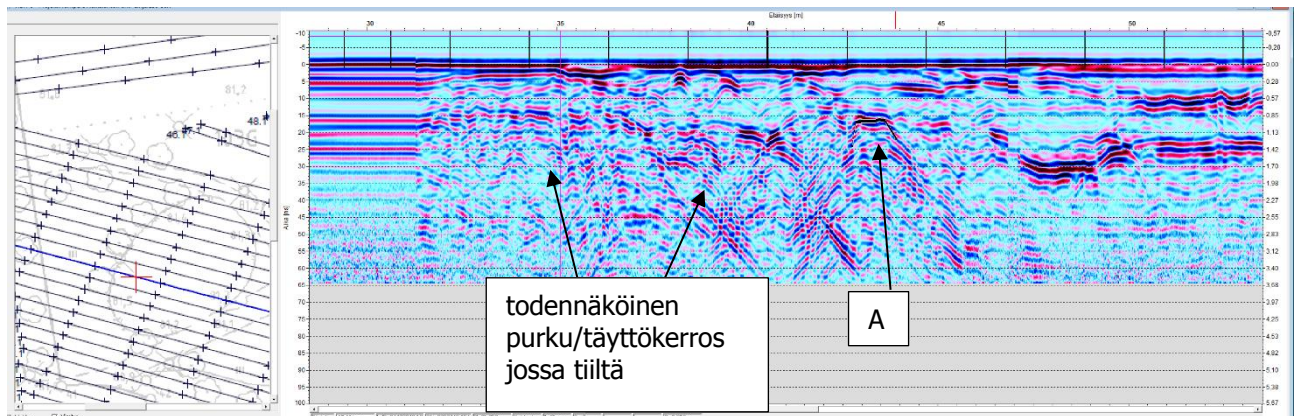


Kuva linjasta 34. Punainen rasti kartalla heijasteen A kohdalla. Kuvassa koko linja.

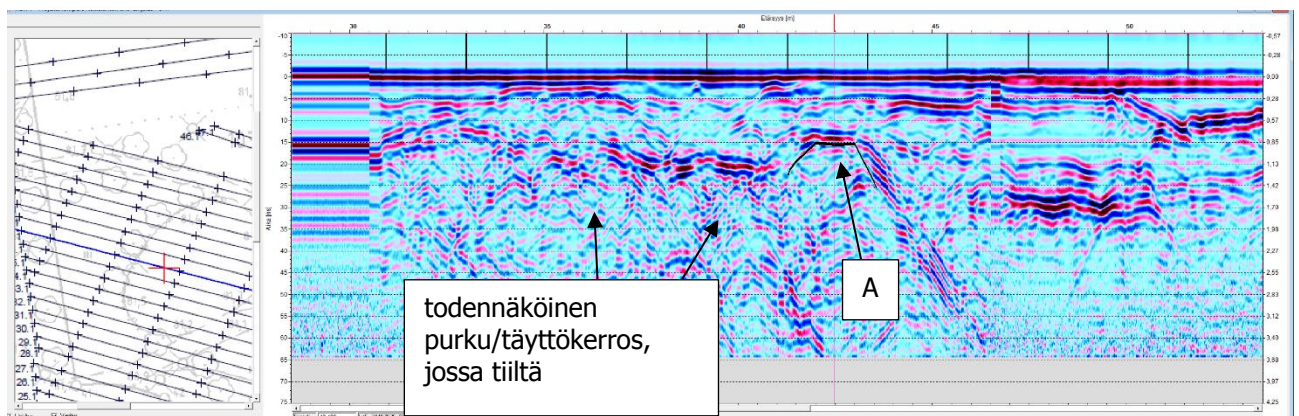
Linjat 35-41: Heijaste A on yhä selkeämpi sitä mukaa mitä pohjoisempaan tutkaprofiiliin sijaitsee. Kyseessä vaikuttaisi olevan noin metrin syvyydessä sijaitseva, tasapintainen kohde, jonka toinen sivu saattaa olla pystysuora. Eritoten profiileissa 36 -38 on nähtävissä, että oletettavasti tiiltä tai muuta heijastetta aiheuttavaa ainesta sisältävä täyttö/purkukerros alkaa noin 8 m ennen heijastetta A ja loppuu sen kohdalle.



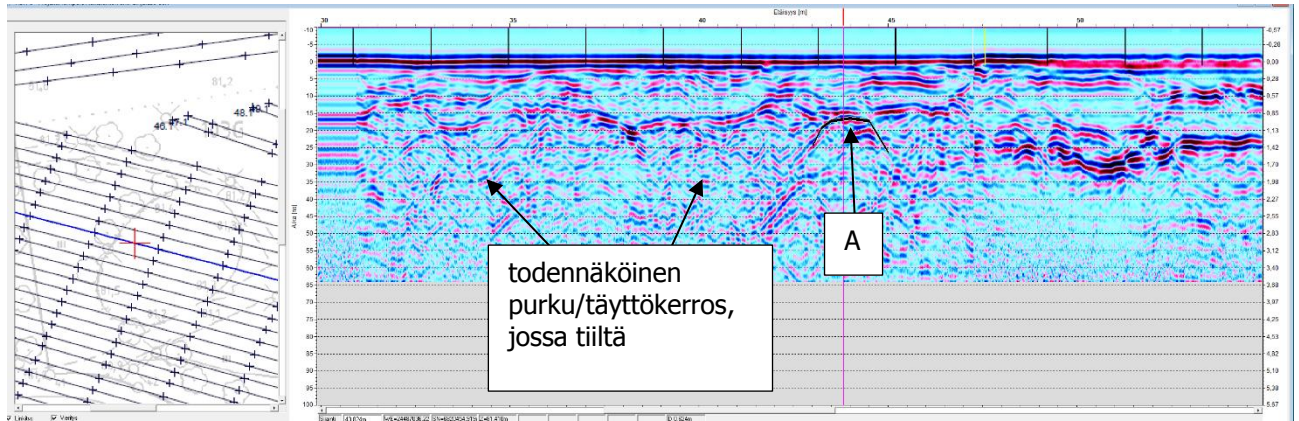
Kuva linjasta 35. Kuvassa vain 20 m pituinen otos tutkaprofiilin osasta, jossa leikkikenttä sijaitsee. Punainen rasti kartalla sijaitsee heijasteen A kohdalla.



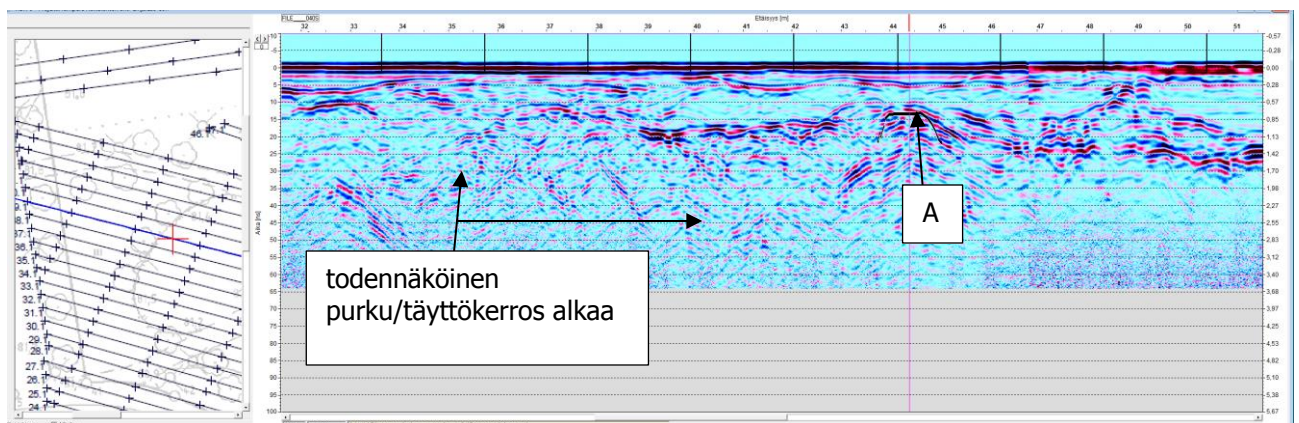
Kuva linjasta 36. Kuvassa vain 20 m pituinen otos tutkaprofiilin osasta, jossa leikkikenttä sijaitsee. Punainen rasti kartalla sijaitsee heijasteen A kohdalla.



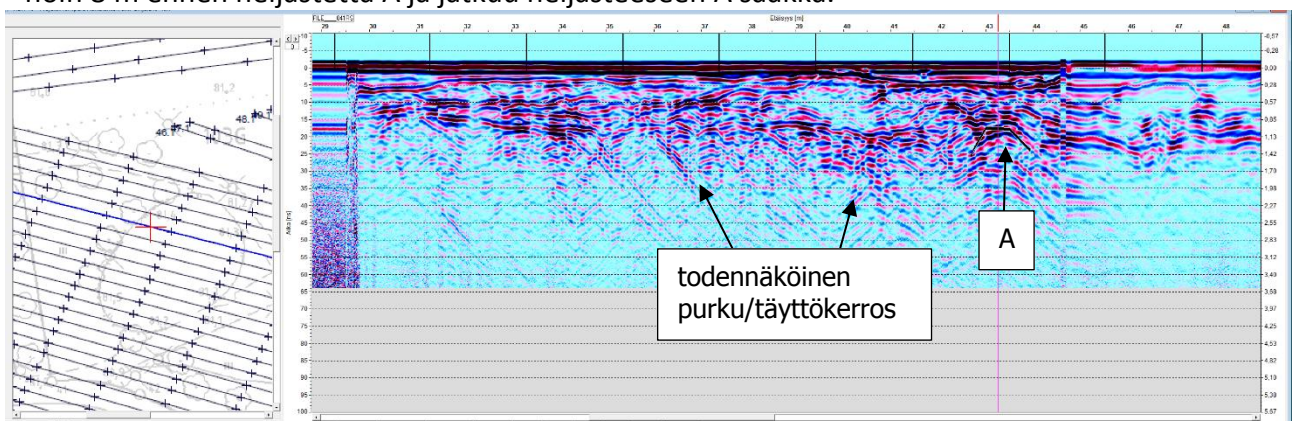
Kuva linjasta 37. Kuvassa vain 20 m pituinen otos tutkaprofiilin osasta, jossa leikkikenttä sijaitsee. Punainen rasti kartalla sijaitsee heijasteen A kohdalla.



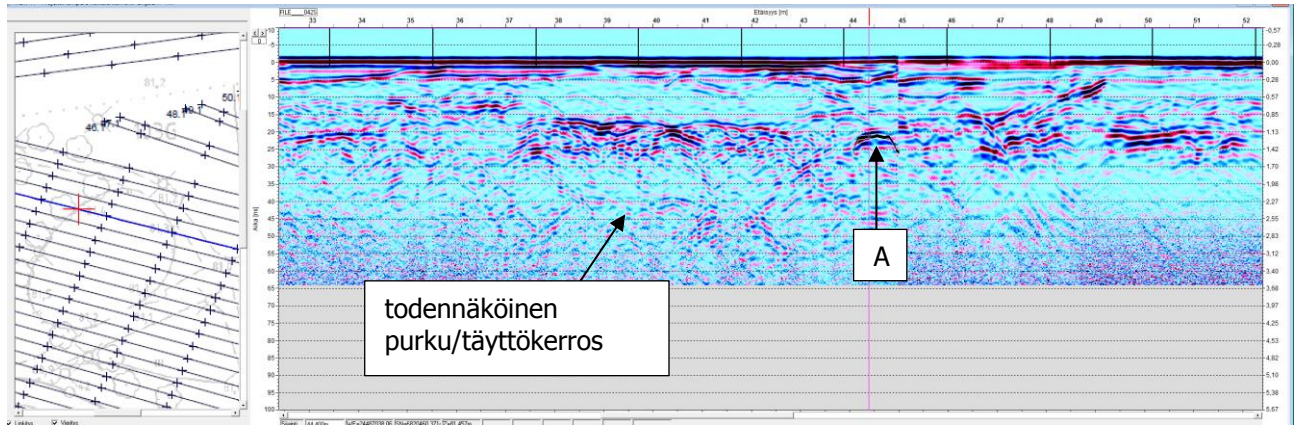
Kuva linjasta 38. Kuvassa vain 20 m pituinen otos tutkaprofiilin osasta, jossa leikkikenttä sijaitsee. Punainen rasti kartalla sijaitsee heijasteen A kohdalla.



Kuva linjasta 39. Kuvassa vain 20 m pituinen otos tutkaprofiilin osasta, jossa leikkikenttä sijaitsee. Punainen rasti kartalla sijaitsee heijasteen A kohdalla. Todennäköinen purku/täyttökerros alkaa noin 8 m ennen heijastetta A ja jatkuu heijasteeseen A saakka.

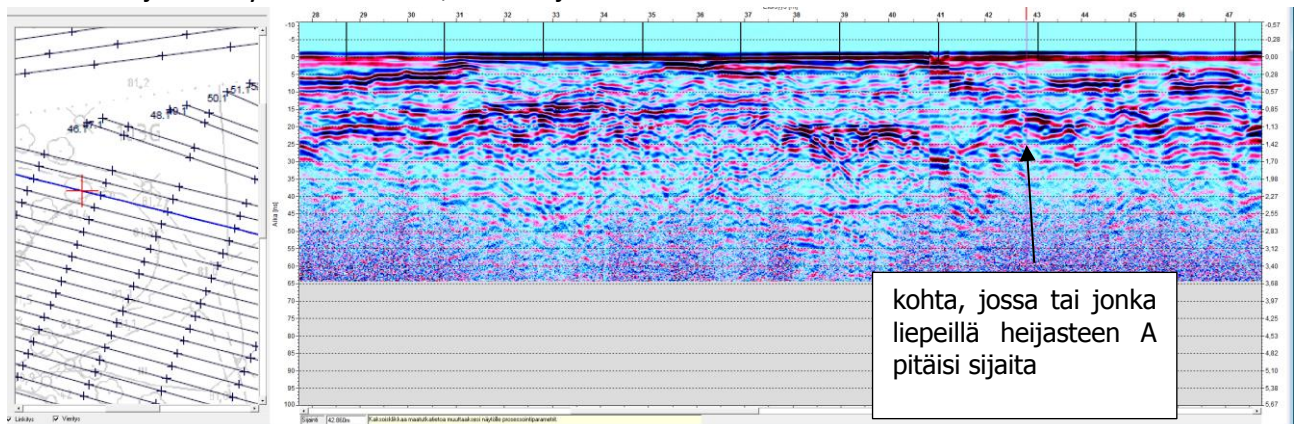


Kuva linjasta 40. Kuvassa vain 20 m pituinen otos tutkaprofiilin osasta, jossa leikkikenttä sijaitsee. Punainen rasti kartalla sijaitsee heijasteen A kohdalla. Todennäköinen purku/täyttökerros alkaa noin 8-9 m ennen heijastetta A ja jatkuu heijasteeseen A saakka.



Kuva linjasta 41. Kuvassa vain 20 m pituinen otos tutkaprofiilin osasta, jossa leikkikenttä sijaitsee. Punainen rasti kartalla sijaitsee heijasteen A kohdalla.

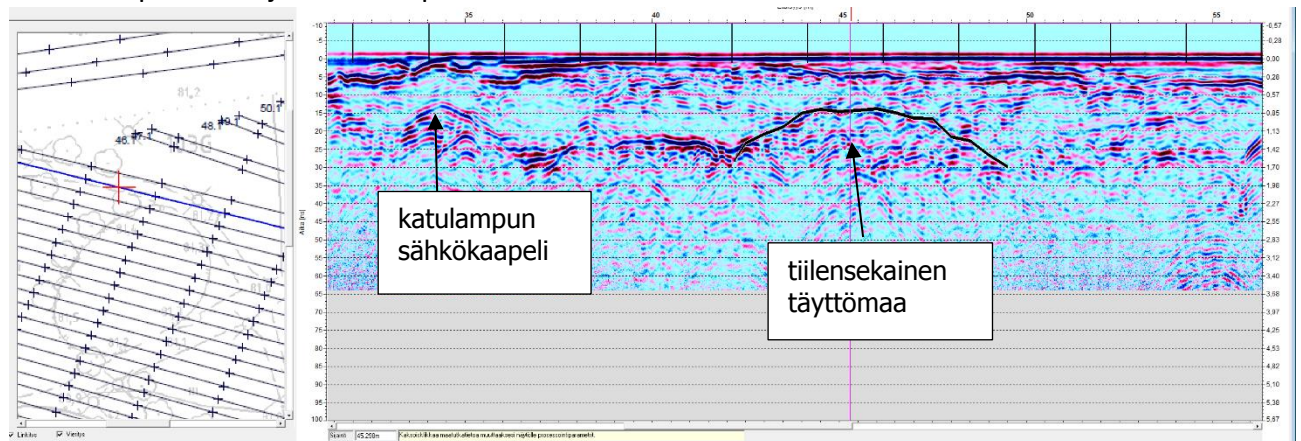
Linja 41 osoittaa merkkejä siitä, että heijaste A erottuu aiempaa heikommin. Leikkikentän aita sijaitsi kuitenkin juuri tällä kohtaa, ja maatutkaa piti nostaa heijasteen A sijaintikohdan tuntumassa, joten linjat 41 ja 42 eivät tässä mielessä anna varmaa tietoa koskien heijasteen A olemassaoloa. Linja 43 näyttää kuitenkin, että heijastetta A ei enää ole havaittavissa.



Kuva linjasta 43. Kuvassa vain 20 m pituinen otos tutkaprofiilin osasta, jossa leikkikenttä sijaitsee. Punainen rasti kartalla sijaitsee kohdalla, jonka tienoilla heijaste A:n pitäisi sijaita, mutta jossa sitä ei ole havaittavissa.

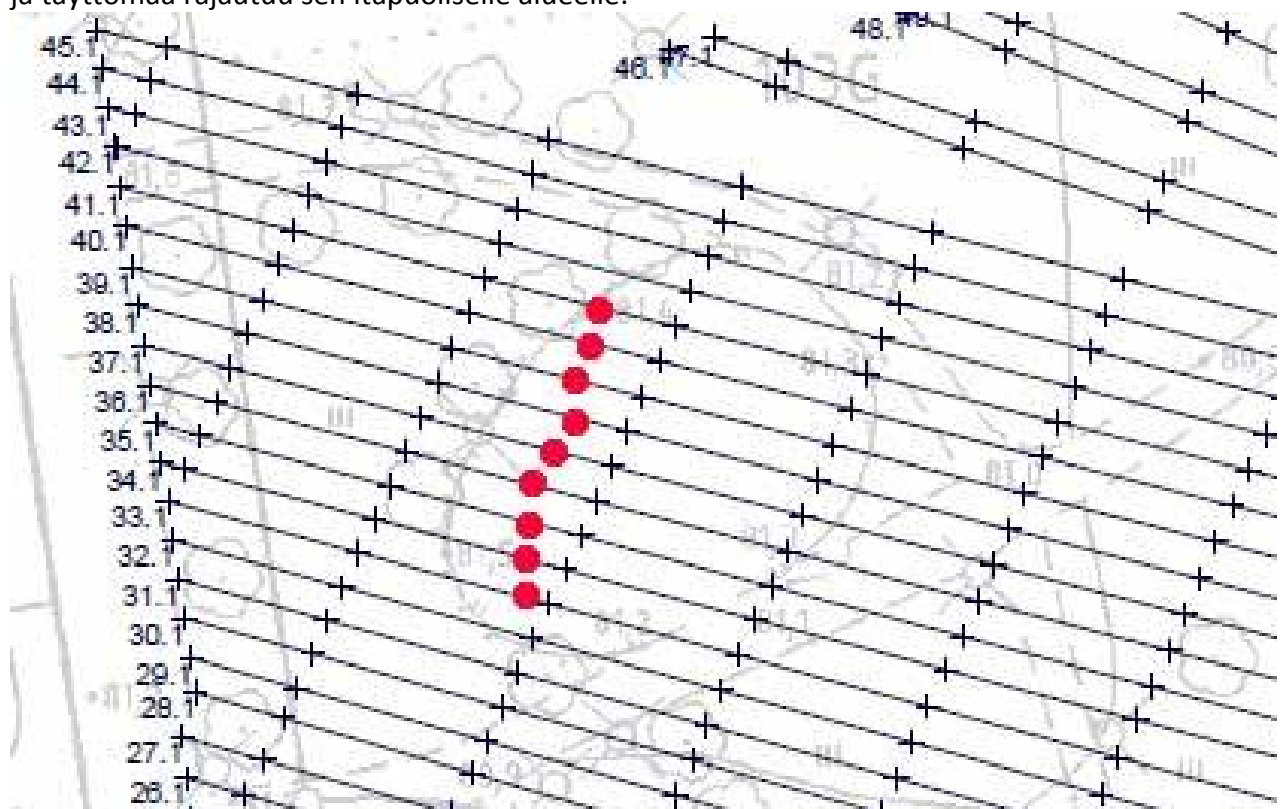
Koeoja 2:n alueella sijaitsevat maatulkauslinjaukset:

Tutkaprofiilissa 44 on nähtävissä savinen, tiilensekainen täyttömaa, joka koekaivauksen ja tutka-profiiliin mukaan jatkuu aina 170 cm syvyyteen saakka. Tutkaprofiilissa näkyy myös täyttömaa-alueen itäpuolella sijaitseva kaapeli.



4 Päätelmät

Leikkikentän alueella on havaittavissa samankaltainen savinen ja tiilensekainen täyttömaakerros, joka on nähtävissä sen viereisissä koeojissa 1 ja 2. Leikkikentän alueen tutkaprofiileissa näkyy heijaste A, joka voi olla merkinä alueella sijaitsevasta rakenteesta (kuva 4). Rakenne on muurimainen ja täyttömaa rajautuu sen itäpuoliselle alueelle.



Kuva 4. Maatulkalinjoiilla 33-41 havaittavissa olleen heijaste A:n sijainti on merkitty kartalle punaisilla palloilla.

Ilmiö, johon heijaste A viittaa, voi liittyä alueen puisto- tai leikkipuistokäyttöön. 1900-luvun puolivälissä tai tämän jälkeen otetussa ilmakuvassa (kuva 5) heijasteen A esiintymisalueella tai läheisyydessä näyttäisi sijaitsevan jokin resentti rakenne. Heijasteen A aiheuttaman ilmiön liittymistä Nalkalan tiilitehtaaseen ei voida kuitenkaan pelkän maastuprofiilien uudelleen analyysin perusteella sulkea pois. Heijaste A:n aiheuttaman mahdollisen rakenteen pinta sijaitsee noin metrin syvyydessä. Ilmiön luonteen toteamiseksi alueelle voitaisi kaivaa kohtuullisen helposti yksi tai kaksi siihen nähden poikittain olevaa kapeaa, noin metrin syvyyttä koeojaa.



Vääksyssä 18.7.2016

Risto Pollari
Geo-Work Oy

Kirsi Luoto
Kulttuuriympäristöpalvelut Heiskanen & Luoto Oy

5 Lähteet

Painamattomat lähteet

Luoto Kirsi 2015. Tampere Frenckellin kalkkiruukin ja Nalkalan tiiliruukin arkeologinen koetutkimus 2015. Kulttuuriympäristöpalvelut Heiskanen & Luoto Oy:n arkistossa.

Pollari, Risto 2015. Maatutkaluotaus Tampereella Eteläpuistossa ja Nalkalatorilla 29.-30.6.2015, raportti. Kulttuuriympäristöpalvelut Heiskanen & Luoto Oy:n arkistossa.

Raninen, Sami 2014a. Tampere, Keskustan osayleiskaava-alueen arkeologinen inventointi 2014, alustava raportti. Tampereen kaupunki.

Raninen, Sami 2014b. Tampere, Keskustan osayleiskaava-alueen arkeologinen inventointi 2014. Pirkanmaan maakuntamuseon arkistossa.

Raninen, Sami 2015. Tampere, Keskustan osayleiskaava-alueen arkeologista inventointia täydentävä karttaselvitys 2015. Pirkanmaan maakuntamuseon arkistossa.

Painetut lähteet

Hildén, Juhani 1989. Savipeltojen savipiiput. Tampereen tiiliteollisuuden vaiheet. Tampere-seuran julkaisuja No: 56.

Kartat

Limon, Jean & Stålström, Jac. 1780: Charta öfver Tammerfors stad belägen uti Åbo och Biörneborgs länens höfdingedöme samt de därunder lydande ägor. (Tampereen asema-kaavakartta.) Julkaistu lähteessä Rasila 1988: 422. Mustavalkoinen valokuvakopio Tampereen museoiden Siiri-tietokannassa, Tampereen museot 341: 19: 29 (kuvaaja: Teuvo Mäkinen). Originaali: Riksarkivet (Ruotsi), referenskod: SE/RA/1134/ 14/33/ #/0199:00001.