

**TUTKIMUSRAPORTTI**

# **TAIPALSAARI**

## **Pappilanniemi 2**

Kahden kiviroykkion kaivaus 19.-20.4.2017



**AKDG5207:11**



**MUSEOVIRASTO**

ARKEOLOGISET KENTTÄPALVELUT

**Esa Mikkola**

## Tiivistelmä

Vuoden 2014 inventoinnissa Taipalsaaren Pappilanniemen alueelta löytyi 11 viljelyröykkiötä asemakaavoitetulta alueelta. Kohde sai nimekseen Pappilanniemi 2. Vuonna 2016 Taipalsaaren rakennustarkastaja ilmoitti Museovirastolle suurimman osan röykkiöstä tuhoutuneen rakennustöissä. Museoviraston Kulttuuriympäristöpalvelut edellytti alueella säilyneiden kahden röykkiön arkeologista tutkimusta ennen rakennustöiden jatkamista. Tutkimusten tavoitteena oli selvittää röykkiöiden ikää, luonnetta ja suhdetta alueen viljelyhistoriaan.

Tutkimukset toteutettiin 19.-20.4.2017 Taipalsaaren kunnan tilauksesta. Museoviraston ohjeiden mukaisesti Pappilanniemi 2:n säilyneiden röykkiöiden pinta tuli ottaa esille ja dokumentoida ne valokuvaamalla. Tämän jälkeen röykkiöt tuli puolittaa ja niiden poikkittaisprofiili dokumentoida valokuvaamalla. Tarkoituksena oli selvittää ovatko röykkiöt viljelyyn liittyviä raivausröykkiöitä vai mahdollisesti jopa hautoja.

Vuoden 2014 inventoinnissa havaituista röykkiöstä oli jäljellä enää yksi tutkimusajankohtana. Säilynyt röykkiö tutkittiin. Rakennusalueen lähistöltä paikallistettiin kahdeksan aiemmin tuntematonta röykkiötä. Näistä tutkittiin yksi. Molemmat tutkitut röykkiöt olivat muodoltaan epämääräisen nelikulmaisia ja niissä oli viidestä seitsemään kivikertaa. Röykkiöt olivat löydöttömiä eikä niissä havaittu rakenteita. Tutkimuksissa toisesta röykkiöstä löydettiin puuhiiltä, josta tullaan tekemään radiohiiliajoitus röykkiön iän selvittämiseksi. Röykkiöt ajoittunevat kuitenkin historialliseen aikaan.

Alueen viljelyhistoriaa on selvitetty kartta-analyysin avulla. Tutkimusalueelle Pappilanniemessä ei ole merkitty peltoja yhdessäkään analysoidussa kartassa (kartat vuosilta 1843, 1928 ja 1971). Näin ollen on mahdollista, että alueen peltoviljely ajoittuu 1700-luvulle ja pellot olisi hylätty 1800-luvun alkupuolella, ellei sitten kyseessä ole kaskiviljelyn jättämät jäännökset.

## Arkisto- ja rekisteritiedot

### Kaupunkiarkeologinen koekaivaus

Tutkimuslaitos:	Museovirasto/Arkeologiset kenttäpalvelut
Kaivauksenjohtaja:	FM Esa Mikkola
Tutkimusavustaja:	Fil.yo Olli Eranti
Kaivausapulainen:	Petri Suomala
Tutkimusluvan dnro:	MV/27/05.04.01.02/2017, päivätty 3.4.2017
Kunta:	Taipalsaari
Muinaisjäännöskohde:	Pappilanniemi 2, mj. rek. nro 1000023771
Kenttätyöaika:	19.-20.4.2017
Peruskartta:	PK 3134 05 Taipalsaari
Kohteen koordinaatit (ETRS-TM35FIN):	röykkiö 3: p= 6780378,27; i= 556860,33; z= 82,29 m mpy (N2000) röykkiö 13: p= 6780326,25; i= 556939,57; z= 82,53 m mpy (N2000)
Kohteen koordinaatit (KKJ):	röykkiö 3: X= 6783222,52; Y=3557053,30 röykkiö 13: X= 6783170,48; Y=3557132,58
Tutkimusten tilaaja:	Taipalsaaren kunta
Alkuperäinen raportti:	Museoviraston arkisto, Helsinki
Kopio:	tilaaja
Kaivauspinta-ala:	n. 15 m <sup>2</sup>
Löydöt:	ei löytöjä
Digitaalikuvat:	AKDG5207:1-55
Kartat WebMusketissa:	KYP2000004385-KYP2000004388
Aikaisemmat tutkimukset:	inventointi, Petri Halinen 2014 (ei raporttia, tiedot muinaisjäännösrekisterissä) tarkastus, Petri Halinen 2016 (ei raporttia, tiedot muinaisjäännösrekisterissä)

# Sisällysluettelo

Arkisto- ja rekisteritiedot.....	3
1. Johdanto .....	5
2. Kohteen sijainti ja tutkimushistoria.....	6
3. Tutkimusten käytännön toteutus .....	9
4. Röykkiö 3 .....	10
5. Röykkiö 13 .....	11
6. Pappilanniemi 2:n röykkiöt.....	12
7. Tutkimusalueen viljelyhistoria karttojen perusteella.....	14
Kirjallisuutta.....	17
Diakuvaluettelo .....	18
Karttaluettelo ja kartat .....	21

*Kannen kuva AKDG5207:11. Röykkiön 3 pinnan puhdistamista. Kuvattu idästä. Kuvassa Petri Suomala ja Olli Eranti. 20.4.2017. Kuva Esa Mikkola, Arkeologiset kenttäpalvelut, Museovirasto*



# 1. Johdanto

Taipalsaaren Pappilanniemen asemakaava-alueelle tehtiin vuonna 2014 inventointi (Petri Halinen/Museovirasto Kulttuuriympäristön suojelu), jossa kaava-alueelta paikannettiin 11 röykkiötä. Löytyneet röykkiöt vietiin historiallisen ajan kiinteänä muinaisjäännöksenä Museoviraston ylläpitämään kiinteiden muinaisjäännösten rekisteriin. Toukokuussa 2016 intendentti Petri Halinen Museovirastosta tarkasti kohteen uudelleen, sillä Taipalsaaren rakennustarkastaja oli havainnut kohdetta vahingoitetun. Tarkastuksessa todettiin yhdeksän röykkiön tuhoutuneen rakennustöiden yhteydessä. Museovirasto edellytti kahden säilyneen röykkiön tutkimista ennen rakentamisen jatkamista alueella.

Taipalsaaren kunta pyysi Arkeologisilta kenttäpalveluilta tarjousta tutkimusten toteuttamisesta ja tilasi tarjouksen mukaisesti työn 27.2.2017. Tutkimukset toteutettiin heti pääsiäisen jälkeen 19.-20.4.2017. Tutkimuksia johti FM Esa Mikkola apunaan fil. yo Olli Eranti ja Petri Suomala. Paikalta löydettiin vain toinen Petri Halisen paikallistamista röykkiöistä. Röykkiö numero 3 oli säilynyt ison maakasan välittömässä läheisyydessä. Sen vieressä sijainnut röykkiö 2 oli ilmeisesti peittynyt kokonaan maakasan alle tai muutoin tuhoutunut.

Tutkimusten yhteydessä aluetta tarkasteltiin laajemmin ja alueelta löydettiin kahdeksan aiemmin tuntematonta röykkiötä. Näistä tutkittiin yksi. Molemmat tutkitut röykkiöt olivat muodoltaan epämääräisen nelikulmaisia ja niissä oli viidestä seitsemään kivikertaa. Röykkiöt olivat löydöttömiä eikä niissä havaittu rakenteita. Tutkimuksissa toisesta röykkiöstä löydettiin puuhiiltä, josta tullaan tekemään radiohiiliajoitus röykkiön iän selvittämiseksi. Röykkiöt ajoittunevat kuitenkin historialliseen aikaan.

Alueen viljelyhistoriaa on selvitetty kartta-analyysin avulla. Tutkimusalueelle Pappilanniemessä ei ole merkitty peltoja yhdessäkään analysoidussa kartassa (kartat vuosilta 1843, 1928 ja 1971). Näin ollen on mahdollista, että alueen peltoviljely ajoittuu 1700-luvulle ja pellot olisi hylätty 1800-luvun alkupuolella. Alueen muinaisjäännökset voivat liittyä myös kaskeamiseen, jota ei karttoihin ole merkitty.

Tutkimukset saatiin loppuun määräajassa ja hienon joskin kylmän kevätsään vallitessa.

Helsingissä 6.6.2017



Esa Mikkola, FM

## 2. Kohteen sijainti ja tutkimushistoria

Tutkimuskohde sijaitsee Taipalsaaren kirkonkylän eteläpuolella Pien-Saimaan Riutanselkään työntyvän Pappilanniemen länsireunalla. Pappilanniemen pohjoispuolella olevan Pappilanlahden rannassa on laaja kosteikkoalue, muutoin Pappilanniemi on mäkistä kalliomaata, joka kasvaa koivuvaltaista sekametsää. Kalliomaahan luetaan avokalliot sekä alle metrin maakerroksen peittämä kallio (Ka). Peittävä kerros on maalajiltaan moreenia. Pappilanniemessä moreeni oli hiekkamoreenia. Pappilanniemi 2:n röykkiöt sijaitsivat niemen länsiosassa mäellä ja sen pohjoispuolisella rinteellä. Röykkiöiden ympäristössä maaperän pinnalla on paikoin noin 10-15 cm paksu peltomultamainen kerros.



Karttaote 1. Tutkimusalue ympäröity punaisella. Ei mittakaavassa. Kartta © Metsähallitus, MML, CGI 2017

Petri Halinen löysi kohteen ja siihen liittyvät 11 röykkiötä inventoidessaan viereistä Pappilanniemen kaava-alueetta 5.8.2014. Röykkiöt sijaitsivat loivan rinteän pohjois- ja koillisrinteessä sekä kolme pienintä röykkiötä mäen päällä. Kuuden röykkiön (R4, 5, 6, 8, 9 ja 11) kivet on koottu suuremman kiven viereen, kolme röykkiötä (R1, 2 ja 7) on muodoltaan pyöreitä, yksi (R3) on neljän muotoinen ja yksi (R10) on soikean muotoinen.

Röykkiöiden kivien seassa ei ole maata. Vuosina 2015 tai 2016 röykkiöt tuhoutuivat röykkiötä nro 3 lukuun ottamatta.<sup>1</sup>



Karttaote 2. Pappilanniemi 2:n tuhoutunut röykkiöalue. Sijaintikartta ote muinaisjäännösrekisterin karttaliittymän kartasta Museoviraston 2017. Kuvan oikeassa yläreunassa röykkiökohde Taipalsaari Pappilanniemi mj.rek.nro 1000023770



AKDG5207:3. Panoraamakuva Pappilanniemi 2:n tuhoutuneesta röykkiöalueesta Pappilanniementien käänköpaikalta kuvattuna. Kuvattu etelästä 19.4.2017. Kuva Esa Mikkola, Arkeologiset kenttäpalvelut, Museovirasto

<sup>1</sup> Kyseessä voi olla myös Halisen röykkiö 2, sillä käsivaraisen GPS:n mittatarkkuus vaihtelee. Inventoinnista ei myöskään ole raporttia eikä kuvia, joihin vertaamalla röykkiöt voisi tunnistaa.





*Ylhäällä AKDG5207:32 Panoraamakuva röykkiön 13 sijainnista. Kuvattu pohjoisesta kohti Pappilanniementietä. Alhaalla vasemmalla AKDG5207:4 Yleiskuva Pappilanniemi 2:n tuhoutuneesta röykkiöalueesta Saimaan rannan suunnasta eli lännestä kuvattuna. Alhaalla oikealla AKDG5207:6 Röykkiö 3 ennen pinnan puhdistusta. Kuvattu lännestä. Kuvassa Olli Eranti. yleiskuva koeajan 1 kohdasta kaivinkoneella täyttämisen jälkeen. Kuvattu pohjoisesta. Kuvat Esa Mikkola, Arkeologiset kenttäpalvelut, Museovirasto*



### 3. Tutkimusten käytännön toteutus

Museoviraston Kulttuuriympäristöpalveluiden ohjeiden mukaisesti Pappilanniemi 2:n säilyneiden röykkiöiden pinta otettiin esille ja pinnat dokumentoida valokuvaamalla. Tämän jälkeen röykkiöt puolitettiin ja niiden poikittaisprofiili dokumentoitiin valokuvaamalla. Tutkimusten tarkoituksena oli rakenteen ja ajoituksen lisäksi selvittää ovatko röykkiöt viljelyyn liittyviä raivausröykkiöitä vai mahdollisesti jotakin muuta. Röykkiöstä 3 päätettiin purkaa itäpuoli ja röykkiöstä 13 pohjoisosa. Purettavat puoliskot valittiin kaivausteknisin perustein.



Ylhäällä vasemmalla AKDG5207:12 Röykkiö 3 pinta otetaan esille. Kuvassa Petri Suomala ja Olli Eranti. Kuvattu pohjoisesta. Ylhäällä oikealla AKDG5207:20 Röykkiö 3 pinta otettuna esille. Puolituslinja on merkitty keltaisella mitalla. Kuvattu pohjoisesta. Alhaalla vasemmalla AKDG5207:36 Työkuva. Röykkiön 13 pinta otetaan esille turpeen ja kasvillisuuden alta. Kuvassa Petri Suomala ja Olli Eranti. Kuvattu idästä. Alhaalla oikealla AKDG5207:42 Työkuva. Röykkiön 13 puolittamista. Kuvassa Olli Eranti ja Petri Suomala. Kuvattu idästä. Kuvaat Esa Mikkola, Arkeologiset kenttäpalvelut, Museovirasto

Mittausdokumentointi toteutettiin Museoviraston Topcon GRS 1-laitteella, jota käytettiin koordinaattijärjestelmässä ETRS-TM35FIN. Mittausdokumentoinnista vastasi maastossa tutkimusavustaja Eranti. Karttojen laatimisesta jälkityövaiheessa on vastannut apulaistutkija Tuija Väisänen. Tilaajan toivomuksesta kartat on laadittu myös KJ-koordinaatistoon. Yleiskartassa olevat korkeuskäyrät ovat N60-järjestelmässä, mutta kentällä mittaukset tehtiin N2000 korkeusjärjestelmässä.

Valokuvadokumentointi tehtiin digitaalikameralla. Röykkiöiden pinnasta otetuista valokuvista on laadittu 3D-mallit Agisoft-ohjelmalla. 3D-mallien tarkoitus on tuottaa ortokuvat röykkiöiden pinnoista ja korvata näin käsin mittakaavaan piirtäminen. Kaivausten johtaja vastasi kaikesta valokuvausdokumentoinnista. Ortokuvat



sekä röykkiön 3 varsinaisen eri kulmista katseltavissa olevan 3D-mallin on laatinut apulaistutkija Tuija Väisänen jälkityövaiheessa.



Vasemmalla AKDG5207:26 Röykkiö 3 ennallistettuna. Kuvattu pohjoisesta. Oikealla AKDG5207:47 Röykkiö 13 ennallistettuna. Kuvattu luoteesta. Kuvat Esa Mikkola, Arkeologiset kenttäpalvelut, Museovirasto

Tutkimusten päätyttyä röykkiöiden puolikkaat täytettiin niistä poistetulla kivi- ja maa-aineksella. Täyttö tehtiin intendentti Petri Halisen toivomuksesta.

#### 4. Röykkiö 3

Röykkiö 3 sijaitsi koodinaattien P=6780378 ja I=556860 (ETRS-TM35FIN) eli X=6783222 ja I =3557053 (KKJ) osoittamassa kohdassa aivan rakennusalueen reunassa lähellä Saimaan rantaa. Röykkiön eteläpuolelle oli kasattu maata ja suuria maakiviä ja röykkiön yli oli ajettu työkoneella. Röykkiön pinta oli tämän seurauksena hieman vaurioitunut, mutta muuten röykkiö oli ehjä. Röykkiön muoto oli lähinnä epämääräisen pyöreähkön nelikulmainen. Röykkiö oli lähes kokonaan maan sisällä. Sen koko oli 2,75 x 2,75 cm. Röykkiö puolitettiin etelä-pohjoissuuntaista linjaa pitkin siten, että sen itäpuoli purettiin. Röykkiön profiilissa röykkiössä 3 oli ainakin viisi kivikerrosta. Kivien välissä oli hieman maata, lähinnä multavaa hiekkaa ja turvetta. Kivet olivat vaihtelevan kokoisia. Röykkiö oli noin 70 cm syvä (pinta 82,44 m mpy ja pohja 81,71 m mpy N2000). Se oli perustettu puhtaalle hiekalle, jossa oli erotettavissa ehjä podsolimaannos. Röykkiö oli löydötön eikä siinä ollut ajoitusnäytteeksi sopivaa puuhiiltä tai muuta orgaanista materiaalia.



Vasemmalla AKDG5207:15 Röykkiö 3 pintaa otetaan esille. Kuvattu pohjoisesta. Oikealla AKDG5207:16 Röykkiö 3 pinta otettuna esille. Kuvattu lännestä. Kuvat Esa Mikkola, Arkeologiset kenttäpalvelut, Museovirasto





Vasemmalla AKDG5207:17 Röykkiö 3 pinta otettuna esille. Kuvattu pohjoisesta. Oikealla AKDG5207:19 Röykkiö 3 pinta otettuna esille. Kuvattu idästä. Kuvat Esa Mikkola, Arkeologiset kenttäpalvelut, Museovirasto



Vasemmalla AKDG5207:21 Röykkiön 3 profiili. Kuvattu idästä. Oikealla AKDG5207:23 Röykkiön 3 profiilin keskiosa. Kuvattu idästä. Kuvat Esa Mikkola, Arkeologiset kenttäpalvelut, Museovirasto

## 5. Röykkiö 13

Röykkiö 13 sijaitsi koodinaattien P=6780326 ja I=556939 (ETRS-TM35FIN) eli X=6783170 ja I=3557132 (KKJ) osoittamassa kohdassa Pappilanniementien pohjoispuolella ja uusien rivitalojen itäpuolella lähellä viheralueen reunaa. Röykkiö vaikutti ehjältä. Röykkiön muoto oli lähinnä epämääräisen nelikulmainen. Röykkiö oli lähes kokonaan maan sisällä. Sen koko oli 2,4 x 2,3 m. Röykkiö puolitettiin itä-länsisuuntaista linjaa pitkin siten, että röykkiön pohjoispuoli purettiin. Röykkiössä 13 oli ainakin seitsemän kivikerrosta. Kivien välissä oli hieman maata, lähinnä multavaa hiekkaa ja turvetta. Kivet olivat vaihtelevan kokoisia. Röykkiö oli noin 80 cm syvä (pinta 82,62 m mpy ja pohja 81,80 m mpy N2000). Se oli perustettu puhtaalle hiekalle, jossa oli erotettavissa ehjä podsolimaannos. Röykkiö oli löydötön, mutta siitä saatiin talteen ajoitusnäytteeksi sopivaa puuhiiltä<sup>2</sup>.

<sup>2</sup> Näytteenotto kohta ETRS-TM35FIN koordinaatistossa: 6780326.48/556939.22/82,01 m mpy. Näyte lähetetään ajoitukseen kesän 2017 aikana ja ajoitustulos liitetään raportin arkistokappaleeseen.





Vasemmalla AKDG5207:37 Röykkiön 13 pinta puhdistettuna. Kuvattu etelästä. Oikealla AKDG5207:38 Röykkiön 13 pinta puhdistettuna. Kuvattu idästä. Kuvat Esa Mikkola, Arkeologiset kenttäpalvelut, Museovirasto



Vasemmalla AKDG5207:39 Röykkiön 13 pinta puhdistettuna. Kuvattu pohjoisesta. Oikealla AKDG5207:40 Röykkiön 13 pinta puhdistettuna. Kuvattu lännestä. Kuvat Esa Mikkola, Arkeologiset kenttäpalvelut, Museovirasto



Vasemmalla AKDG5207:44 Röykkiön 13 itä-länsi -profiili. Kuvattu pohjoisesta. Kuvassa mitta. Oikealla AKDG5207:45 Röykkiön 13 keskiprofiilin länsiosa. Kuvattu pohjoisesta. Kuvat Esa Mikkola, Arkeologiset kenttäpalvelut, Museovirasto

## 6. Pappilanniemi 2:n röykkiöt

Pappilanniemestä tunnettiin ennen näistä tutkimuksia 11 röykkiötä, jotka siis lukuun ottamatta yhtä tuhoutuivat ennen tutkimuksia. Näiden tutkimusten yhteydessä Pappilanniemestä löydettiin 8 aiemmin tuntematonta röykkiötä (röykkiöt 12-19), vaikka aluetta ei edes käyty systemaattisesti läpi. Onkin hyvin mahdollista, että alueella on vielä runsaasti lisää matalia, osin maahan kaivettuja röykkiöitä. Vuoden 2014 inventoinnissa löydetty erillinen röykkiökohde Pappilanniemi (mj.rek.nro 1000023770) sijaitsee vain noin 100

metrin päässä koilliseen nyt löydetystä röykkiöstä, joten sen kuuluminen samaan kokonaisuuteen on mahdollista. Alla olevassa taulukossa on lueteltu kaikki kohteeseen Pappilanniemi 2 kuuluvat röykkiöt koordinaatti- ja kokotietoineen.

Röykkiö	P (ETRS-TM35FIN)	I (ETRS-TM35FIN)	X (KKJ)	Y (KKJ)	mpy	Koko	Muoto	Lisätiedot
R1	6780380,00	556857,00	6783224,25	3557049,97	ei tietoa	2,5x2,5x0,5 m	pyöreä	Tuhoutunut
R2	6780380,00	556859,00	6783224,25	3557051,97	ei tietoa	1,5x1,5x0,2 m	pyöreä	Tuhoutunut
R3	6780378,27	556860,33	6783222,52	3557053,30	82,29	2,75 x 2,75 x 0,4 m	pyöreähkö	Tutkittu 2017
R4	6780365,00	556854,00	6783209,25	3557046,97	ei tietoa	2,5x2,1x0,4 m	maakivien vieressä	Tuhoutunut
R5	6780349,00	556878,00	6783193,24	3557070,98	ei tietoa	2,0x1,5x0,3 m	maakivien vieressä	Tuhoutunut
R6	6780341,00	556874,00	6783185,24	3557066,98	ei tietoa	2,0x1,5x0,2 ja 2,1x2,0x0,2 m	maakiven molemmin puolin	Tuhoutunut
R7	6780338,00	556883,00	6783182,24	3557075,98	ei tietoa	2,5x2,5x0,6 m	pyöreä	Tuhoutunut
R8	6780335,00	556890,00	6783179,24	3557082,99	ei tietoa	2,5x1,0x0,4 m	maakiven vieressä	Tuhoutunut
R9	6780337,00	556853,00	6783181,24	3557045,97	ei tietoa	1,8x1,3x0,3 m	maakiven vieressä	Tuhoutunut
R10	6780337,00	556851,00	6783181,24	3557043,97	ei tietoa	2,1x1,6x0,4 m	soikea	Tuhoutunut
R11	6780349,00	556847,00	6783193,24	3557039,97	ei tietoa	1,3x0,9x0,3 m	maakiven vieressä	Tuhoutunut
R12	6780323,60	556952,60	6783167,83	3557145,61	81,89	7,7x2,5 m	maakiven molemmin puolin	Uusi havainto
R13	6780326,25	556939,57	6783170,48	3557132,58	82,53	2,3x2,4x0,8 m	suorakaide	Tutkittu 2017
R14	6780329,82	556929,75	6783174,05	3557122,75	82,61	2,2x2,1 m	epämääräinen	Uusi havainto
R15	6780371,01	556916,09	6783215,26	3557109,09	80,88	3,8x3,2 m	epämääräinen	Uusi havainto
R16	6780339,14	556986,08	6783183,38	3557179,11	81,02	2,9x2,6 m	soikea	Uusi havainto
R17	6780367,52	557013,93	6783211,77	3557206,97	80,28	4,1x3,7 m	nelikulmainen	Uusi havainto
R18	6780373,50	557007,14	6783217,75	3557200,17	79,71	4,3x3,9 m	pyöreä	Uusi havainto
R19	6780371,05	556994,15	6783215,30	3557187,18	80,11	4,6 x4,0 m	nelikulmainen	Uusi havainto





Vasemmalla AKDG5207:50 Röykkiöiden 17, 18 ja 19 sijainti koivua kasvavalla vanhalla pellolla. Kuvattu lounaasta. Oikealla AKDG5207:52 Röykkiön 12 pohjoispuolinen osa. Kuvattu pohjoisesta. Kuvat Esa Mikkola, Arkeologiset kenttäpalvelut, Museovirasto



Vasemmalla AKDG5207:54 Epämääräisen röykkiön 14 sijainti. Kuvattu idästä. Oikealla AKDG5207:55 Epämääräisen röykkiön 15 sijainti rakennusalueen reunalla. Olli Eranti röykkiön päällä. Kuvattu kaakosta. Kuvat Esa Mikkola, Arkeologiset kenttäpalvelut, Museovirasto

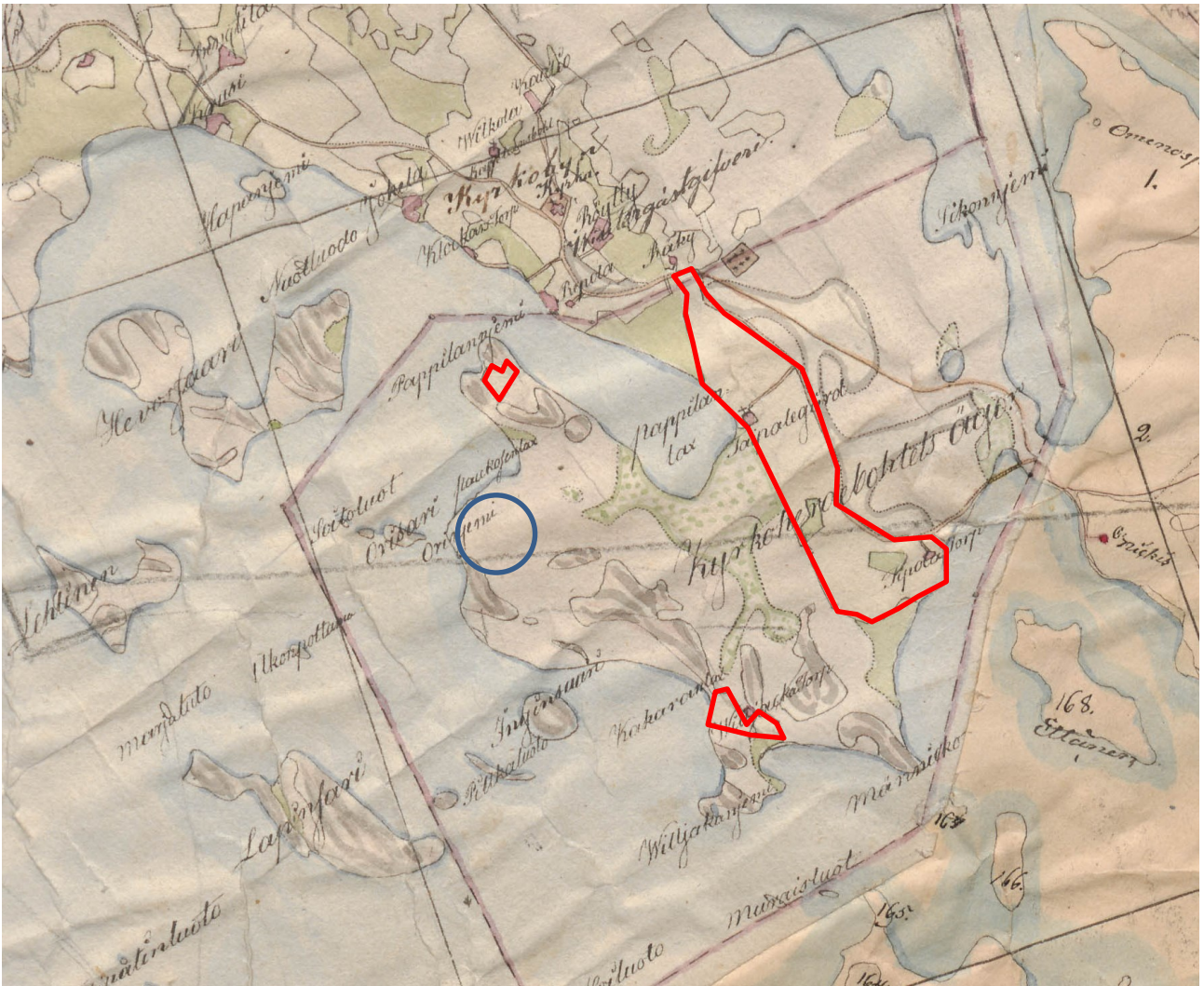
## 7. Tutkimusalueen viljelyhistoria karttojen perusteella

Pappilanniemen alueen röykkiöiden liittäminen alueen viljelyhistoriaan on haasteellista. Vanhin digitaalisista aineistosta löydetty kartta Pappilanniemen alueelta on Pitäjänkartaston kartta vuodelta 1843. Siinä on viljelyalaa merkitty ainoastaan aivan Pappilanniemen pohjoisimpaan kärkeen sekä niemen etelärannalle Viljakkalan torpan välittömään läheisyyteen. Lisäksi Pappilanlahden rannan savikkoalue on merkitty niityksi. Taipalsaaren vanha pappilan (kartassa nimellä Taipalegård) laaja yhtenäinen peltoalue sijoittuu Pappilanniemen itäosan ja Pappilanharjun väliin. Itse niemeen ei ole merkitty peltoja tai niittyjä<sup>3</sup>. Taipalsaaren vanha pappila on ollut kuninkaankartanona jo ennen Kustaa Vaasan aikaa. Vuonna 1546 siitä tuli nimismiehen talo. Vuonna 1571 Taipalsaaren seurakunnan perustamisen yhteydessä kartanosta tehtiin pappila<sup>4</sup>.

<sup>3</sup> Vuoden 1843 kartassa Pappilanniemi on alueen pohjoisosan kallioinen niemi. Tutkimusalueelle on merkitty nimi Oriniemi

<sup>4</sup> Jukka Luoto 2011, Sfragistiikkaa Karjalassa. Museoviesti 2011. Etelä-Karjalan museo.





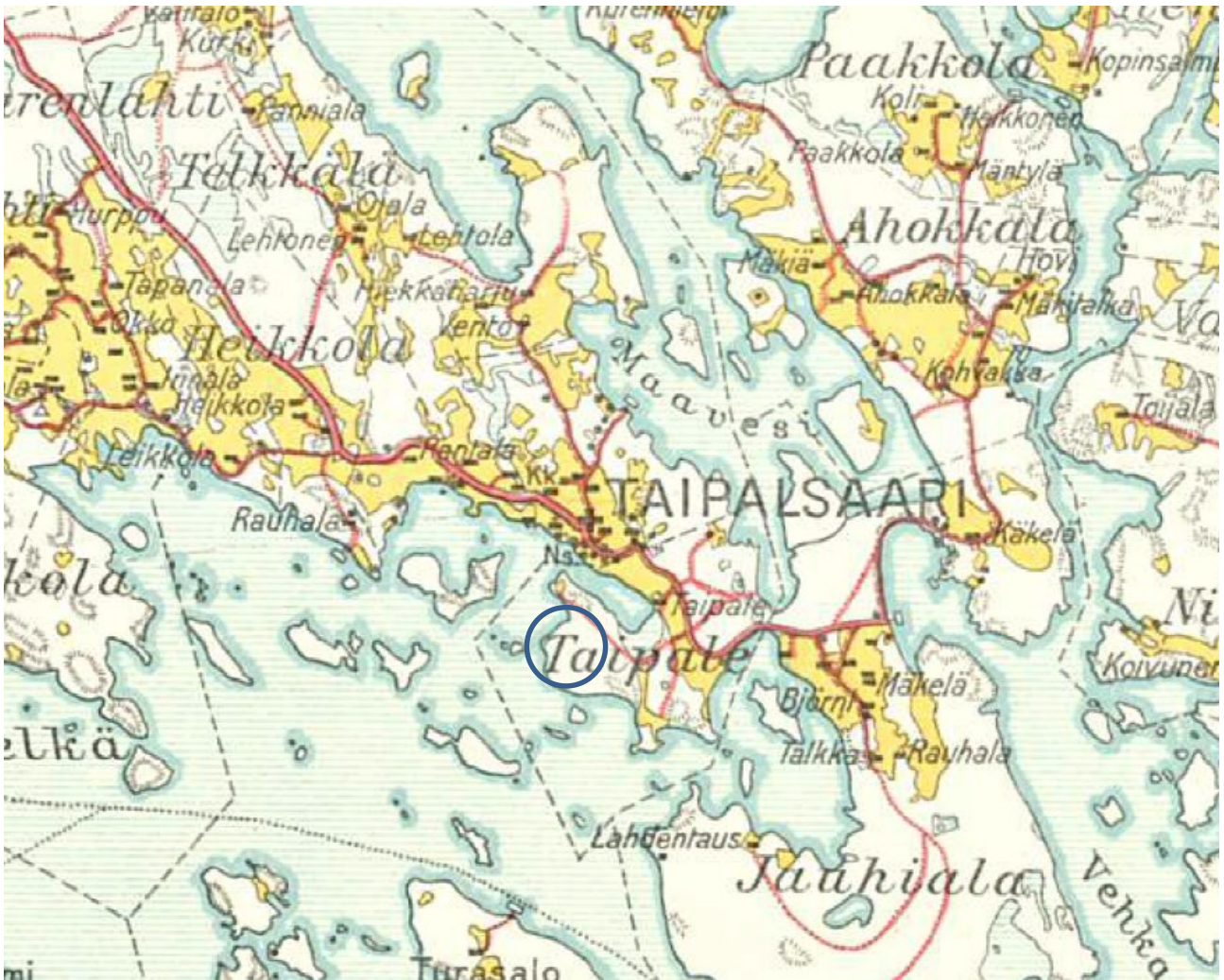
Karttaote 3. Tutkimusalue pitäjänkartaston kartassa Taipalsaari / (3134 05 la.\*-/-). Kartta on vuodelta 1843. Pappilanniemen pellot on merkitty punaisella rajauksella. Tutkimusalue on ympyröity sinisellä

Karttojen perusteella nyt tutkitulla alueella ei ole ollut peltoja 1800-luvun alkupuolen jälkeen. Alueen maasto vaikuttaa kuitenkin vanhalta metsittyneeltä viljelyalueelta. Aluetta on varmasti myös kaskettu, mutta kaskeaminen ei normaalisti jätä jälkeensä peltomultamaista paksua pintakerrosta. Alueen koivuvaltainen puusto viittaa kaskeamiseen. Raivausröykkiöiden suuri määrä voi olla merkki pysyvästä peltoviljelystä. Toisaalta Saimaan alueella on runsaasti nk. kaskiraunioita eli kivikasoja, jotka on oletettavasti raivattu kaskeamisen yhteydessä. Kaskirauniot ovat muinaisjäännösryhmänä ongelmallinen ja vähän tunnettu ilmiö, sillä kaskiraunioiden rakentamisesta ei ole mainintoja kaskeamista käsittelevässä kirjallisuudessa<sup>5</sup>. Pappilanniemen röykkiöt voivat olla siis myös kaskiraunioita. Niiden sijainti suurimmaksi osaksi maan sisässä viittaa suhteellisen korkeaan ikään. Taipalsaarella on kaskettu rautakaudelta aina 1900-luvulle asti<sup>6</sup>.

<sup>5</sup> esim. Grotenfelt 1901

<sup>6</sup> Jurvanen 1987, s. 36.





Karttaote 4. Suomen taloudellinen kartta vuodelta 1928. Alkuperäisen mittakaava 1:100 000, lehti 4:9 Lappeenranta. Pappilanniemen tutkimusalueelle ei ole merkitty peltoja. Tutkimusalue ympäröity sinisellä



Karttaote 5. Peruskartta vuodelta 1971. Pappilanniemessä ei yhä edelleenkaan ole peltoja Viljakkalanpeltoa lukuun ottamatta. Tutkimusalue ympäröity sinisellä.

## Kirjallisuutta

- Grotenfelt, Gösta 1901. Suomen polttoviljelys. Porvoo.
- Jurvanen, Pertti 1987. Taipalsaari. Pitäjä Saimaan sylissä. Taipalsaaren kunta, Taipalsaaren seurakunta. Etelä-Saimaan kustannus Oy, Lappeenranta.
- Luoto, Jukka 2011. Sfragistiikkaa Karjalassa. Museoviesti 2011. Etelä-Karjalan museo. Ss. 9-10.

## Diakuvaluettelo

Kuvan numero	Aihe	Valmistusaika
<b>AKDG5207:1</b>	Yleiskuva Pappilanniemi 2:n tuhoutuneesta röykkiöalueesta Pappilanniementien käänntöpaikalta kuvattuna. Kuvattu kaakosta. Osa panoraamakuvaa.	19.4.2017
<b>AKDG5207:2</b>	Yleiskuva Pappilanniemi 2:n tuhoutuneesta röykkiöalueesta Pappilanniementien käänntöpaikalta kuvattuna. Kuvattu etelästä. Osa panoraamakuvaa.	19.4.2017
<b>AKDG5207:3</b>	Panoraamakuva Pappilanniemi 2:n tuhoutuneesta röykkiöalueesta Pappilanniementien käänntöpaikalta kuvattuna. Kuvattu etelästä.	19.4.2017
<b>AKDG5207:4</b>	Yleiskuva Pappilanniemi 2:n tuhoutuneesta röykkiöalueesta Saimaan rannan suunnasta eli lännestä kuvattuna.	19.4.2017
<b>AKDG5207:5</b>	Röykkiö 3 ennen pinnan puhdistusta. Kuvattu pohjoisesta. Kuvassa Olli Eranti.	20.4.2017
<b>AKDG5207:6</b>	Röykkiö 3 ennen pinnan puhdistusta. Kuvattu lännestä. Kuvassa Olli Eranti.	20.4.2017
<b>AKDG5207:7</b>	Röykkiö 3 ennen pinnan puhdistusta. Kuvattu pohjoisesta. Kuvassa Olli Eranti.	20.4.2017
<b>AKDG5207:8</b>	Röykkiö 3 ennen pinnan puhdistusta. Kuvattu idästä. Kuvassa Olli Eranti.	20.4.2017
<b>AKDG5207:9</b>	Röykkiö 3 ennen pinnan puhdistusta. Kuvattu idästä. Kuvassa Olli Eranti.	20.4.2017
<b>AKDG5207:10</b>	Röykkiö 3 ennen pinnan puhdistusta. Kuvattu pohjoisesta.	20.4.2017
<b>AKDG5207:11</b>	Röykkiö 3 pintaa otetaan esille. Kuvassa Petri Suomala ja Olli Eranti. Kuvattu idästä.	20.4.2017
<b>AKDG5207:12</b>	Röykkiö 3 pintaa otetaan esille. Kuvassa Petri Suomala ja Olli Eranti. Kuvattu pohjoisesta.	20.4.2017
<b>AKDG5207:13</b>	Röykkiö 3 pintaa otetaan esille. Kuvassa Petri Suomala ja Olli Eranti. Kuvattu lännestä.	20.4.2017



<b>AKDG5207:14</b>	Röykkiö 3 pinta otettuna esille. Kuvassa Olli Eranti. Kuvattu pohjoisesta.	20.4.2017
<b>AKDG5207:15</b>	Röykkiö 3 pinta otettuna esille. Kuvattu pohjoisesta.	20.4.2017
<b>AKDG5207:16</b>	Röykkiö 3 pinta otettuna esille. Kuvattu lännestä.	20.4.2017
<b>AKDG5207:17</b>	Röykkiö 3 pinta otettuna esille. Kuvattu pohjoisesta.	20.4.2017
<b>AKDG5207:18</b>	Röykkiö 3 pinta otettuna esille. Kuvattu idästä.	20.4.2017
<b>AKDG5207:19</b>	Röykkiö 3 pinta otettuna esille. Kuvattu idästä.	20.4.2017
<b>AKDG5207:20</b>	Röykkiön 3 puolituslinja merkitty keltaisella mitalla. Kuvattu pohjoisesta.	20.4.2017
<b>AKDG5207:21</b>	Röykkiön 3 profiili. Kuvattu idästä.	20.4.2017
<b>AKDG5207:22</b>	Röykkiön 3 profiilin eteläosa. Kuvattu idästä.	20.4.2017
<b>AKDG5207:23</b>	Röykkiön 3 profiilin keskiosa. Kuvattu idästä.	20.4.2017
<b>AKDG5207:24</b>	Röykkiön 3 profiilin pohjoisosa. Kuvattu idästä.	20.4.2017
<b>AKDG5207:25</b>	Röykkiö 3 ennallistettuna tutkimusten jälkeen. Lähikuva. Kuvattu pohjoisesta.	20.4.2017
<b>AKDG5207:26</b>	Röykkiö 3 ennallistettuna tutkimusten jälkeen. Kuvattu pohjoisesta.	20.4.2017
<b>AKDG5207:27</b>	Röykkiö 13 ennen pinnan puhdistamista. Kuvassa Petri Suomala ja Olli Eranti. Kuvattu pohjoisesta.	19.4.2017
<b>AKDG5207:28</b>	Röykkiö 13 ennen pinnan puhdistamista. Kuvassa Petri Suomala. Kuvattu pohjoisesta.	19.4.2017
<b>AKDG5207:29</b>	Röykkiö 13 ennen pinnan puhdistamista. Kuvattu idästä.	19.4.2017
<b>AKDG5207:30</b>	Röykkiö 13 ennen pinnan puhdistamista. Lähikuva. Kuvattu pohjoisesta.	19.4.2017
<b>AKDG5207:31</b>	Röykkiö 13 ennen pinnan puhdistamista. Kuvassa Petri Suomala. Kuvattu lännestä.	19.4.2017
<b>AKDG5207:32</b>	Panoraamakuva röykkiön 13 sijainnista. Kuvattu pohjoisesta.	19.4.2017
<b>AKDG5207:33</b>	Panoraaman AKDG5207:32 idän puoleinen osa.	19.4.2017
<b>AKDG5207:34</b>	Panoraaman AKDG5207:32 lännen puoleinen osa.	19.4.2017

<b>AKDG5207:35</b>	Työkuva. Röykkiön 13 pintaa otetaan esille turpeen ja kasvillisuuden alta. Kuvassa Petri Suomala ja Olli Eranti. Kuvattu idästä.	19.4.2017
<b>AKDG5207:36</b>	Työkuva. Röykkiön 13 pintaa otetaan esille turpeen ja kasvillisuuden alta. Kuvassa Petri Suomala ja Olli Eranti. Kuvattu idästä.	19.4.2017
<b>AKDG5207:37</b>	Röykkiön 13 pinta puhdistettuna. Kuvattu etelästä.	19.4.2017
<b>AKDG5207:38</b>	Röykkiön 13 pinta puhdistettuna. Kuvattu idästä.	19.4.2017
<b>AKDG5207:39</b>	Röykkiön 13 pinta puhdistettuna. Kuvattu pohjoisesta.	19.4.2017
<b>AKDG5207:40</b>	Röykkiön 13 pinta puhdistettuna. Kuvattu lännestä.	19.4.2017
<b>AKDG5207:41</b>	Työkuva. Röykkiön 13 puolittamista. Kuvassa Olli Eranti ja Petri Suomala. Kuvattu koillisesta.	19.4.2017
<b>AKDG5207:42</b>	Työkuva. Röykkiön 13 puolittamista. Kuvassa Olli Eranti ja Petri Suomala. Kuvattu idästä.	19.4.2017
<b>AKDG5207:43</b>	Röykkiön 13 itä-länsi -profiili. Kuvattu pohjoisesta.	19.4.2017
<b>AKDG5207:44</b>	Röykkiön 13 itä-länsi -profiili. Kuvattu pohjoisesta. Kuvassa mitta.	19.4.2017
<b>AKDG5207:45</b>	Röykkiön 13 keskiprofiilin länsiosa. Kuvattu pohjoisesta.	19.4.2017
<b>AKDG5207:46</b>	Röykkiön 13 keskiprofiilin itäosa. Kuvattu pohjoisesta.	19.4.2017
<b>AKDG5207:47</b>	Röykkiö 13 ennallistettuna. Kuvattu luoteesta.	20.4.2017
<b>AKDG5207:48</b>	Röykkiö 16. Kuvassa Olli Eranti. Kuvattu lounaasta.	20.4.2017
<b>AKDG5207:49</b>	Röykkiöiden 17, 18 ja 19 sijainti koivua kasvavalla vanhalla pellolla. Kuvattu etelästä.	20.4.2017
<b>AKDG5207:50</b>	Röykkiöiden 17, 18 ja 19 sijainti koivua kasvavalla vanhalla pellolla. Kuvattu lounaasta.	20.4.2017
<b>AKDG5207:51</b>	Röykkiön 12 pohjoispuolinen osa. Kuvattu etelästä ison maakiven päältä.	20.4.2017
<b>AKDG5207:52</b>	Röykkiön 12 pohjoispuolinen osa. Kuvattu pohjoisesta.	20.4.2017
<b>AKDG5207:53</b>	Röykkiö 12. Ison maakiven päällä olevia kiviä. Kuvattu idästä.	19.4.2017
<b>AKDG5207:54</b>	Epämääräisen röykkiön 14 sijainti. Kuvattu idästä.	20.4.2017
<b>AKDG5207:55</b>	Epämääräisen röykkiön 15 sijainti rakennusalueen reunalla. Kuvattu kaakosta.	20.4.2017

## Karttaluettelo ja kartat

Kartta 1. Yleiskartta, Pappilanniemi ja Pappilanniemi 2. Koko A3. Mittakaava 1:1000


Kartta 2. Ortokuva, röykkiö 3. Koko A3. Mittakaava 1:25

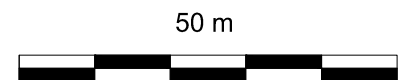
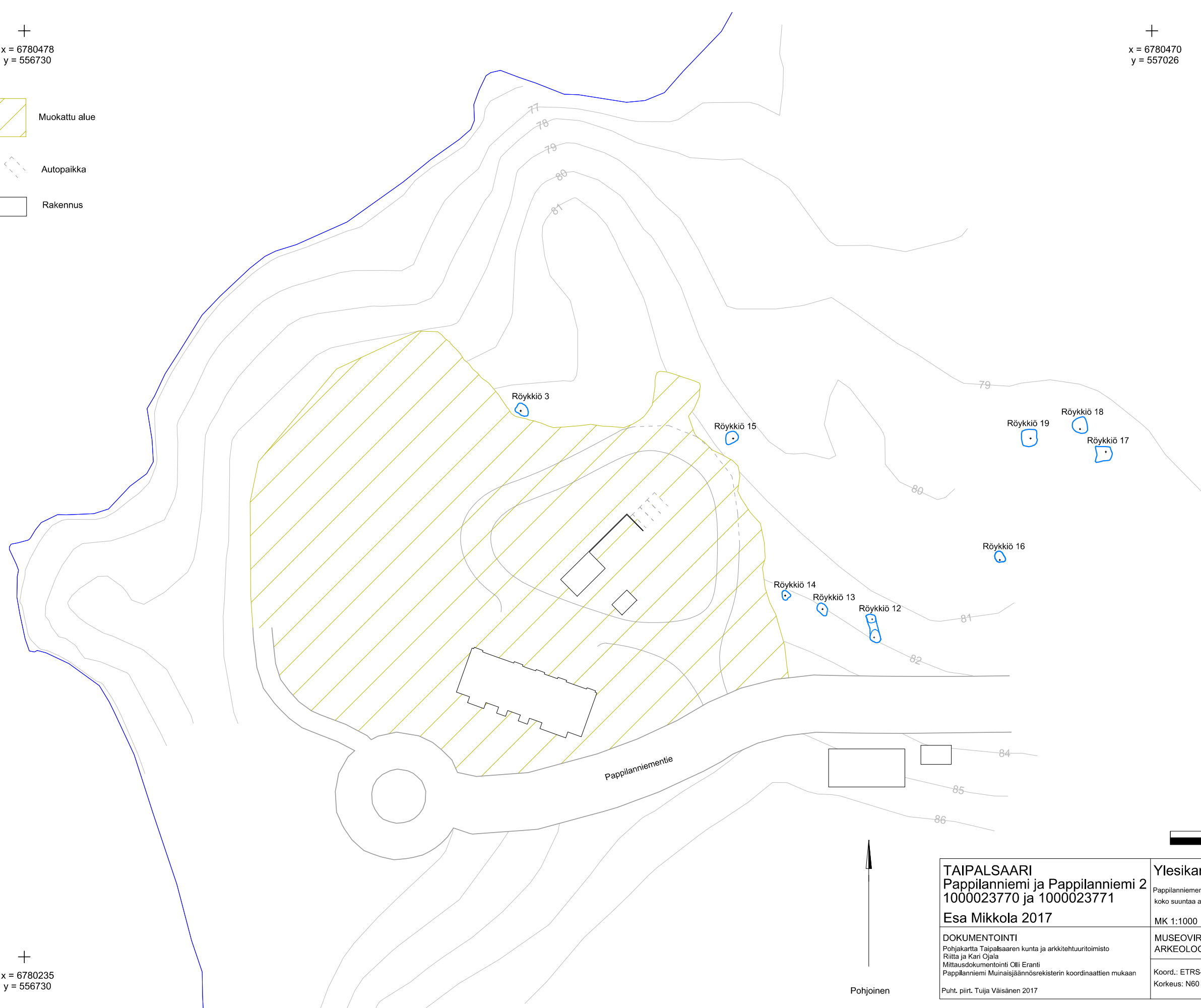
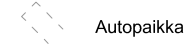
Kartta 3. Ortokuva, röykkiö 13. Koko A3. Mittakaava 1:25

Kartta 4. Röykkiö 3. 3d mallin kuva.

+  
x = 6780478  
y = 556730

+  
x = 6780470  
y = 557026

Pappilanniemi (röykkiö)  




+  
x = 6780235  
y = 556730

<b>TAIPALSAARI</b> Pappilanniemi ja Pappilanniemi 2 1000023770 ja 1000023771 Esa Mikkola 2017		<b>Ylesikartta, Pappilanniemi 2</b> Pappilanniemen eteläpuolisten rakennusten sijainti ja koko suuntaa antavia	
DOKUMENTOINTI Pohjakartta Taipalsaaren kunta ja arkkitehtuuritoimisto Riitta ja Kari Ojala Mittausdokumentointi Olli Eranti Pappilanniemi Muinaisjäännösrekisterin koordinaattien mukaan Puht. piirt. Tuija Väisänen 2017		MK 1:1000 MUSEOVIRASTO ARKEOLOGISET KENTTÄPALVELUT	
		Koord.: ETRS-TM35FIN Korkeus: N60	<b>Kartta 1</b>

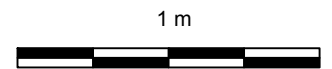
+  
x = 6780381  
y = 556857

+  
x = 6780381  
y = 556864



x = 6780376  
y = 556857  
+

x = 6780376  
y = 556864  
+



TAIPALSAARI PAPPILANNIEMI 2 1000023771 Esa Mikkola 2017	Ortokuva, röykkiö 3 MK 1:25
DOKUMENTOINTI Valokuvaus Esa Mikkola 3D-malli ja ortokuva Tuija Väisänen 2017	MUSEOVIRASTO ARKEOLOGISET KENTTÄPALVELUT Koord.: ETRS-TM35FIN Korkeus: N2000
	Kartta 2



+

x = 6780329  
y = 556936

+

x = 6780329  
y = 556942

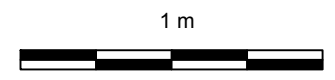
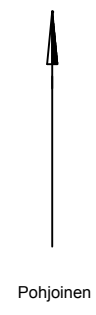


x = 6780324  
y = 556936

+

x = 6780324  
y = 556942

+



TAIPALSAARI Pappilanniemi 2 1000023771 Esa Mikkola 2017	Ortokuva, röykkiö 13
DOKUMENTOINTI	MUSEOVIRASTO ARKEOLOGISET KENTTÄPALVELUT
Valokuvaus Esa Mikkola 3D-malli ja ortokuva Tuija Väisänen 2017	Koord.: ETRS-TM35FIN Korkeus: N2000
	Kartta 3