

# Lieto

## Kukkarkoski I, Kylätalo ja Merola

### arkeologinen valvonta

## 2016



Ville Laakso



Tilaja: Caruna Oy

**Sisältö**

<b>Perustiedot</b> .....	<b>2</b>
<b>Yleiskartat</b> .....	<b>3</b>
<b>Valvonta</b> .....	<b>5</b>
Menetelmät ja havainnot.....	5
1. Lieto Kukkarkoski I .....	5
2. Lieto Kylätalo.....	10
3. Lieto Merola.....	13
<b>Tulos</b> .....	<b>18</b>
<b>Arkistolähteet</b> .....	<b>18</b>

*Kansikuva: Kaivutyö käynnissä Kukkarkoski I -kohteella.*

**Perustiedot**

**Alue:** Lieto Vintala, maakaapeliinja Kylätalon (mj.tunnus: 423010034) ja Kukkarkoski 1:n (mj.tunnus: 423010015) muinaisjäännösalueilla, sekä Merolan (mj.tunnus: 423010026) muinaisjäännösalueen läheisyydessä.

**Tarkoitus:** Valvoa maakaapelioiden koneellista kaivua Kukkarkoski I:n (raportin kohde nro 1) ja Kylätalon (nro 2) muinaisjäännösalueilla, sekä Merolan (nro. 3) muinaisjäännösalueen läheisyydessä. Mikäli kiinteä muinaisjäännös havaitaan, työ keskeytetään ja rakenteet dokumentoidaan.

**Työaika:** *Maastotyö:* 26.9.–7.10.2016.

**Kustantaja:** Caruna Oy.

**Tekijät:** Mikroliitti Oy, Ville Laakso.

**Tutkimuslupa:** 27.9.2016 (MV/155/05.04.01.02/2016).

**Aiemmat tutkimukset:**

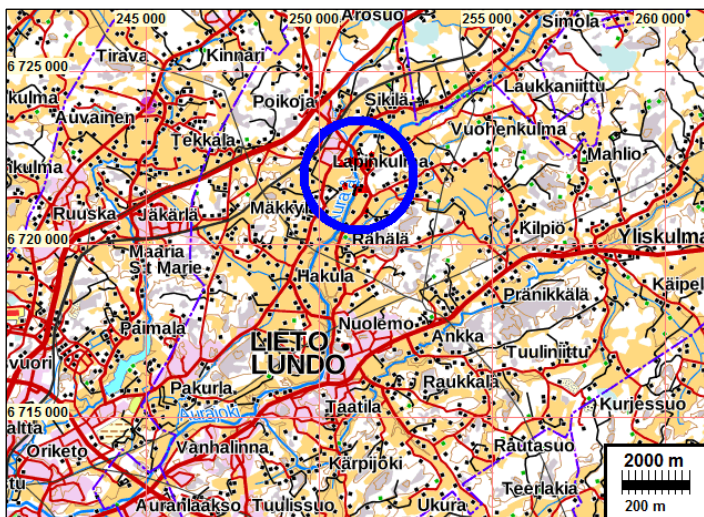
**Kylätalo:** H. Salonen 1929 kaivaus, Matti Huurre 1954 inventointi, Markku Torvinen 1980 koekaivaus, Helena Honka-Hallila 1981 kaivaus, Lea Degerholm ja Juha Ruuhonen 2001 inventointi.

**Kukkarkoski 1:** C.F. Meinander 1958 kaivaus, Markku Torvinen 1975 kaivaus ja koekaivaus, 1976 kaivaus, 1980 koekaivaus, Pertti Itkonen 1988 inventointi, Lea Degerholm ja Juha Ruuhonen 2001 inventointi, Kumpulainen, Lähdemäki ja Viskari 2012 inventointi.

**Merola:** Alfred Hackman 1930, -31 kaivaus, Ella Kivikoski 1936 kaivaus, Matti Huurre 1954 inventointi, Markku Torvinen 1980 tarkastus ja koekaivaus, Lea Degerholm ja Juha Ruuhonen 2001 inventointi. Virva Lompola 2002 inventointi. Päivi Kankkunen 2002 inventointi.

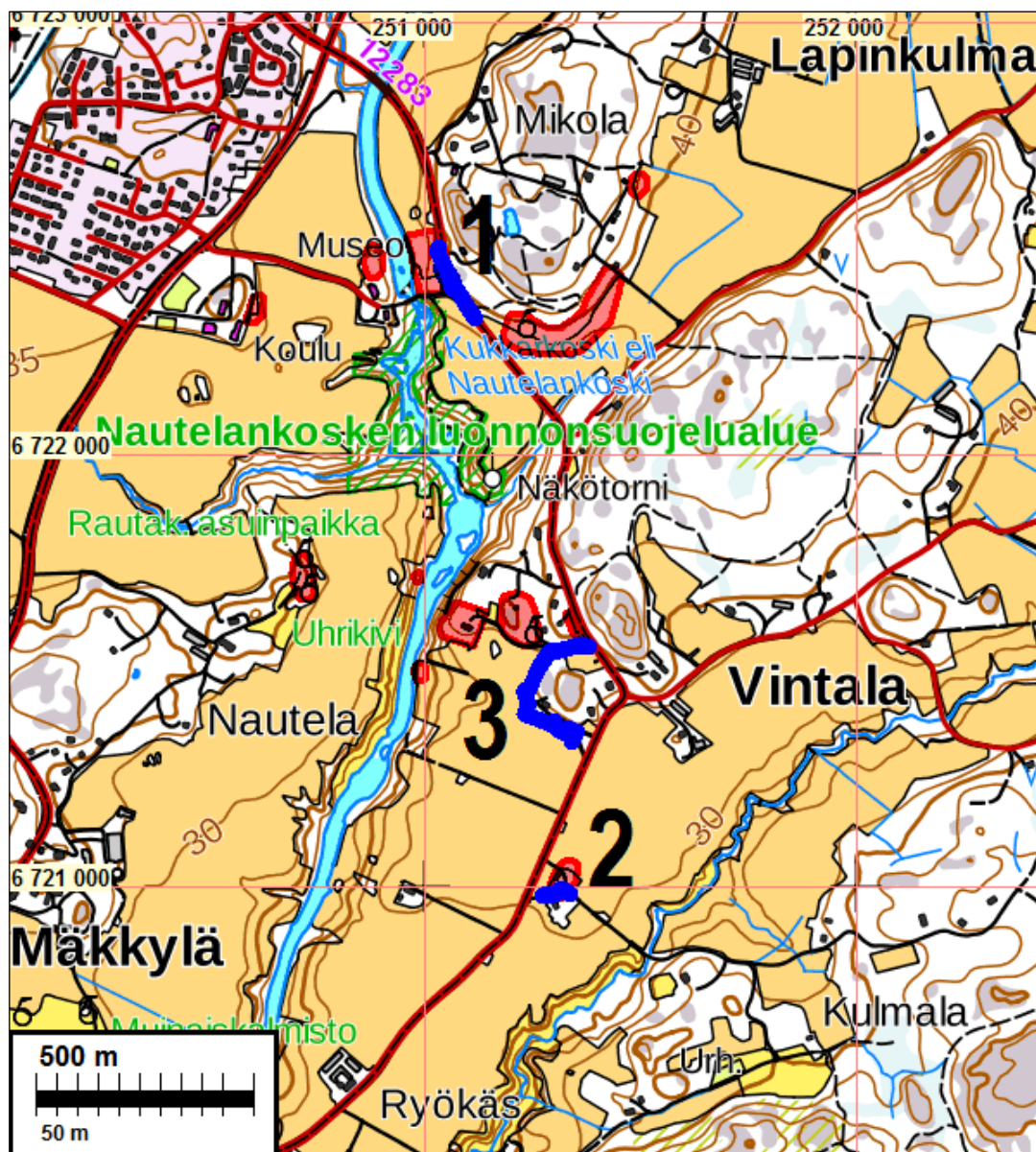
**Tulokset:** Valvotuissa kaivannoissa ei havaittu sellaisia kiinteistä muinaisjäännöksistä peräisin olevia merkkejä, jotka olisivat vaatineet lisätutkimuksia.

**Selityksiä:** Koordinaatit ja kartat ovat ETRS-TM35FIN-koordinaatistossa (Euref) ellei muuta mainittu. Maastokartat Maanmittauslaitoksen maastotietokannasta syksyllä v. 2016. Muinaisjäännösrekisteri on tarkastettu 10/2016. Valokuvia ei ole talletettu mihinkään viralliseen arkistoon eikä niillä ole mitään kokoelmatunnusta. Valokuvat digitaalisia. Valokuvat ovat tallessa Mikroliitti Oy:n serverillä. Kohteiden numerointi on epävirallinen ja vain tämän raportin karttavitteiksi.

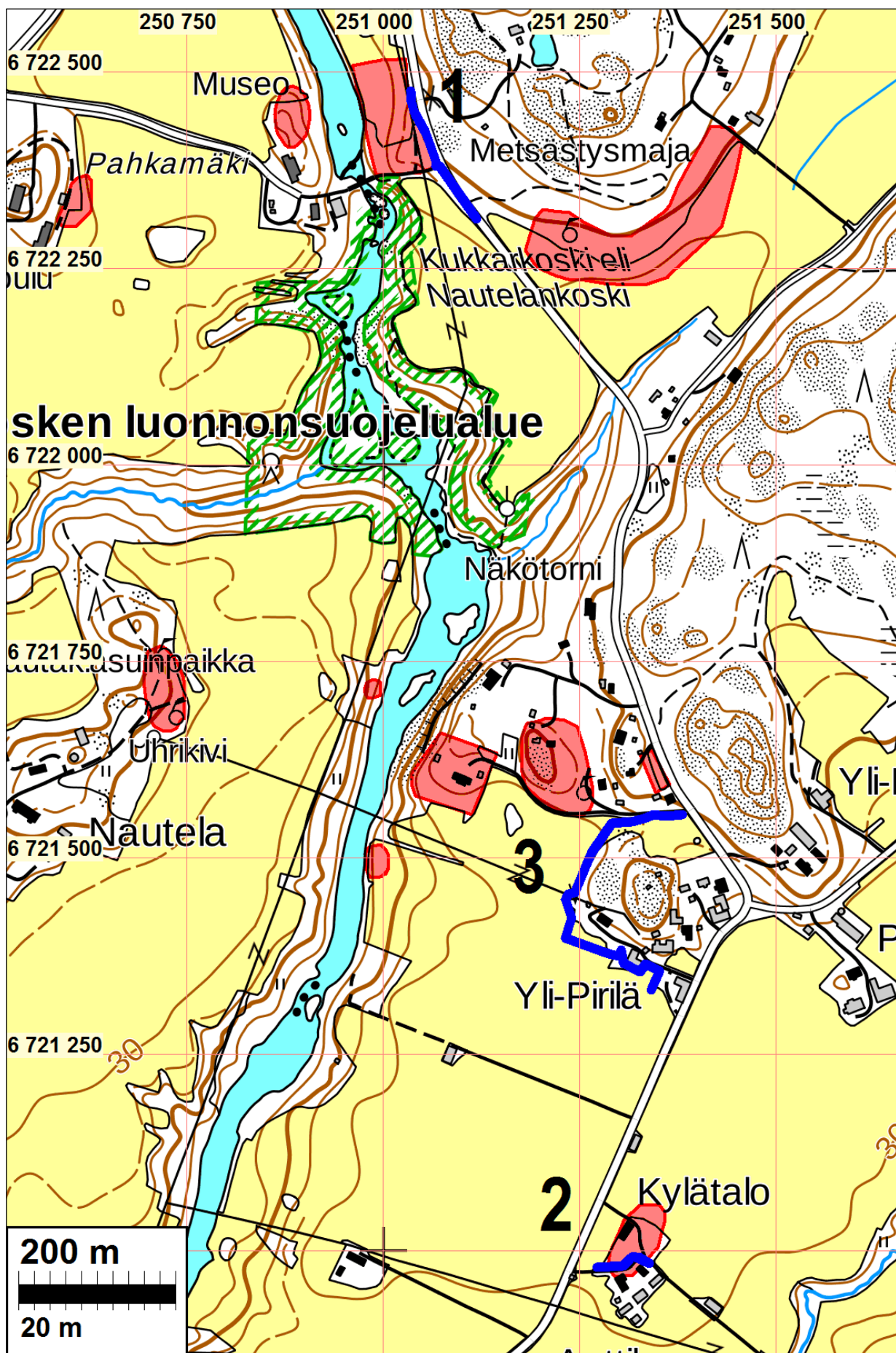


Tutkimusalue on sinisen ympyrän sisällä.

### Yleiskartat



Yleiskartta kohteiden sijainnista. Valvotut linjat on merkitty sinisellä, muinaisjännökset punaisella. Kohdet: 1) Kukkarkoski I, 2) Kylätalo, 3) Merola.



Kohteiden ja valvottujen linjojen sijainti. Valvotut linjat on merkitty sinisellä, muinaisjäännökset punaisella.  
 Kohteet: 1) Kukkarkoski I, 2) Kylätalo, 3) Merola.

## Valvonta

Caruna Oy toteuttaa sähkölinjojen maakaapelointia Liedon Vintalassa. Maakaapelilinjan reitin läheisyydessä sijaitsee kolme muinaismuistolain suojaamaa kiinteää muinaisjäännöstä: rautakautinen hautapaikka *Kylätalo* (mj. tunnus: 423010034), kivikautinen asuin- ja hautapaikka *Kukkarkoski I* (mj.tunnus: 423010015) sekä moniperiodinen muinaisjäännösryhmä *Merola* (mj.tunnus: 423010026). Varsinais-Suomen maakuntamuseo antoi hankkeesta lausunnot 3.3.2016 (Dnro 1729 -2016) Kukkarkosken osalta ja 23.5.2016 (Dnro 5766–2016) Kylätalon ja Merolan osalta. Niissä edellytettiin maakaapeliojien kaivutyön arkeologista valvontaa. Caruna Oy tilasi edellytetyt arkeologiset valvonnat Mikroliitti Oy:ltä.

Museovirasto myönsi tutkimusluvan 27.9.2016 (MV/155/05.04.01.02/2016) Kylätalon ja Kukkarkoski I:n muinaisjäännösalueilla tehtävälle kaivutyön arkeologiselle valvonnalle. FT, arkeologi Ville Laakso valvoi maakaapeliojien kaivutyötä neljänä päivänä 26.9.–7.10.2016 välisenä aikana hyvien olosuhteiden vallitessa.

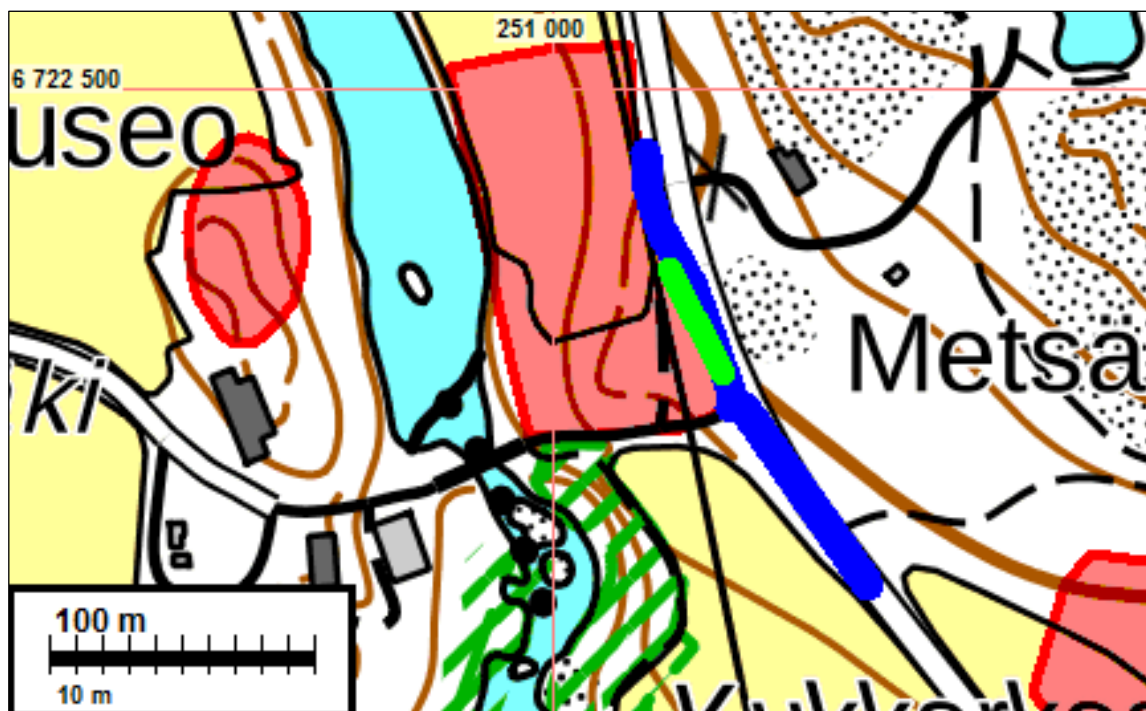
Kukkarkoski I -kohteen tutkimushistorian yksityiskohtien selvittelyssä saatiin arvokasta apua Nautelankosken museon johtajalta Leena Viskarilta.

## Menetelmät ja havainnot

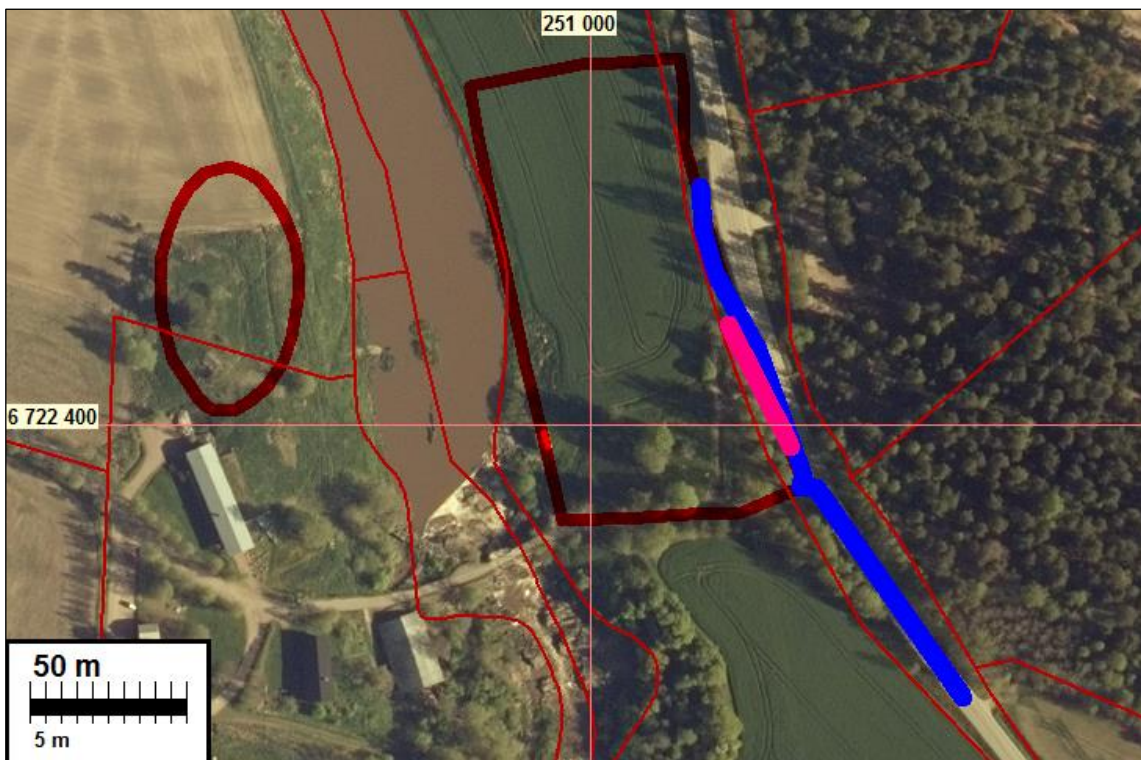
Kaapeliojat kaivettiin kaivinkoneella ohuina kerroksina, arkeologin jatkuvassa valvonnassa. Tarvittaessa kaivannon pohjaa ja leikkauksia puhdistettiin esille lapiolla tai lastalla. Kaivannon leikkaukset ja syntyneet maakasat tarkastettiin silmänvaraisesti. Työn eteneminen sekä esille tulleet relevantit tai mahdollisesti relevantit ilmiöt dokumentoitiin sanallisesti ja valokuvin.

Kaivannon leveys oli sen yläreunassa noin 50 cm ja pohjassa noin 35 cm, ellei alla muuta mainita. Syvyys vaihteli jonkin verran, mutta oli pääosin 80–90 cm.

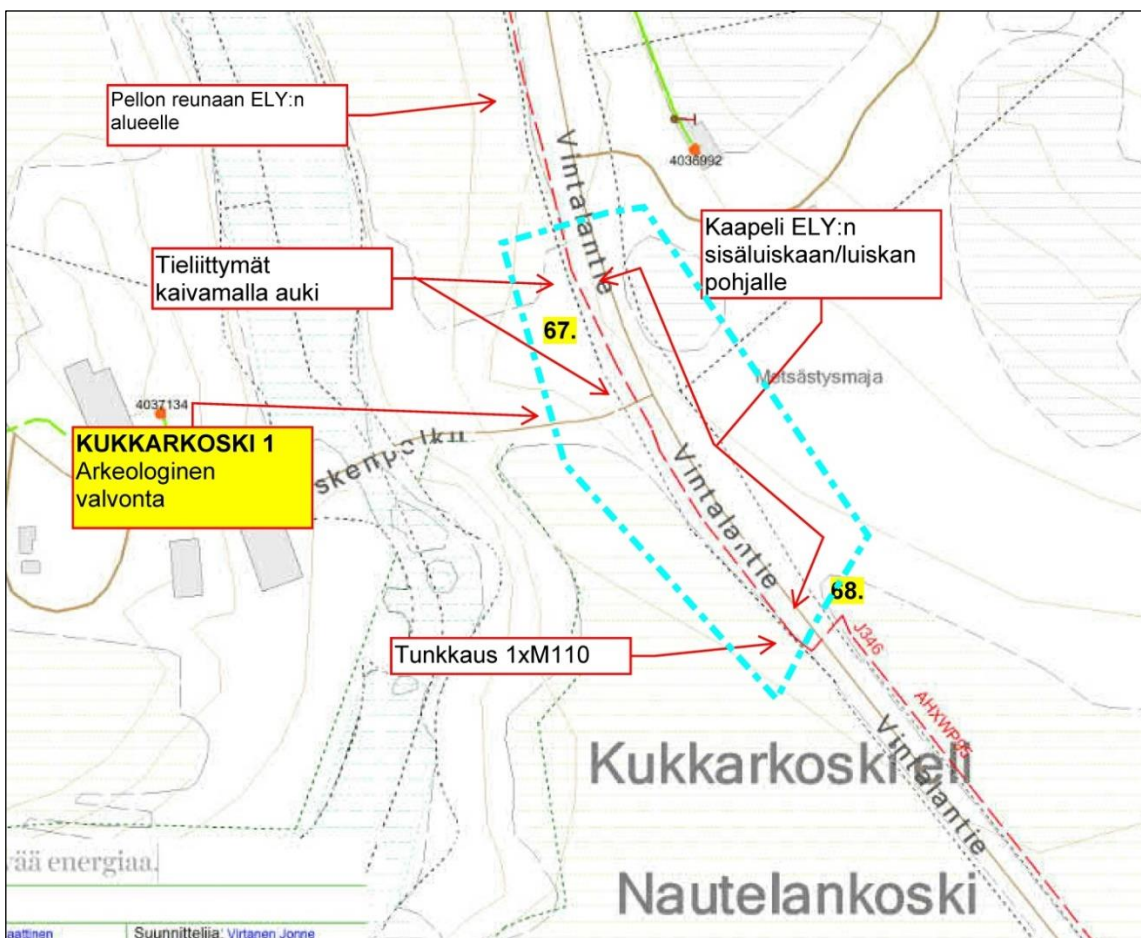
### 1. Lieto Kukkarkoski I



Muinaisjäännösalueet punaisella. Arkeologin valvonnassa kaivettu linja on merkitty sinisellä, vihreällä se valvotun linjan osa, joka oli kokonaan täyttömaata.



Muinaisjäännösalueet punaisella. Arkeologin valvonnassa kaivettu linja on merkitty sinisellä, sinipunaisella se valvotun linjan osa, joka oli kokonaan täyttömaata.



Tilajan maastosuunnitelmapakartta. Muinajäännösalueen pohjoisin osa on valvottavaksi määritellyn osan ulkopuolella.

Linja kaivettiin pohjoisesta alkaen. Valvonnan aloituspisteestä (N 6722476 E 251035) pohjoiseen oleva osa kaapelikaivantoa oli kaivettu ja täytetty ennen valvontaa – vähintäänkin joitakin viikkoja aiemmin, koska pellolla tällä kohdalla oli vilja oraalla. Tästä muinaisjäännösrekisterin mukaiselle muinaisjäännösalueelle (sen reunaan) osui noin 70 m pituinen osa.

Valvotun linjan pohjoisimmassa osassa (pohjoisempaan kevyen liikenteen liittymään saakka) kaivanto kulki pellolla ja osui osin aiempaan kaapelikaivantoon, jossa maa oli sekoittunut. Noin kymmenen metrin matkalla tällä osuudella erottui kuitenkin myös aiemmin kaivamatonta maaperää, jossa oli 20–50 cm:n syvyydelle sekoittunutta hiekkaa (lähinnä peltokerrosta) ja sen alla puhdasta ihmisen koskemattomaa hiekkaa.

Tällä osalla, kohdassa N 6722462 E 251036 todettiin ojan itäleikkauksessa sekoittuneen maan ilmiö, joka ulottui sekoittuneen pintakerroksen alapuolelle, suurimmillaan 50 cm:n syvyyteen. Se puhdistettiin esille lastalla. Ilmiö muodostui kahdesta osin limittäisestä kuopasta, jotka olivat täyttyneet erivärisellä sekoittuneella hiekalla. Ilmiö oli pienialainen, sillä se ei ulottunut kaivannon läntiseen leikkaukseen. Kyseessä saattaa periaatteessa olla muinaisjäännökseen kuuluva rakenne, mutta todennäköisemmin jokin nuori kaivanto, koska kohta on aivan tien penkan ja pellon ojan reunassa, eikä muinaisjäännökseen viittaavia löytöjä ollut havaittavissa.

Pohjoisempi valvotulle linjalle osunut kevyen liikenteen liittymä oli kohdassa N 6722432 E 251044. Sen kohdalla maa oli täysin sekoittunutta kivistä täytemaata. Paikalla kulki myös aiempi kaapeli, jonka linjausta uusi kaivanto seurasi.

Mainitun liittymän eteläpuolella kaivanto kulki noin 5 m ojan pohjalla ja nousi sitten tien luiskaan. Luiskassa liittymän eteläpuolella todettiin pitkällä matkalla tien pohjustuskerrosta (kivimurskaa ja lohkaraita) niin paksulta, ettei alkuperäinen maa tullut kaivannossa näkyviin (oheisessa kartassa täyttömaaksi merkitty osa).

Kohdasta N 6722393 E 251064 etelään pohjustuskerros oli ohuempi, ja kaivannon pohjalla alkoi erottua luontainen puhdas moreeni. Kohdassa N 6722380 E 251067 on toinen (eteläisempi) kevyen liikenteen liittymä. Siitä edelleen etelään kaivannon seinämät ja pohja olivat lähes kokonaan täyttömaata, ennen muuta soraa. Muutamissa pienialaisissa kohdissa erottui alkuperäinen maa, joka oli puhdasta kivistä moreenia. Tälläkin osalla kaivanto sijoittui tien luistaan. Valvonta päättyi etelässä kohtaan N 6722313 E 251119.

Koska muinaisjäännösalueen eteläpuoleinen pelto oli mulloksella ja havainto-olot erittäin hyvät, sen pintaa tarkasteltiin silmänvaraisesti läheltä tien laitaa valvonnan päättymispisteestä luoteeseen. Havainnot olivat yhdenmukaiset valvotun kaivannon kanssa: mitään muinaisjäännökseen viittaavaa ei täälläkään havaittu.



*Vasen kuva:* valvonnan aloituspisteestä pohjoiseen oleva alue, jolla kaapelioja oli valvonnan alkaessa jo kaivettu ja täytetty (pellon oikeassa reunassa). Valvonnan aloituskohta on keltaisen huomionauharullan kohdalla. Etelästä. *Oikea kuva:* valvotun linjan pohjoispäätä (maakasad pellon takana). Valvonnan aloituspiste on vasemmanpuoleisimman maakasan ja kahden koivun kohdalla. Kaivinkone on pohjoisemman kevyen liikenteen liittymän kohdalla. Lounaasta.



Sekoittuneella maalla täyttyneet todennäköisesti resentit kuopat kohdassa (N 6722462 E 251036) (mitan molemmilla puolilla). Mitan numeron 3 syvyydeltä alaspäin maa on puhdasta hiekkaa. Länneestä.



*Vasen kuva:* kaapeliojaa avataan pohjoisemman liittymän kohdalla. Kauhan alapuolella näkyy paikalla vanhastaan ollut kaapelia. *Oikea kuva:* valvotun linjan pohjoisin osa pohjoisemmasta tieliittymästä (etualalla) pohjoiseen. Etelästä.





*Vasen kuva:* kaivantoa liittymien välisellä alueella, valvotun osuuden korkeimmalla kohdalla. Etelästä. *Oikea kuva:* kaivantoa liittymien välisellä alueella, valvotun osuuden korkeimmalla kohdalla. Pohjoisemman liittymän eteläreuna etualalla. Pohjoisesta.

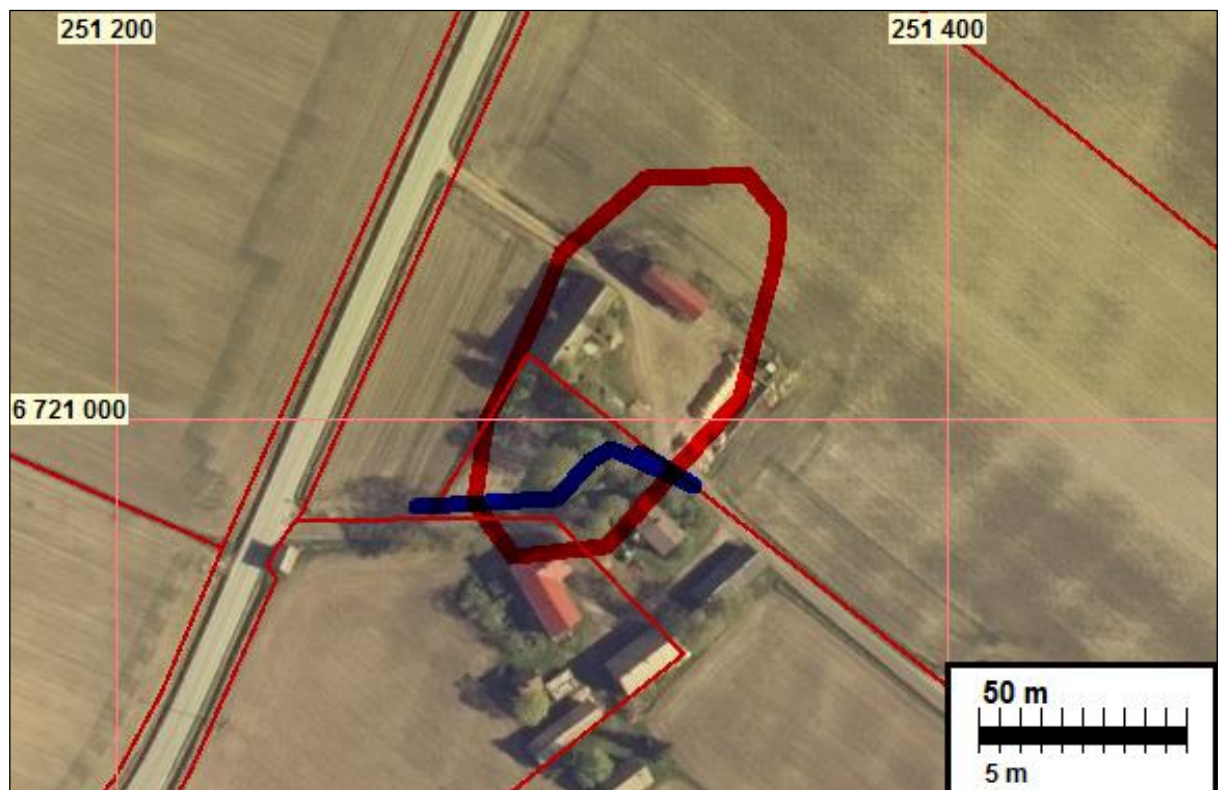


*Vasen kuva:* kaivantoa eteläisemmästä liittymästä etelään. Pohjoisesta. *Oikea kuva:* valvotun linjan eteläpäätä. Kaivinkone on kohdassa, johon valvonta päättyi. Luoteesta.

## 2. Lieto Kylätalo



Valvottu linja on merkitty sinisellä, muinaisjäännösalue punaisella.



Valvottu linja on merkitty sinisellä, muinaisjäännösalueen raja punaisella.

Kaapeliliinja kaivettiin lännestä alkaen. Ensimmäiset seitsemän metriä sijoittuivat pellolle tilustien pohjoispuolelle. Maaperä oli savea – pintaosassa erottui pellon muokkauskerros hieman tummempana ja sekoittuneena. Kaivannon jatkuttua idemmäs puutarhan puolelle todettiin pinta- maassa edelleen noin 20 cm paksu sekoittunut tummempi kerros ja sen alla koskematon savi.

Sekoittunut kerros on epäilemättä perua puutarhamaan muokkauksesta – osa nykyisestä puutarhasta on saattanut olla joskus myös peltona.

Aivan pihapiirin ja pellon rajalla, ensin mainitun puolella, todettiin kaivannon pintaosassa runsaasti kiviä, joiden halkaisija oli 20–80 cm. Ne ovat joutuneet paikalleen ihmistoiminnan seurauksena, mutta rakennetta ne eivät muodostaneet, eikä kohdassa näkynyt mitään muuta erikoista. Edempänä puutarhassa, alkaen noin 5 m pellon reunasta, todettiin kaivannon pinnassa neljän metrin matkalla homogeeninen sekoittunut tumma kerros, jonka suurin syvyys oli 55 cm. Sitä puhdistettiin kaivannon leikkauksessa esiin lapiolla. Mitään muinaisjäännökseen viittaavaa ei havaittu. Maanomistajalta saadun tiedon mukaan kohdan lähistöllä on aiemmin ollut sauna – se tai jokin muu myöhäinen rakennus saattaa selittää sekä isot kivet että tumman kerroksen.

Pihapiirissä kaapelikaivanto noudatteli itä–länsi-suuntaisen tilustien pohjoisreunaa. Maaperä jatkui savena koko valvotun kaivannon matkan, mutta oli pihapiirin korkeimmalla kohdalla rae-kooltaan hieman karkeampaa kuin pellolla. Pintaosan sekoittunut muokkauskerros jatkui lähes koko pihapiirin alueelle. Korkeammalla osalla kaivannon leveys oli maan valumisen vuoksi kasvatettava yläosastaan noin metriin – pohjalta se oli 50–60 cm.

Keskellä pihapiiriä, sen korkeimmalla kohdalla, kaivanto kulki em. tilustien poikki siirtyen sen eteläpuolelle. Tien kohdalla oli heti hiekkapinnan alla 0,5 m paksu täyttömaakerros (sora) ja sen alla paikoin kallio, paikoin puhdas savi. Tien alituksen jälkeen valvottu linja jatkui vielä muutamia metrejä. Tällä kohdalla kallio oli hyvin lähellä pintaa – sen päällä oli osin tien täyttömaata, osin muuten sekoittunutta savensekaista maata.

Mitään muinaisjäännökseen viittaavaa ei havaittu koko valvotulla osuudella.



Vasen kuva: valvotun linjan pellolla sijainnut länsipää. Idästä. Oikea kuva: tumman maan kerros puutarhan länsireunassa 5 m päässä pellon reunasta. Maan pinta on lapion kahvan alareunan kohdalla, tumman maan pohja lapion puolivälissä. Etelästä.



*Vasen kuva:* valvotun linjan länsipää, jossa kaivanto siirtyi pellolta pihapiiriin ja puutarhaan. Vasemmassa reunassa Kylätalon vanha päärakennus, jonka alta rautakautiset löydöt on tehty, oikealla Anttilan vaaleansininen päärakennus. Lännestä. *Oikea kuva:* kaivantoa pihapiirissä. Lounaasta.

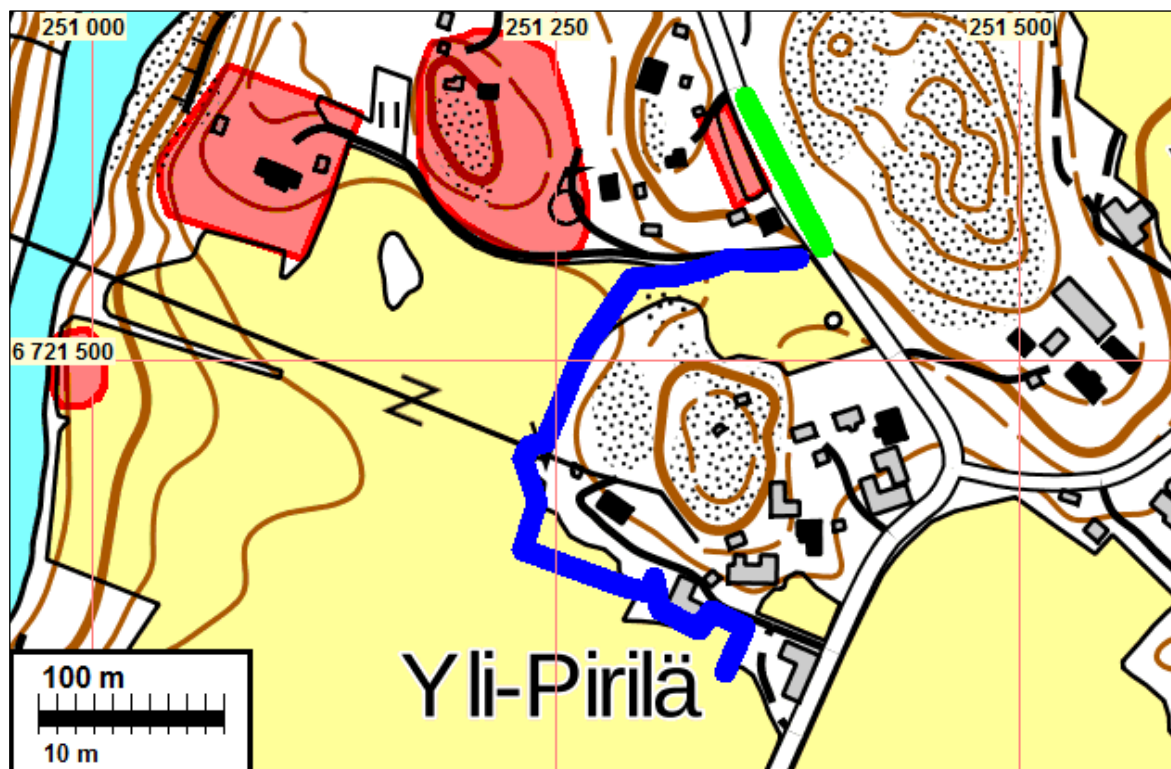


*Vasen kuva:* kaivantoa pihapiirin korkeimmalla kohdalla. Taustalla Anttilan päärakennus. Koillisesta. *Oikea kuva:* etualalla kaivannon kohta, joka oli lähimpänä vanhaa Kylätalon päärakennusta eli rautakautisten hautalöytöjen kohtaa. Kylätalon vanha päärakennus taustalla koivujen takana. Kaakosta.

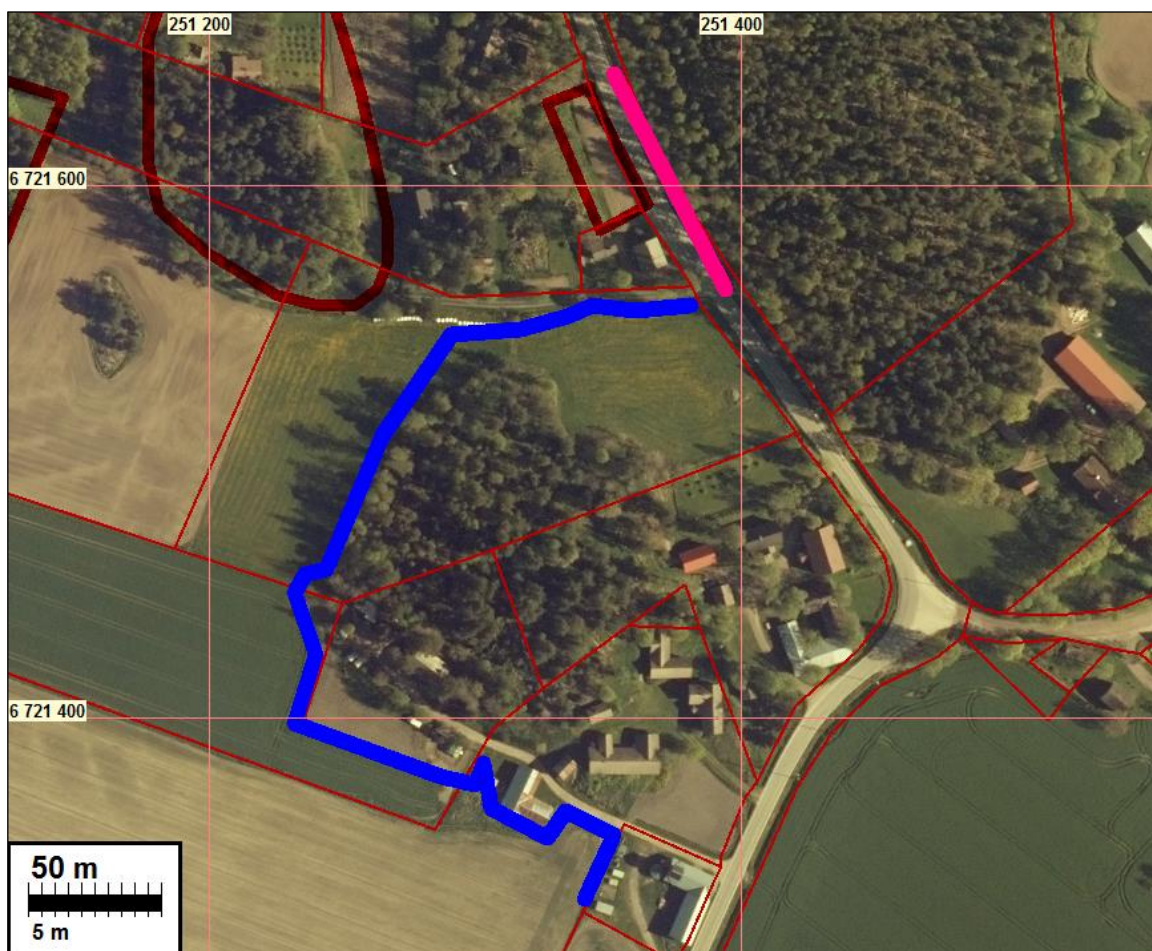


Tilustien eteläpuolella ollut valvotun linjan itäisin osa, jossa kallio oli aivan lähellä maanpintaa. Tilustie oikealla. Kaakosta.

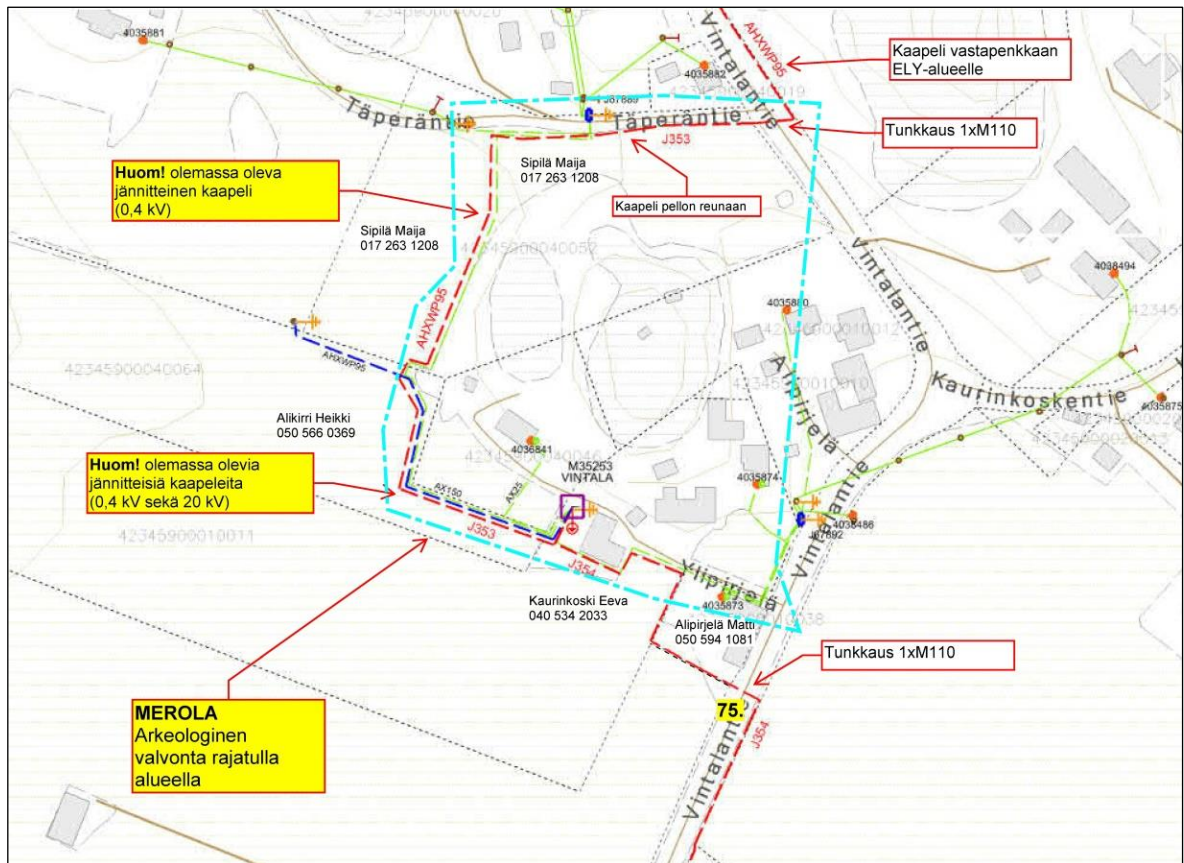
### 3. Lieto Merola



Arkeologin valvonnassa kaivettu alue sinisellä, kaivamisen jälkeen tarkastettu osuus vihreällä.



Arkeologin valvonnassa kaivettu alue sinisellä, kaivamisen jälkeen tarkastettu linja sinipunaisella.



Tilaajan maastosuunnitelmapakartta. Valvottavaksi määritelty osa sijaitsee muinaisjäännösalueen eteläpuolella. Toteutunut linja (ylemmät kartat) eroaa alueen pohjoisosassa hieman suunnitelmasta.

Linja kaivettiin pohjoisesta alkaen. Sen pohjoisin (itä–länsi-suuntainen) osuus kaivettiin pellolle Täperäntien vierelle. Tällä osuudella maa oli savea, ja pellon muokkauskerros erottui hieman tummempana ja multaisempana, 25–30 cm syvänä. Sen alla oli puhdas savi. Pohjoisimmalla osuudella, kohdassa N 6721553 E 251360, todettiin noin 50 cm paksu täyttömaakerros. Siitä löytyi resentti lasipullon kylki, jonka perusteella ilmiö määritettiin aivan nuoreksi.

Kohdassa N 6721546 E 251317 – ja siitä kaivettua linjaa noin 10 m molempiin suuntiin – sekoittunut pintakerros oli huomattavan paksu, enimmillään noin 60 cm. Se oli ainekseltaan täysin homogeeninen, eikä löytöjä ollut havaittavissa. Paikalla on jyrkähkö länteen laskeva rinne, ja ilmiö selittyy todennäköisimmin pellon muokkauksella, joka on kuluttanut muokkauskerrosta ylärinteessä ja kuljettanut sen maa-ainesta vähitellen havaintokohtaan.

Kaivannon käännyttyä kohdassa N 6721544 E 251291 pellon poikki etelälounaaseen maaperä muuttui hiekkaiseksi. Hiekkaisaa aluetta oli noin 50 metrin pituudelta, kunnes maaperä muuttui taas asteittain saveksi. Savinen maa jatkui edelleen koko matkan valvotun linjan eteläpäähän saakka. Linjan eteläisimmässä (luode–kaakko-suuntaisessa) osassa pellon muokkauskerros oli laajalla alueella huomattavan paksu (50–60 cm), mutta maa-ainekseltaan kauttaaltaan homogeeninen ja rakenteeton – mitään muinaisjäännökseen viittaavaa ei ollut havaittavissa.

Myös linjan loppuosa kaivettiin pellolle. Ainoa poikkeus oli linjan eteläosassa kohdasta N 6721551 E 251335 pohjoiseen kaivettu muutaman metrin pituinen erillinen linjanosa, joka johti jo aiemmin olemassa olleelle muuntajalle – täällä ympäristö oli heinikkoa kasvanutta joutomaata. Maaperä oli lähes kokonaan sekoittunutta ja siinä todettiin mm. tiilen-, betonin ja styroxin paloja, kolme palamatonta eläimen luuta sekä muovipullo. Ainakin osin paikalla oli vanhempi kaapelikaivanto. Kohta oli sekoittunut noin 70 cm:n syvyyteen.

Muuntaja kohdalta edelleen kaakkoon, aina valvotun kaivanto-osuuden päätepisteeseen saakka, kaapelikaivanto sijoittui tasaiselle peltoalueelle, jolla ei ollut havaittavissa mitään erityistä.

Valvotun alueen pohjoispuolella on Vintalantien varressa tien länsipuolella pienen pellon kohdalla erillinen pienialainen osa Merolan muinaisjäänöstä. Sillä kohdalla kaapelikaivanto kulki tien itäreunaa. Ao. kohdalla kaivanto oli valvonnan alkaessa jo avattu, mutta se oli edelleen avoinna. Kaivannon leikkaukset ja maakasat tarkastettiin valvonnan yhteydessä silmänvaraisesti. Mitään muinaisjäänökseen viittaavaa ei havaittu. Kohta on kokonaan tai lähes kokonaan aiemmissa kaivannoissa ja maantienojaa tehtäessä sekoittunutta – kallio on hyvin lähellä maanpintaa.



Vasen kuva: Vintalantien itäreunaa seurannut kaivannon osa, joka tarkastettiin silmänvaraisesti kaivutyön jälkeen. Oikea kuva: linjan pohjoisimman osuuden kohdan N 6721546 E 251317 muokkauskerrosta paksuimmillaan.



Vasen kuva: pohjoisin (itä-länsi-suuntainen) osuus. Lännessä. Oikea kuva: kaivannon maaperältään hiekkaisista osaa linjan läntisessä osassa. Pohjoiskoillisesta.



Vasen kuva: linjan läntisin kohta. Etelästä. Oikea kuva: kaivannon peruslinjasta muuntajalle tehty erillinen linjanosa. Etelästä.



Vasen kuva: tiilenkappaleita ym. paksult sekoittuneessa maassa muuntajalle tehdyn erillisen kaivannon osan ympäristössä. Oikea kuva: valvotun linjan viimeinen eli eteläisin osa. Kaivinkone on valvotun osuuden päätepisteessä. Koillisesta.

#### *Muut havainnot*

Valvonnan yhteydessä osoitti lähitalossa asuva Antti Virtanen valvotun linjan tuntumassa, sen pohjoispuolella, kohdassa N 6721592 E 251185, sijaitsevan ilmeisen rakennuksen kivijalan. Se sijaitsee pienehkön kalliopaljastuman lounaispuolella, pienellä kalliopohjaisella tasanteella. Paikalla on noin puolimetrisistä kulmikkaista kivenlohkareista koottu suorakaiteen muotoinen la-



delma, jonka laajuus on noin 6 x 5 m. Kohta on muinaisjäännösrekisteriin merkityllä Merolan muinaisjäännösalueella.



Ilmeinen historiallinen kivijalka kohdassa N 6721592 E 251185.

### Lieto Ryökäs

Valvonnan yhteydessä käytiin lyhyesti tarkastamassa myös *Lieto Ryökäs* -nimistä muinaisjäännöskohdetta (esihistoriallinen ja historiallinen asuinpaikka, muinaisjäännösrekisterin kohde 423010033), koska kaivinkoneenkuljettajan mukaan paikalla oli todettu hiilipitoista maata. Maakuntamuseon 3.3.2016 päivätyssä lausunnossa (Dnro 1737–2016) ei edellytetty valvontaa tämän muinaisjäännöksen kohdalla, mutta edellytettiin työn keskeyttämistä, mikäli esille tulee rakenteita tai muuta mahdollisesti muinaisjäännökseen viittaavaa. Kaivutyö oli tarkastuksen aikana keskeytettynä.

Kaapelikaivanto kulki koillinen–lounas-suuntaisen tien reunassa tien luoteispuolella. Tien luoteispuolella, pienialaisella tasanteella, sen korkeimmalla kohdalla kohdassa N 6720339 E 250594, todettiin kaapeliojan luoteisleikkauksessa 40–55 cm:n syvyydessä suurehkoja (halkaisija suuruusluokkaa 2 cm) hiilenpaloja, tiilenpaloja, hieman puusilppua ja muutamia mahdollisesti palaneita kiviä (halkaisija 10–15 cm). Kyseessä lienee historiallisen ajan uunin jäännös. Sitä oli näkyvissä kaikkiaan noin metrin matkalla. Laajempaa kulttuurikerrosta paikalla ei ollut. Kaivannon kaakkoisleikkauksessa samalla kohdalla oli näkyvissä lähinnä vain ympäristöään tummempaa maata.

Jäännöksen kohta oli jo kaivettu sen alareunaa syvemmälle. Koska kaivannossa ei näkynyt mitään muuta mahdollisesti muinaisjäännökseen viittaavaa, havaintojen ei katsottu aiheuttavan muita toimenpiteitä, vaan kaivinkoneenkuljettajaa kehoitettiin jatkamaan normaalisti ja ilmoittamaan uudelleen maakuntamuseon lausunnon mukaisesti, mikäli jotain muuta tulee esille.



Lieto Ryökäs. Mahdollisen rakenteen jäännöistä kaapelikaivannon luoteisleikkauksessa, kuvan alareunassa mitan numeron 2 kohdalla. Kaakosta.

### **Tulos**

Valvotuissa kaivannoissa ei havaittu sellaisia kiinteistä muinaisjäännöksistä peräisin olevia merkkejä, jotka olisivat vaatineet lisätutkimuksia.

22.12.2016

Ville Laakso

### **Arkistolähteet**

- Honka-Hallila, Helena 1981. Lieto Vintala Kylätalo. Rautakautisen löytöpaikan koekaivaus. Museoviraston arkisto.
- Matti, Huurre 1954. Kertomus Liedon pitäjän kiinteiden muinaisjäännösten inventoinnista kesällä 1954. Museoviraston arkisto.
- Itkonen 1988. Lieto Nautela Kukkarkoski I 1988. Kertomus peltopoiminnasta kivikautiselta asuinpaikalla 1988. Turun maakuntamuseo.
- Markku, Torvinen 1975. Kukkarkoski I. Museoviraston arkisto
- Markku, Torvinen 1976. Kukkarkoski I. Museoviraston arkisto.
- Markku, Torvinen 1980. Lieto, Rähälä, Asemaseutu – vesijohtolinjan rakentamisen takia suoritettu koekaivaus Vintalan ja Kukkarkosken kylissä 26.5–31.7.1980. Museoviraston arkisto.