

Tärkkelysanalyysiraportti: Sastamala Kaukola 2014

Tytti Juhola 2016

Aineiston kuvaus

Tärkkelysjäämiä tutkittiin Sastamalan Kaukolan rautakautisen kohteen (MJR 912010016) vuoden 2014 koe- ja pelastuskaivauksien löytöaineistoista. Kaivausjohtajana toimi Ulla Moilanen (Pirkanmaan maakuntamuseo, ks. kaivauskertomukset). Tutkimukseen valittiin yhteensä 18 saviastianpalaa Juvelan röykkiöalueella sijaitsevasta rautakautisesta röykkiöstä R1 sekä asuinpaikan kohdalle kaivetusta koekuopasta 96 (ks. Taulukko 1).

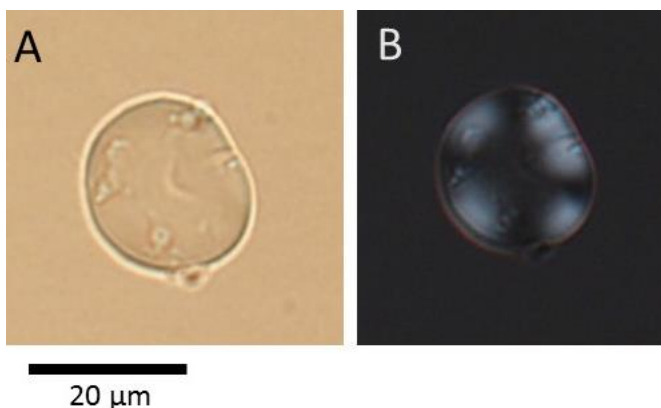
Näytteiden preparointi ja analysointi

Näytteet otettiin huuhtelemalla saviastian pintaa steriilillä vedellä tai ottamalla karstanäytteitä. Näytteet preparoitiin Helsingin yliopiston Fysiikan tutkimuslaitoksen puhdistilalaboratoriossa, jossa noudatetaan ISO 14644-1 mukaista puhtaustasoa. Näytteet analysoitiin Turun yliopiston maantieteen ja geologian laitoksen laboratoriossa. Analysoinnissa käytettiin polarisaatiomikroskooppia Olympus BX50 (400x suurennos, mikroskooppikamera Olympus DP10). Havainnot valokuvattiin, mitattiin ja dokumentoitiin. Kasvilajin tunnistaminen tapahtui vertailemalla kasvinäytekokoelmaan (Helsingin yliopiston luonnontieteellinen keskusmuseo LUOMUS).

Tärkkelysanalyysin tulokset

Saviastianpalan KM 39899:205 huuhtelunäytteessä havaittiin yksi viljatyypin (Triticeae) tärkkelysjyvänen (koko $21\ \mu\text{m} \times 23\ \mu\text{m}$) (ks. Kuva 1). Viljatyypin sisältää viljelylajeista ohran, vehnän ja rukiin sekä luonnonkasveista rantavehnän ja juolavehnän. Suuren kokonsa vuoksi tämä tärkkelysjyvänen on todennäköisemmin viljan jyvästä peräisin kuin luonnonvaraisen heinän siemenestä.

Muita tärkkelysjäämiä ei näytteistä löytynyt, mutta joitain eläinperäisiä jäämiä havaittiin ja nämä toimitettiin jatkotutkimuksiin tutkija Tuija Kirkiselle.



Kuva 1. Saviastianpalan KM 39899:205 huuhtelunäytteestä löytynyt viljatyypin tärkkelysjyvänen. Kuva Tytti Juhola.

Taulukko 1. Saviastianpalat sekä löydetyt tärkkelysjäämät (tärkkelysjyvästen lukumäärä).

KM	Alanro	Konteksti	Kerros	Näytteenottomenetelmä	Viljatyyppinen
39898	:21	KK 8 (R1)	1.	Karstanäyte	
39899	:19	R1	1.	Karstanäyte	
39899	:35	R1	2.	Karstanäyte	
39899	:49	R1 (ulkopuolelta, S-puoli)	2.	Pinnan huuhtelu	
39899	:103	R1	2.	Karstanäyte	
39899	:120	R1	2.	Karstanäyte	
39899	:162	R1 (ulkopuolelta, N-puoli)	2.	Karstanäyte	
39899	:203	R1	3.	Pinnan huuhtelu	
39899	:205	R1	3.	Pinnan huuhtelu	1
39899	:277	R1	3.	Karstanäyte	
39899	:288	R1	3.	Karstanäyte	
39899	:290	R1	3.	Pinnan huuhtelu	
39899	:294	R1	3.	Karstanäyte	
39899	:307	R1	3.	Karstanäyte	
39899	:408	R1	4.	Karstanäyte	
39899	:410	R1	4.	Karstanäyte	
39899	:434	R1	4.	Karstanäyte	
39899	:561	Kaukola B, KK 96, laajennus	2.	Karstanäyte	

Päätelmät

Sastamalan Kaukolan näytteistä löytyi vain yksi tärkkelysjyvänen. Se on todennäköisesti peräisin astian alkuperäisestä käytöstä, vaikka kontaminaation mahdollisuuttakaan ei voi täysin poistaa. Tärkkelysjäämien säilymiseen tai tuhoutumiseen vaikuttavat niin maaperän laatu kuin monet muutkin tekijät. Koska näytteitä ja tärkkelyshavaintoja oli hyvin vähän, analyysin tuloksista ei voi tehdä päätelmiä väestön elinkeinoista tai astioiden käyttötarkoituksista.

Tytti Juhola

Turun yliopisto, arkeologia 3.11.2016