

Siuntion Dalamalmin kasvipainanteet

Merja Seppä-Heikka

Siuntion Dalamalmin vuoden 1981 arkeologisilta kaivauksilta saadut keramiikan palat tutkittiin kasvipainanteiden löytämiseksi.

Aineisto sisältää yhteensä 27 jonkin kasvinosan jättämää painannetta (Liite I). Niistä suurin osa on mahdollisesti seljan (cf. Sambucus , fläder) siementen jättämiä. Lisäksi löytyi seitsemän (7) vaikeasti määritettävää kasvin varren ja kolme (3) siemenen jättämää painannetta. Ainoa varmasti määritetty siemen on keltamon (Chelidonium majus, skelört) siemen.

cf. Sambucus (selja, fläder)

Osa siemenistä näkyi sivusta, osa toisesta päästä. Keskimääräinen pituus on 2.4 mm ja halkaisija 1.2mm. Siemenet ovat pitkänomaisia ja niissä on hyvin epätasainen pinta. Siemeniä on tutkittu pyyhkäisyelektronimikroskoopin avulla ja verrattu saman suvun nykyiseen, varmasti tunnistettuun siemenen (Liite II).

Selja on n. neljän metrin korkuiseksi kasvava pensas tai pieni puu, josta meillä lähinnä koristekasvina tavataan kahta lajia: terttuseljaa (S. racemosa) ja mustaseljaa (S. nigra). Erityisesti selja viihtyy takapihoilla, tunkioiden ja käymälöiden lähellä sekä karjasuojien vieressä. Luonnonvaraisena sitä tavataan mm. Etelä-Ruotsissa ja siitä etelään päin lehdöissä ja kulttuurimailla. Mustaseljan kukkia tiedetään käytetyn lääkkeenä ja sen tummat marjat kelpaavat ihmisen ravinnoksi. Sen siemeniä on tavattu mm. Pohjois-Saksan viikinkikautisen asuinpaikan kulttuurikerroksista, ja niitä on BEHRENS (1976) mukaan kerätty ja käytetty ihmisravinnoksi.

Chelidonium majus (keltamo, skelört)

Keltamo on kellanpunaista maitiaisnestettä sisältävä monivuotinen ruohokasvi, joka levinneisyysalueeltaan kuvastaa ihmisasutusta. Se on yleinen muinaislinnojen lähellä, mikä Bror PETTERSSONIN (1943) mukaan on merkinä sen hyväksikäytöstä lääkekasvina. Samanlaiseen käyttötarkoitukseen viittaavat jo DIOSCORIDEEN ja PLINIUKSEN kirjoitukset. Keltamon maitiaisneste sisältää alkaloideja ja sitä on käytetty mm. silmäsairauksien, keltataudin, rupien ja syylien hoitoon. Ensimmäinen Suomea koskeva maininta keltamosta on PETTERSSONIN (1943) mukaan vuodelta 1556 Kustaa Vaasan kirjeessä Viipurin varuskunnalle, missä puhutaan keltamon käyttämisestä lääkkeeksi.

Dalamalmin keramiikasta löydetty keltamon siemenpainanne on munanmuotoinen, 1.4 mm pitkä ja 0.9 mm leveä. Pinta on säännöllisesti verkkoinen. Siemenvalosta verrattiin nykyiseen siemeneen elektronimikroskoopissa (Liite III) ja sekä siemenen muoto että pintarakenne muistuttavat toisiaan huomattavasti. Valos on vähän lyhyempi ja leveämpi ja verkkokuvio pitkittäissuunnassa vähän koon painunut , mikä johtuu siemenen kuumenemisestä keramiikan polton yhteydessä.

Vaikka aineisto lajistollisesti on niukka, voidaan tulosta kuitenkin pitää tärkeänä ja arvokasta lisätietoa antavana, varsinkin kun meillä Suomessa vasta on vähän havaintoja näin vanhoista keramiikassa olevista kasvipainanteista.

Siuntion Dalamalmin kasvipainanteet

1981

21142: 118	Keltamo, <u>Chelidonium majus</u>	1 kpl
28		
31		
37	Kasvin varren yms.	
40	painanteita	7 kpl
56		
70		
110		
19		
118	Tunnistamattomia siemenpainanteita, joista vain osa	3 kpl
164	näkyvissä	
6		
29		
31		
40		
42		
48		
77		
82		
85		
95	cf. <u>Sambucus</u> , ilmeisesti seljan siemenpainanteita	16 kpl
109		
118		
120		
127		
136		
148		

Painanteita yht. 27 kpl.

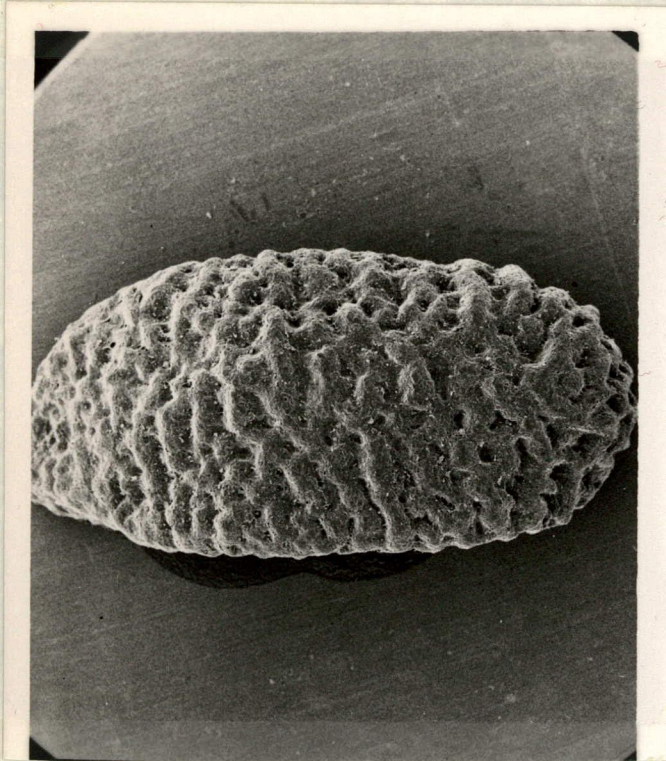
Siuntion Dalamalmin kasvipainanteet 1981

cf. Sambucus, selja

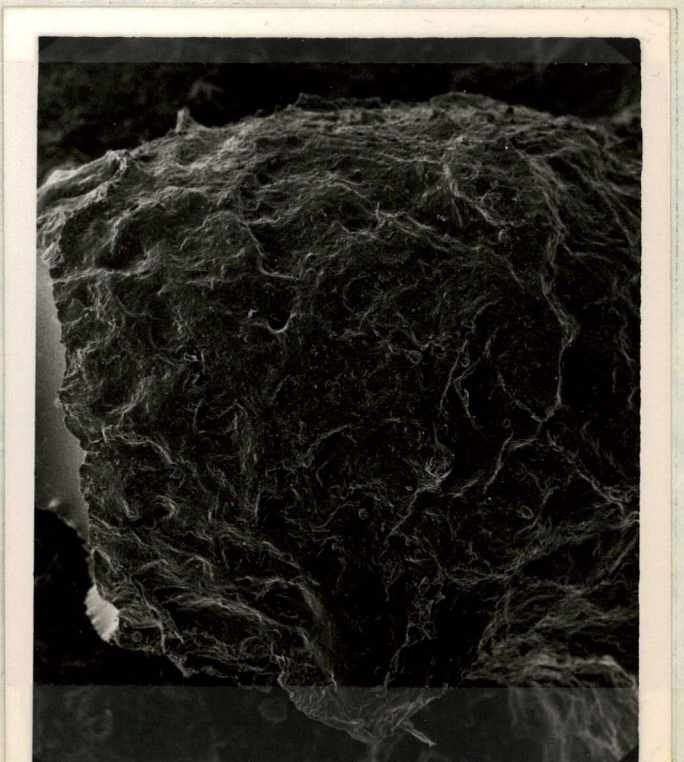
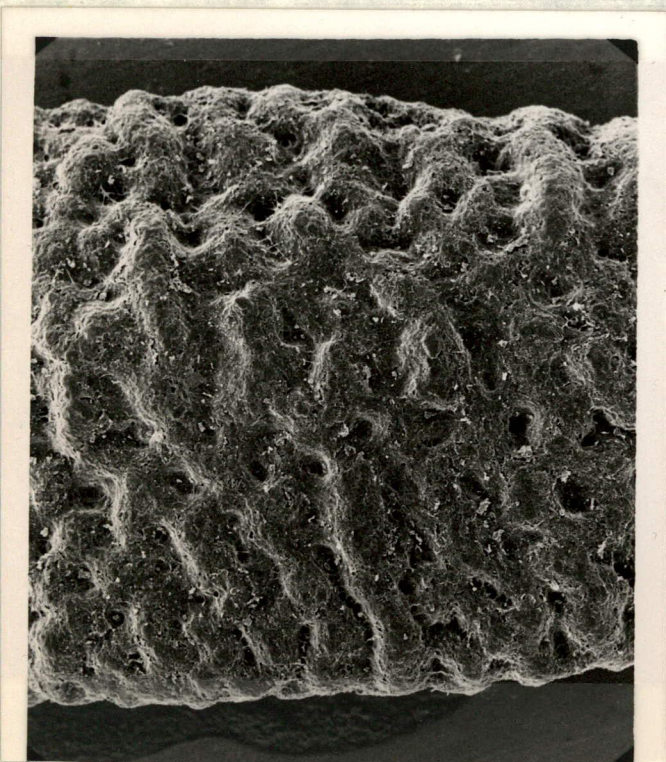
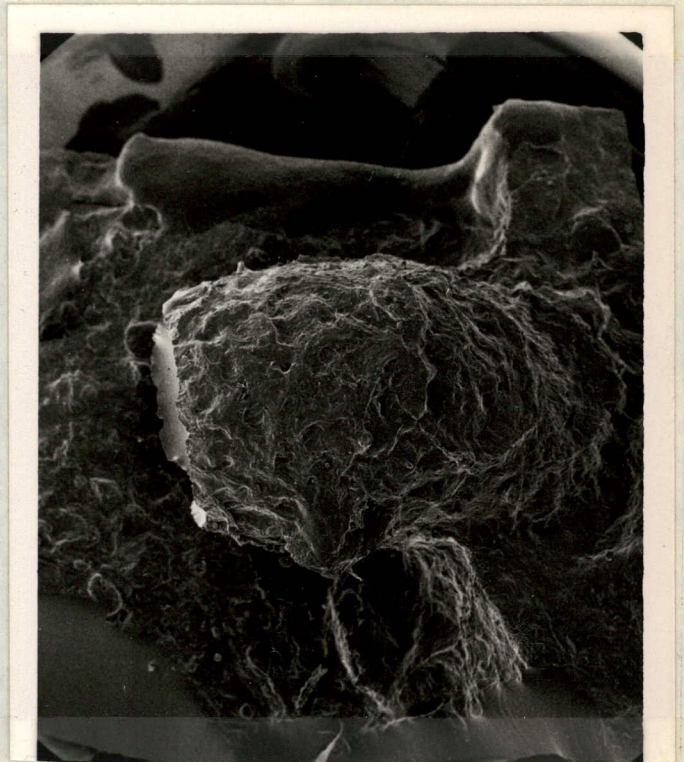
A resenttinen siemen, terttuselja Sambucus racemosa (suur. 20x) ja sen pintarakennetta **B** (suur. 40x)

C siemenvalos (suur. 20x) ja sen pintarakennetta (suur. 40x) **D**

A



C



B

D

Siuntion Dalamalmin kasvipainanteet 1981

Keltamo, Chelidonium majus

A resanttinen siemen (suur. 54x) ja sen pintarakennetta **B** (suur. 160x)
C siemenvalos (suur. 54x) ja sen pintarakennetta **D** (suur. 160x)

