

**RAISIO, PAPINKALLIONPUISTO JA LUKKARLANPUISTO**  
**Kevyenliikenteenväylän suunnitelma-alueen inventointi toukokuussa 2017**



**Oy Sigillum Ab**  
**Hanna-Maria Pellinen**

## TIIVISTELMÄ

Papinkallion ja Lukkarlanpuiston kevyenliikenteen suunnitelma-alue sijaitsee merkittävällä kulttuurialueella Raisionjoen ja Papinkallion kalmistoalueen välillä. Inventoinnissa voitiin havaita, että suunnitelma-alueen luoteispuoli on ollut pääasiassa peltoa vielä 1900-luvulla ja syväälle ulottuva kyntö näyttäisi tuhonneen mahdolliset vanhemmat kulttuurikerrostumat. Alueen kaakkoispuoli on myös ollut viljelyssä, mutta kyntökerros on täällä selvästi matalampi, mikä on mahdollistanut rakenteiden osittaisen säilymisen maan alla. Suunnitelma-alueen kaakkoisosan ulkopuolelle jää vanha Raision Huhkon vesimyllyn paikka, mutta myllyyn liittyvän torpan reuna-alue on mahdollisesti sijainnut suunnitelma-alueella. Koekuopituksessa havaittiin yksi todennäköisesti historiallisen ajan kivirakenne, jota suunniteltu tie-  
linjaus sivuaa.

Kansikuva: Vasemmalta oikealle Papinkallionpuisto, Raisionjoki ja Lukkarlanpuisto kuvattuna vanhalta puusillalta, kaakosta. Kuva H.-M. Pellinen

## **ARKISTO- JA REKISTERITIEDOT**

**Kohteen nimi:** Papinkallionpuisto ja Lukkarlanpuisto

**Kunta:** Raisio

**Kylä:** Ihala

**Kiinteistötunnukset:** .680-412-876-1 (pelto joen ja tien välissä), .680-6-9903-1001 (pelto joen itäpuolella)

**Maanomistajat:** Raision kaupunki, PL 100, 21201 Raisio, p. 02 434 3111

**Peruskartta:** L3411G3 (TM35-lehtijako)

**Tutkimuslaitos:** Oy Sigillum Ab

**Tutkija:** FM Hanna-Maria Pellinen

**Kenttätöaika:** 8.-9.5.2017

**Tutkitun alueen laajuus:** N. ½ km mittainen tiesuunnitelma-alue

**Tutkimuksen laatu:** Inventointi

**Havaitut kiinteät muinaisjäännökset:** Kivirakenne kohdassa X=6714212, Y=235662 (ETRS-TM35FIN), Z=8-9- m mpy, mahdollinen kiinteä muinaisjäännös.

**Digitaaliset valokuvat:** SKDG20172:1-33

**Talletetut löydöt:** -

**Tutkimushistoria:** -

**Tutkimusalueen koordinaatit:** X=6714045-6714435, Y=235475-235840, (ETRS-TM35FIN), Z=n.7,5-10 m mpy

**Liitteet:** Suunnitelma- ja havaintokartat, digitaalikuvaluettelo ja kuvat

**Alkuperäinen raportti:** Oy Sigillum Ab:n arkisto

**Kopiot:** TM-suunnittelu, Turun museokeskus, Raision museo, Museovirasto

## PERUSKARTTAOTE



Peruskarttaote, jossa tutkimusalue sijaitsee ympyröidyllä alueella.  
Kuva: [www.paikkatietoikkuna.fi](http://www.paikkatietoikkuna.fi)

## Sisällys

TIIVISTELMÄ.....	2
ARKISTO- JA REKISTERITIEDOT.....	3
PERUSKARTTAOTE.....	4
JOHDANTO .....	6
TUTKIMUSALUEEN SIJAINTI JA HISTORIA.....	6
TUTKIMUSMENETELMÄT JA HAVAINNOT.....	11
TULOKSET.....	14
LOPPUKATSAUS.....	15
LIITE 1: SUUNNITELMAKARTTA .....	16
LIITE 2: HAVAINNOKARTAT.....	17
LIITE 3: DIGITAALIKUVALUETTELO.....	19
LIITE 4: DIGITAALIKUVAT .....	20

## JOHDANTO

Raision kaupunki laajentaa kevyenliikenteen väylää valtatie 8 ja Raisionjoen varrella. Noin puolen kilometrin matkalla tien ja joen välissä on alue, jossa Turun museokeskuksen mukaan tulee ottaa huomioon ja inventoida muinaisjäännökset, koska mahdollisuus, että siellä on kiinteitä muinaisjäännöksiä, on varsin suuri. Samoilta korkeuksilta on havaittu rautakauden lopun löytöjä, ja heti tien toisella puolella sijaitsee Papinkallion muinaisjäännösalue. Viimeksi mainitun kohteen tutkimuksessa jäi aikanaan epäselväksi, jatkuuko muinaisjäännösalue tien itäpuolelle. Sigillum sai TM-suunnittelulta toimeksiannoksi kyseisen alueen inventoinnin ja se toteutettiin kahdessa osassa: varsinainen inventointi toukokuun toisella viikon alkupuolella, 8.-9.5. ja lisäksi historiallisen ajan jäännöksiin liittyvä lisäselvitys 29.-30.5. Inventoinnista vastasi FM Hanna-Maria Pellinen.

## TUTKIMUSALUEEN SIJAINTI JA HISTORIA

Papinkallionpuisto ja Lukkarlanpuisto sijaitsevat Rauman valtatie (vt 8) ja Raisiontien väliin jäävällä alueella, Raisionjoen molemmin puolin – Papinkallionpuisto sen länsipuolella, Lukkarlanpuisto itäpuolella. Inventointialue alkaa noin 700 metriä Raision kirkolta kaakkoon. Alue on savipohjaista entistä peltoa ja niittyä, jonka halki kulkee nykyään Vaskipolku-niminen ns. muinaispolku (<http://www.muinaispolut.fi/polkureitit/raisio-vaskipolku>). Entinen peltoalue on edelleen osin avointa, muutoin täällä on pääasiassa lehtipuita ja jonkin verran mäntyä. Myös uudempia puuntaimia on istutettu alueelle. Inventointialueen kaakkoispuolella sijaitsee nykyään Raision kaupungin omistama **Huhkon kartano**. Inventointialueen lähimmät kiinteät muinaisjäännökset ovat valtatie 8:n länsipuolella sijaitsevat **Käärmekallion kalmistoalue** (muinaisjäännösrekisterin kohde no. 68001003) ja **Papinkallion asuinpaikka-alue** (no. 68001004). Käärmekallio käsittää rautakautisen polttokenttäkalmiston ja kivilatomuksia, Papinkalliossa on havaittu jälkiä sekä varhaisrautakautisesta että myöhäisrautakautisesta asuin- ja työskentelyalueesta. Näistä Papinkallion kohteet erottaa tiesuunnitelma-alueesta vain mainittu valtatie. Topografisesti näyttää siltä, että asuinpaikkavyöhyke on jatkunut moottorien kohdalle ja ehkä hieman sen toisellekin puolelle, mutta luonnollisesti tuhoutunut suurimmaksi osaksi tienpohjustuksen yhteydessä. Papinkallion asuinpaikkaa näyttäisi sijainneen myös hiekkapohjalla, kun taas Papinkallionpuiston puolella maaperä on kauttaaltaan savea.

Historiallisten karttojen perusteella alue on ollut viimeistään 1700-luvulla viljelyssä niin, että inventointialueen kaakkois- ja eteläpuoli on ollut kaksivuoroviljelyssä jokeen saakka (Ihalan maakirjakartta v. 1725) ja keski- ja luoteispuolelle on raivattu pieniä erillisiä viljelytilkkuja (Kuloinen, isojako 1786). Viljely on jatkunut 1900-luvulle ja vielä 1960-luvulla Papinkallionpuiston korkein tasanne on ollut peltoa. Inventointialueen kaakkoispuolen ulkopuolelle jää historiallinen myllynpaikka, mutta sen pohjoispuolella – mahdollisesti siis osin suunnitelma-alueella – on sijainnut myllyn torppa. **Huhkon mylly** oli Raision merkittävin ja luultavasti myös vanhin mylly, joka sijaitsi Huhkon kosken äärellä. Mylly periytyy keskiajan lopulle ja sen perusti kruunu Turun linnan tarpeita varten. 1600-luvulla myllyjä oli ilmeisesti

kaksi, yksi kummallakin puolella jokea.<sup>1</sup> Säilyneen kartta-aineiston perusteella **myllyn torpan rakennuskanta** on sijainnut myllyn pohjoispuolella alueella, joka on suurimmaksi osaksi jäänyt joko valtatie alle tai sen länsipuolelle. Vanha kartta-aineisto ei tosin tapaa kuvata rakennuksia yksityiskohtaisesti, joten myllyn toiminta-alueeseen liittyviä rakennuksia on voinut sijaita laajemmalla alueella.



Ote Kuloisten isojakokartasta v. 1786, jossa inventointialue on ympyröity.  
(<http://digi.narc.fi/digi/s/istaus.ka?ay=232173>)

<sup>1</sup> (Mäntylä 1960, 359-361 ja Mäntylä 1965, 149)



Ote Ihalan maakirjakartasta v. 1725, jossa näkyy inventointialueen kaakkoispuolta eli mm. Raision myllyn torppa (31) tiluksineen.  
<http://digi.narc.fi/digi/view.ka?kuid=27266836>



Ihalan isojakokartassa v. 1803 esitetty torpan pihapiirin sijainti (katkoviivalla rajattu alue).  
<http://digi.narc.fi/digi/slistaus.ka?ay=231829>

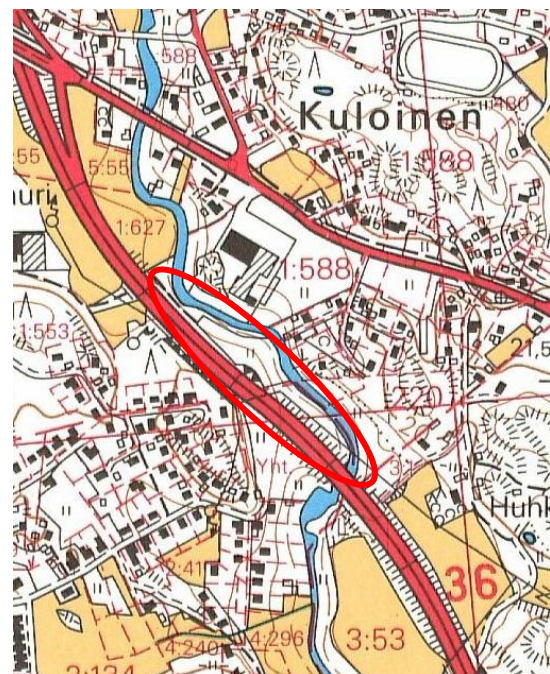


Torpan alue on edelleen sama Ihalan isojaontäydennyskartassa v. 1899.  
<http://digi.narc.fi/digi/slistaus.ka?ay=231840>





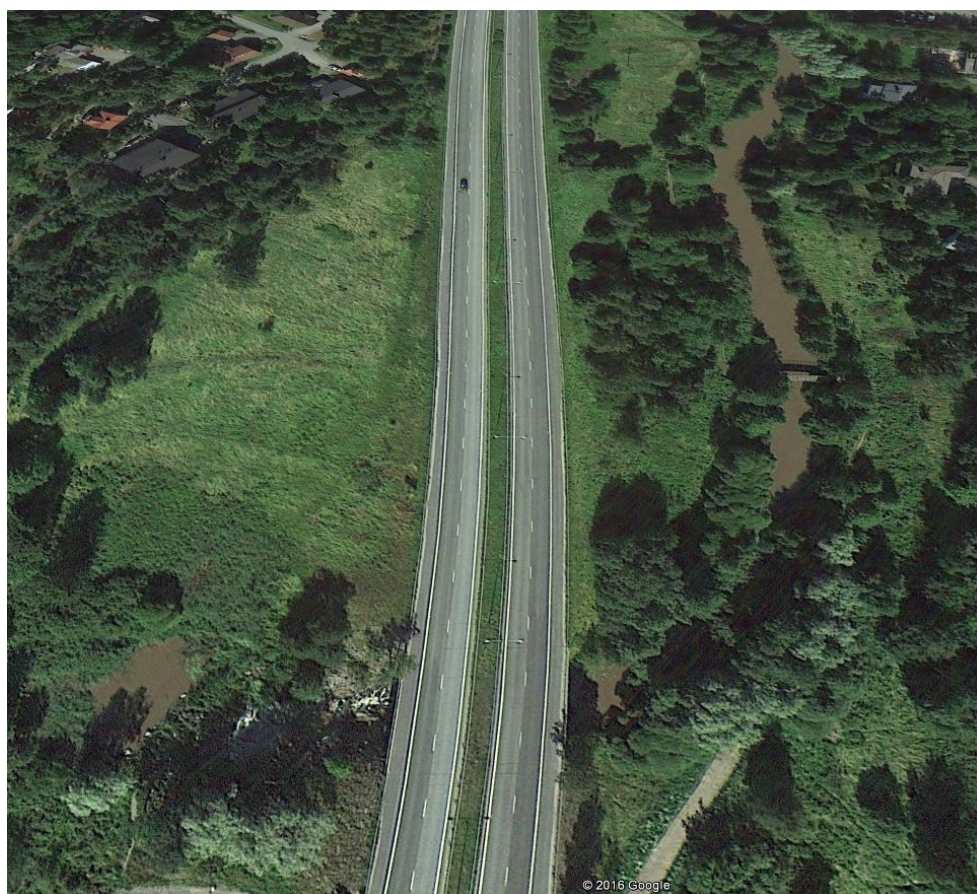
Koko inventointialue 1800-luvun pitäjänkartalla: inventointialue on pääosin peltoa, sen kaakkoispuolelle on merkitty myllyn paikka. (<http://digi.narc.fi/digi/view.ka?kuid=550935>)



Inventointialue peruskarttaotteissa vuodelta 1968 (vas.) ja 1981 (oik.), Papinkallionpuiston pelto jää tällä välin pois viljelystä. (<http://vanhatpainetutkartat.maanmittauslaitos.fi/>)



SKDG201702:4 Papinkallionpuistoa luoteesta. Oikealla ja suoraan edessä avautuu entinen peltoalue, joka on topografisesti jatkoa Papinkallion rautakautisen asuinpaikka-alueen itäinen jatke. Suunniteltu tieväylä kulkisi alueen keskeltä.



Suunnitelma-alueen kaakkoispuoli Google Earth-kuvassa. Kohdassa, jossa valtatie nykyään ylittää Raisionjoen on ollut mylly ja tämän pohjoispuolella myllyn torpan alue. (<https://www.google.com/earth/>)

## TUTKIMUSMENETELMÄT JA HAVAINNOT

Suunniteltu kevyenliikenteen väylä käytiin aluksi läpi silmämääräisesti ja ottamalla kairausnäytteitä 10-20 metrin välein. Tämän jälkeen tehtiin koekuopitus niin, että reitti käytiin läpi metallinpaljastimella ja valittuihin signaaliin koivettiin koekuoppa tai -pisto, halkaisijaltaan 30-50 cm, syvyyden vaihdellessa samalla välillä. Koepistot 1-14 on tehty pääosin metallinpaljastinsignaalin kohtiin. Lisäksi kaivettiin koekuopat 15-19 alueille, josta ei saatu metallisignaaleja, mutta jotka muuten olivat lähellä joko Papinkallion muinaisjäännösalueen reunaa tai myllyn torpan aluetta. Näistä koepisto 15 laajennettiin varsinaiseksi koekuopaksi siinä havaitun kiveyksen vuoksi. Alla on luettelo koepistoista koordinaatteineen sekä koekuopan no. 15 kuvaus. Mitään metallinpaljastimella havaittuja löytöjä ei taltioitu, mutta ne on kuvailtu seuraavassa ja niiden kuvat löytyvät digitaalikuvaliitteestä. Koordinaatit on mitattu Garmin Geko -merkkisellä GPS-paikantimella, minkä vuoksi annetut koordinaatit eivät ole täysin tarkkoja.

### **Koepisto 1**

Maa on heti nurmen alla ruskeanharmaata savea. Löytönä naulan varsi n. 10 cm syvyydestä. Kuoppa tehtiin Papinkallionpuiston mäkialueen juurelle, sen luoteispuolelle.  
X=6714331, Y=235565 (ETRS-TM35FIN)

### **Koepisto 2**

Maa on heinikon alla ruskeanharmaata savea. Löytönä n. 10 cm syvyydestä ilmeisesti katkenneen haan lenkkipäätä ja vartta. Kuoppa tehtiin Papinkallionpuiston mäkialueen juurelle, sen luoteispuolelle.  
X=6714331, Y=235569 (ETRS-TM35FIN)

### **Koepisto 3**

Kuivan heinän alla maa on ruskeanharmaata savea. Löytönä n. 5 cm syvyydestä peltilevyn pala. Kuoppa tehtiin Papinkallionpuiston mäkialueen luoteisrinteeseen.  
X=6714321, Y=235588 (ETRS-TM35FIN)

### **Koepisto 4**

Kuivan heinän alla maa on ruskeanharmaata savea, jossa on pinnalla jonkin verran pieniä kiviä tai soraa. Löytönä kuopasta tuli ruosteinen rautalangan pätkä n. 5 cm syvyydestä. Kuoppa tehtiin Papinkallionpuiston mäkialueen laelle, valtatie lähelle.  
X=6714315, Y=235582 (ETRS-TM35FIN)

### **Koepisto 5**

Kuivan heinän alla on ohut turvekerros, jonka alla maa on ruskeanharmaata savea. Noin 5 cm paksun turpeen alta löytönä oli ohutvartinen, pitkä naula. Kuoppa tehtiin kuopan 4 koillispuolelle.  
X=6714295, Y=235596 (ETRS-TM35FIN)

### **Koekuoppa 6**

Papinkallionpuiston lakialueen kallionyppylän itä- ja pohjoisreunan juurella on noin 1,5 m levyinen ihmistekoinen kiveys, jonka pohjoisreunaan kaivettiin metallisignaalin kohdalle koekuoppa. Multaisen turpeen ja nyrkkiä suurempien kivimukuloiden alta, n.15 cm syvyydestä löytyi painava, täysrautainen esine, mahdollisesti kaivurin kauhan piikki. Maa kivien alla oli

peltosaven laikuttamaa multaa.  
X=6714272, Y=235614 (ETRS-TM35FIN)

### **Koepisto 7**

Lakialueen keskivaiheille tehtiin pieni koekuoppa, jossa havaittiin heinikon alla ruskeanharmaan saven jatkuvan ainakin puolen metrin syvyyteen. Peltokerros on siis joko poikkeuksellisen syvä tai paikalla on täyttömaata, mutta ainakaan selvää harmaata pohjasavea ei tullut vastaan, vaikka normaali traktorikyntösyvyys on yleensä enimmillään 45 cm. Kuopasta löytyi vain pieni tiilen pala.

X=6714275, Y=235629 (ETRS-TM35FIN)

### **Koepisto 8**

Kallionpyppylän kivisestä itärinteestä katsottiin vielä pari metallisignaalia, jotka olivat nekin uudempia metalliesineitä, toinen jokin liitin, toinen kaartuva rautavartaasta tehty esine. Löydöt tulivat ohuen multakerroksen seasta.

X=6714258, Y=235631 (ETRS-TM35FIN)

### **Koepisto 9**

Maa oli n. 10 cm paksuudelta peltomultaa, josta löytyi ruosteista rautalankaa. Mullan alla oli ruskeanharmaa savi. Kuoppa sijaitsee em. vanhan peltotasanteen laskevassa kaakkoisrinteessä.

X=6714235, Y=235657(ETRS-TM35FIN)

### **Koepisto 10**

Metsikön multamaasta n. 10 cm syvyydestä löytyi kapea ja pitkä metallihela tai vahvike. Syvemmällä multa vaihtui saveksi. Kuoppa tehtiin tutkimusalueen kaakkoispuolelle, vanhemmalle peltoalueelle, joka nykyään on pusikoitunut.

X=6714171, Y=235723 (ETRS-TM35FIN)

### **Koepisto 11**

Heinikon alla oli märkää ruskeanharmaata savimaata. Löytönä tuli vain pullonkorkin pala. Kuoppa tehtiin joen itäpuolen entiselle pellolle.

X=6714086, Y=235814 (ETRS-TM35FIN)

### **Koepisto 12**

Heinikon alla oli ruskeanharmaata savimaata. Alumiinifolion palan lisäksi kuopasta löytyi kappale punasavikeramiikkaa. Kuoppa tehtiin edellisen kuopan lähelle.

X=6714082, Y=235842 (ETRS-TM35FIN)

### **Koepisto 13**

Ohuen heinikon alla maa oli heti ruskeanharmaa savimaata, josta löytönä noin 10 cm syvyydeltä tuli rautanaula. Kuoppa tehtiin Huhkon kartanon entisen peltonurkkauksen metsäsaarekkeeseen, jossa koekuopan perusteella on kuitenkin ollut vasta melko vähän aikaa puustoa.

X=6714115, Y=235812 (ETRS-TM35FIN)

### **Koepisto 14**

Löytöä myöden vastaavanlainen kuin edellinen kuoppa. Naula taivutettu eli kotkattu.

X=6714120, Y=235808 (ETRS-TM35FIN)

### Koekuoppa 15

Pienen terassimaisen tasanteen aukean keskivaiheille tehdystä koepistosta tuli esiin kiviä, joten kuoppa laajennettiin lopulta noin 100 x 80 cm kokoiseksi luode-kaakkosuunnassa. 40-45 cm levyinen kivirivi näyttäisi olevan pikemminkin kaareva kuin suora ja sen länsipuolella eli "koveralla" puolella maa oli irtonaista soransekaista hiekkamultaa, kun taas itäinen puoli oli paikoin hyvinkin kovaa multaa. Multakerroksen alla oli savea. Kiveys on tiivis ja selvästi aseteltu tasaiseksi ja alkaa 10-15 cm nykyisen maanpinnan alta. Maa kiveyksen päällä on pääosin multaa ja siitä löytyi muutama tiilen palanen ja palaneen saven siru. Muodon, koon ja irtonaisen täyttömaan perusteella kiveys saattaisi liittyä esim. kaivoon.

X=6714212, Y=235662 (ETRS-TM35FIN)



SKDG201702:21 ja 20 Vas. kiveystä koekuopassa, oik. koekuopan sijainti.

### Koepisto 16

Tehtiin edellisestä koekuopasta noin 3 metriä kaakkoon. N. 10 cm paksuinen multakerros sisälsi muutaman pienehkön kiven. Alta paljastui ruskeanharmaa savimaa, kuten muualtakin.

X=6714209, Y=235665 (ETRS-TM35FIN)

### Koepisto 17

Tehtiin edellisestä kaakkoon, alemmalle tasanteelle. N. 10cm paksuisen multakerroksen alta alkoi ruskeanharmaa savi.

X=6714194, Y=235682 (ETRS-TM35FIN)

### Koepisto 18

Alimmalla tasanteella, alueen kaakkoispuolella, Papinkallionpuiston puolella maa oli hieman kosteaa savimultaa, jossa näkyi yksi tiilen muru. Selvästi kynnettyä peltomaata, mutta mahdollisesti jäänyt välillä tulvivan joen peittämäksi. Vieressä kulki vanha avo-oja.

X=6714145, Y=235735 (ETRS-TM35FIN)

## Koepisto 19

Koepisto alueen luoteisreunan kallioisen ja soratäyttöisen polun alapuolella sisälsi n. 10 cm multakerroksen alla savea, jossa oli jokunen pienempi, pyöreähkö kivi. Ei löytöjä. X=6714424, Y=235490 (ETRS-TM35FIN)

## Muut huomiot

**A.** Papinkallionpuiston puolella, Vaskipolun varrella on muutaman kiven muodostama ihmistekoinen kiveys, joka muotonsa puolesta olisi voinut toimia rakennuksen nurkkakiveyksenä. X=6714219, Y=235749 (ETRS-TM35FIN)

**B.** Joen itä/pohjoispuolella rinne nousee paikoin jyrkästi ja sen päällä on nykyistä asutusta. Rinteessä, suunnitelma-alueen ulkopuolella havaittiin ihmistekoinen kivirivi, mahdollisesti kiviainan pohjaa tai muutoin rinteeseen vieritettyjä kiviä. X=6714205, Y=235756 (ETRS-TM35FIN)

**C.** Lukkarlanpuiston ja joen pohjois/itäpuolella, nykyisen autoliikkeen takana, mutta alhaalla rinteessä on kallionyppylän alla kiviä sisältävä terassimainen kohta, joka vanhojen karttojen mukaan ei ole ollut missään vaiheessa viljelyssä. Katajien vieressä näkyvä ja tuntuva kiveys saattaa kuitenkin olla pellonraivauskiveystä, jonka keskivaiheille on lisäksi yhdessä kivessä sijaitsevasta metallirenkaasta päätellen ollut kaivettuna pylväs haruksineen. Vanhoja sähköpylvään jäännöksiä on siellä täällä myös Papinkallionpuiston puolella. X=6714414, Y=235551 (ETRS-TM35FIN)

## TULOKSET

Maaperäkartan, kairaushavaintojen, koepistojen ja -kuoppien perusteella maaperä suunnitelmalinjalla on pääasiassa kynnettyä savipeltoa. Suunnitelma-alueen luoteispäässä Papinkallionpuiston puolella reitti kulkee aluksi kalliopohjalla, johon on jo tällä hetkellä tehty soratäyttö nykyisen luontopolun alle, mahdollisesti aivan vieressä kulkevan valtatie 8:n rakentamisen yhteydessä. Kaakkoon päin mentäessä reitti laskeutuu savimaalle, joka on seuraavan mäkialueen laen keskivaiheelle saakka ollut viljelykäytössä vielä 1900-luvun jälkipuolella, mikä näkyikin syvään kynnettynä peltokerroksena. Lakialueen lounaisreunassa, tien vierellä on kallionyppylä, jonka koillispuolelta kiertää noin 1,5 metrin levyinen kiveys. Tähän tehdyn kahden koekuopan perusteella kiveys liittyy kuitenkin pellonraivaukseen ja siinä havaitut löydöt olivat 1900-luvun metalliesineitä tai sellaisten fragmentteja.

Mäen kaakkoispuoli ja sen alla oleva alue ovat myös olleet viljelyssä, mutta kynnöstä on selvästi pidempi aika, koska päälle on ehtinyt muodostua mullansekainen humus. Alueella on myös paikoin havaittavissa merkkejä erilaisista uudemmista kaivutöistä, kuten betonirenkaista rakennetuista kaivoista sekä sähkö- tai puhelinpylväistä. Koekuopituksessa kuopasta n. 15 havaittu kiveys sijaitsee hieman korkeammalla tasanteella, lähellä valtatieä, mutta ei vaikuta liittyvän tietekoon, vaan tietä vanhempaan rakenteeseen, mahdollisesti kaivoon.

Aivan joen ranta-alue on etenkin inventointialueen kaakkoispäässä molemmin puolin kostea savea ja savimultaa, joka on epäilemättä vielä uudella ajalla ollut joen tulva-aluetta. Lukkarlanpuiston puolella suunnitelma-alue on alemmaa ranta-kaistaletta lukuun ottamatta

niin ikään peltoa, jossa humusta ei ole päässyt juuri kertymään, vaan savimaa tulee vastaan heti heinikon alta. Näin on myös nykyisellä niityllä näkyvän pienen havumetsikön kohdalla.

## LOPPUKATSAUS

Papinkallion ja Lukkarlanpuiston kevyenliikenteen suunnitelma-alue sijaitsee merkittäväällä kulttuurialueella Raisionjoen ja Papinkallion kalmistoalueen välillä. Inventoinnissa voitiin havaita, että suunnitelma-alueen luoteispuoli on ollut pääasiassa peltoa vielä 1900-luvulla ja syväälle ulottuva kyntö on tuhonnut stratigrafian. Alueen kaakkoispuoli on myös ollut viljelyssä, mutta kyntökerros on täällä selvästi matalampi, mikä on mahdollistanut rakenteiden osittaisen säilymisen maan alla. Suunnitelma-alueen kaakkoisosan ulkopuolelle jää vanha Raision Huhkon myllyn paikka, mutta myllyyn liittyvän torpan alue on mahdollisesti sijainnut osin suunnitelma-alueella. Karttojen perusteella on mahdotonta sanoa tarkkaan, miten torpan rakennuskanta on todellisuudessa sijoittunut, mutta enimmäkseen se näyttäisi jääneen valtatie länsipuolelle ja tien alle. Koekuopituksessa havaittiin kuitenkin kivirakenne, joka saattaa liittyä torpan tonttimaahan. Sekä torpan paikka, Papinkallion muinaisjäännösalueen läheisyys että merkittävänä kulkuväylänä toimineen Raisionjoen läheisyys antavat mielestäni aihetta arkeologisen valvonnan toteuttamiselle suunnitellulla tielinjauksella. Lisäksi koekuopan 15 kivirakenne on joko syytä kiertää tai tutkia kokonaisuudessaan ennen tien rakentamista.

Turussa 31.5.2017

*Hanna-Maria Pellinen*

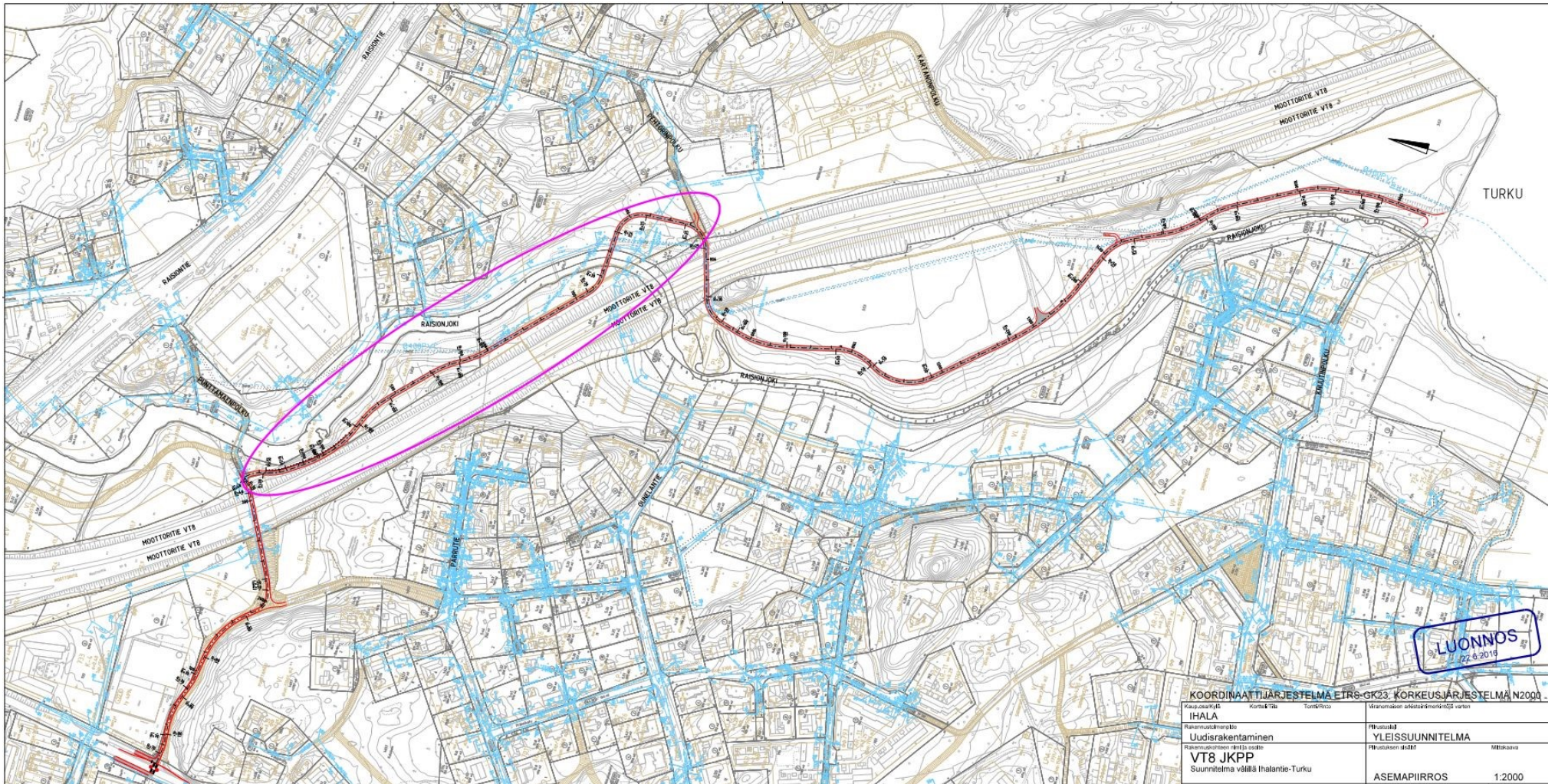
Hanna-Maria Pellinen

### **Kirjallisuus**

Mäntylä, R.A. 1960. Raision vaiheet 1600-luvun alusta ison vihan päättymiseen. Raision historia I. S. 269-473. Turku.

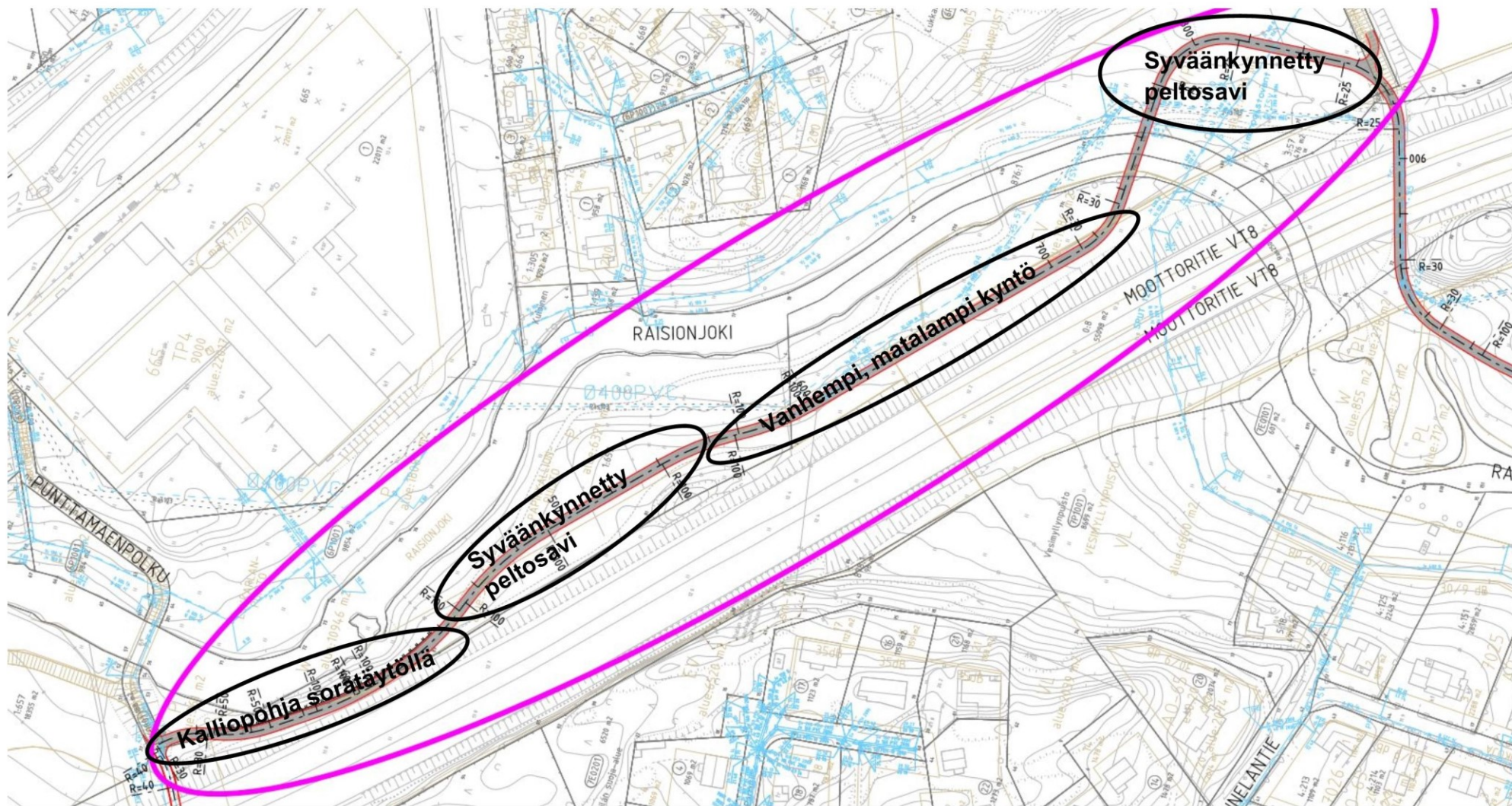
Mäntylä, R.A. 1965. Raision historia II. Turku.

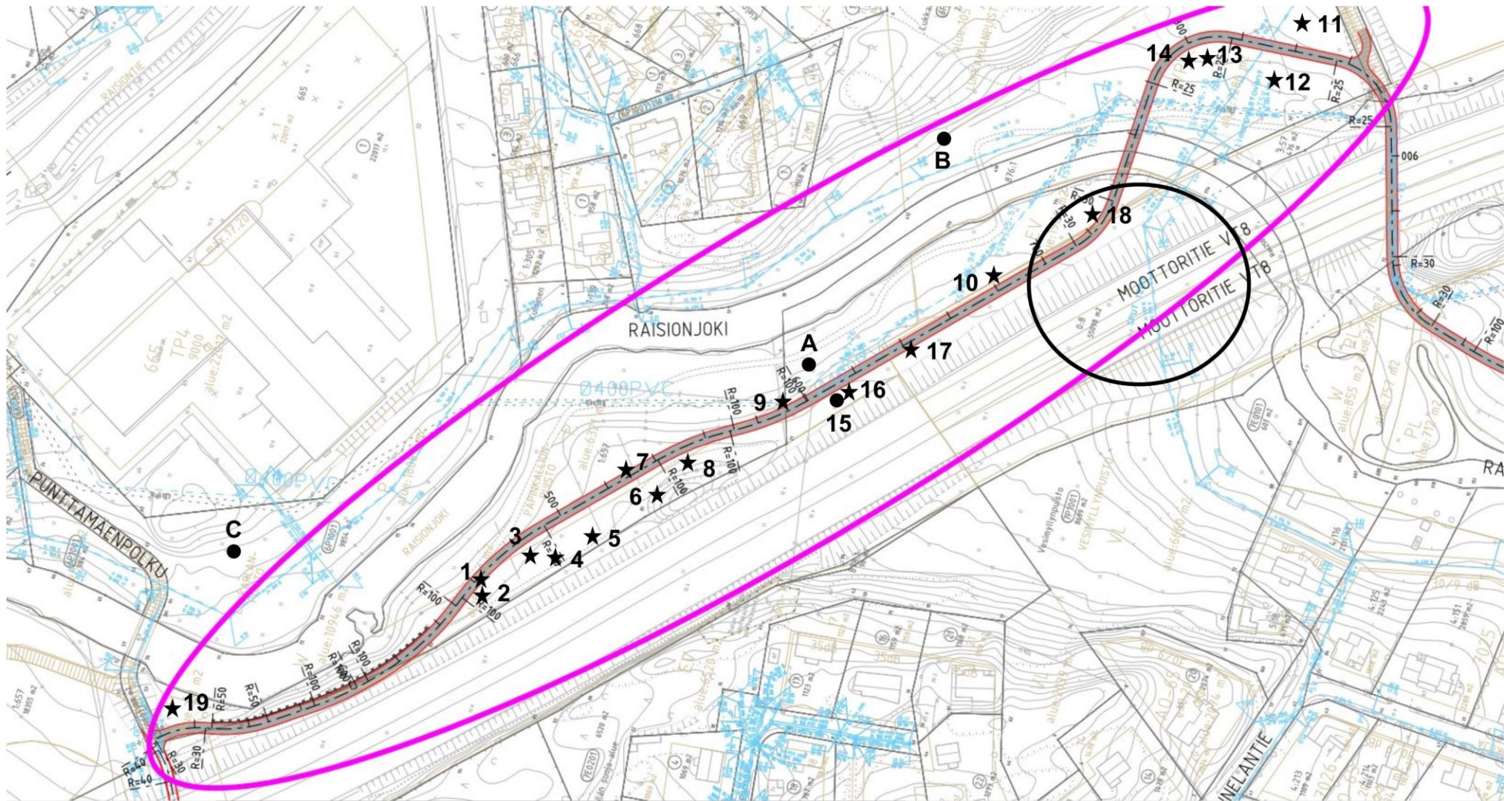
# LIITE 1: SUUNNITELMAKARTTA





## LIITE 2: HAVAINOKARTAT





Koepistojen ja -kuoppien sijainnit (1-19) sekä muut maanpinnalle näkyvät anomaliat (A-C). No. 15 on laajempi koekuoppa, jossa havaittiin kivirakennetta. Musta ympyrä on arvio alueesta, jolla Raision myllyn torpan rakennuskanta sijaitsi 1700-1800-luvuilla. Pohjakarttana suunnitelma-kartta.

### LIITE 3: DIGITAALIKUVALUETTELO

Päänumero	Alano.	Pvm	Kohde	Aihe	Kuvaussuunta
SKDG201702	1	8.5.	Papinkallionpuisto	Lounaispää, alikulkutunneli	koillinen
SKDG201702	2	8.5.	Papinkallionpuisto	Lounaispää, Vaskipolku	luode
SKDG201702	3	8.5.	Papinkallionpuisto	Lounaispää, Vaskipolku	kaakko
SKDG201702	4	8.5.	Papinkallionpuisto	Lakialueen länsipuoli	luode
SKDG201702	5	8.5.	Papinkallionpuisto	Lakialueen keskikohtaa	pohjoinen
SKDG201702	6	8.5.	Papinkallionpuisto	Lakialueen länsipuoli	luode
SKDG201702	7	8.5.	Papinkallionpuisto	Lakialueen keski/itäpuolta	itä
SKDG201702	8	8.5.	Papinkallionpuisto	Kiveys lakialueen kallion pohjoisreunalla.	luode
SKDG201702	9	8.5.	Papinkallionpuisto	Yksi lakialueen avo-ojista	länsilounas
SKDG201702	10	8.5.	Papinkallionpuisto	Koekuoppa 7, eimerkki laki-alueen peltosavesta.	länsi
SKDG201702	11	8.5.	Papinkallionpuisto	Inventointialueen kaakkoispuoli, taustalla vas.lakialue.	kaakko
SKDG201702	12	8.5.	Papinkallionpuisto	Kiveystä polun vierellä.	itä
SKDG201702	13	8.5.	Lukkarlanpuisto	Inventointialueen kaakkoispuoli.	kaakko
SKDG201702	14	8.5.	Lukkarlanpuisto	Havupuita pellon keskellä, taustalla Huhkon kartano.	länsi
SKDG201702	15	8.5.	Lukkarlanpuisto	Huhkon kartano Vaskipolulta nähtynä.	länsi
SKDG201702	16	8.5.	Lukkarlanpuisto	Inventointialueen kaakkois-pää ja toinen alikulkutunneli.	pohjoinen
SKDG201702	17	8.5.	Lukkarlanpuisto	Rinteen kiveystä.	länsilounas
SKDG201702	18	8.5.	Lukkarlanpuisto	Inventointialueen luoteispuolella, joen itä/pohjoispuolella sijaitseva kivisempi terassi.	luode
SKDG201702	19	29.5.	Papinkallionpuisto	Yksi kaadetuista pylväistä kiveyksineen.	kaakko
SKDG201702	20	29.5.	Papinkallionpuisto	Koekuopan 15 sijainti	kaakko
SKDG201702	21	30.5.	Papinkallionpuisto	Koekuopan 15 kivirakenne	kaakko
SKDG201702	22	30.5.	Papinkallionpuisto	Kuten yllä	koillinen
SKDG201702	23	30.5.	Papinkallionpuisto	Koekuoppa 15 peitettynä ja paalulla merkittynä	kaakko
SKDG201702	24	9.5.	Papinkallionpuisto	Pylvään jalustaa alueen kaakkoispuolen metsikössä.	kaakko
SKDG201702	25	12.5.	-	Esimerkki koekuoppien löytöaineistosta.	-
SKDG201702	26	9.5.	Papinkallionpuisto	Peltilevy koekuopasta 3.	-
SKDG201702	27	9.5.	Papinkallionpuisto	Naula koekuopasta 5.	-
SKDG201702	28	9.5.	Papinkallionpuisto	Painava rautaesine koekuopasta 6.	-
SKDG201702	29	9.5.	Papinkallionpuisto	Kuten yllä.	-
SKDG201702	30	9.5.	Papinkallionpuisto	Tiilenpala koekuopasta 7	-
SKDG201702	31	9.5.	Papinkallionpuisto	Rautaesineet koekuopasta 8	-
SKDG201702	32	9.5.	Papinkallionpuisto	Rautahela koekuopasta 10.	-
SKDG201702	33	29.5.	-	Tiiltä ja palaneen saven muru koekuopasta 15.	-

## LIITE 4: DIGITAALIKUVAT



SKDG201702:1 ja 2 Reitin luoteispää, vanha kevyenliikenteenväylä, koillisesta.  
Oik. Sunnitellun kevyenliikenteenväylän (nykyistä Vaskipolkua) luoteispää kalliopohjineen, kaakosta.



SKDG201702:3 ja 4. Suunnitellun kevyenliikenteenväylän luoteispuolta, vas. edelleen Vaskipolkua seuraten, oik. suunniteltu reitti nousee vanhalle peltotasanteelle ja nyk. Vaskipolku jää reitin pohjoispuolelle, kuvat luoteesta.



SKDG201702:5 ja 6. Papinkallionpuiston korkein kohta, peltona ollut alue ja sen reunassa sijaitseva pieni kallionyppylä. Suunniteltu reitti kulkee alueen keskeltä. Vas. pohjoisesta, oik. luoteesta.



SKDG201702:7 ja 8. Vas. lakialuetta idästä, oik. lakialueen kalliokumpareen pohjoisreunassa sijaitseva kiveys.



SKDG201702:9 ja 10. Vas. tien ja joen välillä on useita avo-ojia, oik. esimerkki lakialueen kauttaaltaan peltosavea sisältävästä koekuopasta.



SKDG201702:11 ja 12. Vas. yleiskuva vanhalta puusillalta länteen ja luoteeseen, oik..Papinkallionpuiston polun vieren kiveystä.



SKDG201702:13 ja 14. Vas. Lukkarlanpuiston kaakkoispuolta, oik. samalla alueella, vanhan pellon keskellä sijaitseva metsikkö lännestä, taustalla Huhkon kartano.



SKDG201702:15 ja 16. Vas. etualalla suunniteltua tielinjaa, taustalla Huhkon kartano. Oik. inventointialueen kaakkoispää, jonne uusi kevyenliikenteenväylä yhtyy, pohjoisesta.



SKDG201702:17 ja 18. Vas, Lukkarlanpuiston rinteessä sijaitseva kivirivi, mahd. kiviainan pohjaa, oik. katajia kasvava kivinen terassi kallion juurella. Molemmat kohteet sijaitsevat selvästi suunnitellun tielinjauksen ulkopuolella.



SKDG201702:19 ja 24. Oik. pylvään alaosa tukikiveyksineen, vas. irtonainen pylvään alaosa ja tukirauta.



SKDG201702:21 ja 23. Koekuopan 15 kivirakenne kaakosta ja peittämisen jälkeen.



SKDG201702:25 ja 26. Vas. eri kuoppien löytömateriaalia, vasemmalta lukien piikilanganpätkä kuopasta no. 9, katkenneen haan lenkipäätä ja vartha kuopasta 2, naulat kuopista 13 ja 14 sekä punasavikeramiikan pala kuopasta 12. Oik. Peltilevyn pala kuopasta no. 3.



SKDG201702:28 ja 29. Umpirautainen esine koekuopasta 6, mahdollisesti kaivurin hammas.



SKDG201702:31 ja 32. Vas. metallinen pidike ja kaareva rautavarras kuopasta 8, oik. metallihela kuopasta 10.



SKDG201702:33 Kaksi tiilenpalaa ja palaneen saven muru koekuopasta 15.