

**TUTKIMUSRAPORTTI**

# **TOHMAJÄRVI**

## **Savikko**

Kivikautisen asuinpaikan arkeologinen koekaivaus  
28.9.2016



AKDG 5175:14



**MUSEOVIRASTO**

ARKEOLOGISET KENTTÄPALVELUT

KOEKAIVAUSRYHMÄ

**JAN-ERIK NYMAN**

## Tiivistelmä

Tohmajärven Patsolan kylässä sijaitsevalle kiinteistölle 848-423-40-3 Ojaväli on suunniteltu pellon salaojittamista. Kiinteistöllä tunnetaan Savikko -niminen ja tarkemmin rajaamaton kivikautinen asuinpaikka, jonka vuoksi paikalla tuli tehdä arkeologinen koekaivaus ennen pellon salaojittamista. Koekaivauksessa selvitettiin yhden päivän aikana 28.9.2016 kahdeksan kaivinkoneella kaivetun koeojan ja 21 käsin kaivetun koekuopan avulla onko pellon kyntökerroksen alla säilynyt muinaismuistolain tarkoittamia kulttuurikerrostumia tai rakenteita. Kaivettu pinta-ala on yhteensä 218,7 m<sup>2</sup>. Vikatyönä tehdyssä koekaivauksessa ei löytynyt mitään merkkejä Savikon kivikautisesta asuinpaikasta.

*Kannen kuva: Kaivinkone peittämässä koeojaa nro 7. AKDG 5175:14*

## Sisällysluettelo

Kansilehti	
Tiivistelmä	
Sisällysluettelo	1
Arkisto- ja rekisteritiedot	2
Sijaintikartat	3
1. JOHDANTO	5
2. TUTKIMUSHISTORIA	6
3. KOHTEEN SIJAINTI JA KUVAUS	6
4. TUTKIMUSMENETELMÄT	9
5. KAIVAUSHAVAINNOT	9
6. YHTEENVETO	11
7. LÄHTEET	12
8. DIGIKUVALUETTELO	12
9. KOEJAT JA KOEKUOPAT	13
Yleiskartta	

## Arkisto- ja rekisteritiedot

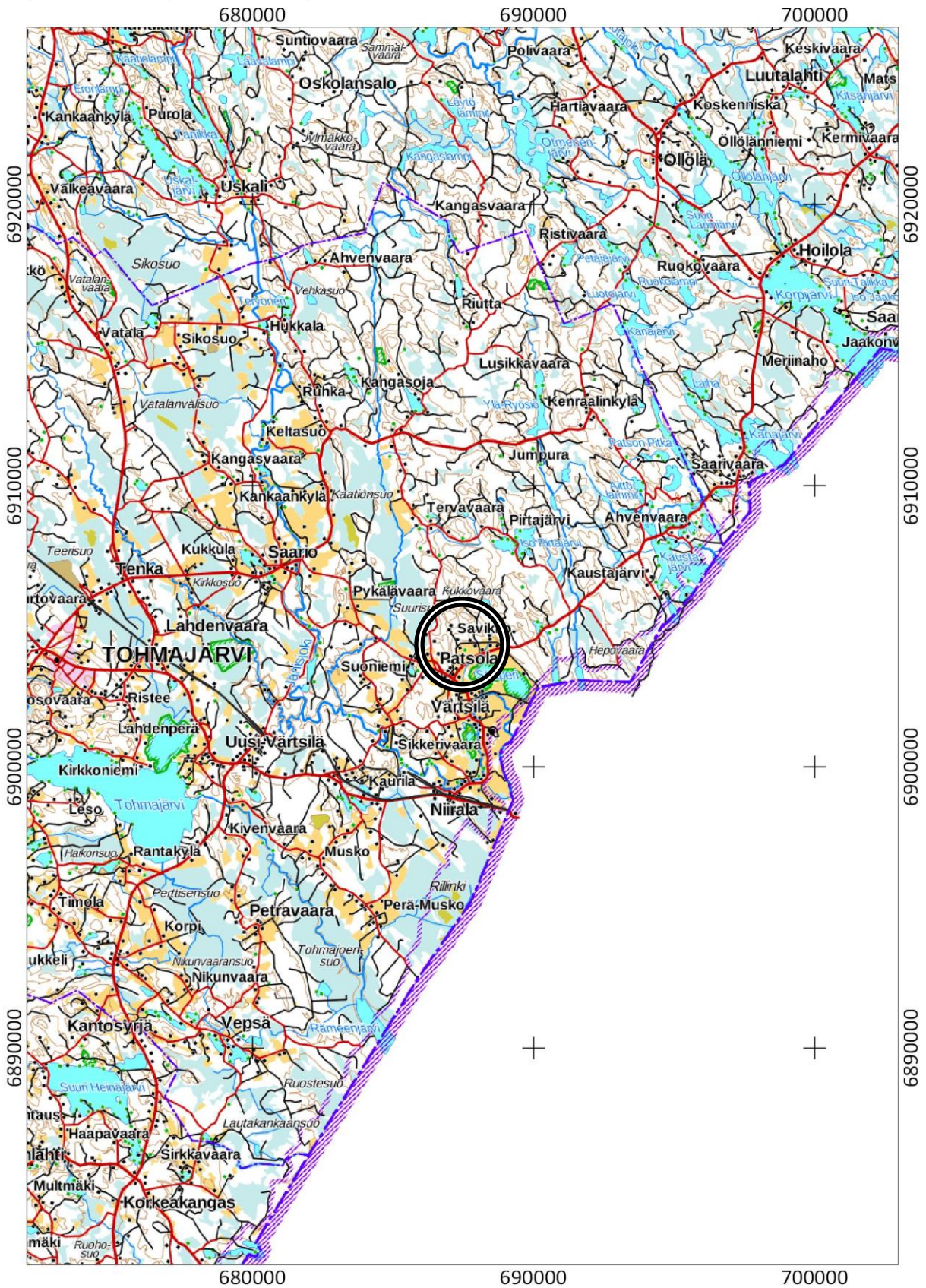
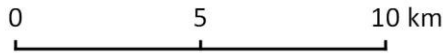
Kohteen nimi:	TOHMAJÄRVI Savikko
Muinaisjäännöslaji:	Kivikautinen asuinpaikka
Muinaisjäännösrekisterinro:	1000004895
Tutkimuksen laatu:	Koekaivaus
Kenttätyönjohtaja:	Jan-Erik Nyman, FM
Apulaistutkija:	Sara Perälä, FM
Kaivausapulainen:	Olli Eranti, fil. yo.
Tutkimuksen rahoittaja:	Museovirasto (virkatyö)
Kenttätyöaika:	28.9.2016
Tutkittu ala:	218,7 m <sup>2</sup>
Maakunta:	Pohjois-Karjala
Kunta, kylä:	Tohmajärvi, Patsola
Kiinteistötunnus:	848-423-40-3 Ojaväli
Peruskartta, TM35-lehtijako:	N5344R
Peruskartta, Yleislehtijako:	4232 11 Patsola
Tutkitun alueen keskikoordinaatit:	N: 6904259 E: 687492 (ETRS-TM35-FIN)
Tutkitun alueen korkeus:	Z: 72,5 - 76,5 (N2000)
Kohteen lähin osoite:	Savikontie 150, 82655 Värtsilä
Kaivauslöydöt:	-
Aikaisemmat tutkimukset:	2004 Oili Forsberg, inventointi
Aikaisemmat löydöt:	KM 34612:1-4. Kvartsi-iskoksia ja palanutta luuta. Diar. 23.8.2004. Oili Forsberg, inventointi 2004
Digikuvat:	AKDG 5175:1-14, luettelo s. 12
Kartat:	Yleiskartta 1:1000, A3
Liitteet:	-
Tutkimusraportti:	Museoviraston arkisto, Helsinki



# TOHMAJÄRVI Savikko

N: 6904259 E: 687492 (ETRS-TM35FIN) Z: 72,5 - 76,5 (N2000)

1: 200 000



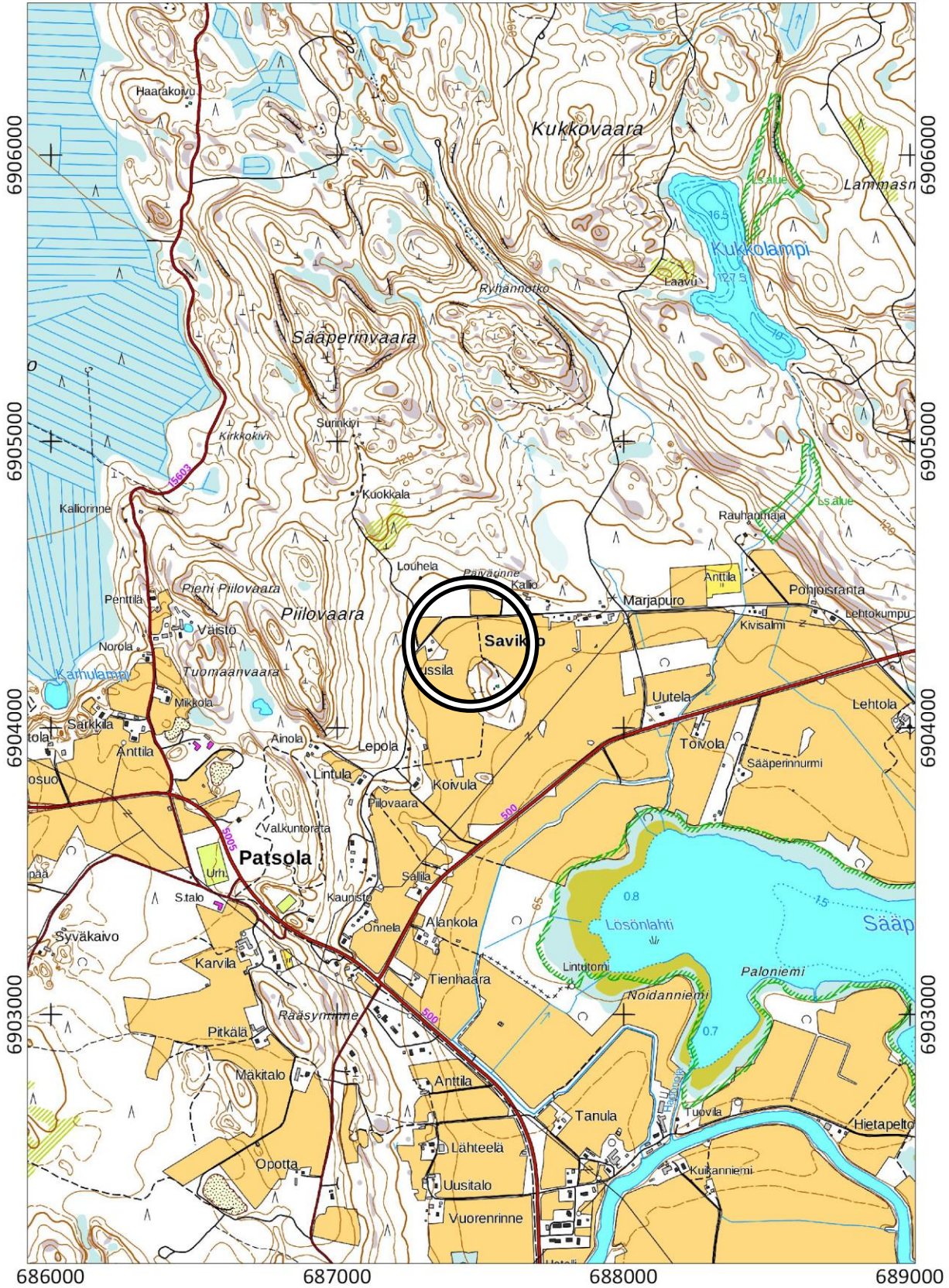
© Maanmittauslaitos 2017



# TOHMAJÄRVI Savikko

N: 6904259 E: 687492 (ETRS-TM35FIN) Z: 72,5 - 76,5 (N2000)

1: 20 000



© Maanmittauslaitos 2017

## 1. JOHDANTO

Tohmajärven Patsolan kylässä sijaitsevalle kiinteistölle 848-423-40-3 Ojaväli on suunniteltu pellon salaojittamista osana Sääperiä ympäröivien peltojen salaojitusohjelmaa. Kiinteistöllä sijaitsee arkeologisessa inventoinnissa löytynyt Savikko -niminen kivikautinen asuinpaikka (muinaisjäännösrekisterinumero 1000004895), jonka tarkkoja rajoja ei ole aiemmin selvitetty. Kivikautiset asuinpaikat ja niihin liittyvät rakenteet ja kulttuurikerrokset ovat muinaismuistolain (295/1963) rauhoittamia, joten Museovirasto piti arkeologista koetutkimusta tarpeellisena ennen pellon salaojittamista. Koetutkimuksessa tuli selvittää onko pellon kyntökerroksen alla säilynyt muinaismuistolain tarkoittamia kulttuurikerrostumia tai rakenteita ja kuinka laajasti näitä mahdollisesti on. Asiasta ei ole erillistä lausuntoa.

Museoviraston Kulttuuriympäristöpalvelut antoi 7.9.2016 Museoviraston koekaivausryhmälle toimeksianton suorittaa edellytetty koetutkimus. Koekaivausryhmä toteutti tutkimuksen koekaivauksena yhden päivän aikana 28.9.2016 pilvisessä poutasäässä. Koekaivauksessa kaivettiin kaivinkoneen avulla kahdeksan koeojaa sekä käsin 21 koekuoppaa. Kaivettu pinta-ala on yhteensä 218,7 m<sup>2</sup>. Koekaivaus tehtiin virkatyönä ja Museoviraston kustantamana. Koekaivauksessa toimi kenttätöyönjohtajana FM Jan-Erik Nyman, apulais-tutkijana FM Sara Perälä ja kaivausapulaisena fil. yo. Olli Eranti.

Helsingissä 1.3.2017

Jan-Erik Nyman, FM



## 2. TUTKIMUSHISTORIA

Tutkimuskohteena olevan Savikko -nimisen kivilautisen asuinpaikan määritteli vuonna 2004 Pohjois-Karjalan museon tutkija Oili Forsberg inventoidessaan Tohmajärven ja silloisen Värtsilän kunnan muinaisjäännoiksi. Savikko oli yksi useista silloin löytyneistä kohteista Sääperin ympäristössä. Inventoinnissa Forsberg havaitsi paikalla olevan pellon pinnasta kvartsi-iskoksia ja palanutta luuta (KM 34612:1-4). Löydöt on kerätty kahdelta erilliseltä löytöalueelta, joista yksi sijaitsee Savikontien eteläpuolella olevan pellon pohjoisreunalla ja toinen runsaat 100 m etelään olevan peltosaarekkeen pohjoisreunalla. Molemmat löytöalueet sijaitsevat suurin piirtein 75 m korkeuskäyrän kohdalla ja niiden välissä on matalampi alue, joka Forsbergin mukaan oli löydötön. Maaperä on Forsbergin antamien tietojen mukaan savinen (Forsberg 2005:137).

## 3. KOHTEEN SIJAINTI JA KUVAUS

Tutkittavana oleva kohde sijaitsee noin 2,6 km Värtsilän kirkosta pohjoiseen Sääperin luoteispuolella olevalla pellolla. Pelto viettää varsin loivasti kohti kaakkoa ja sen keskellä on noin 150 x 250 m kokoinen ja osittain kallioinen metsäsaareke. Matkaa Sääperin järvelle on tutkimuskohteesta vaja kilometri. Tutkittava osa pellostä ulottuu pellon pohjoisreunalla olevasta Savikontiestä metsäsaarekkeen pohjoisreunalle. Tien eteläpuolella on loiva, noin 76 m korkeudelta laskeva etelä-kaakkoisrinne, joka noin 20-40 m päästä päättyy alavaan ja kosteaan noin 72-73 m mpy olevaan tasanteeseen. Tutkimusajankohtana varsin mutainen tasanne on vajaa 100 m leveä, jonka jälkeen maasto nousee melko ripeästi kohti pellon keskellä olevaa metsäsaarekettä. Pellon reunan korkeus on metsäsaarekkeen kohdalla noin 76 m mpy ja itse saareke nousee reilun 80 m korkeudelle. Savikontieltä johtaa kapeahko peltotie metsäsaarekkeelle. Alueen maaperä on savea. Vanhoja rantaterasseja tai rantatörmäiä ei alueelta havaittu.



*Kuva 1. Tutkimuskohteen pohjoisosa. Vasemmalla Savikontie ja oikealla peltosaareke, jonka edustalta on löytynyt kivilautisen asuinpaikkaan viittavia löytöjä. Kuvattu luoteesta. AKDG 5175:1*



*Kuva 2. Tutkimuskohteen pohjoisosa. Oikealla Savikontie ja vasemmalla peltosaareke, jonka edustalta on löytynyt kivilautisen asuinpaikkaan viittavia löytöjä. Kuvattu koillisesta. AKDG 5175:2*





Kuva 3. Näkymä peltosaarekkeelta kohti tutkimuskohteen pohjoisosaa, kuvattu etelästä. AKDG 5175:3



Kuva 4. Tutkimuskohteen eteläosa. Oikealla peltosaareke, jonka edustalta on löytynyt kivikautiseen asuinpaikkaan viittavia löytöjä. Kuvattu lounaasta. AKDG 5175:4



Kuva 5. Tutkimuskohteen eteläosa. Vasemmalla peltosaareke, jonka edustalta on löytynyt kivikautiseen asuinpaikkaan viittavia löytöjä. Kuvattu kaakosta. AKDG 5175:5

Tutkittava alue nousi maankohoamisen myötä vedenpinnan yläpuolelle ilmeisesti jo varhaismesoliittisella ajalla. Sääperin järvihistoriaa ei tarkasti tunneta, mutta Forsberg on esittänyt, että Sääperi on mesoliittisella ajalla ollut osana Jänisjärveä. Jänisjärven vedenpinta on epätasaisen maankohoamisen aiheuttaman kallistuman vuoksi ajan myötä laskenut ja kun järven vedenpinta laski alle 70 m mpy, Sääperi kuroutui erilliseksi järvioltaakseen. Tämä lienee tapahtunut mesoliittisen kivikauden aikana, jonka jälkeen järven pinta on to-

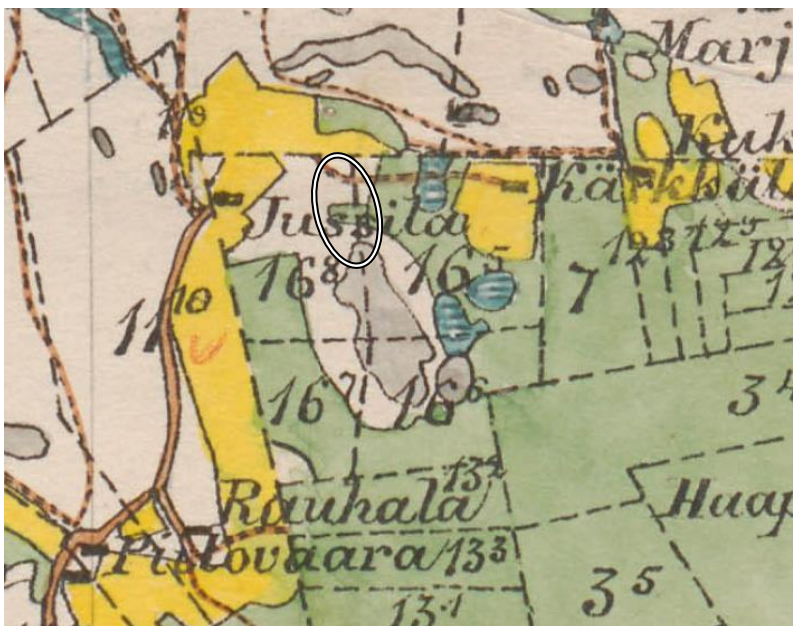
dennäköisesti pysynyt melko muuttomattomana, kunnes järven pintaa laskettiin jonkin verran 1960-luvulla (Forsberg 2005:3; 2006:7). Sääperin pinta on nykyisin 64,3 m mpy.

Sääperin rannoilta tunnetaan useita kivikautisia asuinpaikkakohteita, joista suurin osa on Oili Forsbergin löytämiä. Näistä lähin on Jussilan asuinpaikka reilut 100 m etelään. Kivikautta myöhäisempiä esihistoriallisia kohteita tai löytöjä ei lähialueelta tunneta.

Kiinteää asutusta on Patsolan kylässä syntynyt viimeistään 1500-luvulla (Juvonen 1990:64). 1800-luvulla tutkimuskohde kuului Patsolan kylän Kärkkälän tilalle, jonka tonttimaa sijaitsi noin 250 m itään. Vuoden 1922 pitäjänkartassa Savikon asuinpaikan kohdalla on vielä pääosin metsämaastoa, joten alue on ilmeisesti raivattu pelloksi vasta 1900-luvun keskivaiheella.



Kuva 6. Ote pitäjänkartasta vuodelta 1845, jossa tutkimuskohteen kohdalla on kosteikkoa ja metsämaastoa. Tutkimuskohte on kartassa ympyröity. Lähde: Kansallisarkisto 4232 11 la.\* -/-



Kuva 7. Ote pitäjänkartasta vuodelta 1922, jossa tutkimuskohde pääosin sijaitsee peltojen ja niittyjen reunustamalla viljelemättömällä saarekkeella. Tutkimuskohte on kartassa ympyröity. Lähde: Kansallisarkisto 4232 11 la.\* -/-



#### 4. TUTKIMUSMENETELMÄT

Koekaivauksessa tutkittiin Savikon asuinpaikan molemmat löytöpaikat kaivamalla kaivinkoneella kahdeksan koejaa ja käsin 21 kpl 0,5 x 0,5 m kokoista koekuoppaa. Kaivettu pinta-ala on yhteensä 218,7 m<sup>2</sup>. Kaivinkonetyö tilattiin yritykseltä Jätehuolto Juha Varonen. Kaivinkoneella poistettiin arkeologin valvonnassa melko ripeästi pellon kyntökerros ja alla oleva mineraalimaan pinta tarkastettiin silmämääräisesti sekä tarvittaessa sitä puhdistettiin lastalla tai lapiolla. Koeajat kaivettiin korkeuskäyrien vastaisesti kunnes hieman kuivempi rinnemaasto muuttui märäksi ja mutaiseksi tasanteeksi. Koeajan nro 8 kohdalla todettiin, että Forsbergin antamien paikkatietojen mukaan löytöalue jatkuisi tälle märeille tasanteelle, vaikka hän sanallisessa kuvauksessa toteaa, ettei tältä alueelta saatu löytöjä. Alavalla pelolla kaivinkoneella oli mudan takia vaikeuksia liikkua, joten kyseinen kivikautisen asuinpaikan löytämisen kannalta varsin epätodennäköinen alue päätettiin jättää koeojittamatta. Koekuopat kaivettiin lastalla ja tarvittaessa lapiolla puhtaaseen pohjamaahan asti. Mahdolliset löydöt otettiin talteen 10 cm kerrostarkkuudella. Kaivettua maata ei seulottu.

Koeajat dokumentoitiin valokuvaamalla digitaalikameralla ja koeajista ja -kuopista tehtiin kirjallisia muistiinpanoja, jonka jälkeen ne peitettiin. Niiden sijainnit mitattiin VRS-RTK -laitteella (Topcon Hiper SR), jonka tarkkuus on avonaisessa maastossa keskiarvomittauksella  $\pm 2$  cm. Mittaukset suoritettiin valtakunnallisessa ETRS-TM35FIN-tasokoordinaatistossa ja N2000 korkeusjärjestelmässä.

Jälkityövaiheessa laadittiin Maanmittauslaitoksen maastokartan pohjalle yleiskartta mittakaavaan 1:1000, johon lisättiin koeajien ja -kuoppien sijainnit. Koekaivauksessa ei saatu löytöjä. Tutkimuksessa otetut digitaaliset valokuvat on luettelointi Museoviraston kuvakokoelmiin päänumerolla AKDG 5175.

#### 5. KAIVAUSHAVAINNOT

Koekaivauksessa ei löytynyt merkkejä kivikautisesta asuinpaikasta. Kaivetuista koeajista ja koekuopista havaittiin, että sekä pohjoisemmalla että eteläisemmällä löytöpaikalla on keskimäärin noin 25-30 cm paksu savinen ruokamultakerros, jonka alla paljastui puhdas savimaa. Vain yhdessä koeajassa (nro 3) havaittiin peltomullan alla pieni nokimaaläikkä. Melko epämääräinen läikkä oli halkaisijaltaan noin 10 cm ja noin 5 cm syvä. Läikstä ei saatu löytöjä eikä sen iästä saatu tarkentavia tietoja. Mitään kivikautiseen ajoitukseen viittaavaa ei siitä saatu ja onkin todennäköisempää, että se on melko nuori jätekaivanto. Kaikki koeajat ja koekuopat olivat löydöttömiä.



*Kuva 8. Koeaja nro 1, kuvattu kaakosta. AKDG 5175:6*



*Kuva 9. Koeaja nro 2, kuvattu etelästä. AKDG 5176:7*





*Kuva 10. Koeoja nro 3, jossa tutki-  
musapulainen Olli Eranti tutkii mah-  
dollista likamaaläikkää. Kuvattu  
etelästä. AKDG 5175:8*



*Kuva 11. Koeoja nro 4, kuvattu ete-  
lästä. AKDG 5175:9*



*Kuva 12. Koeoja nro 5, kuvattu luo-  
teesta. AKDG 5175:10*



*Kuva 13. Koeoja nro 6, kuvattu poh-  
joisesta. AKDG 5175:11*



*Kuva 14. Koeoja nro 7, kuvattu poh-  
joisesta. AKDG 5175:12*



*Kuva 15. Koeoja nro 8, kuvattu koilli-  
sesta. AKDG 5175:13*

## 6. YHTEENVETO

Tohmajärven Patsolan kylässä sijaitsevalle kiinteistölle 848-423-40-3 Ojaväli on suunniteltu pellon salaojittamista osana Sääperiä ympäröivien peltojen salaojitusohjelmaa. Kiinteistöllä on arkeologisessa inventoinnissa löytynyt Savikko -niminen kivikautinen asuinpaikka, jonka tarkkoja rajoja ei ole aiemmin selvitetty. Museovirasto piti tästä syystä arkeologista koetutkimusta tarpeellisena ennen pellon salaojittamista. Koetutkimuksessa tuli selvittää, onko pellon kyntökerroksen alla säilynyt muinaismuistolain tarkoittamia kulttuurikerrostumia tai rakenteita ja kuinka laajasti näitä mahdollisesti on.

Museoviraston Kulttuuriympäristöpalvelut antoi 7.9.2016 Museoviraston koekaivausryhmälle toimeksianton suorittaa edellytetty koetutkimus. Koekaivausryhmä toteutti tutkimuksen koekaivauksena yhden päivän aikana 28.9.2016, jolloin paikalle kaivettiin kaivinkoneen avulla kahdeksan koeojaa sekä käsin 21 koe-kuoppaa. Kaivettu pinta-ala on yhteensä 218,7 m<sup>2</sup>. Mitään merkkejä Savikon kivikautisesta asuinpaikasta ei tutkimuksessa saatu. Koeojat ja koekuopat olivat löydöttömiä, eikä niistä havaittu viitteitä kivikautisista asuinpaikkakerrostumista. Tutkimustulosten valossa Savikon asuinpaikka lienee suhteellisen vähälöytöinen ja ilmeisesti peltoviljelyn tuhoama.

## 7. LÄHTEET

Painamattomat raportit:

Forsberg, Oili (2005). Tohmajärven ja Värtsilän arkeologinen inventointi 2004. Pohjois-Karjalan museo.

Painetut lähteet ja kirjallisuus:

Forsberg, Oili (2006). Jänisjoen reitin varhaisin asutus: inventointituloksia Laatokan pohjoispuolelta. *Muinaistutkija*. 2006:1, s. 2-16.

Juvonen, Jaana (1990). *Vanhan Tohmajärven historia*. Tohmajärvi: Tohmajärven kunta.

## 8. DIGIKUVALUETTELO

AKDG 5175:

Kuvaaja: Jan-Erik Nyman

1. Tutkimuskohteen pohjoisosa. Vasemmalla Savikontie ja oikealla peltosaareke, jonka edustalta on löytynyt kivikautiseen asuinpaikkaan viittaavia löytöjä. Kuvattu luoteesta.
2. Tutkimuskohteen pohjoisosa. Oikealla Savikontie ja vasemmalla peltosaareke, jonka edustalta on löytynyt kivikautiseen asuinpaikkaan viittaavia löytöjä. Kuvattu koillisesta.
3. Näkymä peltosaarekkeelta kohti tutkimuskohteen pohjoisosaa, kuvattu etelästä.
4. Tutkimuskohteen eteläosa. Oikealla peltosaareke, jonka edustalta on löytynyt kivikautiseen asuinpaikkaan viitattavia löytöjä. Kuvattu lounaasta.
5. Tutkimuskohteen eteläosa. Vasemmalla peltosaareke, jonka edustalta on löytynyt kivikautiseen asuinpaikkaan viittaavia löytöjä. Kuvattu kaakosta.
6. Koeoja nro 1, kuvattu kaakosta.
7. Koeoja nro 2, kuvattu etelästä.
8. Koeoja nro 3, jossa tutkimusapulainen Olli Eranti tutkii mahdollista likamaaläikkää. Kuvattu etelästä.
9. Koeoja nro 4, kuvattu etelästä.
10. Koeoja nro 5, kuvattu luoteesta.
11. Koeoja nro 6, kuvattu pohjoisesta.
12. Koeoja nro 7, kuvattu pohjoisesta.
13. Koeoja nro 8, kuvattu koillisesta.
14. Kaivinkone peittämässä koeojaa nro 7.



## 9. KOEOJAT JA KOEKUOPAT

## Koeojat

Nro	Nurkkakoordinaatit (ETRS-TM35FIN)	Pinta mpy (N2000)	Koko m	Syvyys m	Kuvaus
1	N: 6904364,75 E: 687418,89  N: 6904375,24 E: 687411,74  N: 6904376,35 E: 687413,24  N: 6904365,74 E: 687420,42	75,46- 76,28	12,7 x 1,8	0,30-0,35	Koeojassa oli 30 cm paksu savinen multakerros, jonka alla oli harmaata savea. Koeojasta ei saatu löytöjä.
2	N: 6904365,54 E: 687443,56  N: 6904380,38 E: 687441,92  N: 6904380,43 E: 687443,70  N: 6904365,74 E: 687445,24	75,05- 76,00	14,9 x 1,8	0,30-0,35	Koeojassa oli 30 cm paksu savinen multakerros, jonka alla oli harmaata savea. Koeojasta ei saatu löytöjä.
3	N: 6904364,82 E: 687462,40  N: 6904378,30 E: 687462,04  N: 6904378,31 E: 687463,77  N: 6904365,07 E: 687464,19	74,50- 75,60	13,5 x 1,8	0,30-0,35	Koeojassa oli 25-30 cm paksu savinen multakerros, jonka alla oli harmaata savea. Koeojan keskiosassa oli mullan alla pieni nokinen läikkä, joka oli halkaisijaltaan noin 10 cm. Läikän syvyys oli noin 5 cm. Koeojasta ei saatu löytöjä.
4	N: 6904364,82 E: 687462,40  N: 6904378,30 E: 687462,04  N: 6904378,31 E: 687463,77  N: 6904365,07 E: 687464,19	74,14- 75,05	11,6 x 1,8	0,30-0,35	Koeojassa oli 25-30 cm paksu savinen multakerros, jonka alla oli harmaata savea. Koeojasta ei saatu löytöjä.
5	N: 6904226,86 E: 687475,53  N: 6904241,46 E: 687466,99  N: 6904242,61 E: 687468,41  N: 6904227,93 E: 687477,09	73,98- 75,92	16,9 x 1,8	0,30-0,35	Koeojassa oli 25-30 cm paksu savinen multakerros, jonka alla oli harmaata savea. Koeojasta ei saatu löytöjä.

6	N: 6904241,70 E: 687492,12 N: 6904260,04 E: 687490,80 N: 6904260,24 E: 687492,43 N: 6904241,96 E: 687493,93	73,13- 74,91	18,4 x 1,8	0,30-0,35	Koeojassa oli 25-30 cm paksu savinen multakerros, jonka alla oli harmaata savea. Koeojasta ei saatu löytöjä.
7	N: 6904245,57 E: 687512,22 N: 6904265,84 E: 687513,22 N: 6904265,78 E: 687514,92 N: 6904245,46 E: 687514,01	72,62- 74,46	20,3 x 1,8	0,30-0,35	Koeojassa oli 25-30 cm paksu savinen multakerros, jonka alla oli harmaata savea. Koeojasta ei saatu löytöjä.
8	N: 6904235,68 E: 687530,67 N: 6904246,44 E: 687536,58 N: 6904245,66 E: 687537,95 N: 6904234,89 E: 687532,29	73,49- 74,91	12,3 x 1,8	0,30-0,35	Koeojassa oli 25-30 cm paksu savinen multakerros, jonka alla oli harmaata savea. Koeojasta ei saatu löytöjä.

## Koekuopat

Nro	Koordinaatit (ETRS-TM35FIN) Lounaisnurkka	Pinta mpy (N2000)	Koko m	Syvyys m	Kuvaus
1	N: 6904378,66 E: 687422,61	76,11	0,5 x 0,5	0,30	Kuopassa oli 30 cm paksu savinen multakerros, jonka alla oli kuopan pohjassa harmaata savea.
2	N: 6904375,43 E: 687431,81	75,88	0,5 x 0,5	0,30	Kuopassa oli 30 cm paksu savinen multakerros, jonka alla oli kuopan pohjassa harmaata savea.
3	N: 6904375,67 E: 687447,56	75,70	0,5 x 0,5	0,30	Kuopassa oli 30 cm paksu savinen multakerros, jonka alla oli kuopan pohjassa harmaata savea.
4	N: 6904367,40 E: 687452,46	74,98	0,5 x 0,5	0,30	Kuopassa oli 30 cm paksu savinen multakerros, jonka alla oli kuopan pohjassa harmaata savea.
5	N: 6904379,52 E: 687460,89	75,72	0,5 x 0,5	0,25	Kuopassa oli 25 cm paksu savinen multakerros, jonka alla oli kuopan pohjassa harmaata savea.
6	N: 6904377,94 E: 687473,47	75,28	0,5 x 0,5	0,25	Kuopassa oli 25 cm paksu savinen multakerros, jonka alla oli kuopan pohjassa harmaata savea.
7	N: 6904373,65 E: 687512,66	74,78	0,5 x 0,5	0,30	Kuopassa oli 30 cm paksu savinen multakerros, jonka alla oli kuopan pohjassa harmaata savea.
8	N: 6904381,51 E: 687521,84	75,31	0,5 x 0,5	0,30	Kuopassa oli 30 cm paksu savinen multakerros, jonka alla oli kuopan pohjassa harmaata savea.
9	N: 6904184,40 E: 687449,83	75,17	0,5 x 0,5	0,25	Kuopassa oli 25 cm paksu savinen multakerros, jonka alla oli kuopan pohjassa harmaata savea.
10	N: 6904204,59 E: 687442,67	73,91	0,5 x 0,5	0,35	Kuopassa oli 30 cm paksu savinen multakerros, jonka alla oli kuopan pohjaan asti harmaata savea.





11	N: 6904204,03 E: 687453,86	75,11	0,5 x 0,5	0,30	Kuopassa oli 30 cm paksu savinen multakerros, jonka alla oli kuopan pohjassa harmaata savea.
12	N: 6904214,68 E: 687467,21	75,88	0,5 x 0,5	0,30	Kuopassa oli 30 cm paksu savinen multakerros, jonka alla oli kuopan pohjassa harmaata savea.
13	N: 6904225,76 E: 687459,46	74,82	0,5 x 0,5	0,40	Kuopassa oli 30 cm paksu savinen multakerros, jonka alla oli kuopan pohjaan asti harmaata savea.
14	N: 6904224,99 E: 687479,05	76,05	0,5 x 0,5	0,30	Kuopassa oli 25 cm paksu savinen multakerros, jonka alla oli kuopan pohjaan asti harmaata savea.
15	N: 6904239,39 E: 687479,22	74,86	0,5 x 0,5	0,30	Kuopassa oli 30 cm paksu savinen multakerros, jonka alla oli kuopan pohjassa harmaata savea.
16	N: 6904232,76 E: 687487,47	75,71	0,5 x 0,5	0,35	Kuopassa oli 25 cm paksu savinen multakerros, jonka alla oli kuopan pohjaan asti harmaata savea.
17	N: 6904240,03 E: 687493,29	75,09	0,5 x 0,5	0,30	Kuopassa oli 30 cm paksu savinen multakerros, jonka alla oli kuopan pohjassa harmaata savea.
18	N: 6904248,32 E: 687496,64	74,25	0,5 x 0,5	0,25	Kuopassa oli 20 cm paksu savinen multakerros, jonka alla oli kuopan pohjaan asti harmaata savea.
19	N: 6904242,40 E: 687520,06	74,72	0,5 x 0,5	0,50	Kuopassa oli 25 cm paksu savinen multakerros, jonka alla oli kuopan pohjaan asti harmaata savea.
20	N: 6904246,84 E: 687527,87	73,96	0,5 x 0,5	0,30	Kuopassa oli 25 cm paksu savinen multakerros, jonka alla oli kuopan pohjaan asti harmaata savea.
21	N: 6904214,62 E: 687564,75	73,89	0,5 x 0,5	0,30	Kuopassa oli 30 cm paksu savinen multakerros, jonka alla oli kuopan pohjassa harmaata savea.



TOHMAJÄRVI Savikko  
 Jan-Erik Nyman 2016  
 Yleiskartta 1:1000

Pohjakarttana on Maanmittauslaitoksen maastokartta  
 Koordinaatisto ETRS-TM35FIN  
 Korkeusjärjestelmä N60

Selite

- |  |  |
|--|--|
|  koeoja         |  Pelto      |
|  koekuoppa      |  kallio     |
|  kiinteistöraja |  lehtimetsä |
|  rajamerkki     |  kuusimetsä |
|  niitty         |  |

