

TUTKIMUSRAPORTTI

TOHMAJÄRVI

Rantala

Kivikautisen asuinpaikan arkeologinen koekaivaus
27.9.2016



AKDG 5126:3



MUSEOVIRASTO

ARKEOLOGISET KENTTÄPALVELUT

KOEKAIVAUSRYHMÄ

JAN-ERIK NYMAN

Tiivistelmä

Tohmajärven Värtsilässä sijaitsevan Rantala -nimisen kivikautisen asuinpaikan kohdalle on suunniteltu pelon salaojitusta, jonka vuoksi Museovirasto piti asuinpaikan koetutkimusta tarpeellisena. Koekaivausryhmä teki kohteella koekaivauksen virkatyönä yhden päivän aikana 27.9.2016, jolloin paikalle kaivettiin kaivinkoneen avulla kolme koeojaa sekä käsin yhdeksän koekuoppaa. Kaivettu pinta-ala on yhteensä 249,5 m². Koekaivauksessa ei löytynyt merkkejä Rantalan kivikautisesta asuinpaikasta, joka lienee tuhoutunut peltoviljelyksessä.

Kannen kuva: Rantalan kivikautinen asuinpaikka. Kuvan etualalla koeoja 3. Kuvattu kaakosta. AKDG 5126:3

Sisällysluettelo

Kansilehti	
Tiivistelmä	
Sisällysluettelo	1
Arkisto- ja rekisteritiedot	2
Sijaintikartat	3
1. JOHDANTO	5
2. TUTKIMUSHISTORIA	6
3. KOHTEEN SIJAINTI JA KUVAUS	6
4. TUTKIMUSMENETELMÄT	8
5. KAIVAUSHAVAINNOT	9
6. YHTEENVETO	10
7. LÄHTEET	11
8. DIGIKUVALUETTELO	11
9. KOEJAT JA KOEKUOPAT	12
Yleiskartta	

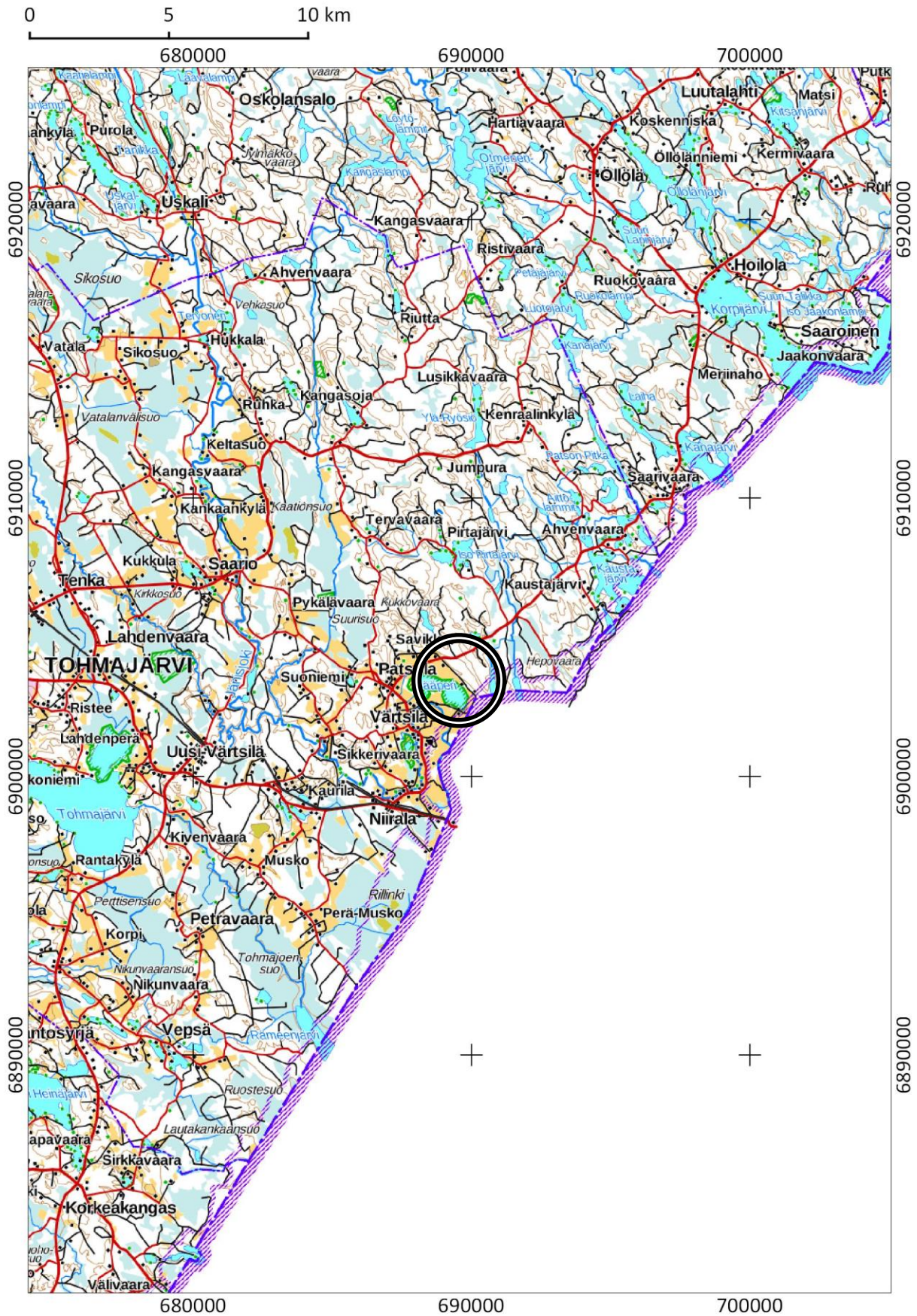
Arkisto- ja rekisteritiedot

Kohteen nimi:	TOHMAJÄRVI Rantala
Muinaisjäännöslaji:	Kivikautinen asuinpaikka
Muinaisjäännösrekisterinro:	1000004897
Tutkimuksen laatu:	Koekaivaus
Kenttätyönjohtaja:	Jan-Erik Nyman, FM
Apulaistutkija:	Sara Perälä, FM
Kaivausapulainen:	Olli Eranti, fil. yo.
Tutkimuksen rahoittaja:	Museovirasto (virkatyö)
Kenttätyöaika:	27.9.2016
Tutkittu ala:	249,5 m ²
Maakunta:	Pohjois-Karjala
Kunta, kylä:	Tohmajärvi, Värtsilä
Kiinteistötunnus:	848-425-11-49 Apilaranta
Peruskartta, TM35-lehtijako:	N5344R
Peruskartta, Yleislehtijako:	4232 11 Patsola
Tutkitun alueen keskikoordinaatit:	N: 6903462 E: 689588 (ETRS-TM35-FIN)
Tutkitun alueen korkeus:	Z: 71 - 76 (N2000)
Kohteen lähin osoite:	Sääperintie 122, 82655 Värtsilä
Kaivauslöydöt:	-
Aikaisemmat tutkimukset:	2004 Oili Forsberg, inventointi
Aikaisemmat löydöt:	KM 34614:1-3. Kvartsi-iskoksia ja palanutta luuta. Diar. 23.8.2004. Oili Forsberg, inventointi 2004.
Digikuvat:	AKDG 5126:1-7, luettelo s.
Kartat:	Yleiskartta 1:1000, A3
Liitteet:	-
Tutkimusraportti:	Museoviraston arkisto, Helsinki

TOHMAJÄRVI Rantala

N: 6903462 E: 689588 (ETRS-TM35FIN) Z: 71 - 76 (N2000)

1: 200 000

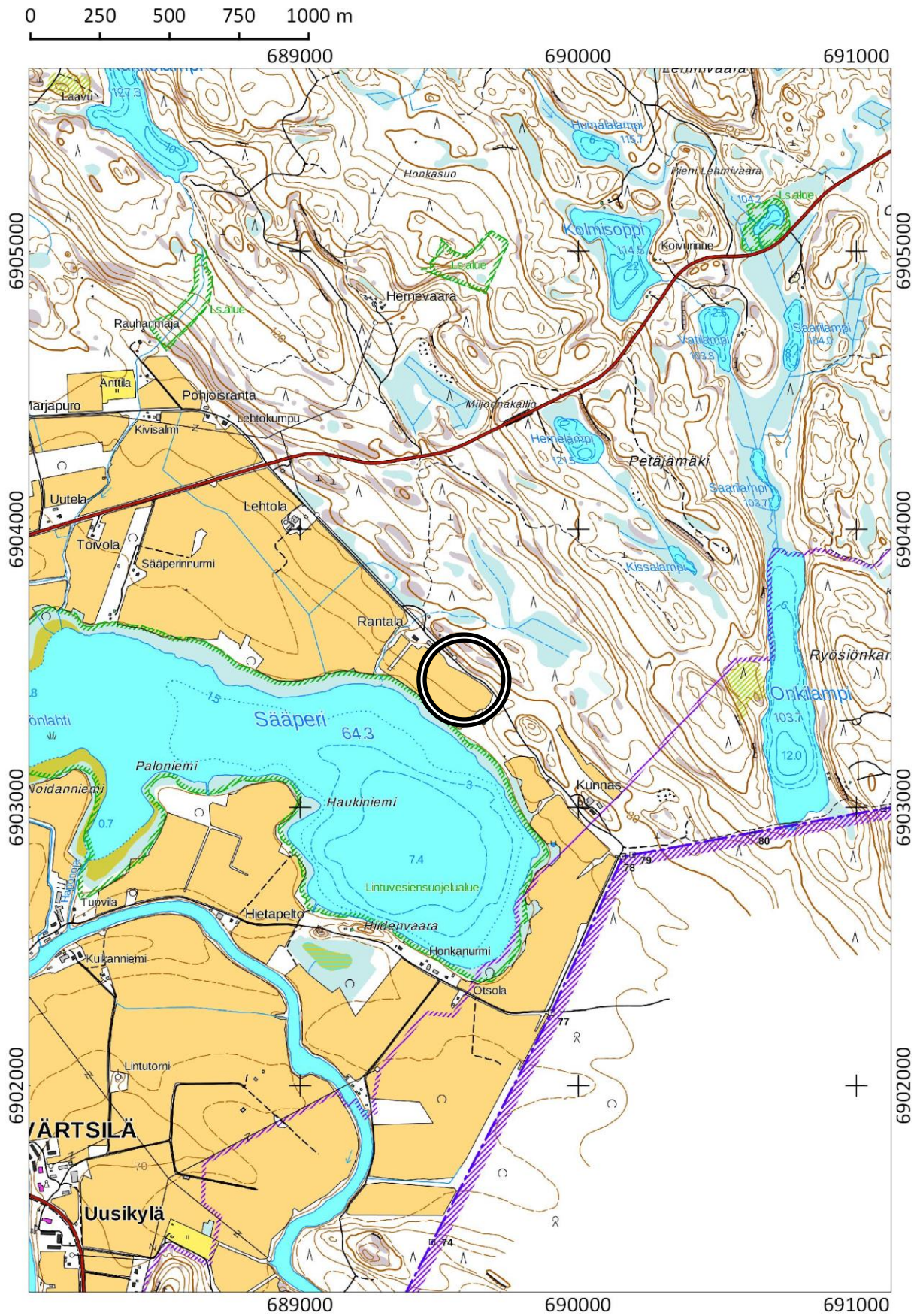


© Maanmittauslaitos 2017

TOHMAJÄRVI Rantala

N: 6903462 E: 689588 (ETRS-TM35FIN) Z: 71 - 76 (N2000)

1: 20 000



© Maanmittauslaitos 2017

1. JOHDANTO

Tohmajärven Värtsilän kylässä sijaitsevan kiinteistön 848-425-11-49 Apilarannan pellolle on suunniteltu salaojitusta osana Sääperiä ympäröivien peltojen salaojitushanketta. Pellolta tunnetaan Rantala -niminen kivikautinen asuinpaikka (muinaisjäännösrekisterinumero 1000004897), jonka tarkkoja rajoja ei kuitenkaan ole aiemmin selvitetty. Kivikautiset asuinpaikat ja niihin liittyvät rakenteet ja kulttuurikerrokset ovat muinaismuistolain (295/1963) rauhoittamia, joten Museovirasto piti arkeologista koetutkimusta tarpeellisena ennen pellon salaojittamista. Koetutkimuksessa tuli selvittää onko pellon kyntökerroksen alla säilynyt muinaismuistolain tarkoittamia kulttuurikerrostumia tai rakenteita ja kuinka laajasti näitä mahdollisesti on. Asiasta ei ole erillistä lausuntoa.

Museoviraston Kulttuuriympäristöpalvelut antoi 7.9.2016 Museoviraston koekaivausryhmälle toimeksianton tehdä edellytetty koetutkimus. Koekaivausryhmä toteutti tutkimuksen koekaivauksena yhden päivän aikana 27.9.2016 melko sateisessa ja kylmässä säässä. Sääolosuhteet eivät kuitenkaan merkittävästi vaikuttaneet tutkimuksen toteuttamismahdollisuuksiin. Koekaivauksessa kaivettiin kaivinkoneen avulla kolme koeojaa sekä käsin yhdeksän koekuoppaa. Kaivettu pinta-ala on yhteensä 249,5 m². Koekaivaus tehtiin virkatyönä ja Museoviraston kustantamana. Koekaivauksessa toimi kenttätöyönjohtajana FM Jan-Erik Nyman, apulaistutkijana FM Sara Perälä ja kaivausapulaisena fil. yo. Olli Eranti.

Helsingissä 13.2.2017

Jan-Erik Nyman, FM

2. TUTKIMUSHISTORIA

Tutkimuskohteena olevan Rantalan kivikautisen asuinpaikan määritteli vuonna 2004 Pohjois-Karjalan museon tutkija Oili Forsberg inventoidessaan Tohmajärven ja silloisen Värtsilän kunnan muinaisjäänneksiä. Rantala oli yksi useista silloin löytyneistä kohteista Sääperin ympäristössä. Inventoinnissa Forsberg havaitsi paikalla olevan pellon pinnasta kvartsi-iskoksia ja palanutta luuta (KM 34614:1-5) noin 150 m matkalla. Kaikki löydöt olivat suurin piirtein samalta korkeudelta merenpinnasta (74 m mpy) ja niitä löytyi pääosin kolmesta erillisestä löytöpesäkkeestä. Maaperän Forsberg toteaa olevan savinen (Forsberg 2005:143).

3. KOHTEEN SIJAINTI JA KUVAUS

Tutkittavana oleva kohde sijaitsee noin 2,9 km Värtsilän kirkosta koilliseen Sääperin koillisrannalla olevalla heinäpellolla. Pellon kohdalla maasto laskee melko loivasti ja tasaisesti kohti Sääperin nykyistä vedenpintaa, joka on 64,3 m mpy (N60). Tutkittu alue sijaitsee pellon yläosassa, jossa korkeus on noin 71-76 m mpy. Matkaa järven rantaan on tästä kohtaa noin 150 m. Pellolla on ainakin kaksi osittain heikosti erottuvaa tasannetta, joista ylin sijaitsee noin 74 m mpy ja alempi noin 70 m mpy. Pelto rajautuu koillisessa valtakunnan rajalle johtavaan Sääperintiehen, jonka vastakkaisella puolella kohoaa noin 15 m korkea kalliainen mäki. Tutkitun alueen maaperä on kivetöntä hiesua.



Kuva 1. Näkymä kohti tutkimuskohteena olevaa Rantalan kivikautista asuinpaikkaa, kuvattu luoteesta. AKDG 5126:1



Kuva 2. Rantalan kivikautinen asuinpaikka, kuvattu luoteesta. AKDG 5126:2



Kuva 3. Rantalan kivikautinen asuinpaikka. Kuvan keskellä koejoja 3 ja taustalla Sääperi. Kuvattu koillisesta. AKDG 5127:4

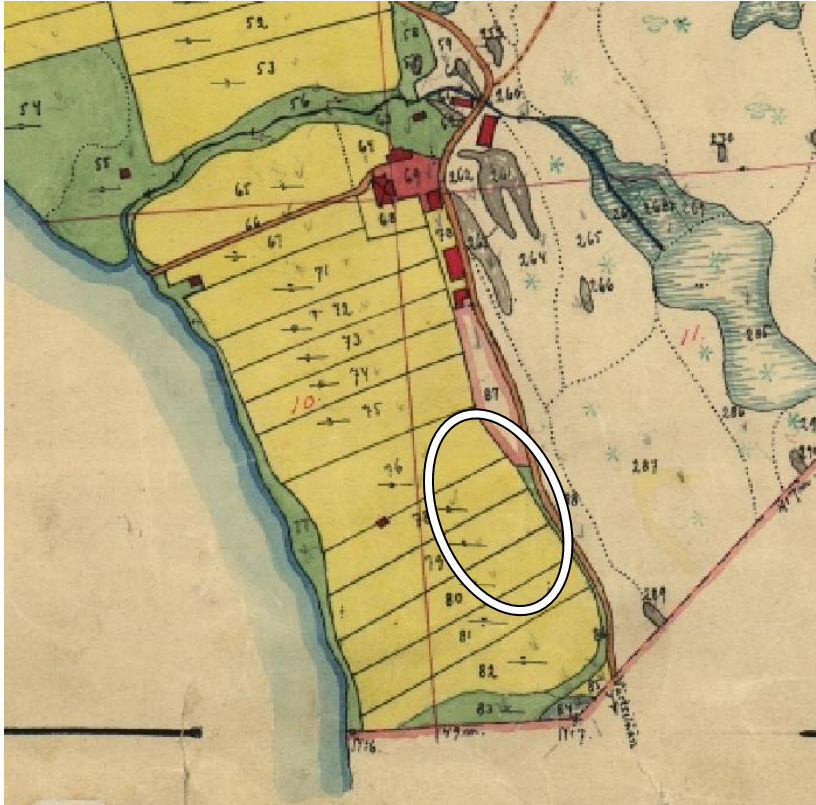
Tutkittava alue nousi maankohoamisen myötä vedenpinnan yläpuolelle ilmeisesti jo varhaismesoliittisella ajalla. Sääperin järvihistoriaa ei tarkasti tunneta, mutta Forsberg on esittänyt että Sääperi on mesoliittisella ajalla ollut osana Jänisjärveä. Jänisjärven vedenpinta on epätasaisen maankohoamisen aiheuttaman kallistuman vuoksi ajan myötä laskenut ja kun järven vedenpinta laski alle 70 m mpy, Sääperi kuroutui erilliseksi järvaltaaksi. Tämä lienee tapahtuneen mesoliittisen kivikauden aikana, jonka jälkeen järven pinta on todennäköisesti pysynyt melko muuttomattomana kunnes järven pintaa laskettiin jonkin verran 1960-luvulla (Forsberg 2005:3; 2006:7). Sääperin pinta on nykyisin 64,3 m mpy.

Sääperin rannoilta tunnetaan useita kivikautisia asuinpaikkakohteita, joista valtaosa on Olli Forsbergin löytämiä. Lähin näistä on Rantala 2 -niminen asuinpaikka noin 350 m luoteeseen. Noin 750 m kaakkoon sijaitsee myös Kunnas -niminen kohde, jota on löytöjen perusteella epäilty kivikautiseksi ja historiallisen ajan asuinpaikaksi. Kivikautta myöhäisempiä esihistoriallisia kohteita tai löytöjä ei lähialueelta tunneta.

Kiinteää asutusta on Värtsilän alueella syntynyt viimeistään keskiajan lopulla ja ainakin 1800-luvulta alkaen tutkimuskohteen kohdalla on ollut Värtsilän kylään kuuluvan Rantalan talon pelto (Juvonen 1990:40). Pelto viljely on jatkunut nykypäiviin asti.



Kuva 4. Ote pitäjänkartasta vuodelta 1845, jossa tutkimuskohde sijaitsee Rantalan talon pellolla. Tutkimuskohde on kartassa ympyröity. Lähde: Kansallisarkisto 4232 11 la.* -/-



Kuva 5. Ote Rantalan talon tiluskartasta vuodelta 1938, johon tutkimuskohde sijaitsee edelleen Rantalan pelloilla. Tutkimuskohde on kartassa ympyröity. Lähde: Kansallisarkisto D75:3/30-38

4. TUTKIMUSMENETELMÄT

Koekaivauksessa tutkittiin Forsbergin ilmoittama löytöalue kaivamalla kaivinkoneella kolme koeojaa ja käsin yhdeksän 0,5 x 0,5 m kokoista koekuoppaa. Kaivettu pinta-ala on yhteensä 249,5 m². Kaivinkonetyö tilattiin yritykseltä Jätehuolto Juha Varonen. Koeojat sijoitettiin korkeuskäyrien vastaisesti noin 50 m etäisyydellä toisistaan. Kaivinkoneella poistettiin arkeologin valvonnassa melko ripeästi pellon kyntökerros ja alla oleva mineraalimaan pinta tarkastettiin silmämääräisesti sekä tarvittaessa sitä puhdistettiin lastalla tai lapiolla. Koeojat kaivettiin 30-60 m pituiseksi ja noin 1,8-2,0 m leveiksi. Koekuopat kaivettiin lastalla ja tarvittaessa lapiolla puhtaaseen pohjamaahan asti. Mahdolliset löydöt otettiin talteen 10 cm kerrostarkkuudella. Kaivettua maata ei seulottu.

Koeojat ja -kuopat dokumentoitiin valokuvaamalla digitaalikameralla ja niistä tehtiin kirjallisia muistiinpanoja, jonka jälkeen ne peitettiin. Niiden sijainnit mitattiin VRS-RTK -laitteella (Topcon Hiper SR), jonka tarkkuus on avonaisessa maastossa keskiarvomittauksella ± 2 cm. Mittaukset suoritettiin valtakunnallisessa ETRS-TM35FIN-tasokoordinaatistossa ja N2000 korkeusjärjestelmässä.

Jälkityövaiheessa laadittiin Maanmittauslaitoksen maastokartan pohjalle yleiskartta mittakaavaan 1:1000, johon lisättiin koeojien ja -kuoppien sijainnit. Koekaivauksessa ei saatu Kansallismuseon kokoelmiin tallennettavia löytöjä. Tutkimuksessa otetut digitaaliset valokuvat on luetteloitu Museoviraston kuvakokoelmiin päänumerolla AKDG 5127.

5. KAIVAUSHAVAINNOT

Koekaivauksessa ei löytynyt merkkejä Rantalan kivikautisesta asuinpaikasta. Koeojista ja koekuopista todettiin, että paikalla on noin 20-40 cm paksu ruokamultakerros, jonka alla olevan hiedan pinta oli suurimmilta osin täysin puhdas. Koeojan 1:n pohjoispäässä oli kivillä ja risuilla täytetty kuoppa ja koeoja 3:n pohjoisosassa oli muutama pieni nokimaaläikkä. Läikät olivat halkaisijaltaan noin 10-15 cm, 2-5 cm syviä ja löydöttömiä. Kaikki koeojat ja koekuopat olivat löydöttömiä.



Kuva 6. Koeoja 1, kuvattu koillisesta. AKDG 5126:5



Kuva 7. Koeoja 2, kuvattu koillisesta. AKDG 5126:6



Kuva 8. Koeoja 3, kuvattu koillisesta. AKDG 5126:7

6. YHTEENVETO

Tohmajärven Värtsilän kylässä sijaitsevan kiinteistön 848-425-11-49 Apilarannan pellolle on suunniteltu salaojitusta osana Sääperiä ympäröivien peltojen salaojitushanketta. Pellolta tunnetaan Rantala -niminen kivikautinen asuinpaikka, jonka tarkkoja rajoja ei kuitenkaan ole aiemmin selvitetty. Tästä syystä Museovirasto piti arkeologista koetutkimusta tarpeellisena ennen pellon salaojittamista. Koetutkimuksessa tulisi selvittää onko pellon kyntökerroksen alla säilynyt kivikautisia kulttuurikerrostumia tai rakenteita ja kuinka laajasti näitä mahdollisesti on.

Museoviraston Kulttuuriympäristöpalveluiden toimeksiannosta koekaivausryhmä teki kohteella koekaivauksen yhden päivän aikana 27.9.2016. Koekaivauksessa kaivettiin kaivinkoneen avulla kolme koeojaa sekä käsin yhdeksän koekuoppaa. Kaivettu pinta-ala on yhteensä 249,5 m². Mitään merkkejä Rantalan kivikautisesta asuinpaikasta ei tutkimuksessa saatu. Koeojat ja koekuopat olivat löydöttömiä eikä niistä havaittu viitteitä kivikautisista asuinpaikkakerrostumista. Tutkimustulosten valossa Rantalan mahdollinen asuinpaikka lienee ollut suhteellisen vähälytöinen ja ilmeisesti peltoviljelyn tuhoama.

7. LÄHTEET

Painamattomat raportit:

Forsberg, Oili (2005). Tohmajärven ja Värtsilän arkeologinen inventointi 2004. Pohjois-Karjalan museo.

Painetut lähteet ja kirjallisuus:

Forsberg, Oili (2006). Jänisjoen reitin varhaisin asutus: inventointituloksia Laatokan pohjoispuolelta. *Muinaistutkija*. 2006:1, s. 2-16.

Juvonen, Jaana (1990). *Vanhan Tohmajärven historia*. Tohmajärvi: Tohmajärven kunta.

8. DIGIKUVALUETTELO

AKDG 5126:

Kuvaaja: Jan-Erik Nyman

1. Näkymä kohti tutkimuskohteena olevaa Rantalan kivikautista asuinpaikkaa, kuvattu luoteesta.
2. Rantalan kivikautinen asuinpaikka, kuvattu luoteesta.
3. Rantalan kivikautinen asuinpaikka. Kuvan etualalla koeoja 3. Kuvattu kaakosta.
4. Rantalan kivikautinen asuinpaikka. Kuvan keskellä koeoja 3 ja taustalla Sääperi. Kuvattu koillisesta.
5. Koeoja 1, kuvattu koillisesta.
6. Koeoja 2, kuvattu koillisesta.
7. Koeoja 3, kuvattu koillisesta.

9. KOEOJAT JA KOEKUOPAT

Koeojat

Nro	Nurkkakoordinaatit (ETRS-TM35FIN)	Pinta mpy (N2000)	Koko m	Syvyys m	Kuvaus
1	N: 6903468,28 E: 689527,57 N: 6903467,31 E: 689528,83 N: 6903501,44 E: 689555,45 N: 6903500,27 E: 689556,83	71,18- 73,43	43,3 x 1,6-1,8	0,25- 0,40	Koeojassa oli 25-35 cm paksu savinen multakerros, jonka alla oli vaaleaa harmaanruskeaa hiesua. Koeojan pohjoispäädystä oli noin 1,5 m halkaisijaltaan oleva kivillä ja risuilla täytetty kuoppa. Koeojasta ei saatu löytöjä.
2	N: 6903446,34 E: 689577,20 N: 6903445,02 E: 689579,02 N: 6903469,80 E: 689595,90 N: 6903468,90 E: 689597,62	72,40- 74,24	30,1 x 1,8-2,0	0,25- 0,35	Koeojassa oli 25-35 cm paksu savinen multakerros, jonka alla oli vaaleaa harmaanruskeaa hiesua. Koeojasta ei saatu löytöjä.
3	N: 6903398,88 E: 689600,12 N: 6903397,78 E: 689601,84 N: 6903448,82 E: 689634,20 N: 6903448,08 E: 689635,66	71,76- 75,12	60,5 x 1,6-2,0	0,25- 0,35	Koeojassa oli 25-35 cm paksu savinen multakerros, jonka alla oli vaaleaa harmaanruskeaa hiesua. Koeojan pohjoisosassa oli muutama noin 10 cm halkaisijaltaan olevaa nokiläikkää, joiden paksuus oli noin 5 cm. Koeojasta ei saatu löytöjä.

Koekuopat

Nro	Koordinaatit (ETRS-TM35FIN) Lounaisnurkka	Pinta mpy (N2000)	Koko m	Syvyys m	Kuvaus
1	N: 6903502,14 E: 689548,50	73,30	0,5 x 0,5	0,30	Kuopassa oli 30 cm paksu savinen multakerros, jonka alla oli kuopan pohjaan asti vaaleaa harmaanruskeaa hiesua.
2	N: 6903483,73 E: 689577,83	73,89	0,5 x 0,5	0,30	Kuopassa oli 25 cm paksu savinen multakerros, jonka alla oli kuopan pohjaan asti vaaleaa harmaanruskeaa hiesua.
3	N: 6903479,07 E: 689586,03	74,14	0,5 x 0,5	0,30	Kuopassa oli 30 cm paksu savinen multakerros, jonka alla oli kuopan pohjaan asti vaaleaa harmaanruskeaa hiesua.
4	N: 6903467,67 E: 689580,45	73,45	0,5 x 0,5	0,30	Kuopassa oli 20 cm paksu savinen multakerros, jonka alla oli kuopan pohjaan asti vaaleaa harmaanruskeaa hiesua.
5	N: 6903457,29 E: 689571,22	72,69	0,5 x 0,5	0,40	Kuopassa oli 30 cm paksu savinen multakerros, jonka alla oli kuopan pohjaan asti vaaleaa harmaanruskeaa hiesua.

6	N: 6903459,08 E: 689604,16	74,36	0,5 x 0,5	0,30	Kuopassa oli 30 cm paksu savinen multakerros, jonka alla oli kuopan pohjaan asti vaaleaa harmaanruskeaa hiesua.
7	N: 6903451,61 E: 689597,55	73,78	0,5 x 0,5	0,40	Kuopassa oli 40 cm paksu savinen multakerros, jonka alla oli kuopan pohjaan asti vaaleaa harmaanruskeaa hiesua.
8	N: 6903445,15 E: 689593,33	73,29	0,5 x 0,5	0,30	Kuopassa oli 30 cm paksu savinen multakerros, jonka alla oli kuopan pohjaan asti vaaleaa harmaanruskeaa hiesua.
9	N: 6903439,62 E: 689588,18	72,80	0,5 x 0,5	0,30	Kuopassa oli 25 cm paksu savinen multakerros, jonka alla oli kuopan pohjaan asti vaaleaa harmaanruskeaa hiesua.

TOHMAJÄRVI Rantala
 Jan-Erik Nyman 2016
 Yleiskartta 1:1000

Pohjakarttana on Maanmittauslaitoksen maastokartta
 Koordinaatisto ETRS-TM35FIN
 Korkeusjärjestelmä N60

Selite

- | | | |
|-----|----------------|-----------------|
| • | koekuoppa | pelto |
| □ | koeoja | kallio |
| ⊙ | rajamerkki | soistuva maa |
| --- | kiinteistöraja | järvi (Sääperi) |
| —Z— | sähkölina | kuusimetsä |
| ⊗ | muuntaja | lehtimetsä |

