

INVENTOINTIRAPORTTI

# Järvenpää

Yleiskaava-alueen historiallisen ajan arkeologinen inventointi 27.–28.4. ja 9.–11.5.2017



MUSEOVIRASTO

ARKEOLOGISET KENTTÄPALVELUT  
KATJA VUORISTO

## Tiivistelmä

Järvenpäässä Museoviraston Arkeologiset kenttäpalvelut teki keväällä 2017 Järvenpään kaupungin tilauksesta viikon pituinen historiallisen ajan arkeologinen inventointi, joka liittyi Järvenpään yleiskaavan 2040 osallistumis- ja arviointisuunnitelmaan. Maastotyöt tehtiin 27.–28.4. ja 9.–11.5.2017. Järvenpään kaupungin pinta-ala on noin 40 km<sup>2</sup> ja suuri osa siitä on tiiviisti rakennettua, minkä vuoksi inventoinnissa keskityttiin pääosin Järvenpään eteläosaan, jossa on ollut kirjallisten lähteiden perusteella asutusta viimeistään 1500-luvulta lähtien. Ennen inventointia Järvenpäästä tunnettiin vain kaksi historialliseen aikaan ajoittuvaa kohdetta, mahdollinen asuinpaikka sekä rautakauden lopulle tai historiallisen ajan alkuun ajoittuvan soljen löytöpaikka. Löytöpaikkaa ehdotetaan maastotarkastuksen jälkeen kiinteäksi muinaisjäännökseksi. Inventoinnin jälkeen Järvenpäästä tunnetaan yhteensä 12 historiallisen ajan kohdetta eli entuudestaan tuntemattomia kohteita löytyi maastotarkastuksessa yhteensä 10. Kohteista seitsemää ehdotetaan kiinteiksi muinaisjäännökseksi, kahta muiksi kulttuuriperintökohteiksi ja kolme on todettu mahdollisiksi muinaisjäännökseksi. Kohteiden joukossa on asuinpaikkoja (kyläntontteja, yksinäistalon tai torpan sekä kartanon paikka), louhoksia, kellareita sekä tuulimyllyn paikka.

Kannen kuva: AKDG5208:5 Vanhankylän kartanon aluetta. Kuvassa olevan ns. yläpyttingin takana on sijainnut vanha 1600-luvulla rakennettu päärakennus. SW-NE. Kuva Katja Vuoristo.

# Sisällys

## Tiivistelmä

Arkisto- ja rekisteritiedot.....	2
Kartta inventoidusta alueesta .....	3
1. Johdanto .....	4
2. Järvenpään historiaa.....	6
3. Vuoden 2017 inventointi .....	7
4. Yhteenveto .....	9
Kohdekuvaukset .....	11
Vanhakylä Hiirimäki.....	11
Vanhankylänniemi .....	13
Vanhankylän kartano.....	14
Vanhakylä Myllymäki.....	16
Vanhakylä Myllymäki 2.....	19
Vanhakylä Myllymäki 3.....	22
Järvenpää (Träskända).....	23
Järvenpää (Träskända) Ahola .....	26
Mäntyniemi .....	26
Kattula .....	29
Kyrölä.....	32
Lähteet.....	34
Kuvaluettelo .....	35

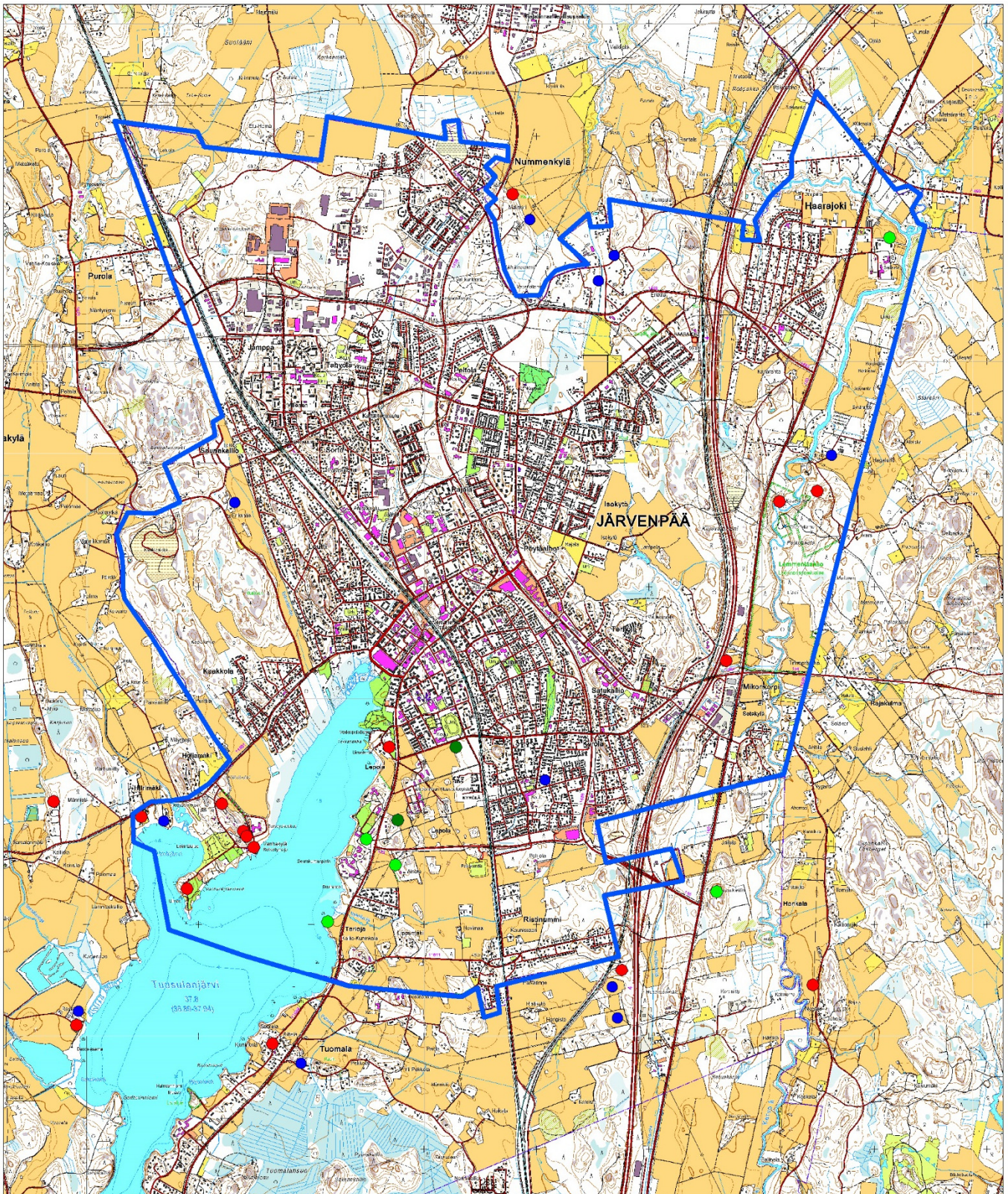
## Litteet

Liite 1      Pintapoimitut alueet

## Arkisto- ja rekisteritiedot

Kohteen laji:	Järvenpään yleiskaava-alueen historiallisen ajan arkeologinen inventointi
Tutkimuslaitos:	Museovirasto/Arkeologiset kenttäpalvelut
Inventoija:	FM Katja Vuoristo
Kenttätöaika:	27.–28.4. ja 9.–11.5.2017
Tutkimusten tilaaja:	Järvenpään kaupunki
Tutkimusalueen laajuus:	40 km <sup>2</sup>
Alkuperäinen tutkimuskertomus:	Museoviraston arkisto, Helsinki
Kopiot:	Järvenpään kaupunki, Helsingin kaupunginmuseo
Löydöt:	Ei löytöjä
Digitaalikuvat:	AKDG5208:1–34

## Kartta inventoidusta alueesta



- Kiinteä muinaisjäännös
- Mahdollinen muinaisjäännös
- Muu kulttuuriperintökohde
- Irtolöytö

Kartassa näkyvät Järvenpään sekä esihistoriallisen että historiallisen ajan kohteiden sijainti. Vuoden 2017 inventoinnin pääpaino oli kunnan eteläosassa Tuusulanjärven molemmilla puolilla, joihin historiallinen asutus ja toiminta ovat keskittyneet.

# 1. Johdanto

Järvenpään kaupunki on esittänyt Järvenpään yleiskaavan 2040 osallistumis- ja arviointisuunnitelman syksyllä 2016. Museoviraston Kulttuuriympäristöpalvelut on todennut suunnitelmaa koskevassa lausunnossaan (MV/301/05.02.00/2016), että Järvenpään alueelta puuttuu historiallisen ajan muinaisjäännöksiä kartoittava inventointi. Museoviraston Arkeologiset kenttäpalvelut suoritti Järvenpään kaupungin toimeksiannosta inventoinnin huhti-toukokuussa 2017.

Järvenpään kaupungin pinta-ala on noin 40 km<sup>2</sup> ja suuri osa siitä on tiiviisti rakennettua. Museoviraston ylläpitämään muinaisjäännösrekisteriin on merkitty Järvenpään osalta 12 kohdetta, joista yksi on kivikautinen kiinteä muinaisjäännös ja kaksi ajoittamattomia kiviröykkiötä. Mahdollisia muinaisjäännöksiä on kaksi, näistä toinen ajoittuu kivikauteen ja toinen historialliseen aikaan (Järvenpää (Träskända) Ainola, mj.rek.nro 1000015104). Löytöpaikkoja on merkitty Muinaisjäännösrekisteriin seitsemän. Näistä kuusi on luultavimmin kivikautisia ja yksi rautakauden lopulta tai keskialjalta (Vanhankylänniemi, mj.rek.nro 1000028034).

Järvenpäässä on tehty ennen tätä inventointia ennen vain kolme arkeologista tutkimusta. Vuonna 2001 Kreetta Lesell (Museovirasto) inventoi Järvenpään esihistoriallisia muinaisjäännöksiä. Tuolloin ei huomioitu kaupungin historiallisia kohteita, eikä niitä tunnettu Järvenpäästä lainkaan. Vuonna 2009 tehtiin kuitenkin arkeologinen valvonta, joka liittyi mahdolliseen historiallisen ajan asuinpaikkaan, Järvenpään (Träskända) Ainolaan. Historiallisen kartta-aineiston perusteella paikalla tai sen läheisyydessä arveltiin olevan vanha autioitunut kylätontti. Valvonnan suoritti Wesa Perttola Museovirastosta. Paikalla ei kuitenkaan todettu merkkejä kiinteästä muinaisjäännöksestä. Vesa Laulumaa (Museovirasto, Arkeologiset kenttäpalvelut) vuonna 2014 tekemä Tervanokan kaava-alueen inventointi liittyi myös historialliseen aikaan. Tuolloin tarkastettiin Tervanokan alueella sijainneen Järvenpään kylän aluetta ja erityisesti alueita, joihin kohdistuu muuttuvaa maankäyttöä.

Nyt tehdyn historiallisen ajan muinaisjäännösten inventoinnin suoritti FM Katja Vuoristo. Maastotöihin käytettiin yhteensä viisi päivää, ja ne tehtiin 27.–28.4. sekä 9.–11.5.2017. Inventoinnin esityövaiheessa käytiin läpi historiallisia karttoja sekä paikallishistorioita, joista selvitettiin potentiaalisimmat maastossa tarkastettavat alueet, kuten kylänpaikat. Karttoista pyrittiin selvittämään myös mahdollisiin autioituneisiin tontteihin liittyviä paikkoja. Myös vanhoihin tielinjoihin kiinnitettiin huomiota, mutta näiden todettiin jääneen uudempien teiden sekä muun rakentamisen alle. Järvenpään varhaisimmille torppien paikoille näyttää myös käyneen samoin tai ne ovat jääneet nykyisen Tuusulan puolelle. Maastotöiden yhteydessä tarkastettiin lisäksi Muinaisjäännösrekisterissä olevat kaksi historialliseen aikaan ajoitettua kohdetta, Järvenpää (Träskända) Ainola sekä Vanhankylänniemi. Inventoinnissa todettiin yhteensä 10 entuudestaan tuntematonta kohdetta, joten Järvenpäässä on tällä hetkellä historiallisen ajan kohteita 12 kpl. Kohteista seitsemää ehdotetaan kiinteiksi muinaisjäännöksiksi, kahta muiksi kulttuuriperintökohteiksi ja kolme on todettu mahdollisiksi muinaisjäännöksiksi. Nämä epävarmat kohteet vaativat vielä tarkempia tutkimuksia, jotta voidaan sanoa, ovatko ne kiinteitä muinaisjäännöksiä. Myös ennestään tunnetun Järvenpään (Träskända) Ainolan osalta on epävarmaa, onko kyseessä kiinteä muinaisjäännös. Sen sijaan Vanhankylänniemen löytöpaikka ehdotetaan muutettavaksi kiinteäksi muinaisjäännökseksi. Tarkemmat tiedot kohteista on esitelty kohdekuvauksissa.



AKDG5208:1 Vanhankylän Hiirimäen heinittynyt tontti. Paikalla on vanhojen karttojen perusteella sijainnut yksi Vanhankylän tonteista. NW-SE. Kuva Katja Vuoristo.



AKDG5208:18 Vanhankylän Myllymäen eteläisin louhosalue. E-W. Kuva Katja Vuoristo.

Inventoinnissa havaitut kohteet dokumentoitiin valokuvaamalla ja muistiinpanoin. Maastossa käytettiin paikoin apuna maaperäkairaa. Lisäksi niillä pelloilla, joilla oli mahdollista, tehtiin pintapöimintää. Havaitut rakenteet mitattiin GPS-paikantimella, jonka tarkkuus on  $\pm 5$  metriä. Inventoinnin yhteydessä otetut digitaalkuvat on luetteloitu WebMuskettiin numerolla AKDG5208. Esinelöytöjä ei inventoinnissa havaittu.

A handwritten signature in blue ink that reads "K. Vuoristo".

Helsingissä 31.5.2017

Katja Vuoristo, FM

## 2. Järvenpään historiaa

Nykyisen Järvenpään alueella on ollut viimeistään 1500-luvulla kaksi kylää, Järvenpää sekä Vanhakylä. Järvenpää kuului Sipoon hallinto- ja kirkkopitäjään ja Vanhakylä Vihdin nimismiespitäjään. On arveltu, että Vanhakylä olisi alun perin Vihdistä tulleiden uudisasukkaiden perustama. Kylän maat muodostivat yhden koulun, joka oli jo vuonna 1539 jakaantunut viiden talon kesken. Maakirjassa mainitaan isännät Perttu, Matti ja Juho. Vuoden 1543 maakirjoihin on Vanhaankylään merkitty kuusi taloa ja Järvenpäähän kahdeksan. Isännännimien perusteella Järvenpäässä voidaan erottaa neljä taloa, jotka tunnettiin myöhemmin nimillä Kyrölä, Juhola, Simola sekä Seutula. Kyrölä siirtyi 1560-luvun lopulla Klaus Flemingin omistukseen, ja sitä pidettiin rälsinä. Vuoden 1585 jälkeen Järvenpään talot siirrettiin Kyrölään lukuun ottamatta maakirjasta rälsitilojen luetteloon. Maakirjaluetteloon ilmestyi puolestaan kokonaan uusi tila, Yrjölä. 1600-luvun alkupuolella osa tiloista oli autioina ja loput mainittiin rutiköyhiksi, ja järvenpääläisistä tuli pian tämän jälkeen Klaus Flemingin seuraajien lampuoteja ja lahjoitustalonpoikia.<sup>1</sup>

Vanhastakylästä muodostui puolestaan 1600-luvun alkupuolella kartano, johon sulatettiin kylän seitsemän talonpoikaistaltoa. Tästä johtuen talojen virallisia nimiä ei tunneta, mutta perimätiedon mukaan niiden nimet olisivat olleet Hakala, Mäkelä, Holjamäki, Hiirimäki, Mäyrä ja Köykäsmäki sekä mahdollisesti Kaakkola. Hiirimäki ja Kaakkola esiintyvät myös varhaisimmassa aluetta kuvaavassa Samuel Broteruksen laatimassa kartassa vuodelta 1697. Eläimiin viittaavien nimien perusteella on esitetty, että Vanhakylän asutus ulottuisi mahdollisesti jo esihistorialliselle ajalle. 1500-luvulla kylän taloluku vaihteli viiden ja seitsemän välillä. 1610-luvulla kylän tiloista suurin osa oli autioina, ja Heikki Rekonpojan tilan mainitaan olleen jo 26 vuotta täysin autiona.<sup>2</sup>

Järvenpää ja Vanhakylä liitettiin vuonna 1644 vastaperustettuun Tuusulan kappelikuntaan. 1648 päätettiin, että Tuusulasta tulee itsenäinen seurakunta.<sup>3</sup> Järvenpää kuului samaan jakokuntaan sen eteläpuolella sijaitsevan, nykyisin Tuusulaan kuuluvan, Tuomalan kanssa. 1600-luvulla Järvenpäässä oli kuusi taloa: Kyrölä, Yrjölä, Juhola, Jäppilä, Simola ja Seutula. Kyrölä oli kylän suurin talo, mutta se oli pitkiä aikoja autiona 1600-luvulla. 1700-luvulla sitä ruvettiin nimittämään kartanoksi.<sup>4</sup> Vanhaakylää asutti 1600-luvulla aatelistarvon saanut Nils Stålhane vaimonsa Margareta Tuomaantyttären kanssa, ja kartanon peri Stålhanen poika Anders. Hänen kuolemansa jälkeen 1673 kartano jäi perikunnan omistukseen. 1700-luvun alussa kartanossa alkoi näkyä rappeutumisen merkkejä, mutta tila pysyi Stålhanen suvun hallussa aina 1800-luvulle saakka.<sup>5</sup> Vanhakylän kartanoon kuului useita rakennuksia, ja nykyinen päärakennus on rakennettu 1800-luvun alussa. Entinen, ilmeisesti jo 1600-luvulla rakennettu ja sittemmin pahasti rapistumaan päässyt, päärakennus purettiin 1920-luvulla uuden päärakennuksen sekä ns. yläpyttingin koillispuolelta. Tarinan mukaan purkutöiden yhteydessä olisi keittiön lattian alta löytynyt ruumis.<sup>6</sup>

---

<sup>1</sup> Sarkamo 1983: 54, 85–88, 269, 271.

<sup>2</sup> Sarkamo 1983: 67, 296–299; KA, b49 3/1-2.

<sup>3</sup> Sarkamo 1983: 328, 334.

<sup>4</sup> Peltovuori 1975: 11–12.

<sup>5</sup> Peltovuori, 1975: 59–66.

<sup>6</sup> Kartanoitten katveessa: 67–68, 98.





Osa Samuel Broteruksen kartasta vuodelta 1697.<sup>7</sup> Kuvassa näkyy Tuusulanjärven länsipuolella sijainnut Vanhakilän kartano tuulimyllyineen (1) ja Järvenpään kylä (4) järven itärannalla. Vanhakilän peltojen nimissä erottuu vielä mahdollisia aikaisempia talon nimiä, kuten Hiirimäki (2) ja Kaakkola (3). Niemen pelto (4) viitanee sen sijaan peltojen sijaintiin niemenkärjessä eikä nimeen. Järvenpään kylän viisi taloa ovat sijainneet nykyisen Tervanokan alueella ja yksi talo hieman alempana nykyisen Keski-Uudenmaan koulutuskuntayhtymä Keudan alueella (6). Tästä alaspäin on seuraavaan niemeen merkitty Möyrlän pellot (7) ja alimpana niemenkärjessä on Tuomalan Mäntyniemen pellot (8). Järvenpään kylän itäpuolella on mainittu mm. Kukkola (9) ja Kattula (10). Nimet voisivat viitata kylän varhaisimpien talojen nimiin.

Vanhakilän kartanolla toimi tuulimylly ainakin jo vuodesta 1697 lähtien, kun taas Järvenpään mylly sijaitsi Kellokoskella.<sup>8</sup> Teollisuus oli Järvenpään alueella vähäistä, mutta nykyisen Järvenpään keskustan alueella toimi August Eklöfin vuonna 1889 perustama höyrysaha lähellä rautatieasemaa. Sen toiminta oli kuitenkin lyhytaikainen, sillä jo vuonna 1892 kunta verotti sitä viimeisen kerran.<sup>9</sup>

### 3. Vuoden 2017 inventointi

Järvenpään kaupunki on kasvanut Tuusulanjärven koillispään ympärille. Alkujaan järven länsirannalla sijaitsi Vanhakilä ja itärannalla Järvenpään kylä. Kaupungin nykyinen asutuskeskus on muodostunut Järvenpään kylän pohjois-, itä- ja luoteispuolille. Kylän kaakkois- ja eteläpuoli ovat säilyneet vielä rakennuskannaltaan harvempina ja alueella on vielä laajoja peltoalueitakin. Tuusulanjärven länsipuolella kunnan lounaisosassa sijaitsee Vanhakilä, joka muodostaa järveen työntyvän niemen. Vanhassakilässä rakennuskanta on säilynyt suh-

<sup>7</sup> KA, b49 3/1-2.

<sup>8</sup> Peltovuori 1975: 128; Kervinen 1988: 7.

<sup>9</sup> Rosenberg 1995: 248.

teellisen harvana ja alueella toimii nykyisin vanhan kartanon rakennuksessa ravintola ja sen lähellä kesäteatteri. Lisäksi paikalla on mm. leirintämaajoitusta. Kartanon koillispuolella on Järvenpään Vanhankylän terveyskeskus. Hieman pohjoisempaan sijaitsevaa Kaakkolan asuinalue lukuun ottamatta Tuusulanjärven luoteispuoli on säilynyt pääosin rakentamattomana. Alueella on muutamia peltoja sekä kallioisempia mäkiä. Kokonaisuudessaan Järvenpään noin 40 km<sup>2</sup>:n pinta-alasta suurin osa on kuitenkin rakennettua.



AKDG5208:8 Vanhankylän kartanon aluetta. Osa vanhan päärakennuksen kohdasta on luultavasti jäänyt tien alle, Taustalla näkyy kartanolle aiemmin tulleen tien vieressä olleet komeat lehtipuut. Taaempana erottuu kesäteatteri ja oikealla pilkistää Vanhankylän terveyskeskus. S-N. Kuva Katja Vuoristo.

Inventoinnissa rajattiin pois sellaiset historiallisissa kartoissa esiintyvät tai kirjallisissa lähteissä mainitut kohteet, kuten torpat tai teollisuuskohteet, jotka ovat jääneet nykyisen keskustan rakentamisen alle, mutta muuten maastossa tarkastettiin kaikki varteen otettavat alueet. Vanhoista kartoista pyrittiin poimimaan sellaisia alueita, joihin ei ollut merkitty talonpaikkoja tai tontteja, mutta joissa peltojen mukaan olisi voinut olla vanha autoitunut tontti. Tällaisia kohteita oli sekä Vanhankylän että Järvenpään kylän ympäristössä. Historiallisen lähdeaineiston perusteella inventointi keskittyi Järvenpään eteläosaan, jonne myös vanha kyläasutus on keskittynyt. Historiallisista teollisuuskohteista mm. Järvenpään mylly on sijainnut nykyisen Tuusulan puolella Kellokoskella, minkä vuoksi se rajautui inventoinnin ulkopuolelle.

Inventointi tapahtui pääosin silmämääräisellä tarkastelulla, jonka yhteydessä etsittiin maanpäälle näkyviä rakenteita tai muita merkkejä muinaisjäännöksistä tai muista kulttuuriperintökohteista. Mikäli näitä ei ollut havaittavissa, arvioitiin maastossa historiallisiin karttoihin vertaamalla, oliko mahdollista, että alueella olisi kuitenkin säilynyt maanpinnan alla vanhoja rakenteita tai kulttuurikerroksia. Jos kartoissa kyseiselle paikalle on ollut selkeästi merkittynä asutusta eikä myöhempi rakentaminen näyttänyt tuhonneen aluetta, on se tällöin arvioitu kiinteäksi muinaisjäännökseksi. Arvioinnissa on voitu käyttää myös maaperäkairaa sekä huomioitu mahdolliset alueelta tunnetut irtolöydöt. Lisäksi pelloilla tehtiin ns. pintapöimintää, mikäli se oli mahdollista (ks. karttaliite). Inventointialueella oli myös paikkoja, jotka vaikuttavat historiallisten karttojen perusteella potentiaalisilta autoituneilta tonteilta, mutta joita ei päästy tarkastelemaan lähemmin. Tämän vuoksi

niitä on esitetty mahdollisiksi muinaisjäänöksiksi. Ne vaatisivat vielä tarkempia tutkimuksia, jotta niiden suojeluarvo voitaisiin määritellä tarkemmin.



AKDG5208:10 Vanhankylän kartanon muokattuja rantapeltoja tarkastettiin pintapöiminnän avulla. Pellon poikki oli tehty uusi kevyenliikenteen väylä. NE-SW. Kuva Katja Vuoristo.

Inventoinnissa todettiin yhteensä 12 historiallisen ajan kiinteää muinaisjäänöstä, mahdollista muinaisjäänöstä tai muita kulttuuriperintökohteita. Näistä kaksi oli ennestään Muinaisjäänösrekisterissä. Toinen kohdeista oli merkitty löytöpaikaksi, joka todettiin inventoinnissa kiinteäksi muinaisjäänökseksi. Kaikki kohteet

on esitetty alla olevassa taulukossa ja niiden tarkemmat tiedot löytyvät kohdekuvauksista. Kohteiden rajaukset perustuvat joko havaittuihin rakenteisiin tai alueen topografiaan ja vanhoihin karttoihin sekä myös alueiden nykyiseen rakentamiseen.

kohde	mj.rek.nro	laji/lajiehdotus	tyyppi/tarkenne	koordinaatit (ETRS-TM35FIN)
Vanhakylä Hiirimäki	uusi kohde	kiinteä muinaisjäänös	asuinpaikat, kyläpaikat	P: 6703953, I: 392485
Vanhankylänniemi	1000028034	kiinteä muinaisjäänös	asuinpaikat, kyläpaikat	P: 6703314, I: 392891
Vanhankylän kartano	uusi kohde	kiinteä muinaisjäänös	asuinpaikat, kartanot	P: 6703684, I: 393484
Vanhakylä Myllymäki	uusi kohde	kiinteä muinaisjäänös	työ- ja valmistuspaikat, tuulimyllyt	P: 6703778, I: 393419
Vanhakylä Myllymäki 2	uusi kohde	kiinteä muinaisjäänös	raaka-aineen hankintapaikat, louhokset	P: 6704068, I: 393201
Vanhakylä Myllymäki 3	uusi kohde	kiinteä muinaisjäänös	maarakenteet, kellarikuopat	P: 6703827, I: 393390
Järvenpää (Träskända)	uusi kohde	kiinteä muinaisjäänös	asuinpaikat, kyläpaikat	P: 6704570, I: 394688
Järvenpää (Träskända) Ahola	uusi kohde	mahdollinen muinaisjäänös	asuinpaikat, kyläpaikat	P: 6703756, I: 394485
Mäntyniemi	uusi kohde	mahdollinen muinaisjäänös	asuinpaikat, kyläpaikat	P: 6703021, I: 394142
Kattula	uusi kohde	muu kulttuuriperintökohde	asuinpaikat, yksinäistalot	P: 6704573, I: 395281
Kyrölä	uusi kohde	muu kulttuuriperintökohde	kivirakenteet, kellarit	P: 6703924, I: 394764
Järvenpää (Träskända) Ainola	1000015104	mahdollinen muinaisjäänös	asuinpaikat, kyläpaikat	P: 6703525, I: 394743

## 4. Yhteenveto

Järvenpäässä tehtiin keväällä 2017 viikon pituinen historiallisen ajan arkeologinen inventointi, joka liittyi Järvenpään yleiskaavan 2040 osallistumis- ja arviointisuunnitelmaan. Museoviraston Kulttuuriympäristöpalve-

lut –osasto on todennut suunnitelmasta, että suunnitelman tässä vaiheessa olisi hyvä toteuttaa myös puuttuva inventointi. Esihistorialliset kohteet on inventoitu jo aiemmin, minkä vuoksi niitä ei tarvinnut käydä enää läpi.

Museoviraston Arkeologiset kenttäpalvelut toteutti inventoinnin huhtikuun lopussa ja toukokuun alussa ja kenttätöihin käytettiin yhteensä viisi päivää. Inventointi keskittyi Järvenpään eteläosaan, jossa on ollut kirjallisten lähteiden perusteella asutusta viimeistään 1500-luvulta lähtien. Suuri osa Järvenpäästä on nykyisin tiiviisti rakennettua ja näillä alueilla maanmuokkaus on ollut voimakasta. Tämän vuoksi Järvenpään keskusta rajattiinkin lähes kokonaan inventoinnin ulkopuolelle. Tällä alueella on ollut joitakin Järvenpään kylään kuuluneita torppia sekä 1800-luvun lopulla höyrystys, mutta näistä ei ole säilynyt nykypäiviin mitään merkkejä. Inventoinnin jälkeen Järvenpäästä tunnetaan yhteensä 12 historiallisen ajan kohdetta. Näiden lajehdotukset on esitelty kohdekuvauksissa sekä luvun 3 taulukossa.

Järvenpään eteläosassa Tuusulanjärven molemmiin puolin on ollut kaksi kylää, joista järven länsirannalla sijainneen Vanhankylän on arveltu ajoittuvan mahdollisesti jo rautakaudelle. Vanhankylänniemestä vuonna 2015 löytynyt hevosenkenkäsolkki viittaakin siihen, että paikalla on luultavasti ollut toimintaa viimeistään keskiajalla. Vanhankylän alueella on luultavasti säilynyt useammassa paikassa vielä vanhaan kyläasutukseen liittyviä kulttuurikerroksia sekä rakenteita, vaikka Vanhankylän kartanon myöhempi toiminta onkin todennäköisesti tuhonnut osan vanhoista kerrostumista. Vanhassakylässä todettiin myös kartanon vaiheisiin liittyviä kohteita, kuten mm. kivilouhoksia ja tuulimyllyyn liittyviä mahdollisia rakenteita. Myös Järvenpään kylän alueella ja sen lähiympäristössä todettiin alueita, joilla on todennäköisesti säilynyt vanhoihin kylätontteihin liittyviä kerrostumia tai rakenteita. Lisäksi havaittiin muutamia nuorempia kohteita, kuten yksinäistalon paikka sekä mahdollisesti Järvenpään kartanon vaiheisiin liittyviä kellareita. Kohteiden joukossa on muutamia mahdollisia muinaisjäännöksiä, jotka olisi hyvä ottaa huomioon, mikäli näillä alueilla tullaan tekemään maahan kajoavia toimenpiteitä. Erityisesti Mäntyniemi on topografian sekä vuoden 1697 kartan perusteella mielenkiintoinen alue.



AKDG5208:28 Järvenpään kylätontti (nyk. Tervanokka) on autoitunut viimeistään 1800-luvun alussa. Taustalla erottuvalla puistoalueella on todennäköisesti säilynyt kylätonttiin liittyviä rakenteita. E-W. Kuva Katja Vuoristo.

AKDG5208:24 Vanhankylän Myllymäen koillisrinteessä sijaitsee Vanhankylän kartanon vaiheisiin liittyviä kellarikuoppia. NW-SE. Kuva Katja Vuoristo.

## Kohdekuvaukset

### Vanhakylä Hiirimäki

Muinaisjäännösrekisterin tunnus: uusi kohde

Lajiehdotus: kiinteä muinaisjäännös

Muinaisjäännöstyyppi: asuinpaikat

Tyypin tarkenne: kylänpaikat

Lukumäärä: 1

Ajoitus: keskiaika, historiallinen

Koordinaatit (ETRS-TM35FIN): P: 6703953, I: 392485

Z/m.mpy: 42,5

Koord.selite: GPS

Paikannustarkkuus: ± 5 cm

Aikaisemmat tutkimukset: -

Aikaisemmat löydöt: -

*Vuoden 2017 inventointi*

Tarkastuspäivä: 28.4.2017

Kuvat: AKDG5208:1–2

Kartta sivulla 12

Kohde sijaitsee Tuusulanjärven Vähäjärvi-nimisen lahden poukamassa. Alueelle on merkitty vuoden 1697 karttaan peltoja, jonka kohdalla on maininta "Hirrenmäki åker". 1840-luvun pitäjänkarttaan peltojen viereiset alueet on merkitty myös pelloiksi tai peltoniityiksi. Paikalla on nykyisin autioitunut niittymäinen etelään laskeva kumpare, jonka keskellä pilkistää kallio. Niityn kaakkoispuolella on rakenteilla uusi asuinrakennus ja sen tontti ulottuu osittain mäen itäosaan. Myös paikan lounaispuolella on lähempänä rantaa rakennuksia. Kohteen länsipuolella on vanhaa peltomaata, joka on alkanut metsittyä. Sen takana aukeaa laajemmat edelleen viljelyksessä olevat peltoalueet.

Paikalla ei erotu maanpäällisiä rakenteita, mutta historiallisten karttojen sekä topografian perusteella on todennäköistä, että yksi Vanhankylän tonteista on sijainnut tällä alueella ennen Vanhankylän kartanon perustamista.

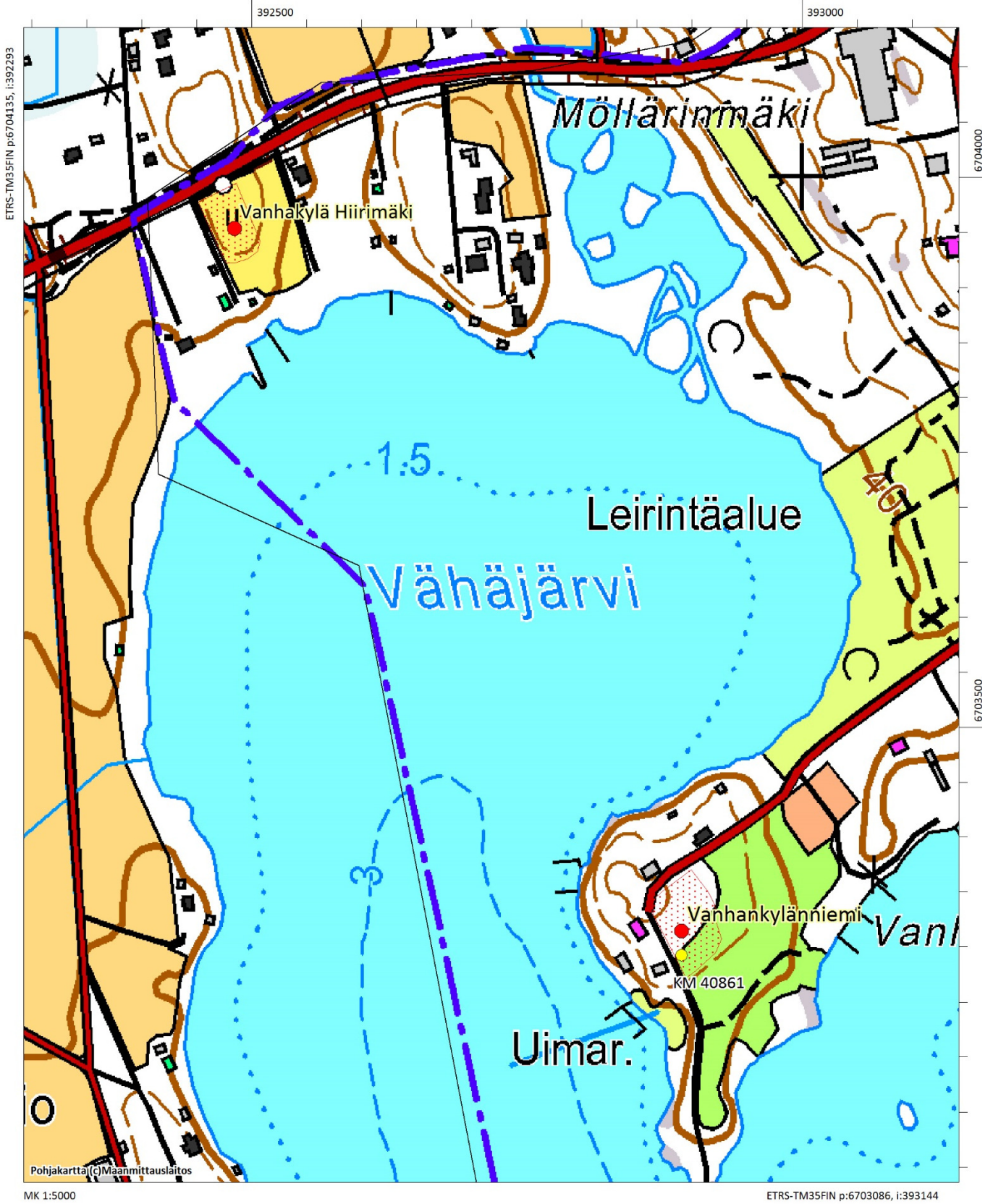


Tällöin tontti ajoittuisi 1600-luvun alkua vanhemmaksi. Kartoissa säilyneen nimen perusteella kyseessä olisi Hiirimäen talo. Myös perimätiedon mukaan yksi Vanhankylän taloista olisi ollut nimeltään Hiirimäki.

Kohteen rajausehdotus perustuu topografiaan sekä rakentamiselta muokkaamattomana säilyneeseen alueeseen.

AKDG5208:2 Hiirimäen heinittynyt tontti. Paikalla on vanhojen karttojen perusteella sijainnut yksi Vanhankylän tonteista. N-S. Kuva Katja Vuoristo.

Karttaote, Vanhakylä Hiirimäki ja Vanhankylänniemi



Kohteiden rajausehdotukset on merkitty punaisella. Vanhankylänniemen metallinilmaisinsöydön arvioitu löytökohta on merkitty keltaisella pisteellä.

## **Vanhankylänniemi**

Muinaisjäännösrekisterin tunnus: 1000028034

Lajiehdotus: kiinteä muinaisjäännös (muinaisjäännösrekisterin löytöpaikka alakohteeksi)

Muinaisjäännöstyyppi: asuinpaikat

Tyypin tarkenne: kylänpaikat

Lukumäärä: 1

Ajoitus: keskiaika

Koordinaatit (ETRS-TM35FIN): P: 6703314, I: 392891 (löytöpaikan koordinaatit: P : 6703292 I: 392891)

Z/m.mpy: 42,5–45

Koord.selite: GPS

Paikannustarkkuus: ± 5 cm

Aikaisemmat tutkimukset: -

Aikaisemmat löydöt: KM 40861

### *Vuoden 2017 inventointi*

Tarkastuspäivä: 27.4.2017 ja 11.5.2017

Kuvat: AKDG5208:3–4

Kartta sivulla 12

Kohde sijaitsee Vanhankylän kartanon lounaispuolella Vanhankylänniemeen vievän tien eteläpuolella. Tie kääntyy etelään jatkuen rantaan huoltotienä ja tien vieressä on muutama pieni parkkialue. Parkkipaikkojen sekä tien vieressä sijaitsevan frisbeegolfradan vieressä on puita kasvava heinittynyt saareke. Sen korkeimmalla kohdalla pilkistää kallio. Nurmella oleva frisbeegolfrata on tehty entiselle pellolle, joka on merkitty jo vuoden 1697 karttaan. Kartassa niemen luoteis- ja pohjoisosassa on tyhjä alue, joka osuu myös kyseisen saarekkeen kohdalle. Frisbeegolfradalta on löytynyt heti saarekkeen vierestä vuonna 2015 metallinetsimellä pienikokoinen hevosenkenkäsolkki, mutta paikkaa ei ole tarkastettu aiemmin maastossa.



AKDG5208:3 Vanhankylänniemessä sijaitseva autoitunut Vanhankylään kuuluva tonttimaa. SE-NW. Kuva Katja Vuoristo.

Inventoinnissa tarkasteltiin frisbeegolfradalle kaivetun vesijohtolinjan kaivantoja, mutta näissä ei havaittu merkkejä muinaisjäännöksestä. Kaivannot sijaitsivat saarekkeesta koilliseen alueella, joka on ollut 1600-luvun kartan perusteella peltona. Golfradan viereisellä saarekkeella havaittiin lähes kokonaan mullan ja heinän peittämä koillis-lounaisuuntainen kivirivi, joka voisi liittyä johonkin rakennuksen pohjaan. Alueelle tehdyissä maakairauksissa todettiin paikoin hiilen tai noen värjäämää savea tai multaa. On todennäköistä, että paikalla on sijainnut Vanhankylän kartanon perustamista edeltävä Vanhaankylään liittyvä talonpaikka. Alue on topografisesti sopiva vanhaksi kylätontiksi, ja myös paikalta metallinilmaisimella löydetty hevosenkenkäsolkki viittaa siihen, että Vanhankylänniemessä on ollut toimintaa jo varhain. Myös kairauksessa havaitut likamaat viittaavat asutukseen.

Alueella todettiin inventoinnin yhteydessä useita tuoreita pieniä lapionpistoja, ja on todennäköistä, että paikkaa on käyty keväällä 2017 metallinilmaisimella läpi. Kuoppia havaittiin erityisesti edellä mainitun kivirivin



läheisyydessä sekä frisbeegolfradan ylärinteessä saarekkeen vieressä. Mahdollisista löydöistä ei ole kuitenkaan toistaiseksi tietoa. Kohteen rajaus perustuu paikalla tehtyihin havaintoihin sekä topografiaan.

AKDG5208:4 Autioitunut Vanhaankylään kuuluva tonttima. Kuvan keskellä erottuu heikosti hieman koholla oleva penkka, jossa kulkee heinän alla kivirivi. NE-SW. Kuva Katja Vuoristo.

## **Vanhankylän kartano**

Muinaisjäännösrekisterin tunnus: uusi kohde

Lajiehdotus: kiinteä muinaisjäännös

Muinaisjäännöstyyppi: asuinpaikat

Tyypin tarkenne: kartanot

Lukumäärä: 1

Ajoitus: historiallinen aika

Koordinaatit (ETRS-TM35FIN): P: 6703684, I: 393484

Z/m.mpy: 40–50

Koord.selite: GPS

Paikannustarkkuus: ± 5 cm

Aikaisemmat tutkimukset: -

Aikaisemmat löydöt: -

*Vuoden 2017 inventointi*

Tarkastuspäivä: 11.5.2017

Kuvat: AKDG5208:5–14

Kartta sivulla 18



Kohde sijaitsee Vanhankylän kartanon päärakennuksen itä- ja pohjoispuolella. Nykyisin kartanon päärakennus toimii ravintolana, ja alueella on myös majoituspalveluita sekä asuntovaunualue. Lisäksi paikalla toimii kesäteatteri päärakennuksen koillispuolella sijaitsevien kellareiden takana. Ravintolan itäpuolella sijaitsee ns. yläpytinki, jossa on pieni kauppa. Tämän kaakkoispuolella on sijainnut kartanon entinen, ilmeisesti jo 1600-luvulla rakennettu, päärakennus, joka on purettu 1900-luvun alussa. Osa rakennuksen paikasta on todennäköisesti jäänyt myöhemmin tien alle, mutta osa on säilynyt piha-alueen reunassa. Yläpytinki sijaitsee terassimaisella niemekkeellä, joka on säilynyt luultavasti melko muokkaamattomana pihan pintakerroksia lukuun ottamatta. Tällä alueella on voinut säilyä myös 1600-luvun tai tätä vanhempia rakenteita tai muita kerrostumia.



AKDG5208:7 Vanhankylän kartanon aluetta. Kuvan etualalla on sijainnut vanha 1600-luvulla rakennettu päärakennus. Taustalla ns. yläpytinki ja nykyinen päärakennus. NE-SW. Kuva Katja Vuoristo.

Nykyisen päärakennuksen pohjoispuolella alkaa alueen poikki kulkevan tien ja sen vieressä olevan parkkialueen takana osittain nurmella oleva kallioinen mäki, johon on vuonna 1989 siirretty vanha tuulimylly. Heti parkkialueen vieressä on nähtävissä heikosti erottuva koillis-lounaisuuntainen 7–8 metrin pituinen kivirivi, joka on luultavasti peräisin jonkin rakennuksen kivijalasta. Kivirivin koillispäässä on noin 3 metrin levyinen laajempi kiveys, joka voisi olla uuninjännös. Rakenne erottuu paikalla hieman tasaisempaan alueena mäenrinteen alaosassa. Kyseessä voi olla jokin 1800-lukua vanhempi rakennuksen pohja tai 1800-luvulla alueella sijainneeseen pitkään ruoka-aittaan eli pitkään puotiin liittyvä rakenne. Pitkän puodin on kerrottu sijainneen näillä main, mutta ainakin suurin osa siitä on ilmeisesti jäänyt nykyisen parkkialueen alle.



AKDG5208:11 Vanhankylän kartanon edustalla olevan parkkipaikan vieressä erottuu heikosti kivirivi, joka saattaa kuulua ns. pitkään puotiin tai tätä vanhempaan rakennukseen. S-N. Kuva Katja Vuoristo.

Myös ylempänä rinteessä tuulimyllyn eteläpuolella erottuu lohkoituista kivistä ladottu kivijalka, jonka koillislounaissauntainen sivu on 7–8 metriä. Kaakko-luodesuuntaisesta sivusta erottuu vain 3–4 metrin pituinen pätkä, osa on luultavasti sijainnut rakenteen vieressä olevalla kalliolla. Kivien välissä on havaittavissa paikoin vaaleaa laastia. Rakennuksen pohjan sisäpuoli on kivikkoinen, ja on mahdollista, että osa kivistä kuuluisi uuniin. Rakenne liittyy paikalla ainakin 1800-luvulla sijainneeseen rakennukseen.



AKDG5208:13 Vanhankylän kartanon edustalla olevan puiston yläosassa on myllyn lähellä kivijalkaa. SW-NE. Kuva Katja Vuoristo.

Vanhankylän kartanon alueella ns. yläpytingin ympäristössä ja päärakennuksen pohjoispuolen puistoalue ovat todennäköisimpiä alueita, joissa on voinut säilyä kartanon varhaisempiin tai sitä edeltäneisiin vaiheisiin liittyviä rakenteita tai kulttuurikerroksia. Topografian perusteella on myös mahdollista, että ns. Kellomäellä on voinut olla varhaisempaa asutusta. Alueella on tällä hetkellä pieniä leirintämökkejä, eikä siellä ole havaittavissa maanpäällisiä merkkejä varhaisemmista rakennuksista. 1800-luvulla alueella on ollut kartanoon liittyviä rakennuksia.

### **Vanhakylä Myllymäki**

Muinaisjäännösrekisterin tunnus: uusi kohde

Lajiehdotus: kiinteä muinaisjäännös

Muinaisjäännöstyyppi: työ- ja valmistuspaikat

Tyyppin tarkenne: tuulimyllyt

Lukumäärä: 1

Ajoitus: historiallinen aika

Koordinaatit (ETRS-TM35FIN): P: 6703778, I: 393419 (myllynkivi)

Z/m.mpy: 50–55

Koord.selite: GPS

Paikannustarkkuus: ± 5 cm

Aikaisemmat tutkimukset: -

Aikaisemmat löydöt: -

*Vuoden 2017 inventointi*

Tarkastuspäivä: 27.4.2017

Kuvat: AKDG5208:15–16

Kartta sivulla 18

Kohde sijaitsee Vanhankartanon päärakennuksen pohjoispuolella nousevalla kalliolisella mäellä, jossa on sijainnut viimeistään 1690-luvulta lähtien tuulimylly. Vuoden 1697 karttaan tuulimylly on merkitty Myllymäen

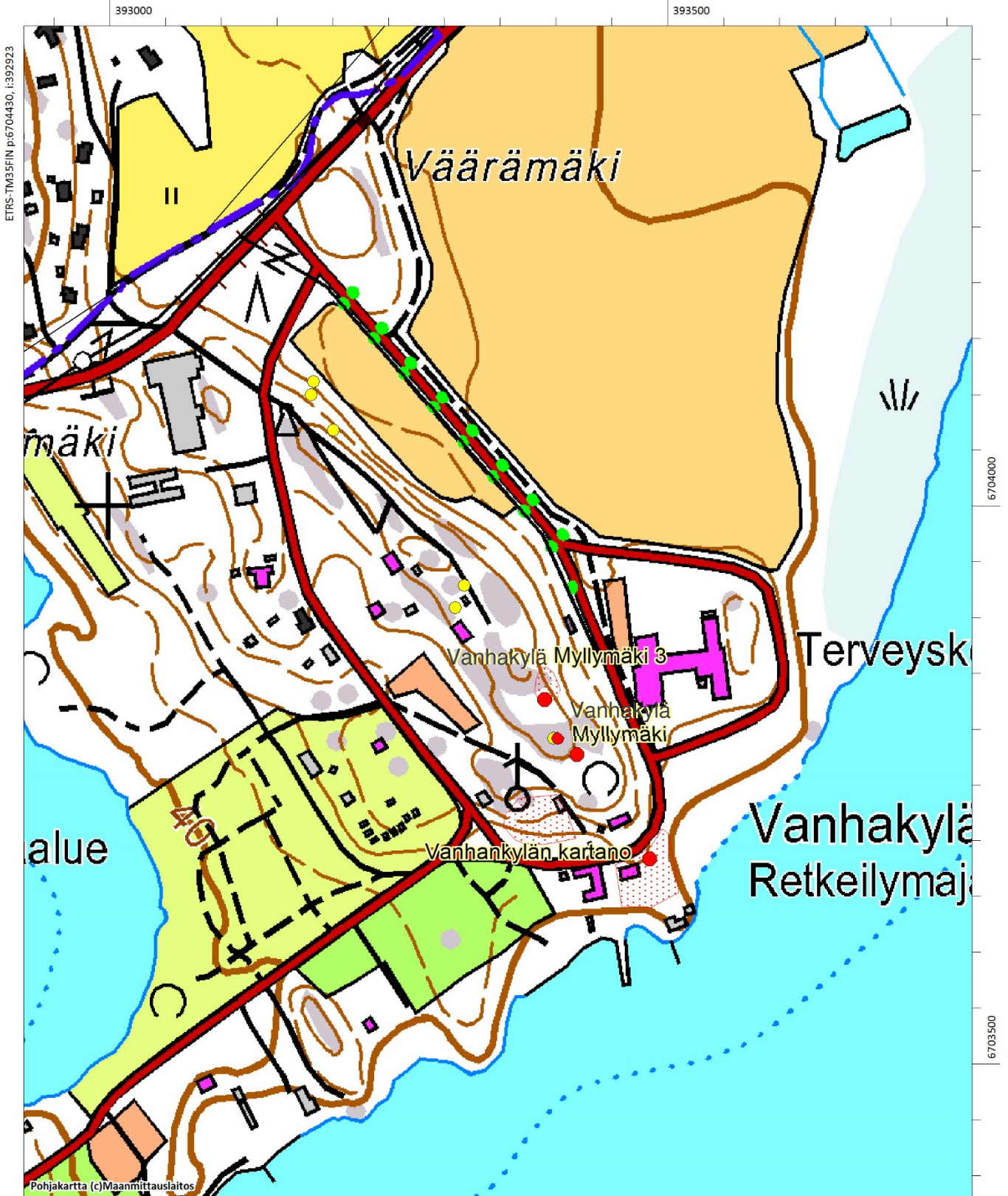
kaakkoisosaan, kun taas myöhemmin se on sijannut mäen keskiosassa muonamiesten talojen lähetyvillä. Kallioalueen kaakkoisosassa todettiin halkaisijaltaan 70–80 cm kokoinen pyöreäksi lohkottu myllynkiveä muistuttava kivi. Sen keskellä ei ollut reikää, kuten kartanon alueella sijaitsevissa muissa myllynkivissä, ja se oli myös kooltaan näitä pienempi. Puun juurella sijaitseva kivi oli sammaloitunut ja osittain maan peitossa. Tämän lähellä kallion päällä todettiin kivistä ladottu hieman kalteva tasanne, jonka leveys oli noin 3 metriä (P: 6703792, I: 393402). Kyseessä voisi olla myllyn alle tehty tasanne, mutta on myös mahdollista, että kivet liittyvät muonamiesten talolle vievän polun tasoittamiseen.



AKDG5208:15 Myllymäen päällä olevaa kivasannetta, joka voisi liittyä vanhan tuulimyllyn perustukseen. E-W. Kuva Katja Vuoristo.



AKDG5208:16 Vanhaan tuulimyllyn todennäköisesti liittyvä myllynkivi tai sen teelmä. W-E. Kuva Katja Vuoristo.



MK 1:5000

ETRS-TM35FIN p:6703380, i:393774

Kohteiden rajausehdotukset on merkitty punaisella. Keltaiset pisteet liittyvät kohteeseen Vanhakylä Myllymäki 2, josta on tarkempi kartta sivulla 21.

## Vanhakylä Myllymäki 2

Muinaisjäännösrekisterin tunnus: uusi kohde

Lajiehdotus: kiinteä muinaisjäännös

Muinaisjäännöstyyppi: raaka-aineen hankintapaikat

Tyyppin tarkenne: louhokset

Lukumäärä: 6 + 2

Ajoitus: historiallinen aika

Koordinaatit (ETRS-TM35FIN): P: 6704068, I: 393201 (luoteisin ja suurin louhos)

Z/m.mpy: 42,5–55

Koord.selite: GPS

Paikannustarkkuus: ± 5 cm

Aikaisemmat tutkimukset: -

Aikaisemmat löydöt: -

*Vuoden 2017 inventointi*

Tarkastuspäivä: 27.4.2017

Kuvat: AKDG5208:17–23

Kartta sivulla 21

Kohde sijaitsee Vanhankylän kartanon pohjoispuolella sijaitsevalla kallioisella mäellä, jossa on ollut myös kartanon tuulimyllyt. Kallion kaakkoispäässä sijaitsee kaksi pientä kallioon tehtyä kivilouhosta ja myös kallion keskiosassa entisten muonamiesten ja karjakkojen talojen tienoilla on kaksi louhosta. Aivan Myllymäen luoteispäässä, mäen koillisrinteessä on yksi laajempi louhos sekä sen pohjoispuolella pieni alue, josta on louhittu kiviä. Suurimman louhoksen pituus on noin 30 metriä, ja paikalla on vielä kallioista louhittuja kiviä, jotka ovat sammaloituneet. Louhoksen pohjoispuolella on pienen louhoksen vieressä kaksi maavallin ympäröimää kuoppaa, joiden reunoilta on kaadettu paksuja puita. Louhoksissa on paikoin nähtävissä porausjälkiä. Ainakin pienemmistä louhoksista on luultavasti otettu kiviä kartanon omiin tarpeisiin, mutta Myllymäen luoteispään isommasta louhoksesta on saatettu ottaa kiviä myös muuhun käyttöön. Louhokset ajoittuvat luultavasti 1700-luvulta 1900-luvun alkuun.



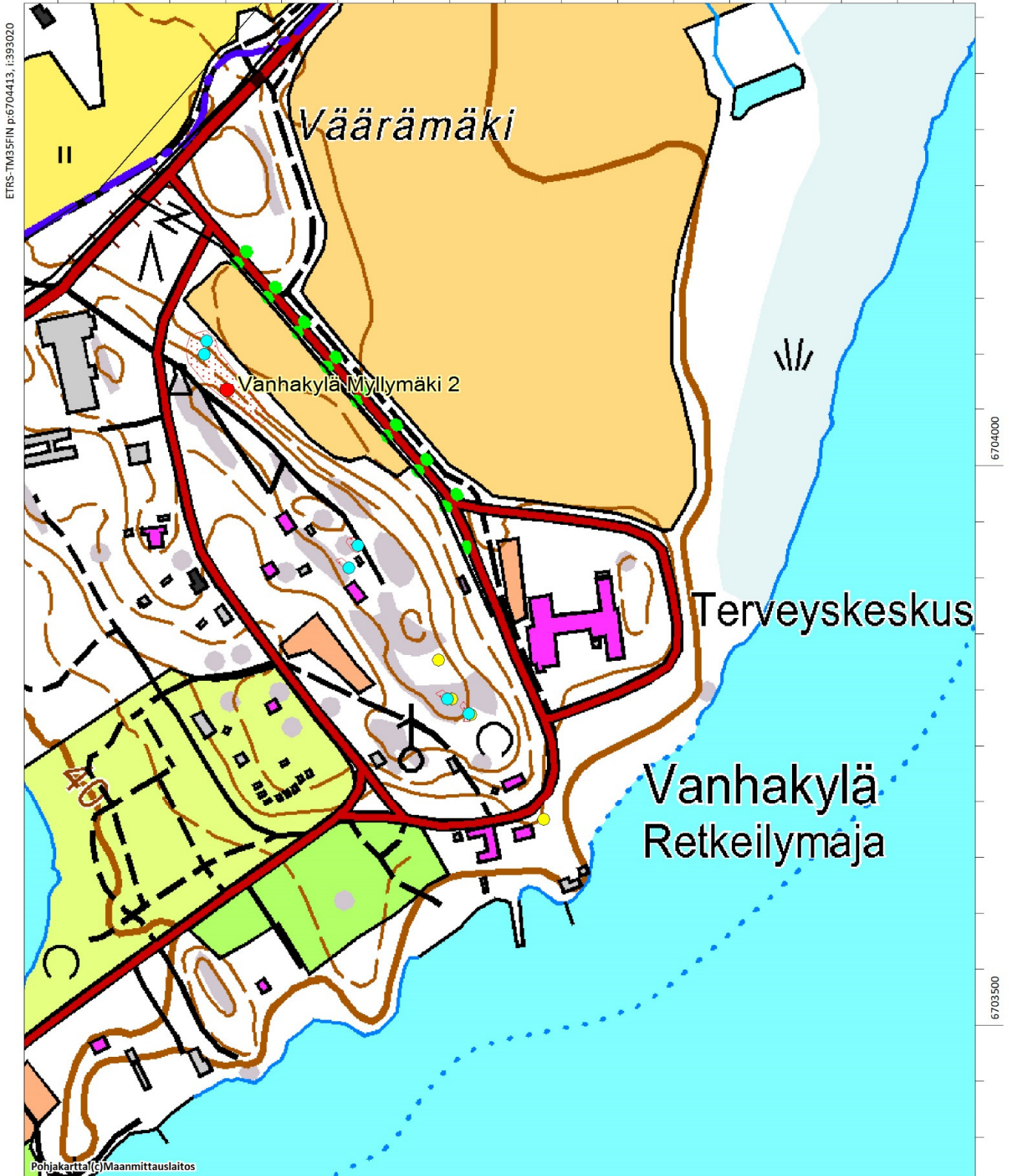
AKDG5208:17 Porausjälki Myllymäen eteläisimmässä louhoskohdassa. Kuva Katja Vuoristo.



AKDG5208:20 Myllymäen keskiosan louhosta. Taustalla kulkee Myllykalliolle johtava tie. SW-NE. Kuva Katja Vuoristo.



AKDG5208:23 Myllymäen luoteispäässä sijaitseva laaja louhosalue. N-S. Kuva Katja Vuoristo.



Vanhakylä Myllymäki 2 on merkitty punaisella ja turkooseilla pisteillä ja kohteen rajausehdotukset on merkitty punaisella. Keltaiset pisteet ovat alueen muita kohteita, jotka on esitetty tarkemmin sivun 18 kartassa.

### **Vanhakylä Myllymäki 3**

Muinaisjäännösrekisterin tunnus: uusi kohde

Lajiehdotus: kiinteä muinaisjäännös

Muinaisjäännöstyyppi: maarakenteet

Tyypin tarkenne: kellarikuopat

Lukumäärä: 7

Ajoitus: historiallinen aika

Koordinaatit (ETRS-TM35FIN): P: 6703827, I: 393390 (eteläisin kellarikuoppa)

Z/m.mpy: 50–55

Koord.selite: GPS

Paikannustarkkuus: ± 5 cm

Aikaisemmat tutkimukset: -

Aikaisemmat löydöt: -

*Vuoden 2017 inventointi*

Tarkastuspäivä: 27.4.2017

Kuvat: AKDG5208:24–26

Kartta sivulla 18

Kohde sijaitsee Vanhankylän kartanon pohjoispuolella olevan Myllymäen koillisrinteessä. Kallion kaakkoisosassa on metsäisen rinteeseen yläosassa seitsemän kellarikuoppaa, jotka liittyvät kartanon vaiheisiin. Kaksi kuopista ovat hieman muita ylempänä, kun muut ovat melko tasaisessa rivissä. Kuopissa ei ole nähtävissä kivirakenteita, mutta on mahdollista, että maapenkkojen alla on kiinteitä rakenteita. Suurin osa kuopista on kooltaan noin 3 x 4–5 metriä, mutta joukossa on myös pari pienempää säilytyskuoppaa. Rakenteiden reunoilla on nähtävissä muutamia paksuja lahoja kantoja ja yhden päällä kasvaa paksu kuusi. Kellarien ajoittaminen on hankalaa, mutta ainakin jo 1800-luvun lopulla on kartanon päärakennuksen sekä sen vieressä olevan ns. yläpyttingin edustalla ollut jo kiviset kellarit, jotka ovat nykyisin muussa käytössä.



AKDG5208:25 Myllymäen koillisrinteessä sijaitsevia Vanhankylän kartanon vaiheisiin liittyviä kellarikuoppia. NW-SE. Kuva Katja Vuoristo.



## Järvenpää (Träskända)

Muinaisjäännösrekisterin tunnus: uusi kohde

Lajiehdotus: kiinteä muinaisjäännös

Muinaisjäännöstyyppi: asuinpaikat

Tyypin tarkenne: kyläpaikat

Lukumäärä: 1

Ajoitus: historiallinen aika

Koordinaatit (ETRS-TM35FIN): P: 6704570, I: 394688

Z/m.mpy: 42;5–47,5

Koord.selite: GPS

Paikannustarkkuus: ± 5 cm

Aikaisemmat tutkimukset: 2014 Vesa Laulumaa, inventointi

Aikaisemmat löydöt: -

### *Vuoden 2017 inventointi*

Tarkastuspäivä: 9.5.2017

Kuvat: AKDG5208:27–28

Kartta sivulla 24

Kohde sijaitsee Tuusulanjärven koillisrannalla, järven itärannalla ja Järvenpään rantapuiston eteläpuolella Tervanokka-nimisellä alueella. Paikalla sijainneella niemekkeellä on ollut Järvenpään kylä, johon on kuulunut jo 1500-luvulla kahdeksan taloa. Vuoden 1697 karttaan kyseiselle paikalle on merkitty viisi taloa ja kuudes hie-  
man alemmas nykyisen Keski-Uudenmaan koulutuskuntayhtymä Keudan tienoille. Kartassa on myös pelto-  
alueiden väliin jääviä alueita, joista osa voisi viitata autoituneisiin talonpaikkoihin. Näitä paikkoja ovat mm.  
nykyisen Seurakuntaopiston tienoo ja sen eteläpuolella oleva Mäntyniemeksi kutsuttu niemi sekä Keudan,  
Seurakuntaopiston ja Ainolan väliin jäävä alue.

Tervanokan alue on nykyisin osittain rakennettua, mutta paikalla on myös puistoalue, jossa on todennäköi-  
sesti säilynyt vanhaan kylätonttiin liittyviä rakenteita tai kulttuurikerroksia. Alueen läpi kulkeva Tervanokan-  
tie noudattelee osittain vuoden 1697 karttaan merkityn tien linjaa, jonka itäpuolelle on merkitty kolme taloa.  
Nämä näyttäisivät sijainneen Sibeliuksenväylän ja Tervanokantien välisellä viheralueella. Tämä alue on ollut  
viimeistään 1800-luvun alkupuolelta lähtien autiona. Vielä Kuninkaan kartastossa Tervanokantien itäpuolelle  
on merkitty kolme rakennusta, mutta vuoden 1840 pitäjänkartassa alue on jo peltoa, ja peltona se näyttää  
pysyneen ainakin vielä 1990-luvun alkuun saakka.<sup>10</sup>

Tervanokantien länsipuolella on ollut kaksi taloa, ja tällä alueella sijaitsee Valkamatien luoteispuolella nykyi-  
sin autiona oleva heinittynyt tontti, jossa kasvaa vanhoja omenapuita. Tonttia on koekuopitettu Vesa Laulu-  
maan tekemän vuoden 2014 inventoinnin yhteydessä, eikä paikalla todettu merkkejä kiinteästä muinaisjään-  
nöksestä. Tontin myöhemmän käytön arveltiin tuhonneen paikalla mahdollisesti olleet asutuksen varhaisem-  
mat merkit. Paikalla on ollut rakennuksia ainakin vielä 1990-luvun alkupuolella. Tervanokantien länsipuoli on  
kokonaan rakennettua, ja luultavimmin näillä tonteilla ei myöskään ole säilynyt merkkejä varhaisemmasta  
asutuksesta. Myös Tervanokantien itäpuolen pohjoisosassa nykyisen matonpesupaikan kohdalla ei ole voinut  
säilyä vanhoja rakenteita tai kulttuurikerroksia, sillä aluetta on muokattu huomattavasti.

---

<sup>10</sup> Alanen ja Kepsu 1989; peruskartta 2043 09, 1991.



AKDG5208:27 Osa ärvenpään kylästä eli nykyinen Tervanokan puistoalue on autioitunut viimeistään 1800-luvun alussa. Paikalla on todennäköisesti säilynyt kylätonttiin liittyviä rakenteita. S-N. Kuva Katja Vuoristo.

Karttaote, Järvenpää (Träskända)



Kohteen rajausehdotus on merkitty punaisella.

## Järvenpää (Träskända) Ahola

Muinaisjäännösrekisterin tunnus: uusi kohde

Lajiehdotus: mahdollinen muinaisjäännös

Muinaisjäännöstyyppi: asuinpaikat

Tyypin tarkenne: kyläpaikat

Lukumäärä: 1

Ajoitus: historiallinen aika

Koordinaatit (ETRS-TM35FIN): P: 6703756, I: 394485

Z/m.mpy: 47,5

Koord.selite: GPS

Paikannustarkkuus: ± 5 cm

Aikaisemmat tutkimukset: -

Aikaisemmat löydöt: -

*Vuoden 2017 inventointi*

Tarkastuspäivä: 9.-10.5.2017

Kuvat: AKDG5208:29

Kartta sivulla 28

Kohde sijaitsee museona toimivan Aholan eli Juhani Ahon entisen asuinrakennuksen edustalla Keski-Uudenmaan koulutuskuntayhtymä Keudan tuntumassa. Alue on muodostanut niemen, johon on vuoden 1697 karttaan merkitty yksi Järvenpään kylään kuulunut talo. Sen tarkkaa sijaintia on kuitenkin mahdotonta enää hahmottaa, koska alue on pääsääntöisesti rakennettu ja maaperää muokattu voimakkaasti. Aholan ja sen edustan kohdalla alueen topografia on kuitenkin säilynyt ainakin pääosin alkuperäisenä ja se vaikuttaisi todennäköisimmältä paikalta vanhalle kylätontille.



mottaa, koska alue on pääsääntöisesti rakennettu ja maaperää muokattu voimakkaasti. Aholan ja sen edustan kohdalla alueen topografia on kuitenkin säilynyt ainakin pääosin alkuperäisenä ja se vaikuttaisi todennäköisimmältä paikalta vanhalle kylätontille.

AKDG5208:29 Aholan tienoilla on saattanut sijaita yksi Järvenpään kylään kuuluneista taloista. S-E.

## Mäntyniemi

Muinaisjäännösrekisterin tunnus: uusi kohde

Lajiehdotus: mahdollinen muinaisjäännös

Muinaisjäännöstyyppi: asuinpaikat

Tyypin tarkenne: kyläpaikat

Lukumäärä: 1

Ajoitus: historiallinen aika

Koordinaatit (ETRS-TM35FIN): P: 6703021, I: 394142

Z/m.mpy: 40

Koord.selite: arvio

Paikannustarkkuus: -

Aikaisemmat tutkimukset: -

Aikaisemmat löydöt: -

#### *Vuoden 2017 inventointi*

Tarkastuspäivä: 11.5.2017

Kuvat: AKDG5208:30

Kartta sivulla 28

Kohde sijaitsee lähellä Tuusulan ja Järvenpään rajaa Räikilänojan lounaispuolella Tuusulanjärven rannalla sijaitsevalla niemekkeellä. Vuoden 1697 karttaan paikalle on merkitty Tuusulan Tuomalaan kuuluva pelto "Mäntyniemi åker". Ensimmäiset tiedot Tuomalan kylän asutuksesta ajoittuvat 1500-luvulle ja jo vuonna 1543 kylässä oli yhteensä kuusi taloa. 1570-luvulle mentäessä taloluku oli vähentynyt yhdellä ja Tuomala pysyi viisitaloisena pitkään. Kylä on palanut 1500-luvun lopulla.<sup>11</sup>

Mäntyniemen pellon sijainti yksittäisenä Tuomalan ja Järvenpään kylien välissä herättää kysymyksen, onko kyseessä Tuomalan kylään kuuluva autioitunut keskiaikainen tontti. Inventoinnin yhteydessä paikkaa ei päästy tarkastamaan läheltä, koska niemi on tiiviisti aidattu, eikä sinne ollut pääsyä. Aidan takaa tarkasteltuna nykyisin heinällä oleva niemi näytti kohoavan loivasti rantaa kohden ja lähelle niemenkärkeä muodostui pieni kumpare, joka vaikutti topografisesti erittäin hyvältä varhaiseksi tonttipaikaksi.

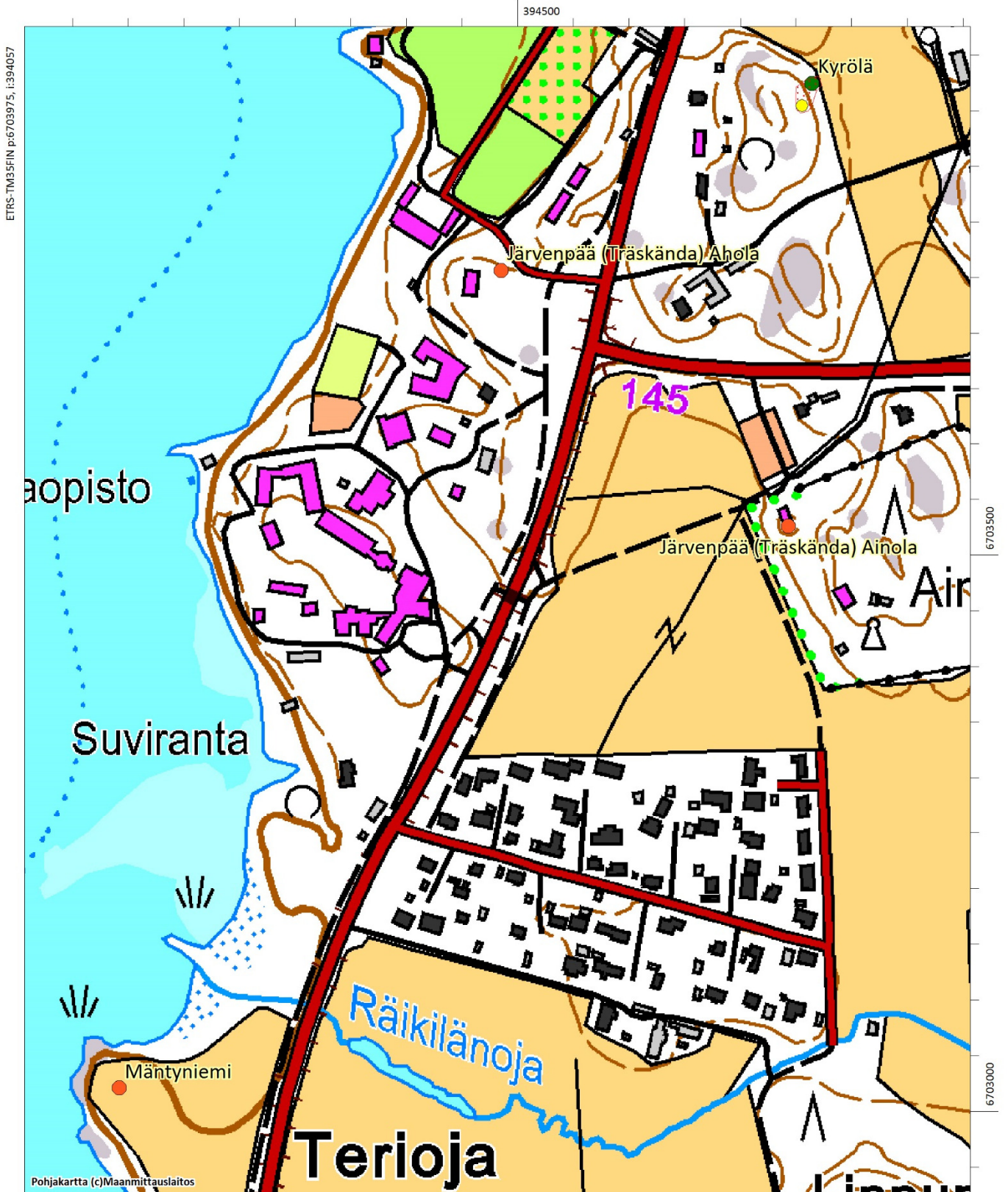


AKDG5208:30 Tuomalaan kuulunut Mäntyniemi on potentiaalinen historiallisen ajan asuinpaikka. SE-NW. Kuva Katja Vuoristo.

---

<sup>11</sup> Sarkamo 1983: 90, 274.

Karttaote, Järvenpää (Träskända) Ahola, Mäntyniemi, Järvenpää (Träskända) ja Kyrölä



Mahdolliset muinaisjäännöskohteet on merkitty oranssilla pisteellä ja muu kulttuuriperintökohde vihreällä. Keltainen piste osoittaa Kyrölän toisen kellarinpaikan.

## Kattula

Muinaisjäännösrekisterin tunnus: uusi kohde

Lajiehdotus: muu kulttuuriperintökohde

Muinaisjäännöstyyppi: asuinpaikat

Tyypin tarkenne: yksinäistalot

Lukumäärä: 1

Ajoitus: historiallinen aika, 1800-luku/1900-luvun alku

Koordinaatit (ETRS-TM35FIN): P: 6704573, I: 395281 (keskimmäinen kellarikuoppa)

Z/m.mpy: 45–47,5

Koord.selite: GPS

Paikannustarkkuus: ± 5 cm

Aikaisemmat tutkimukset: -

Aikaisemmat löydöt: -

*Vuoden 2017 inventointi*

Tarkastuspäivä: 10.5.2017

Kuvat: AKDG5208:31–32

Kartta sivulla 31

Kohde sijaitsee Sipoontien eteläpuolella vastapäätä Juholan koulua ja urheilukenttää. Lähellä tietä sijaitsee pellon reunassa kallioinen kumpu, jonka päällä on vielä 1930-luvulla sijainnut asuinrakennus sekä piharakennuksia. Martta Wendelin on ikuistanut pihapiirin rakennuksineen akvarelliinsa 30-luvulla. Kuvassa on harmaa nurkkakivien varaan pystytetty asuinrakennus, joka sijaitsee kummun päällä ja muut rakennukset ovat sen ympärillä. Paikka on ollut vuoden 1958 peruskartan<sup>12</sup> perusteella autiona ainakin jo 1950-luvulta lähtien, ja mäen päällä kaakkoisosassa on kolme kellari- tai muuta kuoppaa, joita on osin täytetty. Lisäksi alueella on myös pari muuta kuoppaa, joista on mahdollisesti otettu maata. Kallion pohjoisosassa on muutamia kiviä, jotka ovat luultavasti päärakennuksen nurkkakiviä. Mäellä pilkottaa paikoin kallio, mutta paikoin se on heinittynyt. Lisäksi paikalla kasvaa nuoria pihlajia sekä reunoilla muutama kuusi.

AKDG5208:31 1900-luvun puoliväliä ennen autioitunut talo on sijainnut mäen päällä ja sen ulkorakennukset ovat ulottuneet pellon puolelle. NW-SE. Kuva Katja Vuoristo.



Talon tai torpan vaiheista ei ole säilynyt tietoa. Vuoden 1840 pitäjänkartassa kutakuinkin tälle kohdalle on merkitty peltojen keskelle viljelemätön alue, joka on mahdollisesti kyseinen tontti. On mahdollista, että kyseisellä alueella tai sen läheisyydessä on sijainnut jo tätä aiemmin talonpaikka. Vuoden 1697 karttaan on

<sup>12</sup> Peruskartta 2043 09.

näille main merkitty Kattula-nimeen viittaavia peltoja. Nimi on merkitty myös 1800-luvun pitäjänkarttaan. Kattula ei esiinny varhaisissa kirjallisissa lähteissä, joten se voi viitata Järvenpään kylän 1500-lukua edeltäviin vaiheisiin. Lähistölle on merkitty myös Kukkola, joka on jäänyt kokonaan asutuksen alle.

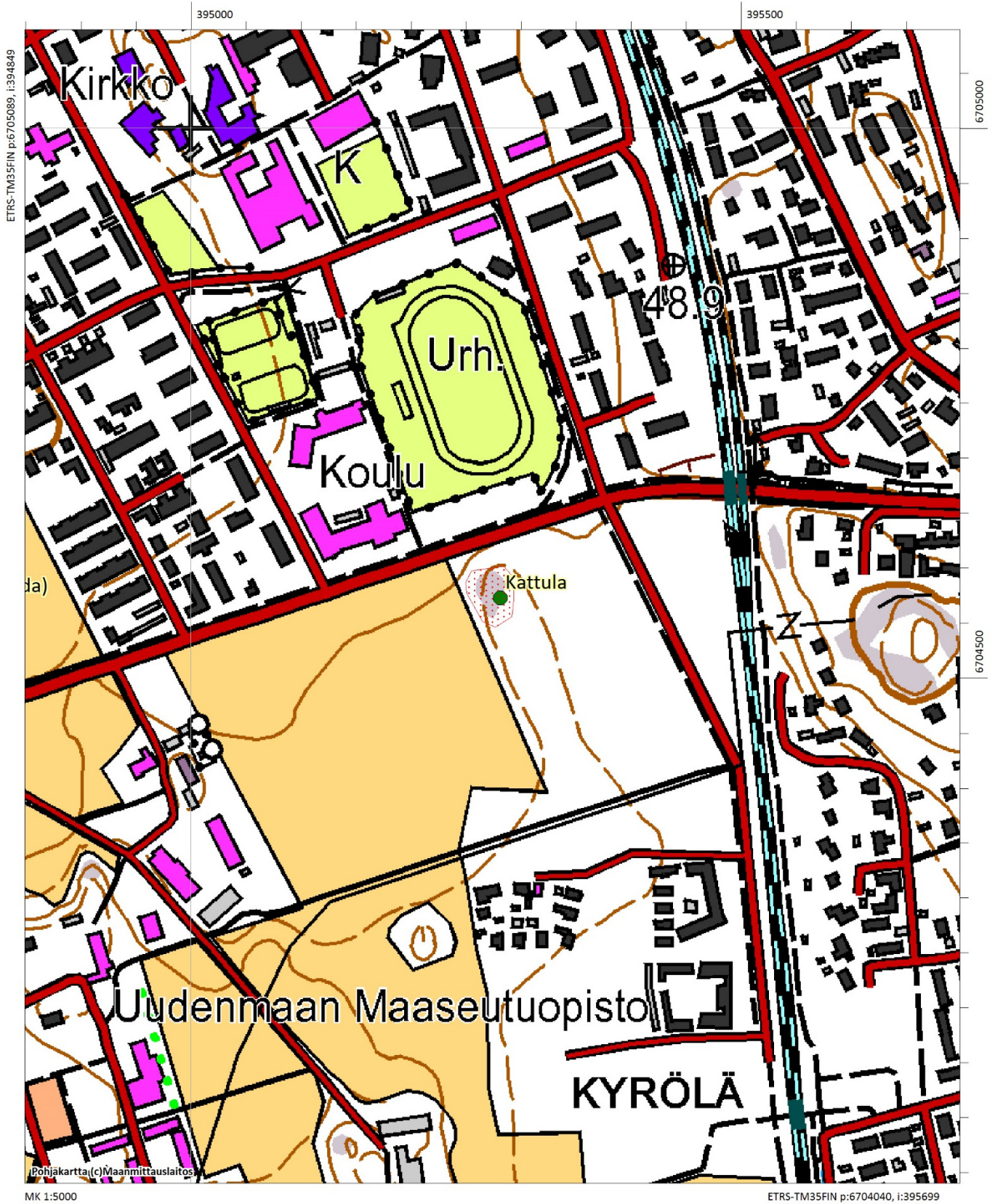


Kallioista kumpua ympäröivää peltoa voitiin tarkastella hieman pintapoiminnan avulla. Maa-aines vaikutti kuitenkin sekoittuneelta ja sen pinnassa erotui myös sepelikiviä.

AKDG5208:32 Mäen päällä on kivillä täytettyjä kellaritai muita kuoppia. N-S. Kuva Katja Vuoristo.



Karttaote, Kattula



Kohteen rajausehdotus on rasteroitu.

## Kyrölä

Muinaisjäännösrekisterin tunnus: uusi kohde

Lajiehdotus: muu kulttuuriperintökohde

Muinaisjäännöstyyppi: kivirakenteet

Tyypin tarkenne: kellarit

Lukumäärä: 2

Ajoitus: historiallinen aika, 1900-luvun alku

Koordinaatit (ETRS-TM35FIN): P: 6703924, I: 394764 (pohjoisempi kellarikuoppa)

Z/m.mpy: 52,5–55

Koord.selite: GPS

Paikannustarkkuus: ± 5 cm

Aikaisemmat tutkimukset: -

Aikaisemmat löydöt: -

*Vuoden 2017 inventointi*

Tarkastuspäivä: 10.5.2017

Kuvat: AKDG5208:33–34

Kartta sivulla 28

Kohde sijaitsee pellon lähellä metsäisen ja kivikkoisen moreenimäen itärinteeseen alaosassa. Paikalla on kaksi romahtanutta betonista kellarin jäännöstä. Näistä pohjoisempi on tehty kivillä tuettuun koillis-lounaissauntaiseen penkereeseen. Sen katto on romahtanut, ja rakennetta on peitetty peltilevyillä. Kellarin oviaukko on kaakkoon. Toinen kellarinpohja (P: 6703904, I: 394755) sijaitsee hieman etelämpänä ja ylempänä loivassa rinteessä ja sen oviaukko on pellon suuntaan eli itäkoilliseen. Myös sen katto on romahtanut. Kellarit ajoittuvat luultavasti 1900-luvun alkupuolelle, ja liittyvät mahdollisesti Järvenpään kartanon eli entisen Kyrölän ratsutilan loppuvaiheisiin. Vuonna 1924 pääosa kartanon maista siirtyi valtiolle ja tilan maille perustettiin Kotitalousopettajaopisto sekä Maatalousnormaalikoulu.<sup>13</sup> Vuoden 1958 peruskartassa<sup>14</sup> kellarien kohta on jo rakentamatonta metsää.



AKDG5208:33 Pohjoisempi kellari oli peitetty peltilevyillä. NE-SW.  
Kuva Katja Vuoristo.



AKDG5208:34 Eteläisempi kellari sijaitsi rinteessä. SE-NW.  
Kuva Katja Vuoristo.

<sup>13</sup> Rosenberg 1995: 82.

<sup>14</sup> Peruskartta 2043 06.

## **Järvenpää (Träskända) Ainola**

Muinaisjäännösrekisterin tunnus: 1000015104

Lajiehdotus: mahdollinen muinaisjäännös

Muinaisjäännöstyyppi: asuinpaikat

Tyypin tarkenne: kyläpaikat

Lukumäärä: 1

Ajoitus: historiallinen aika

Koordinaatit (ETRS-TM35FIN): P: 6703525, I: 394743

Z/m.mpy: 45–50

Koord.selite: Huoltorakennuksen koordinaatit

Paikannustarkkuus: -

Aikaisemmat tutkimukset: 2009 Wesa Perttola, arkeologinen valvonta

Aikaisemmat löydöt: -

### *Vuoden 2017 inventointi*

Tarkastuspäivä: 11.5.2017

Kuvat: -

Kartta sivulla 28

Kohde sijaitsee Poikkitie ja Ainolantien välisellä alueella Ainolankadun eteläpäässä. Samuel Broteruksen vuonna 1697 laatimalla kartalla paikalla on tyhjä peltojen ympäröimä aukko, jonka viereltä kulkee tie. Kyseessä voisi olla autioitunut tonttima, joka olisi kuulunut Järvenpään eli Träskändan kylään. Paikalla on tehty vuonna 2009 arkeologinen valvonta Ainolan huoltorakennuksen salaojituksen yhteydessä, mutta paikalla ei havaittu vanhempaan asutukseen viittaavia merkkejä.

Kohde tarkastettiin vuoden 2017 yhteydessä. Topografian perusteella mahdollinen tonttima ei ole todennäköisesti sijainnut ainakaan mäellä, jossa Ainola sijaitsee. Alue on kivikkoista ja jyrkkää. Mikäli paikalla on ollut varhaista asutusta, on se luultavimmin sijainnut alempana nykyisen pellon kohdalla. Vuoden 1697 asemointi on vaikeaa, koska vanhat tielinjat eivät ole säilyneet, joten on mahdollista, että mahdollinen tontti on sijainnut myös hieman pohjoisempana Poikkitie pohjoispuolella. Alueen pelloilla ei ollut mahdollista suorittaa pintapoimintaa.

## Lähteet

### *Kirjallisuus:*

Alanen, Timo ja Kepsu, Sauli 1989: Kuninkaan kartasto Suomesta 1776–1805. Suomalaisen Kirjallisuuden-Seuran Toimituksia 505. Tampere.

Kartanoitten katveessa. Muistikuvia Järvenpäästä. Järvenpää-seuran julkaisuja n:o 2. Toim. Kyrölä, Väinö 1999. Järvenpää.

Kervinen, Ulla 1988. Rakennuskulttuurin ja kulttuurimaiseman tausta ja säilyminen Järvenpäässä. Järvenpää.

Peltovuori, Risto O. 1975: Suur-Tuusulan historia 2. Tuusula – Kerava – Järvenpää. Seurakunnan perustamisesta Suomen sotaan 1643–1808. Vammala.

Rosenberg, Antti 1995. Suur-Tuusulan historia 3. Tuusula – Kerava – Järvenpää. Suomen sodasta 1808–1809 itsenäisyyden ajan alkuun. Helsinki.

Sarkamo, Jaakko 1983: Suur-Tuusulan historia 1. Tuusula – Kerava – Järvenpää. Esihistoriallisesta ajasta seurakunnan perustamiseen 1643. Järvenpää.

### *Internet-lähteet:*

Arkistolaitoksen digitaaliarkisto, <http://digi.narc.fi>

Maanmittauslaitos, <http://vanhatpainetutkartat.maanmittauslaitos.fi/>

## Kuvaluettelo

Kuvan nro	Aihe	Kohde	Kuvaaja
AKDG5208:1	Hiirimäen heinittynyt tontti. Paikalla on vanhojen karttojen perusteella sijainnut yksi Vanhankylän tonteista. NW-SE.	Vanhakylä Hiirimäki	Katja Vuoristo
AKDG5208:2	Hiirimäen heinittynyt tontti. Paikalla on vanhojen karttojen perusteella sijainnut yksi Vanhankylän tonteista. N-S.	Vanhakylä Hiirimäki	Katja Vuoristo
AKDG5208:3	Autioitunut Vanhaankylään kuuluva tonttima. SE-NW.	Vanhankylänniemi	Katja Vuoristo
AKDG5208:4	Autioitunut Vanhaankylään kuuluva tonttima. Kuvan keskellä erottuu heikosti hie-man koholla oleva penkka, jossa kulkee heinän alla kivrivi. NE-SW.	Vanhankylänniemi	Katja Vuoristo
AKDG5208:5	Vanhankylän kartanon aluetta. Kuvassa olevan ns. yläpyttingin takana on sijainnut vanha 1600-luvulla rakennettu päärakennus. SW-NE.	Vanhankylän kartano	Katja Vuoristo
AKDG5208:6	Vanhankylän kartanon aluetta. Kuvan etualalla on sijainnut vanha 1600-luvulla rakennettu päärakennus. Taustalla ns. yläpytinki ja nykyinen päärakennus. NE-SW.	Vanhankylän kartano	Katja Vuoristo
AKDG5208:7	Vanhankylän kartanon aluetta. Kuvan etualalla on sijainnut vanha 1600-luvulla rakennettu päärakennus. Taustalla ns. yläpytinki ja nykyinen päärakennus. NE-SW.	Vanhankylän kartano	Katja Vuoristo
AKDG5208:8	Vanhankylän kartanon aluetta. Osa vanhan päärakennuksen kohdasta on luultavasti jäänyt tien alle, Taustalla näkyy kartanolle aiemmin tulleen tien vieressä olleet komeat lehtipuut. Taaempänä erottuu kesäteatteri. S-N.	Vanhankylän kartano	Katja Vuoristo
AKDG5208:9	Vanhankylän kartanon aluetta. Puistoalueelle siirretty mylly ja kirkkovene erottuvat taustalla. Parkkipaikan edustalla on nurmella erotettavissa kivrivi ja myllyn edustalla lehtipuiden kohdalla kivijalkaa. SE-NW.	Vanhankylän kartano	Katja Vuoristo
AKDG5208:10	Vanhankylän kartanon muokattuja rantapeltoja tarkastettiin pintapöiminnan avulla. Pellon poikki oli tehty uusi kevyenliikenteen väylä. NE-SW.	Vanhankylän kartano	Katja Vuoristo
AKDG5208:11	Vanhankylän kartanon edustalla olevan parkkipaikan vieressä erottuu heikosti kivrivi, joka saattaa kuulua ns. pitkään puotiin tai tätä vanhempaan rakennukseen. S-N.	Vanhankylän kartano	Katja Vuoristo
AKDG5208:12	Vanhankylän kartanon edustalla olevan puiston yläosassa on myllyn lähellä kivijalkaa. NW-SE.	Vanhankylän kartano	Katja Vuoristo
AKDG5208:13	Vanhankylän kartanon edustalla olevan puiston yläosassa on myllyn lähellä kivijalkaa. SW-NE.	Vanhankylän kartano	Katja Vuoristo
AKDG5208:14	Vanhankylän kartanon edustalla olevan kallon kaakkoispäässä on säilynyt kartanoon kuuluneen viljamakasiinin kiviperustus. NW-SE.	Vanhankylän kartano	Katja Vuoristo

<b>AKDG5208:15</b>	Myllymäen päällä olevaa kivitasannetta, joka voisi liittyä vanhan tuulimyllyn perustukseen. E-W.	Vanhakylä Myllymäki	Katja Vuoristo
<b>AKDG5208:16</b>	Vanhaan tuulimyllyyn todennäköisesti liittyvä myllynkivi tai sen teelmä. W-E.	Vanhakylä Myllymäki	Katja Vuoristo
<b>AKDG5208:17</b>	Porausjälki Myllymäen eteläisimmässä louhoskohdassa.	Vanhakylä Myllymäki 2	Katja Vuoristo
<b>AKDG5208:18</b>	Myllymäen eteläisintä louhosta. E-W.	Vanhakylä Myllymäki 2	Katja Vuoristo
<b>AKDG5208:19</b>	Myllymäen keskiosan louhosta. Taustalla kulkee Myllymäelle johtava tie. SW-NE.	Vanhakylä Myllymäki 2	Katja Vuoristo
<b>AKDG5208:20</b>	Myllymäen keskiosan louhosta. Taustalla kulkee Myllykalliolle johtava tie. SW-NE.	Vanhakylä Myllymäki 2	Katja Vuoristo
<b>AKDG5208:21</b>	Myllymäen luoteispäässä sijaitsevan laajimman louhosalueen luoteispuolella sijaitsevat kuopat. S-N.	Vanhakylä Myllymäki 2	Katja Vuoristo
<b>AKDG5208:22</b>	Myllymäen luoteispäässä sijaitseva laaja louhosalue. N-S.	Vanhakylä Myllymäki 2	Katja Vuoristo
<b>AKDG5208:23</b>	Myllymäen luoteispäässä sijaitseva laaja louhosalue. N-S.	Vanhakylä Myllymäki 2	Katja Vuoristo
<b>AKDG5208:24</b>	Myllymäen koillisrinteessä sijaitsevia Vanhakylän kartanon vaiheisiin liittyviä kellarikuoppia. NW-SE.	Vanhakylä Myllymäki 3	Katja Vuoristo
<b>AKDG5208:25</b>	Myllymäen koillisrinteessä sijaitsevia Vanhakylän kartanon vaiheisiin liittyviä kellarikuoppia. NW-SE.	Vanhakylä Myllymäki 3	Katja Vuoristo
<b>AKDG5208:26</b>	Myllymäen koillisrinteessä sijaitsevia Vanhakylän kartanon vaiheisiin liittyviä kellarikuoppia. S-N.	Vanhakylä Myllymäki 3	Katja Vuoristo
<b>AKDG5208:27</b>	Tervanokan puistoalue on autioitunut viimeistään 1800-luvun alussa. Paikalla on todennäköisesti säilynyt kylätonttiin liittyviä rakenteita. S-N.	Järvenpää (Träskända)	Katja Vuoristo
<b>AKDG5208:28</b>	Tervanokan puistoalue on autioitunut viimeistään 1800-luvun alussa. Paikalla on todennäköisesti säilynyt kylätonttiin liittyviä rakenteita. E-W.	Järvenpää (Träskända)	Katja Vuoristo
<b>AKDG5208:29</b>	Aholan tienoilla on saattanut sijaita yksi Järvenpään kylään kuuluneista taloista. S-E.	Järvenpää (Träskända) Ahola	Katja Vuoristo
<b>AKDG5208:30</b>	Tuomalaan kuulunut Mäntyniemi on potentiaalinen historiallisen ajan asuinpaikka. SE-NW.	Mäntyniemi	Katja Vuoristo
<b>AKDG5208:31</b>	1900-luvun puoliväliä ennen autioitunut torpan tai yksinäistalon paikka. NW-SE.	Kattula	Katja Vuoristo
<b>AKDG5208:32</b>	1900-luvun puoliväliä ennen autioituneen torpan tai yksinäistalon tontin mäellä on kivillä täytettyjä kellarikuoppia. N-S.	Kattula	Katja Vuoristo
<b>AKDG5208:33</b>	Pohjoisempi kellarikuoppa oli peitelty peltilevyllä. NE-SW.	Kyrölä	Katja Vuoristo
<b>AKDG5208:34</b>	Eteläisempi kellarikuoppa sijaitsee rinteessä. SE-NW.	Kyrölä	Katja Vuoristo



Pintapöimitut alueet on rasteroitu sinisellä.