

Jämijärvi

Rantaosayleiskaava-alueen arkeologinen inventointi 2017



SISÄLLYSLUETTELO

Arkisto ja rekisteritiedot

Yleiskartat 2 kpl

Tiivistelmä

1. Johdanto.....	8
2. Inventointialueen taustatiedot.....	8
2.1. Sijainti, topografia ja aiemmat tutkimukset.....	8
2.2. Esihistoriasta isojakoon.....	9
3. Inventointi.....	11
3.1. Inventointimenetelmät.....	11
3.2. Inventoinnin tulokset.....	12
4. Yhteenveto.....	14
5. Kohdekuvaukset.....	15
1. Ollila.....	15
2. Kontti.....	17
3. Rajahalme.....	20
4. Kivimäki.....	23
5. Järvenpää.....	25
6. Teivaala.....	27
7. Salomäki.....	29
8. Lautaluoma.....	32
9. Sauvaniemi.....	34
10. Holma.....	37
11. Haapamäki.....	40
Uudet kohteet	
12. Pitkäniemi (Jämijärvi).....	42
13. Kierikka.....	45
14. Soini.....	48

15. Kontinkylä (Kontti, Konttila).....	50
16. Kontinkylä Rämi.....	53
17. Pyydönniemi.....	55
18. Ahola.....	58
19. Palolahti.....	61

Lähteet

LIITTEET 1-3
Yleiskartta kohteista
Inventoidut alueet
Digitaalikuvaluettelo

Kannen kuva: Ote Soinin ja Kierikan kylien isojakokartasta vuodelta 1784. Kuva: Kansallisarkisto.

ARKISTO- JA REKISTERITIEDOT

Kunta: Jämijärvi

Tutkimuksen laatu: perusinventointi

Inventoinnin syy: kaavoitus

Peruskartat: N3331, M3442 (TM35-lehtijako) 2122 03, 2122 06 (yleislehtijako)

Tutkimuslaitos: Satakunnan Museo

Tutkija: FM Tiina Vasko

Kenttätyö: 10.-13.4. ja 18.-19.4. 2017

Rahoittaja: Jämijärven kunta

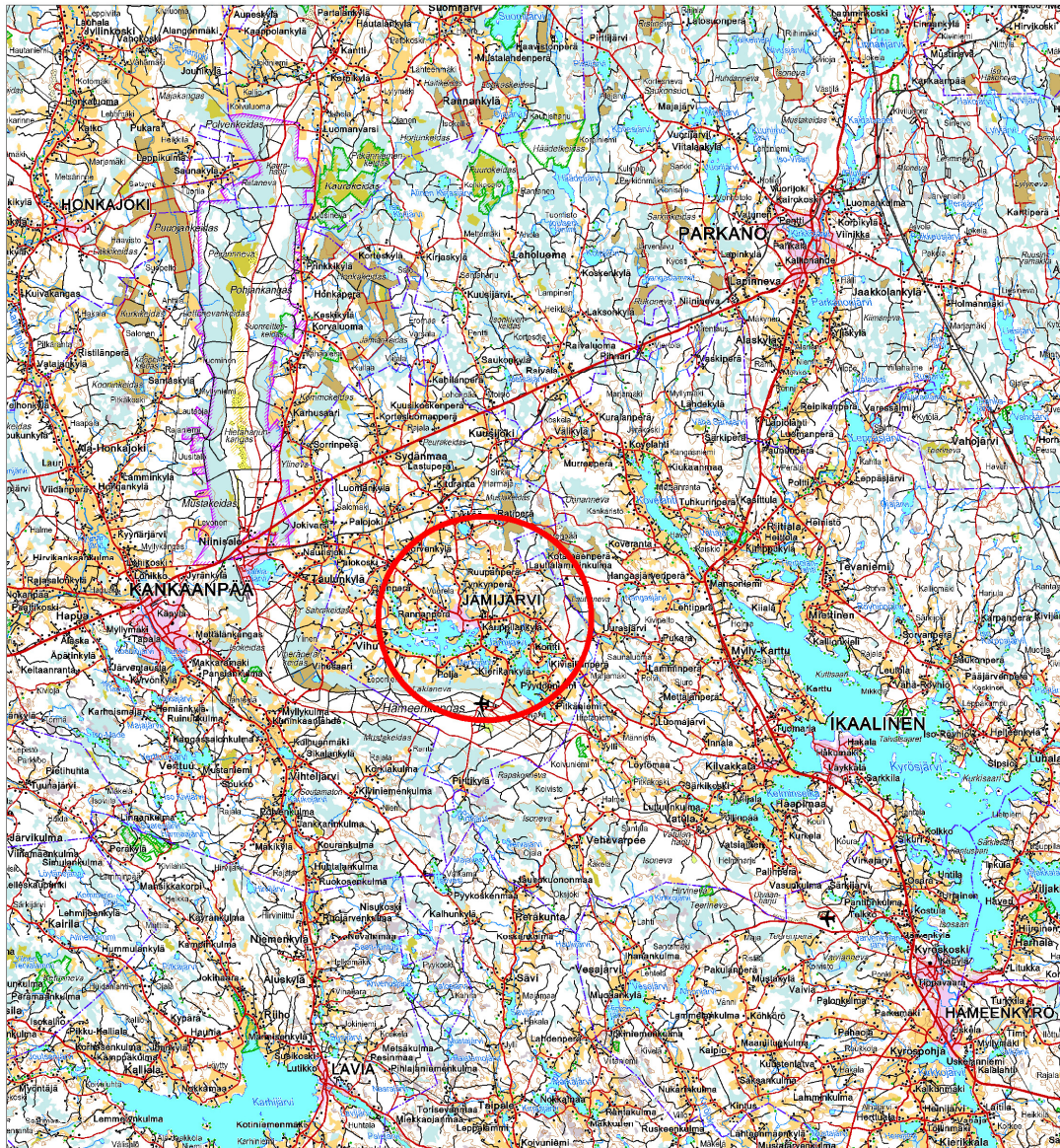
Digitaalikuvat: 1-38

Sivumäärä: 64 + 4 liitesivua

Alkuperäisen raportin säilytyspaikka: Satakunnan Museon arkisto

Jämijärvi
Rantaosayleiskaava-alueen arkeologinen inventointi 2017
T. Vasko
MK 1:300 000

Alueen sijainti



Jämijärvi
Rantaosayleiskaava-alueen arkeologinen inventointi 2017
T. Vasko
MK 1:60 000

Inventointialueen rajaus



0 3 km

TIIVISTELMÄ

Jämijärvi

Rantaosayleiskaava-alueen arkeologinen inventointi 2017

PK N3331L, N3331R, M3442R (TM35-lehtijako) 2122 03, 2122 06 (yleislehtijako)

Satakunnan Museo

Inventoija: FM Tiina Vasko

Satakunnan Museo inventoi 10.-13.4. ja 18.-19.4. 2017 Jämijärven ympärillä esihistoriallisen ja historiallisen ajan kiinteitä muinaisjäännöksiä. Inventointi liittyi rantaosayleiskaavan laadintaan. Työn suoritti FM Tiina Vasko. Inventoinnin valvojana oli Satakunnan Museon amanuenssi Leena Koivisto. Rahoittajana oli muinaismuistolain 15 § mukaisesti Jämijärven kunta.

Inventoidulla alueella oli 11 entuudestaan tunnettua kiinteää muinaisjäännöstä. Kaikki kohteet ovat kivikautisia asuinpaikkoja. Inventoinnissa löytyi kaksi uutta kivikautista asuinpaikkaa Jämijärven eteläpuoliselta alueelta. Muita uusia kohteita löytyi kuusi kappaletta ja ne ovat kaikki kulttuuriperintökohteita (kylätontteja ja yksinäistalo). Niiden yhteydessä ei ole kiinteäksi muinaisjäännökseksi rajattuja alueita.

Kenttätyöaika: 10.-13.4. ja 18.-19.4. 2017

Tutkimuskustannukset: Jämijärven kunta

Tutkimusraportti: Tiina Vasko 8.5.2017 Satakunnan Museon arkisto ja kopio Museoviraston arkistossa.

1. Johdanto

Satakunnan Museo inventoi 10.-13.4. ja 18.-19.4. 2017 esihistoriallisen ja historiallisen ajan kiinteitä muinaisjäänöksiä Jämijärven ympärillä. Inventointi liittyi rantaosayleiskaavan laadintaan. Työn suoritti FM Tiina Vasko. Inventoinnin valvojana oli Satakunnan Museon amanuenssi Leena Koivisto. Rahoittajana oli muinaismuistolain 15 § mukaisesti Jämijärven kunta.

Suunnittelualue käsittää Jämijärven vesistön ranta-alueet (Jämijärvi, Mertiojärvi ja Ainajärvi) ja rantoja ympäröivät merkittävät näkymäalueet. Suunnittelualueesta on rajattu pois Jämijärven kunnan keskusta-alue sekä matkailu- ja virkistystoimintaan varattu Mielahden eteläosa. Suunnittelualueen pinta-ala on 29,6 km². Vesistön kokonaispinta-ala tästä on 10,6 km² ja rantaviivan todellinen kokonaispituus on 102,4 km. Suunnittelualue käsittää sekä vesistöalueet että rantarakentamiseen soveltuvat maa-alat sekä maisemallisesti ranta-alueisiin liittyvät alueet kuten avonaiset pellot.

Inventoidulla alueella oli 11 entuudestaan tunnettua esihistoriallisen ajan kiinteää muinaisjäänöstä. Nämä kaikki ovat peltoalueilla sijaitsevia kivikautisia asuinpaikkoja. Inventoinnissa pyrittiin erityisesti tarkastelemaan suunnittelualueen keskiaikaista perua olevia kylätontteja alueen itäosassa. Kylätontit ovat edelleen pääosin asuttuja. Huomiota kiinnitettiin myös Jämijärven eteläpuoliseen alueeseen sen jäätyä edellisessä inventoinnissa vähemmälle huomiolle.

2. Inventointialueen taustatiedot

2.1. Sijainti, topografia ja aiemmat tutkimukset

Jämijärvi sijaitsee Kankaanpään itäpuolella, Hämeenkaan harjun reuna-alueella. Jääkauden muodostama Hämeenkaan reunamuodostuma kulkee alueen etelä- ja länsipuolella, jolloin Jämijärvi jää muodostuman pohjoispuolella olevaan mutkaan. Korkeimmillaan kankaasta kohoava harjujono on Soininharjulla, joka nousee parin kilometrin päässä sijaitsevan Jämijärven pintaa 85 m korkeammalle. Soininharju ja sen jatke Niiniharju ovatkin korkeimmat Hämeenkaan harjuista Jämijärven alueella; muilla kohdin Hämeenkangas on vain 10-20 metriä ympäristöönsä korkeampi. Harjun molemmilla kupeilla on lukuisia pieniä kirkasvetisiä lähteitä, joista mainittavin on Niiniharjun vierellä sijaitseva Uhrilähde. Harjun ja järven väliin jää laajat suoalueet, joita on myös ajan saatossa kuivatettu ja raivattu pelloiksi. Jämijärven kallioperästä suurin osa on graniittia. Maaperältään Jämijärvi on suurimmaksi osaksi silttiä ja savea.

Jämijärvi muodostuu kahdesta osasta, jotka yhdistää Kauppilan kylän eteläpuolella oleva Kauppilanjoki. Järveen laskevat lännestä Naurisjoki ja Palojoki. Järven itäreunasta lähtee Jyllinjoki, joka laskee Kyrösjärveen. Alue kuuluu Kokemäenjoen päävesistöalueeseen ja Jämijärven etelä- ja länsipuolella oleva Hämeenkangas on valtakunnallisesti merkittävä pohjavesialue.

Alueen maisema jakaantuu kolmeen toisistaan poikkeavaan alueeseen. Eteläisin osa on Hämeenkaan harjumuodostelman reuna-alue, jossa kangasmetsä kohoaa voimakkaasti, luoden maisemallisesti lappimaisen tunnelman. Maisema-alueen kaakkoisessa osassa on parhaiten havaittavissa harjumaista maisemarakennetta. Keskiosan sydämenä on Jämijärvi.



Kuva 1. Rajahalmeen kivistä asuinpaikkaa Jämijärvellä. Kuva: T. Vasko.

Järven savisilla ja rehevillä rannoilla ovat aaltoilevasti polveilevat peltoalueet, joiden lomassa on metsäsaarekkeita ja suoalueita. Jämijärven maisema on keskiosassa vaihtelevaa ja pienipiirteistä. Laajan pohjoisosan ominaisinta maisemaa ovat lukuisat pienet kalliomaastot, joiden välissä on runsaasti pieniä puroja ja jokia. Pohjoisosan pellot ovat tasaisia ja eroavat selvästi Jämijärven ympärillä olevasta kumpuilevasta viljelymaisemasta.

Jämijärvellä on seuraavat maakunnallisesti merkittävät kulttuuriympäristöt: Jämijärven kirkko ja ympäristö, Kontin kulttuurimaisema, Palokoski-Majanlahti-Palolahti kulttuurimaisema, Pitkälahden kulttuurimaisema, Kauppilankylän kulttuurimaisema sekä Narvin lähteet. Narvin ja Kylmänmyllyn lähteiden paikat on rekisteröity Museoviraston muinaisjäänösrekisteriin historiallisen ajan kultti- ja tarinapaikoiksi.

Jämijärvellä on tehty neljä kiinteiden muinaisjäänösten inventointia ja kaksi kaivaustutkimusta. Edellinen laajempi inventointi järven ympärillä tehtiin vuonna 1999 Satakunnan Museon toimesta. Tuolloin löytyivät lähes kaikki tähän inventointiin mennessä tunnetut kivistä asuinpaikat.

2.2. Esihistoriasta isojakoon

Jämijärven syntyjuuret ovat 8000 vuotta sitten vallinneessa Ancyliusjärven vaiheessa. Alueen tunnetut kiinteät muinaisjäänökset ennen inventointia olivat **kivikautisia** asuinpaikkoja. Kaikki asuinpaikat sijaitsevat korkeuksien 100-115 m mpy välillä joko järven rannan tuntumassa tai enintään kilometrin päässä rannasta. Kaksi niistä sijaitsee jokien varrella. Vanhimmat ihmistoiminnan jäljet ovat täälläkin syntyneet jo Suomusjärvenkulttuurin aikana (6500-4200 eKr.). Nämä jäljet ovat kiviesinelöytöjä ja nykyisillä peltoalueilla sijaitsevia asuinpaikkoja. Niistä kertovat usein vain kiviesineiden valmistuksesta kertovat pienet, terävät kiven palat eli iskokset. Keramiikkaa tunnetaan Jämijärveltä ainoastaan Mielahden asuinpaikalta; sieltäkin vain yksi pala.

Kivikauden loppupuolen ns. vasarakirveskulttuurin (2500-2000 eKr.) kiviesineitä kuitenkin tunnetaan useita.

Pronssikaudelle ajoitettavia löytöjä ei alueelta tunneta, **rautakauden** alkupuolen löytöjäkin vain yksi soikea tuluskivi. Ilmeisesti eränkävijät aikoinaan hukkasivat tai uhrasivat tuluskiviä.

Keskiajalla Jämijärven vanhempi kyläasutus sai alkunsa todennäköisesti 1300-luvulla järven itäosissa. Ensimmäiset asukkaat olivat erämaiden kävijöitä, jotka alkoivat asettua uudisasukkaiksi erämailleen. Jämijärvellä oli 1540-luvulla kuusi kylää; Kauppila, Peijari, Kontti, Soini, Kierikka ja Pitkäniemi. Mahdollisesti jo keskiajalla syntynyt helppokulkuinen kangastie Hämeenkaan tie kulki Hämeenkaan- ja Pohjankankaan hiekkaharjuja pitkin Niinisalon ja Karvian kautta Pohjanmaalle. Jo vuonna 1556 Hämeenkaan tien mainitaan olleen raivattu tie. 1650-luvulla tie levennettiin ja parannettiin ratsu- ja postitiekseksi. 1700-luvun alussa Jämijärven Soinin kautta kulkenut tieosa siirrettiin ylemmäs harjulle. Hiekkapohjaisena tie on säilyttänyt paikka paikoin hyvin vanhan maantien luonteensa. Tie on valtakunnallisesti merkittävä.



Kuva 2. Jämijärven (Jemmi Jerfvi by) nimellä viitataan tässä järven itäpuoliseen asutukseen. Hämeenkaan tietä vasemmalla. Ote maanmittauskonttorin Porin läänin kartasta vuodelta 1713. Kansallisarkisto.

Jämijärvellä oli seuraavat kylät 1540-luvulla: Pitkäniemi 3 taloa, Kierikka 2 taloa, Soini 2 taloa, Kontti 4 taloa, Kauppila 2 taloa ja Peijari 2 taloa. Vuoden 1641 asutustilanne jatkui Ikaalisten vanhoissa kylissä – niin kuin se oli jatkunut jo keskiajalta lähtien – kantatalojen osalta lähes samanlaisena isojaon aikoihin saakka. Jämijärven kylänmuodostus näkyy maakirjoissa ja henkikirjoissa vasta 1700-luvulla, mutta tuomiokirjoissa kylännimistä ainakin Jämijärvi, Kauppila, Pitkäniemi, Pyydönniemi ja Soini esiintyvät 1600-luvulla.

Vuoden 1641 maakirjassa Jämijärven 13 silloista taloa on mainittu kaikki Jämijärven kylän yhteydessä. Kauppilassa Kauppila ja Rotu, Kierikassa Hinttu, Kapari ja Soini, Kontissa Kontti ja Rämi, Peijarissa Alapeijari ja Ylipeijari, Pitkäniemiessä Heiska, Jutila ja Tuori, Pyydönniemessä Pyydönniemi (autiona). Nykyisen Jämijärven alueen ainut 1600-luvulla perustettu uudistalo oli Pyydönniemi, joka sekkin oli ikaikaisen autio (eli veronmaksukyvytön). Pyydönniemi oli asuttu jo keskiajalla ja varhaisin tiedossa oleva asiakirjamaininta siitä on vuodelta 1512.

Alueen asutus alkoi kasvaa 1700-luvun puolivälissä ja väkiluku lisääntyä ennennäkemättömällä vauhdilla niin, että osan Jämijärven asukkaista oli lähdettävä etsimään talonsijoja toisaalta. Kun Kankaanpäänkin seutu oli jo asutettu, oli ainoa raivaamaton erämaa enää Sydänmaan alue. Vuosina 1751-1784 alueelle perustettiin lukuisia uudisraivauksia Jämijärveltä tulleiden toimesta. Jämijärveltä alkunsa saaneita Sydänmaan taloja on mm. Tykkö (v.1751), Palojoki (1770), Jämiäluoma (v. 1781) ja koko Vihun kylä (vuosina 1770-1784). Tähän 1780-luvulla saavutettuun kehityspisteeseen asutus pysähtyi taas puoleksi vuosisadaksi, kunnes 1800-luvun alkupuolella torppien perustaminen toi asukkaita myös kylien välisiin metsämaihin. Uusia kyliä ei kuitenkaan enää syntynyt. Siten voidaankin katsoa koko Jämijärven alueen asutuksen päärunon syntyneen vuoteen 1785 mennessä.

Isojako suoritettiin Jämijärvellä vuosina 1784-1796. Jämijärven kyläkuvaa ei isojako mullistanut. Kylät koostuivat 2-4 talosta, joten jako oli varsin kivuton. Yksikään talo ei siirtynyt vanhan kyläyhteisön ulkopuolelle jaossa. Muutos oli suurempi vasta hieman myöhemmin jaettaessa talojen niittyjä ja metsiä. Tuolloin torpat alkoivat muuttua uudistiloiksi. Vuonna 1788 Jämijärvellä oli 17 torppaa. Vanhin torpista ajoittuu 1760-luvulle (Radakko). Varsinainen torppariasutuksen räjähdysmäinen kasvu ajoittui 1800-luvun alkuvuosikymmeneen.

Seurakunnallisesti ja hallinnollisesti Jämijärvi on kuulunut aina ensimmäisten asukkaiden ilmaantumisesta 1800-luvun puoliväliin Ikaalisiin. Vuosi 1852 oli ensimmäinen askel Jämijärven itsenäistymisen tiellä. Silloin senaatti antoi Jämijärven saarnahuonekunnan perustamisoikeuskirjan, jonka mukaan jämijärveläiset saivat rakentaa Jämijärven kylään saarnahuoneen ja hautausmaan sekä asunnon Ikaalisten pitäjänapulaista varten. Vuonna 1855 muutti pitäjänapulainen A. Cederberg Jämijärvelle. Vuoden 1856 syksyllä valmistui pappila ja samoin kappelin viljamakasiini. Arkkitehti G. Chiewitzin suunnittelema puukirkko valmistui v. 1859-60. Kappeliseurakunnan oikeudet Jämijärvi sai vuonna 1863.

3. Inventointi

3.1. Inventointimenetelmät

Alueen muinaisjäännettiedot kerättiin Museoviraston muinaisjäännettorekisteristä ja aiemmista inventointikertomuksista. Kyläonttien selvityksen perustana käytettiin Kansallisarkiston digitaaliarkiston historiallisia karttoja ja asiakirjoja. Alueen historian tarkastelussa päälähteenä oli Ikaalisten entisen emäpitäjän historia I-III ja Satakunnan historia (keskiaika).

Inventoinnin maastotyöt kestivät kuusi päivää. Inventointialueella paikasta toiseen liikuttiin autolla ja maastossa jalkaisin. Inventointimenetelmänä oli maan pinnalle näkyvien rakenteiden havainnointi. Maastossa tarkasteltiin topografialtaan muinaisjäänöksille soveltuvia alueita. Entuudestaan tunnetut kohteet tarkastettiin. Maastossa käytiin läpi suunnittelualueella olevat vanhojen kylien paikat, jotka paikallistettiin esitöissä vanhojen karttojen avulla. Kaikkia kohteita tarkasteltiin arvioiden niiden maankäyttöä ja säilyneisyyttä.

Kohteita dokumentoitiin muistiinpanoin ja valokuvaamalla. Koordinaattitietoja tallennettiin Garmin GPSmap62-paikantimella, tarkkuus oli keskimäärin 2-4 metriä. Raportin kartat on luotu ohjelmalla MapInfo 8.5.

3.2. Inventoinnin tulokset

Kaikki alueelta aiemmin tunnetut kiinteät muinaisjäänökset (11 kpl) ovat pääosin pelloilla sijaitsevia **kivikautisia asuinpaikkoja**. Kaikki kohteet tarkastettiin, eikä asuinpaikkojen olosuhteissa havaittu muutoksia. Havainnointia rajoitti se, että yhdenkään kohteen pelto ei ollut kynnety.

Uusia kivikautisia asuinpaikkoja löytyi kaksi; Ahola ja Palolahti. Koska pellot olivat näissäkin kohteissa kyntämättä, oli muutaman kvartsi-iskoksen havaitseminen lähinnä onnekas sattuma. Molempien kohteiden lähistöltä tunnettiin aiempia löytöjä. Muitakin reitin varrelle osuneita kivesineiden löytöpaikkoja tarkistettiin, mutta suuressa osassa havainto-olosuhteet olivat varsin huonot (pellot olivat kyntämättä). Tämän vuoksi näiden kahden uuden kohteen raja-alue on varsin maltillinen. Kaikkien tunnettujen asuinpaikkojen rajaukset ovat kuitenkin vain *ohjeellisia*. Asuinpaikkojen todellisen laajuuden selvittämiseksi tarvittaisiin koetutkimuksia.

Eteläpuolen niukemmat löydöt voivat selittyä sillä, että Jämijärven eteläranta vaikuttaisi olleen olosuhteiltaan huonompi kivikauden asuinpaikoille. Järven ja Hämeenkaan väliin jäävä soinen alue on ulottunut varsin lähelle rantaa vielä moderninkin aikana. Lisäksi järven pinta on ollut nykyistä korkeammalla. Peltomaata on saatu lisättyä suota kuivaamalla. Muualla järven ympäristössä on ollut asutukselle suotuisampia kumpareita; erityisesti järven itäpäässä.

Historialliset kylätontit ovat pääosin edelleen asuttuja. Kylätontit on rajattu kulttuuriperintökohteiksi, paitsi Pitkäniemi joka on mahdollinen muinaisjäänös. Suuntaa antavat rajaukset on tehty historiallisten karttojen ja maastohavaintojen perusteella.

Pitkäniemen kylässä oli vuoden 1540 verokirjassa kolme taloa ja se oli Jämijärven toiseksi suurin kylä. Seuraavalla vuosisadalla taloja oli edelleen kolme; Heiska, Jutila ja Tuori. Pitkäniemen Heiskaa pidetään Jämijärven vanhimpana talona. Alun perin tilan nimi oli Pitkäniemi, mutta se muuttui Heiskaksi v. 1709 paikkeilla.

Nykyisin kylätontilla sijaitsee enää Jutilan talo, muiden siirryttyä kauemmas. Alue on nyt Jutilan tilan pihapiiriä rakennuksineen ja istutuksineen sekä koillisessa peltoa. Tilan viereisille tonteille on rakennettu useita vuokramökkejä. Pitkäniemi on historiallisen merkittävyytensä vuoksi kulttuuriperintökohteeksi. Alue kuuluu Pitkälähdän kulttuurimaisemaan (Satakunnan rakennusperintö 2005).

Soinin ja Kierikan kylissä oli vuoden 1540 verokirjassa molemmissa kaksi taloa. Soinia ja Kierikkaa on kirjallisuudessa käsitelty myös yhtenä kokonaisuutena. Nimistä päätellen Soinin ja Kierikan silloiset isännät olivat läheistä sukua keskenään. Hintun talon silloisena omistajana mainitaan Erik Kierikka ja toisen Kaparin talon omistajana Nils Kierikka. Mahdollisesti jo keskiajalla syntynyt valtakunnallisesti merkittävä Hämeenkaan kangastie, joka muutettiin posti- ja ratsutiekseksi 1650-luvulla, on kulkenut vielä 1700-luvun alussa Soinin kautta. Hieman myöhemmin tietä siirrettiin ylempään harjulle.

Soinin tila on toiminnassa oleva maatila. Vanha tonttimaa on varsin tiuhaan rakennetun pihamaan alla. Mitään erityisen säilynyttä aluetta ei voida erottaa. Sama tilanne on Kierikan karjatilan kohdalla. Tontille on rakennettu suuria karjasuojia. Hintun puolella vanha päärakennus on purettu, mutta sen kohdalla tontti on kalliota. Soini ja Kierikka ovat kuitenkin historiallisen merkittävyytensä vuoksi kulttuuriperintökohteita.

Kontinkylässä (Kontinkylä, Kontti) oli vuoden 1540 verokirjassa neljä Kontti-nimistä taloa ja se oli suurin Jämijärven kylästä. Kontin kulttuurimaisema muodostuu keskiajalla kyröläisten uudisraivaajien asuttamasta saarimaisesta muodostelmasta, joka on yhteydessä mantereeseen kahdella kapealla kannaksella. Tilusteiden varsilla sijaitsevat rakennukset ovat harvakseltaan eri puolilla Konttia ja viljelykset laskeutuvat loivasti Jämijärveen. Kontin tilalla oleva vanha aitta on

ilmeisesti yksi Suomen vanhimpia puurakennuksia. Rakennusvuodesta ei ole varmuutta, mutta epäilyt kallistuvat vahvasti vuoteen 1553. Perusteluna on sekä aitan edestä päin katsoen vasemmassa seinässä oleva muutaman sentin korkuinen vuosilukukaiverrus 1553 että aitan rakentamisessa käytetty kiilanurkkatyö, jota käytettiin nimenomaan 1500- ja 1600-luvuilla. Alue kuuluu Kontin kulttuurimaisemaan (Satakunnan rakennusperintö 2005). Vanha kylätontti sijaitsee Mattilan tilan kohdalla. Kontinkylä on historiallisen merkittävytensä vuoksi kulttuuriperintökohde.



Kuva 3. Kontinkylän vanhaa tonttia Mattilan pihamaalla. Kuva: T. Vasko.

Pohjoisessa kapea salmi erottaa Kontin "saaren" mantereesta. Sen mantereen puolella ollut Rämin talo kuuluu myös Kontin kylään. Rämi oli alunperin yksi Kontinkylän neljästä Kontti -nimisestä talosta, perustajanaan Olav Kontti vuonna 1540. Kontin veljekset olivat siirtyneet asuttajina Mouhijärveltä 1500-luvulla nykyisen Kontinkylän alueelle. Rämi jakaantui 1600-luvulla Yli- ja Ala-Rämiksi. Yli- ja Ala-Rämin kantatilat, jotka perustettiin vuonna 1784, sijaitsevat nykyisin hieman pohjoisempana vanhasta tontistaan. Isojakokartassa ja 1800-luvun puolivälin pitäjänkartassa ne ovat vielä vanhalla paikallaan. Rämin vanhalla tontilla on edelleen pieni, myöhemmin rakennettu talo. Tontti on historiallisen merkittävytensä vuoksi kulttuuriperintökohde. Alue kuuluu Kontin kulttuurimaisemaan (Satakunnan rakennusperintö 2005).

Pyydönniemen yksinäistalo oli asuttu jo keskiajalla ja varhaisin tiedossa oleva asiakirjamaininta siitä on vuodelta 1512. Pyydönniemen talo oli merkitty autiotilaksi jo ennen vuotta 1540. Uudelleen autiotalo asutettiin v. 1681. Sijaintinsa puolesta talon voi hyvin kuvitella kuuluneen ensimmäisten asuttujen rantakumpareiden joukkoon. Tontti on edelleen, kuten jo isojaon aikoihin, kahtia jaettu ja asuttu. Tilat ovat Jussila ja Pyydönniemi. Vanha tonttimaan on koko ajan käytössä olleen pihamaan alla. Mitään erityisen säilynyttä aluetta ei voida erottaa. Pyydönniemi on historiallisen merkittävytensä vuoksi kulttuuriperintökohde.

Tarkempi kuvaus, kohteiden laajuus ja luokitusehdotukset selviävät kohdekuvauksissa jäljempänä.

4. Yhteenveto

Aiemmin tunnetut kiinteät muinaisjäännökset, kaikki kivikautisia asuinpaikkoja, tarkastettiin. Lisäksi löytyi kaksi uutta kivikautista asuinpaikkaa. Niiden rajaukset ovat kuitenkin ohjeellisia; ilman koetutkimuksia asuinpaikkojen todellinen laajuus ei selviä. Maankäytön muuttuessa muinaisjäännöksen kohdalla on suoritettava koetutkimuksia tai vähintään maanrakennustöiden valvontaa. Satakunnan Museo ottaa yksityiskohtaisemmin kantaa tutkimustarpeeseen.

Kontinkylän, Kontinkylän Rämin, Pitkäniemen, Soinin ja Kierikan kylien sekä Pyydönniemen yksinäistalon alueet ovat edelleen asuttuja. Ne rajattiin kulttuuriperintökohteiksi. Näiden kohteiden rajaukset ovat suuntaa antavia; niiden perustana ovat vanhat kartat ja maastohavainnot. Alueilla on todennäköisesti säilyneenä maanalaisia vanhempia rakenteita. Vallitseva maankäyttö on dellen sallittua, mutta maankäytön suunnittelussa on huomioitava alueen erityispiirteet.

Kiinteitä muinaisjäännöksiä on Jämijärvellä nyt 13 kappaletta ja kulttuuriperintökohteita kuusi.

Turussa 8.5.2017

Tiina Vasko, FM

5. Kohdekuvaukset

1. Ollila

Kunta	Jämijärvi
Nimi	Ollila
Laji	kiinteä muinaisjäännös
Muinaisjäännöstunnus	181010005
Muinaisjäännöstyyppi	asuinpaikat
Ajoitus	kivikautinen
Lukumäärä	1
Peruskarttanumero	2122 06
Tarkastuspäivä	10.4.2017
Koordinaatit (ETRS-TM35FIN)	
P: 6861325 I: 274795	
Z/m.mpy alin: 105,00 Z/m.mpy ylin: 107,50	
Alueen rajaus on ohjeellinen	

Sijainti ja maasto

Jämijärven kirkosta 1,5 km itään. Peltoa.

Kohteen kuvaus

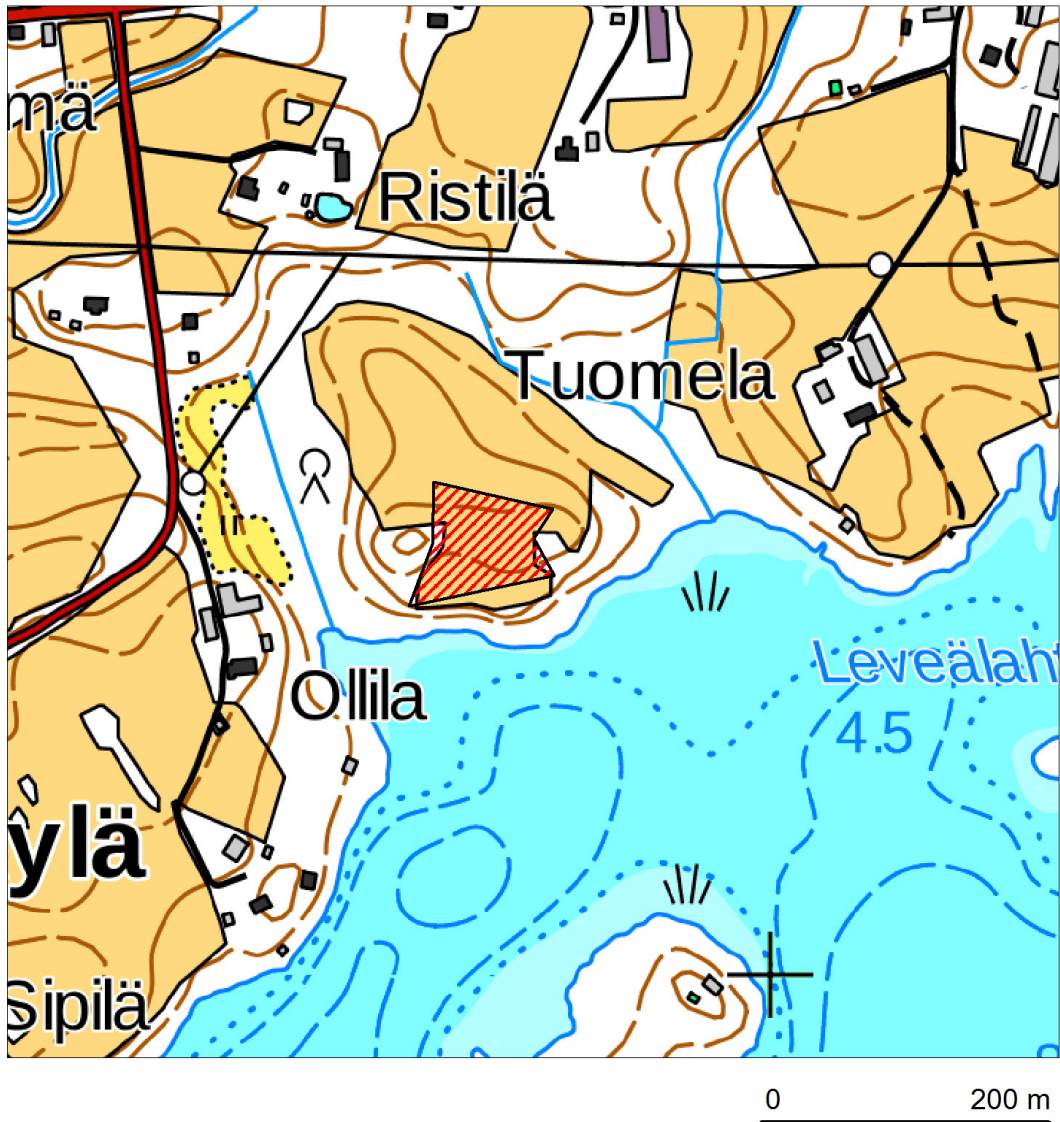
Asuinpaikka sijaitsee maantien 261 eteläpuolella, Levänpäänlahden luoteisosassa, pohjoiseen viettävällä pellolla, joka rajoittuu etelässä Jämijärveen. Löydöt paikalta ovat kourutaltan teelmä (SatM 9140) ja kvartsi-iskoksia 4 kpl (KM 31978). Asuinpaikan laajuus on 100 x 100.

Inventointi 2017. Maankäytössä ei ole tapahtunut muutoksia; alue on edelleen peltona. Peltoa ei ollut vielä inventointiajankohtana kynnetty.

Kartta 1.

Jämijärvi
Rantaosayleiskaava-alueen arkeologinen inventointi 2017
T. Vasko
MK 1:4000

1. Ollila



2. Kontti

Kunta	Jämijärvi
Nimi	Kontti
Laji	kiinteä muinaisjäännös
Muinaisjäännöstunnus	181010011
Muinaisjäännöstyyppi	asuinpaikat
Ajoitus	kivikautinen
Lukumäärä	1
Peruskarttanumero	2122 06
Tarkastuspäivä	12.4.2017
Koordinaatit (ETRS-TM35FIN)	
P: 6861569 I : 276008	
Z/m.mpy alin: 105,00 Z/m.mpy ylin: 107,00	
Alueen rajaus on ohjeellinen	

Sijainti ja maasto

Jämijärven kirkosta 2,5 km itään. Peltoa.

Kohteen kuvaus

Mahdollinen asuinpaikka sijaitsee Jämijärven Seeksanlahdesta 300 m pohjoisluoteeseen, mäen päällä olevalla pellolla. Paikalta on vain yksi löytö kvartsikaavin (KM 31981). Kohteen laajuus voi olla 100 x 50 m topografian perusteella.

Inventointi 2017. Maankäytössä ei ole tapahtunut muutoksia; alue on edelleen peltona. Peltoa ei ollut vielä inventointiajankohtana kynnetty.

Digikuvat

9-10

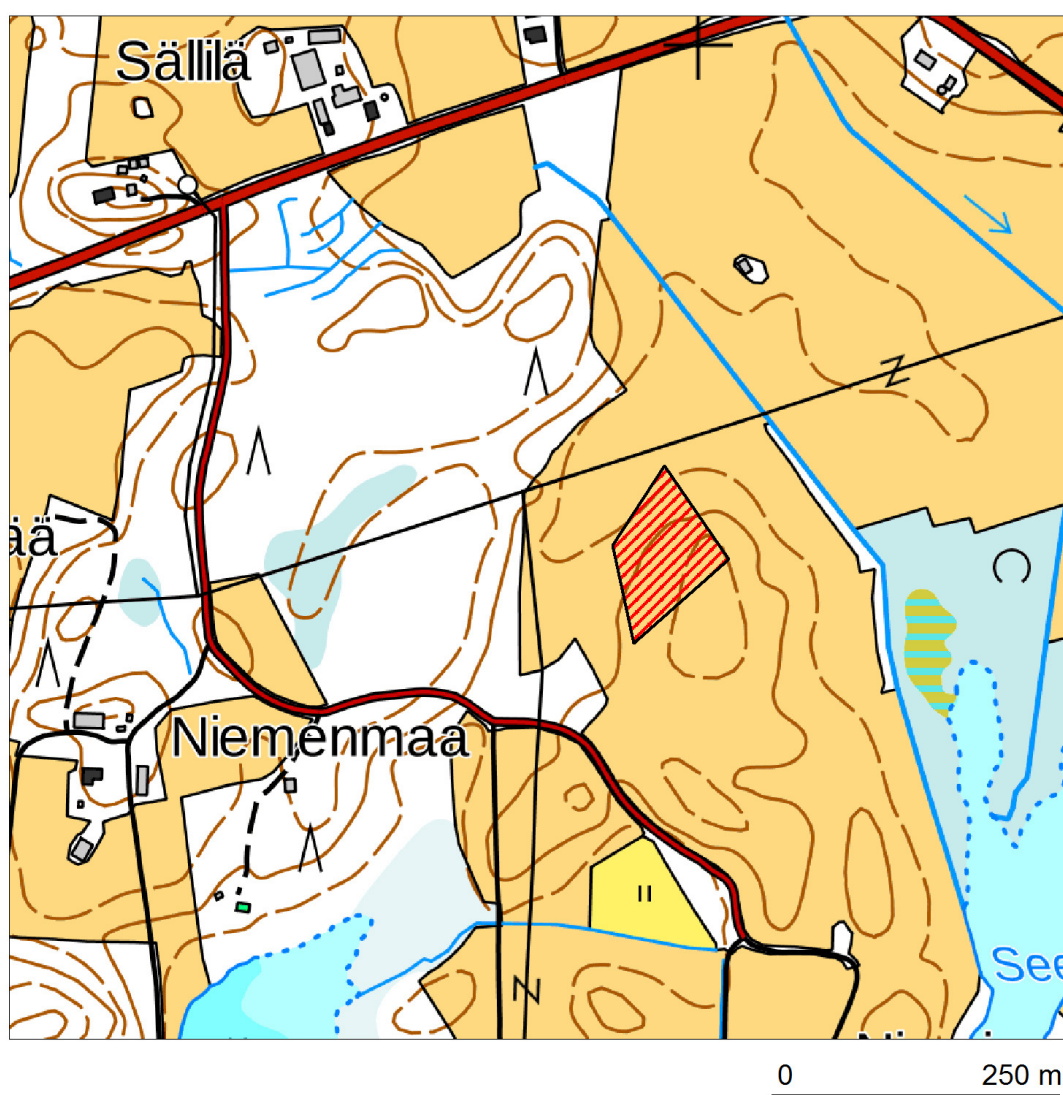


Kuva 4. Kontin kivikautinen asuinpaikka. Kuva: T. Vasko.

Kartta 2.

Jämijärvi
Rantaosayleiskaava-alueen arkeologinen inventointi 2017
T. Vasko
MK 1:5000

2. Kontti



3. Rajahalme

Kunta	Jämijärvi
Nimi	Rajahalme
Laji	kiinteä muinaisjäännös
Muinaisjäännöstunnus	181010004
Muinaisjäännöstyyppi	asuinpaikat
Ajoitus	kivikautinen
Lukumäärä	1
Peruskarttanumero	2122 06
Tarkastuspäivä	12.4.2017
Koordinaatit (ETRS-TM35FIN)	
P: 6861259 I : 277295	
Z/m.mpy alin: 105,00 Z/m.mpy ylin: 110,00	
keskikoordinaatti	
Alueen rajaus on ohjeellinen	

Sijainti ja maasto

Jämijärven kirkosta 4 km itään. Peltoa.

Kohteen kuvaus

Asuinpaikka sijaitsee maantien 261 eteläpuolella, Levänpäänlahden pohjoisrannalla, pellolla, joka rajoittuu Jämijärveen. Löydöt paikalta ovat kvartsi-iskoksia 12 kpl (KM 31977). Asuinpaikan laajuus on 200 x 150 m.

Inventointi 2017. Maankäytössä ei ole tapahtunut muutoksia; alue on edelleen peltona. Peltoa ei ollut vielä inventointiajankohtana kynnetty.

Digikuvat

11-12

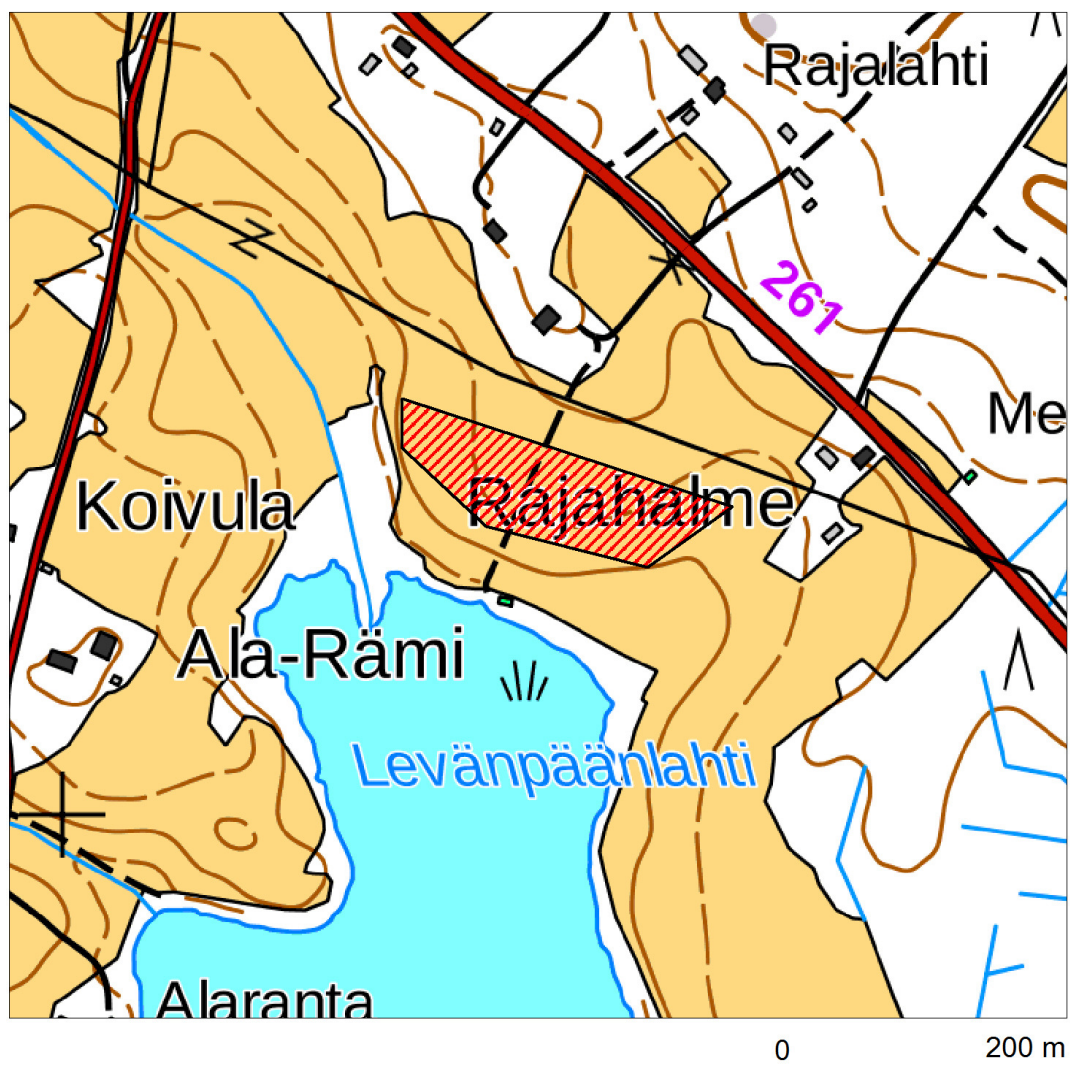


Kuva 5. Rajahalmeen kivikautinen asuinpaikka. Kuva: T. Vasko.

Kartta 3.

Jämijärvi
 Rantaosayleiskaava-alueen arkeologinen inventointi 2017
 T. Vasko
 MK 1:4000

3. Rajahalme



4. Kivimäki

Kunta	Jämijärvi
Nimi	Kivimäki
Laji	kiinteä muinaisjäännös
Muinaisjäännöstunnus	181010003
Muinaisjäännöstyyppi	asuinpaikat
Ajoitus	kivikautinen
Lukumäärä	1
Peruskarttanumero	2122 06
Tarkastuspäivä	11.4.2017
Koordinaatit (ETRS-TM35FIN)	
P: 6861017 I : 277133	
Z/m.mpy alin: 105,00 Z/m.mpy ylin: 107,50	
Alueen rajausta on ohjeellinen	

Sijainti ja maasto

Jämijärven kirkosta 4 km itään. Peltoa.

Kohteen kuvaus

Mahdollinen asuinpaikka sijaitsee Levänpäänlahteen työntyvällä pienellä niemellä, Ala-Rämin talosta 200 m kaakkoon, koilliseen viettävällä peltorinteellä. Löydöt paikalta ovat kvartsikaavin ja –iskos (KM 31676). Asuinpaikan laajuus on 100 x 100 m.

Inventointi 2017. Maankäytössä ei ole tapahtunut muutoksia; alue on edelleen peltona. Peltoa ei ollut vielä inventointiajankohtana kynnetty.

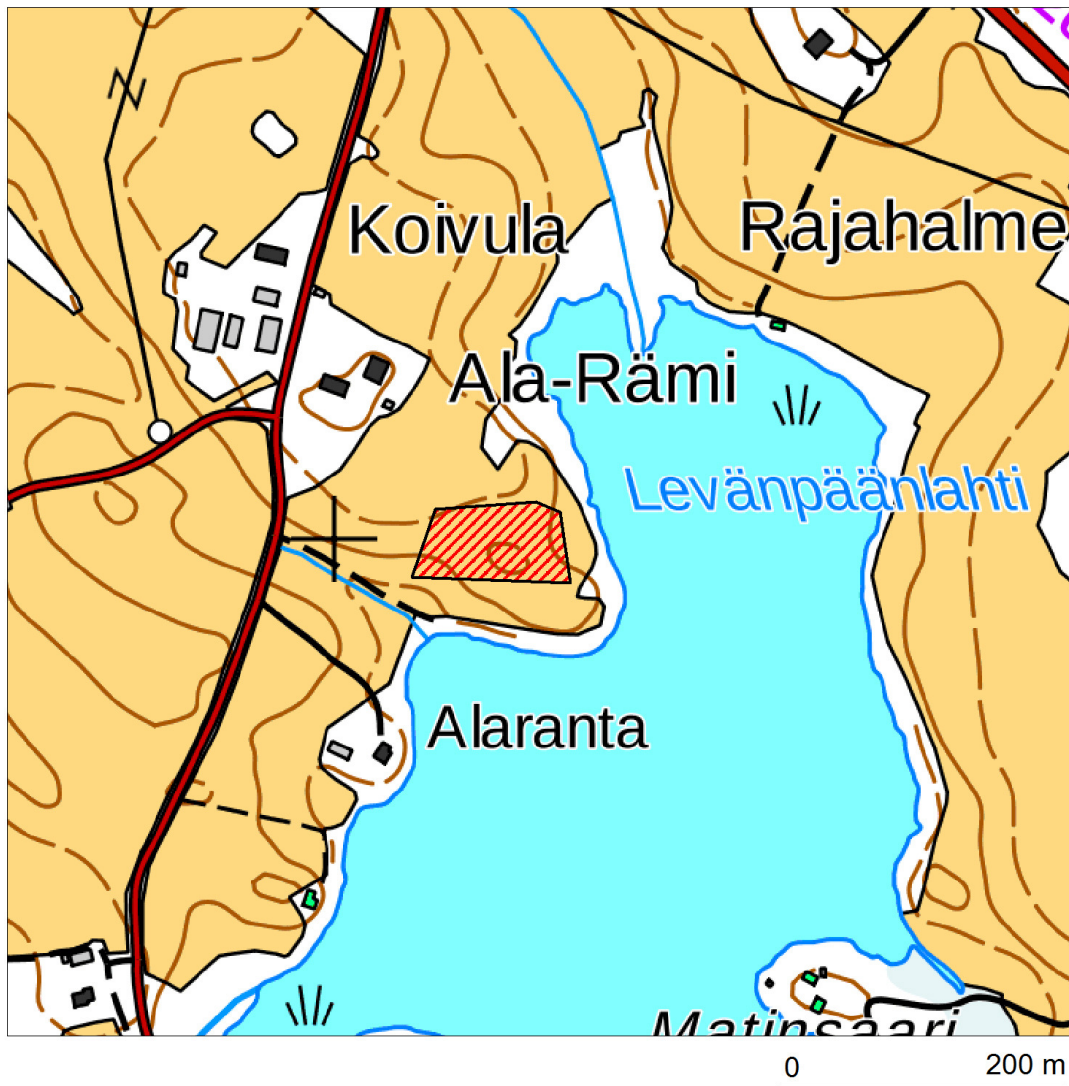
Digikuvat

13-14

Kartta 4.

Jämijärvi
Rantaosayleiskaava-alueen arkeologinen inventointi 2017
T. Vasko
MK 1:4000

4. Kivimäki



5. Järvenpää

Kunta	Jämijärvi
Nimi	Järvenpää
Laji	kiinteä muinaisjäännös
Muinaisjäännöstunnus	181010010
Muinaisjäännöstyyppi	asuinpaikat
Ajoitus	kivikautinen
Lukumäärä	1
Peruskarttanumero	2122 06
Tarkastuspäivä	10.4.2017
Koordinaatit (ETRS-TM35FIN)	
P: 6859820 I : 278130	
Z/m.mpy alin: 105,00 Z/m.mpy ylin: 110,00	
Alueen rajausta on ohjeellinen	

Sijainti ja maasto

Jämijärven kirkosta 5 km kaakkoon. Peltoa.

Kohteen kuvaus

Asuinpaikka sijaitsee Jyllijoen pohjoisrannalla, Järvenpään talosta 150 itään. Paikka on etelään viettävällä pellolla. Löydöt kohteesta ovat vasarakirves (SatM 9145), kaksi kvartsikaavinta ja 4 iskosta (KM 31982). Asuinpaikan laajuus on 50 x 100 m.

Inventointi 2017. Maankäytössä ei ole tapahtunut muutoksia; alue on edelleen peltona. Peltoa ei ollut vielä inventointiajankohtana kynnetty.

Digikuvat

23-24

Kartta 5.

Jämijärvi
Rantaosayleiskaava-alueen arkeologinen inventointi 2017
T. Vasko
MK 1:5000

5. Järvenpää



6. Teivaala

Kunta	Jämijärvi
Nimi	Teivaala
Laji	kiinteä muinaisjäännös
Muinaisjäännöstunnus	181010008
Muinaisjäännöstyyppi	asuinpaikat
Ajoitus	kivikautinen
Lukumäärä	1
Peruskarttanumero	2122 06
Tarkastuspäivä	11.4.2017
Koordinaatit (ETRS-TM35FIN)	
P: 6859487 I : 277507	
Z/m.mpy alin: 105,00 Z/m.mpy ylin: 107,00	
Alueen rajaus on ohjeellinen	

Sijainti ja maasto

Jämijärven kirkosta 4,5 km kaakkoon. Peltoa.

Kohteen kuvaus

Asuinpaikka sijaitsee Jyllijoen suussa olevan Teevalansalmen itärannalla, Teivaalan talon itäpuolella. Löydöt paikalta ovat oikokirves (SatM 10251), kvartsikaavin ja 2 iskosta (KM 31979). Asuinpaikan laajuus on 200 x 350 m.

Inventointi 2017. Maankäytössä ei ole tapahtunut muutoksia; alue on edelleen peltona. Peltoa ei ollut vielä inventointiajankohtana kynnetty.

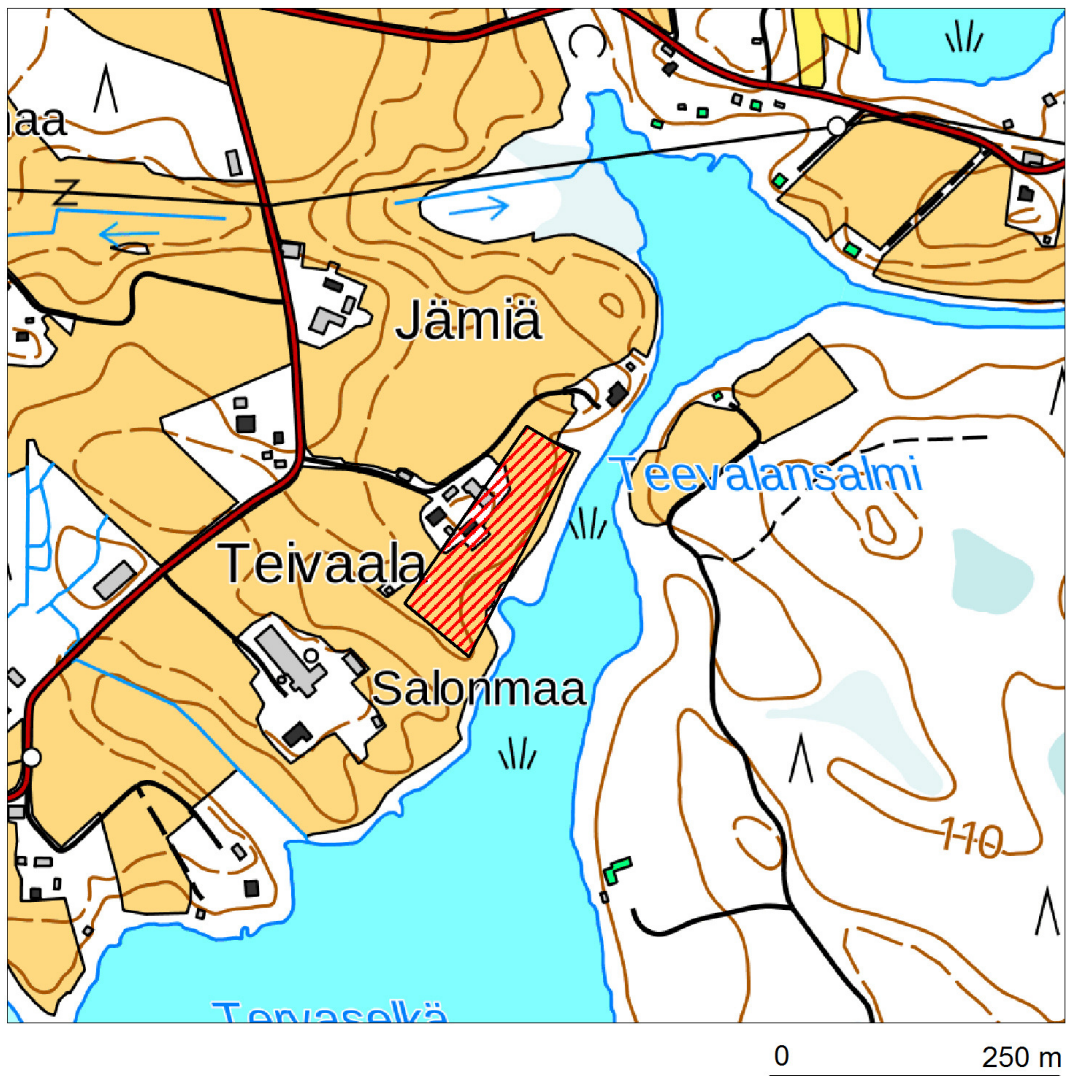
Digikuvat

22

Kartta 6.

Jämijärvi
Rantaosayleiskaava-alueen arkeologinen inventointi 2017
T. Vasko
MK 1:5000

6. Teivaala



7. Salomäki

Kunta	Jämijärvi
Nimi	Salomäki
Laji	kiinteä muinaisjäännös
Muinaisjäännöstunnus	181010009
Muinaisjäännöstyyppi	asuinpaikat
Ajoitus	kivikautinen
Lukumäärä	1
Peruskarttanumero	2122 06
Tarkastuspäivä	12.4.2017
Koordinaatit (ETRS-TM35FIN)	
P: 6859487 I : 276662	
Z/m.mpy alin: 105,00 Z/m.mpy ylin: 107,00	
Alueen rajaus on ohjeellinen	

Sijainti ja maasto

Jämijärven kirkosta 4 km kaakkoon. Peltoa.

Kohteen kuvaus

Asuinpaikka sijaitsee Kontin entisen saaren länsipuolella Jämijärven rannalla, Salomäen talosta 200 m eteläkaakkoon olevalla etelään viettävällä pellolla. Löydöt paikalta ovat kvartsi-iskoksia 7 kpl (KM 31980). Asuinpaikan laajuus on 100 x 150 m.

Inventointi 2017. Maankäytössä ei ole tapahtunut muutoksia; alue on edelleen peltona. Peltoa ei ollut vielä inventointiajankohtana kynnetty.

Digikuvat

20-21

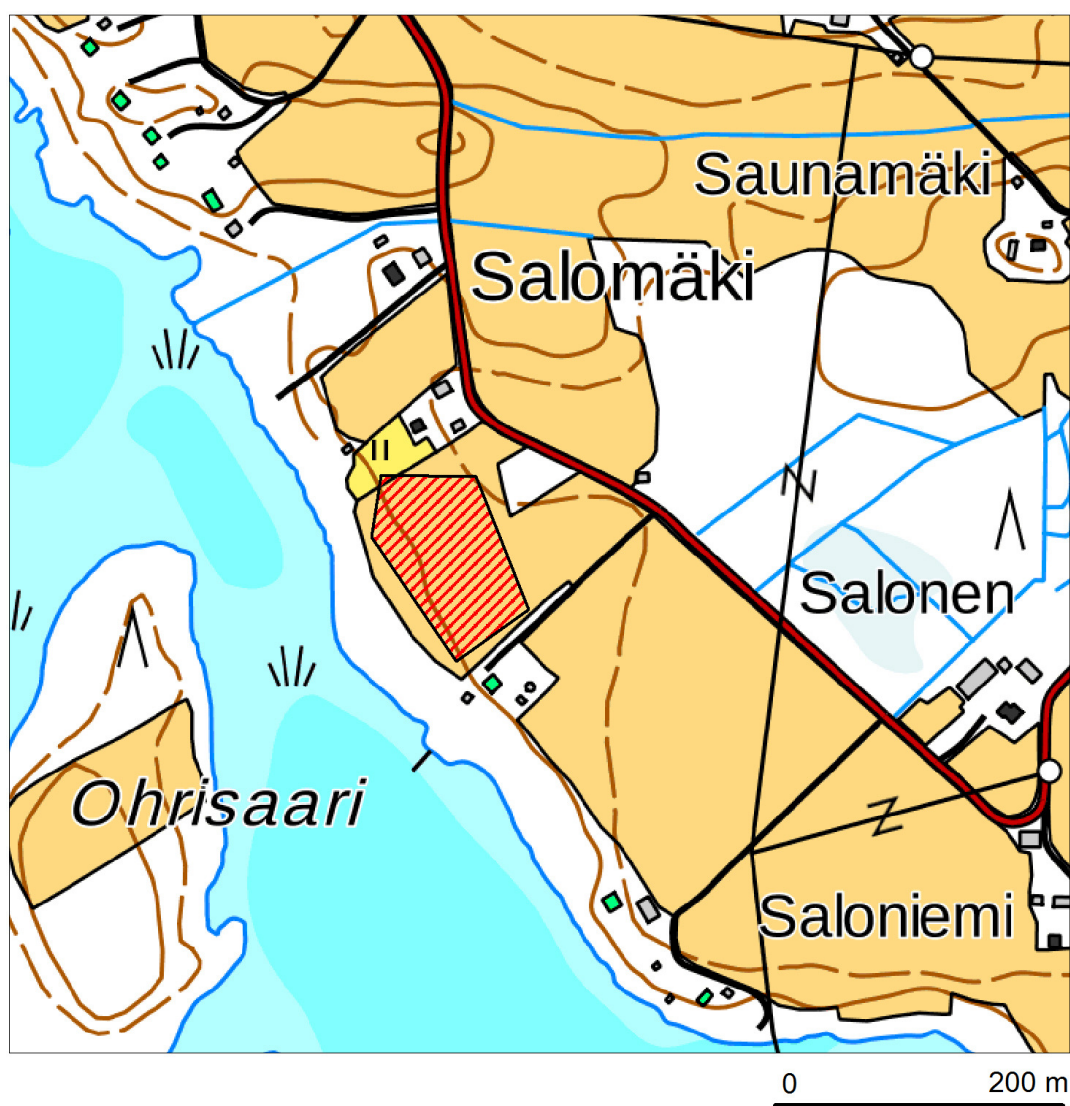


Kuva 6. Salomäen kivikautinen asuinpaikka. Kuva: T. Vasko.

Kartta 7.

Jämijärvi
Rantaosayleiskaava-alueen arkeologinen inventointi 2017
T. Vasko
MK 1:4000

7. Salomäki



8. Lautaluoma

Kunta	Jämijärvi
Nimi	Lautaluoma
Laji	kiinteä muinaisjäännös
Muinaisjäännöstunnus	181010012
Muinaisjäännöstyyppi	asuinpaikat
Ajoitus	kivikautinen
Lukumäärä	1
Peruskarttanumero	2122 03
Tarkastuspäivä	13.4.2017
Koordinaatit (ETRS-TM35FIN)	
P: 6860331 I : 269242	
Z/m.mpy alin: 110,00 Z/m.mpy ylin: 112,00	
Alueen rajausta on ohjeellinen	

Sijainti ja maasto

Jämijärven kirkosta 4 km lounaaseen. Peltoa.

Kohteen kuvaus

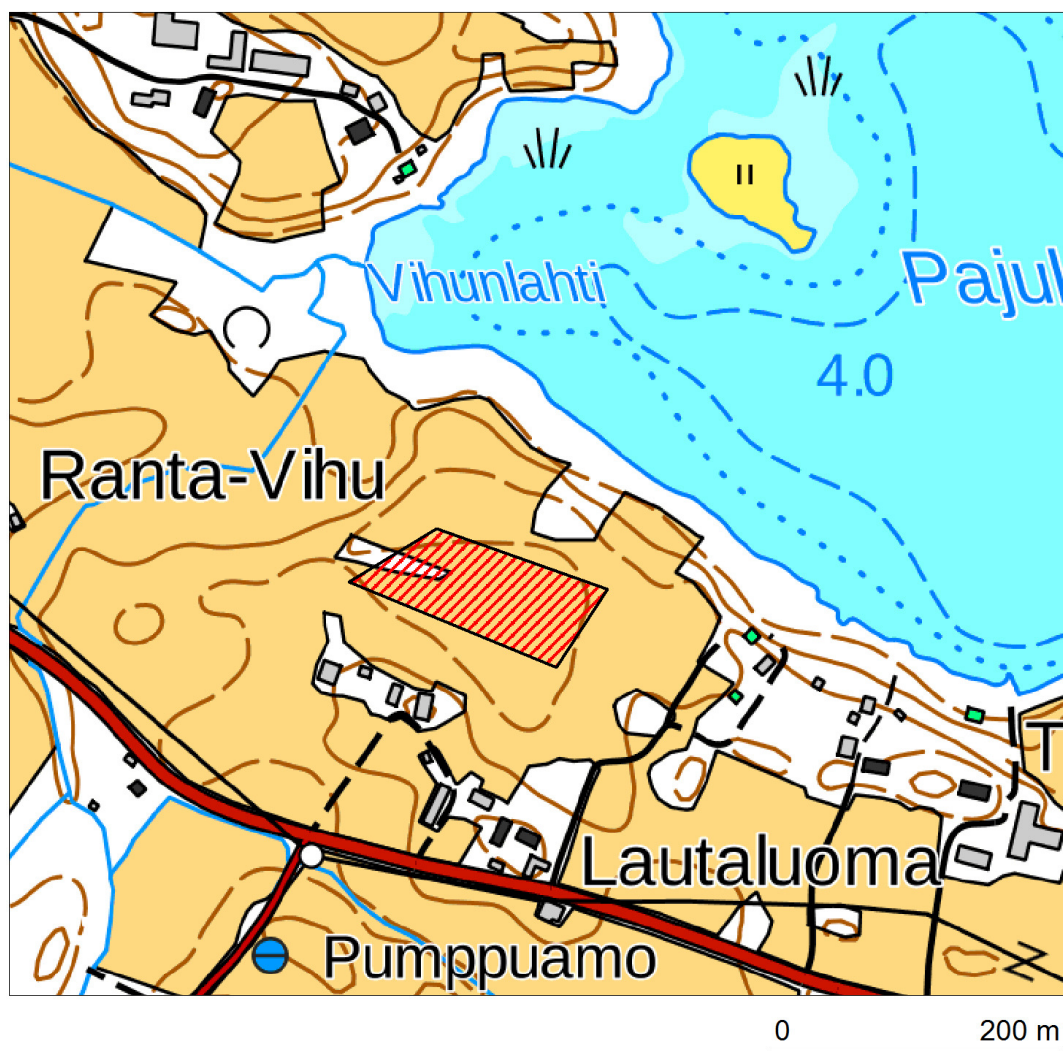
Asuinpaikka sijaitsee maantien 13231 pohjoispuolella, Lautaluoman talosta 150 m pohjoiseen, Vihunlahdesta etelään olevalla pellolla Jämijärven lounaisrannalla. Löydöt paikalta ovat tasatalta (KM 9328), 3 kvartsi-iskosta (KM 31983) sekä tilalla säilytettävä vasarakirves. Kohteen laajuus on 300 x 300 m.

Inventointi 2017. Maankäytössä ei ole tapahtunut muutoksia; alue on edelleen peltona. Peltoa ei ollut vielä inventointiajankohtana kynnety.

Kartta 8.

Jämijärvi
Rantaosayleiskaava-alueen arkeologinen inventointi 2017
T. Vasko
MK 1:4000

8. Lautaluoma



9. Sauvaniemi

Kunta	Jämijärvi
Nimi	Sauvaniemi
Laji	kiinteä muinaisjäännös
Muinaisjäännöstunnus	181010014
Muinaisjäännöstyyppi	asuinpaikat
Ajoitus	kivikautinen
Lukumäärä	1
Peruskarttanumero	2122 03
Tarkastuspäivä	19.4.2017
Koordinaatit (ETRS-TM35FIN)	
P: 6861016 I : 269574	
Z/m.mpy alin: 102,00 Z/m.mpy ylin: 107,00	
Alueen rajaus on ohjeellinen	

Sijainti ja maasto

Jämijärven kirkosta 4 km länteen. Peltoa.

Kohteen kuvaus

Asuinpaikka sijaitsee Jämijärven työntyvällä niemellä, Palolahden ja Sauvalahden välissä itään viettävillä pelloilla. Alueella on asuinrakennuksia, mm. kesämökki. Löydöt paikalta ovat oikokirves (SatM 10253), vasarakirves (SatM 7197), tuura (KM 5630:7), hioin (KM 8714:16) sekä kvartsi-iskos (KM 31985). Kohteen laajuus on 300 x 200 m.

Inventointi 2017. Maankäytössä ei ole tapahtunut muutoksia; alue on edelleen peltona. Peltoa ei ollut vielä inventointiajankohtana kynnetty.

Digikuvat

30-31

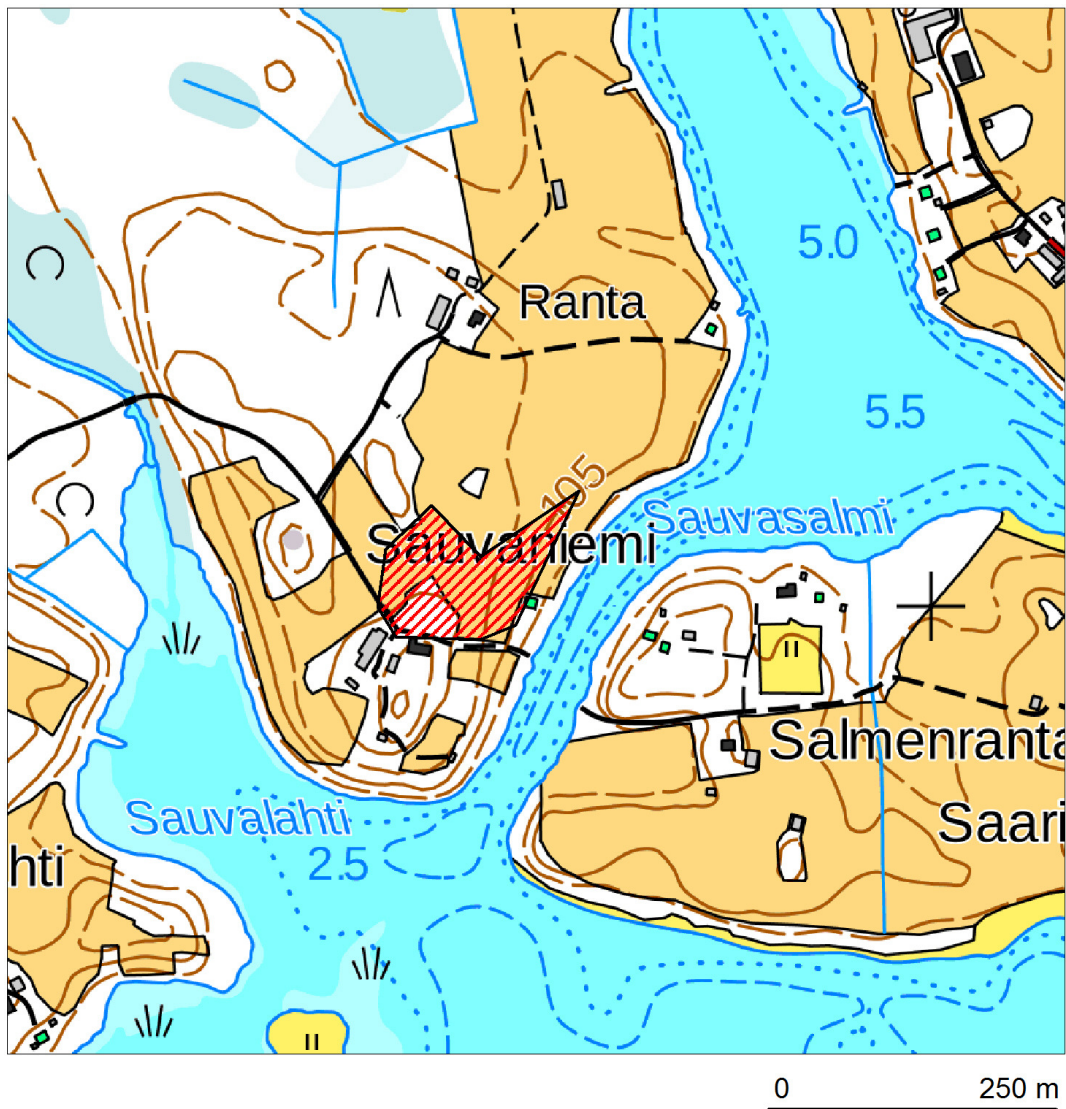


Kuva 7. Sauvaniemen kivikautinen asuinpaikka. Kuva: T. Vasko.

Kartta 9.

Jämijärvi
 Rantaosayleiskaava-alueen arkeologinen inventointi 2017
 T. Vasko
 MK 1:5000

9. Sauvaniemi



10. Holma

Kunta	Jämijärvi
Nimi	Holma
Laji	kiinteä muinaisjäännös
Muinaisjäännöstunnus	181010015
Muinaisjäännöstyyppi	asuinpaikat
Ajoitus	kivikautinen
Lukumäärä	1
Peruskarttanumero	2122 03
Tarkastuspäivä	19.4.2017
Koordinaatit (ETRS-TM35FIN)	
P: 6863882 I : 268205	
Z/m.mpy alin: 102,00 Z/m.mpy ylin: 107,00	
Alueen rajaus on ohjeellinen	

Sijainti ja maasto

Jämijärven kirkosta 6 km luoteeseen. Peltoa.

Kohteen kuvaus

Kohde koostuu kahdesta, Naurisjoen vastapäisillä rannoilla sijaitsevista Holman ja Jokiniemen asuinpaikoista. Joen luoteispuoleinen Jokiniemen paikka on kaakkoon viettävällä pellolla, jonka itäpuolella kulkee Palokoskelle menevä tie 13209. Tämän asuinpaikkaosan laajuus on 100 x 100 m.

Naurisjoen kaakkoisrannalla oleva Holman asuinpaikka sijaitsee luoteeseen viettävällä pellolla, Holman talosta 300 m itään. Tämän osan laajuus on 200 x 100 m. Löydöt paikailta ovat tasataltta (KM 1941:7), kourutaltoa (KM 1941:9), kivikirves (KM 1949:3) ja 45 kvartsi-iskosta (KM 31986).

Inventointi 2017. Maankäytössä ei ole tapahtunut muutoksia; alue on edelleen peltona. Peltoa ei ollut vielä inventointiajankohtana kynnetty.

Digikuvat

35-36

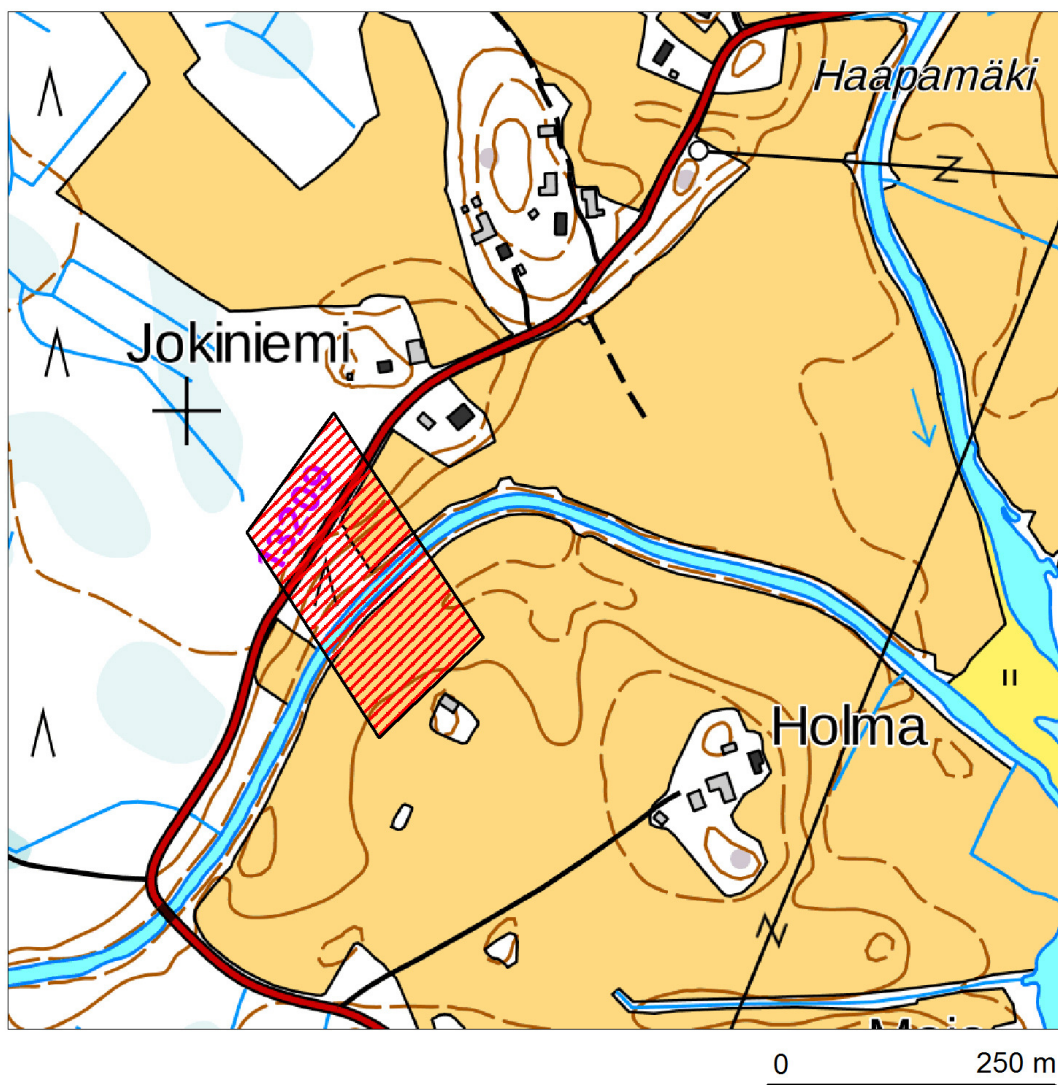


Kuva 8. Holman kivikautinen asuinpaikka. Kuva: T. Vasko.

Kartta 10.

Jämijärvi
Rantaosayleiskaava-alueen arkeologinen inventointi 2017
T. Vasko
MK 1:5000

10. Holma



11. Haapamäki

Kunta	Jämijärvi
Nimi	Haapamäki
Laji	kiinteä muinaisjäännös
Muinaisjäännöstunnus	181010016
Muinaisjäännöstyyppi	asuinpaikat
Ajoitus	kivikautinen
Lukumäärä	1
Peruskarttanumero	2122 03
Tarkastuspäivä	19.4.2017
Koordinaatit (ETRS-TM35FIN)	
P: 6864218 I : 268521	
Z/m.mpy alin: 105,00 Z/m.mpy ylin: 107,00	
Alueen rajaus on ohjeellinen	

Sijainti ja maasto

Jämijärven kirkosta 6 km luoteeseen. Peltoa.

Kohteen kuvaus

Asuinpaikka sijaitsee Naurisjoen ja Palojoen välisellä kannaksella, Majanlahden suussa, tiestä 13209 länteen. Paikka on Haapamäen talosta noin 100 m etelään pellolla. Kohteen itäpuolella on korkea Helakallio. Löydöt paikalta ovat poikkikirves (KM 13733) ja 16 kvartsi-iskosta (KM 31987).

Inventointi 2017. Maankäytössä ei ole tapahtunut muutoksia; alue on edelleen peltona. Peltoa ei ollut vielä inventointiajankohtana kynnetty.

Digikuvat

37-38

Kartta 11.

Jämijärvi
Rantaosayleiskaava-alueen arkeologinen inventointi 2017
T. Vasko
MK 1:5000

11. Haapamäki



Uudet kohteet

12. Pitkäniemi (Jämijärvi)

Kunta	Jämijärvi
Nimi	Pitkäniemi (Jämijärvi)
Laji	muu kulttuuriperintökohde
Muinaisjäännöstunnus	uusi kohde
Muinaisjäännöstyyppi	asuinpaikat
Muinaisjäännöstyyppin tarkenne	kyläpaikat
Ajoitus	historiallinen
Lukumäärä	1
Peruskarttanumero	2122 06
Tarkastuspäivä	10.4.2017
Koordinaatit (ETRS-TM35FIN)	
P: 6857525 I: 277277	
Z/m.mpy: 107,00	
Alueen keskikoordinaatti	
Alueen rajausta on suuntaa antava	

Sijainti ja maasto

Jämijärven kirkosta 5,5 km kaakkoon. Jämijärveen kurottuvalla niemellä. Maatalon pihapiiri, jonka ympärillä peltoja.

Kohteen kuvaus

Pitkäniemi eli Jämijärvi sijaitsee nimensä mukaisesti pitkällä, Mielahden ja Pitkälahden välisellä niemellä. Pitkäniemi ja Kontti ovat todennäköisesti Jämijärven vanhimmat kylät. Taloja Pitkäniemessä oli vuoden 1540 verokirjassa kolme; se oli toiseksi suurin kylä Kontinkylän jälkeen. Seuraavalla vuosisadalla taloja oli edelleen kolme; Heiska, Jutila ja Tuori. Pitkäniemen Heiskaa pidetään Jämijärven vanhimpana talona. Alun perin tilan nimi oli Pitkäniemi, mutta se muuttui Heiskaksi v. 1709 paikkeilla.

Kylätontti sijaitsi vuoden 1785 isojakokartan perusteella niemen lounaispuolella. Isojakoon mennessä Heiskan talo oli jaettu kahtia, joten taloja oli nyt neljä. Kaikki sijaitsivat edelleen samalla kylätontilla. Nykyisin alkuperäisellä tontillaan sijaitsee enää Jutilan talo, muiden siirryttyä kauemmas vanhalta kylätontilta. Alue on nyt Jutilan tilan pihapiiriä rakennuksineen ja istutuksineen sekä rakentamaton joutomaa tontin koillispuolella. Joutomaa on ollut osa vanhaa kylätonttia; sillä ovat sijainneet molemmat Heiskan talot. Alue kuuluu Pitkälahden kulttuurimaisemaan (Satakunnan rakennusperintö 2005).

Pitkäniemen on historiallisen merkittävyytensä vuoksi kulttuuriperintökohde. Alueella voi olla säilynyt maanalaisia vanhempia rakenteita. Alueen rajausta on suuntaa antava. Kohde on rajattu kokonaisuudeksi isojakokartassa näkyvän vanhan kylätontin rajausta ja kohteen ympäristö huomioiden. Vallitseva maankäyttö on edelleen sallittua, mutta maankäytön suunnittelussa on huomioitava alueen erityispiirteet.

Digikuvat

27-29



Kuva 9. Pitkäniemen kylätonttia ulkorakennuksen ympärillä. Kuva: T. Vasko.

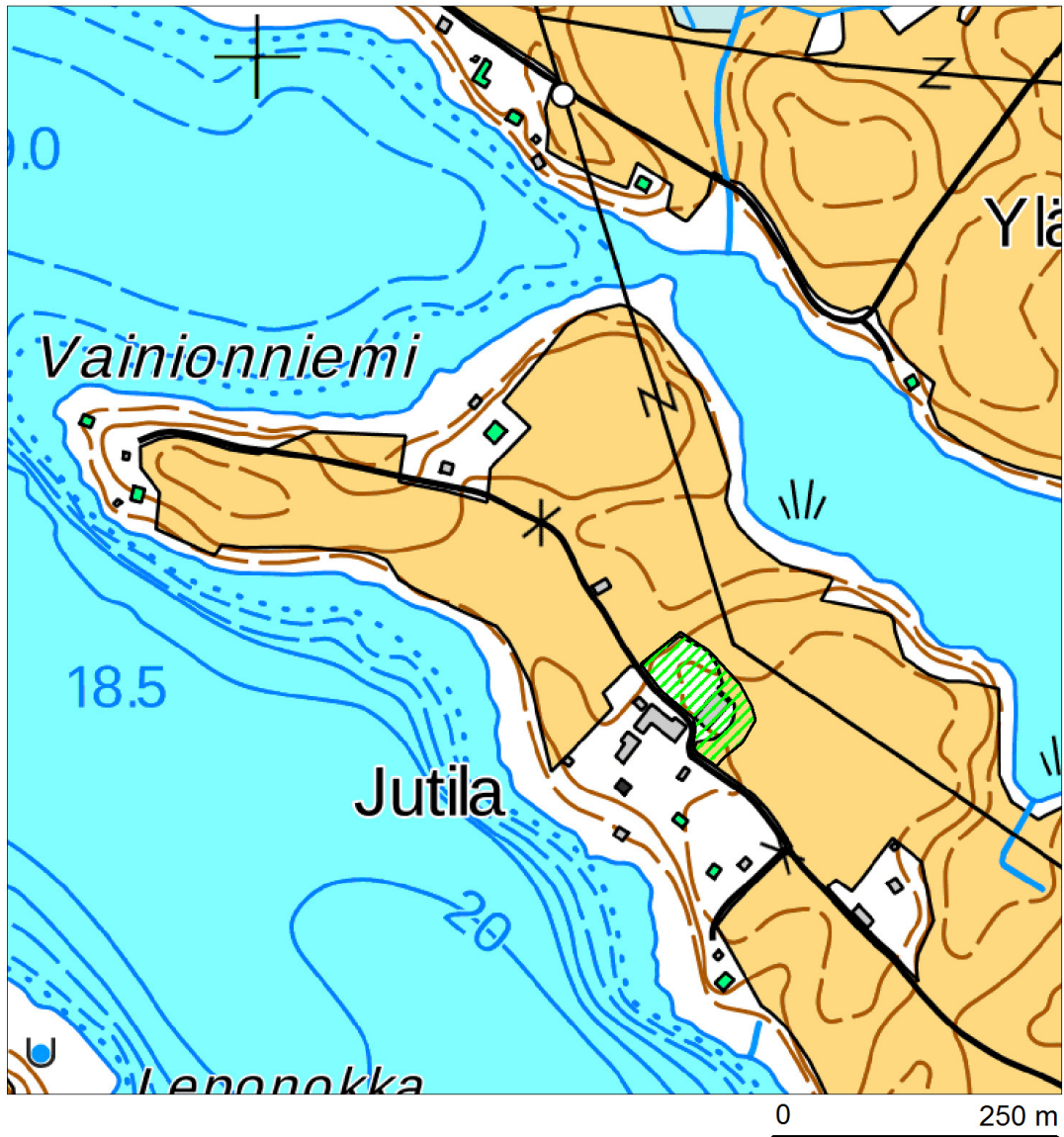


Kuva 10. Pitkäniemen kylä isojakokartassa v. 1785. Kansallisarkisto.

Kartta 12.

Jämijärvi
Rantaosayleiskaava-alueen arkeologinen inventointi 2017
T. Vasko
MK 1:5000

12. Pitkäniemi



13. Kierikka

Kunta	Jämijärvi
Nimi	Kierikka
Laji	muu kulttuuriperintökohde
Muinaisjäännöstunnus	uusi kohde
Muinaisjäännöstyyppi	asuinpaikat
Muinaisjäännöstyyppin tarkenne	kylänpaikat
Ajoitus	historiallinen
Lukumäärä	1
Peruskarttanumero	2122 06
Tarkastuspäivä	11.4.2017
Koordinaatit (ETRS-TM35FIN)	
P: 6859488 I: 275479	
Z/m.mpy: 107,00	
Alueen keskikoordinaatti	
Alueen rajausta on suuntaa antava	

Sijainti ja maasto

Jämijärven kirkosta 2,8 km kaakkoon. Maatalon pihapiiri, jonka ympärillä peltoja ja laitumia.

Kohteen kuvaus

Kierikassa oli vuoden 1540 verokirjassa kaksi taloa. Soinia ja Kierikkaa on kirjallisuudessa käsitelty myös yhtenä kokonaisuutena. Nimistä päätellen Soinin ja Kierikan silloiset isännät olivat läheistä sukua keskenään. Kierikan Hintun talon silloisena omistajana mainitaan Erik Kierikka ja Kaparin talon omistajana Nils Kierikka.

Kylätontti sijaitsi vuoden 1785 isojakokartan perusteella Mertiöjärven ja Jämijärven vesistöjen välissä. Tuolloinkin tontilla oli vierekkäin kaksi taloa, Hinttu ja Kierikka. Nykyisin tontilla oleva Kierikan tila on toiminnassa olevan maatalon tila. Hinttu on siirtynyt hieman pohjoisemmas kylätontilla. Sen pohjoisosassa on käytettyjen autojen myyntialue, mikä laskee alueen maisemallista arvoa. Vanha tonttimaa on täysin uudempien rakennusten ja tien alla. Kierikka on kuitenkin historiallisen merkittäväytensä vuoksi kulttuuriperintökohde.

Kierikka on historiallisen merkittäväytensä vuoksi kulttuuriperintökohde. Alueella voi olla säilynyt maanalaisia vanhempia rakenteita. Alueen rajausta on suuntaa antava. Kohde on rajattu kokonaisuudeksi isojakokartassa näkyvän vanhan kylätontin rajausta ja kohteen ympäristö huomioiden. Vallitseva maankäyttö on edelleen sallittua, mutta maankäytön suunnittelussa on huomioitava alueen erityispiirteet.

Digikuvat

4-7



Kuva 11. Kierikan kylätonttia rantaan johtavan tien molemmin puolin. Kuva: T. Vasko.

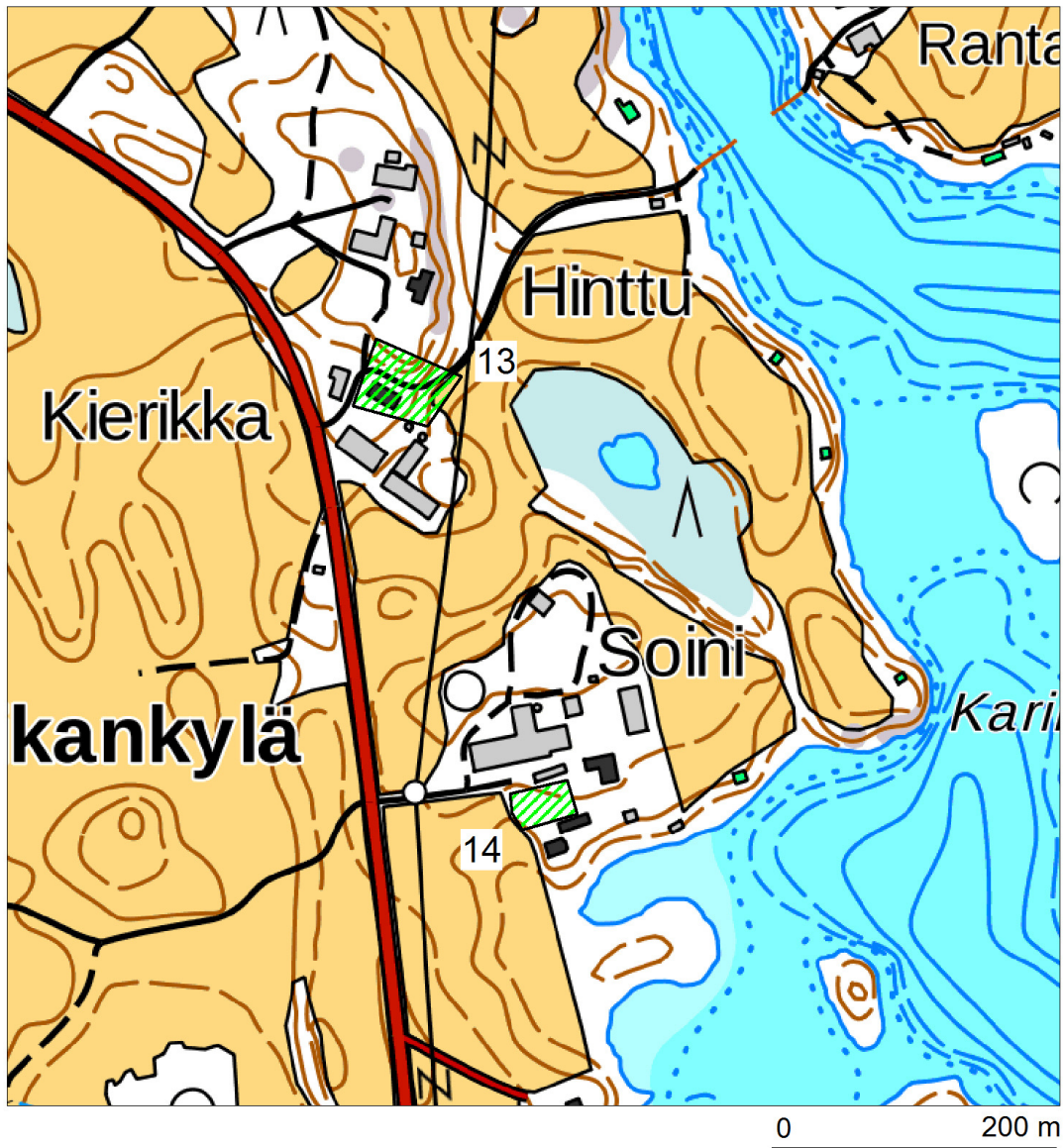


Kuva 12. Kierikan kylätontti. Molempien talojen tontit merkittyinä (O ja N). Nykyisin tie kulkee tonttien välistä. Ote isojakokartasta v. 1785. Kansallisarkisto.

Kartta 13.

Jämijärvi
Rantaosayleiskaava-alueen arkeologinen inventointi 2017
T. Vasko
MK 1:4000

13. Kierikka
14. Soini



14. Soini

Kunta	Jämijärvi
Nimi	Soini
Laji	muu kulttuuriperintökohde
Muinaisjäännöstunnus	uusi kohde
Muinaisjäännöstyyppi	asuinpaikat
Muinaisjäännöstyyppin tarkenne	kylänpaikat
Ajoitus	historiallinen
Lukumäärä	1
Peruskarttanumero	2122 06
Tarkastuspäivä	11.4.2017
Koordinaatit (ETRS-TM35FIN)	
P: 6859186 I: 275591	
Z/m.mpy: 105,00	
Alueen keskikoordinaatti	
Alueen rajausta on suuntaa antava	

Sijainti ja maasto

Jämijärven kirkosta 3 km kaakkoon. Maatalon pihapiiri, jonka ympärillä peltoja ja laitumia.

Kohteen kuvaus

Soinissa oli vuoden 1540 verokirjassa kaksi taloa. Nimistä päätellen Soinin ja Kierikan silloiset isännät olivat läheistä sukua keskenään. Hintun talon silloisena omistajana mainitaan Erik Kierikka ja Kaparin talon omistajana Nils Kierikka. Soinia ja Kierikkaa onkin kirjallisuudessa käsitelty myös yhtenä kokonaisuutena. Mahdollisesti jo keskiajalla syntynyt valtakunnallisesti merkittävä Hämenkankaan kangastie, joka muutettiin posti- ja ratsutiekseksi 1650-luvulla, on kulkenut vielä 1700-luvun alussa Soinin kautta.

Kylätontti sijaitsi vuoden 1785 isojakokartan perusteella Mertiöjärven ja Jämijärven vesistöjen välissä. Tuolloin tontilla oli vain yksi talo, Soini. Nykyinen Soinin tila on toiminnassa oleva maatila. Vanha tonttimaata on täysin uudempien rakennusten ja muokatun pihapiirin alla. Mitään erityisen säilynyttä aluetta ei voida erottaa. Soini on kuitenkin historiallisen merkittävyytensä vuoksi kulttuuriperintökohde.

Soini on historiallisen merkittävyytensä vuoksi kulttuuriperintökohde. Alueella voi olla säilynyt maanalaisia vanhempia rakenteita. Alueen rajausta on suuntaa antava. Kohde on rajattu kokonaisuudeksi isojakokartassa näkyvän vanhan kylätontin rajausta ja kohteen ympäristö huomioon. Vallitseva maankäyttö on edelleen sallittua, mutta maankäytön suunnittelussa on huomioitava alueen erityispiirteet.

Digikuvat

1-3



Kuva 12. Soinin kylätontti isojakokartan alareunassa (kirjain T). Ylempänä Kierikka. Kansallisarkisto.



Kuva 13. Soinin kylätontti. Kuva: T. Vasko.

15. Kontinkylä (Kontti, Konttila)

Kunta	Jämijärvi
Nimi	Kontinkylä (Kontti, Konttila)
Laji	muu kulttuuriperintökohde
Muinaisjäännöstunnus	uusi kohde
Muinaisjäännöstyyppi	asuinpaikat
Muinaisjäännöstyyppin tarkenne	kylänpaikat
Ajoitus	historiallinen
Lukumäärä	1
Peruskarttanumero	2122 06
Tarkastuspäivä	13.4.2017
Koordinaatit (ETRS-TM35FIN)	
P: 6860507 I: 276871	
Z/m.mpy: 106,00	
Mahdollisen muinaisjäännösalueen keskikoordinaatti	
Alueen rajausta on suuntaa antava	

Sijainti ja maasto

Jämijärven kirkosta 3,5 km itäkaakkoon. Maasto on pihamaata. Ympärillä peltoja.

Kohteen kuvaus

Kontinkylässä oli vuoden 1540 verokirjassa neljä Kontti-nimistä taloa ja se oli suurin kylistä. Kontin veljekset olivat siirtyneet asuttajina Mouhijärveltä 1500-luvulla nykyisen Kontinkylän alueelle. Kontin kulttuurimaisema muodostuu keskiajalla kyröläisten uudisraivaajien asuttamasta saarimaisesta muodostelmasta, joka on yhteydessä mantereeseen kahdella kapealla kannaksella. Tilusteiden varsilla sijaitsevat rakennukset ovat harvakseltaan eri puolilla Konttia ja viljelykset laskeutuvat loivasti Jämijärveen. Kontin tilalla oleva vanha aitta on ilmeisesti yksi Suomen vanhimpia puurakennuksia. Rakennusvuodesta ei ole varmuutta, mutta epäilyt kallistuvat vahvasti vuoteen 1553. Perusteluna on sekä aitan edestä päin katsoen vasemmassa seinässä oleva muutaman sentin korkuinen vuosilukukaiverrus 1553 että aitan rakentamisessa käytetty kiilanurkkatyö, jota käytettiin nimenomaan 1500- ja 1600-luvuilla. Alue kuuluu Kontin kulttuurimaisemaan (Satakunnan rakennusperintö 2005).

Vanha kylätontti sijaitsee Mattilan tilan pihapiirissä; Kontin tila on nykyään hieman etelämpänä. Päärakennus on joko uusi tai täysin ulkoasultaan uusittu, kylätontin kohdalla ei ole rakennuksia. Suhteellisen vähän muuttunut ympäristö kertoo edelleen vanhoista elinkeinoista.

Kontinkylä on historiallisen merkittävyytensä vuoksi kulttuuriperintökohde. Alueella on todennäköisesti säilyneenä maanalaisia vanhempia rakenteita. Alueen rajausta on suuntaa antava. Kohde on rajattu kokonaisuudeksi isojakokartassa näkyvän vanhan kylätontin rajausta ja kohteen ympäristö huomioiden. Vallitseva maankäyttö on edelleen sallittua, mutta maankäytön suunnittelussa on huomioitava alueen erityispiirteet.

Digikuvat

18-19



Kuva 14. Kontinkylän kylätonttia Mattilan talon pihamaalla. Kuva: T. Vasko.



Kuva 15. Kontinkylä (tontit I ja K) ja pohjoisempana Rämi (H ja G). Kansallisarkisto.

Kartta 14.

Jämijärvi
Rantaosayleiskaava-alueen arkeologinen inventointi 2017
T. Vasko
MK 1:4000

- 15. Kontinkylä (Kontti, Konttila)
- 16. Kontinkylä Rämi



16. Kontinkylä Rämi

Kunta	Jämijärvi
Nimi	Kontinkylä Rämi
Laji	muu kulttuuriperintökohde
Muinaisjäännöstunnus	uusi kohde
Muinaisjäännöstyyppi	asuinpaikat
Muinaisjäännöstyyppin tarkenne	kyläpaikat
Ajoitus	historiallinen
Lukumäärä	1
Peruskarttanumero	2122 06
Tarkastuspäivä	13.4.2017
Koordinaatit (ETRS-TM35FIN)	
P: 6860676 I: 276830	
Z/m.mpy: 106,00	
Alueen keskikoordinaatti	
Alueen rajausta suuntaa antava	

Sijainti ja maasto

Jämijärven kirkosta 3,5 km itäkaakkoon. Maasto on pellon rajaamaa pihapiiriä.

Kohteen kuvaus

Pohjoisessa kapea salmi erottaa Kontin ”saaren” mantereesta. Sen mantereeseen puolella ollut Rämön talo kuuluu myös Kontin kylään. Rämi oli alunperin yksi Kontinkylän neljästä Kontti -nimisestä talosta, perustajanaan Olav Kontti vuonna 1540. Rämi jakaantui 1600-luvulla Yli- ja Ala-Rämiksi. Yli- ja Ala-Rämön kantatilat, jotka perustettiin vuonna 1784, sijaitsevat nykyisin hieman pohjoisempana vanhasta tontistaan. Isojakokartassa ja 1800-luvun puolivälin pitäjänkartassa ne ovat vielä vanhalla paikallaan (kts. kuva 15). Rämön vanhalla tontilla on talo ja ulkorakennus. Tontti on historiallisen merkittävyytensä vuoksi kulttuuriperintökohde. Alue kuuluu Kontin kulttuurimaisemaan (Satakunnan rakennusperintö 2005).

Kontinkylän Rämi on historiallisen merkittävyytensä vuoksi kulttuuriperintökohde. Alueella on todennäköisesti säilyneenä maanalaisia vanhempia rakenteita. Alueen rajausta suuntaa antava. Kohde on rajattu kokonaisuudeksi isojakokartassa näkyvän vanhan kylätontin rajausta ja kohteen ympäristö huomioiden. Vallitseva maankäyttö on edelleen sallittua, mutta maankäytön suunnittelussa on huomioitava alueen erityispiirteet.

Digikuvat

16-17



Kuva 16. Kontinkylän Rämin kylätonttia. Kuva: T. Vasko.

17. Pyydönniemi

Kunta	Jämijärvi
Nimi	Pyydönniemi
Laji	muu kulttuuriperintökohde
Muinaisjäännöstunnus	uusi kohde
Muinaisjäännöstyyppi	asuinpaikat
Muinaisjäännöstyyppin tarkenne	yksinäistalot
Ajoitus	historiallinen
Lukumäärä	1
Peruskarttanumero	2122 06
Tarkastuspäivä	13.4.2017
Koordinaatit (ETRS-TM35FIN)	
P: 6858524 I: 276653	
Z/m.mpy: 102,00	
Alueen keskikoordinaatti	
Alueen rajausta suuntaa antava	

Sijainti ja maasto

Jämijärven kirkosta 3,3 km kaakkoon. Jämijärveen kurottuvalla niemellä. Maasto on pihamaata. Ympärillä peltoja.

Kohteen kuvaus

Pyydönniemen yksinäistalo oli asuttu jo keskiajalla ja varhaisin tiedossa oleva asiakirjamaininta siitä on vuodelta 1512. Pyydönniemen talo oli merkitty autiotilaksi jo ennen vuotta 1540. Uudelleen autiotalo asutettiin v. 1681. Sijaintinsa puolesta talon voi hyvin kuvitella kuuluneen ensimmäisten asuttujen rantakumpareiden joukkoon.

Tontti on edelleen, kuten jo isojaon aikoihin v. 1784, kahtia jaettu ja asuttu. Tilat ovat Jussila ja Pyydönniemi. Tonteilla on ollut useampia talousrakennuksia vielä 1900-luvulla, mutta niitä on purettu. Esimerkiksi Jussilan puolella tien pohjoispuolella olevalla tyhjällä paikalla on ollut navetta. Alue kuuluu Pitkälahden kulttuurimaisemaan (Satakunnan rakennusperintö 2005).

Pyydönniemi on historiallisen merkittävyytensä vuoksi kulttuuriperintökohde. Alueella on todennäköisesti säilyneenä maanalaisia vanhempia rakenteita. Alueen rajausta suuntaa antava. Kohde on rajattu kokonaisuudeksi isojakokartassa näkyvän vanhan kylätontin rajausta ja kohteen ympäristö huomioiden. Vallitseva maankäyttö on edelleen sallittua, mutta maankäytön suunnittelussa on huomioitava alueen erityispiirteet.

Digikuvat

25-26



Kuva 17. Pyydönniemen yksinäistalo. Kuva: T. Vasko.

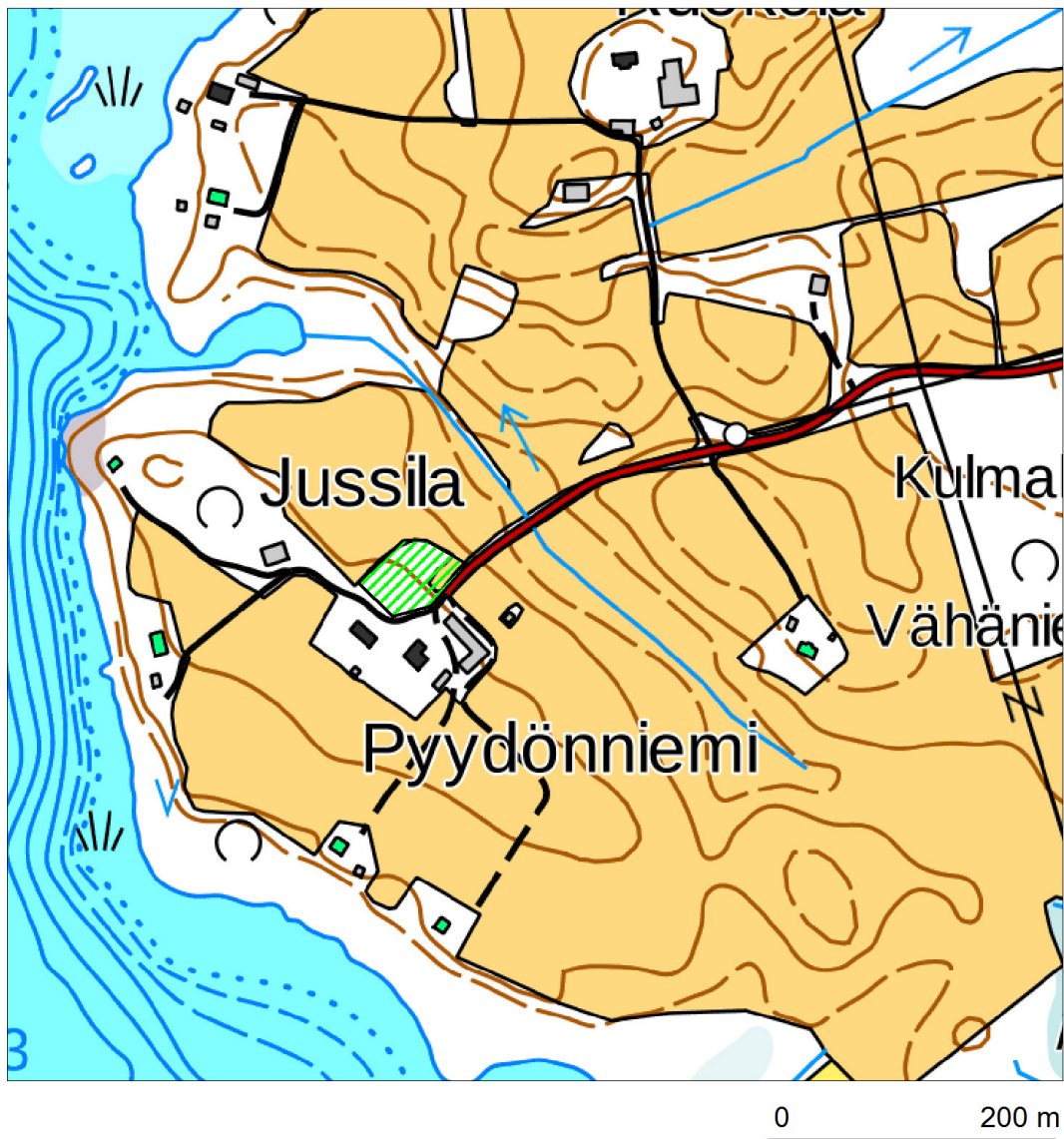


Kuva 18. Pyydönniemen yksinäistalon paikka v. 1784 isojakokartassa. Talo oli tuolloin jo jakautuneena Pyydönniemeen ja Jussilaan. Kansallisarkisto.

Kartta 15.

Jämijärvi
Rantaosayleiskaava-alueen arkeologinen inventointi 2017
T. Vasko
MK 1:4000

17. Pyydönniemi



18. Ahola

Kunta	Jämijärvi
Nimi	Ahola
Laji	kiinteä muinaisjäännös
Muinaisjäännöstunnus	uusi kohde
Muinaisjäännöstyyppi	asuinpaikat
Ajoitus	kivikautinen
Lukumäärä	1
Peruskarttanumero	2122 03
Tarkastuspäivä	18.4.2017
Koordinaatit (ETRS-TM35FIN)	
P: 6859960 I: 274350	
Z/m.mpy: 102,00	
Alueen keskikoordinaatti	
Alueen rajausta on ohjeellinen	

Sijainti ja maasto

Jämijärven kirkosta 1,6 km kaakkoon. Maasto on peltoa Mertiöjärven koillisrannalla.

Kohteen kuvaus

Rantapelloilta löytyi kvartsi-iskoksia 5 kappaletta n. 50 x 50 metrin alalta, mm. ilmeisesti salaojakaivannon kasoista. Niitä ei taltioitu. Jo aiemmassa inventoinnissa vuonna 1999 pelloilta löytyi pii- ja kvartsi-iskos, joita ei otettu talteen. Peltoa ei ollut kynnety.

Alueen rajausta on ohjeellinen. Ilman koetutkimuksia asuinpaikan todellinen laajuus ei selviä. Maankäytön muuttuessa alueella on suoritettava koetutkimuksia tai vähintään maanrakennustöiden valvontaa.

Digikuvat

8

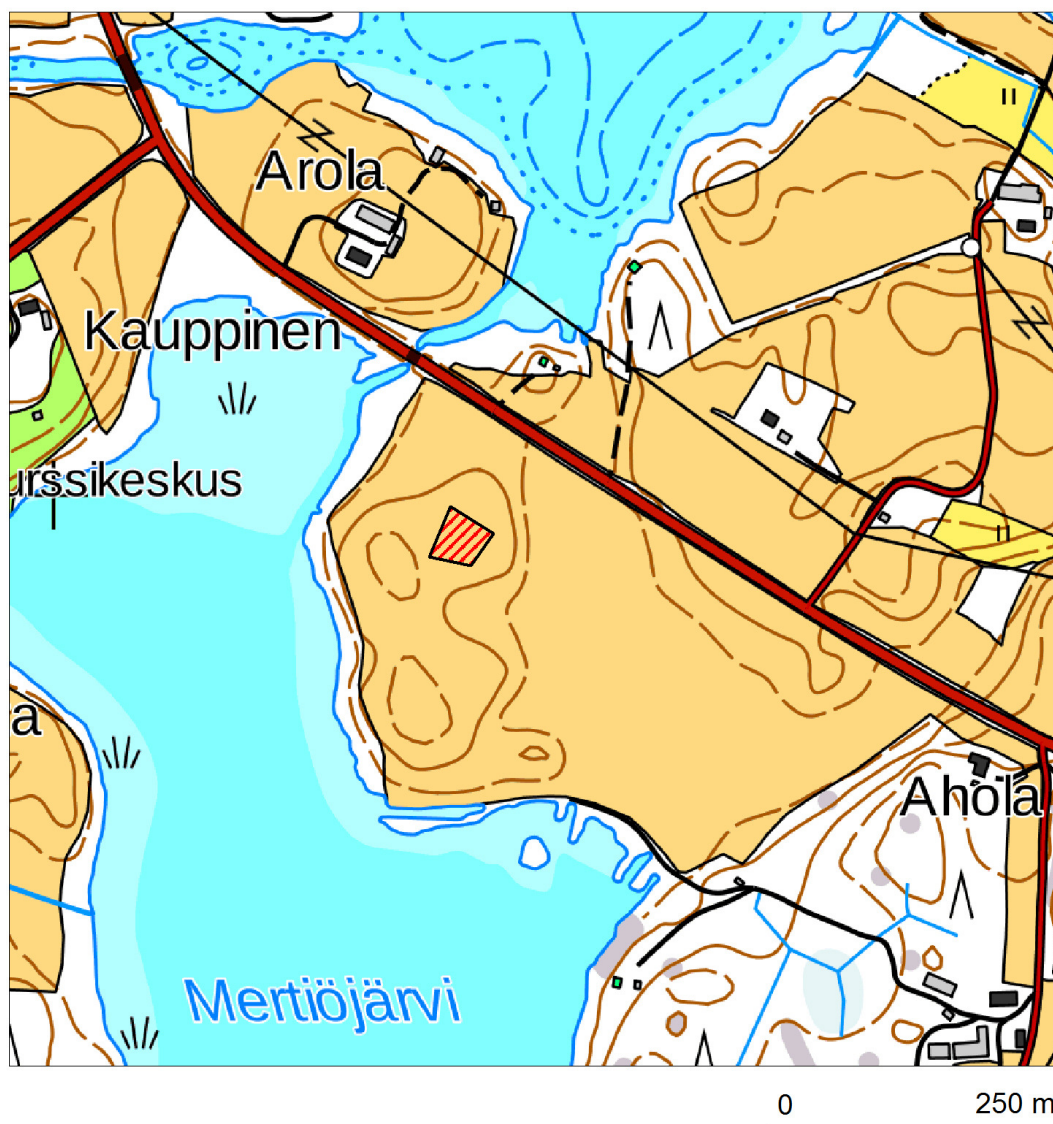


Kuva 19. Aholan kivikautista asuinpaikkaa. Kuva: T. Vasko.

Kartta 16.

Jämijärvi
Rantaosayleiskaava-alueen arkeologinen inventointi 2017
T. Vasko
MK 1:5000

18. Ahola



19. Palolahti

Kunta	Jämijärvi
Nimi	Palolahti
Laji	kiinteä muinaisjäännös
Muinaisjäännöstunnus	uusi kohde
Muinaisjäännöstyyppi	asuinpaikat
Ajoitus	kivikautinen
Lukumäärä	1
Peruskarttanumero	2122 03
Tarkastuspäivä	18.4.2017
Koordinaatit (ETRS-TM35FIN)	
P: 6861850 I : 269180	
Z/m.mpy: 105,00	
Alueen keskikoordinaatti	
Alueen rajausta on ohjeellinen	

Sijainti ja maasto

Jämijärven kirkosta 4,1 km länteen. Maasto on peltoa Palolahden länsirannalla.

Kohteen kuvaus

Pelloilta löytyi kvartsi-iskoksia 4 kappaletta n. 50 x 50 metrin alalta. Niitä ei taltioitu. Alueelta tunnetaan aiempaan löytönä tasatalta (KM 2572:381) joka löytyi jo v. 1888. Peltoa ei ollut kynnety.

Alueen rajausta on ohjeellinen. Ilman koetutkimuksia asuinpaikan todellinen laajuus ei selviä. Maankäytön muuttuessa alueella on suoritettava koetutkimuksia tai vähintään maanrakennustöiden valvontaa.

Digikuvat

32-34

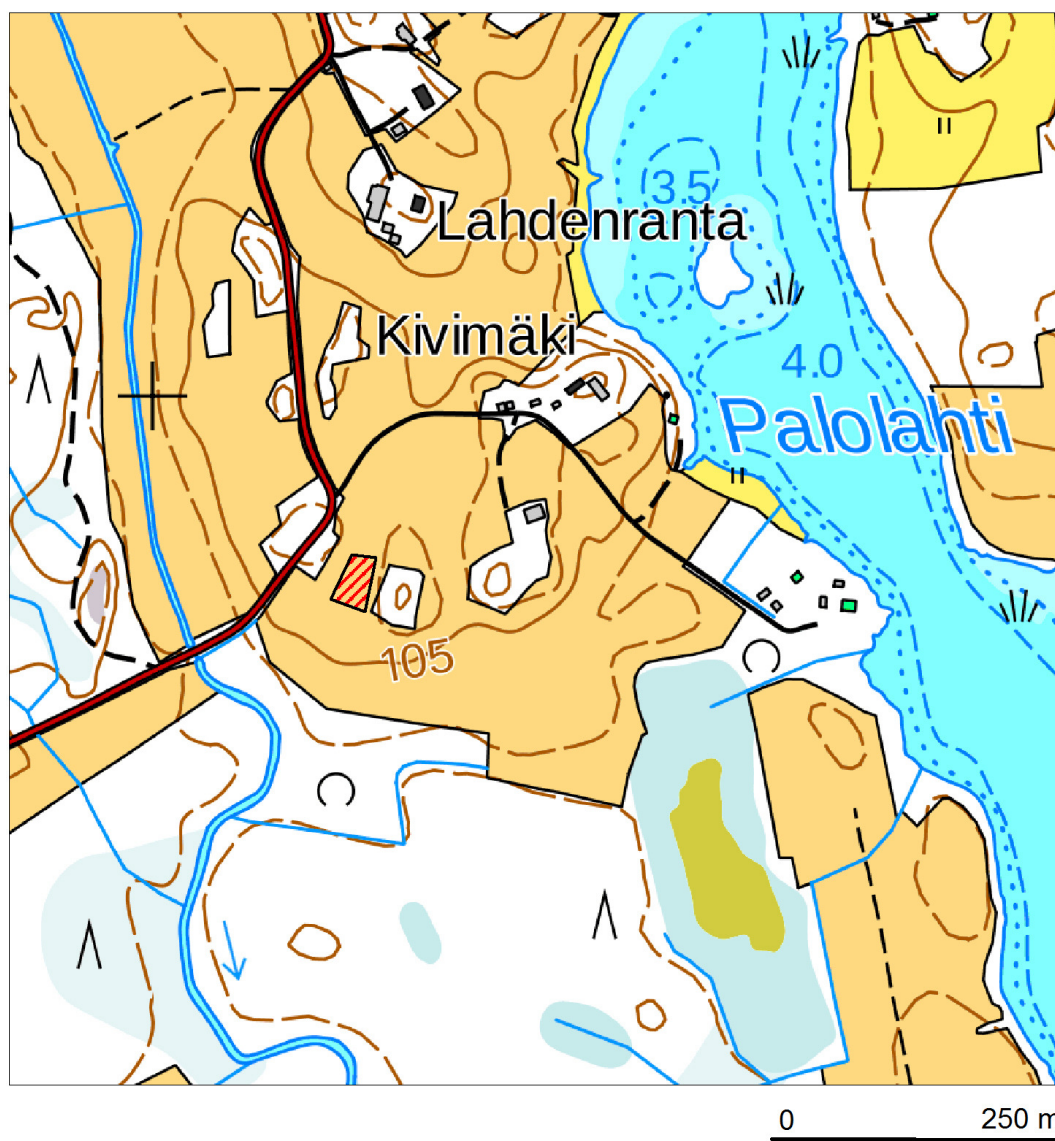


Kuva 20. Palolahden kivistä asuinpaikkaa. Kuva: T. Vasko.

Kartta 17.

Jämijärvi
Rantaosayleiskaava-alueen arkeologinen inventointi 2017
T. Vasko
MK 1:5000

19. Palolahti



Lähteet

Alhonen, Pentti et al. 1996. Ikaalisten entisen emäpitäjän historia I, vuoteen 1640. Vammala.

Markkola, Pirjo 2006. Ikaalisten entisen emäpitäjän historia III. Suuresta Pohjan sodasta pitäjänjakoon 1721-1852. Jyväskylä.

Niukkanen, Marianna 2009. Historiallisen ajan kiinteät muinaisjäännökset. Opas määrittelyyn ja suojeluun. Museovirasto, rakennushistorian osasto.

Suomen asutus 1560-luvulla. Kyläluettelot. Helsingin yliopiston historian laitos. Julkaisuja n:o 4. 1973.

Suvanto, Seppo 1973. Satakunnan historia. Keskiaika. Pori.

Vappula, Jorma 1999. Ikaalisten entisen emäpitäjän historia II, 1641-1721. Vammala.

Kenttätyöraportit

Pesonen, Petro, Leskinen, Sirpa 2004. Jämijärvi Mielähti. Tarkastus. Museovirasto.

Tapiovaara, Susanna 1999. Jämijärven kiinteät muinaisjäännökset. Inventointiraportti. Satakunnan Museo.

Vanhatalo, Simo 2004. Jämijärvi Perämäki. Kivikautisen irtolöytöpaikan ympäristön koekaivaus. Kaivauskertomus. Museovirasto.

Jämijärven rantaosayleiskaava. Osallistumis- ja arviointisuunnitelma. Jämijärven kunta 2016.

Internet

Kansallisarkiston digitoitu kartta-aineisto. <http://digi.narc.fi>

Muinaisjäännösrekisteri. Museovirasto. <http://kulttuuriymparisto.nba.fi>

Kartat ja asiakirjat

Kansallisarkisto (digitaaliarkisto)

Maanmittaushallituksen uudistusarkisto:

A21:1/4-7 Jämijärvi; N:o 1-3 isojaonkartta pelloista. Mustelin J. S. 1785 – 1787.

A21:1/1-2 Jämijärvi; N:ot 5-7 Isojaonkartta pelloista. Mustelin J. S. 1784.

A21:1/3 Jämijärvi; N:o 4, isojaonkartta pelloista. Mustelin J. S. 1784.

Maanmittaushallituksen historiallinen kartta-arkisto:

MH 4/- Charta öfver Biörneborgs lähn. Kongl. Landtmäterij Contoiret.

Pitäjänkartta. 2122 03 la.* Ikaalinen.

Pitäjänkartta. 2122 06 la.* Ikaalinen.

Liite 1.

Jämijärvi
 Rantaosayleiskaava-alueen arkeologinen inventointi 2017
 T. Vasko
 MK 1:60 000

Kohteet



Liite 2.

Jämijärvi
Rantaosayleiskaava-alueen arkeologinen inventointi 2017
T. Vasko
MK 1: 60 000

Inventoidut alueet



0 3 km

Liite 3.

Jämijärvi
Rantaosayleiskaava-alueen arkeologinen inventointi 2017
T. Vasko

Digitaalikuvaluettelo

1. Soinin kylätonttia. Lounaasta. 11.4. TV.
2. Soinin kylätonttia. Etelästä. 11.4. TV.
3. Soinin kylätonttia, taustalla Kierikka. Etelästä. 11.4. TV.
4. Kierikan kylätonttia kuvattuna rannan puolelta nousevasta laaksosta. Koillisesta. 11.4. TV.
5. Kierikan kylätonttia kuvattuna rannan puolelta nousevasta laaksosta. Hintun talo sijainnut oikealla nousevan kallion päällä. Koillisesta. 11.4. TV.
6. Kierikan tilan karjasuojia. Etelästä. 11.4. TV.
7. sama
8. Ahola. Kivikautinen asuinpaikka. Koillisesta. 18.4. TV.
9. Kontti. Kivikautinen asuinpaikka. Etelästä. 12.4. TV.
10. sama
11. Rajahalme. Kivikautinen asuinpaikka. Koillisesta. 12.4. TV.
12. sama
13. Kivimäki. Kivikautinen asuinpaikka. Luoteesta. 11.4. TV.
14. sama
15. sama
16. Kontinkylän Rämin kylätonttia. Kaakosta. 13.4. TV.
17. sama
18. Kontinkylän kylätonttia. Koillisesta. 13.4. TV.
19. sama
20. Salomäki. Kivikautinen asuinpaikka. Idästä. 12.4. TV.
21. sama
22. Teivaala. Kivikautinen asuinpaikka. Pohjoisesta. 11.4. TV.
23. Järvenpää. Kivikautinen asuinpaikka. Pohjoisesta. 10.4. TV.
24. sama
25. Pyydönniemi. Idästä. 13.4. TV.
26. sama
27. Pitkäniemen kylätonttia. Kulttuuriperintöaluetta ulkorakennuksen ympärillä. Etelästä. 10.4. TV.
28. sama
29. Pitkäniemen kylätonttia. Vasemmalla vuokramökkejä. Etelästä. 10.4. TV.
30. Sauvaniemi. Kivikautinen asuinpaikka. Lännestä. 19.4. TV.

31. sama

32. Palolahti. Kivikautinen asuinpaikka. Lännestä. 18.4. TV.

33. sama

34. sama

35. Holma. Kivikautinen asuinpaikka. Lounaasta. 19.4. TV.

36. sama

37. Haapamäki. Kivikautinen asuinpaikka. Luoteesta. 19.4. TV.

38. sama