

Tampere Turtolan (Messukylä) historiallisen ajan kylätontin kaivaukset 2011



Hannu Poutiainen
Tapani Rostedt



Tilaja: Kiinteistö Oy Skraatarla

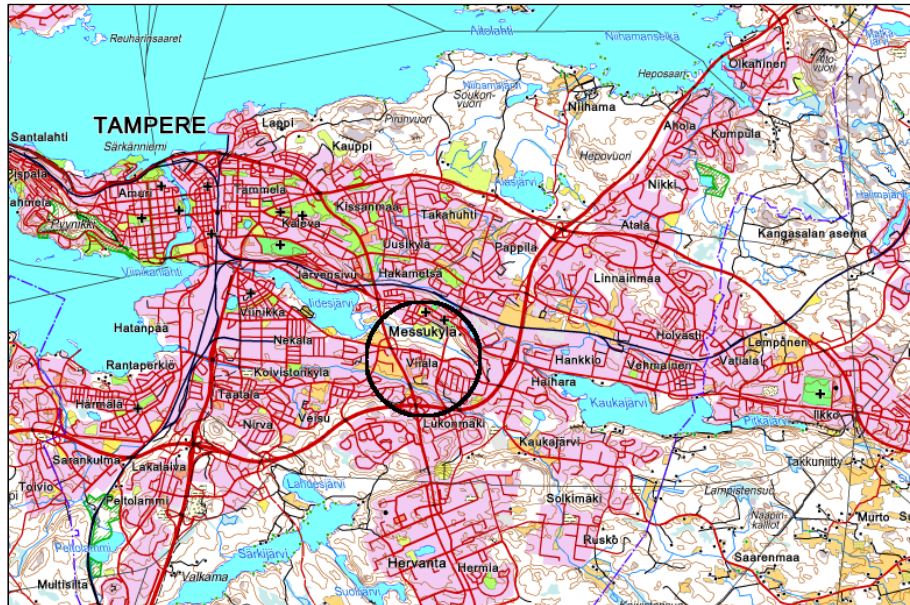
Sisältö

Perustiedot	2
Tutkimus	6
Lähtötiedot	6
Pelastuskaivaus 1	7
Koekaivaus 1	8
Pelastuskaivaus 2	8
Tulos	8
Havainnot ja tulkinnat	12
KOEKAISTAT	12
KAIVAUSSALUEET	16
RAKENTEET	19
LÖYDÖT KARTOILLA	42
LÖYTÖKUVIA	46

Kansikuva: Arkeologiset kaivaukset käynnissä Turtolan kylätontilla.

Perustiedot

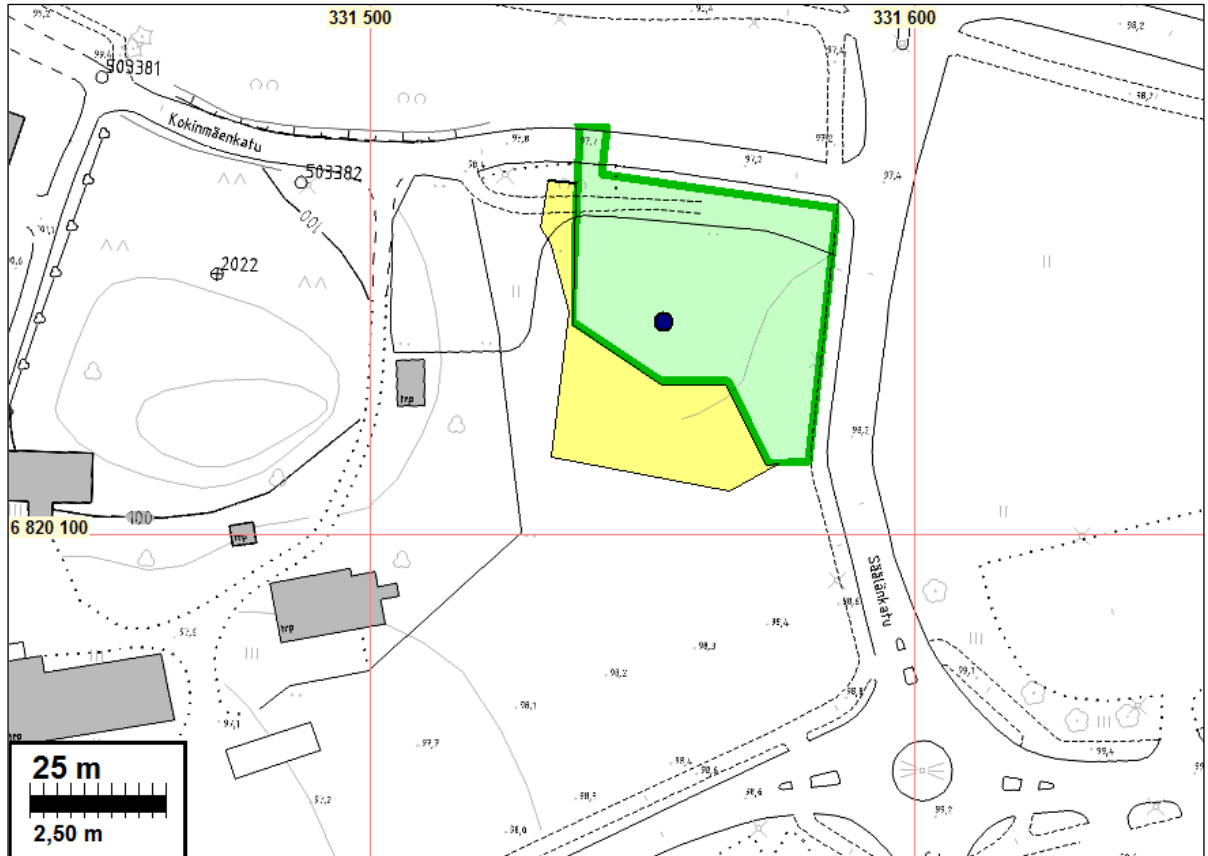
- Alue:** Tampere Turtola. Tontti 837–053-5415–0018, Kokinmäenkatu 1. Turtolan (Mesukylä) historiallisen kylätontin (Mjtunnus: 1000019047) länsi- luoteislaita.
- Tarkoitus:** Selvittää pelastus- sekä koekaivauksin Turtolan historiallisen kylätontin säilyneisyys tontin alueella, sekä tutkia että dokumentoida mahdolliset havaittavat kiinteät muinaisjäänneet, jotta tontilla aloitettu rakentaminen voisi jatkua.
- Työaika:** Pelastuskaivaus ja koekaivaus 1; 30.8. – 12.9.2011 sekä pelastuskaivaus 2; 11.10.–26.10.2011
- Kustantaja:** Kiinteistö Oy Skraatarla
- Tekijät:** Pelastuskaivaus ja koekaivaus 1: Mikroliitti Oy: Hannu Poutiainen ja Tapani Rostedt ja Timo Sepänmaa, avustajana Janne Kinnunen.
Pelastuskaivaus 2: Mikroliitti Oy: Hannu Poutiainen, Tapani Rostedt, kaivajina Sami Raninen, Mikko Helminen, Johanna Stenberg, Helga Lähdemäki, Siiri Tuomenoja.
- Tulokset:** Alueella suoritetuilla pelastus ja koekaivauksilla Turtolan kylätontin paikalla havaittiin historiallisen ajan asutukseen liittyviä rakenteita, kuten uunin pohjia ja mm. hirsisalvoksinen kaivo. Paikalta löytyi myös keskiaikaan sekä mahdollisesti rautakaudelle ajoittuvia rakenteita. Pelastus – ja koekaivauksien löytöaineisto sisälsi tyypillistä historiallisen ajan asutukseen liittyvää aineistoa, kuten palanutta savea , punasavikeramiikkaa, mutta myös rautakaudentyypin keramiikkaa. Kaikki havaitut rakenteet tutkittiin, dokumentoitiin ja kaivettiin loppuun.
- Selityksiä:** Koordinaatit, kartat ja ilmakuvaotteet ovat ETRS-TM35FIN koordinaatistossa (Euref). Kartta ja ilmakuvapohjat Maanmittauslaitoksen maastotietokannasta keväällä 2013 ellei toisin mainittu. Valokuvia ei ole talletettu mihinkään viralliseen arkistoon eikä niillä ole mitään kokoelmatunnusta. Valokuvat digitaalisia, kopiot niistä on luovutettu tilaajalle CD:llä. Valokuvat ovat tallessa myös Mikroliitti Oy:n serverillä. Kuvaaja: Hannu Poutiainen.
 Koekaivausten löytöjen päänumero: KM 39132



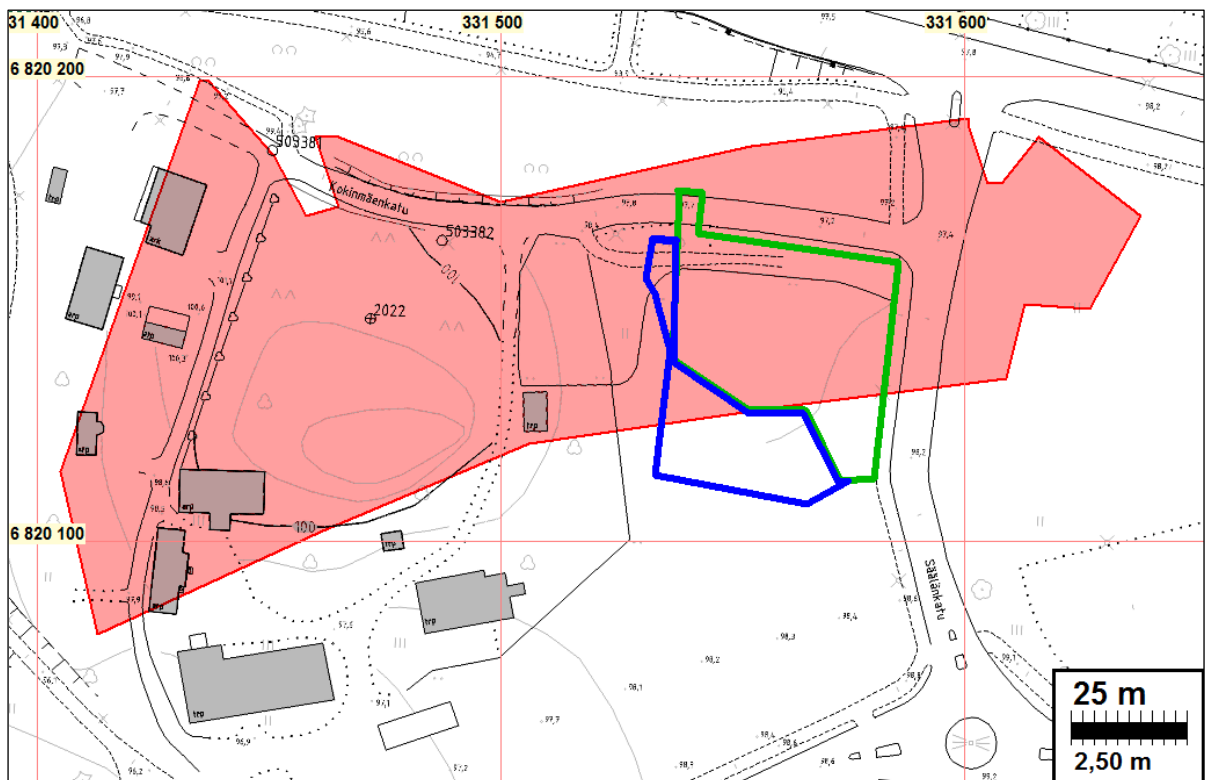
Tutkimusalue mustan ympyrän sisällä.



Tutkimusalue merkitty vihreällä.



Tutkittu alue rajattu karttaan vihreällä. Muinaisjäännösrekisterissä määritelty muinaisjäännöksen kohta merkitty sinisellä pallolla. Keltaisella merkitty alue on rakennuttajan toimesta kuorittua ja arkeologien tarkastamaa aluetta, jossa ei tehty mitään havaintoja kylätontista.



Turtolan kylätontti karkeasti asemoituna Messukylän pitäjänkartan perusteella. Tutkitut alueen merkitty vihreällä ja sinisellä.



Ote Messukylän pitäjänkartasta



Ote vuoden 1693-kartasta (a1:7/2)

Tutkimus

Lähtötiedot

Tampereen Turtolan kaupunginosaan tontille kiinteistötunnus 837–053-5415–0018 osoitteessa Kokinmäenkatu 1. rakennetaan autopesukatua, sekä siihen tarvittavaa infrastruktuuria, kuten vesi-, viemäri-, ja sähkölinjoja. Suunnitteilla on lisäksi katsastusaseman rakentaminen pesukadun eteläpuolelle. Autopesurakennusta ollaan rakentamassa paikalle, jossa sijaitsee muinaismuistolain suojaama kiinteä muinaisjäänös, Turtolan (Messukylä) historiallisen ajan kylätontti (muinaisjäänösnumero 1000019047). Rakentaminen kohdistuu vanhan kylätontin länsiluoteisalueelle ja –reunamille.

Rakennustyöt oli aloitettu ja saatettu pesukadun osalta jo varsin pitkälle, kun Pirkanmaan maakuntamuseo keskeytti työn. Työmaalla järjestettyjen 18.8.2011 neuvottelujen tuloksena laaditussa muistiossa Pirkanmaan maakuntamuseo edellytti paikalla suorittavaksi arkeologisia tutkimuksia rakennustyön jatkamisen ehtona.

Turtolan historiallisen ajan kylätontti on paikannettu 1600-luvun kartan perusteella, ja kohde on ilmoitettu muinaisjäänösrekisteriin 17.8.2011. Paikalla ei ole tehty arkeologisia tutkimuksia ennen 9.8. 2011 Pirkanmaan maakuntamuseon Vadim Adelin tekemää tarkastusta. Koekaivauksien tavoitteena tuli selvittää muinaisjäänöksen säilyneisyys sekä laajuus alueella, jolle rakentamista kohdistuu. Koekaivauksien, kartoitusten ja konekaivun arkeologisen valvonnan yhteydessä on mahdollista tutkia vähäisiä ja huonosti säilyneitä rakenteita pois.

Rakennuttaja Kiinteistö Oy Skraatarla tilasi tarvittavat tutkimukset Mikroliitti Oy:ltä. Museovirasto myönsi tutkimusluvan Turtolan historiallisen ajan kylätontilla suorittavia pelastuskaivauksia sekä koekaivauksia varten 29.8.2011 (DNRO/DNR) 48/302/2011).

Paikalla suoritettiin pieni pelastuskaivaus sekä koekaivauksia 30.8. – 12.9.2011. Kaivauksen suorittivat arkeologit Hannu Poutiainen, Tapani Rostedt ja Timo Sepänmaa sekä harjoittelijana ja kaivajana Janne Kinnunen.

Pelastus- ja koekaivauksissa paikalla havaittiin moderneja rakenteita, sekoittunutta ja tuhoutunutta kulttuurikerrosta mutta myös 1800-luvun talon perustan jäänteitä, uuninpohjia, sekä ilmeisesti keskiaikaan ja mahdollisesti myös rautakauteen ajoittuvia rakenteita. Kaivauksien tulosten perusteella Pirkanmaan maakuntamuseo 29.11.2011 (DIAR: 404/2011) antamassaan lausunossaan katsoi tarpeelliseksi tutkimusten jatkamisen pesukadun itä- ja kaakkoispuolisella alueella, jotta sinne voitaisiin rakentaa jo rakennetun pesukadun tarvitsemat viemäri yms. kaivannot.

Pelastuskaivauksen toinen osa suoritettiin 11.10.–26.10.2011. Kaivauksen suorittivat Hannu Poutiainen, Tapani Rostedt, Sami Raninen, Mikko Helminen, Johanna Stenberg, Helga Lähdemäki, Siiri Tuomenoja.

Koekaivaukset Turtolan historiallisen ajan kylätontilla suoritettiin kokonaisuudessa aikavälillä 30.8- 26.10.2011. Tutkimusten ajankohtana olosuhteen paikalla olivat hyvät . Tutkimusten johtaja toimi Hannu Poutiainen ja mittauksista, sekä niiden pohjalta tehdyistä kartoista vastasi Tapani Rostedt.

Pelastuskaivaus 1

Aluksi puhdistettiin ja dokumentoitiin pesukadun pitkän sivun kaivannon reunassa ollut kiveys ja nokimaa-alue leikkauksessa. Työn edetessä paljastui, että kyseessä oli saveen kaivettu kuoppa (syvyys ja leveys näkyviltä osin 75 cm), jossa oli kiviä ja nokimaata sekä pohjimmaisena maatonutta puuta kuopan pohjan muotoa noudatellen. Myöhemmin puhdistettiin pesukadun itäpään leikkauksen nokimaaläikkä (syvyys 55 cm ja leveys 65 cm näkyviltä osin), jossa oli pari kiveä.

Kaivausta jatkettiin suoristamalla ja puhdistamalla pitkän sivun koko leikkaus. Samassa yhteydessä poistettiin kaivinkoneella paikalle ajettu hiekka noin 30 m matkalta ja noin kahden metrin leveydeltä. Pohjustushiekan poistamisen jälkeen alue puhdistettiin lähtötasoon. Puhdistuksen jälkeen otettiin talteen osa lähtötasossa havaituista löydöistä: tiiltä, kirkasta ja vihreää pullo-lasia, fajanssia, posliinia, punasavikeramiikkaa, kirkkaita tasolasin kappaleita.

Tasoa puhdistettaessa ilmeni lisäksi, että maa-aineksessa oli sekaisin niin rakennus/purkujätettä (tiiliä, palanutta savea, maatonutta puuta, rapautuneita kiviä) kuin sirpaleisia esineiden katkelmia ja eläinluiden palamattomia kappaleita sekä nokea ja humusta jonkin verran. Maanäyttekairalla kairattaessa todettiin, että kyseistä kerrosta oli jäljellä enintään noin 5-10 cm, paikoin ei lainkaan, vaan jäljellä oli vain värjäytynyt savi. Toisaalta kyseisen nokisen kerroksen päällä oli paikoin noin 5 cm paksuinen savi, joka siten oli levitetty/joutunut nokimaakerroksen päälle joskus myöhemmässä vaiheessa. Sittemmin maankäytön yhteydessä paikalle oli muodostunut muokkaus/multamaakerros.

Lähtötason dokumentoinnin jälkeen kaivettiin alaspäin noin 5-10 cm siten, että saatiin esiin joko puhdas tai värjäytynyt savi (tilanne vaihteli paikoittain) ja siten niihin mahdollisesti rajautuneet rakenteet. Niitä tuli esiin yhteensä 5 kappaletta mukaan lukien jo aiemmin paljastunut rakenne kaivannon seinämässä. Rakenteet puhdistettiin dokumentointia varten. Ne sijaitsivat kaivausalueen itäisessä puoliskossa suhteellisen lähellä toisiaan.

Läntisessä puoliskossa kaivettiin noin 4 m matkalta tasossa puhtaaseen saveen saakka eikä siellä tavattu enää rakenteita eikä varsinaista kulttuurikerrosta. Tasossa kaivamisen jälkeen loput läntisestä osasta tarkistettiin kairaamalla alustavasti eikä arkeologisesti merkittäviä anomalioita todettu. Seuraavaksi kaivettiin kaivinkoneella (65 cm leveällä kauhalla) koeoja puhtaaseen saveen saakka. Koeojassa ei todettu rakenteita ohuessa multamaakerroksessa eikä sen alla (jossa paikoin hajanaisia myöhäisen historiallisen ajan löytöjä), vaan alla oli vain puhdas savi.

Pelastuskaivauksen yhteydessä siis dokumentoitiin pesukaturakennuksen perustuskaivannon seinämä sekä tutkittiin kaivauksen yhteydessä todetut kuusi rakennetta enimmillään noin kolmen metrin etäisyydellä kaivannon seinämästä. Työn yhteydessä avattiin kaksi kaivausalueita, alueet numerotunnuksilla 1 ja 5, joista viimeksi mainittua laajennettiin myöhemmin koekaivauksen yhteydessä. Kaivauksessa käytettiin normaaleja arkeologisia kaivaus- ja dokumentointimenetelmiä. Löydöt otettiin talteen yksiköittäin, kun se oli mahdollista ja perusteltua.

Mainittakoon, että työmaan reunalla oli suuria multakasoja. Multakasoista kysyttäessä ilmeni, että osa niistä on peräisin paikalta kuoritusta multamaasta, osa on peräisin muilta työmailta. Lisäksi saatiin tietää, että paikalla on aiemmin käsitelty ja kalkittu muualta tuotua multaa. Kuultu tuki sitä maastossa tekemäämme havaintoa ja päätelmää, miksi ns. puhtaan ja/tai värjäytyneen saven päällä oli jäljellä yleisesti ottaen vain suhteellisen ohut kerros multamaata.

Koekaivaus 1

Aluetta tutkittiin koekaistojen avulla. Koekuoppien kaivaminen ei käytännössä tullut kyseeseen, koska koko arkeologisesti tutkittavaa aluetta peitti noin 0,6 m paksuinen pohjustushiekkakerros. Pienialaisia koekuoppia kaivettaessa ongelmana olisi ollut jatkuva hiekan valuminen koekuoppaan. Lisäksi pienialaisista esim. 1x1 m koeruuduista ei olisi ollut mahdollista tehdä riittävän tarkkoja päätelmiä rakenteista ja kulttuurikerroksista. Varsinkin kun ottaa huomioon, että massanvaihdon yhteydessä oli multamaakerrosta/kulttuurikerrosta ja mahdollisesti myös osia rakenteista poistettu ainakin 30–40 cm syvyydeltä. Lisäksi pohjustushiekka aiheutti sikäli ongelmia, että se vaikeutti ja hidasti erityisesti epätasaiselle pinnalle levitetyn kulttuurikerrosten ja rakenteiden ylimmän säilyneen tason esille ottamista.

Alueelle levitetyn pohjustushiekan ja rakennustyömaan toimintojen takia koekaistojen kaivaminen piti toteuttaa siten, että työmaan toiminnoille, rakennusmateriaaleille, työntekijöiden normaalille ja turvalliseen liikkumiselle, autonosturille ja kaivinkoneelle sekä pohjustushiekan ja multamaakerroksen/kulttuurikerroksen sijoittamiselle (erillisiin kasoihin) jäi riittävästi tilaa, muutoin suhteellisen ahtaalla alueella. Siksi piti ottaa huomioon ja suunnitella yhteistyössä vastaavan mestarin kanssa niin rakennustyön kuin arkeologisen työn kannalta sopiva työjärjestys, jonka mukaan edettiin. Järjestely vaikutti luonnollisesti siihen, missä järjestyksessä, mihin kohtaan ja kuinka laajoina arkeologisia kaivausalueita voitiin kulloinkin avata.

Koekaivauksen yhteydessä tutkimusalueelle kaivettiin yhteensä 7 koekaistaa, joista yhtä (nro-tunnus 5) laajennettiin myöhemmin koekaivausalueeksi. Koekaivauksen tehtävänä oli löytää alueen mahdolliset muinaisjäännökset sekä selvittää niiden suhde paikalle vielä tehtäviin kaapel-, vesijohto ja viemärikaivantoihin. Lisäksi selvitettiin sitä, oliko tarpeen tutkia rakenteista yksi tai useampia arkeologisin pelastuskaivauksin ja oliko kenties mahdollisuuksia rakenteiden kiertämiseen ja säilyttämiseen uusien suunnitelmien pohjalta.

Pelastuskaivaus 2

Koekaivauksen havaintojen perusteella todettiin, että alueella oli myöhemmän maankäytön (maanmuokkauksen, rakentamisen ja modernin kaivelun) yhteydessä osin tuhoutunutta rautakautista ja mahdollisesti keskiaikaista asuinpaikkaa rakenteineen ja löytöineen sekä myös myöhemmän historiallisen ajan jäännöksiä. Vaikka ylimmät kulttuurikerrokset ja rakenteet olivatkin tuhoutuneet, syvemmälle jatkuvat rakenteet löytöineen näyttivät kuitenkin säilyneen suhteellisen hyvin.

Toisen vaiheen pelastuskaivauksen tehtävänä oli ensinnäkin tutkia ne rakenteet ja hyvin säilyneet kulttuurikerrokset, jotka olivat löytyneet koekaivauksessa. Kun rakennussuunnitelmia työn kuluessa oli tarkistettu ja kajottavaa aluetta laajennettu jonkin verran, oli lisäksi tarpeen tarkistaa ja tutkia myös alueen laajennusosa, jonne avattiin kaivausalue nro 8.

Tulos

Pelastuskaivaus 1

Ensimmäisen pelastuskaivauksen aikana tutkittiin pesukadun pitkän sivun eteläpuolista osaa 30 m matkalta ja noin 2 - 3 metrin leveydeltä perustuskaivannon reunasta. Eteläpuolisella osalla paljastui viisi rakennetta, käytännössä niiden enemmän tai vähemmän tuhoutunutta jäännöstä, jotka kaikki tutkittiin kokonaisuudessaan: kaksi puuarinallista tulisijaa (R1, R4), seinäraken-

teen osa (R5), tunnistamaton rakenteen jäännös (R2) ja resentti kaivanto (R3). Rakenteiden R1, R4 ja R5 yhteydestä löytyi historiallisen ajan esineistöä, mutta rakenteesta R1 tuli lisäksi mm. saviastiankappaleita, jotka ovat rautakautista tyyppiä.

Lisäksi tutkittiin noin 2,5 m levyinen ja pesukadun itäseinän mittainen kaivausalue itäseinän vieressä rajautuen rakennuksen itäpuoliseen perustuskaivantoon. Itäpuoliselta osalta tutkittiin yksi siellä jo aiemmin paljastunut rakenne. Siitä ei ollut jäljellä kuin vähäinen osa, vähäkininen pitkänomainen kulttuurimaaläikkä (R6). Kyse saattaa olla pääosin tuhoutuneesta seinärakenteesta, perustuksen osasta. Samoin pelastuskaivauksen yhteydessä tutkittiin ja dokumentoitiin jo aiemmin määräsyyvyyteen kaivettu viemärikaivanto. Siinä oli jäljellä vähäinen jäännös myöhäisen historiallisen ajan tiilimurskakerroksesta.

Koekaivaus 1

Koekaivauksessa aluetta tutkittiin koekaistojen avulla ja niitä kaivettiin tutkimusalueelle yhteensä 7 kappaletta, joista yhtä laajennettiin myöhemmin koekaivausalueeksi. Lisäksi kaivettiin valvonnassa ja dokumentoitiin yksi kaapelikaivanto pesukaturakennuksen länsipuolella ja toinen sen itäpuolella. Koekaistoista 2-3, 6-7 ja länsipuolen kaapelikaivannosta (= koekaista 9) ei löytynyt mitään arkeologisesti merkittävää, mutta itäpuolen kaapelikaivannosta löytyi rakenne (R10), joka jatkui alueelle 5. Koekaistasta 4 löytyi mm. hyvin myöhäistä historiallisen ajan esineistöä ja resentti rakennuksen jäännös (R8), mutta sekään ei ollut arkeologisesti merkittävä rakenne.

Sen sijaan koekaistasta 5 ja itäpuolen kaapelikaivannosta (molemmat myöhemmällä kaivausalueella 5) paljastui useita arkeologisesti merkittäviä ja muinaismuistolain tarkoittamia kiinteitä jäännöksiä sekä niihin liittyneitä löytöjä.

Pelastuskaivaus 2

Toisen vaiheen pelastuskaivauksessa tutkittiin ensinnäkin ne rakenteet ja hyvin säilyneet kulttuurikerrokset, jotka olivat löytyneet koekaivauksessa ja sijaitsivat kaivausalueella 5: kaivo historialliselta ajalta (R7), kaksi kiveystä (R7B, R7C), puuarinallinen kivetty tulisija (R9), kiviperustus seinärakenteesta (R10) ja tulisija (11). Rakenteesta 7 löytyi mm. rautakautista keramiikkaa, mutta varsinkin historiallisen ajan materiaalia, jota löytyi myös syvästä täyttömaakerroksesta. Rakenteista R9 ja R10 löytyi mm. useita savikiekon kappaleita, jotka ominaisuuksiltaan vastaavat pystykangaspuiden painoja, joskin samankaltaisia savikiekkoja sanotaan käytetyn myös palkeiden suokappaleessa. Ko. kaltaiset savikiekot voivat olla niin rautakaudelta kuin varhais-historialliseltakin ajalta. Rakenteista R9 ja R11 löytyi lisäksi mm. sulanutta pronssia, sekin tyyppillistä materiaalia rautakauden jälkipuoliskon ja keskiaikaisten asuinpaikkojen yhteydestä. Rakenteesta R9 saatiin myös rautakauden tyyppin keramiikkaa ja rakenteesta R10 rautaisia tiitinauloja.

Laajennettujen rakennussuunnitelmien takia myös kajottava alue laajeni entisestään, minkä takia oli avattava vielä uusi alue eli kaivausalue 8 (kaivausalueet 5 ja 8 olivat vierekkäisiä). Kaivausalueen 8 pohjoisosasta löytyi ensinnäkin myöhäisen historiallisen ajan rakennuksen jäännös (R12), löytöinä mm. pullolasia ja teollista tiiltä, sekä vähäisiä merkkejä eli käytännössä täysin tuhoutuneita jäännöksiä rakennuksista tai rakenteista (mm. R14).

Kaivausalueen pohjoisosasta paljastui kuitenkin myös suhteellisen tai jopa erittäin hyvin säilyneitä ja arkeologisesti merkittäviä rakenteita: puuarinallinen, kivetty tulisija (R13), puuarkkura-kenteellinen kaivo ja pyöreänmallinen tervahauta historialliselta ajalta ja sen kohdalta lisäksi toinen kaivo (R15-16). Molemmat rakenteet oli täytetty maa-aineksella. Kaivossa oli valtaosin

lajittunutta, muualta tuotua hietaa, jossa ei ollut löytöjä. Tervahaudassa täyttömaa-aines koostui sekoittuneesta savesta, jossa oli varsin runsaasti palaneensaven hippuja. Molempien rakenteiden yläpuolella oli sekoittunutta ja rakenteetonta kulttuurikerrosta, jossa oli jonkin verran myöhäisen historiallisen ajan jätemateriaalia. Rakenteessa R13 löydöt olivat palanutta savea sekä palanutta ja palamatonta luuainesta.

Kaivaushavaintojen perusteella on pääteltävissä, että alueella sijaitsi myöhemmän maankäytön (maanmuokkauksen, rakentamisen ja modernin kaivelun) yhteydessä osin tuhoutunutta rautakautista ja mahdollisesti keskiaikaista asuinpaikkaa rakenteineen ja löytöineen sekä myös myöhemmän historiallisen ajan jäännöksiä. Vaikka ylimmät kulttuurikerrokset ja rakenteet olivatkin tuhoutuneet, syvemmälle jatkuneet rakenteet löytöineen olivat kuitenkin säilyneet suhteellisen hyvin. Kaikki todetut arkeologisesti merkittävät kulttuurikerrokset ja rakenteet tutkittiin kokonaisuudessaan.

Tutkittujen rakenteiden ajoittaminen niiden yhteydestä löydettyjen esineiden perusteella on kuitenkin ongelmallista ja sitä on pidettävä lähinnä suuntaa antavana. Moninaisen maankäyttöhistorian, rakentamisen ja kaivelun tuloksena eri-ikäiset kerrokset, rakenteet ja löydöt ovat tai ovat ainakin voineet lomittua ja sekoittua keskenään. Merkkejä eri-ikäisten kerrosten ja esineiden sekoittumisesta oli havaittavissa varsinkin rakenteiden yläosissa. Ominaista paikalle on edelleen, että myöhäisen historiallisen ajan esinemateriaalia oli runsaasti kuten myös palamatonta eläinluumateriaalia ja palanutta savea. Lisäksi paikalta saatiin joitain sellaisia esineitä (toiminnallista ja pitkäikäistä tyyppiä), joille voidaan antaa typologisesti vain väljä ajoitus.

Kuten jo aiemmin todettu, kaivauksen toteuttamisen arkeologisesti mahdollisimman ”tuottavalla” tavalla teki haasteelliseksi paikan monipolvinen maankäyttöhistoria, joka vähitellen alkoi hahmottua kaivauksen kuluessa. Nykyajasta taaksepäin tarkasteltuna, ennen ajoitustulosten valmistumista, voidaan esittää arvio siitä, miten maamassoja alueella on liikuteltu.

1) Pintamaan kuoriminen ja pohjustussoran ajo paikalle. 2) Puutarhamullan käsittely ja kalkitseminen paikalla. 3) Lukuisten, noin 1-3 neliömetrin kokoisten modernien kuoppien kaivaminen osittain läpi vanhempien rakenteiden ja kulttuurikerrosten sekä kuoppien täyttäminen myöhemmin soralla. 4) Maataloustoiminta myöhäisellä historiallisella ajalla. 5) Historiallisen ajan kylätontti, ilmeisesti jo keskiajalta lähtien, monine rakennuksineen ja toimintoineen. Alueella on mm. kaksi eri-ikäistä liki vierekkäistä kaivoa (syvyudet noin 2,2 ja 4,3 m), joita kaivettaessa on mahdollisesti tai todennäköisesti kaivettu varhaisempien rakenteiden ja/tai kulttuurikerrosten läpi levittäen maamassoja (mm. savea), rakenteiden osia ja löytöjä ympäristöön ja havaintojen perusteella myös varhaisempien rakenteiden päälle. Molemmat kaivot on sittemmin täytetty, jolloin maamassoja löytöineen yms. on jälleen liikuteltu ja kasattu uuteen, sekoittuneeseen järjestykseen. 6) Havaintojen ja tulkinnan mukaan alueella on toisen kaivon kohdalla ollut myös tervahauta (halkaisija vähintään 5,7 m, syvyys enintään noin 2 m). Sitä kaivettaessa, purettaessa ja täytettäessä on siirretty maamassoja löytöineen ja rakenteen osineen. 7) Löytöjen perusteella alueella on ollut talo tai kylä jo rautakaudella. Se merkitsee, että paikalla on silloin kaivettu ja kasattu maata sekä tehty asumista ja elinkeinojen harjoittamista varten puu- ja kivi-rakenteita sekä kuoppamaisia rakenteita. Löytöjen vertikaalisen ja horisontaalisen jakautumisen perusteella voidaan perustellusti arvioida, että osa nyt tutkituista rakenteista saattaa olla peräisin rautakaudelta ja/tai keskiajalta.

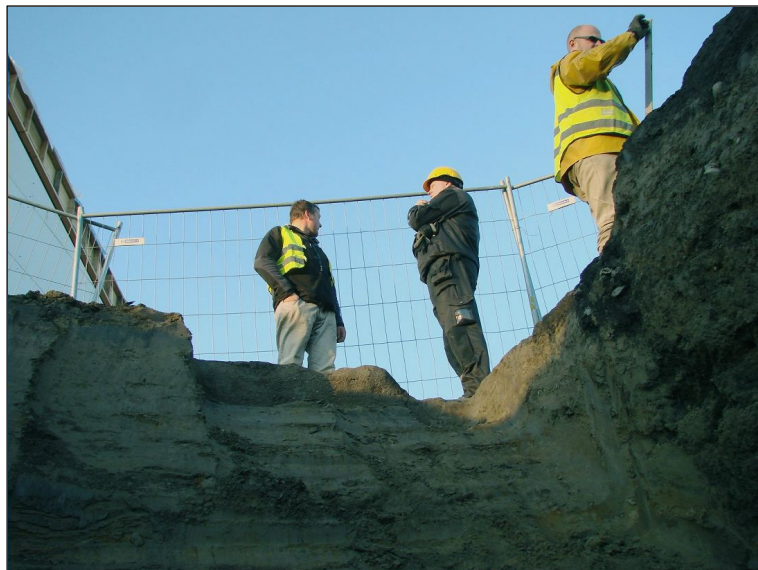
Koeojin ja koekaivauksin tutkitun tonttiosuuden lisäksi tarkastettiin myös kyseisen alueen etelä- ja länsipuolella sijaitsevia alueita Kartta s. 4. Rakennuttajan toimesta perustustöihin liittyen osalta alueesta kuorittiin koneellisesti pintamaat pois, jolloin arkeologeilla oli mahdollisuus tutkia paljastettua aluetta. Kuoritun maa-alan osalla ei tehty havaintoja kylätontista tai muista kiinteistä muinaisjäännöksistä.

Tutkimusalueen etelä- ja lounas osan koekaistojen 1, 2, 3, 4, 6 ja 7 tehtyjen havaintojen perusteella voidaan ajatella kyseisin koekaivauksen sijoittuneen Turtolan historiallisen ajan kylätontin reuna-alueelle. Messukylän pitäjänkartan asemoinnin perusteella koekaivaukset ovat sijoittuneet kylätontin etelä-kaakkoiselle reunalle ja osittain kylätontin ulkopuolelle. Tutkimusalueen eteläisen koneellisesti kuoritun osuuden havainnot tukevat tätä olettamusta.

Varhaisen asutushistorian kannalta kiinnostavimpiin esinelöytöihin kuuluvat rautakaudentyypin keramiikka ja keraamiset savikiekonkappaleet, jotka ovat peräisin rautakauden jälkipuoliskolta ja/tai keskiajalta. Havaintojen perusteella voidaankin päätellä, että tutkitulla paikalla on ollut asutusta ja ihmistoimintaa ainakin noin tuhannen vuoden aikana. Tutkittu kohde ja arkeologiset tulokset ovatkin merkittäviä koko Tampereen seudun asutus- ja kulttuurihistorian kannalta.

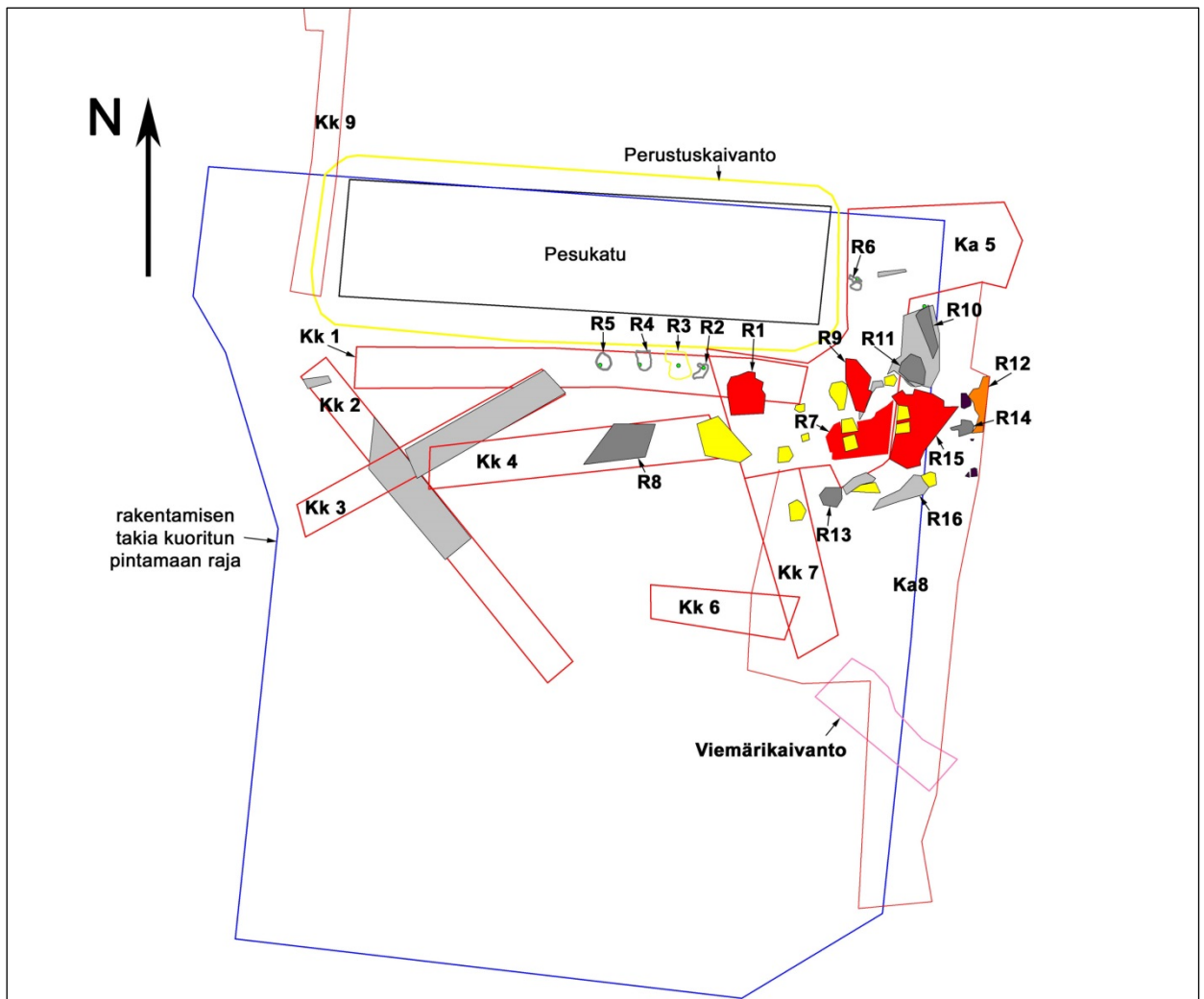
24.4.2012

Hannu Poutiainen



Rakennustyömaan vastaava mestari ja autopesulayrittäjä seuraavat arkeologisen kaivauksen tapahtumia rakenteessa R15

Havainnot ja tulokset



Tutkimusalueelle tehdyt koeajat merkitty lyhenteellä KK.
Kaivausalueet on merkitty lyhenteellä Ka. Havaitut rakenteet merkitty kirjaimella R.

KOEKAISTAT

Koekaista 2

Koekaista (26,5 x 2,2 m) kaivettiin luode-kaakkosuuntaisena. Kaistan keskivaiheilla ja siitä kohti luodetta oli havaittavissa kulttuurikerroksen rippeitä - vaaleaa kulttuurimaata, lähinnä kivetöntä värjäätynyttä savea - suhteellisen ohut (5-10 cm) kerros, jossa oli jonkin verran tiilen- ja posliinisiruja. Kaistan luoteispäässä oli ohut ja kapea kivetön nokimaa-alue ja kaakkoispäässä oli ajetun hiekan alla puhdas savi. Koekaistan alueella ei todettu minkäänlaisia rakenteita eikä arkeologisesti merkittäviä havaintoja tehty.



Koekaista 2 tarkistettu koeojalla.

Koekaista 3

Koekaista (18,5 x 2,2 m) kaivettiin lounas-koillissuuntaisena sekä ristikkäisenä ja risteävänä koekaistan 2 kanssa. Kaistan lounaispuoliskossa oli pohjushiekkakerroksen alla jäljellä pelkkä savi. Sen sijaan koillisosassa, koekaistan 2 kohdalta lähtien, oli vielä jäljellä kulttuurikerrosta (humusta, nokea, tiilensiruja), mutta ei kiviä, kiveyksiä tai mitään rakenteita. Todetun kulttuurikerroksen rippeiden takia koekaistan koko koillisosa kaivettiin 2,5 m leveydeltä, mutta mitään merkittäviä arkeologisia havaintoja, rakenteita tai kulttuurikerroksia ei paikalla kuitenkaan todettu.



Koekaistan 3 luoteispään sekoittunutta rakenteetonta kerrosta leikkauksessa

Koekaista 4

Koekaista (19 x 3 m) kaivettiin jokseenkin itä-länsisuuntaisena. Kaistan länsiosassa oli vaaleaa värjäätynyttä savea ja humusläikkiä sekä tiilenmurua. Itään päin mentäessä oli enenevässä määrin tiiltä, tiilenkappaleita, humusta, nokea ja muutamia päänkokoisia kiviä. Itäosan keskivaiheilla todettiin pientä kiveä ja tiilimurskakerros sekä rakenne.



Koekaista 4 lännestä.

Koekaista 6

Koekaista (9 x 2,2-3 m) kaivettiin itä-länsisuuntaisena. Kaistan keskivaiheilla havaittiin vähäisiä kulttuurimaaläikkiiä, mutta muutoin alueella oli jäljellä vain puhdas savi. Mitään merkittäviä arkeologisia havaintoja ei tehty eikä rakenteita tai kulttuurikerroksia todettu.



Koekaista 6 tarkistettu koeojalla.

Koekaista 7

Koekaista (11,5 x 3,3 m) kaivettiin likimain pohjois-eteläsuuntaisena, kaupungin viemärikaivannolta kohti pesukatua. Kaistan eteläpään puolisko oli lähes puhdasta savea ja keskivaiheilla oli jäljellä halkaisijaltaan metrinen kulttuurimaaläikkä (paksuus 5 cm). Kaistan pohjoispäässä oli jäljellä vain hieman nokea, hiiltä ja yksi päänkokoinen kivi. Mitään merkittäviä arkeologisia havaintoja ei tehty eikä rakenteita tai kulttuurikerroksia todettu.



Koekaista 7 luoteispää.

Viemärikaivanto

Kyseessä oli kaupungin rakentamissyvyyteen asti kaivama viemärikaivanto (10 x 2,5-3 m, syvyys 2,5) tontin rajalla. Kaivannossa oli havaittavissa multamaakerroksen ja sen alapuolisen saven välissä parin metrin matkalla max 10 cm paksuinen punertava palaneen saven kerros ja hieman nokea. Kerroksessa tai siihen liittyen ei ollut (jäljellä?) kiviä eikä muita mahdollisia merkkejä rakenteista. Samalta tasolta ruokamultakerroksen ja saven rajalta löydettiin nykyi-kaista vihreää lasia kulmikkaasta lasipullosta. Anomalia dokumentoitiin valokuvaamalla, mittapiirroksella ja kirjallisin muistiinpanoin. Vastakkaisessa seinämässä ei ollut merkkejä mistään anomaliaista.

Kaapelikaivannot

Pesukadun länsipuolelle ja siitä soratien poikki kaivettiin kaapelikaivanto (= koekaista 9) arkeologisessa valvonnassa. Kaivannon eteläosassa oli havaittavissa sekoittunutta humuksen, saven ja paikoin hieman noen sekaista muokkauskerrosta paksuimmillaan 30–40 cm. Seassa oli yksittäisiä tiilenkappaleita, johdonpätkiä ja muuta modernia roinaa. Kerroksen yläpuolella oli pohjustussora ja alapuolella savi/hiesu. Mitään rakenteita tai säilyneitä kulttuurikerroksia ei ollut. Siten kaivannosta tehdyt havainnot olivat samankaltaiset kuin sen etelä- ja kaakkoispuolelle jo aiemmin kaivetuissa koekaistoissa numerot 2 ja 3.

Kaapelikaivannon pohjoisosa, soratien kohdalla sekä sen etelä- ja pohjoispuolella, oli nähtävästi myllätty ja perin pohjin sekoitettu jo aiemmissa maankäyttöhankkeissa. Minkäänlaisia ns. alkuperäisiä kerroksia ei ollut jäljellä. Kaapelikaivannon länsipuolisesta alueesta saatiin leikkauksen, lapionpistojen ja maanäytekairausten perusteella vastaavat havainnot kuin kaapelikaivannosta.

Pesukaturakennuksen itäpuolella alkaen kadunvarren sähkökaapilta kaivettiin kaapelikaivantoa varten kaivanto arkeologisessa valvonnassa. Siinä löytyi rakenne R10. Muutoin maa-aines oli joko täysin myllättyä tai vailla merkkejä kulttuurikerroksista ja rakenteista.



Kaapelikaivannon valvonnassa löytynyt rakenne R10.

KAIVAUSSALUEET

Kaivausalue 1

Kaivausalue sijaitsee pesukaturakennuksen eteläseinän vieressä rajautuen rakennuksen eteläpuoliseen perustuskaivantoon. Paikalle avattiin ensin koekaista ja sitten noin 3 m levyinen ja lähes koko pesukadun mittainen kaivausalue. Länsiosan puoliskossa puhdas savi. Itäpään puoliskossa kulttuurikerrosta ja 5 rakennetta (R1-5). Rakenne 4 on sama kuin Vadim Adelin tarkastuksessaan havaitsema tulisija perustuskaivannon seinämässä. Kaikki pelastuskaivauksen yhteydessä todetut rakenteet kaivettiin, dokumentoitiin ja tutkittiin. Alueen laajuus noin 29,5 x 3 m.



Kaivausalue 1. pohjustussoran poiston ja lähtötason puhdistuksen jälkeen. Lännestä.



Kaivausalue 1 pohjustussoran poiston ja lähtötason puhdistuksen jälkeen. Idästä.

Kaivausalue 5

Kaivausalue 5 sijoitettiin pesukaturakennuksen itäseinän vieressä rajautuen rakennuksen itäpuoliseen perustuskaivantoon. Perustuskaivannon leikkaus oikaistiin, puhdistettiin ja dokumentoitiin. Eteläpäässä resentti kaivanto pienellä alalla. Pohjoisosa perusteellisesti sotkeentunut (kadun varressa) ja modernia rojua sisältävää maa-ainesta.

Koekaivauksen yhteydessä paikalle avattiin aluksi noin 2,5 m levyinen ja pesukadun itäseinän mittainen kaista, jota myöhemmin laajennettiin kaivausalueeksi perustuskaivannon reunaan saakka. Koekaista kaivausalueella kaivettiin saveen saakka. Kaistan alueella todettiin kaksi isompaa kiveä, muutoin kyseisen kaistan alueella ei tässä vaiheessa ollut näkyvissä rakenteita paitsi kaivannon reunan tuntumassa oleva kulttuurimaaläikkä (R6) ja lisäksi pari pientä läikkää. Pienet kulttuurimaaläikät tarkistettiin lapionpistoin.

Pohjustushiekan poiston jälkeen laajemmalta alueelta paljastui nokista kulttuurikerrosta sekä kiveystä, joiden todettiin paikoin jatkuvan kaivannon reunaan saakka. Alueella todettiin 4 rakennetta (6-7, 9-10). Rakenne 6 on sama kuin Vadim Adelin tarkastuksessaan havaitsema kiveys/nokimaa-alue perustuskaivannon seinämässä.

Kaivausalueen itäseinämässä todettiin koekaivauksessa nokista kulttuurimaata, joka jatkui liikaisen saven alaosassa. Kulttuurikerrokseen liittyi kiveystä. Pelastuskaivauksen yhteydessä kaivausalue laajennettiin liki jalkakäytävän reunaan ja tutkittiin kulttuurikerroksen ja kiveyksen alue.



Kaivausalue 5.

Kaivausalue 8

Eteläpäässä todettiin kaksi läikkää sekä hiukan kiviä sekoittuneessa kulttuurikerroksessa, mutta ei rakennetta. Läikät olivat kuoppamaisia, todennäköisimmin rakennuksen peruskivien paikkoja, jotka kivien poistamisen jälkeen olivat täyttyneet maa-aineksella. Ainoat löydöt olivat palanutta savea.

Kaivausalueen keskivaiheilla todettiin laajempaa kiveystä ja sekoittunutta kulttuurikerrosta sekä paikoin moderneja kuoppia. Löydöt tästä ja ylemmistä kerroksista olivat pullolasia, kirkasta ikkunalasia, fajanssia, posliinia ja jalkineen korkorauta sekä palamattomia eläinten luita ja tiiltä.



Kaivausalueen 8 eteläosan rakenteettomia kulttuurimaaläikkiiä.



Alueen 8 rakenteita kaivetaan ja puhdistetaan esille.

RAKENTEET

Rakenne 1 (R1)

Tulkinta ja tärkeimmät havainnot

Kivetty puuarinallinen tulisija.

Sen halkaisija oli ylhäältä 2,4 m, syvyys enimmillään 0.7 m. Rakenteessa todettiin ainakin kaksi, mahdollisesti kolme, osittain hiiltynyttä ja maatunutta, allekkaista puuarinaa. Löytöinä saatiin mm. punasavikeramiikkaa, rautakauden tyyppin keramiikkaa (13 kpl), pronssipeltiä, tuluspiitä, rautaesineitä, savitiivistettä sekä palaneita ja palamattomia eläintenluita

Rakenteen kuvaus

Kun rakenteen pinta puhdistettiin enimmäistä yksikködokumentointia varten, rakenne erottui ympäröivästä savisesta maa-aineksesta suhteellisen hyvin. Siinä vaiheessa rakenteen halkaisijaksi saatiin vähintään noin 2 x 1,4 m. Rakenteen länsiosassa todettiin suhteellisen runsaasti hiilenpaloja ja itäpäässä maatuneita puunkappaleita ja puunhippuja sikin sokin. Koillis-kulman reunassa oli kaksi laattamaista kiveä, joista toinen oli lappeellaan ja toinen vinosti syrjäjällä. Muuten rakenteen kivet olivat tässä vaiheessa nyrkin - kahden nyrkin kokoisia.

Seuraavassa dokumentointivaiheessa rakenne rajautui selvärajaisemmaksi kiveykseksi, jossa oli pään ja nyrkin kokoisia kiviä harvakseltaan. Kiveyksessä ja sen ympärillä oli noen ja humuk-sensekaista maata sekä länsireunassa pieniä maatuneen puun jäännöksiä. Leikkauksessa perustuskaivauksen reunassa oli selvästi nähtävissä, kuinka kulttuurikerros rajautui yläpuoli-seen, soraan, joka oli ajettu paikalle ruokamullan poistamisen jälkeen.

Kolmannessa dokumentointivaiheessa rakenne alkoi hahmottua pyöreähköksi, selvästi saveen rajautuvaksi noki- ja humusalueeksi, jossa oli harvahko kiveys. Varsinkin pohjoispuoliskossa rakenteen reunalla todettiin vähäisiä maatuneita puujäännöksiä. Lisäksi rakenteen reunoilla oli punaiseksi palanut savea rakenteen pohjoispuoliskon kaarella. Kulttuurimaakerroksessa oli kaksi tiilenkappaletta, ja löytöinä saatiin lisäksi palamattomia eläinluiden kappaleita, palanut luunkappale ja siru venäläistä posliinia/fajanssia, jossa teksti ”fabriki”. Myös eteläisessä puoliskossa kiviä alkoi tulla esiin mutta selvästi vähemmän kuin pohjoisessa puoliskossa. Rakenteen

reunaa kiersi myös tässä puoliskossa maatuneen puun jäännöksiä, hiiltä sekä punaiseksi palanutta savea.

Seuraavassa vaiheessa rakennetta alettiin kaivaa puoliksi eteläosasta siten, että rakenteesta saatiin jatkossa esiin leikkaus. Eteläisestä puoliskosta paljastui lisää kiviä, mutta samalla rakenne itsessään pieneni. Syvemmälle mentäessä niin noki kuin palaneen saven rantu, jotka kiersivät kiveystä ja rakennetta puhtaan saven rajalla, erottuivat yhä paremmin. Rakenteen itäosasta löytyi kiveyksen ja nokisen rannun välistä pala rautakauden tyyppin tai keskiaikaista keramiikkaa.

Seuraavassa vaiheessa eteläosan puolen läntinen osa koostui kauttaaltaan palaneesta savesta, jota oli myös itäisessä osassa, mutta selvästi vähemmän, mutta siellä oli taas vastaavasti enemmän kiviä. Punaiseksi palaneessa savessa oli monin paikoin kiinni hiiltynyttä puuta. Alimman nokikerroksen alta rakenteen reunasta löytyi pronssipellin kappale, mutta muutoin löydöt olivat enimmäkseen palamattomia eläinluita.

Kaivettaessa eteläpuoliskoja muotoon ja palanutta savea pois sen alta tuli esiin hiiltyneitä/maatuneita puita. Puut olivat osin erittäin huonokuntoisia ja vaikeita kaivaa esille. Eteläpohjoissuunnassa oli ainakin 4-5 puuta koko rakenteen matkalla, ja itä-länsisuunnassa oli ainakin 4 puuta edellisten kanssa ristikkäin ja lomittain. Puita oli mahdollisesti enemmänkin, mutta niiden huonokuntoisuuden takia asiaa ei voinut varmasti päätellä. Leikkauksen seinämässä itä-länsisuuntaiset puut menivät pohjois-eteläsuuntaisten alle paitsi lounaisosan kohdalla, jossa asetelma päinvastainen. Lisäksi rakenteessa oli kahdessa kohtaa isohkon nisäkkään pitkiä putkiluita, joista toiset kappaleet itä-länsisuunnassa ja toiset pohjois-eteläsuunnassa, aivan kuten puutkin. Lisäksi oli palanutta luuta kahdessa kohdassa. Kuopan pohjalla oli keskivaiheilla puita, jotka menivät ristiin rastiin limittäin. Reunalla olleet puut lepäsivät kuopan muodon suuntaisesti noin 45 asteen kulmassa. Rakenne dokumentoitiin tässä vaiheessa, koska puiden huonokuntoisuuden ja lomittaisuuden sekä niihin tarttuneen palaneen saven takia puiden rikkoutuminen kaivettaessa ei ollut täysin vältettävissä.

Pohjalla olleen punaiseksi palaneen saven alta paljastui dokumentoinnin jälkeen vielä hiiltyneitä puita. Leikkauksen vierestä, kahden hiilikerroksen välisestä savesta löytyi pari palaa rautakautista tai keskiaikaista keramiikkaa. Toinen niistä oli tyyppiltään selvästi rautakautista. Leikkauksen seinämän puhdistuksessa löytyi hiiltyneiden puiden alapuolelta rautakauden tyyppin keramiikkaa yksi reunapala. Maa-aineksessa, savessa, joka oli kahden hiiltyneen puukerroksen välissä, löytyi suhteellisen runsaasti kotieläinten palamattomia luita. Hiiltyneiden puiden alapuolisesta maa-aineksesta otettiin makronäyte.

Kokonaan esille kaivetusta poikkileikkauksesta oli havaittavissa niin kuopan kuin sen sisällä olleen kiveyksen ja puiden muodostaman kokonaisuuden yksityiskohtia. Kuopan poikkileikkaus oli sellainen, että ylempänä reuna vietti ensin loivemmin, sitten selvästi jyrkemmin, kunnes vietto loiveni; pohja taas oli varsin tasainen. Maa-aineksista ylimpänä oli tummanharmaa humus max 30–35 cm, sitten vaaleanharmaa savi 4-15 cm, sen jälkeen punertava humus/orgaaninen aines/savikerros 4-11 cm ja alimpana tummanharmaa savi puurakenteiden alapuolella 5-20 cm.

Ylemmässä puurakenteessa pääosin ainakin ylimmät puut olivat pohjois-eteläsuunnassa ja niiden ali menivät itä-länsisuuntaiset puut. Vertikaaliset havainnot tukevat horisontaalisia havaintoja. Puut olivat hiiltyneet eniten päältä, ja niiden alaosassa oli maatunutta puuta, mutta ilmiö ei ollut kaikissa kohdissa yhdenmukainen.

Kaikkiaan rakenteessa oli ylinnä kiveys, jossa oli kivennäismaata, humusta, nokea ja hiiltä. Sen alapuolella oli vaihtelevan paksuinen palamaton/palanut savi, jonka alapuolella oli hiiltyneet/maatunut ristikkäinen/lomittainen puurakenne. Sen alapuolella oli ylemmän kaltainen puurakenne. Parhaiten säilyneiden puiden leveys leikkauksesta mitattuna oli 5-8 cm. Koko rakenteen leveys oli ylhäältä 2,4 m ja syvyys oli 70–75 cm. Havaintojen perusteella rakenteessa oli siten ainakin kaksi arinapuukertaa, ilmeisesti vanhempi ja uudempi. Edelleen leikkausta tarkemmin tutkittaessa pohjalta oli hahmotettavissa kolmas, ohut mutta kuitenkin suhteellisen hyvin erotettavissa oleva hiiltyneen/maatuneen puun kerros.

Rakenteen R1 pohjoispuolesta paljastui esiin kaivettaessa selvä, suhteellisen tiivis kiveys. Pitkittäin kiveyksen reunassa kulki hiiltyneitä puurakennetta. Sen rajaamalla sisäpuolisella rakenteen osalla oli punaista savea, jota oli myös kivien välissä. Sekä tason että leikkauksen ollessa yhtä aikaa auki oli havaittavissa, kuinka tason hiiltyneet puurakenne ja saveus liittyivät leikkauksessa näkyvään hiiltyneeseen puurakenteeseen.

I

Dokumentoinnin jälkeen kaivettiin koillissektorin rakenteita esiin, jolloin saatiin samalla puolen rakenteen mittainen pohjois-eteläsuuntainen leikkaus. Koillissektorin tasoilla 6-7 pohjois-eteläsuunnassa olevia hiiltyneitä puita tuli esille kuten eteläisessä puoliskossa. Niiden alle meni ainakin kaksi puuta vinossa asennossa kuopan itäseinämän muotoa noudatellen. Puut olivat haljikkaita, joiden ylöspäin ollut pyöreä puoli oli päältä hiiltynyt ja litteä alapuoli hie-man maatunut. Kookkain oli leveydeltään 12 cm, paksuudeltaan 4 cm. Viereisen haljikkaan leveys oli 8 cm, paksuus 4 cm. Välissä oli yksi 1,5 cm paksuinen rima. Luoteissektorin rakenne oli samankaltainen.

Pohjois-eteläsuuntaisessa leikkauksessa oli ylinnä kiveys, sitten vaalea savi, punertava savi ja hiiltyneet/maatuneet puut. Ylimpien arinapuiden alla oli tummanharmaa kulttuurikerros. Ylimmät arinapuut olivat kuopassa patamaisessa pyöreässä kuopassa. Alimman kuopan pohja taas oli pohjois-eteläsuunnassa jokseenkin suora ja pohjois- ja eteläpäätysten seinämät suhteellisen jyrkät.



Rakenteen 1 ylintä kiveystä.



Rakenteen 1 ylintä palaneen saven, maatuneen ja palaneen puun kerrosta.



Rakenne 1 poikkileikkaus, keskiosa, vaaitusmitta mittakaavana.



Rakenne 1.



Palanutta savea rakenteessa 1.

Rakenne 2 (R2)

Tulkinta ja tärkeimmät havainnot

Kiveys, mahdollisesti osa kookkaamman rakennuksen/rakenteen jäännöksestä/perustuksesta. Kyseessä oli pienialainen kiveys matalassa maakuopassa. Rakenteen jäännös oli halkaisijaltaan 0,6x0,6 m. Löytöinä saatiin hiukan punasavikeramiikkaa (2 kpl), taso- ja astialasia (4 kpl) ja fajanssia (3 kpl).



Rakenne 2 poikkileikkaus.

Rakenne 3 (R3)

Tulkinta ja havainnot

Resentti kaivanto.

Sen halkaisija oli 1,3x1,7 m. Maa-aines sisälsi soraa, jonka päällä ja seassa oli savea sekä kulttuurikerrosta. Kuoppa oli kaivettu multamaakerroksen/kulttuurikerroksen läpi, ja sora oli peräisin muualta, sillä se ei ole luontaista tällä paikalla. Vastaavanlaisia, vaihtelevan kokoisia uu-

sia kaivantoja tutkimusalueella oli useita, joiden alkuperä ja merkitys jäivät tuntemattomaksi, mutta ne eivät liity nykyiseen rakentamiseen.

Löytöinä kaivannosta tavattiin tiiltä, ikkunalasia, lasipullojen kappaleita ja fajanssia/posliinia. Lisäksi löytyi rakennuskiven muotoiltu kappale, jossa oli käsiporalla tehdyn porausreiän jälki kiven halkaisemista varten (kiven koko 28x21x8 cm, uran halkaisija 25 mm).



Rakenne 3 resentti kuoppa.

Rakenne 4 (R4)

Tulkinta ja tärkeimmät havainnot

Puuarinallinen, kivetty tulisija.

Kyseessä oli suorakaiteen muotoinen kiveys halkaisijaltaan 0,7x1,3 m. Pohjalla oli hiiltynyt puurakenne (arina). Suoraan rakenteeseen liittyviä löytöjä ei tavattu, ja rakenne olikin osittain tuhoutunut pesukadun perustusta kaivettaessa. Pinnasta tuli mm. kuonaa, taso- ja astialasia sekä fajanssia (7 kpl).

Rakenteen kuvaus

Esille kaivettuna (tasoon) rakenne erottui selvästi ympäröivästä savesta. Muodoltaan soikean rakenteen halkaisija oli noin 80x130 cm, syvyys noin 15 cm. Se sisälsi pienehköjä kiviä, nyrkin - kahden nyrkin kokoisia, joista osa oli rapautuneita. Maa-aineksessa oli hiiltä, nokea ja maatunutta puuta.

Esiin saatua rakennetta kaivettiin ensivaiheessa muotoon puoliksi. Siinä havaittiin muutamia pieniä kiviä, joista jokunen oli rapautunut. Rakenteessa oli havaittavissa hyvin vähän hiiltä, humusta sen sijaan enemmän. Rakenteen syvyys pinnasta pohjalle oli 14 cm ja leveys leikkauksen kohdalla 65–70 cm. Seuraavassa vaiheessa rakenteeseen kaivettiin leikkaus pitkittäin. Siinä oli havaittavissa säännöllisen muotoinen pohja, joka oli jokseenkin tasainen. Kivien alla oli savea, jonka alla taas oli maatunutta puuta niin pitkittäis- kuin poikittaisleikkauksessa. Havaintojen perusteella kyseessä oli puuarinallisen tulisijan jäännös.



Rakenne 4 pesukaturakennuskaivannon penkassa.



Rakenne 4 puhdistettuna esille.

Rakenne 5 (R5)

Tulkinta ja tärkeimmät havainnot

Puu- ja kivirakenne, ilmeisesti seinärakenteen jäännös ja osa.

Kyseessä oli pienialainen, halkaisijaltaan 0,9x0,9 puurakenne ja kiveys. Siinä oli kaksi ristikkäistä ja allekkaista hiiltynyttä ja maatunutta puuta kivien varassa. Löytöinä mm astialasia (1 kpl) ja fajanssia (1 kpl).

Rakenteen kuvaus

Esille kaivettaessa paljastui kaksi maatunutta ja hiiltynyttä puuta ristikkäin, vinossa asennossa toistensa suhteen, kivien päällä nojallaan. Puut, kivet ja niihin liittynyt tiili olivat saveen kaivettussa kuopassa joka oli halkaisijaltaan 90x90 cm. Kuopan maa-aineksessa oli humusta, tiilenkappaleita ja puuaineista. Toisen vinossa olleen puun pituus 70 cm ja leveys 12 cm. Muotoon ja esille kaivettuna tuli esiin puolikas matala tiili (leveys 135 mm ja paksuus 60 mm).



Rakenne 5 puhdistettuna esille.



Rakenne 5 kaivettuna esille.



Rakenne 5 kaivettuna esille.

Rakenne 6 (R6)

Tulkinta ja tärkeimmät havainnot

Kulttuurimaaläikkä, mahdollisesti vähäinen jäännös pitkänomaisesta seinärakenteesta. Kyseessä oli epämääräisen muotoinen (halkaisija noin 0,5 m) läikkä perustuskaivannon seinämässä ja sen vieressä. Rakenne tutkittiin kaivamalla se puoliskoittain. Pinnassa oli hieman nokea, muutoin värjäytynyttä savea. Rakenteessa oli myös pari kiveä, nokimaata ja hieman hiiltä. Löytöinä saatiin vain yksi naudan hammas (palamaton).



Rakenne 6 perustuskaivannon itäpuolen seinämässä.

Rakenne 7 (R7)

Tulkinta ja tärkeimmät havainnot

Kaivo historialliselta ajalta.

Rakenteen syvyys oli noin 2,2 m ja halkaisija ylhäältä 2,7x3 m. Kyseessä oli pohjaa kohti kapeeneva, soikeahko rakenne, jonka pohja oli pyöreähköön suippo. Yläosassa oli kaivon reunaa kiertänyt puurakenteen jäännös. Kaivon täyttömaasta löytyi rautakautisten (mm. rautakaudentyypin keramiikkaa 1 kpl) ja historiallisen ajan esineiden katkelmia (posliinia, fajanssia, kivisavikeramiikkaa, tasolasia) ja ajoittamatonta materiaalia (mm. kuparipeltiä 1 kpl, palanutta savea)

Rakenteen kuvaus

Pohjustushiekkan ja sekoittuneen kerroksen poistamisen jälkeen paljastui saveen rajautuvaa kulttuurimaa-aluetta (kivennäismaata, humusta, nokea, hiiltä) kiveyksineen, alkuvaiheessa halkaisijaltaan noin 3,5x4 m. Hieman syvemmillä rakenne rajautui saveen kaikkialta muualta paitasi koillisosasta, josta lähti koilliseen 50 cm leveä kulttuuri-, noki- ja hiilimaa-alue. Rakenteen keskivaiheilla oli kaksi uutta kuoppaa, joiden maa-aines oli pääasiassa soraa (vrt. rakenne R3). Rakenne R7 itsessään oli tummaa hiiltä, nokea ja humusta sisältävä pyöreähkö, selvästi rajautunut alue. Selvin se oli länsi- ja eteläosassa. Itäosassa se liittyi epämääräisen kulttuurimaa-

alueeseen. Rakenteen koillis- ja kaakkoiskulmilla tuli esille pienialaista kiveystä. Rakenteessa oli kairausten perusteella myös maansisäistä kiveystä sekä syvälle jatkuvaa kulttuurikerrosta.

Löytöinä saatiin pintakerroksista, rakenteen pohjoisreunan ja saven rajalta pronssipellin kappale (tyypillisiä löytöjä mm. rautakauden lopun / keskiajan asuinpaikkojen yhteydessä). Rakenteen R7 pohjoisosassa oli lähes kiinni rakenteessa 9 (R9), jonka maa-aineksesta puolestaan löytyi rautakautisia/keskiaikaisia esinelöytöjä. Rakenteen R7 länsipuolen maakerrokset olivat joko tuhoutuneita, pois kaivettuja tai rakenteettomia.

Koekaivauksen yhteydessä tehdyn rakenteen paljastamisen, rajaamisen sekä alustavan selvityksen ja tason dokumentoinnin jälkeen rakenne peitettiin pressulla odottamaan jatkotoimia, tässä tapauksessa pelastuskaivausta. Sen aluksi rakenteeseen liittyneistä nykyaikaisista kuopista poistettiin hiekka enimmillään noin 90 cm syvyyteen saakka sekä kaivettiin niiden väliset kapeat maakaistaleet. Sen jälkeen rakenteen eteläosa kaivettiin samalle syvyydelle kuin nykyaikaisten kuoppien pohja ja oikaistiin leikkausten seinämät.

Tässä vaiheessa löytöinä tuli eniten palanutta savea sekä yksi pala rautakaudentyypin (tai varhaishistoriallista) keramiikkaa. Lisäksi saatiin palanutta ja palamatonta luuta. Maa-aineksessa oli jonkin verran hiiltä ja rapautuneita, irtonaisia kiviä.

Kuoppa oli kaivettu saveen säännöllisen muotoiseksi, ja reunat olivat ylhäältä loivat ja siitä alaspäin jyrkät. Saven ja kulttuurikerroksen rajalla oli hiukan kiviä ja hiiltä. Tasossa saven ja kulttuurikerroksen rajalla eli kuopan reunassa oli havaittavissa maatunutta ja osin palanutta puuta, joka kiersi kuopan reunoja. Ensimmäisessä, selvästi saveen rajautuneessa vaiheessa rakenteen leveys oli itäleikkauksen kohdalta 3 m ja länsileikkauksen kohdalta 2,7 m. Tasolla 80–90 cm dokumentoidun lähtötason maanpinnasta rakenteen halkaisija oli 1,45 x 1,6 m. Hiiltyneen ja maatuneen puun leveys oli 5–7 cm. Havaintojen perusteella rakenteen sisäinen maa-aines oli sekoittunutta kulttuurikerrosta, jolla kuoppa oli täytetty, ts. itse kuoppa ja sitä reunustanut maatunut/hiiltynyt kapeahko puu oli varsinaista rakennetta, sisäistä rakennetta ei siis ollut. Tämän vaiheen havainnot viittasivat, että kyseessä saattoi olla kaivo.

Dokumentoinnin jälkeen kaivettiin toinen puolisko samalle tasalle viereisen kanssa. Toinen puolisko oli tasossa selvästi pienempi kuin edellinen. Tässäkin osassa reunapuiden jäännökset näkyivät tasossa, mutta ne olivat muodoltaan kaarevammat kuin viereisessä puoliskossa.

Seuraavassa vaiheessa rakenne tutkittiin puoliksi pohjaan asti, eli sisäinen täyttömaa-aines kaivettiin pois kuopan reunojen muotoa noudatellen. Leikkauksesta oli nähtävissä kuopan muoto. Reunat ylhäällä olivat loivasti viettävät ja jyrkkenivät sitten nopeasti viettäen vain loivasti kohti pohjaa. Lähellä pohjaa muoto kapeni pyöreän suipoksi. Pohjan keskivaiheilla oli yksi maatunut puu ja jokseenkin vaakatasossa ja toinen, pienempi hieman ylempänä. Samankaltaista, kuoppaa reunustavaa puurakennetta kuin ylhäällä ei alempana ja pohjalla ollut. Dokumentoinnin jälkeen kaivettiin muotoon toinen puolisko.

Täyttömaasta löytyi muutamia historiallisen ajan esineiden katkelmia sekä eläinten palamattomia luita.

Rakenteet 7B (R7B) ja 7C (R7C)

Tulkinta ja tärkeimmät havainnot

Kaksi pienialaista kiveystä.

Rakenne R7B sijaitsi rakenteen R7 (kaivo) koillisosassa. Se oli halkaisijaltaan 0,9x1 m, ja siinä oli yksi isompi kivi (halkaisija 0,5x0,6 m) keskellä ja sen ympärillä kehä pienistä kivistä. Rakennne oli pohjanmuodoltaan jokseenkin pyöreä ja huolellisesti koottu. Se rajoittui osittain saveen.

Rakenne R7C sijaitsi rakenteen R7 (kaivo) kaakkoisosan puolella. Se oli pienistä kivistä kasattu ja jokseenkin suorakaiteen muotoinen. Halkaisija oli 1,6x0,8 m. Rakennne rajoittui osin saveen.



Rakenteet 7, 7B ja 7C kaivettu esille.



Rakenne 7B kivikerros.



Rakenne 7.



Rakenne 7 lounaisosa.

Rakenne 8 (R8)

Tulkinta ja tärkeimmät havainnot

Rakennuksen jäännös myöhäiseltä historialliselta ajalta. Rakennuksen kiviperustus ja ilmeisesti hajotettu tiiliuuni Rakenteista tuli löytöinä mm. teollista tiiltä ja modernia pullolasia.

Rakenteen kuvaus

Pohjustushiekan alta tuli esiin tiilimurskaa ja pienikivinen purkukivikerros sekä humusta ja nokea. Löytöinä saatiin myöhäisen historiallisen ajan fajanssia. Koekaistasta paljastui kookkaista kivistä saveen kaivamalla perustettu seinärakenne. Tiilimurskakerroksen alta saatiin näkyviin isoja rakennuksen peruskiviä sekä niihin liittyviä kappaleita myöhäisistä ja teollisesti valmistetuista tiilistä. Myös kivien väleissä ja alla oli modernia, teollisesti valmistettua tiiltä, punasavikeramiikkaa ja modernia pullolasia. Muina löytöinä myöhäistä posliinia ja modernia pullolasia samoin selvässä yhteydessä rakenteeseen. Havaintojen perusteella kyseessä oli 1900-luvun/luvulla purettu rakennus ja ilmeisesti tiiliuuni.



Rakenteen 8 tiilimurska- ja kivikerrosta paljastuneena pohjustushiekkan alta

Rakenne 9 (R9)

Tulkinta ja tärkeimmät havainnot

Kivetty puuarinallinen tulisija. Leveys oli ylhäällä 1,6 m ja alhaalla 1 m, pituus noin 3,7 m ja syvyys max 0,5 m. Leikkauksessa näkyi selvä ja säännöllinen kiveys, ja tasapohjaisen rakenteen alla, alimpien kivien alapuolella oli merkkejä hiiltyneistä arinapuista. Kiveys oli tasossa jotakuinkin suorakaiteen muotoinen. Löytöinä tuli palanutta ja palamatonta luuta, kuparipeltiä (1 kpl), palanutta savea, pronssihippuja ja savikiekon kappaleita (13 kpl).

Rakenteen kuvaus

Koekaivauksen yhteydessä löytynyt kiveys R9 liittyi länsiosastaan uudenaikaiseen, soraa sisältäneeseen kaivantoon (vrt. R3), joka oli osin tuhonnut rakennetta. Rakenteeseen R9 liittyi eteläpuolella viereinen rakenne R7 sekä esiin tullutta kulttuurikerrosta ja kiveystä itäpuolella. Rakenteen R9 länsi- ja pohjoispuolen maakerrokset olivat joko tuhoutuneet, rakenteettomat tai poiskaivetut.

Kiveyksen itäpuolella siihen osittain liittyen oli parinkymmenen senttimetrin levyinen (lapiolla) kaivettu kaivanto, jossa oli hiiltä, nokea ja savea sekä reunoilla palanutta savea. Kyseisen oja-maisen rakenteen tai sellaisen osan toisessa päässä oli pyöreähkö levike, jossa oli myös kiviä, mutta kulttuurikerros oli muutoin kuten edellä kuvattu.

Rakenteen esille kaivamisen yhteydessä kiveyksestä löytyi mureneva pronssihilun kappale ja palanutta luuta. Ensimmäisessä vaiheessa esille kaivettuna kiveys oli tasossa jokseenkin rombin muotoinen. Leveys oli 1,6 m ja pituus 3,7 m.

Syvemmillä näkyi, että rakenteen R9 kivet olivat likaisessa värjäytyneessä savessa, ja seassa oli hiilenhippuja siellä täällä sekä samoin pieniä maatuneen puuaineksen jäänteitä. Kiveys koostui nyrkin ja pään kokoisista kivistä. Keskellä oli kaksi isompaa kiveä, joista toisen vierestä löytyi eniten palanutta savea. Lisäksi oli vähän palamatonta savea. Tässä vaiheessa rakenteessa oli havaittavissa kiviä kolmessa kerroksessa rakenteen keskivaiheilla. Yhdestä kohdasta löytyi pronssihippuja noin 5 cm alalta.

Kiveykseen, sen pituusakselin suuntaisesti, uudenaikaisen kaivannon kohdalle, tehtiin pohjois-eteläsuuntainen leikkaus. Samalla kaivettiin pois uudenaikainen kuopan sora-aines. Leikkauksen perusteella kivikerros rakenteen länsiosassa käsitti 1-2 kerrosta ja oli pääosin pienistä kivistä koostuvaa. Osoittautui kuitenkin, että resentti kuoppa ja leikkaus olivat kiveyksen reunassa, joka lisäksi näytti deformatuneen myöhemmässä maankäytössä. Kaivamisen yhteydessä uudenaikaisen kuopan ja rakenteen rajalta osittain tuhoutuneesta kohdasta löytyi savikiekon katkelma. Lisäksi uudenaikaisen kuopan kohdalta irtomaasta löytyi isohko linnunluun kappale.

Pitkittäisleikkauksesta ei kuitenkaan selvinnyt rakenteen R9 luonne, joten kiveykseen tehtiin poikittainen leikkaus. Sen yhteydessä rakenne kaivettiin puoliksi kaivamalla eteläosaa alaspäin samalla rakennetta paljastaen ja tutkien.

Eteläosa pohjaan kaivettuna leikkauksesta näkyi, että rakenne R9 rajautui selvästi ympäröivään saveen. Rakenne oli tasapohjainen ja kuopan molemmat reunat olivat suhteellisen jyrkät. Rakenteen leveys oli ylhäältä 1,6 m, alhaalta 1 m ja paksuus oli max 0,5 m. Kiviä oli enimmäkseen viidessä kerroksessa. Länsilaidan kiveyksen alla oli selvästi näkyvissä hiiltynyttä puuta, joka oli alimpien kivien ja puhtaan saven välissä. Hiiltä oli myös oikeassa laidassa. Kivet olivat rapautuneita.

Rakenteen pohjoisosaa kaivettaessa pohjoisreunasta, kiveyksen välistä, sen pinnasta, löytyi savikiekon katkelma. Myös rakenteen itäreunasta, kiveyksen ulkopuolelta, löytyi savikiekon katkelma. Se oli mahdollisesti toisesta rakenteesta mutta kuitenkin selvästi kiveyksestä ja noki-sesta raidasta.

Toista kerrosta kaivettaessa rakenteen kiveys laajeni luoteiskulmassa likaisen saven alta paljastettuna. Kiveys oli tiivis ja kivet pieniä kahta lukuun ottamatta. Osa kivistä oli hyvin rapautuneita. Rakenteen reunoilta ja myös keskeltä löytyi savikiekon kappaleita, yhteensä viisi kappaletta. Lisäksi saatiin palanutta ja palamatonta luuta sekä palanutta savea/savitiivistettä.

Kolmatta kerrosta kaivettaessa esille tuli selvästi isompia ja vähemmän rapautuneita kiviä. Kivet olivat selvästi kuopassa, osa viistosti sen reunassa. Rakenne pieneni selvästi ja niin erityisesti luoteisosassa. Kivet olivat voimakkaasti rapautuneita ja niiden väleissä oli humussavimaa-ta ja hiiltä. Löytöinä tuli savitiivistettä.



Rakenteen 9 pitkittäisleikkaus modernin kuopan kohdalla.



Rakenne 9 eteläpuoliskon alinta kiveystä ja rakenteen poikkileikkausta.



Keraaminen savikiekko rakenteesta 9, *in situ*.



Rakenne 9 tulisijan poikkileikkaus.

Rakenne 10 (R10)

Tulkinta ja tärkeimmät havainnot

Rakennuksen tai rakenteen kiviperustus, mahdollisesti seinärakenne. Kyseessä oli maa-kaivantoon tehty kiveys, jonka pituus oli 3,3 m, leveys 0,8 m ja syvyys noin 0,6 m. Havaintojen perusteella kiveys oli kasattu puhtaaseen saveen saakka kaivettuun ojamaiseen kaivantoon. Löytöinä mm. palanutta savea, palamatonta luuta, tuluspiitä, rautaisia niittinauloja (2 kpl) ja savikiekon katkelmia (4 kpl).

Rakenteen kuvaus

Koekaivauksen yhteydessä kaivetun sadevesiviemärikaivannon reunasta paljastui pienialainen kiveys ja nokimaa-läikkä (halkaisija 0.6 m, syvyys 0,6 m). Lisäksi kaivannon reunassa oli ohutta nokista kulttuurikerrosta 3 m matkalla. Löytönä tuli yksi nisäkkään palamaton putkiluun kappale. Rakenne ja kulttuurikerros näyttivät jatkuvan etelään kuorimattomalle alueelle.

Pelastuskaivauksessa paljastuikin rakenne (pituus 3,3 m, leveys 0,8 m), joka jatkui sadevesiviemärikaivannon reunasta kohti etelää selvänä kiveyksenä ja nokimaa-alueena. Kyseessä oli selvä suorakaiteen muotoinen rakenne, jonka keskellä oli kiveys ja tiiltä ja ympärillä palanutta savea, ja joka rajautui ympäröivään värjäytyneeseen saveen. Löydöt ylimmästä kerroksesta olivat palamatonta luuta, eläinten hampaita, tuluspiitä, hioimen katkelma, rautakoukku. Syvemmältä löytyi rautainen niittinaula ja palanutta savea. Rakenne oli edelleen pitkänomainen, osittain kivillä täytetty kaivanto, jossa oli palanutta savea.

Seuraavassa tasossa kiviä oli kolmessa erillisessä rykelmässä, eli yhtenäistä kiveystä ei tässä vaiheessa ollut. Löytönä tuli niittinaula samasta paikasta kuin edellinenkin. Kun kaivettiin rakenne esiin puhtaaseen saveen saakka, niin kivet olivat edelleen kolmessa ryhmässä. Kiveykset olivat halkaisijaltaan 0,9 - 1 m. Ei löytöjä. Syvemmällä rakenne rajautui osin puhtaaseen saveen, osin sen viereiseen ja alapuoliseen kulttuurikerrokseen. Siitä löytyi rakenteen puolivälin kohdalta savikiekon katkelma ja pohjoisosasta nelikulmaiseksi taivutetun, ohuen rautavartaan muodostama esine.

Alimpana kiveys oli taas yhtenäinen. Kiveyksen reunassa oli hieman hiiltä saven rajalla. ja yhdessä kohtaa oli lisäksi maatumutta/hiiltynyttä puuta kiveyksen reunassa sen suuntaisesti. Kiven alla oli puhdas savi.



Rakenteen 10 ylin kiveys kaivettu esille.

Rakenne 11 (R11)

Tulkinta ja tärkeimmät havainnot

Tulisija.

Kyseessä oli kuoppamainen, pääasiassa harvakivinen nokimaa-alue halkaisijaltaan max 1,4x2,2 m. Löytöinä tuli mm. savitiivistettä, sulanutta pronssia (1 pisaramainen kappale), rautakaudentyypin keramiikkaa (2 kpl), palanutta savea ja eläinluita.

Rakenteen kuvaus

Rakenne oli muodoltaan epämääräisen suorakaiteen muotoinen, pinnalla musta nokimaakerros, jossa oli läikkinä palanutta ja palamatonta savea sekä harvakseltaan nyrkinkokoisia kiviä. Rakenne rajautui ympäröivään saveen ja uudenaikaiseen kuoppaan sekä rakenteeseen R10. Rakenteen R11 ylemmästä osasta tuli löytöinä palanutta savea, savitiivistettä, palanutta luuta, rautakaudentyypin keramiikkaa, kuonaantunutta savea ja palamatonta luusilppua. Alempana R11 jatkui epämääräisen soikean muotoisena rajautuen entistä selvemmin saveen. Pohjoisosan reunasta pala löytyi sulanutta pronssia ja itäreunasta kuonaantunutta savea. Rakenteessa ei tässä vaiheessa ollut juurikaan kiviä. Kuitenkin seuraavassa vaiheessa rakenteen keskivaiheilta paljastui nyrkinkokoista kiveystä 40x70 cm alalta. Kiveyksen yhteydestä löytyi palanutta savea/savitiivistettä, jossa oli kivenpainanteiden jälkiä. Lisäksi tuli palanutta luuta. Seuraavassa vaiheessa kiveys ja kulttuurikerros loppuivat ja rakenne meni pohjaan.



Rakenne R11 kaivettu esiin, näkyvissä palanutta savea ja hiiltä.

Rakenne 12 (R12)

Tulkinta ja tärkeimmät havainnot

Rakennuksen perustus myöhäiseltä historialliselta ajalta.

Kaivausalueen laajennuksen yhteydessä läheltä maanpintaa alkoi paljastua kookkaita kiviä ja tiilimurskaa. Syvemmältä löytyi tiilimurskakerros, teollisesti valmistettua tiiltä, punasavikeramiikkaa, pullolasia, kirkasta ikkunalasia, fajanssia ja liitupiipun koppa. Havaintojen perusteella kyseessä on myöhäisen historiallisen ajan rakennuksenperustus.



Sekoittunutta tiilimurskakerrosta rakenteen R12 leikkauksessa.

Rakenne 13 (R13)

Tulkinta ja tärkeimmät havainnot

Puuarinallinen, kivetty tulisija.

Suorakaiteenmuotoisen rakenteen halkaisija oli 1,2x1,6 m ja syvyys noin 0,7 m. Löytöinä palanutta savea sekä palamatonta ja palanutta luuta sekä pronssinappi.

Rakenteen kuvaus

Rakenne rajoittui kolmeen uudenaikaiseen kuoppaan - kaksi pientä länsipäässä ja yksi iso itäpäässä - sekä puhtaaseen saveen. Alun perin rakenne on ollut pitempi (noin 2 m), mutta re-
senti kuoppa oli tuhonnut huomattavan osan itäpäästä.

Ensimmäisessä selvästi erottuvassa ja rajautuvassa vaiheessa rakenne erottui ympäröivästä savesta suorakaiteen muotoisena (1,2x1,6m) sisältäen pieniä kiviä, nokea ja humusta. Rakenteen reunassa saven rajalla kiersi ohut hiilirantu, jossa oli hiukan palanutta savea.

Dokumentoinnin jälkeen kaivettiin pohjaan toinen eli nuoren kuopan tarvelemä osa, jolloin saatiin esille poikkileikkaus. Löytöinä saatiin palanutta savea. Leikkauksen kohdalla rakenteen oli leveys 1,1 m, syvyys 0,7 m. Vaikka kuopan reunaa kiersi ohut nokirantu, niin leikkauksen kohdalla ei kuitenkaan ollut selviä merkkejä esim. puuarinasta. Leikkauksessa oli kuitenkin palanutta savea ja hiiltä. Lisäksi oli muutamia kiviä mutta ei varsinaista kiveystä. Rakenne oli leikkauksessa jokseenkin V-kirjaimen muotoinen mutta kapea pohja kuitenkin tasainen. Leveys pohjalta oli enimmillään 45 cm.

Kaivettaessa läntistä puoliskoa alaspäin tasossa ja samalla rakenteen yksityiskohtia esille löydettiin hieman palanutta luuta ja muutamia kappaleita palamatonta luuta sekä enimmäkseen palanutta savea. Syvemmillä oli muutamia isompia kiviä kuten itäisessäkin osassa. Isoimmat kivet olivat kooltaan 20x30 cm. Kivien alla oli rakenteen pohjalla rakenteen pitkittäissuuntaisesti osin lomittain ja ristikkäin noin 7 cm leveitä ja hiiltyneitä puita.



Rakenne R13 poikkileikkaus modernin kuopan vierestä

Rakenne 14 (R14)

Tulkinta ja tärkeimmät havainnot

Kulttuurimaaläikkä. Kyseessä oli ilmeisesti rakenteen tai rakennuksen osan vähäinen jäännös, joka oli valtaosin tuhoutunut. Se sijaitsi modernin kuopan vieressä. Löytöinä saatiin hieman palamatonta luuta ja palanutta savea.



Rakenne R14 kulttuurimaaläikkä.

Rakenteet 15 (R15), 16 (R16) ja 17 (R17)

Tulkinta ja tärkeimmät havainnot

Puuarkkurakenteellinen kaivo (R17) ja pyöreänmallinen tervahauta (R15-R16) historialliselta ajalta. Rakenteet olivat sisäkkäisiä. Havaintojen perusteella kaivo oli halkaisijaltaan noin 1,5x1,7 m ja noin 4,3 m syvä. Se oli täytetty muualta tuodulla maa-aineksella, lähinnä lajittu-

neella hiedalla, jossa ei ollut löytöjä. Kaivo oli kaivettu käytöstä pois jääneen tervahaudan syvimmälle kohdalle.

Tervahauta oli halkaisijaltaan ainakin 5,7 m ja max syvyys noin 1,6-2 m. Tervahaudan kahdella vastakkaisella, alaspäin viettävällä sivulla oli suppealla alalla kiveystä ja siihen liittyviä pitkiä, rankamaisia puita tai puurakennetta. Tervahaudan täyttömaa koostui alaosassa sekoittuneesta savesta ja yläosassa humuksen, kivennäismaan ja noen sekaisesta maa-aineksesta.

Rakenteesta R16 löytyi ruosteinen puukko ja palanutta savea.

Rakenteiden kuvaus

Kaivettaessa rakenteiden 7, 11 ja 13 sekä koeojan rajaamaa aluetta alemmas poistamalla sekoittunutta rakenteetonta kerrosta tuli esiin uusi rakenne, R15. Rakenteen R7 ja kuoppamaisen rakenteen R15 suhde oli sellainen, että R7 oli rikkonut rakenteen R15 ulointa osaa.

Rakenne R15 oli niin leikkauksessa kuin tasossa eri korkeuksilla erottunut kuoppamainen rakenne. Se rajautui saveen, mutta sen sisäpuolisella alueella maa-aines oli osin hiesua mutta pääosin hietaa. Kuoppamaisen rakenteen ja samalla saveen ja hiedan rajalla oli hiiltä ja hiiltynyttä puuta. Rakennetta R15 kaivettiin alaspäin rakenteen rajoja noudatellen ja saatiin rakenteen paikka ja sen osia esiin. Rakenteen halkaisija ylhäällä (ylimmällä selvästi erottuvalla tasolla) oli vähintään 5,7 m.

Laajemman rakenteen sisäpuolisella alueella oli selvästi pienemmän arkkumaisen puurakenteen jäännös (R17), jonka yläosan leveys oli 1,3 m. Arkkurakenteen seinät olivat pystysuorat ja laudat oli asetettu päällekkäin vaakatasoon. Itä-länsisuuntaisen kehikon osan kohdalla, ylimmällä tasolla, oli ohut pohjois-eteläsuuntainen rima suorakulmassa kehikon seinämiin. Riman leveys oli 2-3 cm. Rima ja kehikko rajasivat ulkopuolelleen ns. liikaisen saveen, jossa oli hiiltä ja palaneen saveen hippuja.

Enemmän esille kaivettuna valtaosin R17 maatunut puukehikko osoittautui lähes nelikulmaiseksi mutta kuitenkin suorakaiteen muotoiseksi. Hieman paremmin säilyneessä lounaisnurkassa oli läpiloveuksia nurkan vieressä. Ensimmäisessä varmasti mitattavassa vaiheessa kehikon halkaisija oli 1,55x1,35 m. Maatuneiden puiden leveys oli 17–20 cm ja paksuus 2 cm. Kairattaessa ilmeni, että rakenne jatkui selvästi syvemmälle ja että alemmalla oli esille kaivettavissa selvästi paremmin säilyneitä puukehikon rakenteita.

Alemmassa välitasossa rakenteen enimmäishalkaisija oli 1,5x1,7 m, ja nurkat olivat selvästi lomittain. Puurakenteiden pinta oli osittain maatunut, mutta niiden sisällä oli suhteellisen hyvin säilynyttä ja ehyttä puuta. Kehikko oli kuitenkin muodoltaan hieman deformatunut, ts. rakenne oli jonkin verran painunut ja arkkurakenne ei ollut täysin säännönmukaisen suorakulmainen vaan hiukan vino.

Kaivannon pohjalla R17:n lähes täydellisesti säilyneen kehikon halkaisija oli sisäpuolelta mitattuna 1,4x1,65 ja ulkopuolelta vastaavasti 1,6x1,8 m. Lankkujen enimmäisleveys oli 40 cm ja enimmäispaksuus 14 cm. Lankkujen päät oli lovettu siten, että ne muodostivat vaihtelevan tyyppisen salvorakenteen, jolla kehiikkomaisesta arkkurakenteesta tuli tiivis. Nurkissa oli kuitenkin myös ilmeisen tarkoituksellisesti jätettyjä pieniä aukkoja. Lähellä kehiikkorakenteen rakenteen nurkkia oli lisäksi saveen upotettuja selvästi ohuempia (halkaisija noin 5 cm) pystypuita, jotka liittyivät lankkurakenteeseen. Alimmat lankut lepäsivät saveen upotettujen kivien pääl-

lä. Maa-aines pohjan tuntumassa oli hyvin kosteaa sinisavea, ja kivien sekä alimpien lankkujen alapinnan kohdalla tulikin vesi vastaan.

Laajan, pyöreän, kehämäisen ja kuoppamaisen rakenteen (R15) eteläpuolella paljastui suppea-alainen neliömäinen nokimaa-alue, joka erottui jo koeojan leikkauksessa. Kyseessä oli pienialaisen kiveyksen sekä hiiltyneiden ja osin maatuneiden puiden muodostama rakenne, jolle annettiin tunnus R16. Se oli saveen rajautunut alue, joka liittyi rakenteen R15 eteläosaan. Rakenteessa R16 oli aluksi erotettavissa ainakin kolme pohjois-eteläsuuntaista puuta, jotka viettivät viistosti alaspäin.

Syvemmälle kaivettaessa paljastui hiiltyneitä, leveähköjä puita, jotka olivat osittain limittäin ja vinottain toistensa päällä viettäen alaspäin kohti kuopan (R15) keskustaa. Yksi poikittainen puu oli viettävässä kuopan seinämässä. Alempana seinämässä puut olivat päältä hiiltyneitä ja alta maatuneita. Seinämässä oli muutamia isohkoja kiviä, joiden päältä osa puista kulki.

Myös vastakkaisessa seinämässä rakenteen R15 puolella pitkittäiset, osin maatuneet ja osin hiiltyneet puut olivat kivien päällä, jotka taas olivat kuopan seinämässä. Niiden vietto oli kuitenkin jyrkemmässä kulmassa alaspäin.

Erillisenä rakenteena aluksi tutkittu R16 siis liittyi rakenteen R15 laajaan, kuoppamaiseen ja kehämäiseen osaan ollen osa sitä. Sen sijaan rakenteen R15 keskeltä paljastunut arkkumainen ja syvä puurakenne R17 oli myöhemmin paikalle tehty ja toiminnallisesti ja ajallisesti erillinen rakenne.



Rakenteita R15 ja R17 tutkitaan.



Rakenteen R17 puuarkkurakenteen pääosin maatonutta yläosaa kaivettuna esille.



Rakenteen R17 hyvin säilynyttä arkkurakennetta dokumentoidaan.



Rakenteen R17 arkkurakenteen alaosaa ja pystypuita.



Rakenteen 17 arkkurakenteen salvokseksi lovettua lankkua.



Rakenteen 17 arkkurakenteen salvokseksi lovettua lankkua.

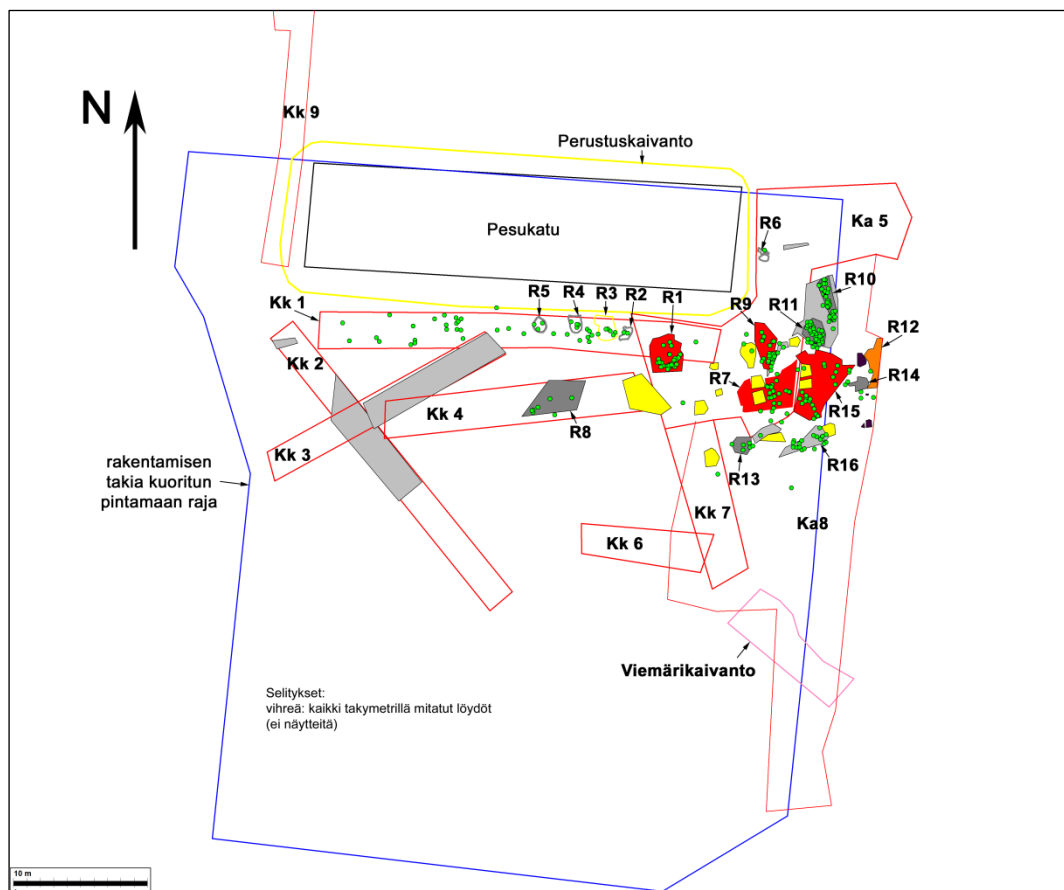


Rakenteen R16 kiveystä ja hiiltyneitä puita.

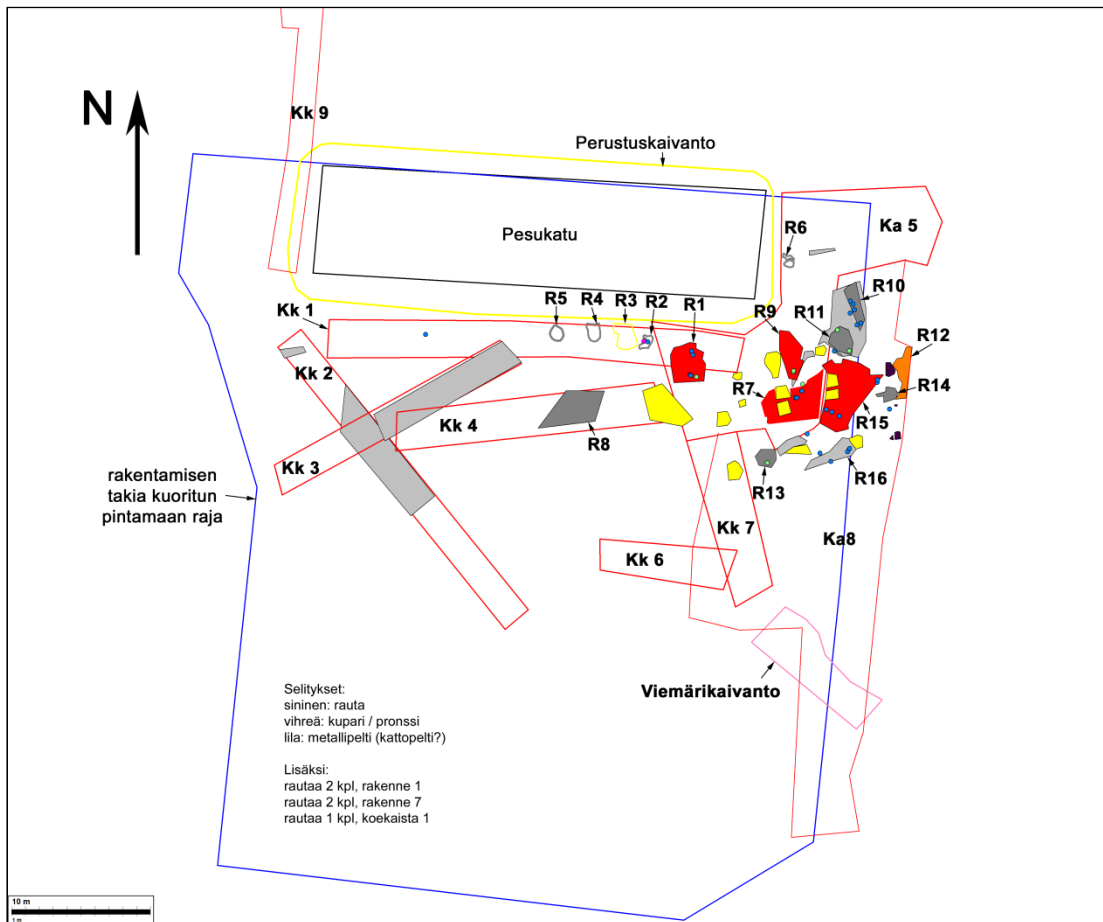


Rakenteita R15, R16 ja R17 tutkitaan.

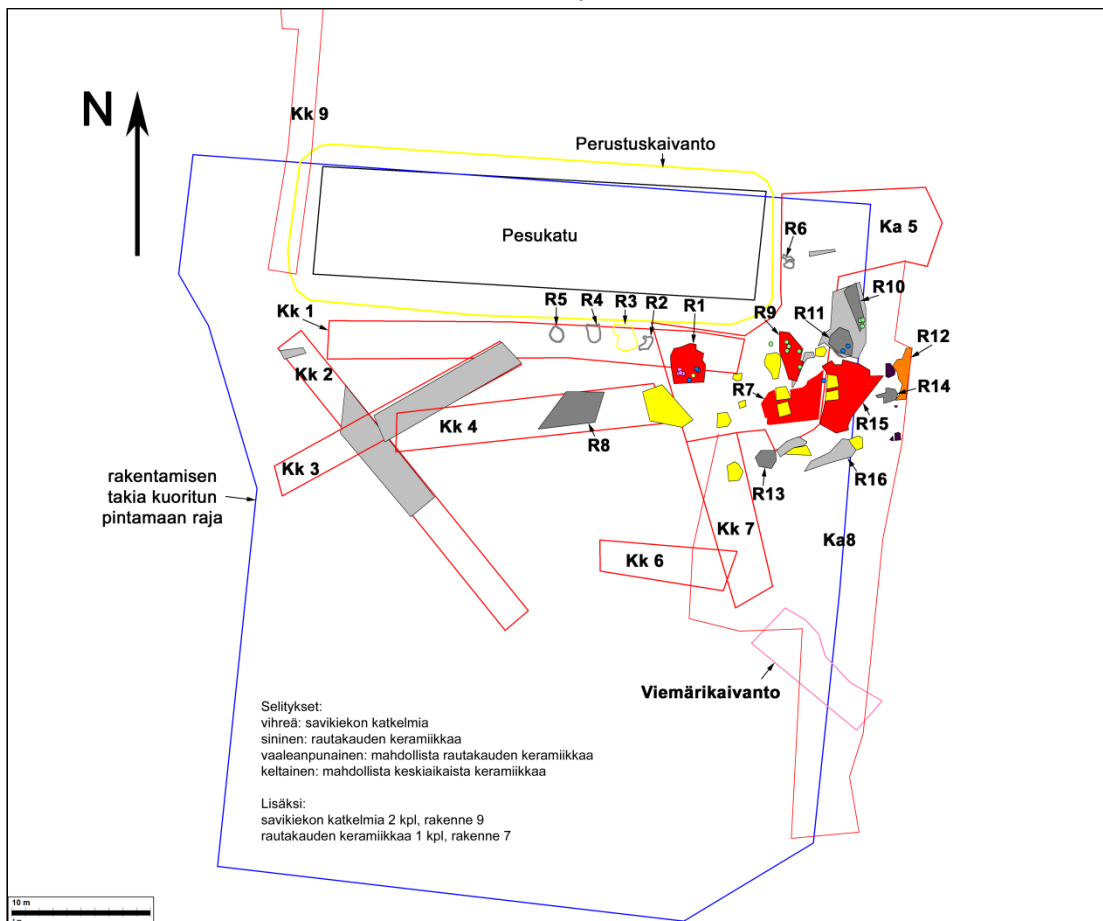
LÖYDÖT KARTOILLA



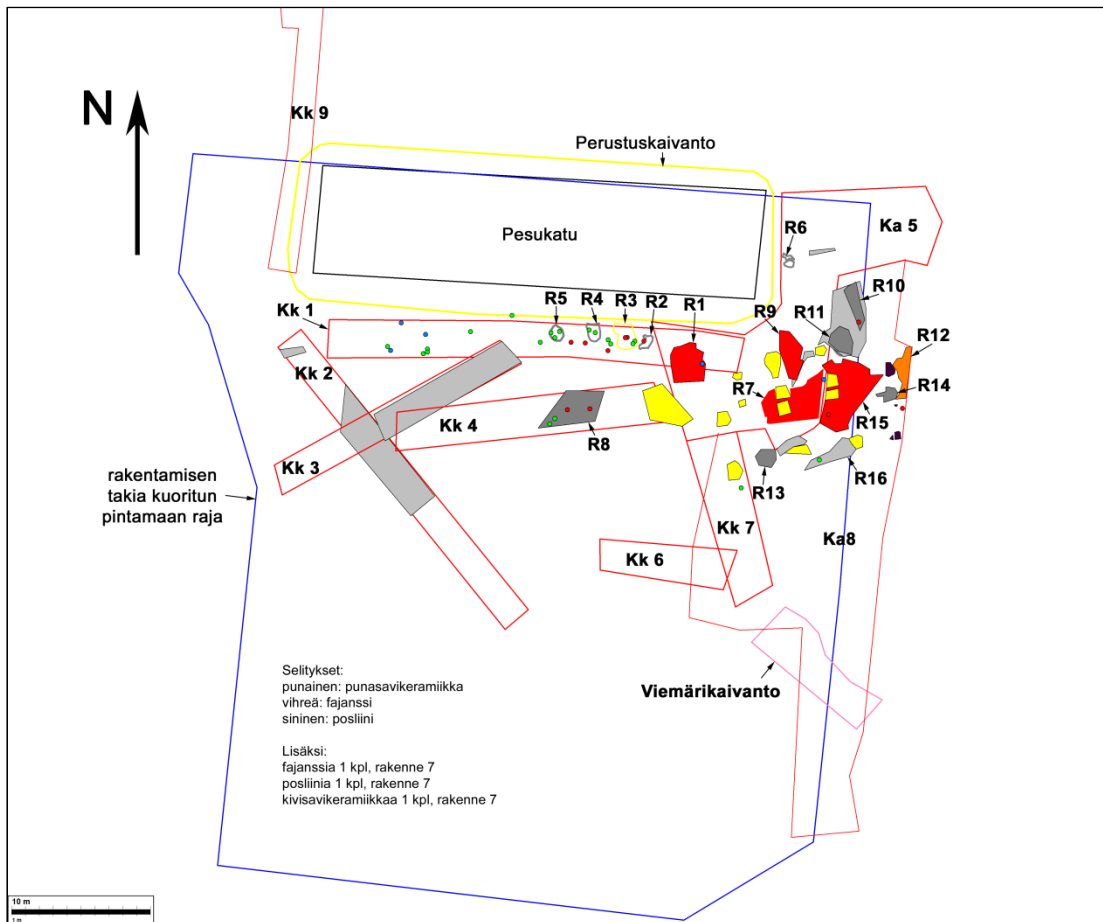
Kaikki takymetrillä mitatut löydöt merkitty vihreällä.



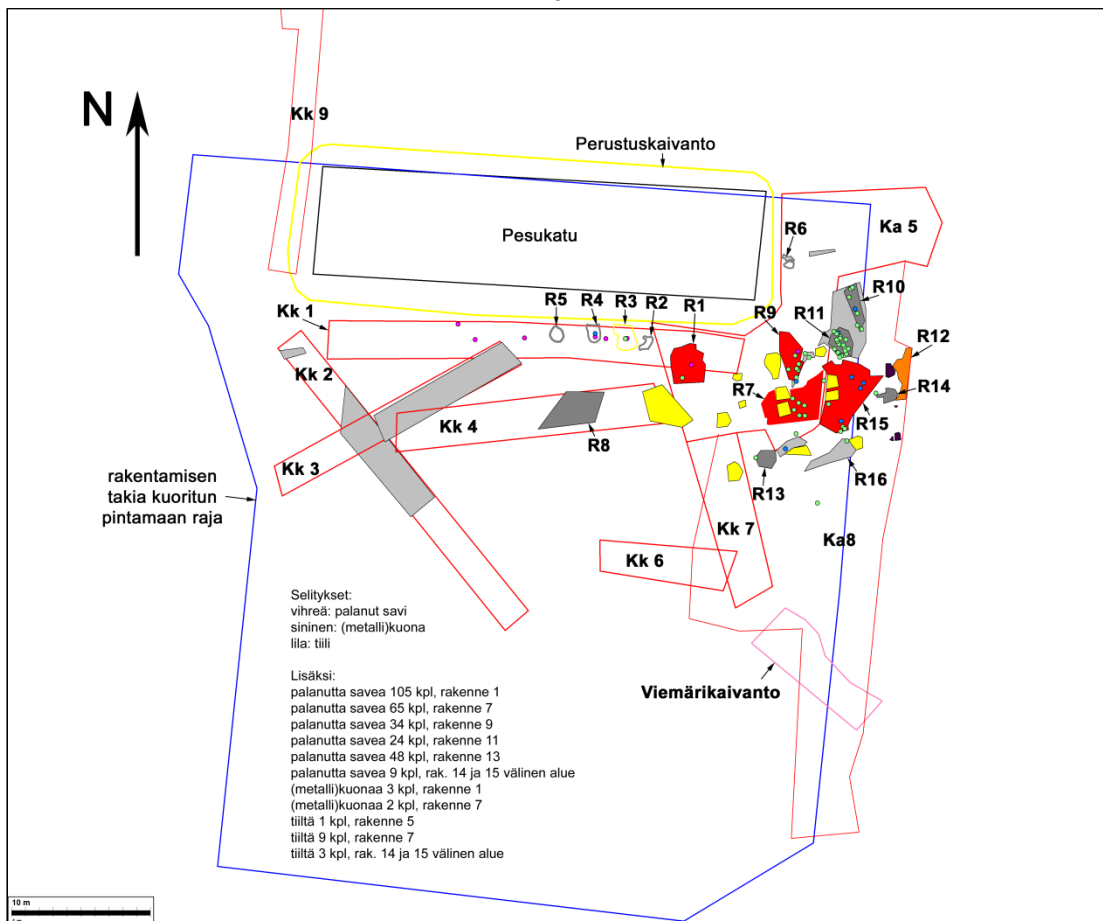
Metallilöydöt.



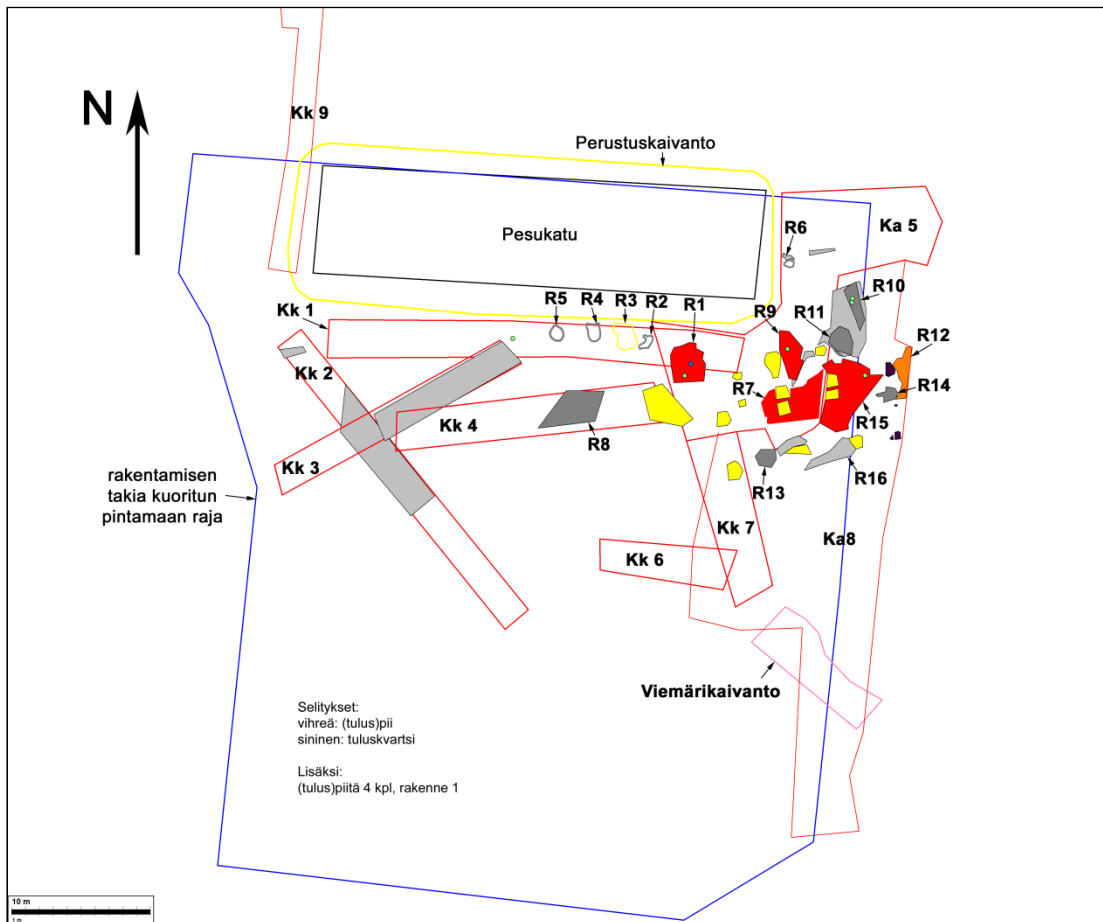
Rautakautinen keramiikka.



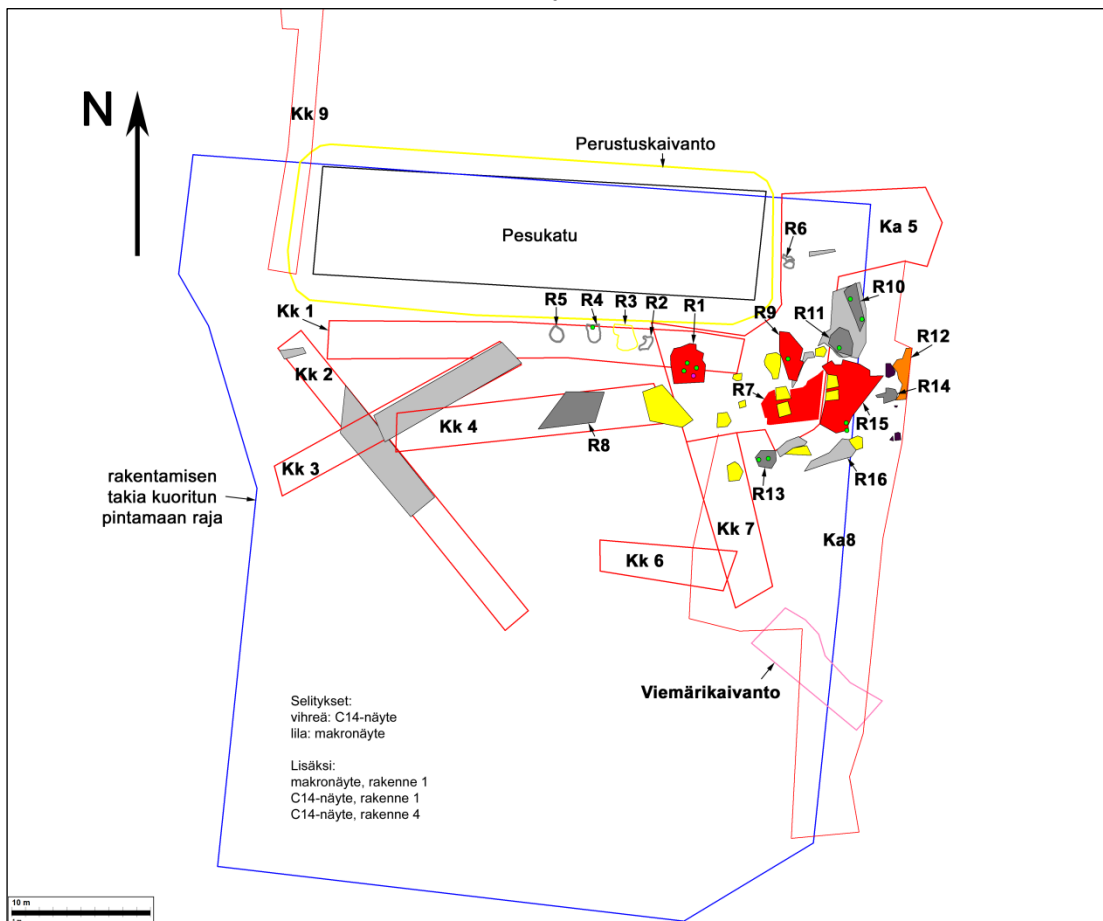
Historiallisen ajan keramiikka



Palanut savi.



Piilöydöt.



Kaivausten aikana otetut näyteenottoapaikat.

LÖYTÖKUVIA

Keraamisen savikiekon kappaleita rakenteesta R9



Rautakaudentyypin keramiikkaa rakenteesta R11



Rautakautista tai varhaishistoriallista keramiikkaa rakenteesta R1.



Rautaveitsi rakenteesta R11.



Kivinen värttinänkehrä rakenteesta R10.



Kivinen hioin rakenteettomasta, sekoittuneesta kulttuurimaasta ja täyttömaasta alueelta 8
