

# KOTKA, KOTKANSAARI

KESKUSKATU 29

TONTTI 285-3-56-2



Maanrakennustyömaan valvonta- ja dokumentointikertomus

FM Marita Kykyri

Kymenlaakson museo

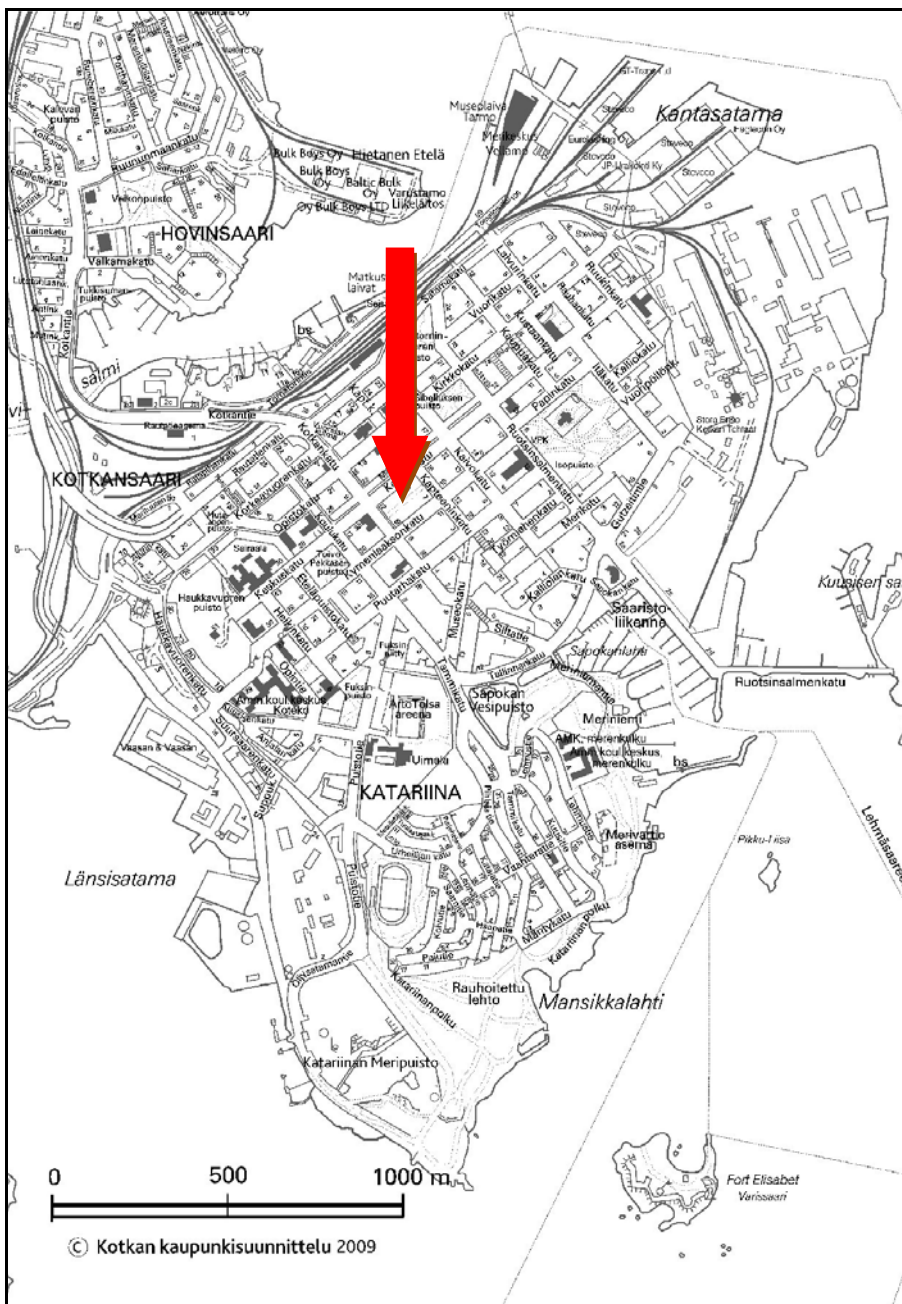


**ARKISTO- JA REKISTERITIEDOT:**

Tutkimuskohde:	Kotka, Keskuskatu 29
Kiinteistötunnus:	285-3-56-2
Tutkimuksen laatu:	Maarakennustyömaan valvonta ja dokumentointi
Kohteen ajoitus:	historiallinen aika - moderni aika
Peruskarttalehti:	PK 3023 12 KOTKA
Tontin keskikoordinaatti:	N6703027 E496632 (ETRS-TM35FIN)
Maanomistaja:	Asunto Oy Kotkan Keskuskatu 29
Tutkimuslaitos:	Kymenlaakson museo
Dokumentoinnin suoritti:	Marita Kykyri
Kenttätyöaika:	30.6.-4.7.2016
Kaivetun alueen laajuus:	n. 60 m <sup>2</sup>
Esinelöydöt ja säilytyspaikka:	ei museokokoelmiin liitettyjä löytöjä
Valokuva-aineisto ja sen säilytyspaikka:	Kymenlaakson museon valokuva-arkisto
Tarkastuskertomuksen sivumäärä:	19 s.
Kertomuksen kopiot:	Museovirasto, Kotkan kaupunki, Kaupunkisuunnittelu/kaavoitus
Alkuperäisen kertomuksen säilytyspaikka:	Kymenlaakson museo
Aikaisemmat tutkimukset:	ei aiempia tutkimuksia.

## Taustaa:

Kotkansaaren Keskuskatu 29:n (285-3-56-2) piha-alueella suoritettiin kesäkuun 2016 lopussa pienialaisia kaapelointi- ja maankaivutöitä, joiden valvonnan yhteydessä Kymenlaakson museo vastasi tontin maaperästä paljastuneiden arkeologisten kerrosten ja rakenteiden dokumentoinnista (kartta 1). Kaivutöihin liittyen ei ollut oltu etukäteen yhteydessä Museovirastoon tai Kymenlaakson museoon, vaan allekirjoittanut kuuli tulevista maankaivutöistä Maarakennus Weckman Oy:n vastaavalta mestarilta A. Weckmanilta dokumentoidessaan läheisen Kymenlaaksonkatu 19 tontin viemäröintitöitä. Keskuskatu 29 kiinteistön isännöitsijä T. Reingoldt Kotkan Seudun Talokeskuksesta oli yhteydessä allekirjoittaneeseen vasta 23.6.2016, ilmoittaen seuraavalla viikolla tontilla alkavista kaivutöistä. Koska suunnitellut kaivualueet sijaitsivat Ruotsinsalmen linnoituskaupungin (1790-1855) muinaisjäännösalueella (mj-tunnus 1000007482), edellytti tämä kaivutöiden arkeologista valvontaa ja dokumentointia, joista vastasi Kymenlaakson museo. Maankaivutyöt ja niihin liittynyt valvonta suoritettiin 30.6.2016 ja kaivannot peitettiin 4.7.2016.



Kartta 1: Keskuskatu 29 tontin sijainti Kotkan saarella.  
Karttopohja: © Kotkan kaupunkisuunnittelu.

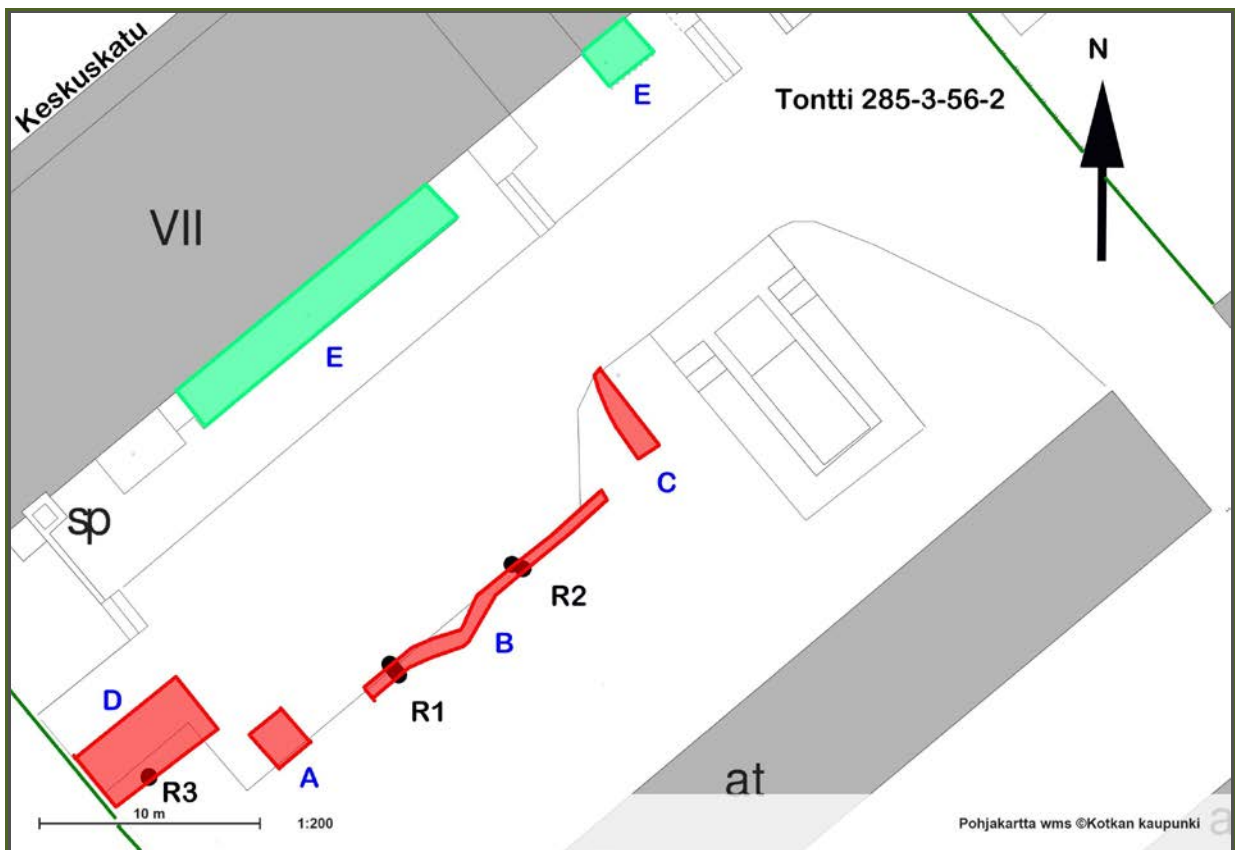




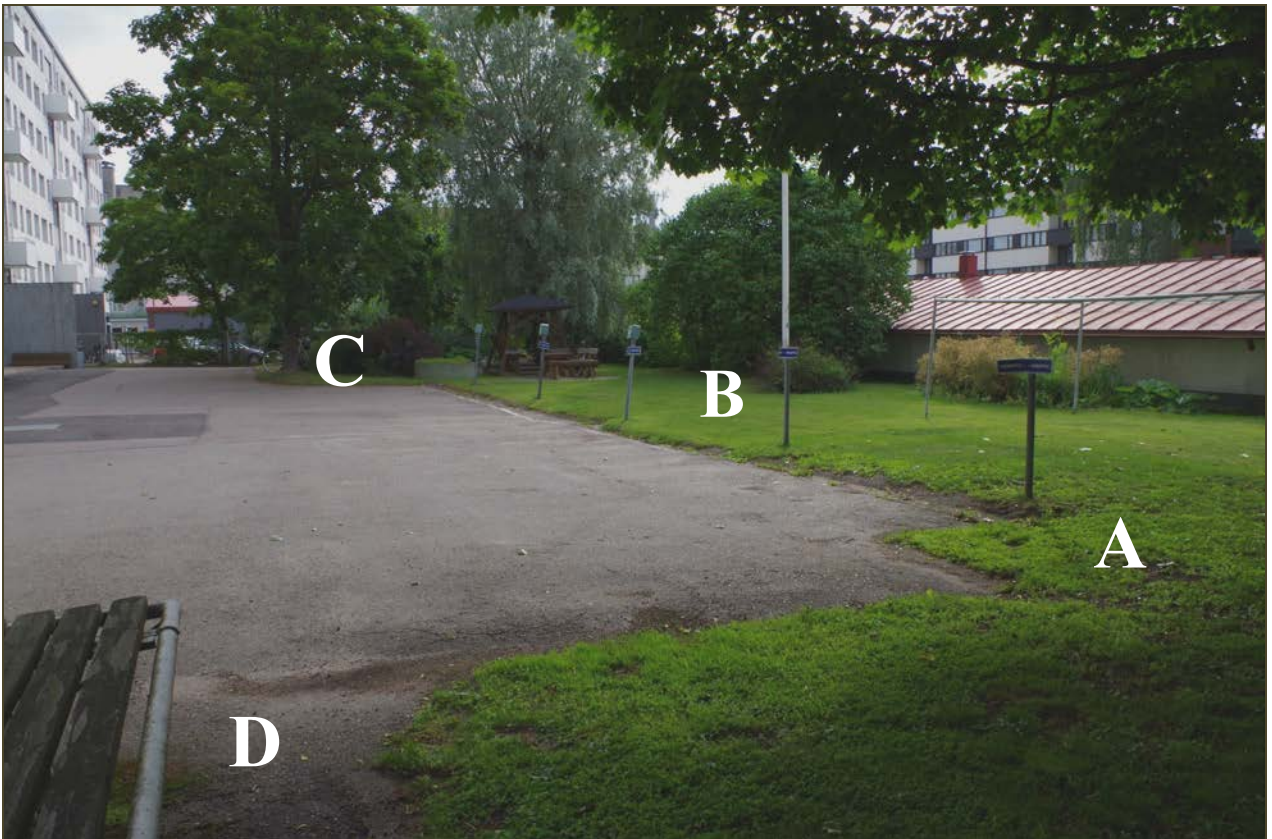
Kuva 1: Keskuskatu 29:n piha-alueita ennen kaivutöiden alkamista. Alue B kuvassa oikealla verkkoaidalla rajattuna. SW. Kuva: KyM/M. Kykyri.

### Kaivausalueet:

Tontin (285-3-56-2) piha-alueen keskiosaan kaivettiin neljä pienialaista kaivantoa, jotka nimettiin alueiksi A-D, niiden kaivujärjestyksestä noudattaen. Lisäksi tontin NW-sivustan liike- ja asuinkerrostalon pihanpuoleiselta sivustalta poistettiin koristepensaat niitä reunustavine betonisine reunakivineen (alue E). Pensaiden poistamisen yhteydessä ei kajottu piha-alueen maaperään (kartta 2).



Kartta 2: Kaivausalueiden A-E sijainti Keskuskatu 29:n piha-alueella. Karttapohja wms ©Kotkan kaupunki. Lisäykset KyM/M. Kykyri.



Kuva 2: Piha-alueen keskustaa ennen kaivutöitä. Kaivualueiden sijainti on merkitty kirjaimin A-D. SW. Kuva: KyM/M. Kykyri.



Kuva 3: Piha-alueen NW-sivustaa ennen koristepensaiden ja istutusalueita rajaavien betonisten reunakivien poistoa. Poistetut istutusalueet pensaineen on merkitty kuvaan E-kirjaimella. S. Kuva: KyM/M. Kykyri.



Tonttialueen kaivannoista alue A tehtiin uutta, piha-alueelle myöhemmin asennettavaa auton lämmitystolppaa varten. Sen idänpuoleiselle nurmialueelle kaivettu kapea oja B liittyi autojen pysäköintipaikan lämmitystolpparivistön uudelleen kaapelointiin. Kaapelikaivannon B NE-puolelle tehdyn matalan ja pienialaisen kaivannon C yhteydessä muotoiltiin pysäköintialueen koillissivustaa uudelleen asfaltointia varten. Piha-alueen SW-sivustalle kaivetun toisen matalan kaivannon (alue D) kohdalle tehtiin uusi pysäköintipaikka, ja alueelta E poistettiin pihalla kasvaneet koristepensaat istutusalueineen ja täytemaineen (kuvat 2-3; kartta 2).

### Alue A:

-keskikoordinaatti 6703005/496636 (ETRS-TM35FIN); z-pinta: +7.49 m.m.p.y.,  
z-pohja: +6.89 m.m.p.y. (N2000).

-kaivannon suunta: NW-SE; koko: 1,5x2 m. Ei paljastuneita rakenteita.



Kuva 4: Alue A pohjaan kaivettuna suunnasta NW.  
Kuva: KyM/M. Kykyri.

## Alue B:



*Kuva 5: Kaapeliojaa B kaivetaan asvaltoidun pihan ja nurmikentän välimaastoon. SW. Kuva: KyM/M. Kykyri.*

-koordinaatit: NE-pää: 6703016/496651; SW-pää: 6703006/496639 (ETRS-TM35FIN);  
z-pinta: +7.44–7.49 m.m.p.y. (SW-NE), z-pohja: +6.79–6.84 m.m.p.y. (N2000).

-kaivannon suunta: NE-SW; pituus n. 15 m ja leveys 50-70 cm. Kaapelikaivannon alueelta paljastui kahden kivirakenteen, **R1** ja **R2**, jäännökset.



*Kuva 6: Kaapelioja B:n NE-pää pohjaan kaivettuna. NE. Kuva: KyM/M. Kykyri.*



**Alue C:**

*Kuva 7: Kaapelikaivanto B:n koillispuolella sijainnut matala ja kapea kaivanto C lopulliseen syvyyteen kaivettuna. SE.  
Kuva: KyM/M. Kykyri.*

-keskikoordinaatti 6703020/496652 (ETRS-TM35FIN); z-pinta: +7.45 m.m.p.y.,  
z-pohja: +7.15–7.25 m.m.p.y. (N2000).

-kaivannon suunta: NW-SE; koko: 0,5-1x4 m. Ei paljastuneita rakenteita.

**Alue D:**

-keskikoordinaatti 6703006/496630 (ETRS-TM35FIN); z-pinta: +7.59 m.m.p.y.,  
z-pohja: (NE-SW) +7.39–7.19 m.m.p.y. (N2000).

-kaivannon suunta: NE-SW; koko: 3x6 m. Matalan kaivannon SE-reunasta paljastui mahdollisen kivrakenteen **R3** jäännökset.





*Kuva 8: Alueelle D tehdyn uuden pysäköintiruudun tieltä poistettiin toinen piha-alueen SW-päässä sijainneista mattotelineistä. Kuvassa alue kun piha-asvaltti on poistettu. NE.  
Kuva: KyM/M. Kykyri.*

### **Alue E:**



*Kuva 9: Pihan NW-sivustaa koristepensaiden poistamisen jälkeen alueelta E. SW. Kuva: KyM/M. Kykyri.*

-keskikoordinaatti (SW-osa) 6703025/496637 ja NE-osa 6703032/496647 (ETRS-TM35FIN); pihan z-pinta: (SW-NE) +7.48–8.00 m.m.p.y. (N2000).

Alue muodostui kahdesta erillisestä betonisin reunakivin rajatusta koristepensaiden istutusalueesta, jotka rajoittuivat luoteessa viereisen liike- ja asuinkerrostalon seinään. NE-SW-suuntaisista istutusalueista lounaisempi ja laajempi oli kooltaan 2x14 m ja pienempi 2x2,5 m. Istutusalueiden kohdalla ei kajottu piha-alueen maaperään, vaan paikalta poistettiin koristepensaat, maa-aines sekä betoniset reunakivet ainoastaan pihan käyttömaanpinnan (asfaltti) korkeudelle.

### **Kerrokset, löydöt ja rakenteet:**

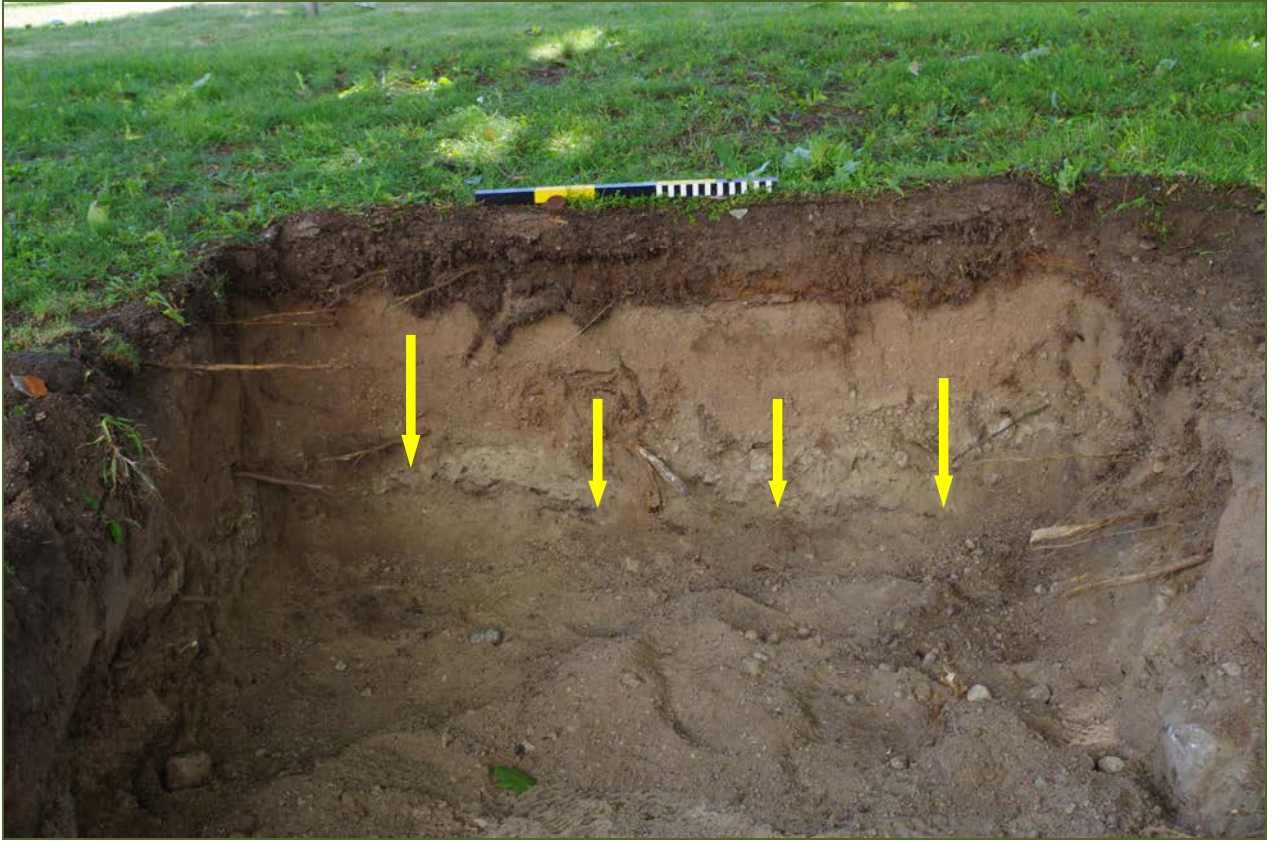
Keskuskatu 29:n tontilta suoritettujen maankaivutöiden yhteydessä tavattiin arkeologisesti mielenkiintoisia historiallisia kulttuurikerroksia ja rakenteita kolmelta alueelta (alueet A-B, D; kartta 2). Muilla alueilla (C ja E) olivat kaivussyvyudet niin matalia, ettei modernien kerrostumien ja pinnoitteiden alla sijaitsevaan maaperään ollut tarpeellista kajota.

Piha-alueella suoritettujen kaivutöiden yhteydessä löytynyt esineistö oli tavanomaista kaupunkiarkeologista esineistöä: posliinin, fajanssiastioiden, astia- ja tasolasin sekä naulojen palasia ja fragmentteja. Niistä stratigrafisesti alimmat ja vanhimmat löytyivät alueiden A ja B pohjalta, steriiliin pohjamaan päälle kerrostuneesta kulttuurimaasta. On todennäköistä, että vanhimmat esineiden katkelmista ovat peräisin jo Ruotsinsalmen linnoituskaupungin ajalta (1790-1855), mutta kuitenkin viimeistään Kotkan kaupungin (1879-) alkuvuosikymmeniltä. Näitä lukumäärällisesti vähäisiä ja pääosin irtolöytöjen luonteisia paloja ja esinekatkelmia ei taltioitu museokokoelmiin.



*Kuva 10: Arkeologisia löytöjä Keskuskatu 29 tontin maaperästä. Kuva: KyM/M. Kykyri.*



**Alue A:****Kerrokset:**

*Kuva 11: Lämmitystolppaa varten kaivetun alueen A kaakkoisseinäsi siistittynä. Keltaisilla nuolilla on merkitty katkonainen nokimaahorisontti, jonka alapuolella sijainneesta ohuesta kulttuurikerroksesta löytyi fajanssia ja tasolasia. NW. Kuva: KyM/M. Kykyri.*

Alue A kaivettiin 50-60 cm:n syvyiseksi ja sen SE-seinästä dokumentoitiin seuraavat kerrokset ylimmästä alimpaan lueteltuina:

1. Nurmi ja sen alapuolinen tummanruskea multakerros. Yhteenlaskettu paksuus 20 cm. ↓
2. Harmaanruskea irtonainen ja hiesunsekainen hiekkä, jonka alaosassa esiintyi runsaasti pientä kiveä ( $\varnothing \leq 2$  cm). Moderni täyttökerros, joka paksuus oli 30 cm. ↓
3. Vaaleanharmaa tiukka hiesu, jossa esiintyi hiiltä ja nokea. 5-10 cm:n paksuinen katkonainen horisontti, joka laskee suuntaan SW. Täyttö(?)kerros. ↓
4. Tummanruskea hiekkainen multakerros. 1-3 cm:n paksuinen kulttuurikerros, josta löytyi kaupunki-  
arkeologisia löytöjä. Alueen vanhin ihmistoimintaan liittyvä kerrostuma. ↓
5. Rautaoksidipitoinen, keltaharmaa ja kivensekainen ( $\varnothing \leq 3$  cm) hiesu. Steriili pohjamaa.

**Alue B:****Kerrokset:**

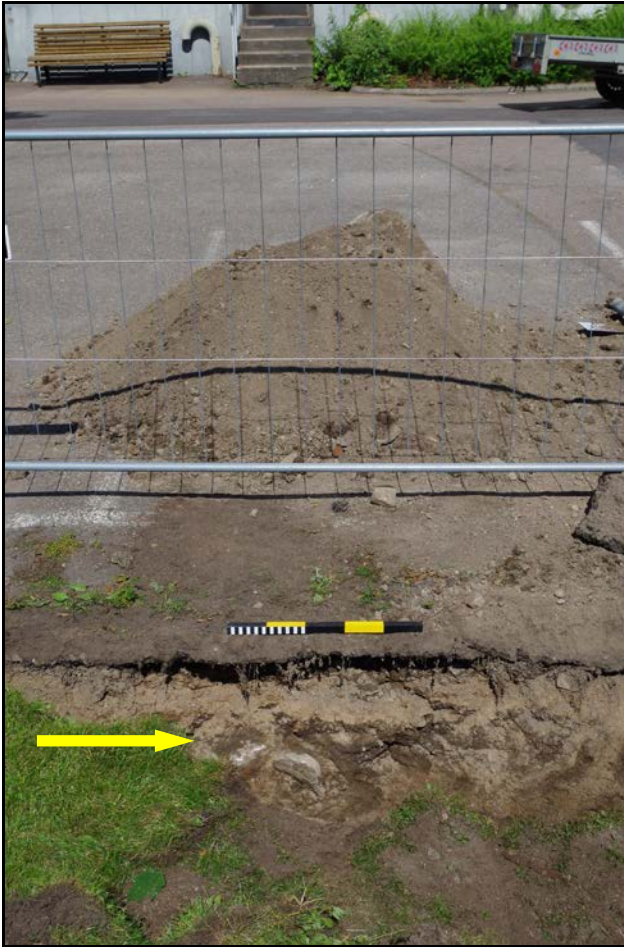
*Kuva 12: Kapean kaapelikaivannon B lounaispään NW-seinämän kerroksia ja rakenne R1:een todennäköisesti kuuluneita kiviä. E. Kuva: KyM/M. Kykyri.*

Alue B kaivettiin 60-70 cm:n syvyiseksi, 20-30 cm syvemmäksi kuin samalla paikalla jo aiemmin sijainnut vanhempi kaapelikaivanto. Kapean ojan lounaispään NW-seinämästä rakenteen **R1** kohdalta dokumentoitiin seuraavat kerrokset ylimmästä alimpaan lueteltuina:

1. Nurmi ja sen alapuolinen tummanruskea multakerros. Yhteenlaskettu paksuus 5 cm. ↓
2. Asfaltti. Paksuus 2-3 cm. ↓
3. Keltaruskea irtonainen ja hiesuinen hiekka, jonka alaosassa esiintyi runsaasti pieniä pyöreää kiveä ( $\varnothing \leq 1$  cm). Moderni täyttökerros, joka paksuus oli 25 cm. ↓
4. Mustanharmaa, erittäin pakkaantunut hiesunsekainen multa. Kerroksessa esiintyi pieniä tiilenpaloja hieman hiiltä sekä särmikästä pikkukiveä ( $\varnothing \leq 3$  cm). 30 cm paksuisen täyttö(?)kerros. ↓
5. Kerroksen 4 ja steriilin pohjamaan vaihteessa esiintynyt  $\leq 1$  cm:n paksuinen katkelmallinen ruskea multahorisontti, jossa esiintyi fajanssia ja turkoosia tasolasia. Kulttuurikerros. Alueen vanhin ihmistoimintaan liittyvä kerrostuma. ↓
6. Rautaoksidipitoinen, hieman kostea ja aavistuksen savensekainen hiesu. Steriili pohjamaa.



## Rakenne R1: rakennuksen kiviperustus:



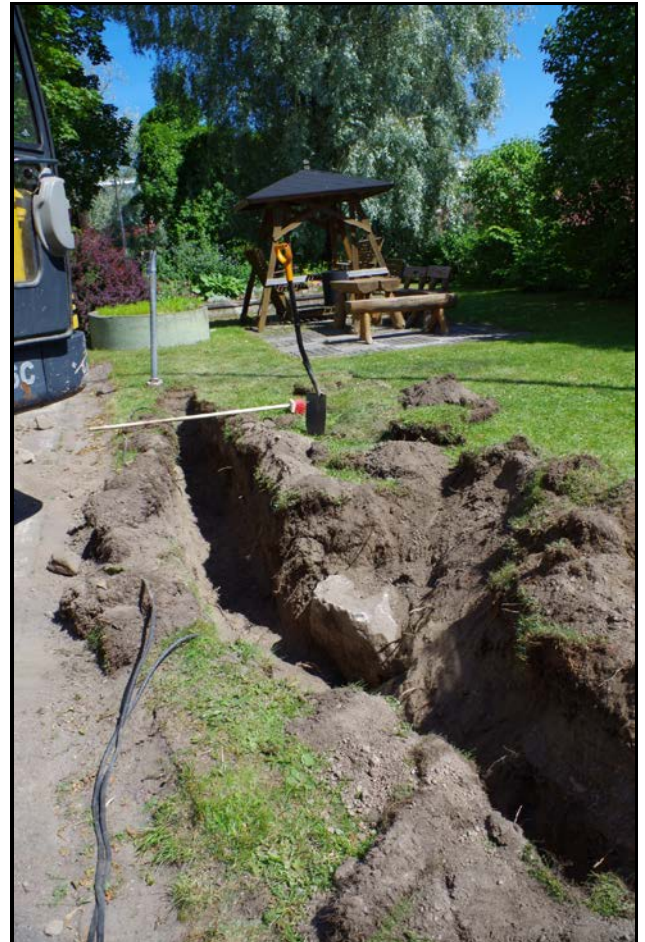
Kuvat 13-14: Alue B:n NW-seinämässä sijainneita pieniä kiviä, jotka olivat todennäköisesti kuuluneet rakenteeseen R1 (vas.). SE. Oikealla rakenteen R1 alin, karkeasti lohkottu ja pohjamaassa sijainnut kivi, joka jatkui kaapelikaivannon SE-seinämän sisään. NW. Kuva: KyM/M. Kykyri.

-keskikoordinaatti: 6703008/496641 (ETRS-TM35FIN); suunta: NW-SE;  
rakenteen z-pinta: +7.07 m.m.p.y (N2000).

Rakenne **R1** paljastui kaapelikaivannon SW-päästä ja se oli perustettu steriiliin pohjahiesu-kerrokseen (krs. 6). Rakennuksen perustuksen osaksi tulkittu, kivistä ilman sideainetta ladottu rakenne, oli kahden kivikerran ja n. 50 cm:n korkuinen. Kaivannosta päällimmäisenä paljastui iso pyöreäpintainen ja lohkomaton kivi (70x60x50 cm), jonka alapuolella sijaitsi kaivannon SE-seinämän sisään jatkunut karkeasti lohkottu kivi (kiven pintaa paljastui 40 cm:n pituudelta ja leveydeltä). Päällimmäinen kivistä poistettiin kaivantoon asennetun kaapelin tieltä, mutta alempi niistä jätettiin paikoilleen. Samaan perustusrakenteeseen kuuluivat todennäköisesti kaivannon NW-seinämästä paljastuneet kolme kiveä, jotka olivat korkeudeltaan 12-15 cm ja pituudeltaan 20-25 cm. Kivet sijaitsivat horisontaalisesti samalla tasolla kaivannosta poistetun ison kiven NW-sivustalla (kartta 3).



## Rakenne R2: rakennuksen kiviperustus:



*Kuvat 15-16: Rakenne R2 jatkui molemmista päistään kaapelikaivannon seinämien sisään (vas.). E. Oikealla sama rakenne esille kaivettuna suunnasta W. Kuva: KyM/M. Kykyri.*

-keskikoordinaatti: 6703015/496649 (ETRS-TM35FIN); suunta: E-W;  
rakenteen z-pinta : +7.04 m.m.p.y. (N2000).

Rakenne **R2** paljastui kaapelikaivannon keskivaiheilta, n. 7 m rakenteen **R1** itäpuolelta, ja se oli kaivettu steriiliin pohjahiesukerrokseen kuten jälkimmäisenä mainittukin rakenne. Rakennuksen perustuksen osaksi tulkittu, kivistä ilman sideainetta ladottu rakenne, oli yhden kivikerran ja 40-60 cm:n koruinen. Kaivannosta päällimmäisenä paljastui iso pyöreäpintainen, lohkomaton kivi (80x60x60 cm), jonka itäpuolella sijaitsi kaivannon SE-seinämän sisään jatkunut karkeasti lohkottu kivi (50x50x40 cm) ja länsipuolella työstämätön,  $\varnothing$ :aan 40 cm kokoinen kivi. Suurin kivistä poistettiin kaivantoon asennettavan kaapelin tieltä, mutta kaksi muuta kiveä jätettiin paikoilleen. Kaapelikaivannosta B kaivutöiden yhteydessä paljastuneet rakennuksen perustuksiksi tulkitut kivirakenteet **R1** ja **R2** poikkesivat suunnaltaan selvästi toisistaan, ja ne olivat mitä oletettavimmin jäännöksiä kahdesta erillisestä, tontin vanhempaan rakennuskantaan kuuluneesta asuin-/piharakennuksesta (kartta 3).



**Alue C:****Kerrokset:**

Alue C kaivettiin ainoastaan 30 cm:n syvyiseksi ja sen NE-seinämästä dokumentoitiin seuraavat kerrokset ylimmästä alimpaan lueteltuina:

1. Nurmi ja sen alapuolinen tummanruskea multakerros. Yhteenlaskettu paksuus 10-15 cm. ↓
2. Harmaa, erittäin pakkaantunut hiesu. 10-15 cm:n paksuinen moderni täyttökerros, joka jatkui kaivannon pohjalta alaspäin.

**Alue D****Kerrokset:**

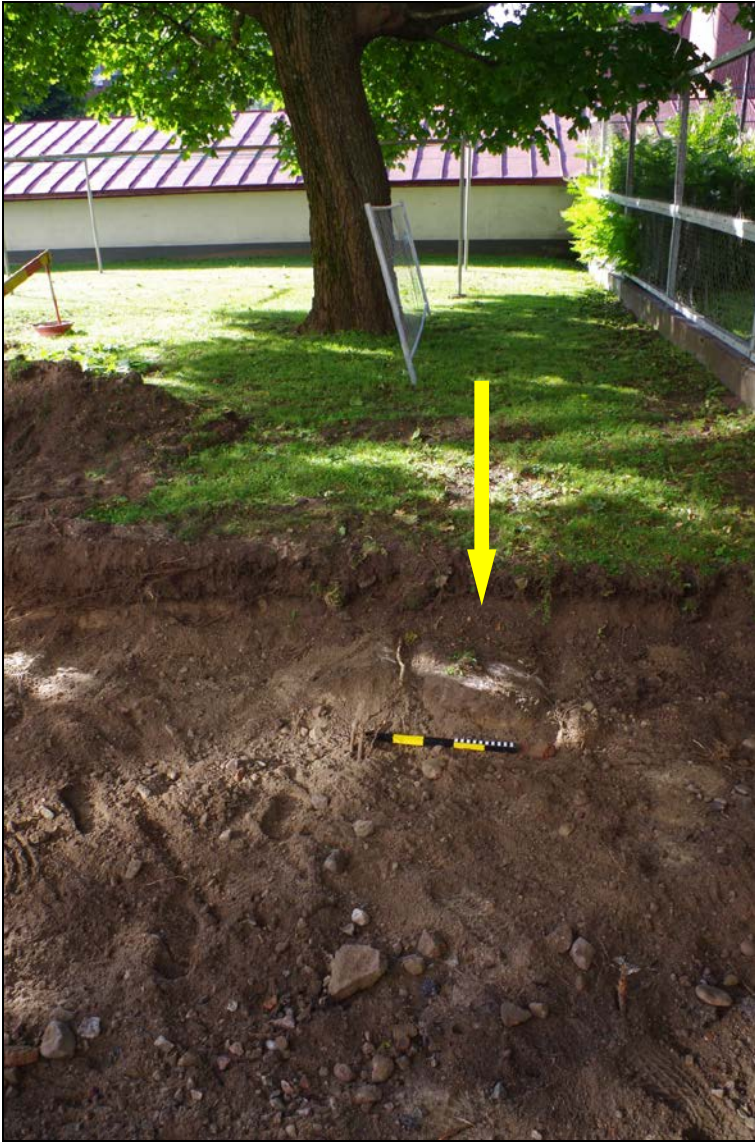
Alue D kaivettiin ainoastaan 20-40 cm:n syvyiseksi ja sen SE-seinämästä dokumentoitiin seuraavat kerrokset ylimmästä alimpaan lueteltuina:

1. Nurmi ja sen alapuolinen tummanruskea multakerros. Yhteenlaskettu paksuus 10 cm. ↓
2. Harmaanruskea, hiekkainen ja irtonainen multa, jossa esiintyi pientä kiveä ja tiilenpaloja ( $\emptyset \leq 3$  cm). 15-20 cm:n paksuinen moderni täyttökerros. ↓
3. Harmaa, erittäin pakkaantunut hiesukerros, jonka yläpinnan tasolle alueen kaivaminen lopetettiin.

**Rakenne R3: rakennuksen kiviperustus (?):**

-keskikoordinaatti: 6703004/496630 (ETRS-TM35FIN); suunta: mahdotonta määrittellä;  
rakenteen z-pinta: +7.29 m.m.p.y. (N2000).

Rakenne **R3** paljastui alueen D kaakkoisreunalta ja se sijaitsi pakkaantuneessa hiesukerroksessa (krs.3). Rakennuksen perustuskiveksi tulkittu yksittäinen kivi oli karkeasti lohkottu ja sen sivujen pituus oli 40 cm. Kaivutöiden yhteydessä kaivannon pohjalle koskemattomana jätetyn kiven pinnalla ei ollut havaittavissa laastia tai muuta sideainetta. Kiven NE-puolella sijaitsi pyöreäpintainen irtokivi, jonka kuulumista samaan rakenteeseen esille tulleen lohkokiven kanssa on mahdotonta varmuudella päätellä. Alueen pienestä pinta-alasta ja varsin matalasta kaivussyvyydestä johtuen ei paikalla aiemmin mahdollisesti sijainneesta isommasta kivrakenteesta voi sanoa mitään täsmällistä. Alueelta D ei maankaivutöiden yhteydessä paljastunut kuin yllä mainitut kaksi isompaa kiveä. On mahdollista, että kivet olivat peräisin tontilla aiemmin sijainneen rakennuksen perustuksesta, joka oli tuhoutunut alueen myöhemmän maankäytön ja rakennustöiden yhteydessä niin pahoin, ettei siitä ollut jäänyt maaperään kuin yksittäisiä rakennekiveä (kartta 3).

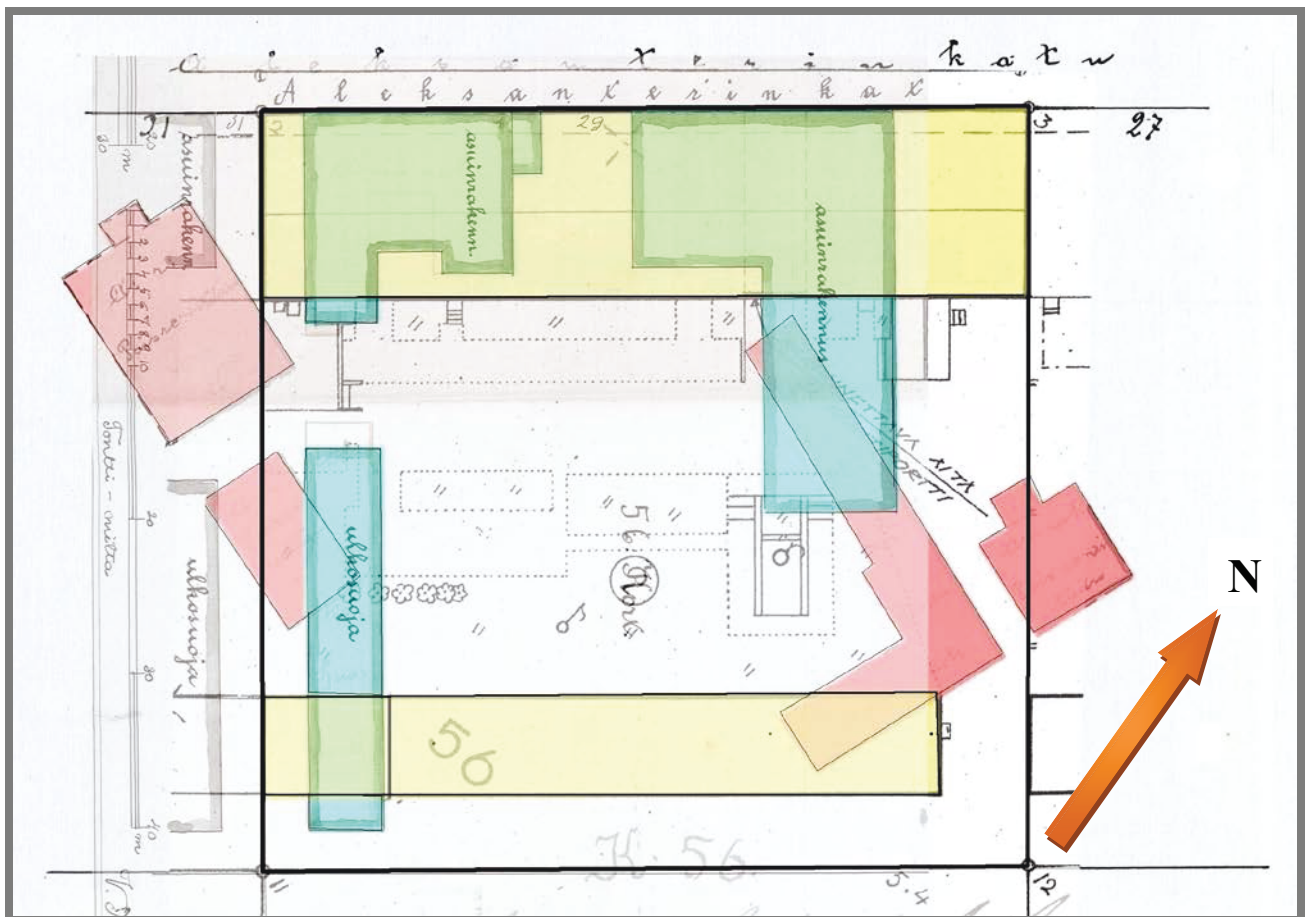


*Kuva 17: Alue D pohjaan kaivettuna suunnasta NW. Mahdollisen perustuskiven R1 pinta siistittynä nuolen kohdalla. NE. Kuva: KyM/M. Kykyri.*

### **Jatkotoimenpiteet:**

Keskuskatu 29:n tontilla kesäkuussa 2016 suorittujen maankaivu- ja kaapelointitöiden yhteydessä paljastui kerroksia ja rakenteita, joista vanhimmat ovat mahdollisesti peräisin jo Ruotsinsalmen linnoituskaupungin (1790–1850) ajalta. Yksittäisten kaivantojen pienialaisuudesta ja vähäisestä kaivussyvyydestä johtuen ei paljastuneiden kerrosten ja rakenteiden koko laajuutta ja luonnetta saatu selvitettyä, mutta kaivutöiden yhteydessä tehdyt stratigrafiset havainnot, paljastuneet rakenteet, arkeologinen löytöaineisto sekä historiallinen lähdeaineisto viittaavat yhdessä vahvasti siihen, että tontin piha-alueelta voi löytyä vielä lisää vanhoja, muinaismuistolain suojaamia kulttuurikerroksia sekä rakenteiden jäännöksiä. Tämän vuoksi on tontin piha-alueella suoritettavien kaivutöiden arkeologinen valvonta ja seuranta jatkossakin perusteltua, silloin kun tontin maaperään tullaan maankaivu-, -siirto ja/tai rakennustöiden yhteydessä kajoamaan.





Kartta 3: Keskuskatu 29 tontilla sijainneita rakennuksia eri vuosisadoilta ja -kymmeniltä karttopohjalle päällekkäin asemoituina. Punaisella on karttaan merkitty osa tontilta 1890-luvun lopulla puretuiksi määrätyistä asuin- ja piharakennuksista, joiden suunta noudattelee vielä alueen Ruotsinsalmen linnoituskaupungin aikaista asemakaavaa. Turkoosit/vihreät rakennukset edustavat tontin 1900-luvun ensimmäisen vuosikymmenen rakennuskantaa ja ne ovat jo Kotkansaaren nykyisen ruutukaavaan suuntaisia. Tontille vuonna 1961 valmistunut liike- ja asuinkerrostalo ja tontin SE-sivustan autotallirakennus (alhaalla) on merkitty karttaan keltaisella värillä. Kesäkuussa 2016 kaivualueilta B ja D paljastuneet kivirakenteiden jäännökset olivat peräisin mitä todennäköisimmin näistä tontilla 1800–1900-luvulla sijainneista ja myöhemmin nuoremman rakennuskannan tieltä pois puretuista asuin- ja piharakennuksista. Rakenteiden laajuuden selvittäminen, funktion määrittäminen sekä täsmällinen ajoittaminen vaatisivat piha-alueen laajalaisempia kaivaustutkimuksia. Kartat: Kotkan kaupunginarkisto. Aseointi: KyM/M. Kykyri.



*Kuva 18: Alueet A-D täytettyinä maankaivu- ja kaapelointitöiden jälkeen. N.  
Kuva: KyM/M. Kykyri.*



*Kuva 19: Alue E täytettyinä ja tasoitettuna piharakennustöiden jälkeen. SW.  
Kuva: KyM/M. Kykyri.*



Kotkassa 21. heinäkuuta 2016

Marita Kykyri



**Lähteet:**

Hakanpää, Päivi 2007. Kotkansaaren kaupunkiarkeologinen inventointi. Kotkansaari – Ruotsinsalmen linnoituskaupunki. РОЧЕНСАЛЬМСКИЙ ПОРТЪ. Inventointikertomus. Museovirasto.

Rakennuspiirustukset. Keskuskatu 29. III-56-2. Rakennuspiirustusarkisto. Kotkan kaupungin Maistraatin arkisto.

**Kansilehden kuva:** Kaivutyöt käynnissä alueella B. SW. Kuva: KyM/M. Kykyri.