



MUSEOVIRASTO
PL 913
00101 HELSINKI
p. (09) 40 501
www.nba.fi

ARKEOLOGISEN KOHTEEN TARKASTUS

- lomake arkeologisen kohteen tarkastamiseen (ks. täyttöohje lopussa)

1. PERUSTIEDOT

Kunta: KOUVOLA	Muinaisjäännösrekisteritunnus:		
Nimi: Tyynikistönmäki	Ajoitus: varhaismetallikausi		
Kohteen tyyppi: hautapaikat	Tyypin tarkenne: lapinrauniot		
Kohteen laajuus: 3,7x2,5 m	Lukumäärä: 1		
Laajuuden arviointiperuste: maanpäälliset rakenteet			
Laji (ruksaa laji, ks. tarvittaessa lajin selitys täyttöohjeen kohdasta 1):			
<i>ruksi:</i> <input checked="" type="checkbox"/>	kiinteä muinaisjäännös mahdollinen muinaisjäännös muu kulttuuriperintökohde löytöpaikka luonnonmuodostuma muu kohde		
Suunta ja etäisyys kirkosta: kohde sijaitsee 10,4 km litin kirkolta suuntaan NW.			
Sijaintikuvaus: Kohde sijaitsee Tyynikistönmäen korkeimmalla kohdalla kallionpypyllä Väärtintien (14511) ja Märkjärven välisessä maastossa. Matkaa kohteen pohjoispuolitse kulkevalle paikallistielle on n. 50 m ja etelässä sijaitsevan Märkjärven rantaan n. 300 m. Märkjärven rannalla sijaitseville mökeille vievä ajotie kulkee 50 m:n päässä kohteesta itään.			
Sijaintikoordinaatit: (ETRS-TM35FIN)	N: 6762747	E: 459618	Korkeus m mpy: 107,5 m.m.p.y.
Koordinaattien tarkenne: keskikoordinaatti (\pm 3 m).			
Peruskartta: PK 3111 12 ARRAJÄRVI			
Rekisterikylä (jos tarpeen): Sitikkala		Kiinteistötunnus (jos tarpeen) 142-416-1-65	
Tarkastaja: Marita Kykry ja Kirsi Toivonen/Kymenlaakson museo		Tarkastusaika: 1.7.2016	

2. TAUSTATIEDOT

Aiemmat tiedot: ei aiempia tietoja.
Aiemmat löydöt: ei aiempia löytöjä.
Tarkastuslöydöt: ei löytöjä.
Tarkastusolosuhteet: hyvät.

Liitteet: Karttaliite sekä viisi kuvaa kohteesta.
Muuta: Oppaana toimi kohteen löytänyt Antti Vainio (p: 0400-934687), jonka maalla kohde sijaitsee. Kohde oli löytynyt loka-kuussa 2015 metsänraivauksen yhteydessä.

3. TARKASTUSHAVAINNOT

Tarkastuksen syy: Antti Vainion ilmoitus mahdollisesta muinaisjäänöksestä.
Ympäristö ja maasto: Kohde sijaitsee länteen ja etelään Märkjärvelle voimakkaasti viettävän Tyynikistönmäen korkeimmalla kohdalla kalliopohjalla. Alueella on tehty metsänhakkuita 1990-luvulla ja nykyisin alue kasvaa 20 vuotta sitten istutettua mäntyä. Männyn lisäksi mäellä kasvaa myös hieman kuusta, katajaa sekä pihlajaa. Aluskasvillisuus muodostuu sammalesta, heinästä, kanervasta, puolukasta sekä mustikasta. Kohteen SW-pään kivien välissä kasvaa nuori pihlaja.
Arkeologisen kohteen tarkempi kuvaus ja rajaus: Kivistä kalliopohjalle maaston korkeimmalle kohdalle NE-SW-suuntaan ladottu matala röykkiö oli pohja-alaltaan soikea. Pituutta 50-60 cm:n korkuisella röykkiöllä oli n. 3,7 m ja leveyttä n. 2,5 m. Kivirakenne oli pääosin paksun sammalkatteen peitossa, mutta sen SE-sivustalta sammal puuttui, ja röykkiön kivien pinta oli näkyvissä. Ominaista rakenteella oli siihen käytetyn kiviaineksen heterogeenisuus: isojen ja pyöreäpintaisten maakivien (ø 40-60 cm) lisäksi siihen oli käytetty myös huomattavasti pienempää, ø:aan vain 10-25 cm:n kokoista pyörö-/lokokiveä. Pientä lohkokiveä oli erityisesti näkyvissä röykkiön SE-sivustalla, mistä sammalpeite puuttui. Kohteen rakenteesta ei ollut mahdollista tehdä yksityiskohtaisempia havaintoja, sillä tarkastuksen yhteydessä ei kajottu röykkiötä peittävään sammalkerrokseen. Rakenne, jonka kivet olivat jäkäläkasvuston peittämiä, oli joka tapauksessa säännöllisen muotoinen ja tiivis, ja lienee säilynyt sammalpeitteen alla jotakuinkin alkuperäisessä asussaan.
Muuta tietoa: -

4. SUOJELUTIEDOT

Kunto: Hyvä.
Hoidon tarve: kohteen päällä kasvava pihlaja tulisi poistaa ja kohteen päällystä ja lähialue tulisi siistiä irtonaisista oksista ja puunrangoista.
Ehdotus suoja-alueeksi (mielellään kartalla rajauksena esitettynä): kalliopaljastuma ja sen lähialue.
Tiedossa olevat maankäyttöhankkeet: ei ole tiedossa.
Muut säilymiseen vaikuttavat asiat: -
Kohteesta käytettävissä olevan tiedon määrä ja laatu (jos tarpeen): -

5. MUUTA

Tarkastajan yhteystiedot: Marita Kykyri, Kymenlaakson museo, Tornatorintie 99B, 48100 Kotka. Gsm 040-7162322.
Muut tiedot: -
Lähilöydöt: Kohteen eteläpuolella Märkjärven rantakalliossa 300 m:n päässä tarkastetusta kohteesta sijaitsee Mertakallion kalliomaalaus (mj-rekisteri kohdenumero 142010021) ja 8,5 km:n päässä lännessä, Arrajärven Kilpisaassa, varhaismetallikautinen lapinraunio (mj-rekisteri kohdenumero 532010022).

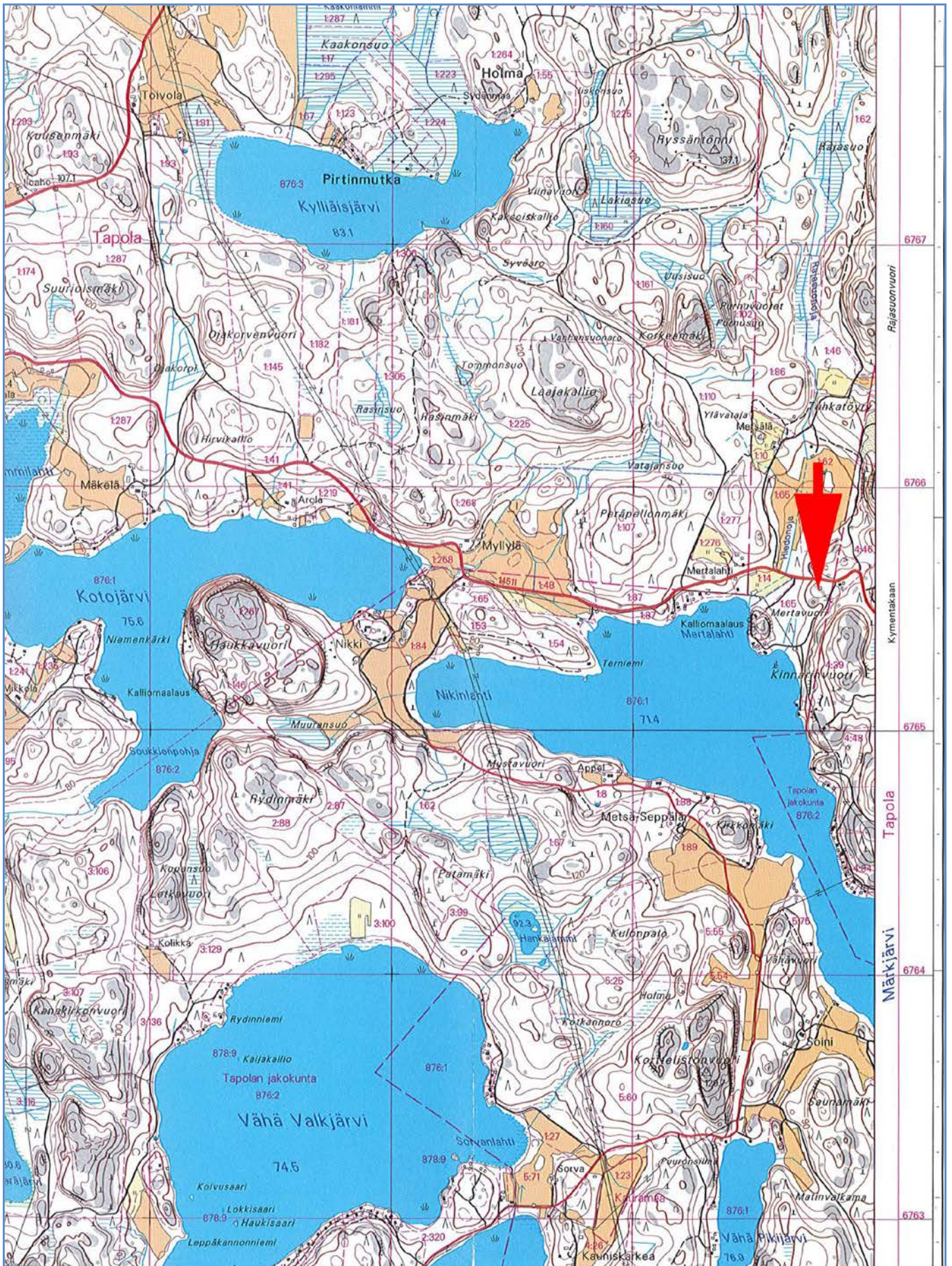
Opas kohteelle (nimi ja yhteystiedot, jos eri kuin tarkastaja): Antti Vainio (p: 0400-934687).

6. PÄIVÄYS JA KERTOMUKSEN LAATIJAN ALLEKIRJOITUS

Päiväys: Kotka 1.8.2016

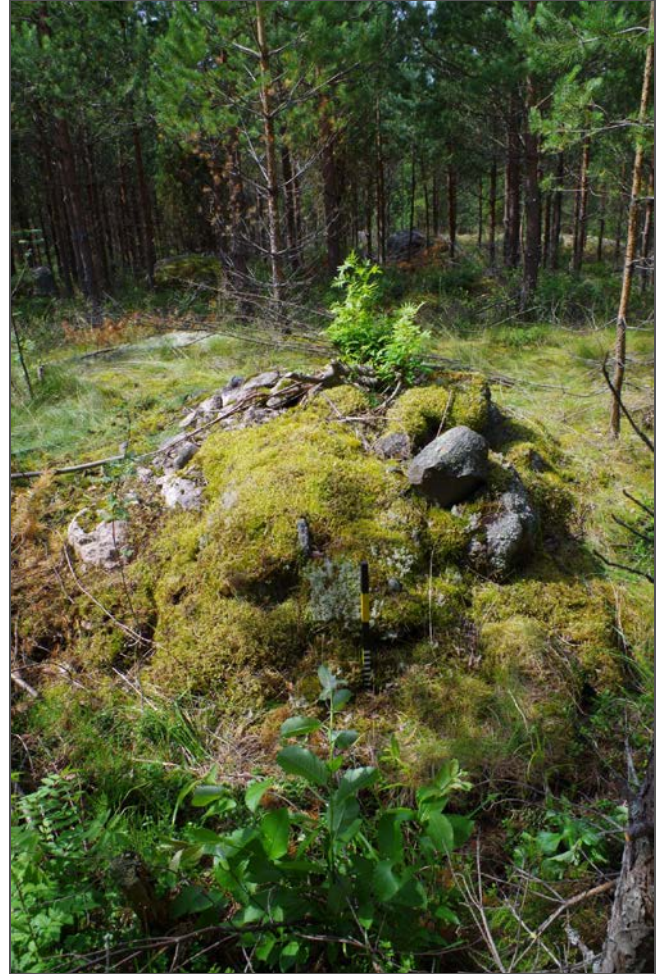
Allekirjoitus:

LIITE: karttaote/karttaotteet:



Kartta 1: Kohteen sijainti merkittynä punaisella nuolella. PK 3111 12 ARRAJÄRVI.

LIITE: kuvat:



Kuvat 1-2: Kohde kuvattuna alamäestä ylämäkeen suunnasta SW (vas.) ja suunnasta NE alas Märkjärvelle päin (oik.). Kuvat: KyM/M. Kykyri.



Kuva 3: Kohde ja sen ympäristöä suunnasta S. Taustalla Väärtintie.
Kuva: KyM/M. Kykyri.



Kuva 4: Kohteen NW-sivustaa suunnasta N. Lähikuva. Kuva: KyM/M. Kykyri.



Kuva 5: Kohteen SE-sivustaa suunnasta S. Lähikuva. Kuva: KyM/M. Kykyri.

ARKEOLOGISEN KOHTEEN TARKASTUSLOMAKKEEN TÄYTTÖOHJE

- täyttöohje Museoviraston arkeologisen kohteen tarkastuslomakkeeseen

Lomake on tarkoitettu avuksi arkeologisen kohteen maastotarkastuksessa tehtyjen havaintojen raportointiin ja se on word-muotoinen. Kenttiin voi kirjoittaa tietoa niin paljon, kuin on tarpeen. Sähköiset kartat, koordinaattitaulukot ja valokuvat voi liittää lomakkeen loppuun suoraan sähköisiksi liitteiksi. Liitteitä voi lisätä haluamansa määrän esimerkiksi sivunvaihto-työkalulla.

Kohta 1. Perustiedot

- lomakkeeseen täytetään kohteeseen liittyvät sijaintitiedot (kunta, koordinaatit, peruskartta, sijainti suhteessa kirkkoon ja yleinen sijaintikuvaus)
- lomakkeeseen täytetään kohdetta luonnehtivat tiedot (nimi tai ehdotus nimestä, ajoitus, kohteen tyyppi ja tyyppin tarkenne muinaisjäänösrekisterin asiansanojen mukaan, lukumäärä (kpl) ja Museoviraston muinaisjäänösrekisterin tunnus, jos kohteella on sellainen)
- lomakkeeseen kirjataan arvio kohteen laajuudesta ja perustelu sille
- lomakkeeseen täytetään kohteen laji tarkastushavaintojen perusteella (ks. enemmän Museoviraston laatima Suomen arkeologisten kenttätöiden laatuohje 2014, sivut 31-32, <http://www.nba.fi/File/2210/laatuohje.pdf>):
 - *kiinteä muinaisjäänös* on muinaismuistolain (295/1963) rauhoittama kohde, jonka täsmällinen maantieteellinen sijainti on osoitetavissa.
 - *mahdollinen muinaisjäänös* on kohde, jota ei ole voitu maastossa tarkastuksen yhteydessä tunnistaa tai paikantaa luotettavasti. Kohteen luonteen selvittäminen muinaisjäänöksenä edellyttää esimerkiksi tarkempia arkeologisia selvityksiä kuin tarkastuksen yhteydessä on ollut mahdollista tehdä.
 - *muu kulttuuriperintökohde* on kohde, jota ei voi todeta muinaismuistolain tarkoittamaksi muinaisjäänökseksi. Yleisimpiä kulttuuriperintökohdetta ovat käytössä pysyneet historialliset kyläpaikat ja tiet, toisen maailman sodan aikaiset sotahistorialliset kohteet ja alle 100 vuotta nuoremmat hylät. Ensimmäiseen maailmansotaan liittyvät kohteet ovat yleensä kiinteitä muinaisjäänöksiä.
 - *löytöpaikka* on irtaimen muinaisesineen löytöpaikka tai -alue, johon liittyy jonkinlainen paikkatieto. Löydöllä ei ole yhteyttä kiinteään muinaisjäänökseen tai sitä ei voida osoittaa. Ilman arkeologista kontekstia olevaa löytöä kutsutaan *irtolöydöksi*.
 - *luonnonmuodostuma* on luonnon synnyttämä tai muovaama kohde, jota voidaan esimerkiksi luulla ihmisen tekemäksi tai jota ihminen on voinut muokata. Tällaisia ovat esimerkiksi muinaiset rantamuodostumat (pirunpellot, rantapalteen) ja luolat.
 - *muu kohde* on esimerkiksi tuhoutunut/tutkittu muinaisjäänös, kätkölöytö tms. kohde
- lomakkeeseen täytetään tiedot rekisterikylästä ja kiinteistötunnuksesta, jos tarpeen
- huom: rauhoitusluokkaa ei edellytetä enää määriteltäväksi.

Kohta 2. Taustatiedot

- lomakkeeseen täytetään tiedot mahdollisista aiemmista tiedoista ja löydöistä
- lomakkeeseen täytetään tiedot tarkastuksen yhteydessä mahdollisesti tehdyistä löydöistä
- lomakkeeseen täytetään tiedot tarkastusolosuhteista ja niiden vaikutuksesta havaintoihin
- lomakkeeseen täytetään tieto tarkastuksen liitteistä (karttaliitteet, kuvallitteet, koordinaattitietolistat ym.).

Kohta 3. Tarkastushavainnot

- lomakkeeseen täytetään tiedot tarkastuksen syystä ja siihen liittyvistä asioista
- lomakkeeseen kuvataan kohteen ympäristö ja maasto
- lomakkeeseen kuvataan tarkastettu kohde ja rajaus.

Kohta 4. Suojelutiedot

- lomakkeeseen täytetään tiedot kohteen kuntoa koskien ja hoidon tai korjaamisen tarvetta koskevat havainnot
- lomakkeeseen laitetaan ehdotus suoja-alueeksi ja sen perustelut. Ehdotus esitetään mielellään myös kartalle rajattuna.
- lomakkeeseen täytetään tiedot mahdollisista maankäyttöhankkeista ja/tai muista säilymiseen vaikuttavista olennaisista asioista (luonnon aiheuttama eroosio tms.)
- lomakkeeseen laitetaan haluttaessa arvio kohteesta käytettävissä olevien tietojen luonteesta ja määrästä:
 - tietotaso 1 = kohteesta on riittävästi tietoa sen luonteen ja iän tarkemmaksi määrittämiseksi
 - tietotaso 2 = kohteen luonteen ja iän määrittely edellyttää tarkempia arkeologisia selvityksiä.

Kohta 5. Muuta

- lomakkeeseen täytetään tiedot tarkastajan yhteystiedoista
- lomakkeeseen täytetään tiedot lähilöydöistä ja mahdollisista muista tiedoista
- lomakkeeseen täytetään tiedot henkilöstä, jota voi tarvittaessa toimia paikalla oppaana.

Kohta 6. Allekirjoitus

- lomake allekirjoitetaan ja päivätään.

