



MUSEOVIRASTO
PL 913
00101 HELSINKI
p. (09) 40 501
www.nba.fi

ARKEOLOGISEN KOHTEEN TARKASTUS

- lomake arkeologisen kohteen tarkastamiseen (ks. täyttöohje lopussa)

1. PERUSTIEDOT

Kunta: PYHTÄÄ	Muinaisjäännösrekisteritunnus:		
Nimi: Hevossuo	Ajoitus: historiallinen aika		
Kohteen tyyppi: työ- ja valmistuspaikat	Tyypin tarkenne: hiilimiilut		
Kohteen laajuus: n. 15x35 m	Lukumäärä: 3		
Laajuuden arviointiperuste: maastossa tehty mittaus.			
Laji (ruksaa laji, ks. tarvittaessa lajin selitys täyttöohjeen kohdasta 1):			
<i>ruksi:</i> <input checked="" type="checkbox"/>	kiinteä muinaisjäännös mahdollinen muinaisjäännös muu kulttuuriperintökohde löytöpaikka luonnonmuodostuma muu kohde		
Suunta ja etäisyys kirkosta: n. 4 km Pyhtään kirkosta suuntaan SSE.			
Sijaintikuvaus: Kohde sijaitsee Helsinki-Hamina seututiestä (170) etelään haarautuvan Purolantien (14535) länsipuolella. Laajan Hevossuon kaakkoisreunalla sijaitsevat kolme miilua on tehty n. 2 km mainitusta risteyksestä etelään ja n. 300 m Purolantiestä länteen.			
Sijaintikoordinaatit: (ETRS-TM35FIN)	N: 6704018	E: 477904	Korkeus m mpy: 19
Koordinaattien tarkenne: keskimmäisen miilun (M2) keskikoordinaatti.			
Peruskartta: 3023 06 PYHTÄÄ			
Rekisterikylä (jos tarpeen): Itäkirkonkylä		Kiinteistötunnus (jos tarpeen): 624-404-53-126	
Tarkastaja: Marita Kykyri		Tarkastusaika: 24.5.2017	

2. TAUSTATIEDOT

Aiemmat tiedot: ei aiempia tietoja.
Aiemmat löydöt: ei aiempia löytöjä.
Tarkastuslöydöt: ei tarkastuslöytöjä.
Tarkastusolosuhteet: erinomaiset.

Liitteet: karttaliite sekä vinovalovarjostokuva, joille kohteen sijainti on merkitty; 11 valokuvaa alueesta ja sillä sijaitsevista miiluista.

Muuta: Oppaana tarkastuskäynnillä toimi Rune Nygård. Tarkastukseen osallistui myös Janne Ruohonen Kymenlaakson museosta.

3. TARKASTUSHAVAINNOT

Tarkastuksen syy: harrastaja-arkeologi Rune Nygårdin ilmoitus kohteesta.

Ympäristö ja maasto: Miilut sijaitsevat Hevossuon kaakkoisreunalla, hiekkapohjaisella ja tasaisella kankaalla, jolla on aiemmin kasvanut mäntyä. Kolmisen vuotta sitten alueella kasvaneet puut on kaadettu ja alue äestetty. Äestysurissa kasvoi tarkastuksen aikaan kuusen- ja koivuntaimia. Aluskasvillisuus muodostuu sammalesta, kanervasta ja puolukasta, joiden lisäksi miilujen ulkoreunoilla kasvaa myös ruohoa ja heinää.

Arkeologisen kohteen tarkempi kuvaus ja rajaus: Kohteessa sijaitsee kolme hiilimiilua, joista itäisin nimettiin miiluksi M1, keskimäinen miiluksi M2 ja läntisin miiluksi M3.

Kohdekuvaus: M1: keskikoordinaatti (ETRS-TM35FIN): **N:6704024, E:477918, z:** n. 20 m.m.p.y.

-pohja-alaltaan pyöreä miilu, \varnothing 14 m, korkeus 50-60 cm. Päälystältään tasainen miilunpohja, jonka NE-reunassa sijaitsi kaksi vierekkäistä, \varnothing :aan metrin kokoista ja 70 cm:n syvyistä pyöreäpohjaista kuopannetta. Niiden välissä oli havaittavissa matala kannas.

Kohdekuvaus: M2: keskikoordinaatti (ETRS-TM35FIN): **N:6704018, E:477904, z:** n. 19 m.m.p.y.

-pohja-alaltaan pyöreä miilu, \varnothing 9 m, korkeus 50 cm. Päälystältään tasainen miilunpohja, jonka NE-reunassa sijaitsi 1,5x1 m:n kokoinen ja 50 cm:n syvyinen pyöreäpohjainen kuopanne. Miilu sijaitsi kahden pohja-alaltaan laajemman miilun välissä ja oli näistä kolmesta hankalimmin havaittavissa ja rajattavissa. Miilun keskustassa oli kuoppia, todennäköisesti tuulenkaatojen jäljiltä.

Kohdekuvaus: M3: keskikoordinaatti (ETRS-TM35FIN): **N:6704015, E:477887, z:** n. 20 m.m.p.y.

-pohja-alaltaan pyöreä miilu, \varnothing 15 m, korkeus n. 1 m. Päälystältään tasainen miilunpohja, jonka S- ja SW-reunoilla sijaitsi neljän metrin etäisyydellä toisistaan kaksi pyöreäpohjaista kuopannetta, joiden \varnothing oli 2 m ja syvyys 50 cm. Miilun N- ja NE-sivustoja kiersi 1,2 m:n levyinen ja 80 cm:n syvyinen ojamainen, pyöreäpohjainen kaivanto.

Muuta tietoa: Miilut olivat matalia ja vaikeasti havaittavia ja niiden vaurioitumisesta johtuen miilujen dokumentointi oli haasteellista. Erityisesti miilujen tarkka rajaaminen oli vaikeaa, mistä johtuen ohessa ilmoitetut miiluihin liittyvät mittatiedot ovat (vain) suuntaa-antavia.

Miilujen päältä ja vierestä kaadettujen puiden kantojen vuosirenkaiden perusteella olivat vanhimmat paikalla kasvaneet puut olleet iältään 60-100 vuotta.

Kaikkien kolmen miilun alueet tarkastettiin kairaamalla useammasta kohden ja niistä kaikista löytyi puuhiiltä ja nokea. Puuhiiltä esiintyi maastossa myös miilujen ulkopuolella metsätyökoneiden rikkoman pintaturpeen alapuolella, työkoneiden ajourissa.

4. SUOJELUTIEDOT

Kunto: Kaikki tarkastetusta miiluista olivat vaurioituneet yläosastaan niin äestysvuoksi kuin alueella liikkuneiden ja miilujen päältä kulkeneiden raskaiden metsäkoneiden painosta. Miilujen päällä sijaitsi lisäksi puunkaatojen jäljiltä hakkuujätettä ja risuja.

Hoidon tarve: hakkuujäte ja risut tulisi poistaa miilujen päältä. Miilut ovat vaikeasti havaittavissa maastossa, minkä vuoksi ne tulisi merkitä lisävaurioitumisen estämiseksi näkyvällä suojanauhalla.

Ehdotus suoja-alueeksi (mielellään kartalla rajauksena esitettyinä): Hevossuon kaakkoisreuna ja sen lähialue.

Muut säilymiseen vaikuttavat asiat: -

Kohteesta käytettävissä olevan tiedon määrä ja laatu (jos tarpeen): -

5. MUUTA

Tarkastajan yhteystiedot: Marita Kykyri, Kymenlaakson museo, Tornatorintie 99B, 48100 Kotka. Gsm 040-7162322.

Muut tiedot:

Lähilöydöt: Kohteen E-, NE- ja N-puolella, 0,6–2 km:n etäisyydellä, sijaitsee useita hiilimiilu- ja tervahautakohteita, jotka on tarkastettu jo aiemmin ja liitetty valtakunnalliseen muinaisjäännösrekisteriin.

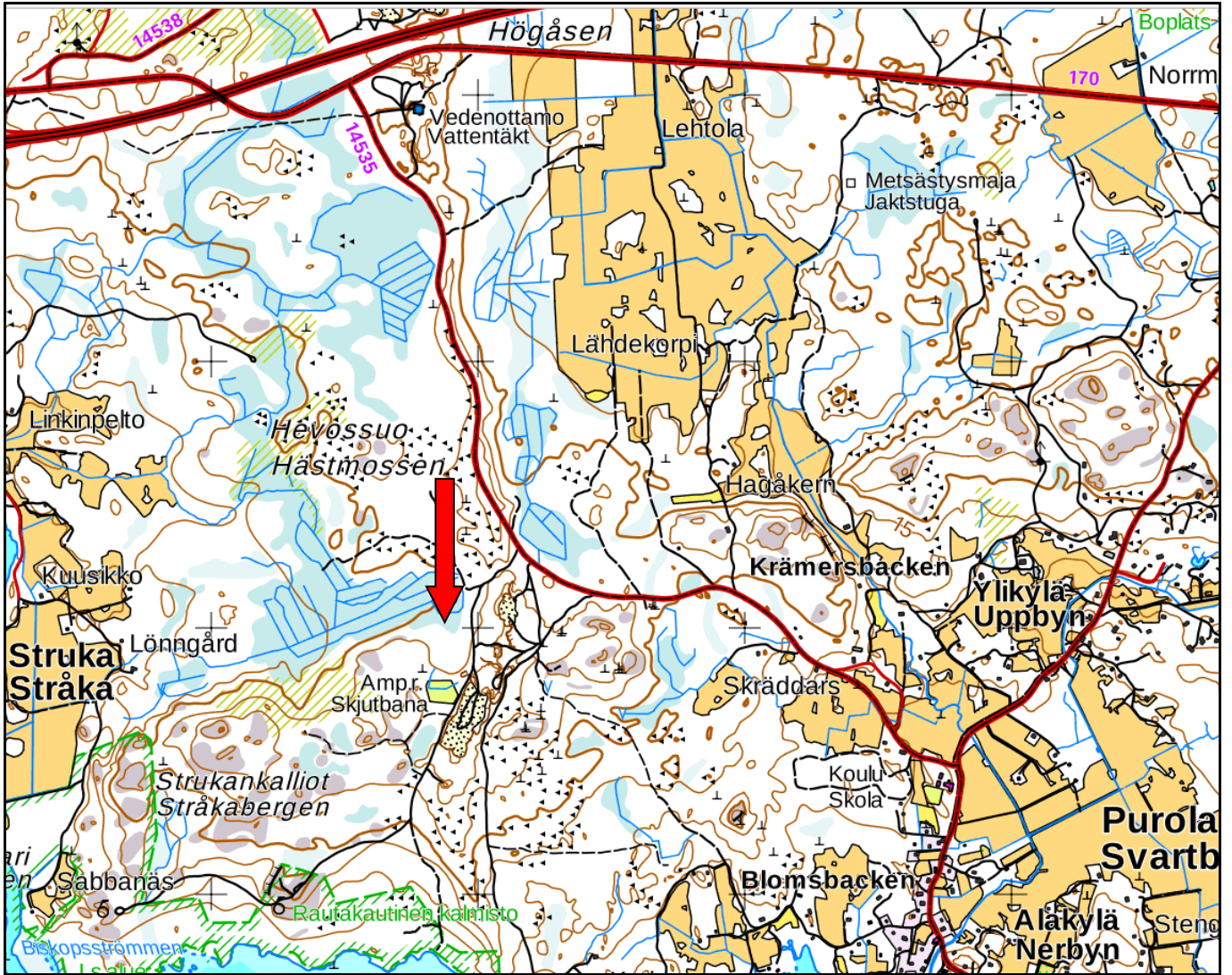
Opas kohteelle (nimi ja yhteystiedot, jos eri kuin tarkastaja): Rune Nygård.

6. PÄIVÄYS JA KERTOMUKSEN LAATIJAN ALLEKIRJOITUS

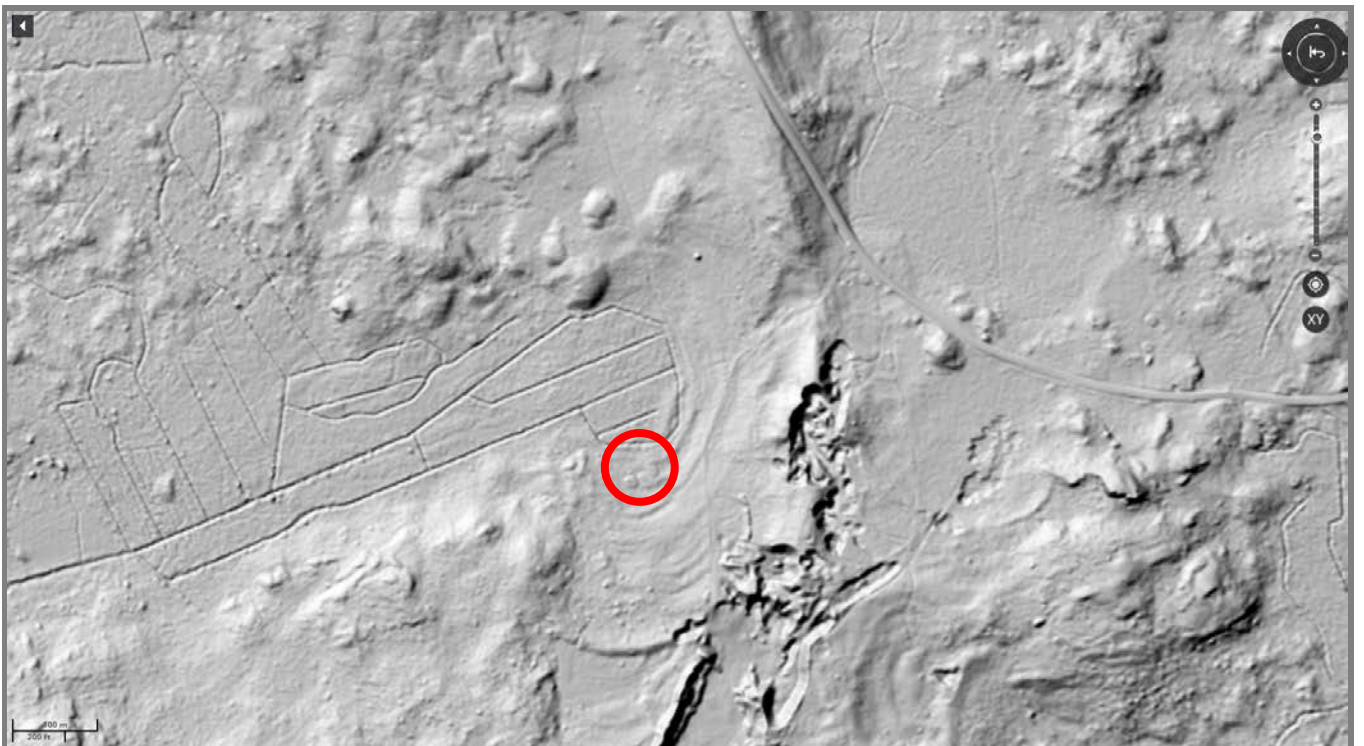
Päiväys: 31.5.2017

Allekirjoitus:

LIITE: karttaote/karttaotteet



Kartta 1: Miiluryhmän sijainti punaisen nuolen kärjen kohdalla. Karttapohja: Maanmittaushallituksen paikkatietoikkuna. <https://www.paikkatietoikkuna.fi>



Kartta 2: Miiluryhmän sijainti vinovalovarjostekuvassa punaisen ympyrän sisäpuolella. Karttapohja: Maanmittaushallituksen paikkatietoikkuna. <https://www.paikkatietoikkuna.fi>



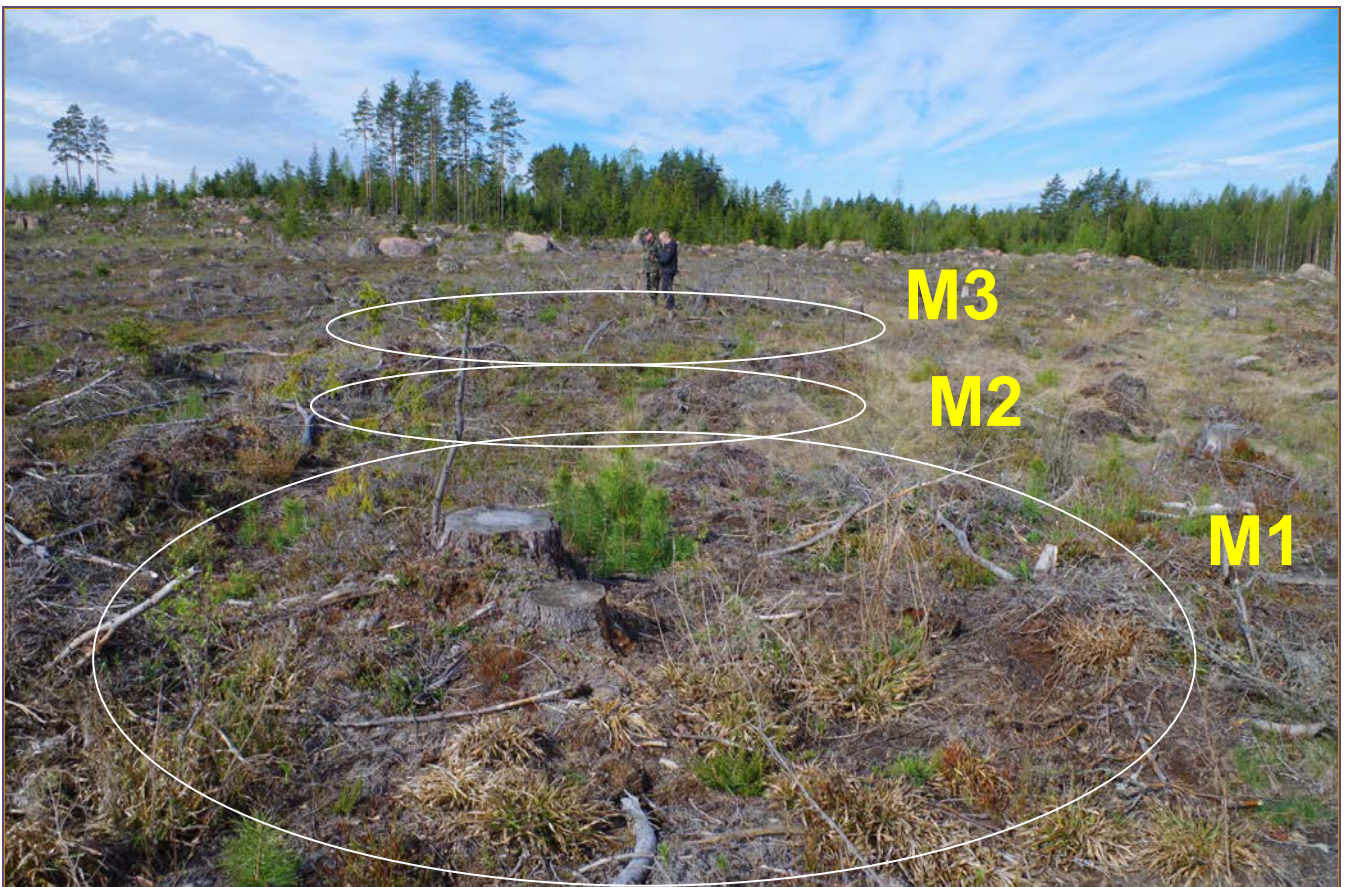
Kuva 1: Yleiskuva miilumaastosta kuvattuna läntisimmän miilun M3 päältä suuntaan W. Kuva: KyM/M. Kykyri.



Kuva 2: Hevossuon SE-reunaa miilun M2 päältä kuvattuna. S. Kuva: KyM/M. Kykyri.



Kuva 3: Nokimaata ja puuhiilen palasia hiilimiilu M1:n S-puolella. E. Kuva: KyM/M. Kykyri.



Kuva 4: Miilujen M1, M2 ja M3 sijainti maastossa. E. Taustalla R. Nygård (vas.) ja J. Ruohonen.
Kuva: KyM/M. Kykyri.



Kuva 5: Miilu M1 suunnasta W miilun M3 päältä kuvattuna. Kuva: KyM/M. Kykyri.



Kuva 6: Miilu M1:n NE-sivustan kuopanteita. SE. Kuva: KyM/M. Kykyri.



Kuva 7: Kairausnäyte miilu M1:n kohdalta. Steriilin pohjamaan päällä sijaitti 30 cm:n paksuinen hiili- ja nokimaakerros. Kuva: KyM/M. Kykyri.



Kuva 8: J. Ruohonen (vas.) ja R. Nygård mittaamassa miilu M2:n halkaisijaa. Taustalla Hevossuo. S. Kuva: KyM/M. Kykyri.



Kuva 9: J. Ruuhonen kairaamassa miilua M3. E. Kuva: KyM/M. Kykyri.



Kuva 10: Miilut M2 ja M3 kuvattuina miilun M1 päältä. E. Kuva: KyM/M. Kykyri.



Kuva 11: Puuhiilen paloja sisältävä kairausnäyte miilusta M3. Kuva: KyM/M. Kykyri.

ARKEOLOGISEN KOHTEEN TARKASTUSLOMAKKEEN TÄYTTÖOHJE

- täyttöohje Museoviraston arkeologisen kohteen tarkastuslomakkeeseen

Lomake on tarkoitettu avuksi arkeologisen kohteen maastotarkastuksessa tehtyjen havaintojen raportointiin ja se on word-muotoinen. Kenttiin voi kirjoittaa tietoa niin paljon, kuin on tarpeen. Sähköiset kartat, koordinaattitaulukot ja valokuvat voi liittää lomakkeen loppuun suoraan sähköisiksi liitteiksi. Liitteitä voi lisätä haluamansa määrän esimerkiksi sivunvaihto-työkalulla.

Kohta 1. Perustiedot

- lomakkeeseen täytetään kohteeseen liittyvät sijaintitiedot (kunta, koordinaatit, peruskartta, sijainti suhteessa kirkkoon ja yleinen sijaintikuvaus)
- lomakkeeseen täytetään kohdetta luonnehtivat tiedot (nimi tai ehdotus nimestä, ajoitus, kohteen tyyppi ja tyyppin tarkenne muinaisjäännösrekisterin asiasanojen mukaan, lukumäärä (kpl) ja Museoviraston muinaisjäännösrekisterin tunnus, jos kohteella on sellainen)
- lomakkeeseen kirjataan arvio kohteen laajuudesta ja perustelu sille
- lomakkeeseen täytetään kohteen laji tarkastushavaintojen perusteella (ks. enemmän Museoviraston laatima Suomen arkeologisten kenttätöiden laatuohje 2014, sivut31-32, <http://www.nba.fi/fi/File/2210/laatuohje.pdf>):
 - *kiinteä muinaisjäännös* on muinaismuistolain (295/1963) rauhoittama kohde, jonka täsmällinen maantieteellinen sijainti on osoitetavissa.
 - *mahdollinen muinaisjäännös* on kohde, jota ei ole voitu maastossa tarkastuksen yhteydessä tunnistaa tai paikantaa luotettavasti. Kohteen luonteen selvittäminen muinaisjäännöksenä edellyttää esimerkiksi tarkempia arkeologisia selvityksiä kuin tarkastuksen yhteydessä on ollut mahdollista tehdä.
 - *muu kulttuuriperintökohde* on kohde, jota ei voi todeta muinaismuistolain tarkoittamaksi muinaisjäännökseksi. Yleisimpiä kulttuuri-perintökohteita ovat käytössä pysyneet historialliset kylänpaikat ja tiet, toisen maailman sodan aikaiset sotahistorialliset kohteet ja alle 100 vuotta nuoremmat hylät. Ensimmäiseen maailmansotaan liittyvät kohteet ovat yleensä kiinteitä muinaisjäännöksiä.
 - *löytöpaikka* on irtaimen muinaisesineen löytöpaikka tai -alue, johon liittyy jonkinlainen paikkatieto. Löydöllä ei ole yhteyttä kiinteään muinaisjäännökseen tai sitä ei voida osoittaa. Ilman arkeologista kontekstia olevaa löytöä kutsutaan *irtolöydöksi*.
 - *luonnonmuodostuma* on luonnon synnyttämä tai muovaama kohde, jota voidaan esimerkiksi luulla ihmisen tekemäksi tai jota ihmisen on voinut muokata. Tällaisia ovat esimerkiksi muinaiset rantamuodostumat (pirunpellot, rantapalteen) ja luolat.
 - *muu kohde* on esimerkiksi tuhoutunut/tutkittu muinaisjäännös, kätkölytö tms. kohde
- lomakkeeseen täytetään tiedot rekisterikylästä ja kiinteistötunnuksesta, jos tarpeen
- huom: rauhoitusluokkaa ei edellytetä enää määriteltäväksi.

Kohta 2. Taustatiedot

- lomakkeeseen täytetään tiedot mahdollisista aiemmista tiedoista ja löydöistä
- lomakkeeseen täytetään tiedot tarkastuksen yhteydessä mahdollisesti tehdyistä löydöistä
- lomakkeeseen täytetään tiedot tarkastusolosuhteista ja niiden vaikutuksesta havaintoihin
- lomakkeeseen täytetään tieto tarkastuksen liitteistä (karttaliitteet, kuvaliitteet, koordinaattitietolistat ym.).

Kohta 3. Tarkastushavainnot

- lomakkeeseen täytetään tiedot tarkastuksen syystä ja siihen liittyvistä asioista
- lomakkeeseen kuvataan kohteen ympäristö ja maasto
- lomakkeeseen kuvataan tarkastettu kohde ja rajaus.

Kohta 4. Suojelutiedot

- lomakkeeseen täytetään tiedot kohteen kuntoa koskien ja hoidon tai korjaamisen tarvetta koskevat havainnot
- lomakkeeseen laitetaan ehdotus suoja-alueeksi ja sen perustelut. Ehdotus esitetään mielellään myös kartalle rajattuna.
- lomakkeeseen täytetään tiedot mahdollisista maankäyttöhankkeista ja/tai muista säilymiseen vaikuttavista olennaisista asioista (luonnon aiheuttama eroosio tms.)
- lomakkeeseen laitetaan haluttaessa arvio kohteesta käytettävissä olevien tietojen luonteesta ja määrästä:
 - tietotaso 1 = kohteesta on riittävästi tietoa sen luonteen ja iän tarkemmaksi määrittämiseksi
 - tietotaso 2 = kohteen luonteen ja iän määrittely edellyttää tarkempia arkeologisia selvityksiä.

Kohta 5. Muuta

- lomakkeeseen täytetään tiedot tarkastajan yhteystiedoista
- lomakkeeseen täytetään tiedot lähilöydöistä ja mahdollisista muista tiedoista
- lomakkeeseen täytetään tiedot henkilöstä, jota voi tarvittaessa toimia paikalla oppaana.

Kohta 6. Allekirjoitus

- lomake allekirjoitetaan ja päivätään.