

ARKEOLOGISEN KOHTEEN TARKASTUS

1. PERUSTIEDOT

Kunta:	Sotkamo
Muinaisjäännösrekisteritunnus:	-
Nimi:	Mökinnurmi
Muinaisjäännöstyyppi:	Asuinpaikat
Tyypin tarkenne:	Torpat
Laji:	Muu kulttuuriperintökohde
Lukumäärä:	-
Kohteen laajuus:	noin 1 ha
Laajuuden arviointiperuste:	Torppaan liittyvät rakennukset ja lähde pihapiireineen
Suunta ja etäisyys kirkosta:	Sotkamon kirkosta 2 km itäkoilliseen
Lähin osoite:	Riihitie 12, 88600 Sotkamo
ETRS-TM35FIN:	P: 8113392, I: 570262
Peruskartta:	3433 08 Sotkamo
TM35-lehtijako:	Q532 Sotkamo
Tarkastaja:	Vesa Laulumaa
Tarkastusaika:	30.6.2017

2. TAUSTATIEDOT

Aiemmat tiedot:	Eija Heikuran ilmoitus kohteesta talvella v. 2017
Aiemmat löydöt:	Maanomistaja on löytänyt paikalta rautaisen padan palasia ja ikkunalasiasia
Tarkastuslöydöt:	-
Tarkastusolosuhteet:	Olosuhteet kohtalaiset, maanomistaja oli niittänyt heinää rakenteiden kohdalta ja poluilta. Aluskasvillisuus kuitenkin häytti rakenteiden hahmottamista.
Muuta:	Maanomistaja Eija Heikura on kiinnostunut perustamaan paikalle Nälkävuosien 1867–68 muistomerkin.

3. TARKASTUSHAVAINNOT

Tarkastuksen syy: Maanomistaja on kiinnostunut pystyttämään paikalle 1867—68 nälkävuosien muistomerkin ja opastaulun. Nälkävuosina Sotkamon väestöstä kuoli nälkään ja tauteihin yksi viidesosa, vuonna 1868 menehtyi 1247 ihmistä, pääosin helmi-toukokuun välisenä aikana. Nälkiintyneille ja sairaille

perustettiin köyhäintaloja, joissa heitä majoitettiin ja yritettiin ruokkia ja hoitaa. Yksi viidestä Sotkamon köyhäintalosta oli Yli-Sotkamon Komulassa. On todennäköistä, että köyhäintalona toimi juuri Mökinnurmella sijainnut torppa ulkorakennuksineen. Paikalla on vielä torpan ja navetan jäännöksiä sekä lähde. Maanomistaja Eija Heikuran mielestä paikka sopisi hyvin nälkävuosien muistomerille, jonne voitaisiin opastaa matkailijoita.

Ympäristö ja maasto: Kohde sijaitsee Pienen Sotkamojärven itäpuolella, noin 2 km Sotkamon kirkosta itäkoilliseen, matkaa torpan jäännöksiltä rantaan on noin 200 metriä. Järven rannalla on muutamia mökkejä. Mökkinurmi on merkitty peruskarttaan. Maaperä on rehevää entistä peltoa ja torpan piha-alueetta. Puusto on sekametsää, pensaita ja ruohoa, alueella on harvennettu puustoa, mikä aiheuttaa hetkellisesti aluskasvillisuuden kasvua valon lisääntyessä. Juholankylä sijaitsee noin kilometrin torpan paikasta itään, kylän pellot ulottuvat torpan tuntumaan. Tie paikalle kulkee Juholankylän kautta, paikalle pääsee myös veneellä.

Kohteen tarkempi kuvaus ja rajaus: Torppa on merkitty 1800-luvun puolessa välissä tehtyyn pitäjänkarttaan. Paikalla on säilynyt navetan pohja, joka näkyy kahtena vierekkäisenä kuoppana maastossa. Toisen kuopan halkaisija on nelisen metriä, toisen pari metriä. Torpan paikka hahmottuu Eija Heikuran mukaan keväällä neliskanttisena, hitaammin sulavana alueena. Torppaan on liittynyt ilmeisesti kiuas, jonka kivet ovat vielä kasassa torpan vieressä, Heikura on siirtänyt kiviä hieman tutkiessaan niiden kohtaa. Paikalla on lisäksi lähde, jonka Metsäkeskus on aikonut kunnostaa kesällä 2018. Myöhemmistä rakenteita metsässä on lahoava lato.

Muuta tietoa: Nälkävuosista kertova opastaulu ja muistomerkki on ideana hyvä. Suomen ja erityisesti Kainuun ja Sotkamon väestö kärsi suuresti tuona aikana ja se on yksi merkittäviä 1800-luvun aikakausia, kuitenkin sitä on esitelty vähän. Tällainen ns. synkkään kulttuuriperintöön liittyvä ajanjakso ja tapahtuma luultavasti kiinnostaisi ihmisiä. Kainuussa nälkävuosia ei ole matkailussa eikä muutenkaan hyödynnetty, ennemminkin vaikuttaa siltä että Kainuussa Kainuun vanhaa mainetta ns. nälkämaana edelleen hävetään ja asiaa ei haluta tuoda juuri esille. Paikkana Mökkinurmi on siinä mielessä sopiva, että paikalla on vielä rakenteita jäljellä muistuttamassa torpasta ja köyhäintalosta. Kohteeseen pääsee tietä pitkin ja vesitse. Erityisesti venematkailu on ollutkin maanomistajan mielessä.

Kohde kuitenkin vaatii investointeja ja työtä huomattavassa määrin. Paikalle olisi tehtävä pysäköintipaikka ja kääntöpaikka, kohde olisi hoidettava niin, että rakenteet olisivat näkyvissä ja kulku mahdollista. Lisäksi mahdollinen torpan tai muun rakennuksen rekonstruointi vaatii paljon rahaa, kuten myös opastaulun toteutus (sisältö, graafinen suunnittelu, painaminen, pystytys). Allekirjoittanut ehdotti Heikuralle yhteistyötä Sotkamo seuran kanssa ja muinaisjäännösten hoitoavustuksen hakemista kohteeseen. Tätä varten on laadittava hoito- ja käyttösuunnitelma. Myös Kainuun museoon kannattaa asiasta olla yhteydessä mahdollisen asiantuntija avun saamiseksi.

4. SUOJELUTIEDOT

Kunto: Hyvä

Hoidon tarve: Mikäli kohteesta tehdään käyntikohde, rakenteet ja niille johtavat polut täytyy säännöllisesti niittää ja raivata

Ehdotus suoja-alueeksi: -

Tiedossa olevat maankäyttöhankkeet: Lähteen kunnostus Metsäkeskuksen toimesta vuonna 2018

Muuta säilymiseen vaikuttavat asiat:

5. MUUTA

Tarkastajan yhteystiedot: Vesa Laulumaa, Museovirasto, Arkeologiset kenttäpalvelut, PL 913 00101 Helsinki. Puh. 0295336283, sposti vesa.laulumaa@museovirasto.fi

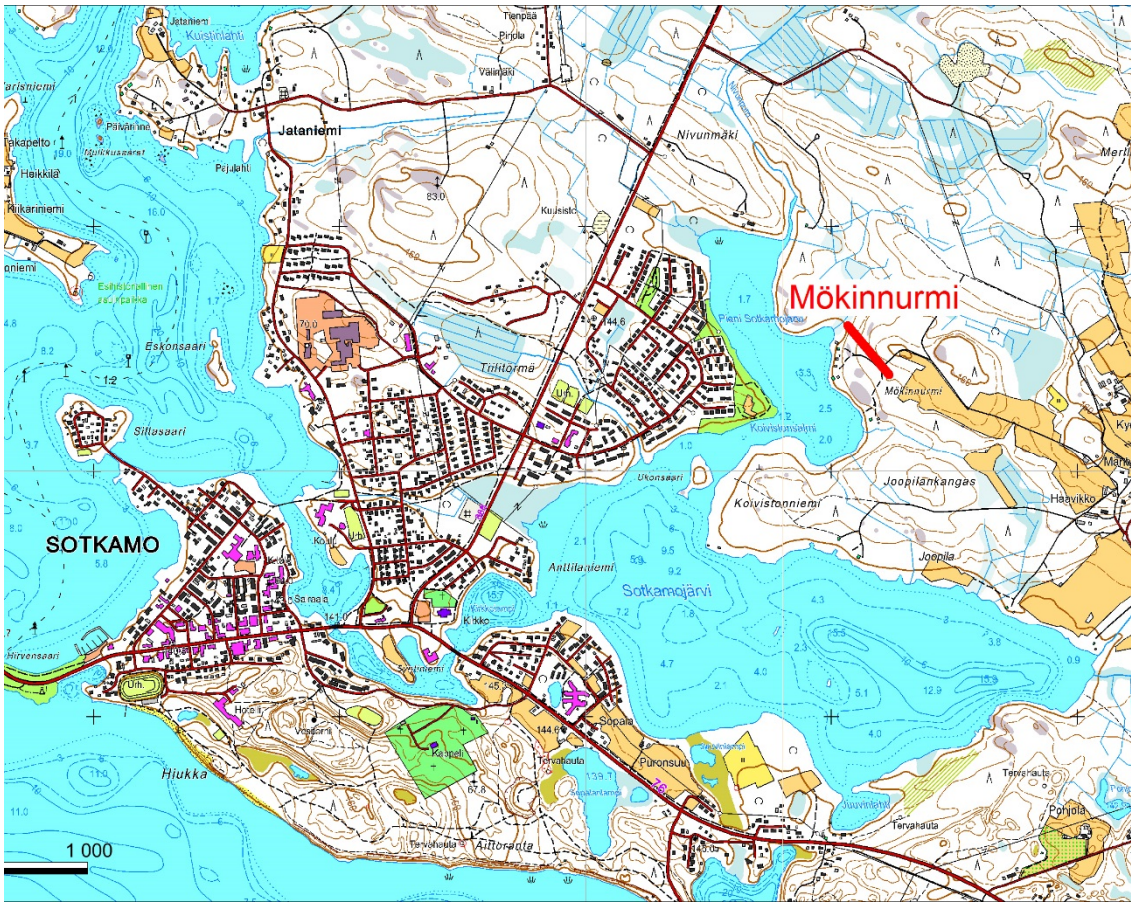
Muut tiedot: Kuvat luetteloitu Museoviraston webmuskettiin

Opas kohteelle: Eija Heikura puh. 0400424886

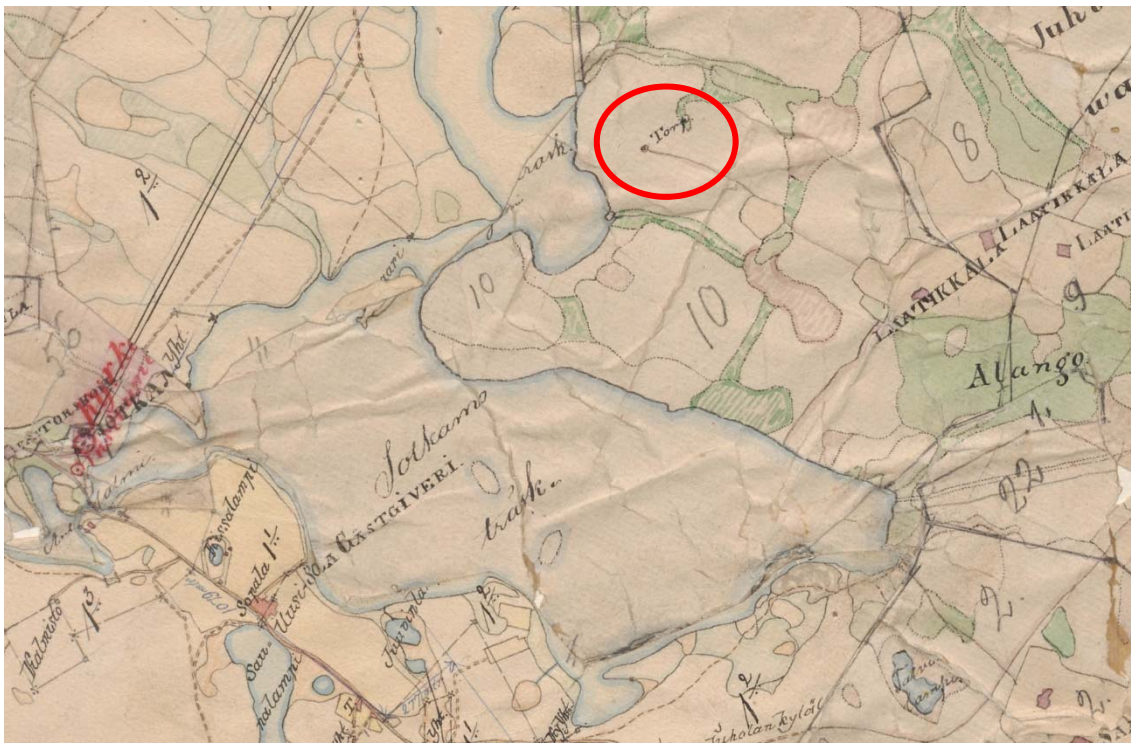
6. PÄIVÄYS JA KERTOMUKSEN LAATIJAN ALLEKIRJOITUS

Helsingissä 16.8.2017

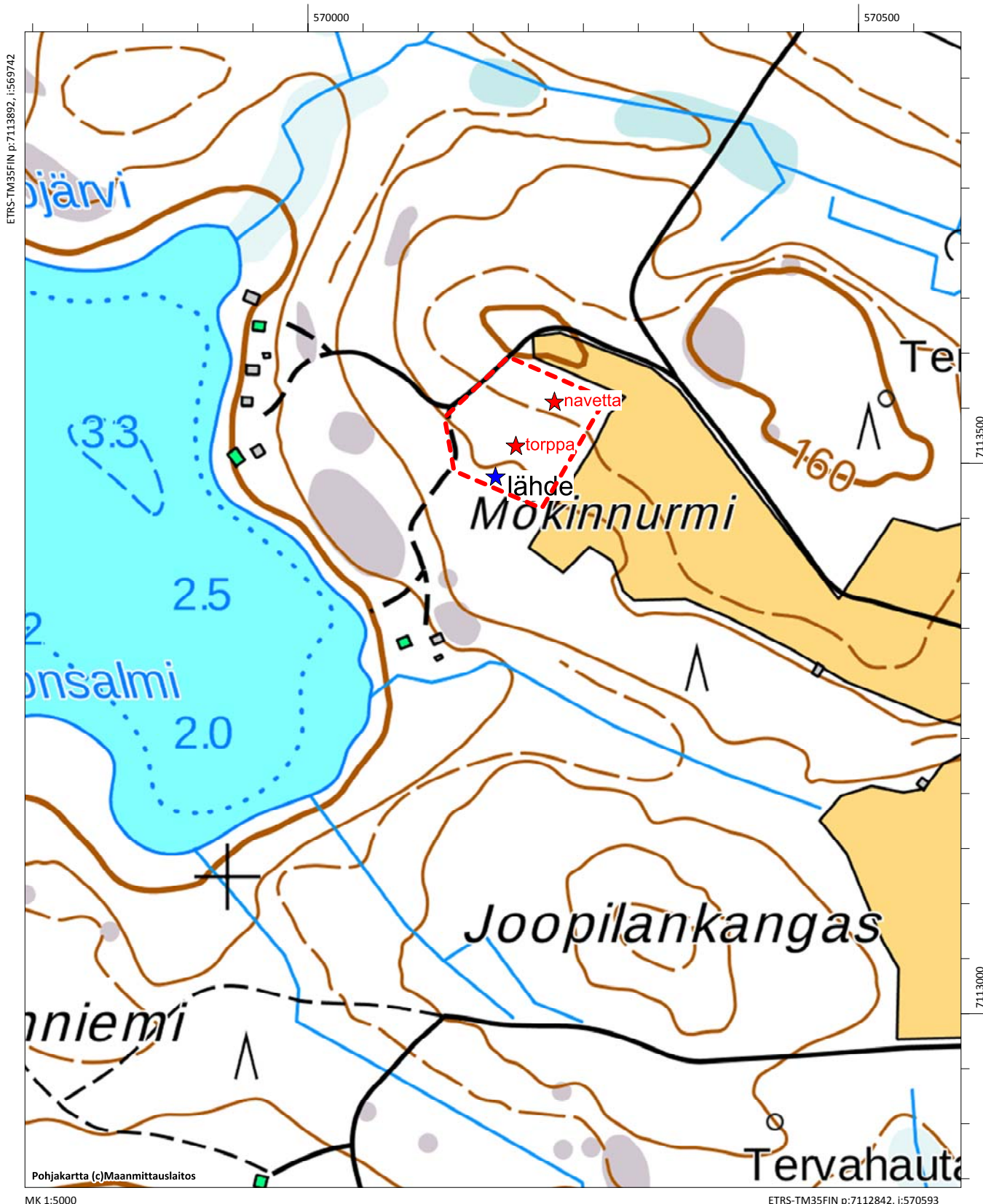
Vesa Laulumaa



Peruskarttaote



Torppa on merkitty 1800-luvun puolenvälin pitäjän karttaan





Lähde, kuvassa Eija Heikura. Kuva luoteesta. (AKDG5269:1)



Ladon lahoavat seinät. Kuva luoteesta. (AKDG5269:2)



Navetan paikka ei erotu kunnolla kasvillisuuden seasta. Kuva luoteesta. (AKDG5269:3)



Yleiskuva alueesta, kuva etelästä. (AKDG5269:4)



Torpan paikka on raivattu kasvillisuudesta. Kuva kaakosta. (AKDG5269:5)



Kiukaan kiveys erottuu hieman epäselvästi niitetyn alueen reunassa ja osin ruohikossa. Kuva etelästä. (AKDG5269:6)