

Lahti

Raportti arkeologisista tarkastuksista 4.7.2017



2017



Eetu Sorvali

Sisällysluettelo

Lähestymiskartta	3
1. Johdanto	4
2. Lahti Jumperinniitty	5
2.1. Arkisto- ja rekisteritiedot	5
2.2. Kohde ja ympäristö	5
2.3. Tarkastuskäynti	5
2.4. Päätelmät ja jatkotoimenpiteet	6
3. Lahti Sudenkangas	7
3.1. Arkisto- ja rekisteritiedot	7
3.2. Kohde ja ympäristö	8
3.3. Tarkastuskäynti	8
3.4. Päätelmät ja jatkotoimenpiteet	9
4. Lahti Pirttiharju	9
4.1. Arkisto- ja rekisteritiedot	9
4.1.2. Kohde ja ympäristö	9
4.1.3. Tarkastuskäynti	9
4.1.4. Päätelmät ja jatkotoimenpiteet	11
Lähteet	11
Valokuvaluettelot	12

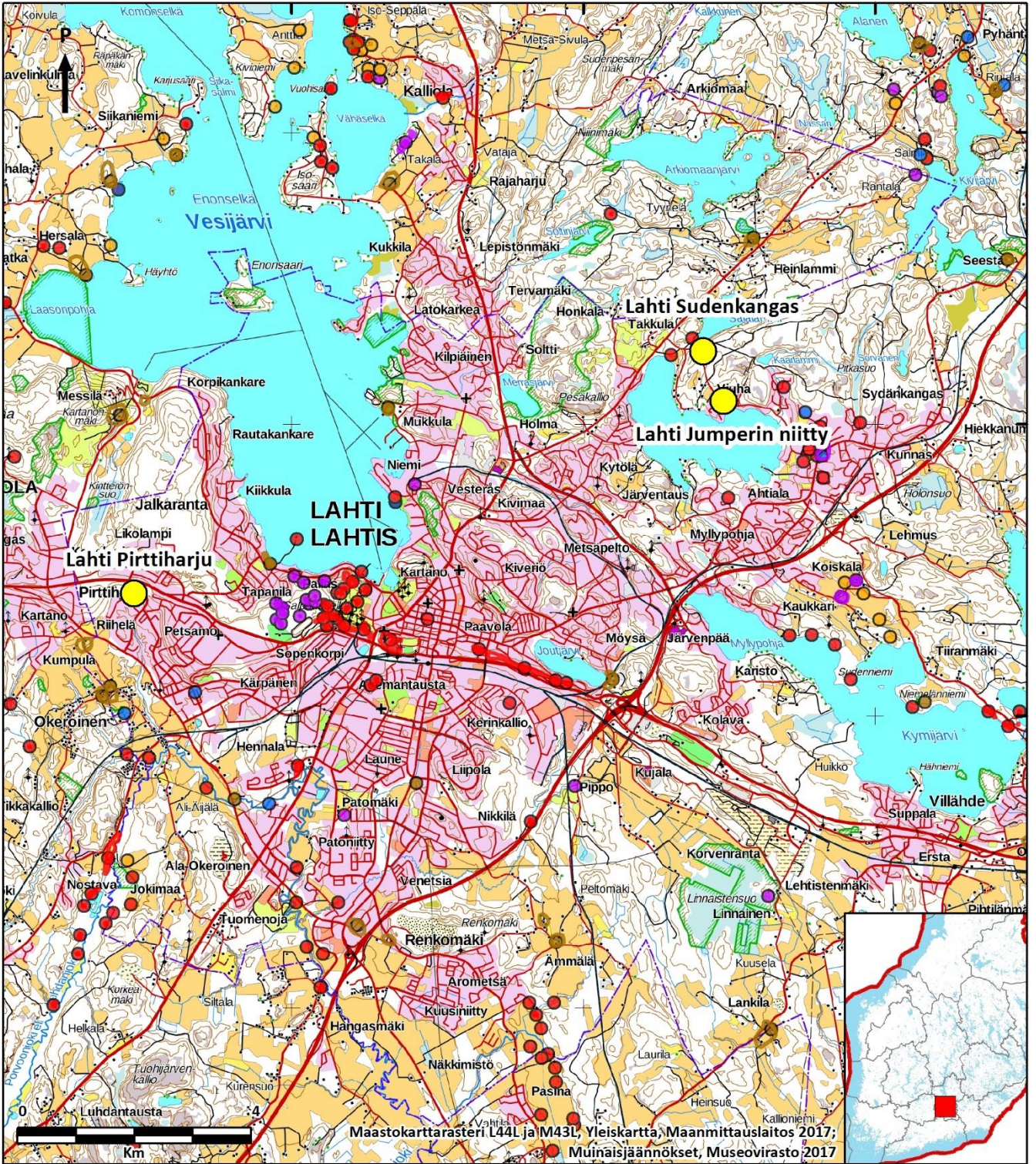
Kartat 1–3

Lähestymiskartta

425 000

430 000

435 000



Tarkastetut kohteet



Tunnetut kohteet



kiinteä muinaisjäänös


löytöpaikka

mahdollinen muinaisjäänös

● muu kohde

● muu kulttuuriperintökohde

● poistettu kiinteä muinaisjäänös (ei rauhoitettu)

 kiinteä muinaisjäänös

 mahdollinen muinaisjäänös

 muu kulttuuriperintökohde

1. Johdanto

Lahden kaupunginmuseo / Päijät-Hämeen maakuntamuseo teki kesällä 2017 useita tarkastuksia Lahdessa liittyen ilmoituksiin mahdollisista muinaisjäännöksistä ja metallinilmaisintöydöistä. Tarkastukset tehtiin yhden päivän aikana, 4.7.2017. Tarkastusten tekijöinä olivat tutkijat FM Piritta Häkälä, HuK Sinikka Kärkkäinen ja FM Eetu Sorvali. Tarkastuksissa todettiin kaksi kiinteää muinaisjäännöstä, ja yksi irtolöytöpaikka.

Lahdessa 11.9.2017

Eetu Sorvali

2. Lahti Jumperinniitty

2.1. Arkisto- ja rekisteritiedot

Kohteen nimi:	Jumperinniitty
Kohteen muinaisjäännöstunnus:	1000031243
Ajoitus ja muinaisjäännöstyyppi:	Historiallisen ajan muinaisjäännösryhmä
Peruskarttalehti:	M4313, 3111 06 Ahtiala
Tontin rekisterinumero:	398-401-47-20
ETRS-TM35FIN-koordinaatit:	P: 6 765 386 – 6 765 473 I: 432 333 – 432 457 Z: 102–109 m (N2000)
Aiemmat tutkimukset:	Adel & Lahelma 2002
Digitaalisten kuvien pää- ja alanumerot:	DIGMAV2017007: 1–5
Digitaalisten kuvien säilytyspaikka:	Lahden kaupunginmuseon kuva-arkisto

2.2. Kohde ja ympäristö

Jumperinniitty sijaitsee Lahden kaupungin pohjoisosassa, Viuhan kaupunginosassa, noin 6,6 kilometriä Lahden kaupungintalosta koilliseen, lähellä Alasenjärven rantaa (ks kartta 1 ja kuva 1). Niitty rajautuu pohjoisessa Sipurantiehen, muissa ilmansuunnissa kapeaan sekametsäalueeseen, jonka takana on omakotitaloasutusta. Niityn reunoilla on kolme kiviaidan jäännöstä, jotka on merkitty vuonna 2001 lainvoimaiseksi tulleet asemakaavaan sm-merkinnällä (alueen osa, jolla sijaitsee muinaismuistolain mukainen kiinteä muinaisjäännös), muuten niitty on kaavassa lähivirkistysaluetta. Eteläisimmän kiviaidan eteläreunalla on alueen historiasta kertova, vuonna 1965 pystytetty muistokivi. Sipurantien varressa on myös asuinalueen ilmoitustaulu, johon on laitettu myös alueen historiasta ja kiviaidoista kertova lyhyt teksti.

Kohde on tarkastettu vuonna 2002 (Adel & Lahelma) Lahden täydennysinventoinnin yhteydessä (kohde 45, s. 61), jolloin kohteelle on ehdotettu muinaisjäännösasemaa nimellä Viuha (tuolloin käytössä olleen luokituksen mukaan luokkaa 2). Kohdetta ei kuitenkaan ennen kesän 2017 tarkastusta ole viety muinaisjäännösrekisteriin.

Kiviaidat on koottu pääasiassa 20–50 cm kokoisista kivistä (ks kuva 2). Niityn itäreunassa oleva pohjois–eteläsuuntainen aita on noin 33 metriä pitkä, keskimäärin noin metrin leveä ja 0,7–1 metriä korkea. Eteläreunassa oleva itä–länsi-suuntainen aita on noin 32 metriä pitkä, noin 1,3 metriä leveä ja noin 1 metriä korkea. Eteläisen aidan länsipää on rakennettu kiviröykkiön päälle. Röykkiö on halkaisijaltaan noin 4–5 metriä ja noin puoli metriä korkea. Lisäksi Sipurantien ja kevyenliikenteenväylän välissä on luode–kaakko-suuntainen maansekainen kiviaidan jäännös, joka on noin 40 metriä pitkä, 1–1,5 metriä leveä ja 0,5 metriä korkea. Tätä kiviaitaa ei mainita vuoden 2002 inventoinnissa (Adel & Lahelma), mutta vuoden 2001 asemakaavaan se on merkitty.

2.3. Tarkastuskäynti

Jumperinniitylle tehtiin tarkastuskäynti 4.7.2017. Museon arkeologeille oli esitetty huoli, että suhteellisen tuoreen kevyenliikenteenväylän rakentaminen Sipurantien viereen olisi voinut vahingoittaa kiviaitoja. Tarkastuskäynnin havaintojen perusteella kiviaidat eivät kuitenkaan olleet merkittävästi kärsineet tienrakentamisen aikana, joskin sammalpeite oli hävinnyt lähinnä Sipurantietä olevista kiviaitojen osista ja muutamia kiviä oli myös romahtanut. Ilmakuvien perusteella edes Sipurantien ja kevyenliikenteenväylän väliin jäänyt kiviaita ei ole juurikaan vaurioitunut. Osa vaurioista voi olla myös alueen kasvaneesta käyttöasteesta. Näitä pieniä vaurioita ei kuitenkaan voida pitää suojeluarvoa alentavina tekijöinä. Tarkastuskäynnin perusteella on

syttä pitää myös kiviaitojen väliin jäävää niittyä, joka on siis vanhaa peltoa, olennaisena osana muinaisjään-
nöskokonaisuutta, jonka kiviaidat osittain rajaavat.



Kuva 1. Yleiskuva Jumperinniitystä. Vasemmassa laidassa erottuu Sipurantie. Niittyä rajaavat kiviaidat sijaitsevat sen
itä- ja etelälaidassa (kuvan keskellä metsän ja niityn sekä talojen vieressä). Lännestä. Piritta Häkälä
DIGMAV2017007:1

Tarkastuskäynnillä etsittiin myös eteläisimmän kiviaidan laidassa oleva muistokivi, jossa on teksti: *”Tässä asuivat ja raatoivat rakuuna Simon Jungber (Jumperi) 1734–1790, vaimonsa Maria Yrjöntyttä, kuollut 1780, sekä toinen vaimonsa Kaisa Matintytär, kuollut 1806. Raatajapolvia muistaen ja jälkipolville muiston tästä jättäen kiven pystyttivät Lahirannan asukkaat v. 1956. Elämänpuu kasvaa kohti aurinkoa, mutta syvällä olevat juuret antavat sille elinvoimaa.”* Muistokivi on hyvässä kunnossa, joskin melko vahvasti jo kasvillisuuteen piiloutunut.

2.4. Päätelmät ja jatkotoimenpiteet

Lahden Jumperinniitty on 1700-luvulla perustettu pelto ja mahdollinen asuinpaikka, joka on jäänyt pois käytöstä 1700-luvun lopussa tai aivan 1800-luvun alussa. Näkyvät kiviaidat on suojeltu asemakaavassa sm-merkinnällä. Näillä perusteella kohdetta voidaan nykyisen ohjeistuksen mukaan pitää lain suojaamana kiinteänä muinaisjäännöksenä, johon kuuluu kaavassa suojellut kiviaidat, kiviaitojen väliin raivattu vanha peltolohko, sekä 1956 pystytetty muistokivi (ks. Arkeologisen kulttuuriperinnön opas, Museovirasto 2017: <http://akp.nba.fi/wiki/kiviaita>). Suojeluarvoa korottaa se seikka, että kohteen kiviaidoille voidaan esittää todennäköinen ikä, mikä ei yleensä ole kiviaitojen osalta mahdollista. Lisäksi kohteen paikallinen merkitys on jo huomioitu muistokiven, info-aulun ja kaavoituksen muodossa.



Kuva 2. Kiviaitaa Jumperinniityn etelälaidalla. Kuvan oikeassa laidassa olevien saniaisten takana on paikalle pystytetty muistokivi. Kuvassa Sinikka Kärkkäinen. Lännestä. Piritta Häkälä
DIGMAV2017007:3

3. Lahti Sudenkangas

3.1. Arkisto- ja rekisteritiedot

Kohteen nimi:	Sudenkangas
Kohteen muinaisjäännettunnus:	1000031244
Ajoitus ja muinaisjäännettyyppi:	Historiallisen ajan sudenkuoppa
Peruskarttalehti:	M4313, 3111 06 Ahtiala
Tontin rekisterinumero:	398-401-36-4
ETRS-TM35FIN-koordinaatit:	P: 6 766 248 I: 432 083 Z: n. 130 m (N2000)
Aiemmat tutkimukset:	–
Digitaalisten kuvien pää- ja alanumerot:	DIGMAV2017008:1
Digitaalisten kuvien säilytyspaikka:	Lahden kaupunginmuseon kuva-arkisto

3.2. Kohde ja ympäristö

Kohde sijaitsee Lahden kaupungin pohjoisosassa, Viuhan kaupunginosassa, noin 6,9 kilometriä Lahden kaupungintalosta koilliseen, Viuhan luonnonsuojelualueella (ks. kartta 2). Puusto paikalla on keski-ikäistä kuusi-valtaista sekametsää, jossa aluskasvillisuutena on lähinnä mustikkaa ja puolukkaa sekä sammalia. Maaperä on hietaista hiekkaa. Sipurantie kulkee kohteen länsipuolella noin 70 metrin päässä ja kohteen pohjoispuolella menee ulkoilureitti noin 50 metrin päässä.

Mahdollinen sudenkuoppa on havaittu vuonna 2007, jolloin alueella on tehty luontokohteiden inventointia. Paikannimi Sudenkangas on mainittu kohteen LUMO-lomakkeessa, jossa nimen on sanottu olevan peräisin vanhasta kartasta. Valitettavasti lomakkeessa ei sanota mistä kartasta. Lahden kaupunginmuseon tietoon kohde tuli joulukuussa 2016, jolloin Viuhan luonnonsuojelualueelle valmisteltiin hoito- ja käyttösuunnitelmaa. Museolle kohteesta ilmoitti Ilpo Kekki Luontoselvitys Metsäsestä.

3.3. Tarkastuskäynti

Paikalle tehtiin tarkastuskäynti 4.7.2017, ja paikalla havaittiin suuri, pyöreähkö suppilomainen kuoppa (ks. kuva 3). Kuopan sisähalkaisija on kuopan suun kohdalta noin 5,2 metriä ja pohjalla 2,7 metriä. Lisäksi kuopan lounaisreunalla on noin 2,5 metriä leveä, matala valli. Kuopan syvyys on nykyisellään noin 1,7 metriä, joskin kuoppa on selkeästi täyttynyt pohjalta sekä reunoista valuneesta maasta että oksista. Kuopan pohjalla on myös supikoiran tai ketun pesä. Kohteen LUMO-lomakkeessa (2007) on arvioitu kuopan syvyydeksi 4 metriä, ja silloinkin pohjalla on arvioitu olevan noin metrin verran oksia, eli kuopan alkuperäiseksi syvyydeksi tulisi näin jopa 5 metriä. Havaintojen perusteella ei ole kuitenkaan todennäköistä, että kuoppa olisi täyttynyt kymmenen vuoden aikana 2,3 metrin verran, vaan on oletettava, että LUMO-lomakkeessa esitetty arvio syvyydestä on jonkin verran yläkanttiin. Joka tapauksessa kuoppa on selkeästi ollut aikanaan nykyistä selvästi syvempi.



Kuva 3. Sudenpyyntiin tehty ansakuoppa erottuu maastossa edelleen selkeästi. Koillisesta. Piritta Häkälä DIGMAV2017008:1

3.4. Päätelmät ja jatkotoimenpiteet

Lahden Sudenkankaan kuoppa on erittäin todennäköisesti sudenkuoppa. Tähän viittaa selkeästi sekä kuopan muoto ja koko. LUMO-lomakkeessa mainittua paikannimeä ei kuitenkaan löydetty alueen pitäjänkartoista tai Senaatin kartasta eikä vanhoista peruskartoista. Tästä huolimatta on kohde todennäköisenä sudenkuoppana Museoviraston ohjeistuksen mukaan (Niukkanen 2009: 51) lain suojaama kiinteä muinaisjäänne. Kohteen säilymistä edesauttaa sen sijainti luonnonsuojelualueella.

4. Lahti Pirttiharju

4.1. Arkisto- ja rekisteritiedot

Kohteen nimi:	Pirttiharju
Kohteen muinaisjäänöstunnus:	1000026784
Ajoitus ja muinaisjäänöstyyppi:	Rautakautinen irtolöytöpaikka
Peruskarttalehti:	M4311, 3111 03 Lahti
Tontin rekisterinumero:	398-406-34-8
ETRS-TM35FIN-koordinaatit:	P: 6 762 117 I: 422 312 Z: n. 133 m (N2000)
Aiemmat tutkimukset:	–

4.1.2. Kohde ja ympäristö

Löytöpaikka sijaitsee Lahden Pirttiharjun kaupunginosassa, noin 5 kilometriä Lahden kaupungintalosta länteen VT 12:n eteläpuolella olevalla virkistysalueella (ks. kartta 3). Paikalta on löytynyt metallinilmaisimella pronssiriipus (KM 40439), joka ajoittuu mahdollisesti myöhäisrautakaudelle. Löytösyvyys oli noin 10–15 senttiä. Löytöjä oli nähnyt paikalla myös mahdollisia kiviröykkiöitä. Laserkeilausaineistosta oli myös mahdollista erottaa alueella muutamia kuoppia.

Löytöpaikka on ensimmäisen Salpausselän reunamuodostuman eteläreunassa, maaperä on paikalla hietaa tai hietaista hiekkaa. Puusto on kuusivaltaista sekametsää, jossa aluskasvillisuutena on lähinnä varpuja ja sammalta.

4.1.3. Tarkastuskäynti

Paikalle tehtiin tarkastuskäynti 4.7.2017, jossa todettiin, että löytöpaikan ympäristössä ei havaittu lainkaan kiviröykkiöitä eikä muuta kiinteään muinaisjäänöksen viittaavaa. Löytöpaikan läheisyydessä oli kaivelun jälkiä ja metalliroskia (joita alueella on varmasti runsaasti) merkinä metallinetsinnästä.

Laserkeilausaineistossa näkyneitä kuoppia paikallistettiin maastossa viisi (ks. kartta 3 ja kuvat 4 ja 5):

- Kuoppa 1 oli nelikulmainen, noin 5,3 m × 3,1 m laaja ja 50 cm syvä, reunoilla oli noin 2 m leveät vallit. Kuopan pohja oli maaperäkairauksen perusteella kauttaaltaan puhdas. Kuoppaa oli täytetty risuilla ja muovilla.
- Kuoppa 2 oli suorakaiteen muotoinen, noin 1,9 m × 1,3 m laaja ja 20–30 cm syvä. Kuopan pohja oli kairattaessa puhdas.
- Kuoppa 3 oli suorakaiteen muotoinen, noin 2,4 m × 1,5 m laaja ja 20–30 cm syvä. Kuopan pohja oli kairattaessa puhdas.

- Kuoppa 4 oli pyöreähkö ja suppilomainen, halkaisijaltaan noin 6,2 m ja syvyydeltään noin 1,6 m. Kuopan itäreunassa oli toinen selvästi pienempi kuoppa, kooltaan noin 1 m × 1 m × 0,2 m. Suuremman kuopan pohja oli kairattaessa puhdas.
- Kuoppa 5 oli suorakulmainen 2,8 m × 2,0 m laaja ja 40–50 cm syvä, ja sen reunoilla oli 0,5–1,0 m levyiset ja max 10 cm korkeat vallit. Kuopan pohjamaa oli kairattaessa puhdasta, joskin maata vasten oli aseteltu styrox-levyjä.



Kuva 4. Kuoppa 1 valleineen. Havaintoja tekemässä Eetu Sorvali ja Sinikka Kärkkäinen. Lännestä. Piritta Häkälä.



Kuva 5. Kuoppa 4, maaperäkaira kuopan pohjalla. Etelästä. Piritta Häkälä.

Mitään kuopista ei voida havaintojen perusteella pitää löytöpaikkaan liittyvinä, eikä niiden sijainti vaikuta sopivalta esimerkiksi sisällissodan aikaisiksi taistelukaivannoiksi, vaan kuopat vaikuttivat suhteellisen nuorilta.

4.1.4. Päätelmät ja jatkotoimenpiteet

Lahden Pirttiharjun löytöpaikalla ei havaittu mitään kiinteään muinaisjäännökseen viittaavia rakenteita. Havaitut kuopat ovat todennäköisesti nuoria, eivätkä liity löytöpaikkaan. Näin ollen kohde ei ole lain suojaama kiinteä muinaisjäännös vaan irtolöytöpaikka.

Lähteet

Adel, V. & Lahelma, A. 2002. Lahti Arkeologinen täydennysinventointi. Lahden kaupunginmuseum/Päijät-Hämeen maakuntamuseo.

Niukkanen, M. 2009. Historiallisen ajan kiinteät muinaisjäännökset – tunnistaminen ja suojelu. Museoviraston rakennushistorian osaston oppaita ja ohjeita 3.

Valokuvaluettelot

Kuvat Piritta Häkälä

Lahden kaupunginmuseo, kuva-arkisto

Lahti Jumperinniitty

DIGMAV2017007:1 (1574) Yleiskuva Jumperinniitystä. Vasemmassa laidassa erottuu Sipurantie. Niittyä rajaavat kiviaidat sijaitsevat sen itä- ja etelälaidassa (kuvan keskellä metsän ja niityn sekä talojen vieressä). Kuvattu lännestä.

:2 (1565) Niittyä rajaavat kiviaidat, kuvattu koillisesta.

:3 (1571) Kiviaitaa Jumperinniityn etelälaidalla. Kuvan oikeassa laidassa olevien saniaisten takana on paikalle pystytetty muistokivi. Kuvassa Sinikka Kärkkäinen. Kuvattu lännestä.

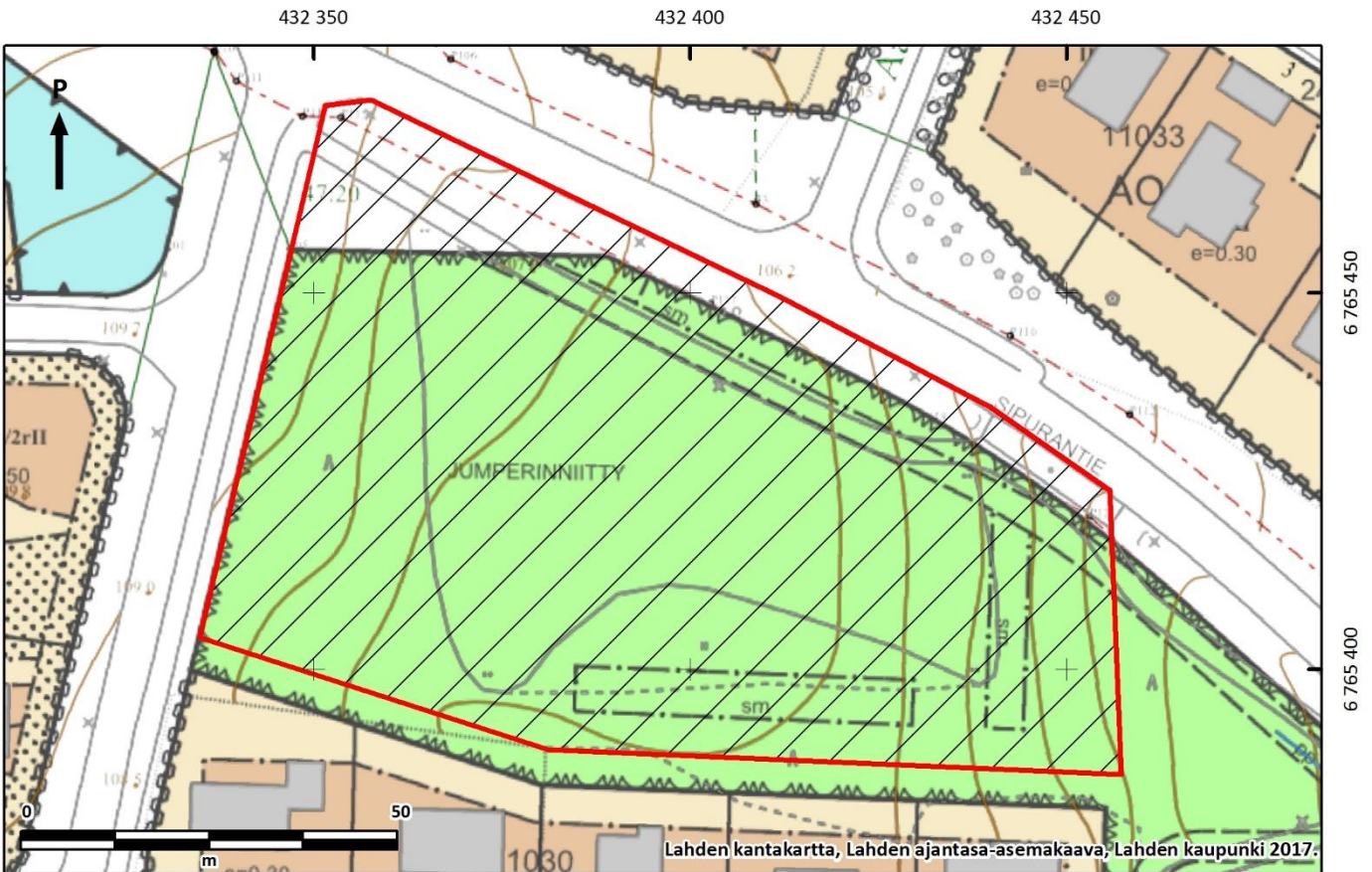
:4 (1569) Paikalle pystytetty muistokivi, jossa lukee ”Tässä asuivat ja raatoivat rakuuna Simon Jungber (Jumperi) 1734–1790, vaimonsa Maria Yrjöntyttä, kuollut 1780, sekä toinen vaimonsa Kaisa Matintytär, kuollut 1806. Raatajapolvia muistaen ja jälkipolville muiston tästä jättäen kiven pystyttivät Lahirannan asukkaat v. 1956. Elämänpuu kasvaa kosti aurinkoa, mutta syvällä olevat juuret antavat sille elinvoimaa.” Kuvattu lännestä.

:5 (1573) Jumperinniityn koillispuolella kulkevan kevyenliikenteenväylän ja Sipurantien väliin jää kaistale entistä niittyä, jossa havaittiin kiveystä. Mahdollisesti tässäkin on ollut kiviaitaa, joka on hajonnut teitä rakennettaessa. Kuvattu kaakosta.

Lahti Sudenkangas

DIGMAV2017008:1 Sudenpyyntiin tehty ansakuoppa erottuu maastossa edelleen selkeästi. Kuvattu koillisesta.

Kartta 1, Lahti Jumperinniitty



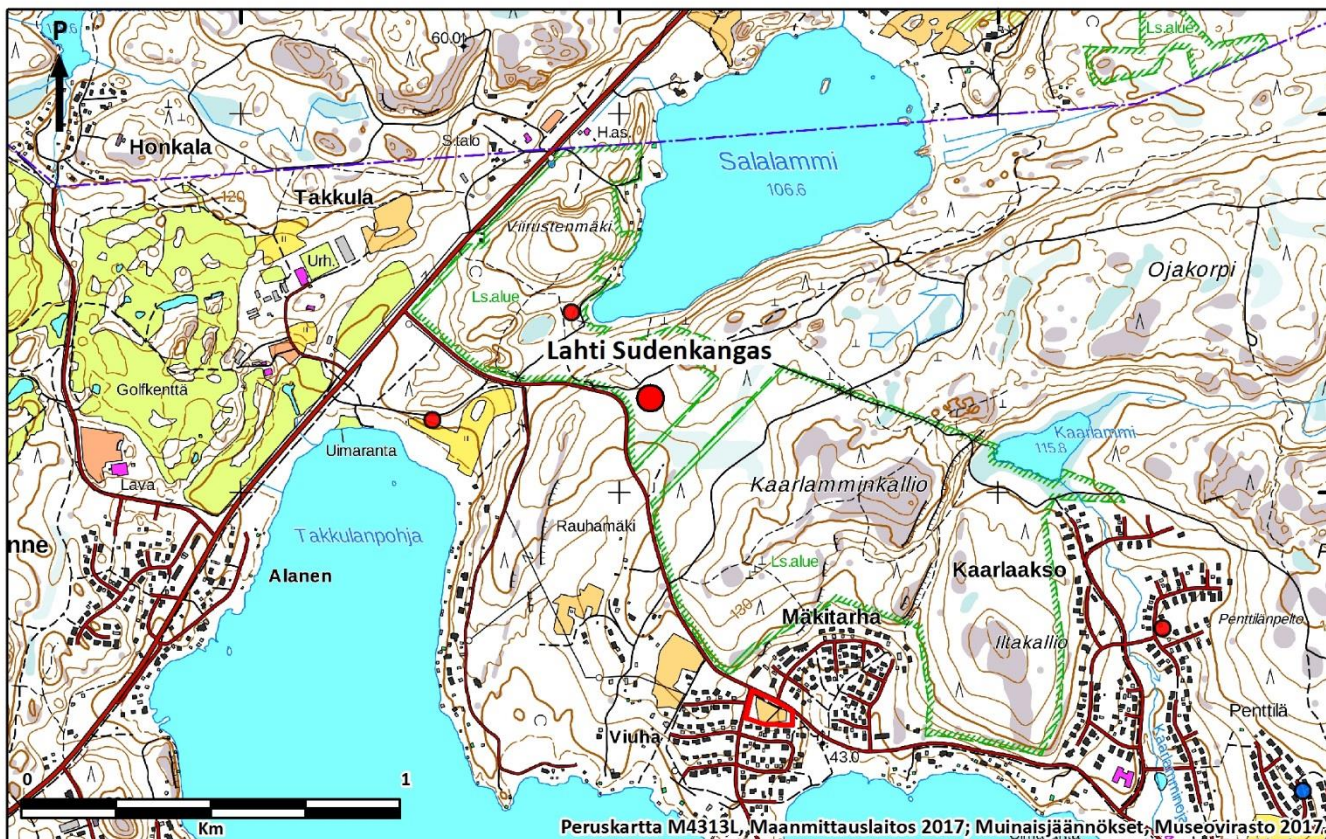
 Lahti Jumperinniitty, muinaisjäännösrajaus

Kartta 2, Lahti Sudenkangas

431 000

432 000

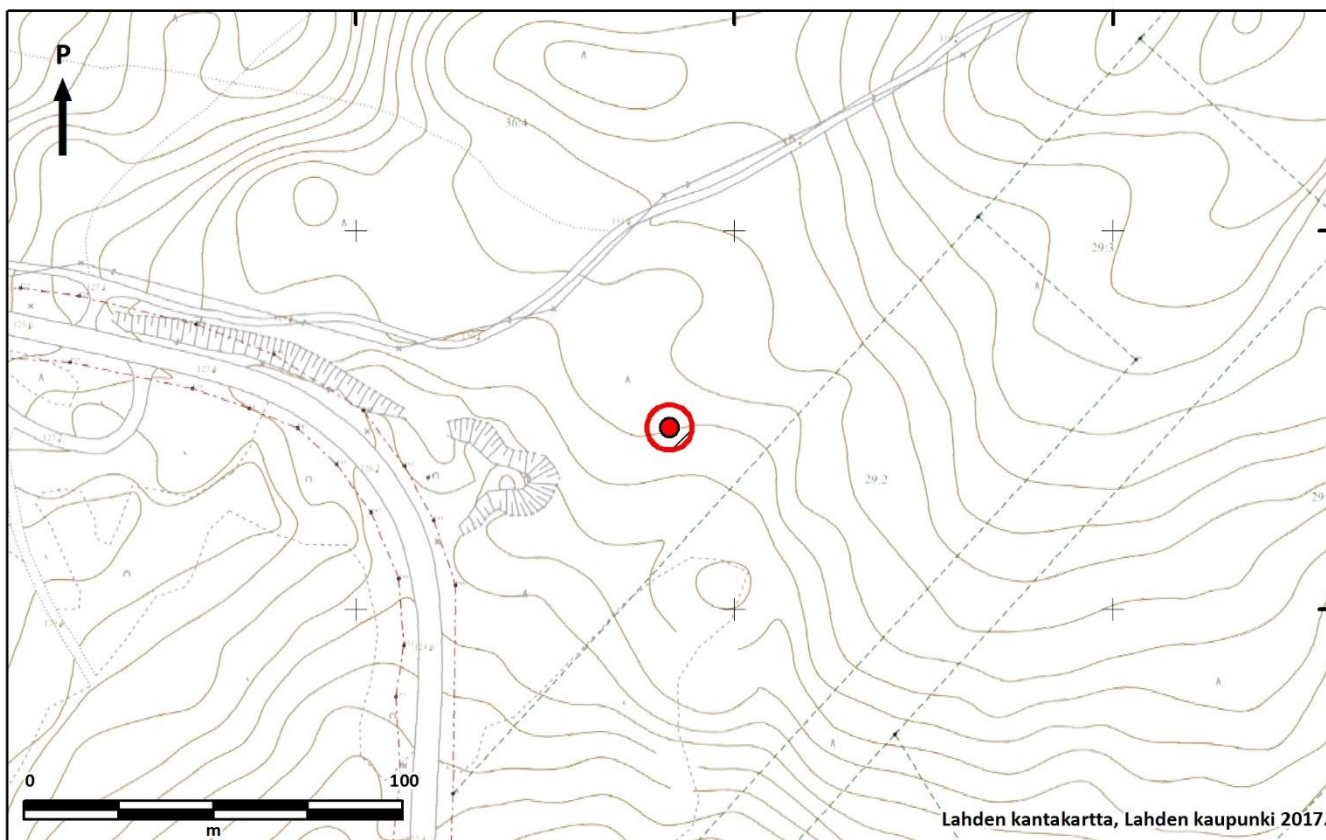
433 000



432 000

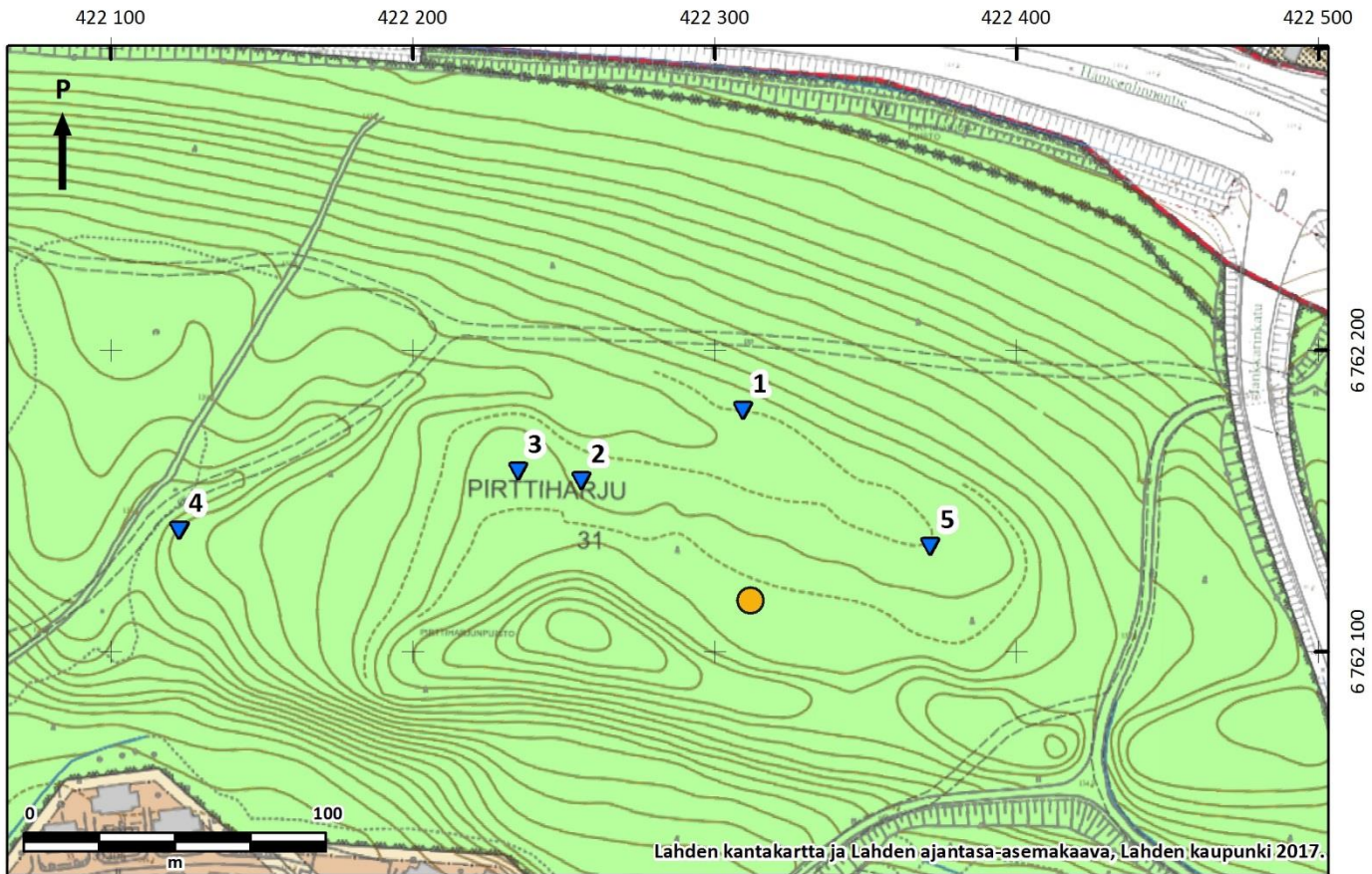
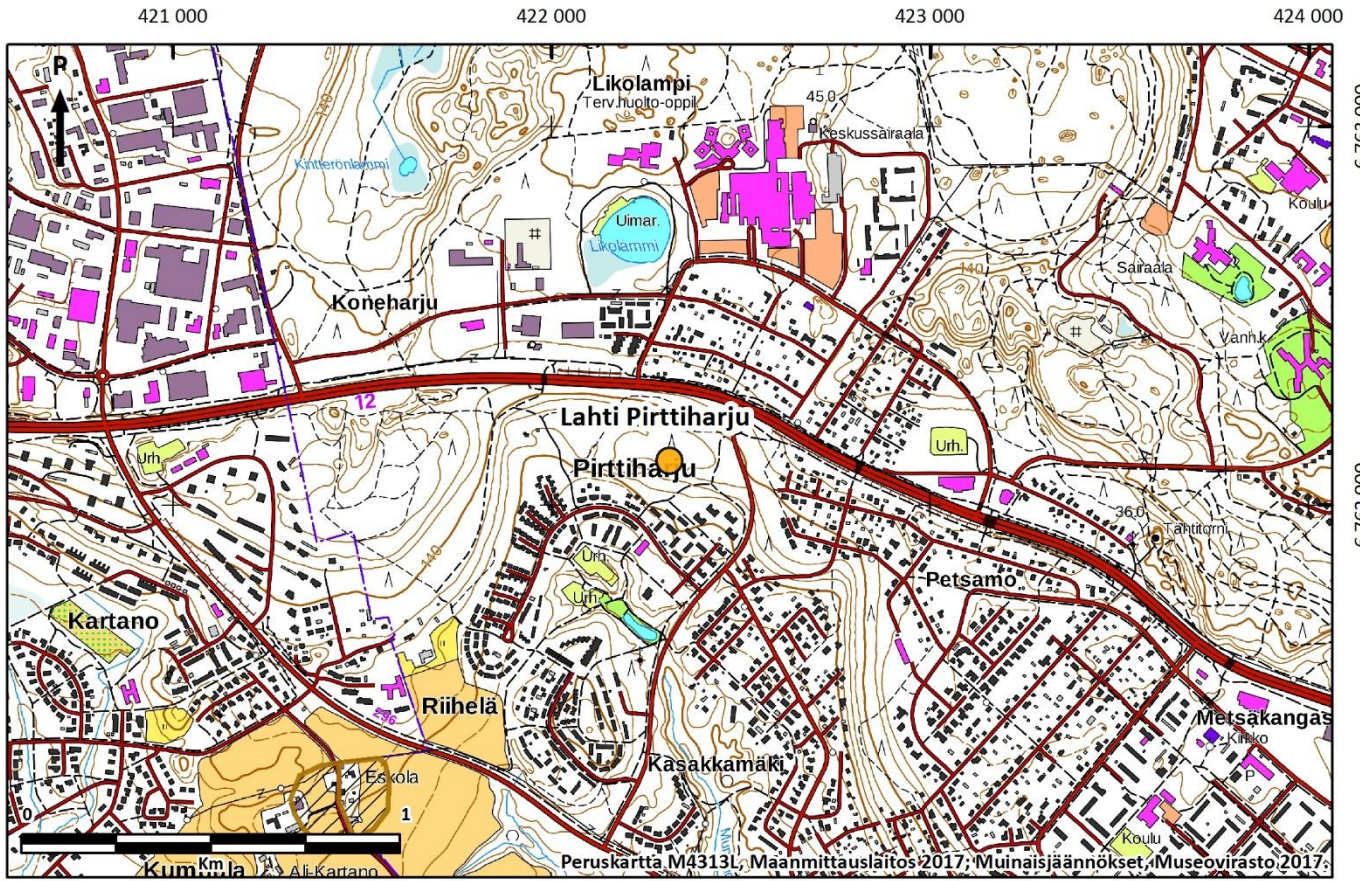
432 100

432 200



 Lahti Sudenkangas, muinaisjäännösrajas

Kartta 3, Lahti Pirttiharju



- Lahti Pirttiharju, irtolöytöpaikka
- ▼ Kuopat 1-5