



MUSEOVIRASTO
PL 913
00101 HELSINKI
p. (09) 40 501
www.nba.fi

ARKEOLOGISEN KOHTEEN TARKASTUS

- lomake arkeologisen kohteen tarkastamiseen (ks. täyttöohje lopussa)

1. PERUSTIEDOT

Kunta: Helsinki	Muinaisjäännösrekisteritunnus: 1000011689		
Nimi: Tukikohta V:27 (Vartioharju)	Ajoitus: Historiallinen		
Kohteen tyyppi: Puolustusvarustukset	Tyypin tarkenne: Taistelukaivannot		
Kohteen laajuus: Kaivo 7.5 x 6 m	Lukumäärä: 1		
Laajuuden arviointiperuste: Maastossa mitattu koko			
Laji (ruksaa laji, ks. tarvittaessa lajin selitys täyttöohjeen kohdasta 1):			
<i>ruksi:</i> <input checked="" type="checkbox"/>	kiinteä muinaisjäännös mahdollinen muinaisjäännös muu kulttuuriperintökohde löytöpaikka luonnonmuodostuma muu kohde		
Suunta ja etäisyys kirkosta: Helsingin Tuomiokirkosta 10,1 km koilliseen			
Sijaintikuvaus: Kohde sijaitsee Vartiokylän Vartioharjussa Lappeentien ja Lappeenpolun risteyksen eteläpuolella mäen pohjoisrinteessä Lappeentie 18:ssa omakotialueella.			
Sijaintikoordinaatit: (ETRS-TM35FIN)	N: 6677603	E: 394827	Korkeus m mpy: noin 19-22
Koordinaattien tarkenne: Koordinaatit on otettu Helsingin kaupungin vuoden 2010 ortokuvasta kohteen keskeltä. Johanna Seppä/MV sai kohteen pohjoisreunasta 18.7.2017 GPS:llä koordinaatit 6677603/394826.			
Peruskartta: 203409			
Rekisterikylä (jos tarpeen): Vartiokylä		Kiinteistötunnus (jos tarpeen):091-045-0275-0018	
Tarkastaja: Markku Heikkinen, Helsingin kaupunginmuseo ja Johanna Seppä, Museovirasto		Tarkastusaika: 27.4., 18.7. ja 1.8.2017	

2. TAUSTATIEDOT

Aiemmat tiedot: Muinaisjäännösrekisterin tiedot: <i>Ensimmäisen maailmansodan aikainen puolustusasema Tukikohta V, asema 27 (Vartioharju). Rakennusajankohta 1915-1918. Kohde on sijainnut Lappeentien ja Lappeenpolun risteuksen eteläpuolella olevalla mäellä. Kohde on jäänyt omakotitalo-alueen pihamaiden alle eikä siitä ole näkyvissä merkkejä maan pinnalla. Maan alla voi olla säilyneitä rakenteita.</i> Sirkku Laineen Helsingin maalinnoituksesta vuonna 1995 tehdyssä inventoinnissa asema 27 on merkitty kokonaan hävinneeksi (Sirkku Laine: Ensimmäisen maailmansodan aikainen maalinnoitus Helsingissä. Helsingin kaupungin rakennusviraston julkaisuja 1996:3). Inventoinnin sähköisessä kartassa kohde on merkitty tuhoutuneeksi, ei mitatuksi.
Aiemmat löydöt: Ei
Tarkastuslöydöt: Ei
Tarkastusolosuhteet: Hyvät.
Liitteet: Liite 1: Peruskarttaote Liite 2: Kantakarttaote Liite 3: Sirkku Laineen vuoden 1995 linnoitusmittauskartta vuoden 2013 kantakartan päälle asemoituna Liite 4: Vuoden 2017 tasokartta kohteesta Liite 5: Laineen vuoden 1995 kartoista tehdyt erikoiskartat linnoitteiden sijainneista, kunnoista ja mittauksista ja ortokuvat vuodelta 1943 ja 2010 Liite 6: Kuvaluettelo Liite 7: Kuvataulut
Muuta:

3. TARKASTUSHAVAINNOT

<p>Tarkastuksen syy: Museovirastosta ilmoitettiin allekirjoittaneelle huhtikuun lopussa 2017, että mahdollinen tontin ostaja oli kysellyt heiltä 1. maailmansodan aikaisen Viaporin maalinnoituksen linnoitteiden mahdollista vaikutusta rakentamiseen Vartioharjussa. Asiaa selvitellessä paljastui, että iso tontti Lappeentie 18:ssa oltiin jakamassa kolmeen tonttiin. Ostajaehdokas oli havainnut muinaisjäännösrekisterin kartassa tukikohta V, aseman 27:n pohjoisosan sijaitsevan uusien tonttien kohdalla. Asema oli merkitty muinaisjäännösrekisterissä tuhoutuneeksi, mutta mahdollisesti maan alla saattoi olla linnoitteita. Sirkku Laineen inventoinnissa se oli merkitty hävinneeksi. Sähköpostien ja puhelinkeskustelujen jälkeen allekirjoittanut kävi tarkastamassa tontin 27.4., jolloin puutarhajätteiden, metallitynnyreiden, puutavaran ym alta tontin itäosassa oli hahmotettavissa nelimäinen osittain kallioon louhittu alue, kuoppa, Sirkku Laineen sähköisessä kartassa (liite 3) olevan taisteluhaudan/yhdyshaudan pohjoispään kohdilla. Sen pohjoispuolella oli jonkin verran isoja louhittuja kiviä kuopasta ja pieniä kiveä ja betonipaloja, jotka vaikuttivat myöhemmin paikalle tuoduille. Kuoppa oli korkeamman kallio-osan pohjoisreunalla ja sen korkeimman pienen kallionyppylän itäpuolella. Ostajaehdokkaan kanssa sovittiin, että asia varmistetaan tyhjentämällä kohta etukäteen roskasta. Jos kyseessä olisi 1. maailmansodan aikainen linnoite kaupunginmuseo dokumentoisi sen ennen rakennustöitä.</p> <p>Kaupunginmuseon tutkijoiden ollessa lomalla, nyt ilmeisesti tontin ostanut henkilö, oli yhteydessä Museovirastoon. Museoviraston tutkija Johanna Seppä kävi 18.7 tarkastamassa kohteen, joka oli tyhjennetty koneellisesti. Seppä kuvasi kohteen ja otti GPS:llä ylös sijaintitiedon kuopan pohjoisreunalta. Kohde oli tarkoitus täyttää heti. Seppä lähetti kuvat ja GPS-tiedot kaupunginmuseoon.</p> <p>Kaupunginmuseon tutkijat kävivät paikalla lomiensa jälkeen 1.8., jolloin se todettiin olevan edelleen auki. Kohde päätettiin dokumentoida paremmin samalla käynnillä tarkemmin.</p>
--

Ympäristö ja maasto: Kohde sijaitsi Vartioharjun omakotitaloalueella Lappeentien eteläpuolella mäen pohjoisrinteellä (liite 2). Tontin (61 x 30 m) muilla sivuilla oli omakotitalotontteja. Tontin eteläosassa oli autiona oleva vanha asuinrakennus nurmikkoalueen ympäröimänä. Tontin länsirajalla johti Lappeentieltä ajotie rinnettä ylös talolle. Maasto laski nopeasti pohjoiseen päin. Tontin eteläreunassa maa oli korkeudella 22 m mpy ja pohjoisessa Lappeentie kohdalla korkeudella 16 m mpy. Tontin keskellä oli ensimmäisen tarkastuksen aikana vielä pieni ulkorakennus, joka ei näy enää kantakartassa (liite 2, näkyy vielä liitteessä 3). Tästä koilliseen ja ajotiestä itään oli esillä jyrkkiäpiirteinen kallio. Lappeentien vieressä maasto tasoittui ja se oli maapeitteistä. Kaksi uutta tonttia sijaitsivat kyseisellä kallioalueella (tonttien koot n. 25 x 17 m). Alueella kasvoi pääasiallisesti isoja kuusia ja koivuja sekä pienempää lehtipuuta. Tontin keskellä kasvillisuudesta avoimpi kallio oli korkeimmillaan pienenä kallionnyppylä.

Arkeologisen kohteen tarkempi kuvaus ja rajaus: Johanna Seppä oli ottanut heinäkuussa joitakin kuvia kohteesta kun se oli tyhjennetty täyttömaista ja roskista ym. Kaupunginmuseon tutkijat Markku Heikkinen ja Heini Hämäläinen kuvasivat sen uudelleen (liite 7) ja mittasivat kohteen (liite 4 tasokartta). Mukana olleilla varusteilla kohde pystyttiin sitomaan itäpuoliseen aitaan (rajalinjaan). Pohjois-etelä – suunnassa mitoilla mittaaminen ei maastonmuotojen takia olisi antanut kovin tarkkaa sijaintitietoa, joten tasokarttaa ei saatu sidotuksi koordinaatistoon. Kuopan keskipisteelle saatiin tarkka keskipiste Helsingin kaupungin vuoden 2010 ortokuvasta, jossa se näkyy. Samoin Johanna Sepän ottama kuopan pohjoisreunan GPS-piste osui samaan kohtaan. Kantakarttaan sitä ei oltu merkitty.

Kyseessä oli 4 x 4 metrin kokoinen neliömäinen kallioon louhittu kuoppa, josta johti etelään kapea käytävä. Kyseessä oli todennäköisesti keskeneräiseksi jäänyt tulasema ja siitä pois taustalle johtanut yhdyshauta. Kokonaisuus oli noin pohjoiskoillisetelälounas -suunnassa. Betonirakenteita kohteessa ei ollut. Pohjoisseinä vaikuttaa valokuvissa betoniseinältä, mutta kyseessä on kallio. Maanpinnalla sammalpeitteinen kallio oli esillä kuopan länsipuolella koko ajan. Hiukan kauempana oleva pieni korkea kallionnyppylä oli korkeudella 22.08 m mpy, mutta muuten kallio oli länsisivulla etelässä korkeudella 21.66 m mpy ja pohjoisessa 20.86 m mpy. Etelässä ja idässä oli melko ohut vaihtelevan paksuinen maakerros ennen kalliota. Maanpinta oli itäisivulla etelässä korkeudella 21.45 m mpy ja pohjoisessa 19.80 m mpy. Kuopan tasainen louhittu pohja oli korkeudella noin 18.70 m mpy. Länsipuolella kuopalla oli siten korkeutta noin kolme metriä ja idässä ja pohjoisessa noin vähän yli yksi metriä. Kuopan luoteispuolella oli matalampi louhittu pieni alue. Korkeudet saatiin Lappeentien ja Lappeenpolun risteyksessä olleesta tasokiintopisteestä 7494K5.

Neliömäisestä osasta lähti etelään noin kaksi metriä leveä yhdyshauta, joka oli täytetty hiekalla. Yhdyshaudan yläosassa oli multakerros ja aluskasvillisuutta. Yhdyshaudan yläosaa oli esillä noin kolmen metrin pituudella. Vuoden 1943 ortokuvan (liite 5) mukaan se on kääntynyt pian itään naapuritontille kuten myös Sirkku Laineen sähköisessä kartassa (liite 3).

Muuta tietoa:

4. SUOJELUTIEDOT

Kunto:

Hoidon tarve:

Ehdotus suoja-alueeksi (mielilläään myös kartalla rajauksena esitettyinä):

Tiedossa olevat maankäyttöhankkeet: Kohde oli merkitty arkistolähteissä tuhoutuneeksi. Kohde sijaitsee kahden uuden tontin rajalla, mutta enimmäkseen eteläpuoleisen tontin puolella. Tarkastusvaiheessa ei ollut tietoa mihin kohtaan tonttien rakennukset tulevat. Molemmilla tonteilla täytyy suorittaa mittavat louhintatyöt, joten esille otettu kohta tulee mitä todennäköisemmin tuhoutumaa. Yhdyshaudan avaamattoman osan kohdalle tulevasta rakentamisesta ei ole tietoa, mutta se sijaitsee suurimmaksi osaksi niin lähellä naapuritonttia ettei rakennusta voida sijoittaa kohdalle. Tontille tulevan rakennuksen louhintatyöt tulevat todennäköisesti vaikuttamaan siihen.

Muut säilymiseen vaikuttavat asiat:

Kohteesta käytettävissä olevan tiedon määrä ja laatu (jos tarpeen):

5. MUUTA

Tarkastajan yhteystiedot: Markku Heikkinen/Helsingin kaupunginmuseo, Aleksanterinkatu 16, PL 4300, 00099 HELSINGIN KAUPUNKI, puh. 050 427 4876

Muut tiedot:

Lähilöydöt:

Opas kohteelle (nimi ja yhteystiedot, jos eri kuin tarkastaja):

6. PÄIVÄYS JA KERTOMUKSEN LAATIJAN ALLEKIRJOITUS

Päiväys:25.10.2017

Allekirjoitus:

ARKEOLOGISEN KOHTEEN TARKASTUSLOMAKKEEN TÄYTTÖOHJE

- täyttöohje Museoviraston arkeologisen kohteen tarkastuslomakkeeseen

Lomake on tarkoitettu avuksi arkeologisen kohteen maastotarkastuksessa tehtyjen havaintojen raportointiin ja se on word-muotoinen. Kenttiin voi kirjoittaa tietoa niin paljon, kuin on tarpeen. Sähköiset kartat, koordinaattitaulukot ja valokuvat voi liittää lomakkeen loppuun suoraan sähköisiksi liitteiksi. Liitteitä voi lisätä haluamansa määrän esimerkiksi sivunvaihto-työkalulla.

Kohta 1. Perustiedot

- lomakkeeseen täytetään kohteeseen liittyvät sijaintitiedot (kunta, koordinaatit, peruskartta, sijainti suhteessa kirkkoon ja yleinen sijaintikuvaus)
- lomakkeeseen täytetään kohdetta luonnehtivat tiedot (nimi tai ehdotus nimestä, ajoitus, kohteen tyyppi ja tyyppin tarkenne muinaisjäänösrekisterin asiansanojen mukaan, lukumäärä (kpl) ja Museoviraston muinaisjäänösrekisterin tunnus, jos kohteella on sellainen)
- lomakkeeseen kirjataan arvio kohteen laajuudesta ja perustelu sille
- lomakkeeseen täytetään kohteen laji tarkastushavaintojen perusteella (ks. enemmän Museoviraston laatima Suomen arkeologisten kenttätöiden laatuohje 2014, sivut 31-32, <http://www.nba.fi/File/2210/laatuohje.pdf>):
 - *kiinteä muinaisjäänös* on muinaismuistolain (295/1963) rauhoittama kohde, jonka täsmällinen maantieteellinen sijainti on osoitetavissa.
 - *mahdollinen muinaisjäänös* on kohde, jota ei ole voitu maastossa tarkastuksen yhteydessä tunnistaa tai paikantaa luotettavasti. Kohteen luonteen selvittäminen muinaisjäänöksenä edellyttää esimerkiksi tarkempia arkeologisia selvityksiä kuin tarkastuksen yhteydessä on ollut mahdollista tehdä.
 - *muu kulttuuriperintökohde* on kohde, jota ei voi todeta muinaismuistolain tarkoittamaksi muinaisjäänökseksi. Yleisimpiä kulttuuriperintökohdetta ovat käytössä pysyneet historialliset kylänpaikat ja tiet, toisen maailman sodan aikaiset sotahistorialliset kohteet ja alle 100 vuotta nuoremmat hylät. Ensimmäiseen maailmansotaan liittyvät kohteet ovat yleensä kiinteitä muinaisjäänöksiä.
 - *löytöpaikka* on irtaimen muinaisesineen löytöpaikka tai -alue, johon liittyy jonkinlainen paikkatieto. Löydöllä ei ole yhteyttä kiinteään muinaisjäänökseen tai sitä ei voida osoittaa. Ilman arkeologista kontekstia olevaa löytöä kutsutaan *irtolöydöksi*.
 - *luonnonmuodostuma* on luonnon synnyttämä tai muovaama kohde, jota voidaan esimerkiksi luulla ihmisen tekemäksi tai jota ihminen on voinut muokata. Tällaisia ovat esimerkiksi muinaiset rantamuodostumat (pirunpellot, rantapalteen) ja luolat.
 - *muu kohde* on esimerkiksi tuhoutunut/tutkittu muinaisjäänös, kätkölöytö tms. kohde
- lomakkeeseen täytetään tiedot rekisterikylästä ja kiinteistötunnuksesta, jos tarpeen
- huom: rauhoitusluokkaa ei edellytetä enää määriteltäväksi.

Kohta 2. Taustatiedot

- lomakkeeseen täytetään tiedot mahdollisista aiemmista tiedoista ja löydöistä
- lomakkeeseen täytetään tiedot tarkastuksen yhteydessä mahdollisesti tehdyistä löydöistä
- lomakkeeseen täytetään tiedot tarkastusolosuhteista ja niiden vaikutuksesta havaintoihin
- lomakkeeseen täytetään tieto tarkastuksen liitteistä (karttaliitteet, kuvaliitteet, koordinaattitietolistat ym.).

Kohta 3. Tarkastushavainnot

- lomakkeeseen täytetään tiedot tarkastuksen syystä ja siihen liittyvistä asioista
- lomakkeeseen kuvataan kohteen ympäristö ja maasto
- lomakkeeseen kuvataan tarkastettu kohde ja rajaus.

Kohta 4. Suojelutiedot

- lomakkeeseen täytetään tiedot kohteen kuntoa koskien ja hoidon tai korjaamisen tarvetta koskevat havainnot
- lomakkeeseen laitetaan ehdotus suoja-alueeksi ja sen perustelut. Ehdotus esitetään mielellään myös kartalle rajattuna.
- lomakkeeseen täytetään tiedot mahdollisista maankäyttöhankkeista ja/tai muista säilymiseen vaikuttavista olennaisista asioista (luonnon aiheuttama eroosio tms.)
- lomakkeeseen laitetaan haluttaessa arvio kohteesta käytettävissä olevien tietojen luonteesta ja määrästä:
 - tietotaso 1 = kohteesta on riittävästi tietoa sen luonteen ja iän tarkemmaksi määrittämiseksi
 - tietotaso 2 = kohteen luonteen ja iän määrittely edellyttää tarkempia arkeologisia selvityksiä.

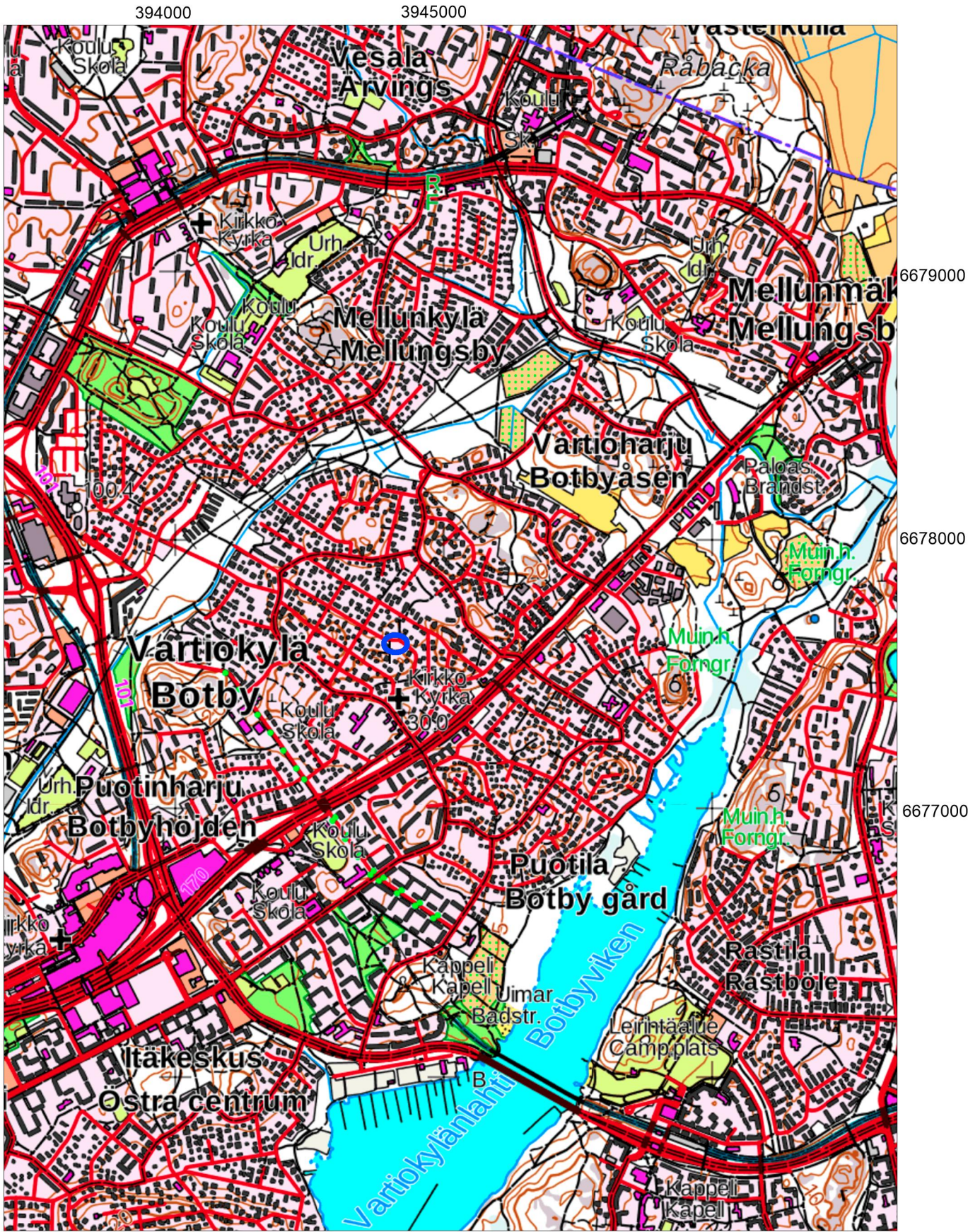
Kohta 5. Muuta

- lomakkeeseen täytetään tiedot tarkastajan yhteystiedoista
- lomakkeeseen täytetään tiedot lähilöydöistä ja mahdollisista muista tiedoista
- lomakkeeseen täytetään tiedot henkilöstä, jota voi tarvittaessa toimia paikalla oppaana.

Kohta 6. Allekirjoitus

- lomake allekirjoitetaan ja päivätään.

Helsinki, Vartiokylä, Lappeentie 18



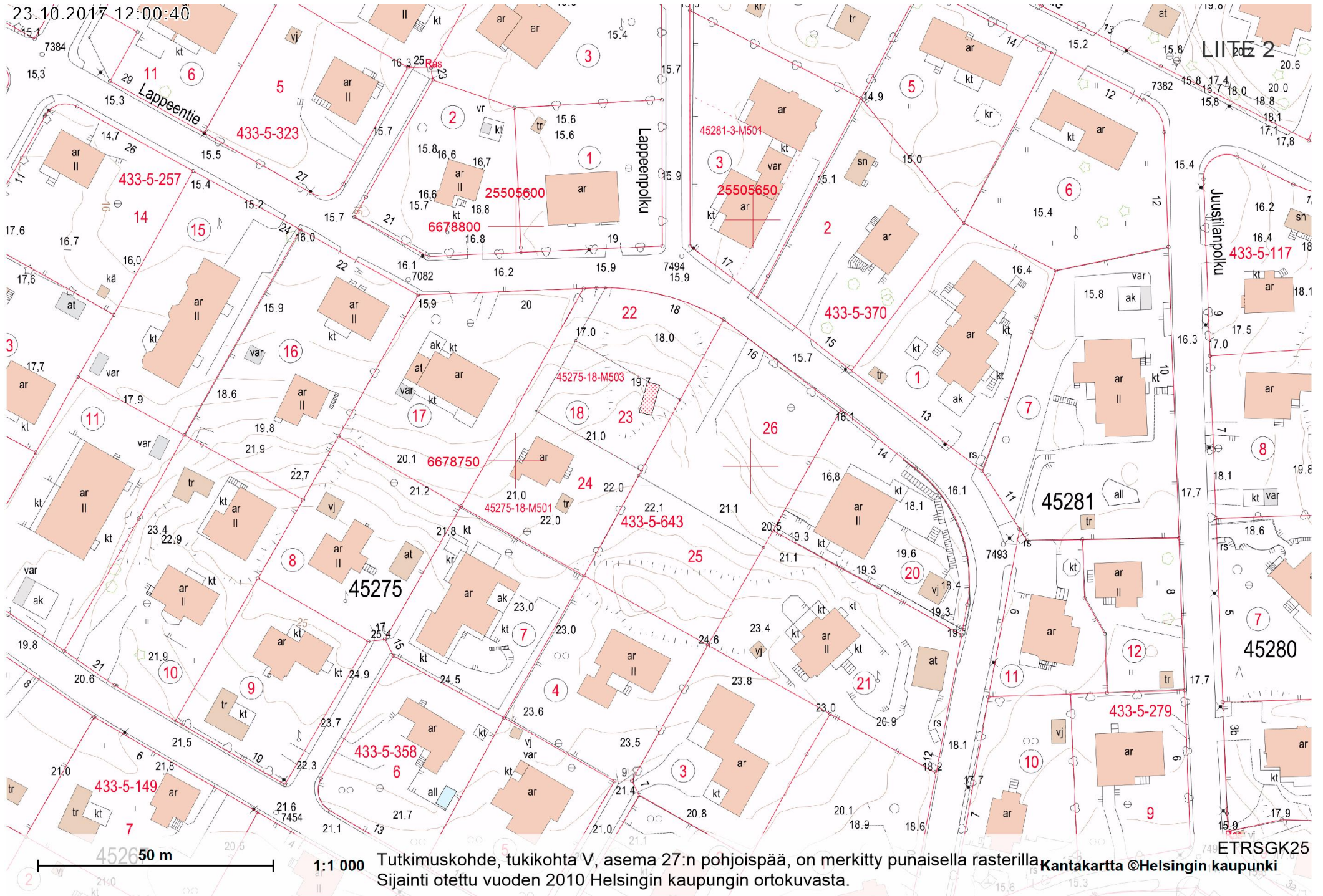
Mk 1:20 000

ETRS-TM35FIN

Tutkimusalue, tukikohta V, asema 27:n pohjoispää, on ympyröity.

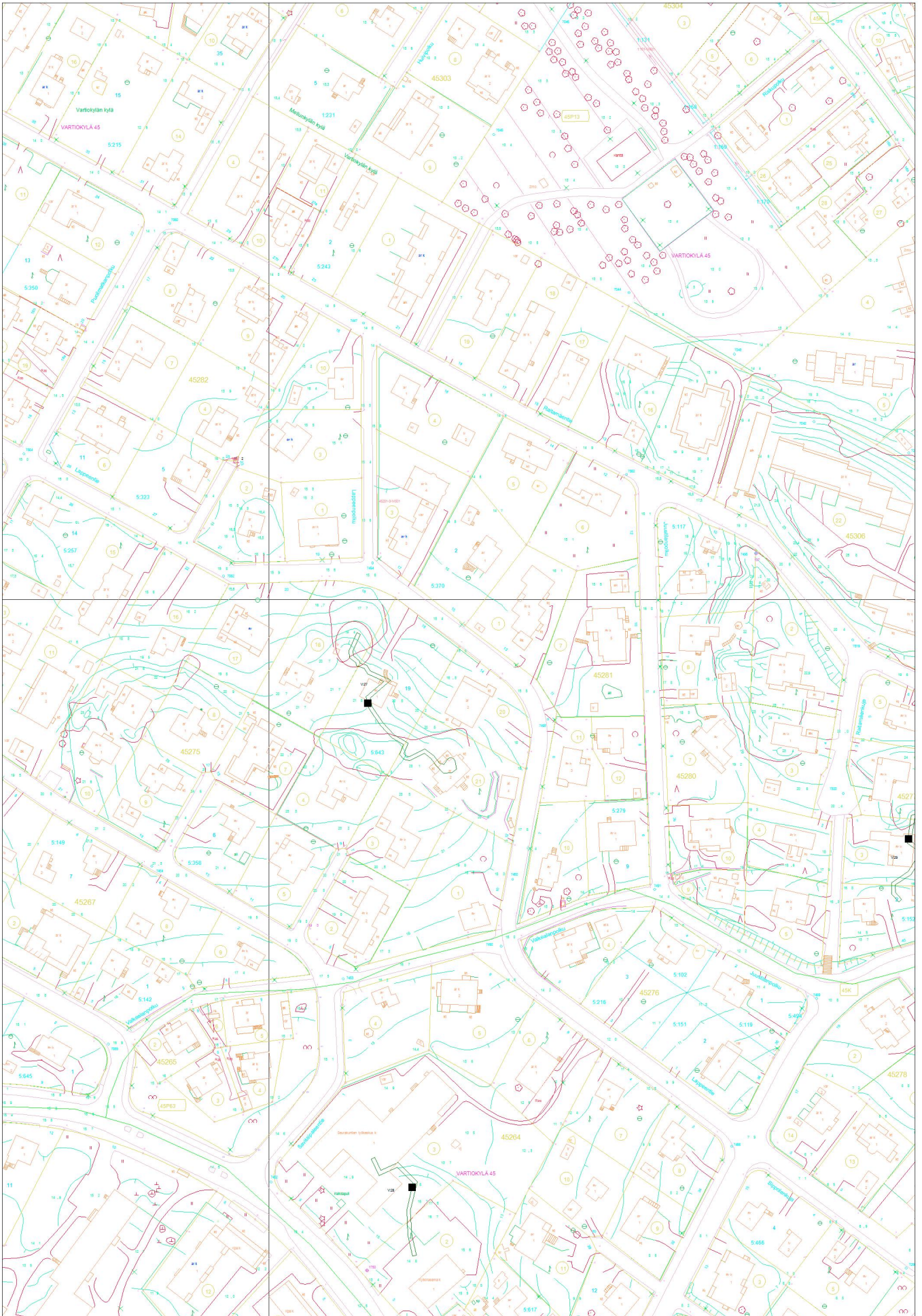
23.10.2017 12:00:40

LIITE 2



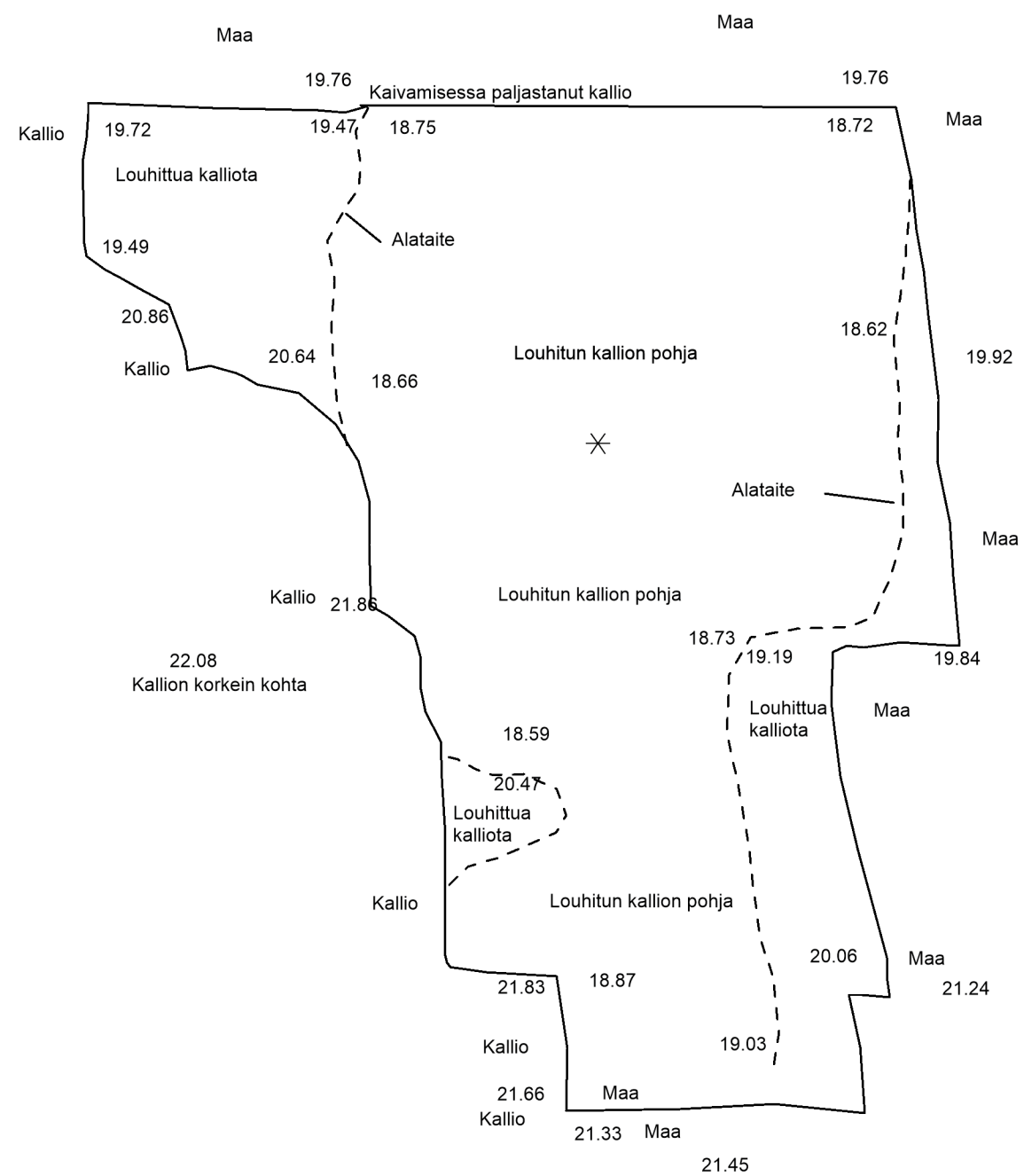
1:1 000 Tutkimuskohde, tukikohta V, asema 27:n pohjoispää, on merkitty punaisella rasterilla Kantakartta ©Helsingin kaupunki
 Sijainti otettu vuoden 2010 Helsingin kaupungin ortokuvasta.

ETRSK25



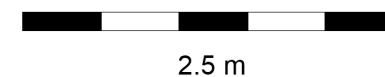
Mk 1:2000

Tutkimusalue, tukikohta V, asema 27:n pohjoispää, on ympäröity Sirkku Laineen vuoden 1995 inventointikartassa. Pohjakarttana on vuoden 2013 kantakartta.

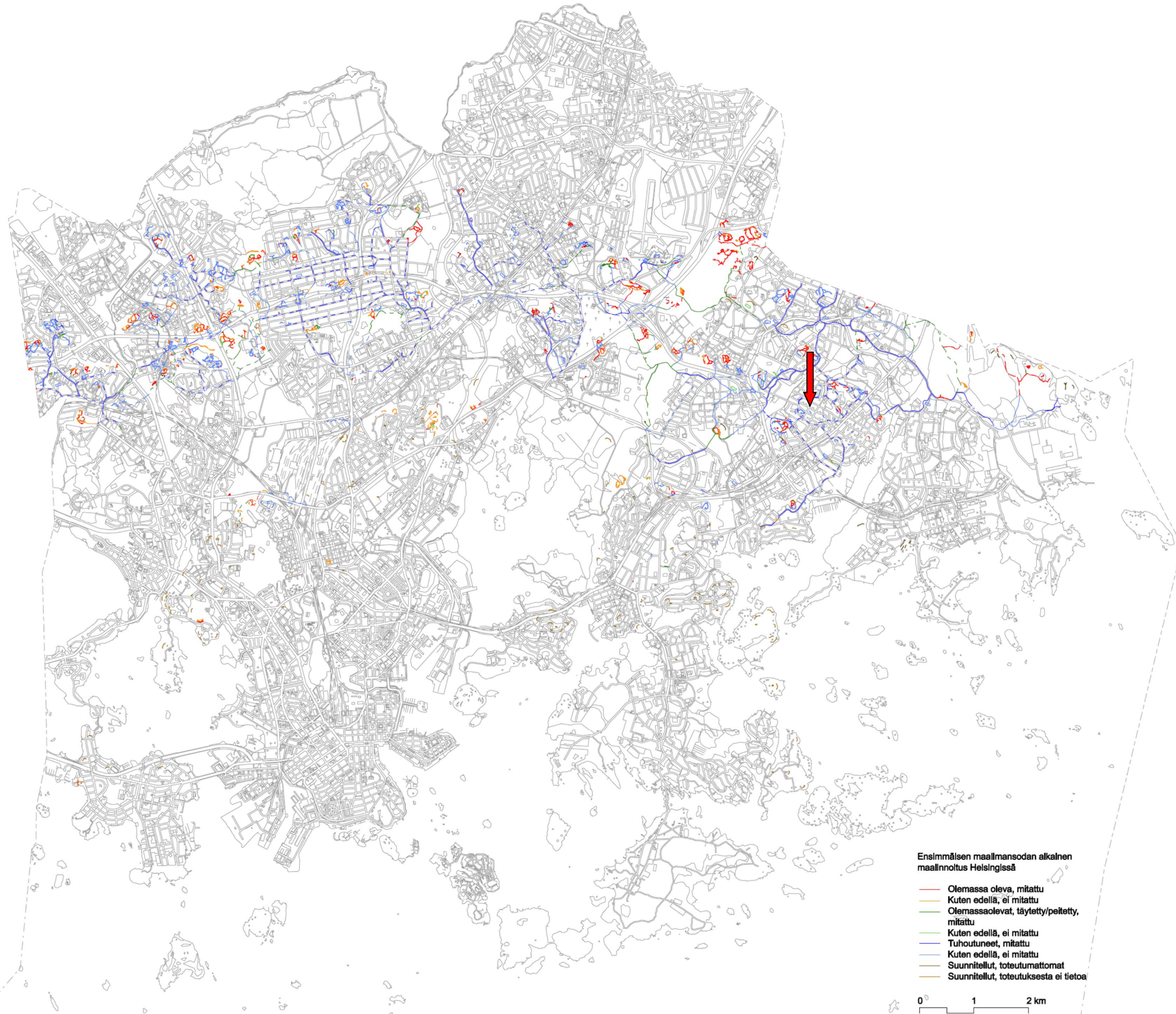


AITA

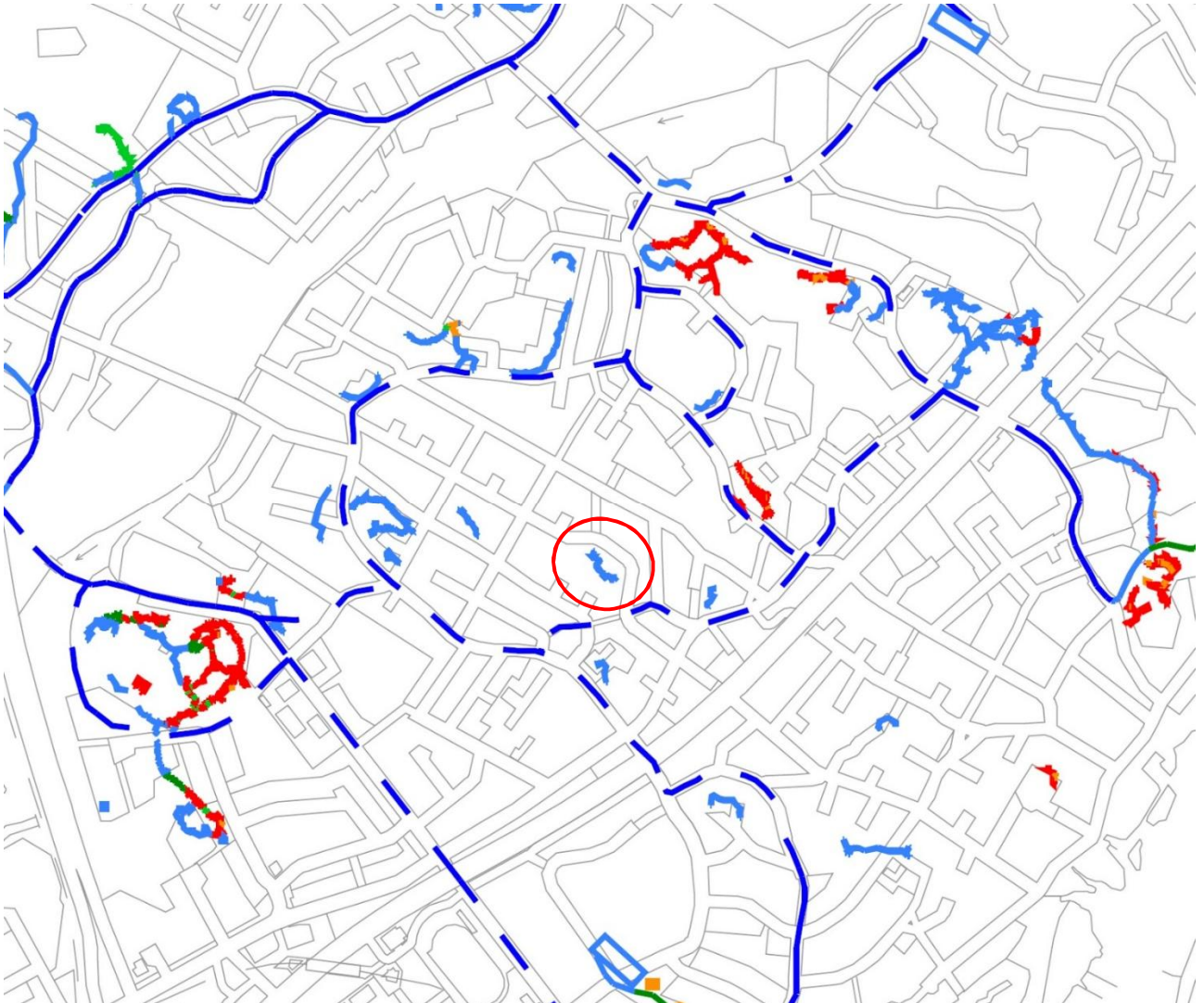
✱ Helsingin kaupungin vuoden 2010 ortokuvasta otettu kuopan keskipisteen koordinaatit 6677603/394827



<p>HELSINKI, Vartiokylä, Lappeentie 18 Tarkastus 2017 M. Heikkinen</p>	<p>Tukikohta V, asema 27 Linnoite Tasokartta Mk 1:50</p>
<p>MITTAUSDOKUMENTOINTI Dokumentointi: M. Heikkinen & H.Hämäläinen 1.8.2017 Digitointi: M. Heikkinen 2017</p>	<p>HELSINGIN KAUPUNGINMUSEO, KULTTUURIYMPÄRISTÖ, ARKEOLOGIA</p> <p style="text-align: right;">Ei koordinaatistossa</p>



Helsingin 1. maailmansodan aikainen maalinnoitus. Sirkku Laineen inventointi linnoitteiden sijainneista, kunnoista ja mittauksista. Tukikohta V, asema 27:n sijainti osoitettu nuolella. Kartta Helsingin kaupunkisuunnitteluvirasto.



Tukikohta V, asema 27ympyröitynä. Yksityiskohta edellisestä kartasta. Tutkimuskohde on ympyröity.
Laineen eri dokumentointitasot linnoitteista on merkitty eri värikoodein: Selitykset: **Olemassa oleva, mitattu.**
Olemassa oleva, ei mitattu. **Olemassa oleva, peitetty, mitattu.** **Olemassa oleva, ei mitattu.** **Tuhoutunut,**
mitattu. **Tuhoutunut, ei mitattu.** Kartta Helsingin kaupunkisuunnitteluvirasto.



Vuoden 1943 ortokuvassa näkyy tukikohta V, asema 27:n varustuksia. Tutkimuskohde Lappeentie 18 on ympyröity. Kuva Helsingin kaupungin paikkatietovipunen.



Vuoden 1943 ortokuva on aseoitu nykyisen kantakartan päälle. Tutkimuskohde Lappeentie 18 on ympyröity. Kuva Helsingin kaupungin paikkatietovipunen.



635.9
Vuoden 2010 ortokuvassa näkyy tukikohta V, asema 27:n varustuksia. Tutkimuskohde Lappeentie 18 on ympyröity. Kuva Helsingin kaupungin paikkatietovipunen.



Vuoden 2010 ortokuva on asemoitu kantakartan päälle. Tutkimuskohde Lappeentie 18 on ympyröity. Kuva Helsingin kaupungin paikkatietovipunen.

KUVALUETTELO

KUVALUETTELO

Helsinki, Vartiokylä, Lappeentie 18 2017

Digitaalikuvat HKM/Helsinki, Vartiokylä, Lappeentie 18 2017:1-24

Kuvaaja Markku Heikkinen/HKM 1-12 ja 17-24

Kuvaaja Johanna Seppä/MV 13-16

Ala-numero	Aihe	Kuvaus-suunta	Päivämäärä	Kuvaaja
1	Yleiskuva alueesta Lappeentietä käsin toukokuussa 2017. 1. maailmansodan aikainen linnoite, ilmeisesti tuliasema ja sinne johtava yhdyshauta, sijaitsi kuvan keskellä näkyvän korkeimman kallionyppylän vasemmalla puolella. Lappeentien ja taustalla näkyvän talon väliin oli lohkottu kaksi uutta tonttia.	SE	27.4.2017	M.Heikkinen
2	Yleiskuva alueen itäosasta Lappeentien ja Lappeenpolun risteyksestä käsin. Kuvan keskellä näkyvän kallionyppylän ja pienen vaalean rakennuksen vasemmalla puolella sijaitsi kohde.	S	27.4.2017	M.Heikkinen
3	Kohde, kallioon louhittu kuoppa, on kuvan keskellä oksien alla. Sen vasemmalla puolella on aiemmissa kuvissa näkynyt kallionyppylä. Keskenäisestä todennäköisestä tuliasemasta etelään johtanut yhdyshauta on kuvan etualalla täytettynä.	N	27.4.2017	M.Heikkinen
4	Kuva kohti Lappentien ja Lappeenpolun risteystä kallionyppylän päältä. Oikealla on kohde, joka oli täynnä puutarhajätettä, oksia, metallitynnyreitä, puutavaraa ja roskaa.	N	27.4.2017	M.Heikkinen
5	Edellinen tilanne kuvattuna vastakkaisesta suunnasta.	SSW	27.4.2017	M.Heikkinen
6	Edellinen tilanne. Etualla on kalliolouhinnan kiviä. Etualalla on myös pieniä kiviä ja betonipaloja, jotka on tuotu todennäköisesti muualta.	S	27.4.2017	M.Heikkinen
7	Edellinen tilanne. Kohteesta, tuliasemasta, etelään johtanut yhdyshauta on mennyt kuvan oikeassa reunassa itäpuolisen tontin puolelle taustalla näkyvää taloa kohti.	SE	27.4.2017	M.Heikkinen
8	Lähikuva kuopan täyttäneistä puutarhajätteistä, oksista ja roskista	NNW	27.4.2017	M.Heikkinen
9	Edellinen tilanne.	W	27.4.2017	M.Heikkinen
10	Edellinen tilanne.	W	27.4.2017	M.Heikkinen
11	Edellinen tilanne.	SSE	27.4.2017	M.Heikkinen
12	Edellinen tilanne.	NE	27.4.2017	M.Heikkinen
13	Kohde on kaivettu esiin koneellisesti heinäkuussa 2017. Esiin on tullut kallioon louhittu neliömäinen, ilmeisesti tulipesäkkeelle tarkoitettu, tila, jonka torjuntasuunta on ollut pohjoinen. Etelään johtava kapea yhdyshauta näkyy kuvan alareunassa.	N	18.7.2017	J.Seppä
14	Edellinen tilanne. Vasemmassa ylänurkassa on yhdyshauta.	WSW	18.7.2017	J.Seppä

15	Edellinen tilanne. Etelään johtavaa yhdyshautaa ei tyhjennetty kokonaan.	S	18.7.2017	J.Seppä
16	Edellinen tilanne. Vasemmalla näkyvä suora pohjoisseinä ei ole betoniseinä vaan kallio.	E	18.7.2017	J.Seppä
17	Kohde elokuussa 2017. Louhitulla alueella oli vettä runsaiden sateiden takia.	N	1.8.2017	M.Heikkinen
18	Edellinen tilanne.	NE	1.8.2017	M.Heikkinen
19	Edellinen tilanne. Lähikuva edellisestä.	NE	1.8.2017	M.Heikkinen
20	Edellinen tilanne.	SW	1.8.2017	M.Heikkinen
21	Edellinen tilanne.	S	1.8.2017	M.Heikkinen
22	Edellinen tilanne. Lähikuva kohteen eteläosasta.	S	1.8.2017	M.Heikkinen
23	Edellinen tilanne.	NE	1.8.2017	M.Heikkinen
24	Edellinen tilanne. Lähikuva.	NE	1.8.2017	M.Heikkinen

LIITE 7



Kuva 1. Yleiskuva alueesta Lappeentieltä käsin toukokuussa 2017. 1. maailmansodan aikainen linnoite, ilmeisesti tuliasema ja sinne johtava yhdyshauta, sijaitsi kuvan keskellä näkyvän korkeimman kallionyppylän vasemmalla puolella. Lappeentien ja taustalla näkyvän talon väliin oli lohkottu kaksi uutta tonttia. Kuvaussuunta SE. 27.4.2017



Kuva 2. Yleiskuva alueen itäosasta Lappeentien ja Lappeenpolun risteyksestä käsin. Kuvan keskellä näkyvän kallionyppylän ja pienen vaalean rakennuksen vasemmalla puolella sijaitsi kohde. Kuvaussuunta S. 27.4.2017.



Kuva 3. Kohde, kallioon louhittu kuoppa, on kuvan keskellä oksien alla. Sen vasemmalla puolella on aiemmissa kuvissa näkynyt kallionyppylä. Keskeneräisestä todennäköisestä tuliasemasta etelään johtanut yhdyshauta on kuvan etualalla täytettynä. Kuvaussuunta N. 27.4.2017



Kuva 4. Kuva kohti Lappentien ja Lappeenpolun risteystä kallionpylän päältä. Oikealla on kohde, joka oli täynnä puutarhajätettä, oksia, metallitynnyreitä, puutavaraa ja roskaa. Kuvaussunta N. 27.4.2017.



Kuva 5. Edellinen tilanne kuvattuna vastakkaisesta suunnasta. Kuvaussunta SSW. 27.4.2017.



Kuva 6. Edellinen tilanne. Etualla on kalliolouhinnan kiviä. Etualalla on myös pieniä kiviä ja betonipaloja, jotka on tuotu todennäköisesti muualta. Kuvaussunta S. 27.4.2017.



Kuva 7. Edellinen tilanne.
Kohteesta, tulasemasta, etelään
johtanut yhdyshauta on mennyt
kuvan oikeassa reunassa
itäpuolisen tontin puolelle
taustalla näkyvää taloa kohti.
Kuvaussuunta SE. 27.4.2017.



Kuva 8. Lähikuva kuopan
täyttäneistä puutarhajätteistä,
oksista ja roskista. Kuvaussuunta
NNW. 27.4.2017.



Kuva 9. Edellinen tilanne.
Kuvaussuunta W. 27.4.2017



Kuva 10. Edellinen tilanne.
Kuvaussuunta W. 27.4.2017.



Kuva 11. Edellinen tilanne.
Kuvaussuunta SSE. 27.4.2017.



Kuva 12. Edellinen tilanne.
Kuvaussuunta NE. 27.4.2017.



Kuva 13. Kohde on kaivettu esiin koneellisesti heinäkuussa 2017. Esiin on tullut kalliioon louhittu neliömäinen, ilmeisesti tulipesäkkeelle tarkoitettu, tila, jonka torjuntasuunta on ollut pohjoinen. Etelään johtava kapea yhdyshauta näkyy kuvan alareunassa. Kuvausuunta N. 18.7.2017.



Kuva 14. Edellinen tilanne. Vasemmassa ylänurkassa on yhdyshauta. Kuvausuunta WSW. 18.7.2017.



Kuva 15. Edellinen tilanne. Etelään johtavaa yhdyshautaa ei tyhjennetty kokonaan. Kuvausuunta S. 18.7.2017.



Kuva 16. Edellinen tilanne.
Vasemmalla näkyvä suora pohjoisseinä ei ole betoniseinä vaan kallio. Kuvaussuunta E.
18.7.2017.



Kuva 17. Kohde elokuussa 2017.
Louhitulla alueella oli vettä runsaiden sateiden takia.
Kuvaussuunta N. 1.8.2017.



Kuva 18. Edellinen tilanne.
Kuvaussuunta NE. 1.8.2017.



Kuva 19. Edellinen tilanne.
Kuvaussuunta NE. 1.8.2017.



Kuva 20. Edellinen tilanne.
Kuvaussuunta SW. 1.8.2017.



Kuva 21. Edellinen tilanne.
Kuvaussuunta S. 1.8.2017.



Kuva 22. Edellinen tilanne.
Lähikuva kohteen eteläosasta.
Kuvaussuunta S. 1.8.2017.



Kuva 20. Edellinen tilanne.
Kuvaussuunta NE. 1.8.2017.



Kuva 21. Edellinen tilanne.
Lähikuva edellisestä.
Kuvaussuunta NE. 1.8.2017.