

**TUTKIMUSRAPORTTI**

# SIPOO

## Hertsby (Herrala), Björns, Påvals, Källpetas, Vävars

Historiallisen ajan kylätontin arkeologinen koekaivaus

6.-7.4.2017



AKDG 5268:2



**MUSEOVIRASTO**

ARKEOLOGISET KENTTÄPALVELUT

KOEKAIVAUSRHYMÄ

**JAN-ERIK NYMAN**

## Tiivistelmä

Sipoon Hertsbyssä sijaitsevalle kiinteistölle 753-412-1-23 on suunniteltu uudisrakentamista. Kiinteistö sijaitsee Hertsbyn historiallisen ajan kylän paikalla, joten Museovirasto edellytti arkeologista koetutkimusta. Museoviraston koekaivausryhmä toteutti koekaivauksen kahden päivän aikana 6.-7.4.2017, jolloin hankkeen vaikutusalue kartoitettiin. Lisäksi alueelle kaivettiin 16 koekuoppaa, joiden yhteinen pinta-ala on 7 m<sup>2</sup>. Tutkimuksessa todettiin, että paikalla on neljä rakennusjäännöstä, joista kolme ajoittunee 1900-luvulle ja yksi on mahdollisesti jonkin verran vanhempi. Koekuopista ei löytynyt viitteitä säilyneestä muinaisjäännöksestä.

*Kannen kuva: Näkymä kohti suunniteltua rakennuspaikkaa, kuvattu lounaasta. AKDG 5268:2*

## Sisällysluettelo

Kansilehti	
Tiivistelmä	
Sisällysluettelo	1
Arkisto- ja rekisteritiedot	2
Sijaintikartat	3
1. JOHDANTO	5
2. TUTKIMUSHISTORIA	6
3. KOHTEEN SIJAINTI JA KUVAUS	6
4. TUTKIMUSMENETELMÄT	9
5. KAIVAUSHAVAINNOT	9
5.1. Rakennusjäännökset	9
5.2. Koekuopat	13
6. YHTEENVETO	14
7. LÄHTEET	15
8. DIGIKUVALUETTELO	15
9. KOEKUOPAT	16
Kartat: Yleiskartta	
Liitteet: Poistetut löydöt	

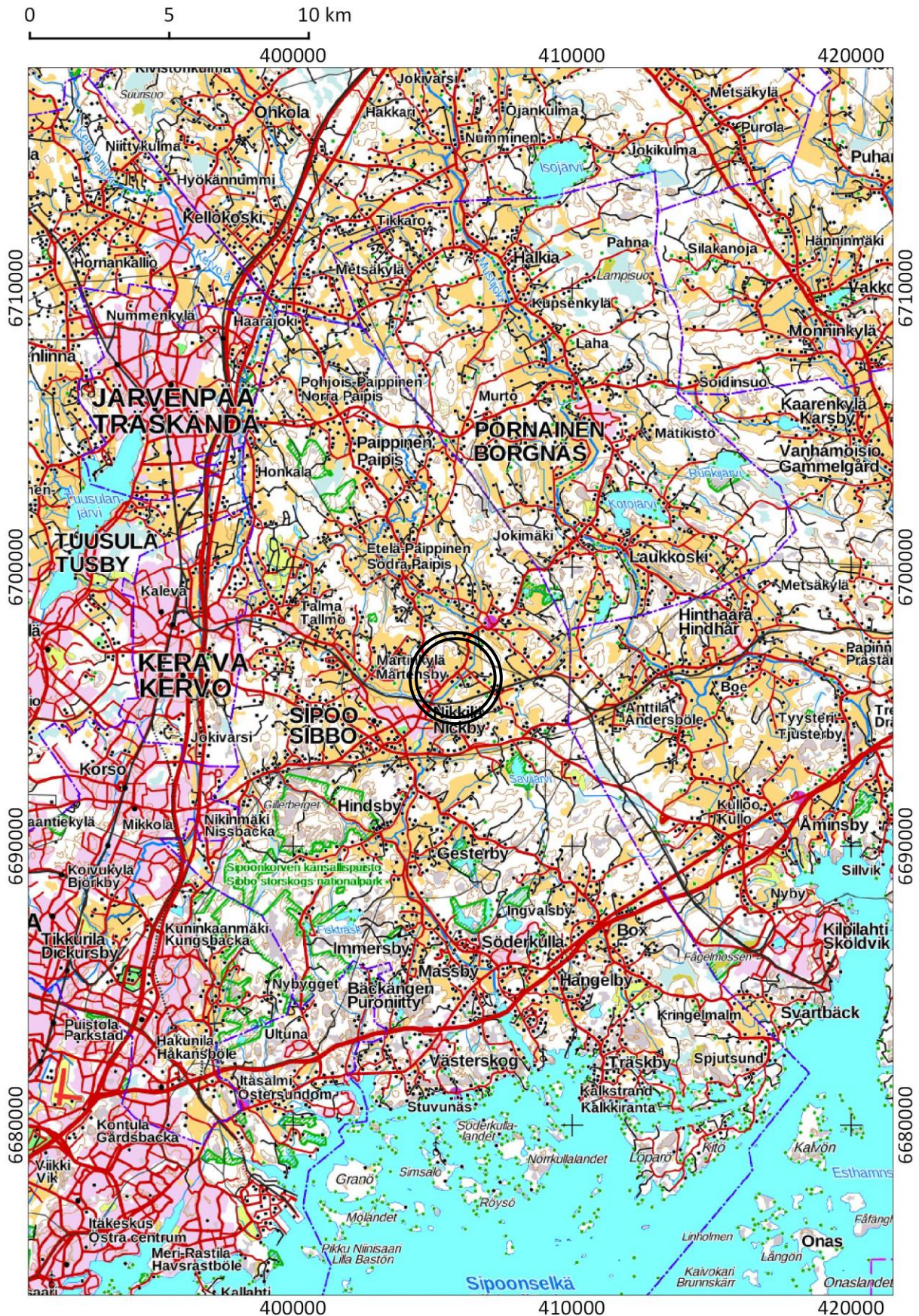
## Arkisto- ja rekisteritiedot

Kohteen nimi:	SIPOO Hertsby (Herrala), Björns, Påvals, Källpetas, Vävars
Muinaisjäännöslaji:	Historiallisen ajan kylänpaikka
Muinaisjäännösrekisterino:	1000010828
Tutkimuksen laatu:	Koekaivaus
Kenttätyönjohtaja:	Jan-Erik Nyman, FM
Apulaistutkija:	Sara Perälä, FM
Tutkimuksen rahoittaja:	Museovirasto (virkatyö)
Kenttätyöaika:	6.-7.4.2017
Tutkittu ala:	7 m <sup>2</sup>
Maakunta:	Uusimaa
Kunta, kylä:	Sipoo, Hertsby
Kiinteistötunnus:	753-412-1-23 Tomtbacka
Peruskartta, TM35-lehtijako:	L4321L
Peruskartta, Yleislehtijako:	2043 11 Nickby
Tutkitun alueen keskikoordinaatit:	N: 6695902 E: 406030 (ETRS-TM35FIN)
Tutkitun alueen korkeus:	Z: 17,0 - 20,5 (N2000)
Kohteen lähin osoite:	Simonmäki 41, 04130 Sipoo
Kaivauslöydöt:	-
Aikaisemmat tutkimukset:	2007 Veli-Pekka Suhonen, inventointi
Aikaisemmat löydöt:	-
Digikuvat:	AKDG 5268:1-22
Kartat:	Yleiskartta 1:500, A4
Liitteet:	Poistetut löydöt, 3 sivua
Tutkimusraportti:	Museoviraston arkisto, Helsinki

# SIPOO Hertsby (Herrala), Björns, Påvals, Källpetas, Vävars

N: 6695902 E: 406030 (ETRS-TM35FIN) Z: 17,0 - 20,5 (N2000)

1: 200 000

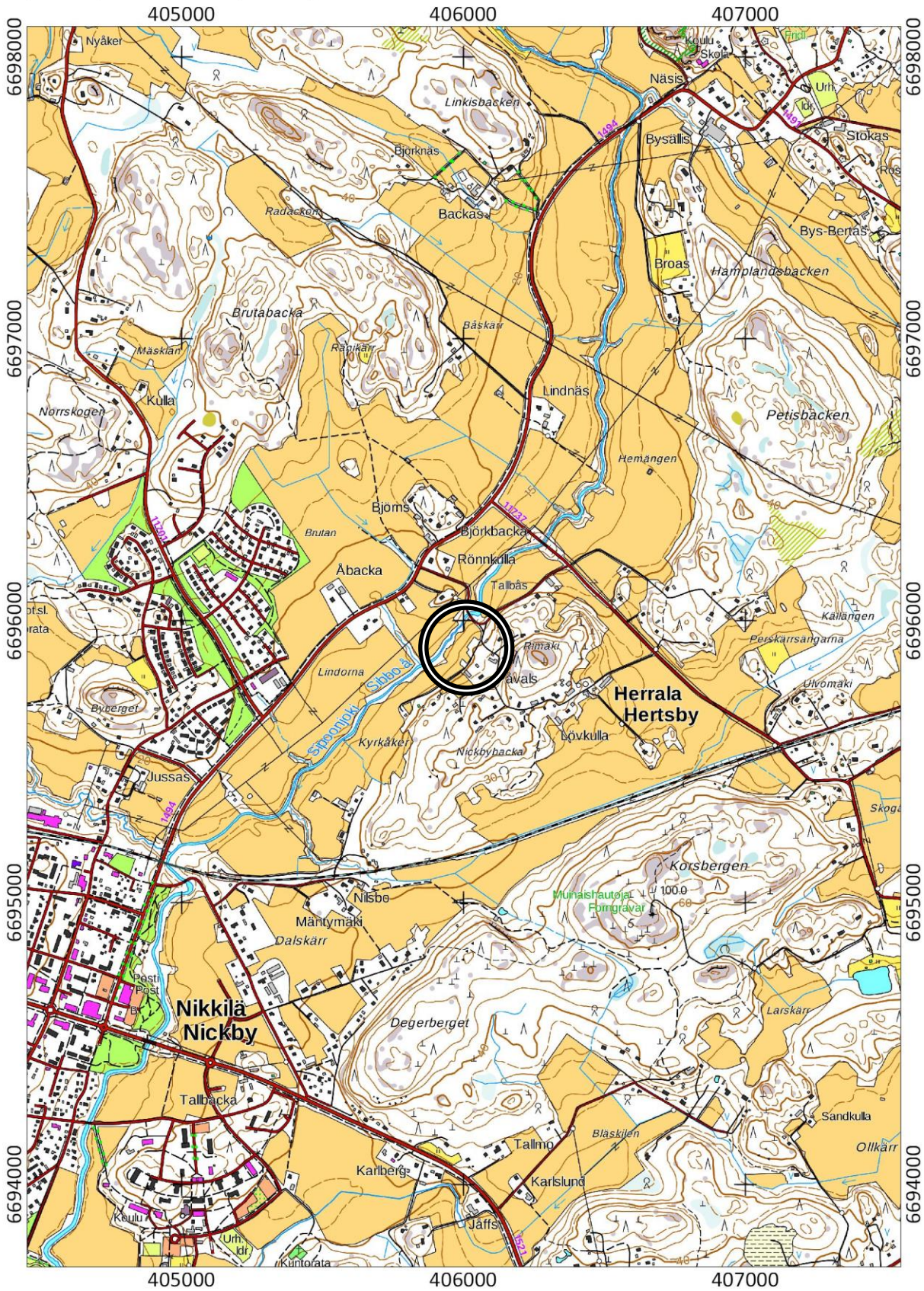


© Maanmittauslaitos 2017

# SIPOO Hertsby (Herrala), Björns, Påvals, Källpetas, Vävars

N: 6695902 E: 406030 (ETRS-TM35FIN) Z: 17,0 - 20,5 (N2000)

1: 20 000



© Maanmittauslaitos 2017

## 1. JOHDANTO

Sipoon Hertsbyssä sijaitsevalle kiinteistölle 753-412-1-23 on suunniteltu rakennettavaksi omakotitalo ja autotalli. Kiinteistö sijaitsee Hertsbyn historiallisen ajan kylän paikalla, jonka vanhat kulttuurikerrokset ja rakenteet ovat muinaismuistolain (295/1963) rauhoittamia kiinteitä muinaisjäännöksiä. Tästä johtuen Museovirasto totesi Sipoon kunnalle annetussa lausunnossaan (diar. MV/54/05.01.00/2017), että rakennushankkeen toteuttaminen edellyttää arkeologista koetutkimusta.

Museoviraston kulttuuriympäristöpalvelut antoi 6.2.2017 koekaivausryhmälle tehtäväksi toteuttaa koetutkimuksen, jonka tavoite oli selvittää onko paikalla muinaismuistolain tarkoittamia kerrostumia tai rakenteita. Tutkimus toteutettiin koekaivauksena 6.-7.4.2017, jolloin rakennuspaikoille ja niiden lähiympäristöön kaivettiin 16 koekuoppaa. Kaivettu pinta-ala on yhteensä 7 m<sup>2</sup>. Koekaivaus tehtiin hyvissä sääolosuhteissa. Kyseinen rakennushanke oli pieni yksityinen hanke, joten koekaivaus tehtiin virkatyönä ja Museoviraston kustantamana. Koekaivauksessa toimi kenttätyöjohtajana FM Jan-Erik Nyman ja apulaistutkijana FM Sara Perälä.

Helsingissä 28.9.2017

Jan-Erik Nyman, FM

## 2. TUTKIMUSHISTORIA

Museoviraston tutkija Veli-Pekka Suhonen teki vuonna 2007 ensimmäisen arkeologisen inventoinnin, jossa tarkastettiin Hertsbyn historiallisen ajan kyläkeskuksen kylätontteja. Inventointikertomuksessa Suhonen toteaa että tontti, jossa tilat Björns, Påvals, Källpetas ja Vävars ovat sijainneet, on edelleen käytössä. Alueen vanha kylämiljöö on kuitenkin pikkuhiljaa muuttumassa moderniksi omakotitaloalueeksi ja alueella sijaitsee sekä kevyt- että raskasrakenteita taloja. Rakentamatonta maa-aluetta on lähinnä piholla ja kylätontin laidoilla. Lisäksi tontin keskellä on rakentamaton romualue ja pohjoisessa palaneen rakennuksen jäännös. Ky-  
län varhaisvaiheisiin yhdistettäviä löytöjä tai rakenteita ei inventoinnissa havaittu (Suhonen 2007:50).

## 3. KOHTEEN SIJAINTI JA KUVAUS

Tutkimuskohde sijaitsee Sipoon Hertsbyssä Sipoonjoen kaakkoisrannalla 2,9 km Sipoon keskiaikaisesta kirkosta koilliseen. Paikalla on heinäpeltojen reunustama kallioinen joutomaa-alue, jonka kaakkoispuolella kulkee Simonmäki -nimiseltä tieltä johtava sorapäällysteinen yksityistie. Joutomaa-alueen keskellä on pieni ja noin 2 m korkea kallionyppylä, jonka laella on paikoittain lähes paljas kalliopinta. Laen korkeus on noin 20,5 m mpy (N2000). Kallionyppylän länsipuolella on melko tasaista heinittynyttä joutomaata, jossa kasvaa harvakseltaan nuorehkoja lehtipuita. Joutomaa-alueen länsipuolella maasto viettää melko jyrkästi kohti Sipoonjokea, jonka jokiuoma on reilu 10 m joutomaa-aluetta alempana. Idässä maasto kohoaa kohti Rimäkeä, jonka laki sijaitsee noin 60 m korkeudella merenpinnasta. Tutkittavana olevan alueen korkeus on 17,0-20,5 m mpy ja alueen maaperä on savea.

Vireillä olevan rakennushankesuunnitelman mukaan omakotitalo sijoittuu joutomaa-alueen länsireunalle pienen kallionyppylän juurelle ja autotalli päärakennuksen ja yksityistien välille.



Kuva 1. Tutkimuskohteena oleva kiinteistö ja tien vasemmalla puolella suunniteltu rakennuspaikka, kuvattu etelästä. AKDG 5268:1



Kuva 2. Tutkimusalueen pohjoisosaa, kuvattu koillisesta. AKDG 5268:4





Kuva 3. Suunnitellun rakennuspaikan länsipuolella olevaa rinnepeltoa. Oikealla Sipoonjoki. Kuvattu koillisesta. AKDG 5268:3

Tutkimuskohde nousi maankohoamisen myötä Itämeren vedenpinnan yläpuolelle nuoremmalla kivikaudella noin 5000 vuotta sitten (Hyvärinen 1999:81). Lähialueelta tunnetaan useita kivikautisia asuinpaikkoja ja irtolöytöpaikkoja, joista lähimmät ovat Tallboskiksen löytöpaikka noin 380 m koilliseen ja Hertsby Lövkullan löytöpaikka noin 440 m. Lähin kivikautinen asuinpaikka on Björkbackan asuinpaikka noin 450 m pohjoiseen. Ainoa lähialueen pronssikautinen löytö on Nikkilän sairaalasta noin 2,2 km lounaaseen, josta on löytynyt pronssikirves. Lähin varmasti rautakautinen löytö on vastaavasti Albackan kirveslöytö noin 2,3 km länteen.

Hertsbyn kylä mainitaan historiallisissa lähteissä ensimmäistä kertaa vuonna 1442 ja vuonna 1543 kylässä on viisi taloa. Viimeistään 1600-luvun lopulla kylän talot ovat jakaantuneena kolmelle erilliselle tonttimaalle ja 1700-luvulle tultaessa kylän koko oli kasvanut kahdella talolla (Rantanen & Kuvaja 1994:131-132; Suho- nen 2007:50).



Kuva 4. Ote maanmittari Samuel Broteruksen laatimasta kartasta Hertsbyn kylästä vuodelta 1693, johon tutkimuskohteen sijainti on ympyröity. Kartta: Kansallisarkisto B43:1/1-2 Herrala / Hertsby

Varhaisin yksityiskohtaisempi kartta Hertsbyn kylästä on maanmittari Samuel Broteruksen laatima kartta vuodelta 1693. Kartassa tutkimuskohde sijaitsee melko samanlaisessa viljelysmaisemassa kuin nykyisin. Tutkimuskohteen kaakkoispuolella on tie, joka noudattaa melko samaa linjausta kuin nykyinen yksityistie. Tien vastakkaisella puolella on kylätontti, johon kartassa on merkitty kolme taloa. Vuosilta 1745-46 olevassa kartassa maiseman yleispiirre ei juurikaan ole muuttunut. Tutkimuskohteen kohdalle kartassa on merkitty Källpetaksen ja Vävarsin tiloille kuuluvia talousrakennuksia ja peltoja. Tilanne on myös hyvin samankaltainen vuosilta 1903 olevassa kartassa. Maa-alueen omistus oli silloin siirtynyt alun perin Wävarsin tilasta lohokottu Åbackan tilalle. Nykyinen tutkimuskohteenä oleva kiinteistö on muodostunut vuonna 1937. Vielä vuoden 1991 peruskartassa tien varteen on merkitty kookas L-muotoinen talousrakennus.



Kuva 5. Ote maanmittari N. Westermarkin laatimasta kartasta Hertsbyn kylästä vuosilta 1745-46, johon tutkimuskohteen sijainti on ympyröity. Kartta: Kansallisarkisto B43:1/3-4 Herrala / Hertsby



Kuva 6. Ote maanmittari Felix Edelmännin laatimasta kartasta Hertsbyn kylästä vuodelta 1903, johon tutkimuskohteen sijainti on ympyröity. Kartta: Kansallisarkisto B43:1/21-40 Herrala / Hertsby

## 4. TUTKIMUSMENETELMÄT

Koekaivauksessa tutkittiin suunnitellut rakennuspaikat sekä niiden lähiympäristöä kaivamalla yhteensä 16 koekuoppaa. Näistä neljä koekuoppaa oli 1 x 1 m kokoisia ja loput 12 0,5 x 0,5 m kokoisia. Koekuoppien yhteenlaskettu pinta-ala on 7 m<sup>2</sup>. Koekuopat kaivettiin pääosin lapiolla ja tarvittaessa kaivauslastalla. Kaivettua maata seulottiin, mikäli se oli maaperästä riippuen mahdollista. Mahdolliset löydöt otettiin talteen koekuopan ja 10 cm teknisten kaivauserosten tarkkuudella. Koekuoppien sijainnit mitattiin VRS-RTK -laitteella (Topcon Hiper SR), jonka tarkkuus on avonaisessa maastossa keskiarvomittauksella ± 2 cm. Mittaukset suoritettiin valtakunnallisessa ETRS-TM35FIN-tasokoordinaatistossa ja N2000 korkeusjärjestelmässä. Koekuopista tehtiin kirjallisia muistiinpanoja ja osa dokumentoitiin valokuvaamalla digitaalikameralla. Koekaivauksen jälkeen koekuopat peitettiin. Lisäksi kartoitettiin rakennushankkeen vaikutusalueella olevia rakennusten jäännöksiä. Rakennusjäännöksiä havaittiin myös yksityistien vastakkaisella puolella tutkimuskohteesta kaakkoon, mutta nämä jätettiin ajan puutteen vuoksi kartoittamatta.

Jälkityövaiheessa laadittiin Maanmittauslaitoksen maastokartan pohjalle yleiskartta mittakaavaan 1:500, johon lisättiin koekuoppien ja muiden havaintojen sijainnit. Koekaivauksen löydöt ovat peräisin sekoittuneesta kontekstista ja pääosin nuorehkoja, joten niitä ei ole tallennettu Kansallismuseon kokoelmiin. Jälkitöissä löydöt kuvattiin sanallisesti, jonka jälkeen ne poistettiin. Tutkimuksen digitaaliset valokuvat on luetteloitu Museoviraston kuvakokoelmiin päänumerolla AKDG 5268.

## 5. KAIVAUSHAVAINNOT

### 5.1. Rakennusjäännökset

Rakennushankkeen vaikutusalueella ja sen välittömällä läheisyydessä todettiin sijaitsevan neljä rakennusjäännöstä (R1-R4). Näistä R2 sijaitsee suunniteltujen uudisrakennuksien kohdalla, R1 niiden koillispuolella ja R3-4 niiden lounaispuolella.

Rakennusjäännös R1 (N: 6695901 E: 406036 Z: 20,4)

Rakennusjäännös sijaitsee pienen kallionyppylän päällä ja erottuu noin 3 x 3 m laajana ja noin 0,3 m korkeana kiviperustukena. Rakenne on pitkälti sammaleen ja turpeen peittämä. Rakenteen kivet ovat pääosin luonnonkiviä, joskin joukossa on myös lohkokiviä. Rakenteen keskelle kaivettiin yksi 0,5 x 0,5 m kokoinen koekuoppa (nro 3), josta kävi ilmi, että turpeen alla oli 3 cm paksu kerros ruokamultaa. Mullan alla oli 2 cm paksu kerros puhdasta vaaleanruskeaa hiekkaa, jonka alta paljastui luonnonkivistä ladottu kiveys. Kivien välissä oli kuopan pohjaan saakka harmaanruskeaa ja mullansekaista hiekkaa, josta löytyi yksi rautanaula. Kiveystä ei purettu eikä kuoppaa kaivettu syvemmälle kuin 15 cm. Lisäksi tehtiin pieni lapiopisto rakenteen juurelle. Lapiopistosta kävi ilmi että paikalla on noin 10 cm paksu multakerros, jonka alla oli 15 cm paksu kerros puhdasta ruskeanharmaata hiekkaa, johon rakenteen perustuskivet ovat upotettuja. Hiekan alta paljastui kallio. Kyseessä lienee pienehkön rakennuksen perustus tai mahdollisesti puretun uunirakenteen pohja. Sen ikää ei tutkimuksissa saatu selvitettyä. Lähiympäristössä on historiallisen kartta-aineiston mukaan ainakin 1700-luvun keskivaiheella ollut talousrakennuksia ja on mahdollista, että kyseinen perustus olisi näiltä ajoilta.



*Kuva 7. Rakennusjännös R1, kuvattu pohjoisesta. AKDG 5268:7*



*Kuva 8. Rakennusjännös R1, kuvattu etelästä. AKDG 5268:9*



*Kuva 9. Koekuoppa 3, kuvattu etelästä. AKDG 5268:15*

Rakennusjäänös R2 (N: 6695895 E: 406024 Z: 17,6-19,4)

Rakennusjäänös on L-muotoinen, 16 m pitkä ja 5-9,5 m leveä. Rakennusjäänöksen kaakkoisosassa on kookkaista luonnon- ja lohkokivistä rakennettu kivijalka, jonka päälle on valettu betonilattia. Jäänöksen luoteisosassa varsinaisia perusrakenteita ei pystytty havaitsemaan, mutta alue erottuu selvästi kasvillisuuden vuoksi. On näin mahdollista että tämä osa jäänöksestä ei ole osa varsinaista rakennusta, vaan paikalla on saattanut olla esimerkiksi tunkio tms. Tälle alueelle tehtiin yksi 0,5 x 0,5 m kokoinen koekuoppa (nro 11), josta kävi ilmi että turpeen alla oli 15 cm paksu kerros soransekaista ruokamultaa. Turpeen alla oli luontainen harmaa savi. Koekuoppa oli löydötön. Historiallisen kartta-aineiston sekä betonilattian perusteella rakennus ajoittuu 1900-luvulle.



Kuva 10. Rakennusjäänös R2:n kaakkoisosaa, kuvattu lännestä. AKDG 5268:9



Kuva 11. Rakennusjäänös R2:n kaakkoisosaa, kuvattu etelästä. AKDG 5268:10



Kuva 12. Rakennusjäänös R2:n kaakkoisosaa, kuvattu pohjoisesta. AKDG 5268:11



Kuva 13. Rakennusjäänös R2:n luoteisosaa, kuvattu lännestä. AKDG 5268:12



Kuva 14. Betonilattia rakennusjäänöksessä R2, kuvattu lännestä. AKDG 5268:13



Kuva 15. Koekuoppa 11, kuvattu etelästä. AKDG 5268:19

Rakennusjäännös R3 (N: 6695883 E: 406016 Z: 18,0-18,8)

Rakennusjäännös erottuu 5 x 7 m laajana ja melko epämääräisenä turpeen peittämänä matalana kohoumana. Ehjää kivijalkaa ei enää ole havaittavissa, mutta kohouman lähiympäristössä makaa maan pinnalla useita kookkaita irtokiviä, jotka saattavat olla peräisin rakennuksen kivijalasta. Paikalla ollut rakennus vaikuttaa näin perusteellisesti purettu ja sen perustus on todennäköisesti koneellisesti hajotettu ja tasoitettu. Rakennusjäännös ajoittuu historiallisen kartta-aineiston perusteella melko varmasti 1900-luvulle.

Rakennusjäännös R4 (N: 6695896 E: 406008 Z: 17,3)

Rakennusjäännöksestä erottuu maan pinnalla enää vain ympäröivästä maastosta hieman koholla oleva nurkka. Paikalla ollut rakennus vaikuttaa näin perusteellisesti purettu ja sen perustus on todennäköisesti koneellisesti hajotettu ja tasoitettu. Jäännös kuuluu todennäköisesti samaan rakennusjäännökseen kuin R3 ja ajoittuu näin historiallisen kartta-aineiston perusteella melko varmasti 1900-luvulle.



*Kuva 16. Rakennusjäännös R3 ja taustalla rakennusjäännös R4, kuvattu kaakosta. AKDG 5268:14*

Kartoitettujen rakennusjäännösten lisäksi tutkimuskohteen kaakkoispuolella on yksityistien vastakkaisella puolella ainakin yksi melko kookas rakennusjäännös. Kyseinen alue jää rakennushankkeen vaikutusalueen ulkopuolelle ja ajan puutteen vuoksi rakennusjäännöstä ei tarkemmin tarkastettu tai kartoitettu.



*Kuva 17. Tutkimuskohteena olevan kiinteistön lounaisosa, jossa sijaitsee rakennuksen jäännös. Kuvattu lounaasta. AKDG 5268:5*

## 5.2. Koekuopat

Rakennushankkeen vaikutusalueelle kaivettiin yhteensä 16 koekuoppaa. Pois lukien koekuoppa nro 3, joka kaivettiin ajoittamattomaan rakennusjäänökseen R1 (kts luku 5.1.), koekuopista ei löytynyt merkkejä kiinteästä muinaisjäänöksestä. Koekuopissa oli pääosin vaihtelevan paksuinen ruokamultakerros, jonka alta paljastui joko sekoittunutta täyttömaata tai puhdas mineraalimaa. Luontainen mineraalimaa oli tutkitun alueen itäosassa olevan kallionyppylän rinteillä hiesua ja muualla savea. Ainoa poikkeava maannos oli koekuopassa nro 4, jossa ohuen multakerroksen alta paljastui kerros puhdasta hiekkää. Hiekkakerroksen paksuus oli vajaa 20 cm ja tämän alla oli kallio. Hiekkakerros ei vaikuta luontaiselta, joten todennäköisesti ainakin osa kallionyppylän alkuperäisistä maakerroksista on jossain vaiheessa korvattu täyttöhiekalla tai vaihtoehtoisesti alunperin paljas kalliopinta peitetty hiekalla.

Kallionyppylän luoteispuolelle on kerätty runsaasti sekalaista maatalousromua ja tälle alueelle on ilmeisesti myös haudattu runsaasti rakennusjätettä. Muun muassa hirsillä, tiilellä ja kivillä täytettyjä jätekuoppia havaittiin koekuopissa nro 7 ja 9.

Koekaivauksen löytöaineisto koostuu pääosin rautaesineistä, muovista, ikkuna- ja astialasista, saviastian paloista ja tiilestä. Valtaosa löydöistä ajoittuu selvästi 1900-luvulle ja vain jokunen löytö on todennäköisesti jonkin verran vanhempi, kuten boluskoristeelliset punasavikeramiikan palat koekuopasta nro 15. Kaikki löydöt ovat kuitenkin peräisin 1900-luvulle ajoittuvista sekoittuneista maakerroksista.



Kuva 18. Romukasa suunnitellun päärakennuksen koillispuolella, kuvattu idästä. AKDG 5268:6



Kuva 19. Koekuoppa 4, kuvattu etelästä. AKDG 5268:16



Kuva 20. Koekuoppa 6, kuvattu lännestä. AKDG 5268:17



Kuva 21. Koekuoppa 9, kuvattu lännestä. AKDG 5268:18



Kuva 22. Koekuoppa 13, kuvattu etelästä. AKDG 5268:20



Kuva 23. Koekuoppa 15, kuvattu pohjoisesta. AKDG 5268:21



Kuva 24. Koekuoppa 16, kuvattu lännestä. AKDG 5268:22

## 6. YHTEENVETO

Sipoon Hertsbyssä sijaitsevalle kiinteistölle 753-412-1-23 on suunniteltu rakennettavaksi omakotitalo ja autotalli. Kiinteistö sijaitsee Hertsbyn historiallisen ajan kylän paikalla, jonka vanhat kulttuurikerrokset ja rakenteet ovat muinaismuistolain (295/1963) rauhoittamia kiinteitä muinaisjäännöksiä. Tästä johtuen Museovirasto edellytti arkeologista koetutkimusta. Kyseinen rakennushanke oli pieni yksityinen hanke, joten Museoviraston koekaivausryhmä sai tehtäväkseen toteuttaa tutkimuksen. Koekaivaus tehtiin virkatyönä ja Museoviraston kustantamana 6.-7.4.2017, jolloin kohteelle kaivettiin 16 koekuoppaa. Kaivettu pinta-ala on yhteensä 7 m<sup>2</sup>.

Rakennuspaikoilla ja niiden läheisyydessä todettiin sijaitsevan neljä rakennusjäännettä, joista kolme katsottiin ajoittuvan 1900-luvulle. Neljäs rakennusjäännetti sijaitsee rakennuspaikan itäpuolella olevalla pienellä kallionyppylällä ja tämän ikää ei tutkimuksessa pystytty selvittämään. Muualla rakennushankkeen vaikutusalueella ei koekopista löytynyt viitteitä säilyneestä muinaisjäännöksestä. Historiallisen kartta-aineiston perusteella paikalla on ollut talousrakennuksia ainakin 1700-luvun keskivaiheelta lähtien, mutta 1900-luvun maanmuokkaukset ovat ilmeisesti tuhonneet mahdolliset jäljet vanhemmasta maankäytöstä. Koekaivauksen löytöaineisto on peräisin sekoittuneista konteksteista ja ajoittuu pääosin 1900-luvulle.



## 7. LÄHTEET

Painetut lähteet ja kirjallisuus:

Hyvärinen, Hannu (1999). Shore displacement and Stone Age dwelling sites near Helsinki, southern coast of Finland. Teoksessa Huurre, Matti (toim.) *Dig it all: papers dedicated to Ari Siiriäinen*. Helsinki: The Finnish antiquarian society, The archaeological society of Finland, s. 79-89.

Painamattomat raportit:

Suhonen, Veli-Pekka (2007). Sipoon historiallisen ajan muinaisjäännösten inventointi vuonna 2007. Museovirasto.

## 8. DIGIKUVALUETTELO

AKDG 5268:

Kuvaaja: Jan-Erik Nyman

1. Tutkimuskohteena oleva kiinteistö ja tien vasemmalla puolella suunniteltu rakennuspaikka, kuvattu etelästä.
2. Näkymä kohti suunniteltua rakennuspaikkaa, kuvattu lounaasta.
3. Suunnitellun rakennuspaikan länsipuolella olevaa rinnepeltoa. Oikealla Sipoonjoki. Kuvattu koillisesta.
4. Tutkimusalueen pohjoisosaa, kuvattu koillisesta.
5. Tutkimuskohteena olevan kiinteistön lounaisosa, jossa sijaitsee rakennuksen jäännös. Kuvattu lounaasta.
6. Romukasa suunnitellun päärakennuksen koillispuolella, kuvattu idästä.
7. Rakennusjäännös R1, kuvattu pohjoisesta.
8. Rakennusjäännös R1, kuvattu etelästä.
9. Rakennusjäännös R2:n kaakkoisosa, kuvattu lännestä.
10. Rakennusjäännös R2:n kaakkoisosa, kuvattu etelästä.
11. Rakennusjäännös R2:n kaakkoisosa, kuvattu pohjoisesta.
12. Rakennusjäännös R2:n luoteisosa, kuvattu lännestä.
13. Betonilattia rakennusjäännöksessä R2, kuvattu lännestä.
14. Rakennusjäännös R3 ja taustalla rakennusjäännös R4, kuvattu kaakosta.
15. Koekuoppa 3, kuvattu etelästä.
16. Koekuoppa 4, kuvattu etelästä.
17. Koekuoppa 6, kuvattu lännestä.
18. Koekuoppa 9, kuvattu lännestä.
19. Koekuoppa 11, kuvattu etelästä.
20. Koekuoppa 13, kuvattu etelästä.
21. Koekuoppa 15, kuvattu pohjoisesta.
22. Koekuoppa 16, kuvattu lännestä.

## 9. KOEKUOPAT

Nro	Koordinaatit (ETRS-TM35FIN) Lounaisnurkka	Pinta mpy (N2000)	Koko m	Syvyys m	Kuvaus
1	N: 6695916,61 E: 406031,38	17,93	0,5 x 0,5	0,40	Turpeen alla oli 20 cm paksu kerros ruokamultaa, jonka alla oli kuopan pohjaan saakka puhdas harmaanruskea hiesu. Mullasta löytyi tarkemmin tunnistamattomien rautaesineiden kappaleita.
2	N: 6695907,88 E: 406039,67	19,84	0,5 x 0,5	0,30	Turpeen alla oli 15 cm paksu kerros ruokamultaa, jonka alla oli puhdas harmaa hiesu. Mullasta löytyi ikkunalasia, piiposliinia ja tiilenmurskaa.
3	N: 6695904,52 E: 406035,39	20,50	0,5 x 0,5	0,15	Turpeen alla oli 3 cm paksu kerros ruokamultaa, jonka alla oli 2 cm paksu kerros puhdasta vaaleanruskeaa hiekkaa. Tämän alta paljastui luoninkivistä ladottu kiveys. Kivien välissä oli kuopan pohjaan saakka harmaanruskeaa ja mullansekaista hiekkaa, josta löytyi yksi rautanaula. Kiveystä ei purettu eikä kuoppaa kaivettu syvemmälle kuin 15 cm.
4	N: 6695900,01 E: 406036,80	20,29	0,5 x 0,5	0,20	Turpeen alla oli 2 cm paksu kerros mullansekaista hiekkaa, jonka alla oli puhdasta ruskeaa hiekkaa. 20 cm syvyydessä hiekan alta paljastui kallio.
5	N: 6695898,78 E: 406028,01	18,38	0,5 x 0,5	0,50	Turpeen alla oli 15 cm paksu kerros ruokamultaa, jonka alla oli 35 cm paksu kerros ruskeaa hiesunsekaista soraa. Tämän alla oli kuopan pohjassa puhdas vaaleanruskea hiesu.
6	N: 6695901,76 E: 406023,18	17,85	1 x 1	0,20	Turpeen alla oli 5-15 cm paksu kerros ruokamultaa, jonka alla oli puhdas harmaa savi. Kuopan eteläosassa oli iso lohkokivi. Mullasta löytyi ikkunalasia, piiposliinia, kivisavikeramiikkaa, punasavikeramiikkaa, styroksia ja tiiltä.
7	N: 6695905,75 E: 406024,59	17,90	1 x 1	0,45	Turpeen alla oli 5 cm paksu kerros ruokamultaa. Mullan alla oli koekuopan länsiosassa mullalla, kivillä ja tiilellä täytetty kuoppa, joka ulottui 45 cm syvyyteen. Muualla mullan alla oli puhdas harmaa savi. Pintamullasta ja kuopan täytteestä löytyi tunnistamattomien rautaesineiden katkelmia, rautanauvoja, ikkunalasia, piiposliinia, betoniiltä, muovia ja palanutta luuta.
8	N: 6695912,89 E: 406022,27	17,78	0,5 x 0,5	0,30	Turpeen alla oli 10 cm paksu kerros ruokamultaa, jonka alla oli 20 cm paksu kerros sekoitunutta savea ja soraa, jossa oli runsaasti tiiltä ja kiviä. Tämän alta paljastui kallio 30 cm syvyydessä.
9	N: 6695907,40 E: 406017,12	17,28	1 x 1	0,60	Turpeen alla oli kuopan pohjaan saakka mullansekaista savea. 25-30 cm syvyydestä paljastui joukko maahan haudattuja rakennushirsiä. Mullasta löytyi lisäksi narua, astialasia, ikkunalasia, styroksia, muovia ja tiiltä.
10	N: 6695898,46 E: 406010,66	17,22	0,5 x 0,5	0,30	Turpeen alla oli 25 cm paksu kerros ruokamultaa, jonka alla oli kuopan pohjaan saakka puhdas harmaa savi.

11	N: 6695898,04 E: 406019,57	17,88	0,5 x 0,5	0,20	Turpeen alla oli 15 cm paksu kerros soransekaisista ruokamultaa, jonka alla oli kuopan pohjaan saakka puhdas harmaa savi.
12	N: 6695895,54 E: 406016,62	17,91	0,5 x 0,5	0,45	Turpeen alla oli 10 cm paksu kerros ruokamultaa, jonka alla oli 10 cm paksu kerros mullansekaista savea. Tämän alla oli 15 cm paksu kerros ruokamultaa, jonka alla oli kuopan pohjaan saakka puhdas harmaa savi.
13	N: 6695888,61 E: 406013,50	17,70	0,5 x 0,5	0,45	Turpeen alla oli 10 cm paksu kerros ruokamultaa, jonka alla oli 15-20 cm paksu kerros mullansekaista savea. Tämän alla oli 10 cm paksu kerros soransekaisista ruokamultaa, jonka alla oli kuopan pohjaan saakka puhdas harmaa savi. Pintamullasta löytyi rautanaula ja ikkunalasia ja soransekaisesta mullasta posliinia, kattotiiltä ja kaakeli-pala.
14	N: 6695891,07 E: 406032,89	19,56	0,5 x 0,5	0,40	Turpeen alla oli 10 cm paksu kerros ruokamultaa, jossa oli runsaasti lahoa puuta ja josta löytyi tunnistamattomien rautaesineiden katkelmia. Tämän alla oli 10 cm paksu kerros soransekaisista ruokamultaa, josta löytyi sulake ja piiposliinia. Tämän alla oli 5 cm paksu kerros likaharmaata savea, jonka alla oli 10 cm paksu kerros ruokamultaa. Mullasta löytyi pala tummanruskaa astialasia. Mullan alla oli kuopan pohjaan saakka puhdas harmaa savi.
15	N: 6695886,23 E: 406026,81	18,85	1 x 1	0,35	Turpeen alla oli 20-35 cm paksu kerros soransekaisista ruokamultaa. Tämän alla oli kuopan pohjassa puhdas harmaa savi. Soransekaisesta mullasta löytyi tunnistamaton rauta- ja muoviesineen katkelma, pöytäveitsen katkelma, ikkunalasia, sulanutta lasia, punasavikeramiikkaa, piiposliinia, posliiniesineen katkelma ja styroksia.
16	N: 6695880,96 E: 406023,42	18,75	0,5 x 0,5	0,40	Turpeen alla oli 20 cm paksu kerros ruokamultaa, jonka alla oli 20 cm paksu kerros ruskeaa soraa. Tämän alla oli kuopan pohjassa puhdas harmaa savi.

# SIPOO Hertsby (Herrala), Björns, Påvals, Källpetas, Vävars

Jan-Erik Nyman 2017

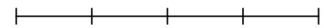
## Yleiskartta 1:500

Pohjakarttana on Maanmittauslaitoksen maastokartta

Koordinaatisto ETRS-TM35FIN

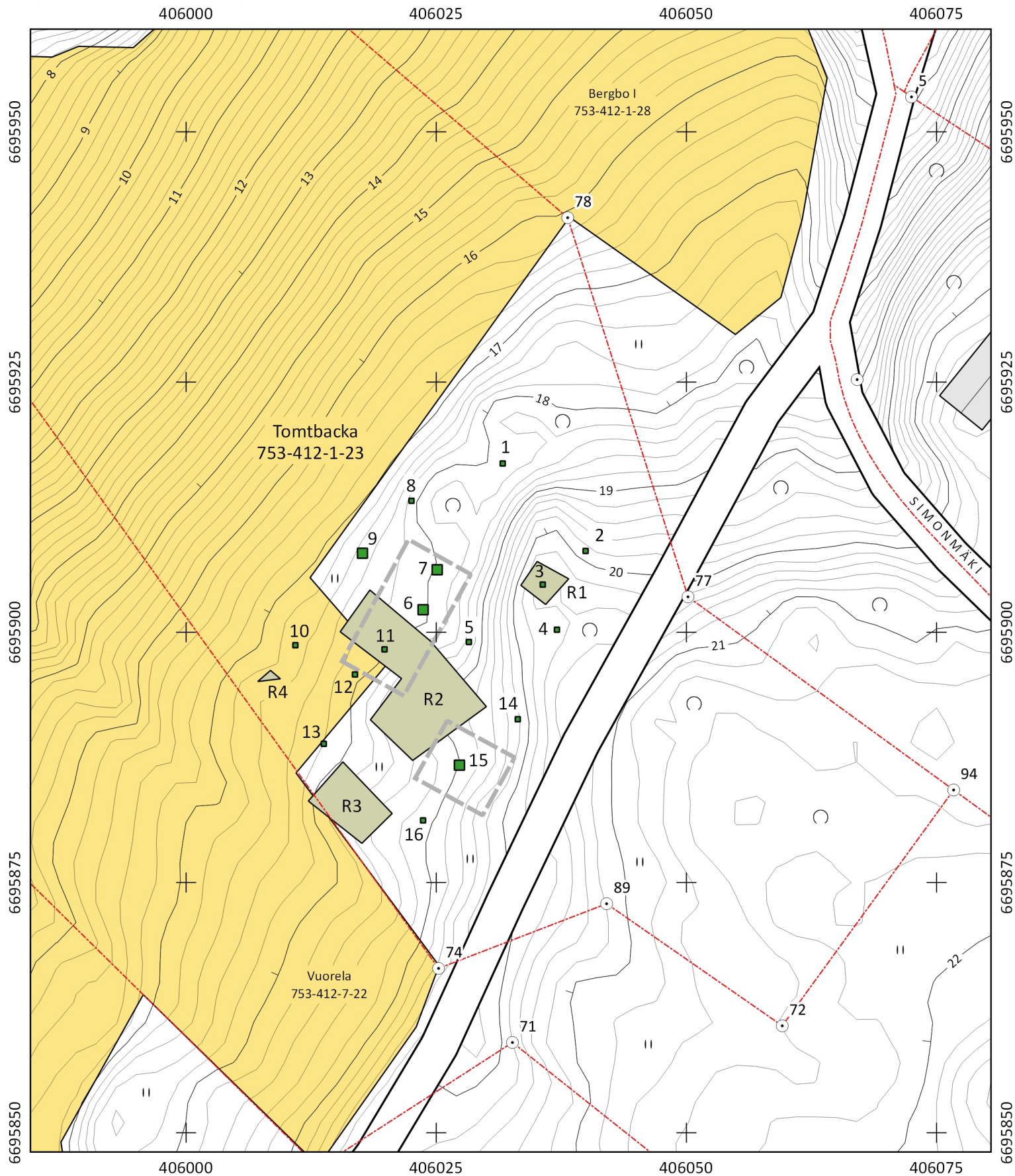
Korkeuskäyrät (N2000) ovat piirretty Maanmittauslaitoksen kahden metrin korkeusmallin mukaisesti

0 5 10 15 20 m



### Selite

- koekuoppa 1 x 1 m
- koekuoppa 0,5 x 0,5 m
- R rakennusjäännös
- suunniteltu rakennus
- rajamerkki
- kiinteistöraja
- pelto
- || niitty
- lehtimetsä



Liite. Poistetut löydöt						Luetteloinut Kaisa Autere
Löytöyhteys	Syvyys cm	Materiaali	Löytö	Määrä	Paino g	Kuvaus
KK 1	0-10	Rauta	Esineen katkelma	1	309,0	Puoliympyränmuotoinen esineen katkelma, jossa kohokuviota. Uunin tuhkaluukkujen kansi?
KK 1	0-10	Rauta	Esineen katkelma	1	168,2	Puoliympyrän muotoon taivutettu n. 2 cm:n levyinen rautalevy.
KK 1	0-10	Rauta	Naula?	2	25,6	Rautanaulan katkelmia?
KK 2	0-10	Lasi	Tasolasi	3	1,6	Ohutta, vaaleanvihreää ikkunalasia.
KK 2	0-10	Tiili	Tiili	2	12,0	Tiilenpaloja.
KK 2	10-20	Piiposliini	Astia	1	6,2	Astian kylki- tai pohjapala.
KK 2	10-20	Tiili	Tiili	1	6,5	Tiilenpala.
KK 2	20-30	Tiili	Tiili	2	147,3	Tiilenpaloja.
KK 3	0-10	Rauta	Naula	1	3,0	Rautanaula.
KK 6	0-10	Lasi	Tasolasi	4	17,4	Kirkasta ikkunalasia.
KK 6	0-10	Piiposliini	Astia	1	2,1	Valkoinen astian reunapala. Sisäpinnassa tummanharmaa kukka-aiheinen koristelu.
KK 6	0-10	Kivisavi	Astia	1	5,1	Astian kylkipala. Lasitteeton.
KK 6	0-10	Tiili	Tiili	3	35,7	Tiilenpaloja.
KK 6	0-10	Styroksi	Styroksi	1	<0,1	Styroksin pala.
KK 6	10-20	Lasi	Tasolasi	2	3,9	Kirkasta ikkunalasia.
KK 6	10-20	Punasavi	Astia	1	0,8	Astian kylkipala. Lasitteeton.
KK 6	10-20	Tiili	Tiili	3	22,9	Tiilenpaloja.
KK 7	0-10	Rauta	Esineen katkelma	1	15,8	Suorakaiteenmuotoinen rautaesineen katkelma.
KK 7	0-10	Rauta	Naula	1	4,1	Rautanaula.
KK 7	0-10	Lasi	Tasolasi	4	35,8	Kirkasta ikkunalasia.
KK 7	0-10	Betonitiili	Betonitiili	1	7,7	Pala harmaata betonitiiltä.
KK 7	0-10	Tiili	Tiili	10	60,8	Tiilenpaloja.
KK 7	10-20	Rauta	Esineen katkelma	1	105,7	Lieriönmuotoinen esine.
KK 7	10-20	Rauta	Esineen katkelma	3	12,3	Ohuen, suorakulmaisen esineen katkelma.
KK 7	10-20	Rauta	Naula	2	7,9	Erikokoisia rautanauvoja.
KK 7	10-20	Piiposliini	Astia	1	3,1	Astian kylki- tai pohjapala.
KK 7	10-20	Muovi?	Esineen katkelma	1	0,8	Esineestä irronnutta, sulanutta petrolinsinistä muovipinnoitetta?
KK 7	10-20	Luu	Palanut luu	5	4,3	Palanutta luuta.
KK 7	10-20	Tiili	Tiili	7	39,2	Tiilenpaloja.
KK 7	20-30	Tiili	Tiili	5	73,7	Tiilenpaloja.

KK 9	0-10	Tiili	Tiili	2	9,5	Tiilenpaloja.
KK 9	10-20	Tiili	Tiili	6	30,7	Tiilenpaloja.
KK 9	30-40	Lasi	Astia	1	5,1	Tummanruskeaa pullolasia.
KK 9	30-40	Styroksi	Styroksi	1	0,2	Styroksin pala.
KK 9	50-60	Lasi	Tasolasi	2	15,1	Kirkasta ikkunalasia.
KK 9	50-60	Muovi	Muovi	1	0,9	Muovikalvon pala.
KK 13	0-10	Rauta	Naula	1	18,2	Rautanaula.
KK 13	0-10	Lasi	Tasolasi	1	7,4	Kirkasta ikkunalasia.
KK 13	30-40	Posliini	Astia	2	3,2	Astian kylkipaloja.
KK 13	30-40	Tiili	Kattotiili	1	77,5	Kattotiilen paloja.
KK 13	30-40	Punasavi	Kaakeli	1	49,3	Kaakelipala. Ei lasitusta.
KK 14	0-10	Rauta	Esineen katkelma	2	900	N. 3 cm-levyisiä rautalevyjä, joissa kiinni styroksin ja puun palasia.
KK 14	0-10	Rauta	Esineen katkelma	1	174,6	U:n muotoon taivutettu kapea rautaputki.
KK 14	10-20	Posliini	Sulake	1	29,8	Lieriönmuotoinen sulake.
KK 14	10-20	Piiposliini	Astia	1	2,9	Valkoinen astian kylkipala.
KK 14	30-40	Lasi	Astia	1	15,4	Tummanruskeaa pullolasia.
KK 15	0-10	Rauta + muovi	Esineen katkelma	1	106,7	Suorakulmainen rautaesineen katkelma, jossa muoviosia. Mahd. työkoneen osa.
KK 15	0-10	Teräs	Veitsi	1	44,2	Pöytäveitsen katkelma.
KK 15	0-10	Lasi	Tasolasi	3	78,9	Kirkasta ikkunalasia.
KK 15	0-10	Posliini	Esineen katkelma	1	7,4	Katkelma pyöreästä esineestä, jonka yksi sivu on suora.
KK 15	0-10	Punasavi	Astia	1	35,1	Astian reunapala, jonka sisäpinnassa punaruskea, keltaraitainen lasite.
KK 15	0-10	Muovi	Esineen katkelma	1	13,9	Punaista muovia.
KK 15	0-10	Styroksi	Styroksi	1	0,9	Pala valkoista styroksia.
KK 15	10-20	Lasi	Tasolasi	1	0,5	Kirkasta ikkunalasia.
KK 15	10-20	Lasi	Sulanut lasi	1	58,0	Sulanutta kirkasta lasia.
KK 15	10-20	Piiposliini	Astia	1	1,7	Valkoinen astian kylkipala.
KK 15	10-20	Piiposliini	Astia	1	2,5	Valkoinen astian reunapala. Sisäpinnan lasitteessa vaaleansinistä koristelua.
KK 15	10-20	Punasavi	Astia	1	50,3	Astian renapala. Sisäpinnassa punaruskea lasite, jossa keltaisia raitoja.
KK 15	10-20	Punasavi	Astia	1	30,2	Astian kylkipala. Sisäpinnassa punaruskea, vihreä- ja keltaraitainen lasite.
KK 15	10-20	Punasavi	Astia	1	10,9	Astian kylkipala. Sisäpinnassa punaruskea lasite.
KK 15	10-20	Punasavi	Astia	1	6,8	Astian kylkipala. Sisäpinnassa tummanruskea lasite.
KK 15	10-20	Punasavi	Astia	1	5,7	Astian kylkipala. Lasitteeton.
KK 15	10-20	Piiposliini	Astia	1	1,6	Astian pohjapala. Ulkopinnassa valkoinen lasite.

KK 15	10-20	Punasavi	Astia	1	12,7	Astian reunapala, Sisäpinnassa punaruskea, keltaraitainen lasite.
KK 15	10-20	Punasavi	Astia	1	9,9	Astian kylkipala. Sisäreunassa tummanruskea lasite.
KK 15	10-20	Punasavi	Astia	3	30,6	Lasitteettomia kylkipaloja.