



MUSEOVIRASTO  
PL 913  
00101 HELSINKI  
p. (09) 40 501  
www.nba.fi

## ARKEOLOGISEN KOHTEEN TARKASTUS

- lomake arkeologisen kohteen tarkastamiseen (ks. täyttöohje lopussa)

### 1. PERUSTIEDOT

<b>Kunta:</b> PYHTÄÄ	<b>Muinaisjäännösrekisteritunnus:</b>		
<b>Nimi:</b> Sammalsuo 4	<b>Ajoitus:</b> historiallinen aika		
<b>Kohteen tyyppi:</b> työ- ja valmistuspaikat	<b>Tyypin tarkenne:</b> hiilimiilut		
<b>Kohteen laajuus:</b> n. 10x10 m	<b>Lukumäärä:</b> 2		
<b>Laajuuden arviointiperuste:</b> maastossa tehty mittaus.			
<b>Laji</b> (ruksaa laji, ks. tarvittaessa lajin selitys täyttöohjeen kohdasta 1):			
<b>ruksi:</b> <input checked="" type="checkbox"/>	kiinteä muinaisjäännös mahdollinen muinaisjäännös muu kulttuuriperintökohde löytöpaikka luonnonmuodostuma muu kohde		
<b>Suunta ja etäisyys kirkosta:</b> 8 km Pyhtään kirkosta suuntaan SE.			
<b>Sijaintikuvaus:</b> Kohde sijaitsee Helsinki-Hamina seututien (170) eteläpuolella, välittömästi Sammalsuon luonnonsuojelualan itäpuolella. Miilut sijaitsevat seututien eteläpuolella kulkevan E-W -suuntaisen hiekkatien eteläreunalla, n. 800 m:n päässä seututiestä etelään.			
<b>Sijaintikoordinaatit:</b> (ETRS-TM35FIN)	<b>N:</b> 6705263	<b>E:</b> 483062	<b>Korkeus m mpy:</b> 15-17,5
<b>Koordinaattien tarkenne:</b> miilun M1 keskikoordinaatti.			
<b>Peruskartta:</b> 3023 09 HEINLAHTI			
<b>Rekisterikylä</b> (jos tarpeen): Siltakylä		<b>Kiinteistötunnus</b> (jos tarpeen): 624-417-8-134	
<b>Tarkastaja:</b> Marita Kykyri		<b>Tarkastusaika:</b> 22.6.2017	

### 2. TAUSTATIEDOT

<b>Aiemmat tiedot:</b> ei aiempia tietoja.
<b>Aiemmat löydöt:</b> ei aiempia löytöjä.
<b>Tarkastuslöydöt:</b> ei tarkastuslöytöjä.
<b>Tarkastusolosuhteet:</b> erinomaiset.

<b>Liitteet:</b> karttaliite, jolle kohteen sijainti on merkitty; kahdeksan valokuvaa kohteesta.
<b>Muuta:</b> -

### 3. TARKASTUSHAVAINNOT

<b>Tarkastuksen syy:</b> museolle tullut ilmoitus kohteesta.
<b>Ympäristö ja maasto:</b> Miilut sijaitsevat välittömästi Sammalsuon luonnonsuojelualueen itäpuolella, E-W -suuntaisen hiekkatien eteläreunalla moreenipohjalla. Metsä kasvavaa alueella nuorta mäntyä, kuusta ja koivua. Puita kasvaa myös miilujen päällä. Aluskasvillisuus muodostuu ruohosta, horsmasta, sammalesta, kanervasta, oravanmarjasta, kielosta ja mustikasta.
<b>Arkeologisen kohteen tarkempi kuvaus ja rajaus:</b> Miilut sijaitsevat rinnakkain niiden pohjoispuolitse kulkevan hiekkatien S-puolella, tien reunalla ja sen välittömässä läheisyydessä. Miilu M1 ulottuu NW-päästään tielle asti ja sen pääty on hieman rikkoutunut. Paikalla esiintyy puuhiilen katkelmia. Miilu M2 sijaitsee 2-3 m:n päässä miilusta M1 itään ja hieman kauempana tiestä.
<b>Miilu 1:</b> oli pohja-alaltaan suorakaiteinen ja kooltaan 4x7 m. NW-SE -suuntainen miilunpohja oli huomattavan korkea ja sen korkeus vaihteli välillä 60 (NW) - 90 (SE) cm. Päältä tasaisen miilun SW-sivustalle oli kaivettu 100 cm:n levyinen oja, jonka syvyys oli 30 cm. Ojamainen kaivanto jatkui saman syvyisenä ja mutta hieman kapeampana vielä miilun SE-päädyn edustalakin jatkuen sieltä viereisen miilun M2:n S-päädyn edustalle.
<b>Miilu 2:</b> oli pohja-alaltaan suorakaiteinen ja kooltaan 4x8 m. N-S -suuntainen miilunpohja oli huomattavan korkea ja sen korkeus vaihteli välillä 60 (S) - 90 (N) cm. Päältä tasaisen miilun E-sivustalle oli kaivettu 50 cm:n levyinen oja, jonka syvyys oli 30 cm. Kaivanto jatkui saman syvyisenä vielä miilun S-päädyn edustalle jatkuen sieltä viereisen miilun M1:n SE-päädyn edustalle.
<b>Muuta tietoa:</b> Havaintojen teko miiluista, erityisesti miilusta M2, oli vaikeaa miilujen päällä kasvavasta tiheästä puustosta ja alueella olleesta hakkuujätteestä johtuen.
Miilun M1 N-päästä on löytynyt jo aiemmin lapionterä, joka lienee yhteydessä paikalla suoritettuun puuhiilen valmistukseen. Lapio on toimitettu Museovirastoon 27.6.2017.

### 4. SUOJELUTIEDOT

<b>Kunto:</b> Todennäköisesti hyvä. Miilu M1:n NW-pää oli hieman vaurioitunut.
<b>Hoidon tarve:</b> miilujen päällä kasvavat puut tulisi kaataa.
<b>Ehdotus suoja-alueeksi</b> (mielellään kartalla rajauksena esitettyinä): -
<b>Tiedossa olevat maankäyttöhankkeet:</b> ei ole tiedossa.
<b>Muut säilymiseen vaikuttavat asiat:</b> -
<b>Kohteesta käytettävissä olevan tiedon määrä ja laatu</b> (jos tarpeen): -

### 5. MUUTA

<b>Tarkastajan yhteystiedot:</b> Marita Kykyri, Kymenlaakson museo, Tornatorintie 99 B, 48100 Kotka. Gsm 040-7162322.
<b>Muut tiedot:</b> -
<b>Lähilöydöt:</b> Kohteen SW- ja S-puolella, 200-500 m etäisyydellä, sijaitsee kolme kivirakennetta Sammalsuo 1, 2 ja 3 (1000007144, 1000007145 ja 1000007183), jotka on jo aiemmin liitetty valtakunnalliseen muinaisjäännösrekisteriin.

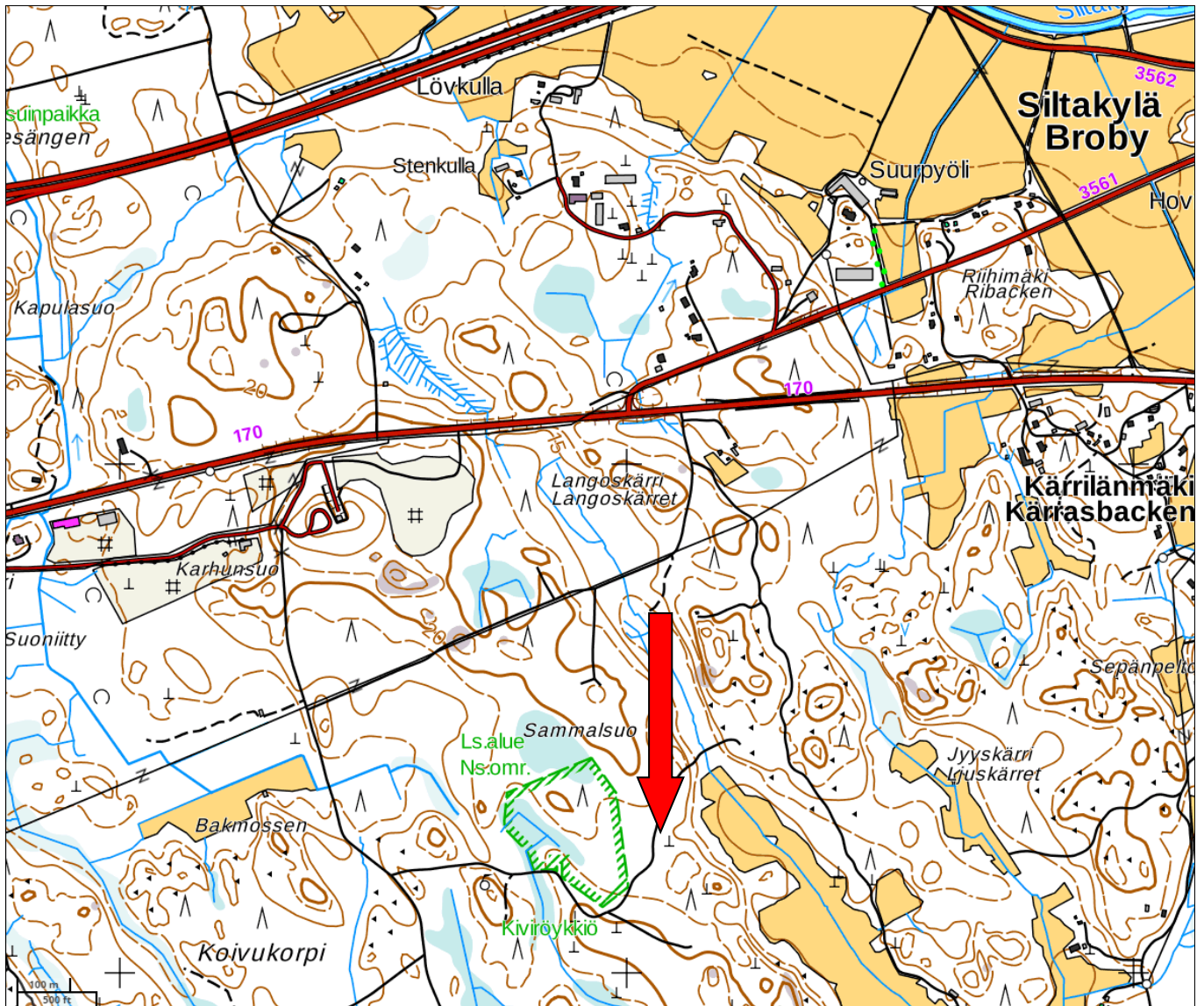
**Opas kohteelle** (nimi ja yhteystiedot, jos eri kuin tarkastaja): -

## 6. PÄIVÄYS JA KERTOMUKSEN LAATIJAN ALLEKIRJOITUS

**Päiväys:** Kotka 26.8.2017

**Allekirjoitus:**

Marita Kykyri



Kartta 1: Kohteen sijainti punaisen nuolen kärjen kohdalla. Karttapohja: Maanmittaushallituksen paikkatietokannasta. <https://www.paikkatietoikkuna.fi>



Kuva 1: Miilu M1 suunasta N. Kuva: KyM/M. Kykyri.



Kuva 2: Miilu M1 suunasta W. Kuva: KyM/M. Kykyri.



Kuva 3: Miilu M1 suunnasta S. Kuva: KyM/M. Kykyri.



Kuva 4: Kairausnäyte miilusta M1 sisälsi runsaasti nokea ja puuhiiltä. Kuva: KyM/M. Kykyri.



Kuva 5: Miilu M2 suunnasta SE. Kuva: KyM/M. Kykyri.



Kuva 6: Miilu M2 suunnasta N. Kuva: KyM/M. Kykyri.



Kuvat 7-8: Miilusta M1 löytynyt rautainen lapionterä. Kuvat: KyM/M. Kykyri.



# ARKEOLOGISEN KOHTEEN TARKASTUSLOMAKKEEN TÄYTTÖOHJE

- täyttöohje Museoviraston arkeologisen kohteen tarkastuslomakkeeseen

Lomake on tarkoitettu avuksi arkeologisen kohteen maastotarkastuksessa tehtyjen havaintojen raportoimiseen ja se on word-muotoinen. Kenttiin voi kirjoittaa tietoa niin paljon, kuin on tarpeen. Sähköiset kartat, koordinaattitaulukot ja valokuvat voi liittää lomakkeen loppuun suoraan sähköisiksi liitteiksi. Liitteitä voi lisätä haluamansa määrän esimerkiksi sivunvaihto-työkalulla.

## Kohta 1. Perustiedot

- lomakkeeseen täytetään kohteeseen liittyvät sijaintitiedot (kunta, koordinaatit, peruskartta, sijainti suhteessa kirkkoon ja yleinen sijaintikuvaus)
- lomakkeeseen täytetään kohdetta luonnehtivat tiedot (nimi tai ehdotus nimestä, ajoitus, kohteen tyyppi ja tyyppin tarkenne muinaisjäännösrekisterin asiasanojen mukaan, lukumäärä (kpl) ja Museoviraston muinaisjäännösrekisterin tunnus, jos kohteella on sellainen)
- lomakkeeseen kirjataan arvio kohteen laajuudesta ja perustelu sille
- lomakkeeseen täytetään kohteen laji tarkastushavaintojen perusteella (ks. enemmän Museoviraston laatima Suomen arkeologisten kenttätöiden laatuohje 2014, sivut 31-32, <http://www.nba.fi/fi/File/2210/laatuohje.pdf>):
  - *kiinteä muinaisjäännös* on muinaismuistolain (295/1963) rauhoittama kohde, jonka täsmällinen maantieteellinen sijainti on osoitettavissa.
  - *mahdollinen muinaisjäännös* on kohde, jota ei ole voitu maastossa tarkastuksen yhteydessä tunnistaa tai paikantaa luotettavasti. Kohteen luonteen selvittäminen muinaisjäännöksenä edellyttää esimerkiksi tarkempia arkeologisia selvityksiä kuin tarkastuksen yhteydessä on ollut mahdollista tehdä.
  - *muu kulttuuriperintökohde* on kohde, jota ei voi todeta muinaismuistolain tarkoittamaksi muinaisjäännökseksi. Yleisimpiä kulttuuriperintökohdetta ovat käytössä pysyneet historialliset kyläpaikat ja tiet, toisen maailman sodan aikaiset sotahistorialliset kohteet ja alle 100 vuotta nuoremmat hylät. Ensimmäiseen maailmansotaan liittyvät kohteet ovat yleensä kiinteitä muinaisjäännöksiä.
  - *löytöpaikka* on irtaimen muinaisesineen löytöpaikka tai -alue, johon liittyy jonkinlainen paikkatieto. Löydöllä ei ole yhteyttä kiinteään muinaisjäännökseen tai sitä ei voida osoittaa. Ilman arkeologista kontekstia olevaa löytöä kutsutaan *irtolöydöksi*.
  - *luonnonmuodostuma* on luonnon synnyttämä tai muovaama kohde, jota voidaan esimerkiksi luulla ihmisen tekemäksi tai jota ihmisen on voinut muokata. Tällaisia ovat esimerkiksi muinaiset rantamuodostumat (pirunpellot, rantapalteet) ja luolat.
  - *muu kohde* on esimerkiksi tuhoutunut/tutkittu muinaisjäännös, kätkölytö tms. kohde
- lomakkeeseen täytetään tiedot rekisterikylästä ja kiinteistötunnuksesta, jos tarpeen
- huom: rauhoitusluokkaa ei edellytetä enää määriteltäväksi.

## Kohta 2. Taustatiedot

- lomakkeeseen täytetään tiedot mahdollisista aiemmista tiedoista ja löydöistä
- lomakkeeseen täytetään tiedot tarkastuksen yhteydessä mahdollisesti tehdyistä löydöistä
- lomakkeeseen täytetään tiedot tarkastusolosuhteista ja niiden vaikutuksesta havaintoihin
- lomakkeeseen täytetään tieto tarkastuksen liitteistä (karttaliitteet, kuvaliitteet, koordinaattitietolistat ym.).

## Kohta 3. Tarkastushavainnot

- lomakkeeseen täytetään tiedot tarkastuksen syystä ja siihen liittyvistä asioista
- lomakkeeseen kuvataan kohteen ympäristö ja maasto
- lomakkeeseen kuvataan tarkastettu kohde ja rajaus.

## Kohta 4. Suojelutiedot

- lomakkeeseen täytetään tiedot kohteen kuntoa koskien ja hoidon tai korjaamisen tarvetta koskevat havainnot
- lomakkeeseen laitetaan ehdotus suoja-alueeksi ja sen perustelut. Ehdotus esitetään mielellään myös kartalle rajattuna.
- lomakkeeseen täytetään tiedot mahdollisista maankäyttöhankkeista ja/tai muista säilymiseen vaikuttavista olennaisista asioista (luonnon aiheuttama eroosio tms.)
- lomakkeeseen laitetaan haluttaessa arvio kohteesta käytettävissä olevien tietojen luonteesta ja määrästä:
  - tietotaso 1 = kohteesta on riittävästi tietoa sen luonteen ja iän tarkemmaksi määrittämiseksi
  - tietotaso 2 = kohteen luonteen ja iän määrittely edellyttää tarkempia arkeologisia selvityksiä.

## Kohta 5. Muuta

- lomakkeeseen täytetään tiedot tarkastajan yhteystiedoista
- lomakkeeseen täytetään tiedot lähilöydöistä ja mahdollisista muista tiedoista
- lomakkeeseen täytetään tiedot henkilöstä, jota voi tarvittaessa toimia paikalla oppaana.

## Kohta 6. Allekirjoitus

- lomake allekirjoitetaan ja päivätään