

INVENTOINTIRAPORTTI

# MIEHIKKÄLÄ

## Kirkonkylä

Asemakaava-alueen arkeologinen inventointi

12.-14.6.2017



AKDG 5263:16



MUSEOVIRASTO

ARKEOLOGISET KENTTÄPALVELUT

PETRO PESONEN

## Tiivistelmä

Museoviraston Arkeologiset kenttäpalvelut suoritti Miehikkälän kirkonkylän pohjoisosan asemakaavan ajantasaistettavan alueen kulttuurihistoriallisen ja arkeologisen selvityksen. Ajantasaistettava alue sijaitsee Miehikkälän kirkon ympäristössä ja sen pinta-ala on noin 72 hehtaaria. Tehtävään kuului asemakaava-alueen kulttuurihistoriallinen ja arkeologinen inventointi, jossa koko suunnittelualueen kulttuurihistorialliset ja arkeologiset arvot selvitettiin. Inventointiin kuului myös vanhan pappilan rakennusinventointi.

Ennen inventointia Muinaisjäännösrekisterissä kaava-alueen rajauksen sisällä oli osittain kaksi muinaisjäännösrekisterissä olevaa kohdetta eli Saivikkalan Pappilan historiallisen ajan kylätontti sekä Saivikkalan linnoitteet, jotka kuuluvat II maailmansodan aikaiseen puolustusvarustukseen, Salpaliinjan.

Inventoinnin tuloksena osayleiskaavan alueella tai sen välittömässä läheisyydessä dokumentoitiin kolme esihistoriallista tai historiallisen ajan kohdetta, eli edellä mainitut Saivikkalan Pappilan kylätontti ja Saivikkalan linnoitteet sekä uutena Juoksumäen rajamerkki. Näistä ainoastaan kylätontti on luettavissa kiinteäksi muinaisjäännökseksi. Linnoitteet ja rajamerkki ovat ns. muita kulttuuriperintökohteita. Rakennusinventoinnissa keskityttiin vanhaan pappilaan ja sen pihapiirin rakennuksiin.

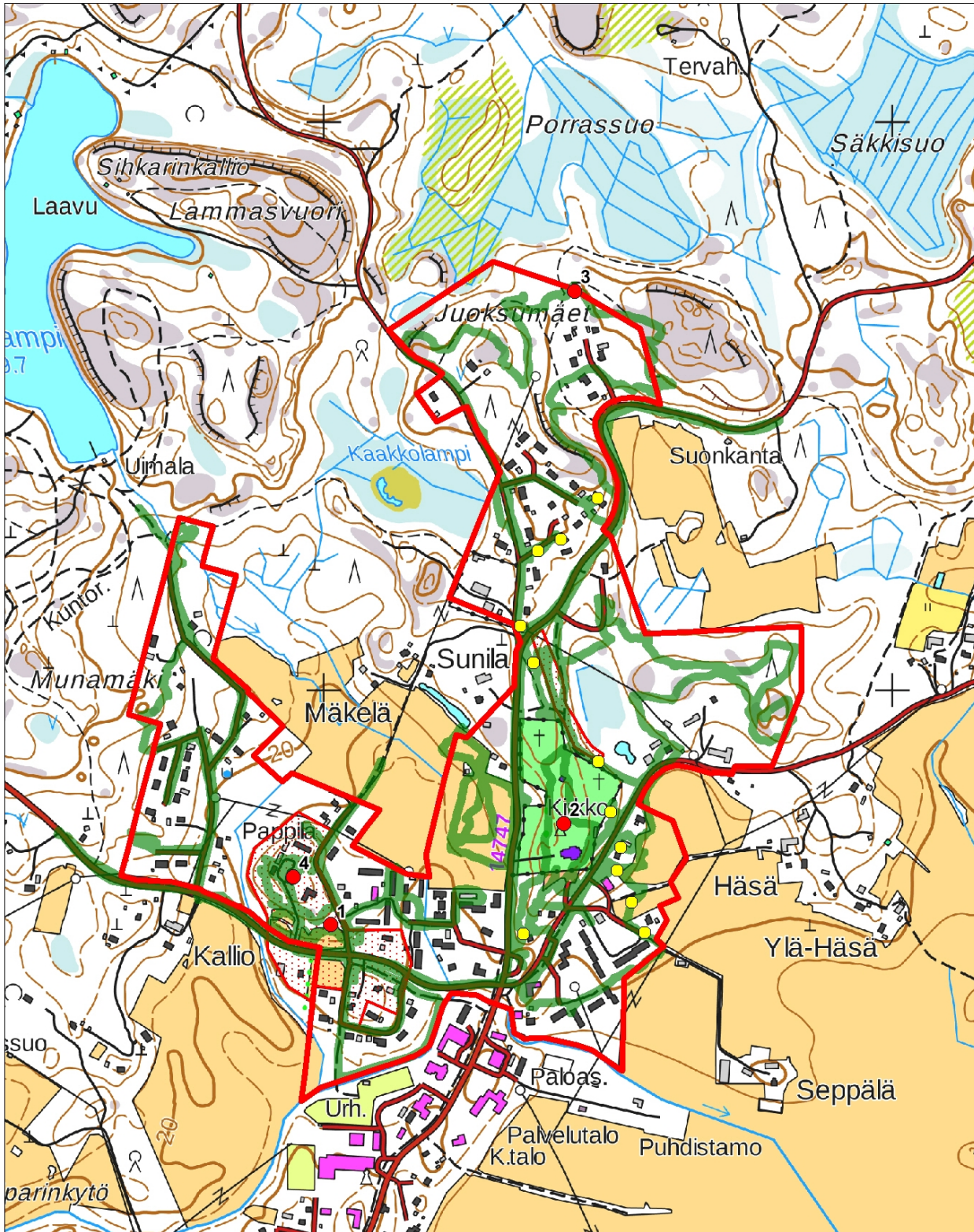
# Sisältö

Arkisto- ja rekisteritiedot.....	2
Yleiskartta .....	3
1. Johdanto .....	4
2. Taustatiedot.....	5
2.1 Inventointialue .....	5
2.2 Tutkimushistoria .....	5
2.3 Historiallisen ajan lähteet.....	6
3. Inventoinnin kulku ja tulokset .....	8
3.1 Inventointimenetelmät .....	8
3.2 Inventoidut kohteet.....	8
3.3 Kohteiden vaikutus kaavaan.....	9
4. Yhteenveto .....	9
Lähteet.....	10
Valokuvaluettelo.....	11
Kohdeluettelo ja kohdekuvaukset.....	12

## Arkisto- ja rekisteritiedot

Kohteen laji:	Miehikkälä kirkonkylä, asemakaava-alueen arkeologinen inventointi
Tutkimuslaitos:	Museovirasto/Arkeologiset kenttäpalvelut
Inventoija:	FL Petro Pesonen
Kenttätyöaika:	12.-14.6.2017
Tutkimuksen tilaaja:	Ympäristösuunnittelu Oy
Alkuperäinen raportti:	Museoviraston arkisto, Helsinki
Kopiot:	Ympäristösuunnittelu Oy, Miehkälän kunta, Kymenlaakson museo
Tutkimusalueen laajuus:	72 ha
Löydöt:	-
Digitaalikuvat:	AKDG 5263:1-43
Aikaisemmat tutkimukset:	Johanna Enqvist ja Olli Kunnas, inventointi 2007 John Lagerstedt, inventointi 2011 (Salpalinja)

## Yleiskartta



Inventoinnin yleiskartta 1:10000. 1) Inventointialue punaisella rajauksella, kuljetut reitit vaaleanvihreällä värillä, muinaisjäännösrajaukset punaisella rasterilla ja kohteet 1-4 punaisilla ympyröillä. 1= Saivikkala Pappila, kylätontti, 2) Saivikkalan linnoitteet, 3) Juoksumäen rajamerkki, 4) Pappila (rakennushistoriallinen kohde). Kohteen 2 (Saivikkalan linnoitteet) alakohteet merkitty keltaisilla ympyröillä.

# 1. Johdanto

Museoviraston Arkeologiset kenttäpalvelut suoritti Miehikkälän kirkonkylän pohjoisosan asemakaavan ajantasaistettavan alueen kulttuurihistoriallisen ja arkeologisen selvityksen Ympäristösuunnittelu Oy:n alihankkijana. Työn tilaaja on Virolahden kunta. Ajantasaistettava alue sijaitsee Miehikkälän kirkon ympäristössä, jossa on voimassa vuonna 2001 hyväksytty yleiskaava. Asemakaava-alueen pinta-ala on noin 72 hehtaaria. Kirkonkylän eteläiselle alueelle on hyväksytty asemakaava vuonna 2012. Asemakaavan tavoitteena on ajantasaistaa vuonna 1964 vahvistettu asemakaava, jota on useita kertoja jo muutettu eivätkä kaikki muutokset ole enää voimassa. Hurttalan tien suunnassa asemakaava-aluetta laajennetaan kunnan omistamalla alueella. Lisäksi asemakaava-alueella on tapahtunut käyttötarkoituksen muutoksia yleisten palvelujen osalta. Kaavoitukseen liittyy myös uusien asuintalojen sijoittamisen tutkiminen alueelle sekä katu- ja tieverkon sekä yleisten alueiden tarkempi määrittely.

Tehtävään kuului asemakaava-alueen kulttuurihistoriallinen ja arkeologinen inventointi, jossa koko suunnittelualueen kulttuurihistorialliset ja arkeologiset arvot selvitettiin. Inventointiin kuului myös vanhan pappilan rakennusinventointi.

Inventoinnin valmistelussa käytettiin lähteinä Museoviraston ylläpitämiä Muinaisjäännösrekisteriä ja Muinaiskalupäiväkirjaa sekä vanhoja karttoja, joita on sekä julkaisuissa että Kansallisarkiston kokoelmissa. Alueen historiaa selvitettiin paikallishistoriallisista julkaisuista. Ennen inventointia Muinaisjäännösrekisterissä kaava-alueen rajauksen sisällä oli osittain kaksi muinaisjäännösrekisterissä olevaa kohdetta eli Saivikkalan Pappilan historiallisen ajan kylätontti sekä Saivikkalan linnoitteet, jotka kuuluvat osana II maailmansodan aikaiseen puolustusvarustukseen, Salpalinjaan. Inventoinnin valmistelussa käytettiin hyväksi myös Maanmittaushallituksen tuottamaa ilmalaserkeilausaineistoa (LiDAR). Näissä vinovalovarjosteissa ei kuitenkaan havaittu alueella mitään erityistä tarkastettavaa, johtuen luultavasti kivisestä ja kallioisesta maastosta. Erilaiset kuopat ja rökkiöt tai muut rakennelmat eivät näy vinovalovarjosteissa niin hyvin kuin tasaisemmissa maastoissa.

Inventoinnin kenttätöiden suoritti FL Petro Pesonen ajalla 12.-14.6.2017 erinomaisissa kesäisissä olosuhteissa yhden päivän sateista huolimatta. Inventointiin liittyvät jälkityöt on tehty elokuussa 2017. Inventointialueella sijaitsevat muinaisjäännökset ja kulttuuriperintökohteet dokumentoitiin valokuvaamalla ja muistiinpanoin. Maan pinnalle näkyvien kohteiden sijainti mitattiin GPS-satelliittipaikantimella (tarkkuus +/- 5 m). Inventoinnin yhteydessä otetut digitaalikuvat on luetteloitu Webmuskettiin numeroilla AKDG 5263:1-43. Inventoinnissa ei löydetty Kansallismuseon kokoelmiin talletettavia esinelöytöjä.

Inventoinnin tuloksena osayleiskaavan alueella tai sen välittömässä läheisyydessä dokumentoitiin kolme esihistoriallista tai historiallisen ajan kohdetta, eli edellä mainitut Saivikkalan Pappilan kylätontti ja Saivikkalan linnoitteet sekä uutena Juoksumäen rajamerkki. Näistä ainoastaan kylätontti on luettavissa kiinteäksi muinaisjäännökseksi, linnoitteet ja rajamerkki ovat ns. muita kulttuuriperintökohteita. Rakennusinventoinnissa keskityttiin vanhaan pappilaan ja sen pihapiirin rakennuksiin. Yksityiskohtaiset tiedot kohteista ovat löydettävissä kohdekuvauksista.

Helsingissä 3.8.2017

Petro Pesonen, FL

## 2. Taustatiedot

### 2.1 Inventointialue

Miehikkälän kirkko on Saivikkalan kylässä eli Saivikkala on Miehkälän kirkonkylä. Kirkonkylä on rakennutun tien 384 (Taavetintie-Virolahdentie) ja teiden 14745 (Muurikkalantie) ja 14747 (Hurtalantie) risteysalueelle. Asemakaavan ajantasaistettava alue sijaitsee Taavetintien, Hurtalantien ja Muurikkalantien molemmin puolin, etelärajanaan Vaalimaanjokeen laskeva Palosuonoja/Huudinoja. Kaava-alue on laajuudeltaan noin 72 hehtaaria.

Asemakaavan keskiössä on Miehkälän kirkko hautausmaineen Hurtalantien ja Muurikkalantien välissä. Kirkkomaan itäpuolella on virkistysalueeksi, asuinalueeksi ja teollisuusalueeksi vanhassa kaavassa merkittyä aluetta Muurikkalantien pohjoispuolella. Hurtalantie jatkuu pohjoiskoilliseen ja sen luoteispuolella olevat Juoksumäet on suurelta osin pientaloaluetta, mutta uusi kaavalisäys mäen lounaissyryllä on vielä metsää. Kirkkoa vastapäätä, Hurtalantien länsipuolella on peltoa. Muurikkalantien kaakkoispuolen kaava-alueella on asuntotontteja ja yleisten palveluiden alueita sekä hieman puistoaluetta. Taavetintien varren kaava-alueella on ensin rivitaloaluetta, sitten pappilan mäki puistoalueineen ja sen jälkeen pientaloaluetta Myllylammentien varressa. Taavetintien eteläpuolella on pientaloja sekä puistoa ojan pohjoisrannalla.

Inventointialueen korkein kohta on Juoksumäillä alueen pohjoisosassa, n. 47,5 m mpy. Matalimpia alueita ovat puolestaan Palosuonojan rannat alle 17,5 m mpy korkeudella. Suomenlahden itäosan rannansiirtymiskronologian mukaan alueen korkeimmat huiput ovat nousseet merestä jo varhaisella kivikaudella noin 10000 vuotta sitten. Tämän jälkeen vesi on laskenut, mutta Litorina-transgressio huuhtoi Virolahden alueella 19-23 m mpy välillä olevia alueita noin 6500-5500 eKr. välillä. Transgression jälkeen vesi on lähtenyt laskemaan tasaisesti siten, että rannan korkeus 20 m mpy vastaa noin vuotta 4500 eKr, 15 m mpy vastaa noin vuotta 3500 eKr., 10 m mpy vastaa noin vuotta 1750 ekr. ja 5 m mpy vastaa noin ajanlaskun alkuvuusia.<sup>1</sup>

Alueelta olisi siten mahdollista löytää jälkiä etenkin kivikauden rantasidonmaisesta asutuksesta. Usein kivikautiset asuinpaikat sijaitsevat hiekkamailla. Topografialtaan sopivinta seutua on kirkonmäki, ja etenkin sen itäreunan tasanteet noin 25 -30 m mpy korkeudella.

### 2.2 Tutkimushistoria

Miehkälän kunnan arkeologiset perusinventoinnit on tehty vuosina 1974 ja 2007. Vuoden 2007 Inventointihankkeesta on kaksi erillistä kertomusta, joista toinen kattaa esihistorialliset ja toinen historiallisen ajan muinaisjäännökset.<sup>2</sup> Historiallisen ajan inventoinnissa Saivikkalan kylän tonttimaat huomioidaan ensimmäisen kerran muinaisjäännöksenä. Toisen maailmansodan aikainen Salpalinja inventoitiin vuosi-

---

<sup>1</sup> Miettinen, Arto 2004: Holocene sea-level changes and glacio-isostasy in the Gulf of Finland, Baltic Sea. Quaternary International 120 (2004), 91-104.

<sup>2</sup> Timo Miettinen 1974: Miehkälä, inventointi 1974; Johanna Enqvist 2007: Miehkälä. Osa I. Esihistoriallisten muinaisjäännösten inventointi 1.10.-26.10.2007; Johanna Enqvist 2007: Miehkälä. Osa II. Historiallisen ajan muinaisjäännösten inventointi 1.-26.10.2007. Raportit Museoviraston arkistossa.

na 2009-2012 ja siihen sisältyy myös raportti Saivikkalan linnoitteista.<sup>3</sup> Miehikkälässä on tehty useita arkeologisia tarkastuksia ja kaivauksia, mutta mikään näistä ei edellä mainittujen inventointien lisäksi ole koskettanut inventointialueen kohteita. Saivikkalan alueelta on löydetty useita kivikautisia esineitä, mutta näitä ei voi kytkeä inventointialueelle. Mahdollisesti tasatalta (KM 3176:1) on inventointialueelta, sillä sen mainitaan löydetyn ”pappilan maalta uudisviljelystä raivattaessa”. Esine on toimitettu kokoelmiin vuonna 1895. Löytöpaikka saattaa olla jokin pappilaa aiemmin ympäröineistä pelloista.

Miehikkälän rakennushistoriallisia kohteita on luetteloitu julkaisuissa vuosilta 1970, 1984 ja 1992.<sup>4</sup> Viimeiset kaksi pohjautuvat inventointiin, jonka on tehnyt Marja-Terttu Knapas 1980-luvulla. Varsinaista raporttia ei kuitenkaan ole, vain Suomen rakennuskulttuurin yleisluettelon kortit, joissa ei pappilan osalta ole juurikaan informaatiota.<sup>5</sup> Lisäksi Miehikkälän pappilan arvoja arvioidaan Kymenlaakson kulttuuriympäristöjen toimenpideohjelmassa vuodelta 1993.<sup>6</sup>

### 2.3 Historiallisen ajan lähteet

Inventointialue on historiallisen Saivikkalan kylän alueella. Saivikkalan kylän talot ovat olleet jakaantuneita usealle erilliselle tonttimaalle pitkin Vaalimaanjoen vartta Savanjärven lounais- ja luoteispuolella. Miehikkälän vanhimman asutuksen katsotaan keskittyneen juuri Saivikkalaan, Suur-Miehikkälään ja Hurttalan-Hauhian alueelle. Vuoden 1551 maakirjassa Saivikkalan ja Hurttalan yhteinen taloluku on 23 ja kirkollisissa asiakirjoissa yhteiseksi taloluvuksi on merkitty jopa 35. 1500-lukua vanhempien verotietojen ja niistä tehtyjen arvioiden perusteella Saivikkalassa ja Hurttalassa on 1330-1340 –luvulla ollut kolme taloa. 1500- ja 1600-luvun taitteen levottomuuksien jälkeen verokykyisiä taloja oli vuonna 1625 Saivikkalassa enää 10 eli 13 vähemmän kuin lähes sata vuotta aiemmin.<sup>7</sup>

Virolahden ja Miehikkälän osalta ns. hattujen sota vuosina 1741-1743 oli varsin kohtalokas. Sodan seurauksena maan kaakkoisosa liitettiin Venäjän keisarikuntaan. Vuonna 1742 Virolahdella haudattiin huonojen olojen seurauksena peräti 716 vainajaa eli yli neljännes pitäjän asukkaista.<sup>8</sup> Yleensäkin Ruotsin ja Venäjän väliset sodat koettelivat Kaakkois-Suomea ankarasti jossa asutuskehitys pääsi rauhallisemmille poluille vasta vuoden 1743 Turun rauhan jälkeen.

Vanhin Saivikkalaa tarkassa mittakaavassa kuvaava kartta on vuosina 1830-1831 ja 1835 laadittu kylän isojakokartta, jonka on laatinut G.F. Lindh.<sup>9</sup> Hakulin tila eli myöhempi Pappila on jakaantunut kahdeksi tonttimaaksi Taavetintien molemmin puolin (karttamerkinnällä H). Vaikuttaa siltä, että tie olisi jokseenkin samalla paikalla vuonna 1830 kuin se on nykyäänkin. Näin ollen vanhimmat kartoilta tunnetut tonttien sijainnit olisivat todennäköisesti Rauhantien itäpuolella aivan Taavetin varressa alueella jossa on nykyään kesantopeltoa ja vanha omakotitalo sekä laajempi tonttimaa Taavetintien eteläpuolella Välitien molemmin puolin. Tällä alueella on nykyäänkin omakotitaloja ja niiden pihamaita. Lähin naapuritalo on Häsä, kirkon itäpuolella.

<sup>3</sup> John Lagerstedt 2009-2012: Salpalinja. Sotahistoriallisten kohteiden arkeologinen inventointi 2009-2012. Raportti Museoviraston arkistossa.

<sup>4</sup> Kymenlaakson kulttuurihistorialliset suojelukohteet 1970; Kymenlaakson kulttuurihistorialliset kohteet 1984; Kymenlaakson rakennuskulttuuri 1992.

<sup>5</sup> Marja-Terttu Knapas: Kymenlaakson seutukaavaliiton rakennuskulttuuriselvitys 1981-1984.

<sup>6</sup> [http://www.kymenlaakso.fi/images/Liitteet/MAAKUNTAKAAVA/tutkimukset\\_ja\\_selvitykset/](http://www.kymenlaakso.fi/images/Liitteet/MAAKUNTAKAAVA/tutkimukset_ja_selvitykset/kulttuuriymp%C3%A4rist%C3%B6jen_toimenpideohjelma.pdf) kulttuuriymp%C3%A4rist%C3%B6jen\_toimenpideohjelma.pdf

<sup>7</sup> Yrjö Kaukiainen 1970: Virolahden historia I. Verolaskelmia sivuilla 94-95, 1600-luvun alun tilalukuja sivulla 207.

<sup>8</sup> Kaukiainen 1970: 390.

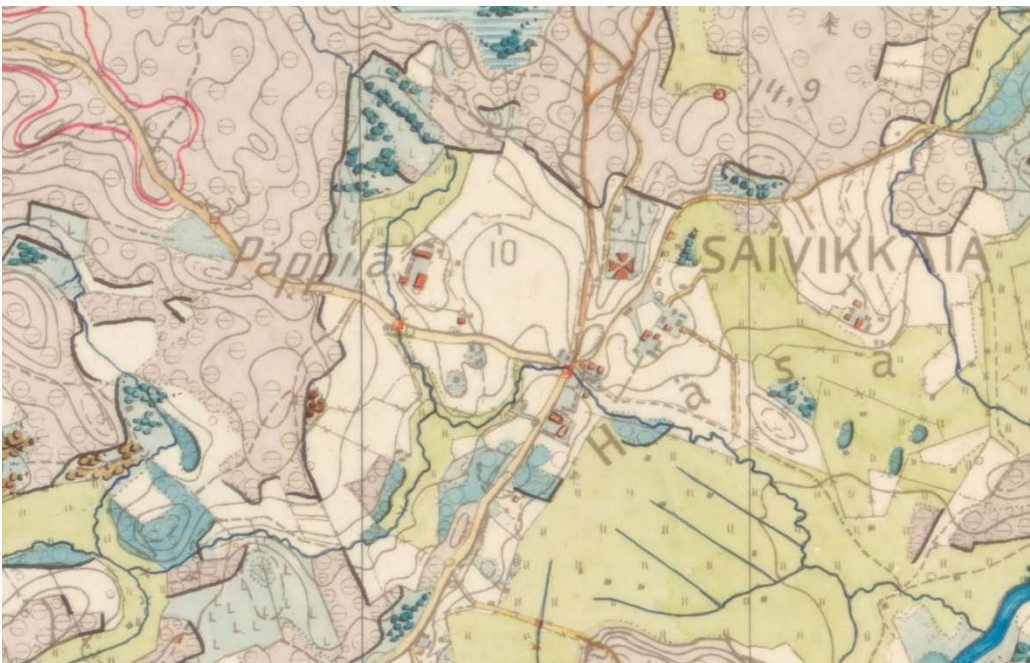
<sup>9</sup> Kansallisarkisto, uudistuskartat, G21:8/1-13.



Myöhemmillä kartoilla ei ole juurikaan lisäinformaatiota vuoden 1830/1835 tilanteeseen nähden. Mielinkiintoisin on vuoden 1885 mittauksen mukaan laadittu Senaatinkartta.<sup>10</sup> Senaatinkartalla Hakulin eteläisemmällä kylätontilla on merkitty kolme pientä mustalla merkittyä rakennusta (aittoja tms.), mutta pohjoisella tontilla on pienen (asuin?)talon merkki. Mäelle on ilmaantunut kolme pappilaan kuuluvaa punaisella värjättyä rakennusta, mitä ilmeisimmin vanha pappila, nykyinen seurakuntatoimisto sekä pihapiirin pohjoisreunalla oleva (asuin?)rakennus. Lisäksi pappilan mäellä on useita muita rakennuksia, jotka on merkitty mustalla värillä.



Ote vuoden 1830/1835 isojakokartasta. Hakulin (Pappilan) tila merkinnällä H, Häsän talo merkinnällä I. Kansallisarkisto, uudistuskartat, G21:8/1-13.



Ote vuoden 1885 Senaatinkartasta. Kansallisarkisto, Senaatinkartat, Miehikkälä XI.

<sup>10</sup> Kansallisarkisto, Senaatinkartat, Miehikkälä XI.

## 3. Inventoinnin kulku ja tulokset

### 3.1 Inventointimenetelmät

Inventoinnin maastotyöt kestivät kolme päivää, 12.-14.6.2017. Ennen inventointia koko alueen LiDAR-aineistoista tuotetut vinovalovarjosteet tarkastettiin potentiaalisten maastokohteiden varalta. Inventointialueen vinovalovarjosteissa ei kuitenkaan erottunut juuri mitään erityistä, koska maasto on alueella suhteellisen kivistä ja kallioista. Tällaisessa maastossa kuoppien ja kumpujen erottaminen muusta maaston topografiasta on vinovalovarjosteesta hankalaa.

Koko inventointialue käveltiin läpi (ks. kävelyreitit kertomuksen alussa olevassa yleiskartassa). Alueella ei ollut sellaisia maastoja, joita ei käytännössä olisi voinut jalkaisin tarkastaa. Muinaisjäännöksiä etsittiin sekä pintahavainnoimalla että sopivissa paikoissa tekemällä myös pieniä lapionpistoja, jotka peitettiin kaivamisen jälkeen. Löydetyt ja ennestään tunnetut rakenteet mitattiin Garmin Montana GPS-maastopaikantimella, jonka mittaustarkkuus on parhaimmillaan kolme metriä, metsämaastossa yleensä noin viiden metrin luokkaa. Kohteiden rajaus perustuu maastomittauksiin ja maaston topografiaan. Vain Pappilan kylätontti ja Saivikkalan linnoitteisiin kuuluva panssarieste on rajattu.

### 3.2 Inventoidut kohteet

Inventoidulla alueella ei todettu ainoatakaan esihistoriallista kohdetta. Mahdollisesti aiemmin mainittu kivikautinen tasatalta, KM 3176:1, on jostain alueelta koska sen mainitaan löytyneen ”pappilan maalta”, mutta täyttä varmuutta pappilan peltomaiden laajuudesta löytöhetkellä ei ole. On kuitenkin mahdollista, että kyseinen esine viittaisi kivikautiseen asuinpaikkaan, jossakin pappilaa ympäröivillä pelloilla. Topografisesta otollisimpia saattaisivat olla pappilan itäpuolella vielä 1960-luvulla olleet pellot pienen puronhaaran länsirannalla. Tällä alueella on nykyisin useita rivitaloja.

Saivikkalan kylän Pappilan (Hakulin) kylätontin vuoden 2007 inventoinnissa rajatulta alueelta löytyi useita rakenteita, joista ainakin osa liittyy vanhaan kylätonttiin. Osa liittyy hyvin todennäköisesti vasta 1800-luvun lopulla mäelle perustettuun pappilaan. On perusteltua rajata Pappilan kylätonttia pienemmäksi kuin aiemmin, mm. Rauhantien itäpuolella oleva alue on nykyään rivitaloaluetta eikä pihamailla luultavasti ole säilynyt rakennustöitä mitään vanhempaa. Toisaalta koko Taavetintien pohjoispuolisen alueen aiempi rajaus kylätontiksi ei sekään ole ollut perusteltua, sillä Hakulin tilan pienempi tontti on vain pieni alue Taavetintien pohjoispuolella. Olen kuitenkin jättänyt Rauhalantien länsipuolisen alueen kylätontin rajaukseen, sillä tältä alueella on nähtävissä historiallisen ajan asutukseen liittyviä rakenteita, pellostä löytyi punasavikeramiikkaa ja on olemassa mahdollisuus, että mäellä olisi ennen pappilaa ja ennen varhaisinta kartoitusta kuitenkin ollut osa Hakulin tonttimaata. Taavetintien eteläpuoliselta alueelta vanhasta rajauksesta on poistettu kaksi uuden omakotitalon tonttialuetta, joiden alueella tuskin on vanhempaa kulttuurikerrosta tai rakenteita enää havaittavissa.

Pappila pihapiireineen inventoitiin rakennushistorialliselta kannalta. Kohteen taustoittamiseen saatiin runsaasti tietoa Miehikkälän seurakunnan kanslistilta, joka on ollut vuosikymmeniä tekemisissä seurakunnan ja pappilan asioiden kanssa. Pihapiirin alkuperäisiä rakennuksia ovat itse vanha pappila eli nykyinen seurakuntakoti, seurakuntatoimisto, aitta, punainen mökki ja maakellari. Pihapiirin pohjoisosassa on 1930-luvun valokuvan ja 1885 tehdyn kartan perusteella ollut runsaasti talousrakennuksia, jotka on sit-

temmin purettu ja tilalle rakennettu asuinrivitalo sekä autokatos. Miehikkälän pappila on pihapiireineen ja puutarhan jäänteineen hyvä esimerkki 1800-luvun lopun pappilarakentamisesta ja se lienee ollut aikanaan pitäjän merkittävimpiä keskuksia. Pappiloita koskevat 1720-luvulla annetut yksityiskohtaiset rakentamismääräykset korvattiin vuoden 1892 virkataloasetuksella, joten Miehikkälän pappilaa uudet määräykset eivät ehtineet koskea. Mahdollisesti muut pappilan pihapiirissä olleet rakennukset ovat noudattaneet vanhoja määräyksiä.<sup>11</sup>

Neljäs inventoitu kohde, Juoksumäen rajamerkki, on raportissa mukana lähinnä kuriositeettina ja esi-merkin vuoksi. Kyse on modernilla kiinteistörajalla olevasta standardimallisesta rajaröykkiöstä, jonka keskellä olevassa pystykivessä on pyykkinumero ”26”. Vaikka raja itse saattaisikin olla vanha, rajamerkki ei välttämättä ole muutamaa vuosikymmentä vanhempi.

### 3.3 Kohteiden vaikutus kaavaan

Saivikkalan Pappilan kylätontin rajattu alue on luokiteltavissa kiinteäksi muinaisjäännökseksi, jonka alueella rakentaminen vaatii edeltäviä tarkempia tutkimuksia. Oletettavasti kylätontin rakenteita olisi voinut säilyä erityisesti Taavetintien pohjoispuolisella kesantopellolla sekä Taavetintien eteläpuolen omakotitalojen piha-alueilla ja pientareilla.

Saivikkalan linnoitteiden osat ovat osa Salpalinjaa ja sellaisenaan osa merkittävää kohdekokonaisuutta, johon kuuluvien osien säilyminen on toivottavaa kaavoituksen yhteydessäkin. Saivikkalan linnoitteilla ei ole muinaisjäänösstatusta, mutta Salpalinjan osana ne kuuluvat valtakunnallisesti merkittäviin rakennettuihin kulttuuriympäristöihin.

Juoksumäen rajamerkille on annettu kohdekuvauksessa statukseksi Saivikkalan linnoitteiden tapaan ”muu kulttuuriperintökohde”, mutta jokseenkin modernina rakennelmana ja inventoinnin yhteydessä valokuvin dokumentoituna kohdetta ei voida pitää esteenä esimerkiksi rakentamiselle.

Miehikkälän Pappila on osa Miehikkälän rakennettua kulttuuriperintöä. Pappilanmäki on rakennusryhmineen osa Kirkonkylän kylämaisemaa, jolla on kulttuurimaisemallisia arvoja.

Kohteiden merkityksen kaavaprosessia arvioi lopullisesti kulttuuriperinnön suojeluviranomainen.

## 4. Yhteenveto

Museoviraston Arkeologiset kenttäpalvelut suoritti Miehikkälän kirkonkylän pohjoisosan asemakaavan ajantasaistettavan alueen kulttuurihistoriallisen ja arkeologisen selvityksen. Ajantasaistettava alue sijaitsee Miehikkälän kirkon ympäristössä ja sen pinta-ala on noin 72 hehtaaria. Tehtävään kuului asemakaava-alueen kulttuurihistoriallinen ja arkeologinen inventointi, jossa koko suunnittelualueen kulttuurihistorialliset ja arkeologiset arvot selvitettiin. Inventointiin kuului myös vanhan pappilan rakennusinventointi.

---

<sup>11</sup> Ks. Marja-Terttu Knapas, Markku Heikkilä ja Timo Ävist 2009: Suomalaiset pappilat. Kulttuuri-, talous- ja rakennushistoriaa, sivut 48-69.

Ennen inventointia Muinaisjäännösrekisterissä kaava-alueen rajauksen sisällä oli osittain kaksi muinaisjäännösrekisterissä olevaa kohdetta eli Saivikkalan Pappilan historiallisen ajan kylätontti sekä Saivikkalan linnoitteet, jotka kuuluvat II maailmansodan aikaiseen puolustusvarustukseen, Salpalinjaan.

Inventoinnin tuloksena osayleiskaavan alueella tai sen välittömässä läheisyydessä dokumentoitiin kolme esihistoriallista tai historiallisen ajan kohdetta, eli edellä mainitut Saivikkalan Pappilan kylätontti ja Saivikkalan linnoitteet sekä uutena Juoksumäen rajamerkki. Näistä ainoastaan kylätontti on luettavissa kiinteäksi muinaisjäännökseksi, linnoitteet ja rajamerkki ovat ns. muita kulttuuriperintökohteita. Rakennusinventoinnissa keskityttiin vanhaan pappilaan ja sen pihapiirin rakennuksiin.

## Lähteet

### Arkistolähteet

#### Kansallisarkisto

Senaatin kartat, Miehikkälä IX  
Uudistusarkisto, Miehikkälä, G21:8/1-13

#### Museoviraston arkisto

Enqvist, Johanna 2007: Miehikkälä. Osa I. Esihistoriallisten muinaisjäännösten inventointi 1.10.-26.10.2007  
Enqvist, Johanna 2007: Miehikkälä. Osa II. Historiallisen ajan muinaisjäännösten inventointi 1.-26.10.2007.  
Knapas, Marja-Terttu 1984: Kymenlaakson seutukaavaliiton rakennuskulttuuriselvitys 1981-1984.  
Lagerstedt, John 2009-2012: Salpalinja. Sotahistoriallisten kohteiden arkeologinen inventointi 2009-2012.  
Miettinen, Timo 1974: Miehikkälä, inventointi 1974

### Internet-lähteet

Kymenlaakson kulttuuriympäristön toimenpideohjelma:  
[http://www.kymenlaakso.fi/images/Liitteet/MAAKUNTAKAAVA/tutkimukset\\_ja\\_selvitykset/kulttuuriymp%C3%A4rist%C3%B6jen\\_toimenpideohjelma.pdf](http://www.kymenlaakso.fi/images/Liitteet/MAAKUNTAKAAVA/tutkimukset_ja_selvitykset/kulttuuriymp%C3%A4rist%C3%B6jen_toimenpideohjelma.pdf)

### Kirjallisuus

Kaukiainen, Yrjö 1970: Virolahden historia I.  
Knapas, Marja-Terttu, Heikkilä Markku ja Åvist Timo 2009: Suomalaiset pappilat. Kulttuuri-, talous- ja rakennushistoriaa.  
Kymenlaakson kulttuurihistorialliset suojelukohteet 1970.  
Kymenlaakson kulttuurihistorialliset kohteet 1984.  
Kymenlaakson rakennuskulttuuri 1992  
Miettinen, Arto 2004: Holocene sea-level changes and glacio-isostasy in the Gulf of Finland, Baltic Sea. Quaternary International 120 (2004).

## Valokuvaluettelo

Kaikki kuvat ovat digitaalikuvia ja ne on luetteloitu WebMusketti-järjestelmään. Kuvat omistaa Museovirasto. Kaikissa kuvaaja: Petro Pesonen, 2017. AKDG = Arkeologian kuvakokoelma, digitaalikuvat

AKDG 5263	Kohde	Aihe
1	Miehikkälä Saivikkala (Sauikkala by) Pappila	Kellarikuoppa pappilan pihapiirin pohjoispuolella. Lännestä.
2	Miehikkälä Saivikkala (Sauikkala by) Pappila	Kumpu kahden männyn alla, luoteesta.
3	Miehikkälä Saivikkala (Sauikkala by) Pappila	Betonijalka piilossa heinikossa, luoteesta.
4	Miehikkälä Saivikkala (Sauikkala by) Pappila	Laurintie 1:n pihaa, jossa kivijalkaj ja mahdollinen kumpu, koillisesta.'
5	Saivikkalan linnoitteet	Pallokorsu 641, kaakosta.
6	Saivikkalan linnoitteet	Pallokorsu 640 pellon keskellä, lounaasta.
7	Saivikkalan linnoitteet	Pallokorsu 637, betonilla vuorattu kuoppa.
8	Saivikkalan linnoitteet	Pallokorsun 638 paikka, luoteesta.
9	Saivikkalan linnoitteet	Pallokorsu 654 vanhan harjutien varrella, koillisesta.
10	Saivikkalan linnoitteet	Pallokorsu 654 vanhan harjutien varrella, koillisesta.
11	Saivikkalan linnoitteet	Panssarieste.
12	Saivikkalan linnoitteet	Panssarieste.
13	Saivikkalan linnoitteet	Pallokorsu 636, koillisesta.
14	Saivikkalan linnoitteet	Panssarieste.
15	Saivikkalan linnoitteet	Pallokorsun 633 sisäänkäynnin kuoppa, etelästä.
16	Saivikkalan linnoitteet	Pallokorsu 632, kaakosta.
17	Saivikkalan linnoitteet	Pallokorsu 630 ok-talon pihalla, luoteesta.
18	Saivikkalan linnoitteet	Pallokorsu 627 ok-talon pihalla, kaakosta.
19	Juoksumäen rajamerkki	Rajamerkki.
20	Juoksumäen rajamerkki	Rajamerkki.
21	Pappila	Seurakuntatoimisto.
22	Pappila	Pappila (seurakuntakoti).
23	Pappila	Punamultamaalattu aitta.
24	Pappila	Punainen mökki.
25	Pappila	Pappila (seurakuntakoti).
26	Pappila	Aitan kynnyskivet.
27	Pappila	Aitan kivijalkaa.
28	Pappila	Kellari.
29	Pappila	Pappilan sisätiloja.
30	Pappila	Pappilan sisätiloja.
31	Pappila	Pappilan sisätiloja.
32	Pappila	Pappilan sisätiloja.
33	Pappila	Pappilan sisätiloja.
34	Pappila	Pappilan sisätiloja.
35	Pappila	Pappilan sisätiloja.
36	Pappila	Pappilan sisätiloja.

37	Pappila	Pappilan sisätiloja.
38	Pappila	Pappilan sisätiloja.
39	Pappila	Pappilan sisätiloja.
40	Pappila	Pappilan sisätiloja.
41	Pappila	Kivijalkaa.
42	Pappila	Rivitalo ja autokatos.
43	Pappila	Ilmavalokuva 1930-luvulta.

## Kohdeluettelo ja kohdekuvaukset

nro	Kunta	Kohde	Mjtunnus	Laji	Ajoitus	Tyyppi	s
1	Miehikkälä	Saivikkala (Sauickala by) Pappila	1000011271	kiinteä mj	historiallinen	kylätontti	13
2	Miehikkälä	Saivikkalan lin- noitteet	1000019307	muu kulttuuriperin- tökohde	historiallinen	puolustusva- rustus	18
3	Miehikkälä	Juoksumäen rajamerkki	uusi kohde	muu kulttuuriperin- tökohde	historiallinen	rajamerkki	27
4	Miehikkälä	Pappila	uusi kohde	rakennusperintö- kohde	historiallinen	rakennus- ryhmä	30

# 1 Miehikkälä Saivikkala (Sauickala by) Pappila (1000011271)

## Perustiedot

<i>Muinaisjäännöslaji</i>	kiinteä muinaisjäännös
<i>Muinaisjäännöstyyppi</i>	asuinpaikat, kyläpaikat
<i>Ajoitus</i>	historiallinen
<i>Koordinaatit (ETRS TM35)</i>	P: 6726587, I: 538011, z= 25-33 mmpy
<i>Koordinaattien selite</i>	muinaisjäännösrekisterin koordinaatit
<i>Sijainti</i>	Miehikkälän kirkosta 500 m lounaaseen

## Aiemmat tutkimukset ja löydöt

Johanna Enqvist ja Olli Kunnas, inventointi 2007

## Muinaisjäännösrekisteri

Saivikkalan kylän kantatilat ovat olleet levittäytyneinä pitkin Vaalimaanjoen jokivartta, nykyisen Miehikkälän kuntakeskuksen ympärillä Savanjärven lounais- ja luoteispuolella. Maisema on kuntakeskustaa lukuun ottamatta säilyttänyt vanhakantaisen luonteensa, kylän asutus sijaitsee edelleen peltojen ympäröimillä kumpareilla. Miehikkälän vanhimman asutuksen katsotaan keskittyneen juuri Saivikkalaan, nykyiseen Suur-Miehikkälään, ja Hurttalan-Hauhian –alueelle. Vuoden 1551 maakirjassa Saivikkalan ja Hurttalan yhteiseksi taloluvuksi on merkitty 23; kylät kuuluivat Miehikkälän nautakuntaan. Kirkollisissa asiakirjoissa kylän yhteiseksi taloluvuksi on merkitty jopa 35. Tuolloin kylässä asuivat mm. Haapainen, Taari, Sickar ja Parkoin –nimiset isännät. (Kaukiainen 1970:95,102).

Saivikkalan kylän vanhoilla tonteilla sijaitsee nykyisin maatilojen asuin- ja talousrakennuksia; osin ne ovat rakentamattomia. Alueella on todennäköisesti säilynyt myös aikaisempien asutusvaiheiden jäännöksiä.

## Inventointi 2017

*Valokuvat* AKDG 5263:1-4

Kohde tarkastettiin Miehikkälän kirkonkylän pohjoisosan asemakaava-alueen arkeologisen inventoinnin yhteydessä 12.-14.6.2017. Pappila on alun perin ollut Hakulin tila. Saivikkalan kylästä on karttoja 1800-luvun alusta lähtien. Hakulin kylä on vuoden 1830 kartalla jakaantunut kahteen tonttimaahan kirkonkylästä länteen kulkevan tien molemmilla puolilla. Tonttimaiden ympärillä on peltoja. Vuoden 1885 Seenaatinkartalla tien eteläpuolella ei ole taloja, vaan ne ovat jo Pappilan mäellä ja yksi talo lähempänä tietä tien pohjoispuolella. Vuoden 1923 topografikartta vaikuttaa olevan talojen sijainnin suhteen varsin viitteellinen eikä siinä ole esimerkiksi Pappilan kohdalla taloja lainkaan. Kylätontin sijainnin lähtötiedoksi on siten otettava vuoden 1830 kartta sekä maastossa havaitut ilmiöt. Vuoden 2007 inventoinnissa kylätontti on merkitty varsin laajaksi ja rajaus kattaa 20 m mpy yläpuolella olevan alueen sekä tien pohjois- että eteläpuolella pitäen sisällään pappilan, tien pohjoispuolella olevaa rivitaloaluetta ja eteläpuolella olevaa omakotitaloaluetta. Kylätontiksi rajattu alue on inventointialueen sisällä vanhan rajauksen lounaiskulmaa lukuun ottamatta.

Inventoinnissa tehtiin seuraavia havaintoja:

- Pappilan pihapiirin pohjoisreunalla olevan tiilirivitalon pohjoispuolella olevalla aukkohakatulla kumpareella havaittiin kellarikuoppa, jonka yläreunan tukena oli isoja kiviä. Kellarin koko on noin 3 x 5

metriä, jonka lisäksi on sen länteen suuntautuva ovisuun aukko. Kellarin syvyys on noin 1,5 metriä. (GPS-piste 769, p= 6726757, i= 537973).

- Kynnetyllä pellolla länteen kulkevan maantien pohjoispuolella havaittiin pari palaa punasavikeraamiikkaa. (GPS-pisteet 770-771, p= 6726567-569, i= 537983-986).
- Halkaisijaltaan 4 metriä oleva kumpare aivan Pappilankujan itäpuolella. Kairalla tökittäessä kumpareessa tuntuu joitakin kiviä, mutta kumpu on selvästi maansekainen. Saattaa liittyä kylätonttiin ja olla esim. tulisijan jäännös. (GPS-piste 776, p= 6726614, i= 537956).
- Laurintien ja Välttien välissä on betoniperustus ja kiviä ja näiden vieressä betonikaivo. Kaivosta 5 metriä etelään on halkaisijaltaan 3 metriä oleva betonikumpu, kaivon ja kalliopaljastuman välissä. (Betoniperustus GPS-piste 777, p= 6726511, i= 538054; kumpare GPS-piste 778, p= 6726495, i= 538053).
- Pappilan pihapiirin punaisen mökin alapuolella on betoninen rakennuksen perustus, jonka kokoa on tiheän kasvillisuuden vuoksi vaikea hahmottaa, se on ehkä 5 x 5 metriä. (GPS-piste 779, p= 6726682, i= 537977).

Vanhojen karttojen perusteella Pappilan/Hakulin kylätontti olisi pääasiassa Taavetintien eteläpuolisella alueella sekä aivan tien pohjoispuolella olevalla kapealla kaistalla, jossa on nykyään pääasiassa peltoa. Pappilan pihapiiri ei karttojen perusteella ole koskaan ollut vanhan kylätontin aluetta. Toisaalta inventoinnissa havaittiin rakennusjäänteitä Pappilan pihapiirin tuntumassa, joten rajausta tälle alueelle on perusteltu. Vanhasta rajauksesta on syytä kuitenkin jättää pois Rauhantien itäpuolinen alue Taavetintien pohjoispuolella lukuunottamatta niittyaluetta aivan Taavetintien varressa. Myös Taavetintien eteläpuolella kahden uuden omakotitontin alue on syytä jättää pois aluerajauksesta.



Hakulin (H) ja Häsan (I) tilukset vuonna 1830. Kansallisarkisto, uudistusarkistot, Miehikkälä, Saivikkala, G21:8/1-13.





*AKDG 5263:1. Kellarikuoppa pappilan pihapiirin pohjoispuolella. Lännestä. Kuvaaja: Petro Pesonen.*



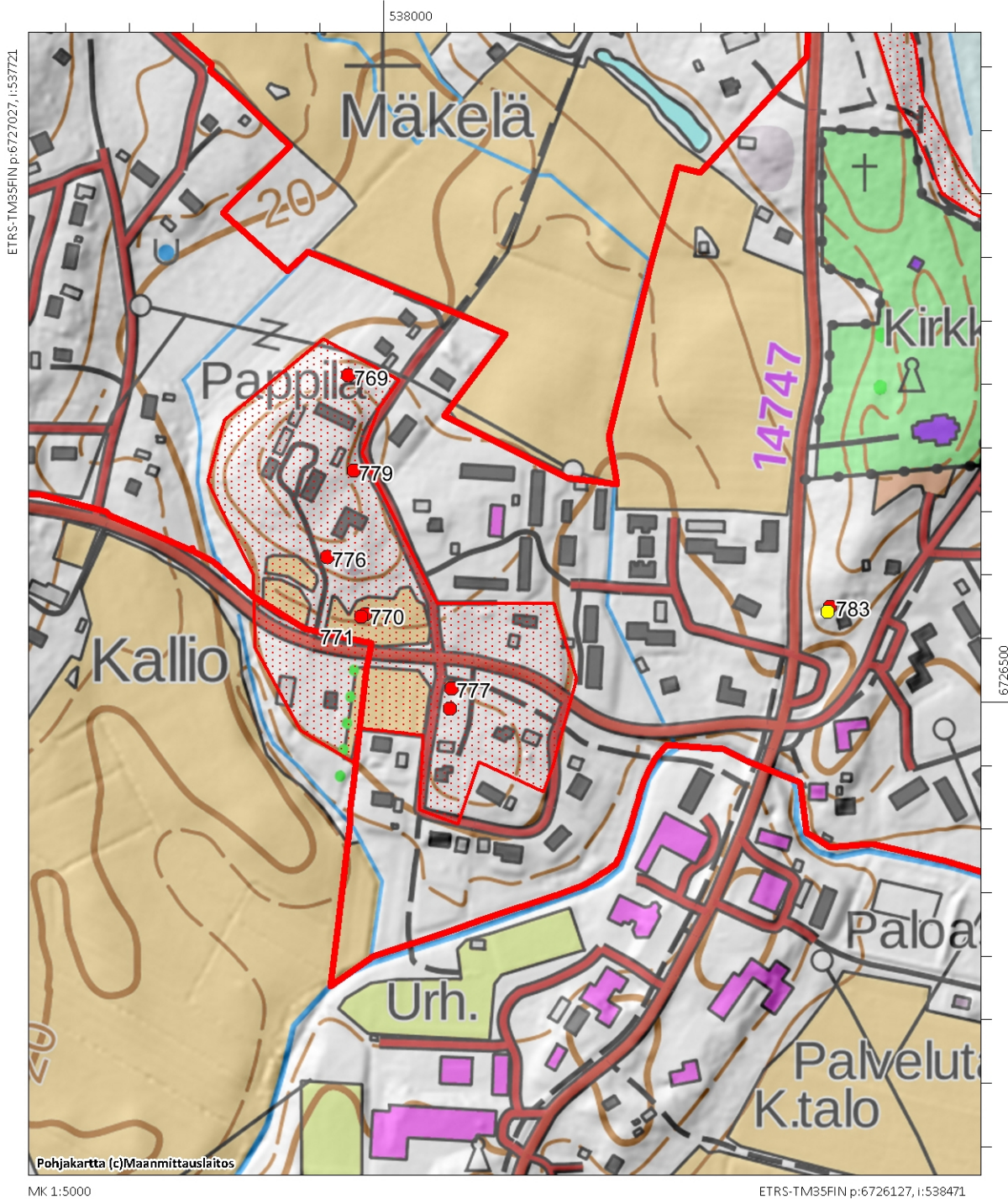
*AKDG 5263:2. Kumpu kahden männyn alla, luoteesta. Kuvaaja: Petro Pesonen.*



*AKDG 5263:3. Betonijalka piilossa heinikossa, luoteesta. Kuvaaja: Petro Pesonen.*



*AKDG 5263:4. Laurintie 1:n pihaa, jossa kivijalkaj ja mahdollinen kumpu, koillisesta. Kuvaaja: Petro Pesonen.*



*Pappilan kylätontin uusi ehdotettu raja 1:5000. Punainen pilkutus = muinaisjäännösraja. Numerointi viittaa inventointihavaintoihin.*

## 2 Miehikkälä Saivikkalan linnoitteet (1000019307)

### Perustiedot

<i>Muinaisjäännöslaji</i>	muu kulttuuriperintökohde
<i>Muinaisjäännöstyyppi</i>	puolustusvarustukset, taistelukaivannot
<i>Ajoitus</i>	moderni, 1940-luku
<i>Koordinaatit (ETRS TM35)</i>	P: 6726765, I: 538421, z= 20-40 mmpy
<i>Koordinaattien selite</i>	muinaisjäännösrekisterin koordinaatit
<i>Sijainti</i>	Miehikkälän kirkon ympäristössä

### Aiemmat tutkimukset ja löydöt

John Lagerstedt, inventointi 2011

### Muinaisjäännösrekisteri

Kohde on osa Salpalinjaan kuuluvaa puolustusketjua. Se on Salpalinjan oikaisuasemaan liittyvä etuasema, jonka rakentaminen aloitettiin syyskesällä 1944. Alueelle rakennettiin kenttälinoitetut taisteluasemat, joiden yhteyteen valettiin imubetonimenetelmällä 25 majoituskorsua eli pallokorsua, joista 18 löytyi maastosta. Korsut rakennettiin jo aikanaan osin talojen pihamaille, Miehikkälän kirkonkylän reunalle.

Pallokorsu nro 645 on sijainnut paloaseman pihalla ja se on ilmeisesti purettu. Pallokorsu 643 on jäänyt Muurikkalantien eteläpään kevyenliikenteen väylän alle. Korsu 642 on ilmeisesti purettu Ojatien uusien talojen rakentamisen yhteydessä. Korsut 635 ja 634 ovat todennäköisesti jäljellä Miehikkälän hautausmaan pohjoislaidalla, aidan ulkopuolella mutta niistä ei näkynyt rakenteita maan pinnalle eikä niitä pystytty paikallistamaan. Korsu 628 on jäänyt Juoksumäkienpolun itäpäässä tonttimaan alle. Pallokorsua 631 etsittiin Hauhiantien eteläpään länsipuolella olevan varikkoalueen ympäristöstä muttei löydetty.

Korsujen ympäristöissä ja taustoilla on siellä täällä havaittavissa harvahkoja jäännöksiä maahan kaivetuista yhdys- ja taisteluhautoista joita ei ole merkitty vanhoihin sotilaskarttoihin. Kohteen itäreunalla on ollut maahan kaivettu panssarivaunun kaivantoeste, josta on säilynyt maastossa vähäisiä osia. Päätorjuntasuuntana on ollut itä.

Saivikkalan linnoitteet kuuluvat valtakunnallisesti merkittäviin rakennettuihin kulttuuriympäristöihin.

#### Pallokorsu 649

Imubetonimenetelmällä valettu 9 hengen majoituskorsu eli pallokorsu, joka sijaitsee, Rikelinmäen pohjoisosassa, yksityisalueen pihapiirissä. Korsun betonivalusta on näkyvissä sammaloituneena noin puolet. Sisäänkäynti sijaitsee kuopassa.

#### Pallokorsu 648

Imubetonimenetelmällä valettu 9 hengen majoituskorsu eli pallokorsu, joka sijaitsee, Rikelintien etelälaidalla, Vuoris-to-nimisen tilan länsipuolella, pellon laidalla. Korsun betonivalu on peitetty ohuella maakerroksella. Sisäänkäynti sijaitsee kuopassa.

#### Pallokorsu 646

Imubetonimenetelmällä valettu 9 hengen majoituskorsu eli pallokorsu, joka sijaitsee, keskustie 8:n tontilla, pihamaalla. Korsu on peitetty kokonaan maalla. Korsu on muutettu kellariksi ja sisäänkäynnissä on uusia muurauksia sekä puinen katos.

**Pallokorsu 647**

Imubetonimenetelmällä valettu 9 hengen majoituskorsu eli pallokorsu, joka sijaitsee Keskustie 12:n tontilla, yksityisalueen pihamaalla. Korsun betonivalun laki erottuu maanpinnan yläpuolelle. Sisäänkäynti on täytetty.

**Pallokorsu 644**

Imubetonimenetelmällä valettu 9 hengen majoituskorsu eli pallokorsu, joka sijaitsee Miehikkälän paloaseman takapihalla, Huudinojan eteläpuolella. Korsun betonivalusta on näkyvissä kolmasosa. Sisäänkäynti sijaitsee kuopassa.

**Pallokorsu 654**

Imubetonimenetelmällä valettu 9 hengen majoituskorsu eli pallokorsu, joka sijaitsee Muurikkalantie 2:n tontilla, yksityisalueen pihamaalla. Korsun betonivalusta on näkyvissä neljäsosa. Sisäänkäynti sijaitsee kuopassa.

**Pallokorsu 641**

Imubetonimenetelmällä valettu 9 hengen majoituskorsu eli pallokorsu, joka sijaitsee Peltotien ja Ojatien risteyksessä. Korsun betonivalun laki erottuu maanpinnan yläpuolelle. Sisäänkäynti on täytetty.

**Pallokorsu 640**

Imubetonimenetelmällä valettu 9 hengen majoituskorsu eli pallokorsu, joka sijaitsee Peltotie 3:n tontin länsipuolella, pellon keskellä. Korsun betonivalun laki erottuu maanpinnan yläpuolelle. Sisäänkäynti on täytetty.

**Pallokorsu 639**

Imubetonimenetelmällä valettu 9 hengen majoituskorsu eli pallokorsu, joka sijaitsee Muurikkalantie 7:n tontilla, yksityisalueen pihamaalla. Korsun betonivalun laki erottuu maanpinnan yläpuolelle. Sisäänkäynti on täytetty.

**Pallokorsu 638**

Imubetonimenetelmällä valettu 9 hengen majoituskorsu eli pallokorsu, joka sijaitsee Muurikkalantie 9:n tontilla, pihamaalla. Korsu on peitetty kokonaan maalla. Korsu on muutettu kellariksi ja sisäänkäynnissä on uusia muurauksia sekä puinen katos.

**Pallokorsu 637**

Imubetonimenetelmällä valettu 9 hengen majoituskorsu eli pallokorsu, joka sijaitsee Miehikkälän hautausmaan itäpuolella, Muurikkalantien länsilaidalla. Korsu on peitetty kokonaan maalla ja sisäänkäynti oksilla. Betonisen hormin yläosa on ainoa rakenne, joka erottuu maastosta.

**Pallokorsu 636**

Imubetonimenetelmällä valettu 9 hengen majoituskorsu eli pallokorsu, joka sijaitsee Miehikkälän hautausmaan koillispuolella, aidan ulkopuolella. Korsun betonivalusta on näkyvissä noin viidennes. Sisäänkäynti on tukittu.

**Pallokorsu 633**

Imubetonimenetelmällä valettu 9 hengen majoituskorsu eli pallokorsu, joka sijaitsee Miehikkälän hautausmaan pohjoispuolella, mäntymetsässä. Korsu on peitetty kokonaan maalla. Tukkeutunut sisäänkäynti sijaitsee kuopassa, jonka reunojen hirsituennasta on vielä jäännöksiä jäljellä. Korsun sisäänkäynnin yläpuolella on hirsistä rakennettu katos, joka on lahonneena jäljellä. Pallokorsujen säilyneet puurakenteet ovat harvinaisia Salpalinjan puolustusketjun alueella.

**Pallokorsu 632**

Imubetonimenetelmällä valettu 9 hengen majoituskorsu eli pallokorsu, joka sijaitsee Hurttalantien ja Hauhiantien risteyksen pohjoispuolella. Korsun betonivalun laki erottuu maanpinnan yläpuolelle. Sisäänkäynti on täytetty.

**Pallokorsu 630**

Imubetonimenetelmällä valettu 9 hengen majoituskorsu eli pallokorsu, joka sijaitsee Juoksumäkientien etelälaidalla, yksityisalueen pihamaalla. Korsu on peitetty kokonaan maalla. Korsun sisäänkäyntiä on muutettu.

**Pallokorsu 629**

Imubetonimenetelmällä valettu 9 hengen majoituskorsu eli pallokorsu, joka sijaitsee Juoksumäkientien etelälaidalla, yksityisalueen pihamaalla. Korsu on peitetty kokonaan maalla.

**Pallokorsu 627**

Imubetonimenetelmällä valettu 9 hengen majoituskorsu eli pallokorsu, joka sijaitsee Juoksumäkienpolun itäpään ja Hurtamaantien välissä, yksityisalueen pihamaalla. Korsun betonivalusta on näkyvissä kaksi kolmannesta. Korsuun on rakennettu sauna.

#### **Pallokorsu 626**

Imubetonimenetelmällä valetun 9 hengen majoituskorsun eli pallokorsun todennäköinen sijaintipaikka Lammasvuoren kaakkoispuolella, Hauhiantien länsipuolella. Tienristeyksen vieressä erottuu vesakon keskeltä kivillä peitetty, pyöreä kumpu. Korsun selkeitä rakenteita ei ole näkyvissä.

## **Inventointi 2017**

*Valokuvat*

AKDG 5263:5-18

Kohde tarkastettiin Miehikkälän kirkonkylän pohjoisosan asemakaava-alueen arkeologisen inventoinnin yhteydessä 12.-14.6.2017. Kirkkomaan pohjois- ja koillispuolella olevan panssariestekaivannon havaittiin jatkuvan kauemmaksi kaakkoon kuin aiemmassa inventoinnissa oli oletettu ja uusi, ehdotettu raja on tehty uuden havainnon mukaiseksi. Inventointialueella olevien pallokorsujen paikat (627, 629, 630, 632, 633, 636, 637, 638, 639, 640, 641 ja 654) tarkastettiin. Korsujen paikat myös mitattiin GPS-laitteella, mutta koska sijainnissa on vain vähäisiä eroja edelliseen inventointiin verrattuna, ei uusien sijaintitietojen kirjaimista pidetty tärkeänä.

Pallokorsua 639 ei havaittu tiheän jasmikepensaankeskeltä. Pallokorsun 637 sijaintipaikalla havaittiin betonilla vuorattu suorakaiteen muotoinen, noin 1 x 1,5 m kokoinen kuoppa, mutta itse pallosta ei näkynyt mitään. Mahdollisesti betonirakenne liittyy korsuun. Muiden pallokorsujen kuvaukset vuodelta 2011 vastaavat nykytilannetta.



*AKDG 5263:5. Palkokorsu 641, kaakosta. Kuvaaja: Petro Pesonen.*



*AKDG 5263:6. Palkokorsu 640 pellon keskellä, lounaasta. Kuvaaja: Petro Pesonen.*



*AKDG 5263:7. Palkokorsu 637, betonilla vuorattu kuoppa. Kuvaaja: Petro Pesonen.*



*AKDG 5263:8. Palkokorsun 638 paikka, luoteesta. Kuvaaja: Petro Pesonen.*



*AKDG 5263:9. Palkokorsu 654 vanhan harjutien varrella, koillisesta. Kuvaaja: Petro Pesonen.*



*AKDG 5263:10. Palkokorsu 654 vanhan harjutien varrella, koillisesta. Kuvaaja: Petro Pesonen.*





*AKDG 5263:11. Panssaries-  
te. Kuvaaja: Petro Pesonen.*



*AKDG 5263:12. Panssarieste.  
Kuvaaja: Petro Pesonen.*



*AKDG 5263:13. Palkokorsu  
636, koillisesta. Kuvaaja:  
Petro Pesonen.*



*AKDG 5263:14. Panssarieste.  
Kuvaaja: Petro Pesonen.*



*AKDG 5263:15. Pallokorsun  
633 sisäänkäynnin kuoppa,  
etelästä. Kuvaaja: Petro Pe-  
sonen.*



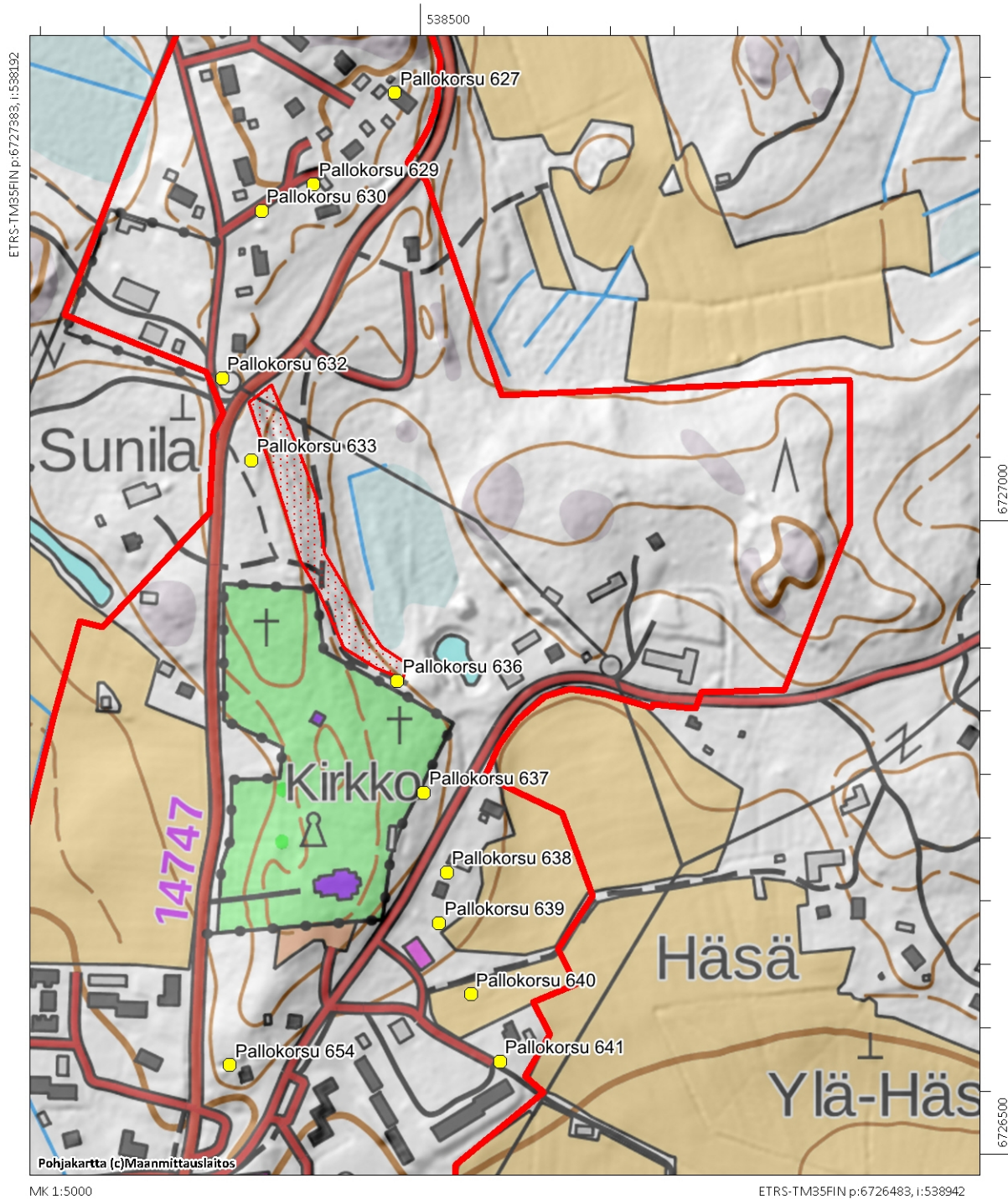
*AKDG 5263:16. Pallokorsu  
632, kaakosta. Kuvaaja:  
Petro Pesonen.*



*AKDG 5263:17. Pallokorsu  
630 ok-talon pihalla, luo-  
teesta. Kuvaaja: Petro Pese-  
nen.*



*AKDG 5263:18. Pallokorsu  
627 ok-talon pihalla, kaa-  
kosta. Kuvaaja: Petro Pese-  
nen.*



Saivikkalan linnoitteiden kohteet inventointialueella 1:5000. Punainen pilkutus = panssarieste.

### 3 Miehikkälä Juoksumäen rajamerkki (uusi kohde)

#### Perustiedot

<i>Muinaisjäännöslaji</i>	muu kulttuuriperintökohde
<i>Muinaisjäännöstyyppi</i>	rajamerkit
<i>Ajoitus</i>	moderni, 1900-luku
<i>Koordinaatit (ETRS TM35)</i>	P: 6727703, I: 538440, z= 37-38 mmpy
<i>Koordinaattien selite</i>	GPS-mittaus 2017
<i>Sijainti</i>	Miehikkälän kirkosta 1 km pohjoiseen

#### Aiemmat tutkimukset ja löydöt

-

#### Muinaisjäännösrekisteri

-

#### Inventointi 2017

*Valokuvat* AKDG 5263:19-20

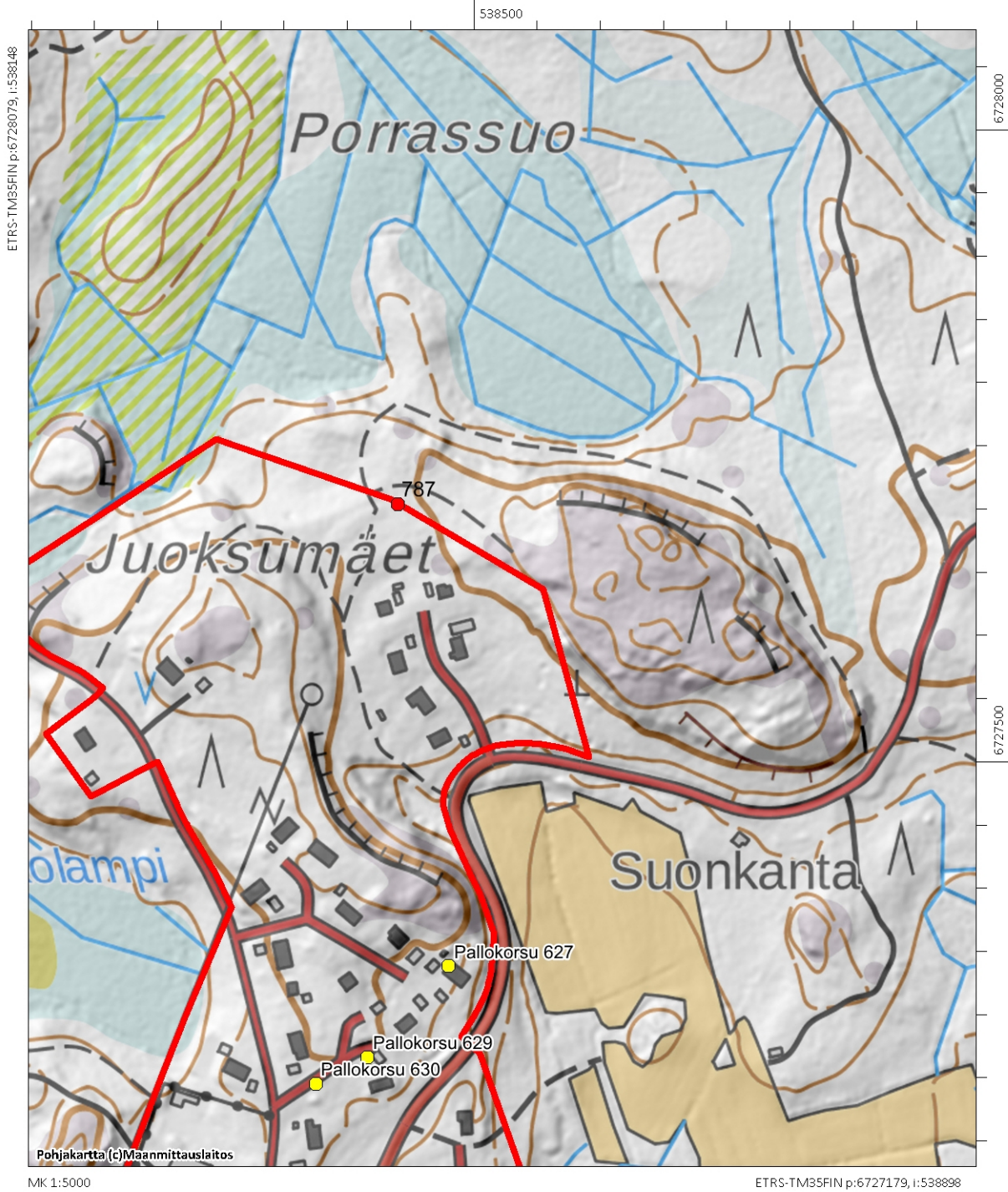
Kohde tarkastettiin Miehikkälän kirkonkylän pohjoisosan asemakaava-alueen arkeologisen inventoinnin yhteydessä 12.-14.6.2017. Rajamerkki on noin 1 x 1,5 metrin kokoinen latomus, jonka keskellä on pystykivi ja siinä kaiverrus ”26”. Kyse on nykykiinteistöjen 489-411-8-62 ja 489-411-8-139 rajasta, jonka iästä ei ole tarkempaa tietoa. Todennäköisesti rajamerkki on kuitenkin moderni.



AKDG 5263:19. Juoksumäen rajamerkki. Kuvaaja: Petro Pesonen.



*AKDG 5263:20. Juoksumäen rajamerkki. Kuvaaja: Petro Pesonen.*



Juoksumäen rajamerkki (piste 787) inventointialueella, 1:5000.

## 4 Miehikkälä Pappila (uusi kohde)

### Perustiedot

<i>Muinaisjäännöslaji</i>	rakennusperintökohde
<i>Kohdetyyppi</i>	pappilat
<i>Ajoitus</i>	historiallinen aika, 1800-luku
<i>Koordinaatit (ETRS TM35)</i>	P: 6726671, I: 537945, z= 27-28 mmpy
<i>Koordinaattien selite</i>	Pappilan päärakennus
<i>Sijainti</i>	Miehikkälän kirkosta 500 m länteen

### Aiemmat tutkimukset ja kirjallisuus

Knapas, Marja-Terttu 1984: Kymenlaakson seutukaavaliiton rakennuskulttuuriselvitys. Museoviraston arkisto.

Kymenlaakson rakennuskulttuuri, Jyväskylä 1992.

Varpio, Yrjö 1974. Vanhaa Miehikkälää.

### Kymenlaakson rakennuskulttuuri (1992)

Kirkkoherran pappila. 1880-luvun alku/Myöhempiä uudistuksia. Miehikkälän itsenäisen seurakunnan kirkkoherran pappila valmistui 1880-luvun alkupuolella lähellä kirkkoa olevalle Hakulin tilalle ensimmäisen vakituisen kirkkoherran käyttöön. Pihaympäristöön kuuluu kuusikuja ja talusrakennuksia. Rakennusryhmä on seurakunnan ensimmäisiä rakennushankkeita.

### Inventointi 2017

*Valokuvat* AKDG 5263:21-43

Kohde tarkastettiin Miehikkälän kirkonkylän pohjoisosan asemakaava-alueen arkeologisen inventoinnin yhteydessä 12.-14.6.2017. Pihapiirissä on seitsemän rakennusta, joiden lisäksi on varsinaisen pihapiirin ulkopuolella uusi pappila eli tiilinen omakotitalo. Pihapiirin rakennukset ovat 1) pappila, 2) seurakunnan kanslia, 3) punainen hirsitalo, 4) aitta, 5) kellari, 6) autokatos ja 7) valkotiilinen rivitalo. Sain tietoja rakennusten käyttöhistoriasta seurakunnan kanslistilta, joka on ollut töissä seurakunnalla 1970-luvulta lähtien ja myös asunut pihapiirissä. Lisäksi kuulin pappilan alkuvaiheisiin liittyvän tarinan lähiseudulla asuvalta maanviljelijältä.

Paikallisen tarinan mukaan Hakulin tila joutui lähes autioksi suurten nälkävuosien aikaan 1860-luvulla ja vain yksi talon tyttäristä olisi selvinnyt hengissä. Hänet otettiin hoidokiksi kylän toiseen taloon ja aikanaan hän meni naimisiin talon pojan kanssa. He siirtyivät asumaan Hakuliin, mutta myivät tilan myöhemmin perustettavalle Miehikkälän seurakunnalle. Ajallisesti tarina sopii hyvin siihen, että Miehikkälän seurakunta erkani Virolahdesta vuonna 1863. Miehikkälän kirkkoa alettiin rakentaa vuonna 1879 ja se valmistui vuonna 1881. Tämän jälkeen 1880-luvun alkupuolella valmistui myös pappila seurakunnan ensimmäisen kirkkoherran käyttöön.

Seurakunnan kanslistin kertoman mukaan itse pappilarakennus on ollut 1970-luvulle asti papin asuntona kunnes sen taakse puutarhaan rakennetusta tiilitalosta tuli papin asunto ja uusi pappila. Pappilarakennukseen on tehty aikoinaan joitakin uusia väliseiniä ja kaikkienensa sisäremontit talossa ovat suhteellisen uusia. Vuonna 1987 uusittiin tapetit ja lattiat. Pappilarakennuksessa on ulkoseinässä vaakasuora valkeaksi maa-



lattu lautavuoraus ja luonnonkivistä tehty sokkeli. Kuistien kohdalla sokkeli on betonia. Talossa on musta peltikatto. Ikkunanpielet ovat vaaleanvihreät. Kaikkienensa talo näyttää olevan hyvässä kunnossa ilmeisesti aika hiljakkaisen ulkomaalauksen jäljiltä. Pappilarakennuksen nykyinen nimi on seurakuntakoti. Pappilassa on enää vain yksi kakluuni vaikka piippuja on useita. Kakluuneja on poistettu remonttien yhteydessä. 1930-luvulla otetusta ilmakuvasta näkee, että talon eteläinen kuisti on alkuperäisellä paikallaan, mutta pohjoisempi länsiseinän kuisti on nykyään purettu.

Nykyinen seurakuntatoimisto on aiemmin ollut kappalaisen asuntona noin 1960-luvulle saakka ja sen jälkeen seurakunnan nuorisohjaajan asuntona. Talossa on pidetty joskus myös rippikoulua. Toimistoksi se muutettiin vuonna 1984. Toimisto remontoitiin vuonna 1998, jolloin siellä olleet kakluunit purettiin. Sähkölämmitys toimistotaloon tuli kuitenkin jo vuonna 1983. Sitä ennen taloa lämmitettiin puulla.

Punainen mökki on ollut diakonissan asuntona ja nykyään se on edelleen seurakunnan omistuksessa, mutta vuokrattu ulkopuoliselle asunnoksi. Talossa on välillä ollut myös seurakunnan toimisto. Punaisessa mökissä on toimivat uunit, mutta siellä on myös sähkö. Talo on maalattu punamullalla ja siinä on peltikatto.

Hirsiäittä on toiminut aina vain varastona. Siinä on pidetty viljaa yms. Aitan hirret on maalattu punamullalla. Aitassa on neljä ovea ja kivijalka, jokaisen oven edustalla on ”ylisuuret” kynnyksivet. Seurakuntatoimiston länsipuolella on maakellari, jonka puuosat on maalattu punamullalla. Siinä on käytetty lohkokiviä maakuopan tukemiseen.

Pihan pohjoisreunalla oleva tiilinen rivitalo rakennettiin vuonna 1983 seurakunnan työntekijöiden asunnoksi ja autokatos liittyyneen samaan rakennusvaiheeseen. Tällä paikalla on ollut kivinavetta, jonka jäänteitä jäi rivitalon alle ja osa kivistä vietiin Virolahdelle uudiskäyttöön.

Pihapiiriin on 1930-luvun valokuvan perusteella kuulunut lukuisia talousrakennuksia pihapiirin pohjoisreunalla, joista ei ole enää yhtäkään jäljellä. Inventoinnissa havaittu kellarikuoppa liittyyneen valokuvassa pohjoisimpina näkyviin rakennuksiin. Punaisen mökin (kuvassa valkoinen?) taustalla hämöttää rakennus, joka saattaa olla inventoinnissa havaitun kivijalan kohdalla.

Pappilalle johtava kuusikuja on uudistettu joitakin vuosia sitten. Puutarhasta on jäljellä lähinnä pihapiirin keskellä oleva ovaalin muotoinen nurmiaukea pensasistutuksineen (syreenejä ym.) sekä pappilan itäpuolella oleva puutarhapiha, jossa on myös uusi pappila. Pappilan mäen länsi- ja eteläreunalla oleva metsä on hiljakkoin kaadettu. Pihapiirissä on joitakin omenapuita.



*AKDG 5263:21. Seurakuntatoimisto. Kuvaaja: Petro Pesonen.*



*AKDG 5263:22. Pappila  
(seurakuntakoti). Kuvaaja:  
Petro Pesonen.*



*AKDG 5263:23. Punamulta-  
maalattu aitta. Kuvaaja:  
Petro Pesonen.*



*AKDG 5263:24. Punainen  
mökki. Kuvaaja: Petro Pesonen.*



*AKDG 5263:25. Pappila  
(seurakuntakoti). Kuvaaja:  
Petro Pesonen.*



*AKDG 5263:26. Aitan kyn-  
nyskivet. Kuvaaja: Petro Pe-  
sonen.*



*AKDG 5263:27. Aitan kivijal-  
kaa. Kuvaaja: Petro Pesonen.*



*AKDG 5263:28. Kellari. Kuvaaja: Petro Pesonen.*



*AKDG 5263:29. Pappilan sisätiloja. Kuvaaja: Petro Pesonen.*



*AKDG 5263:31. Pappilan sisätiloja. Kuvaaja: Petro Pesonen.*



AKDG 5263:32. Pappilan sisätiloja. Kuvaaja: Petro Pesonen.



AJDG 5263:33. Pappilan sisätiloja. Kuvaaja: Petro Pesonen.



AKDG 5263:35. Pappilan sisätiloja. Kuvaaja: Petro Pesonen.



AKDG 5263:39. Pappilan sisätiloja. Kuvaaja: Petro Pesonen.



AKDG 5263:40. Pappilan sisätiloja. Kuvaaja: Petro Pesonen.



AKDG 5263:41. Kivijalkaa. Kuvaaja: Petro Pesonen.



*AKDG 5263:42. Rivitalo ja autokatos. Kuvaaja: Petro Pesonen.*



*AKDG 5263:30. Pappilan sisätiloja. Kuvaaja: Petro Pesonen.*



*AKDG 5263:34. Pappilan sisätiloja. Kuvaaja: Petro Pesonen.*



AKDG 5263:36.



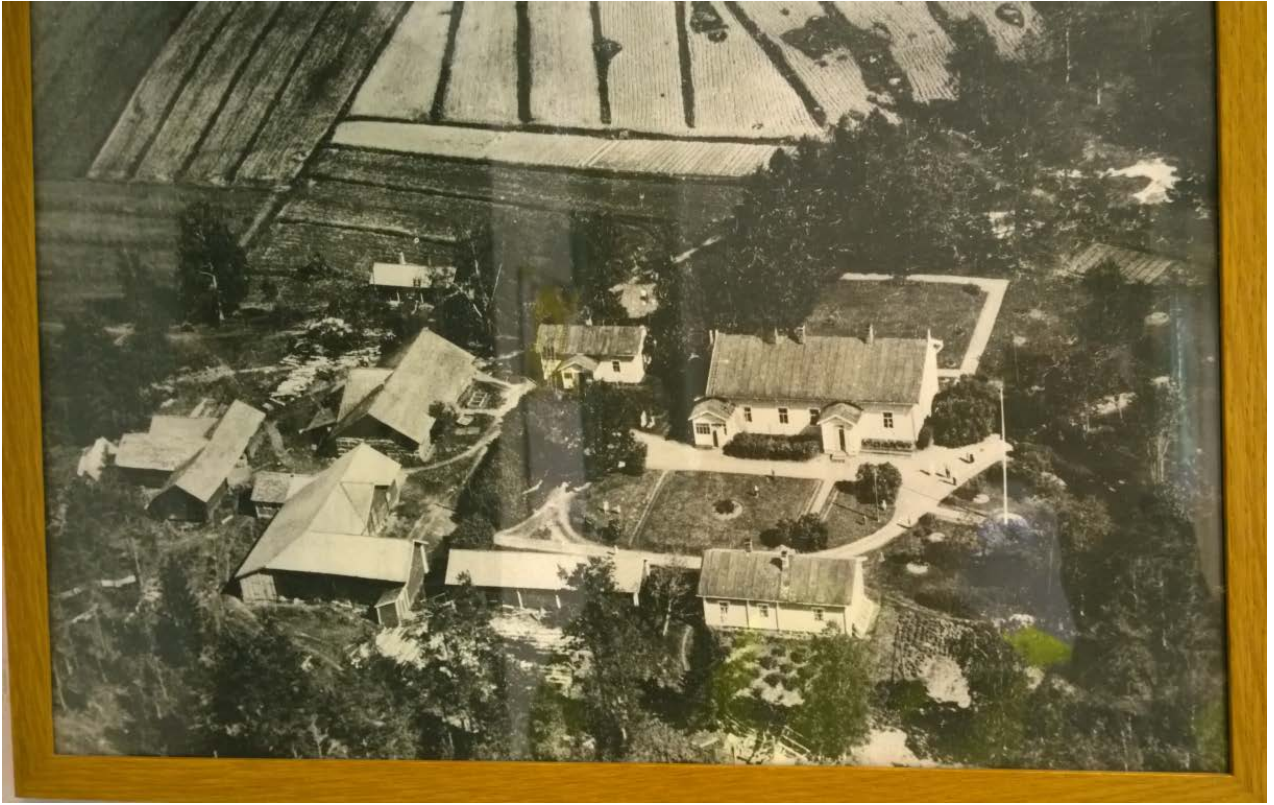
AKDG 5263:37.



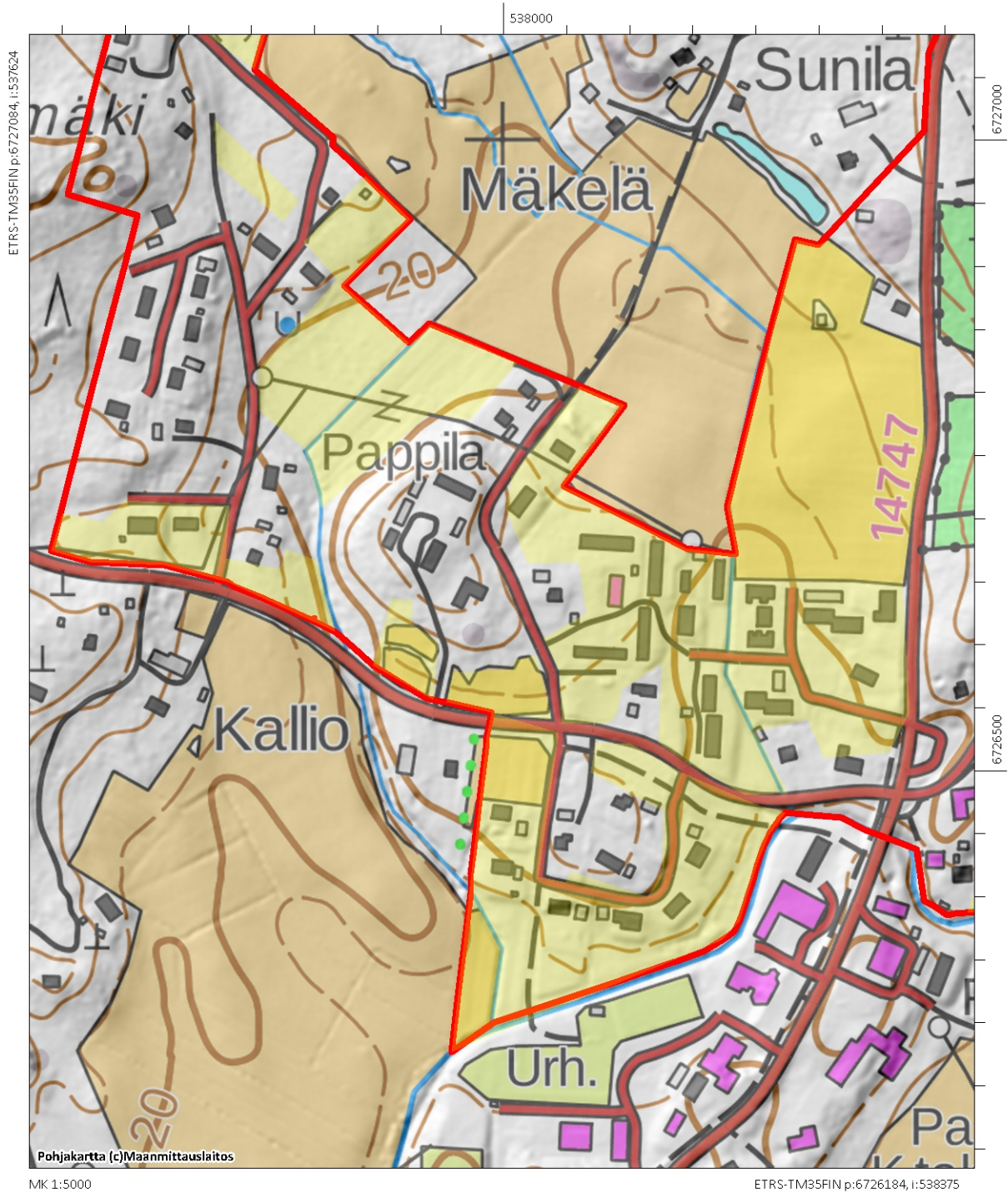
AKDG 5263:38.

*Pappilan sisätiloja. Kuvaaja: Petro Pesonen.*





*AKDG 5263:43. Ilmavalokuva 1930-luvulta. Kuvaaja: Petro Pesonen.*



*Pappilan ympäristö on aiemmin ollut nykyistä paljon peltovaltaisempi. Karttaan on merkitty inventointialueen pellot vuoden 1968 peruskartan mukaan vaaleankeltaisella.*