

TUTKIMUSRAPORTTI

# YPÄJÄ

## Vanha-Laurila

Paineviemäriinjan kaivun arkeologinen valvonta

19.-20.6.2017



AKDG 5265:4



MUSEOVIRASTO

ARKISTO- JA TIETOPALVELUT | ARKEOLOGISET KENTTÄPALVELUT

PETRO PESONEN

## Tiivistelmä

Loimaan Kauhanojan ja Ypäjän Ypäjänkylän välille rakennettiin kesällä 2017 paineviemärilinja. Suunnitellun paineviemärilinjan ympäristössä Ypäjän Vanha-Laurilan talon kohdalla tunnetaan kivistinen asuinpaikka, useita kivistisiä ja esihistoriallisia löytöpaikkoja sekä historiallisen ajan torpanpaikka. Tällä kohdalla kaivutyö suoritettiin arkeologin valvonnassa kesäkuun lopulla 2017. Valvotun kaivannon pituus oli noin 240 metriä ja kaivetun alueen pinta-ala noin 381 m<sup>2</sup>.

Viemärikaivanto kaivettiin valvotulla kohdalla kokonaan Katinhännäntien eteläpuolelle. Valvottu osuus oli savipeltoa, lukuun ottamatta Vanhan-Laurilan pihapiiriä, jossa oli pihanurmen alla 20-30 cm savista vanhaa peltomultaa ja sen alla vaalea hietamoreeni. Ainoa perusmaasta poikkeava havainto tehtiin Vanhan-Laurilan pihatiestä 30 metriä lounaaseen. Pihapiirin länsisyrjällä tuli vastaan hiilinen ja nokinen, palanutta kiveä, puusäleitä ja tiiliä sisältävä, noin 30-40 cm:n syvyydelle jatkuva alue muutaman metrin alueella. Vaikuttaa siltä, että kyseessä voisi olla joko tulisijan paikka tai sitten tälle paikalle siivottu tulisijan jäännös. Valvonnassa ei saatu ainoatakaan esinelöytöä.

# Sisällysluettelo

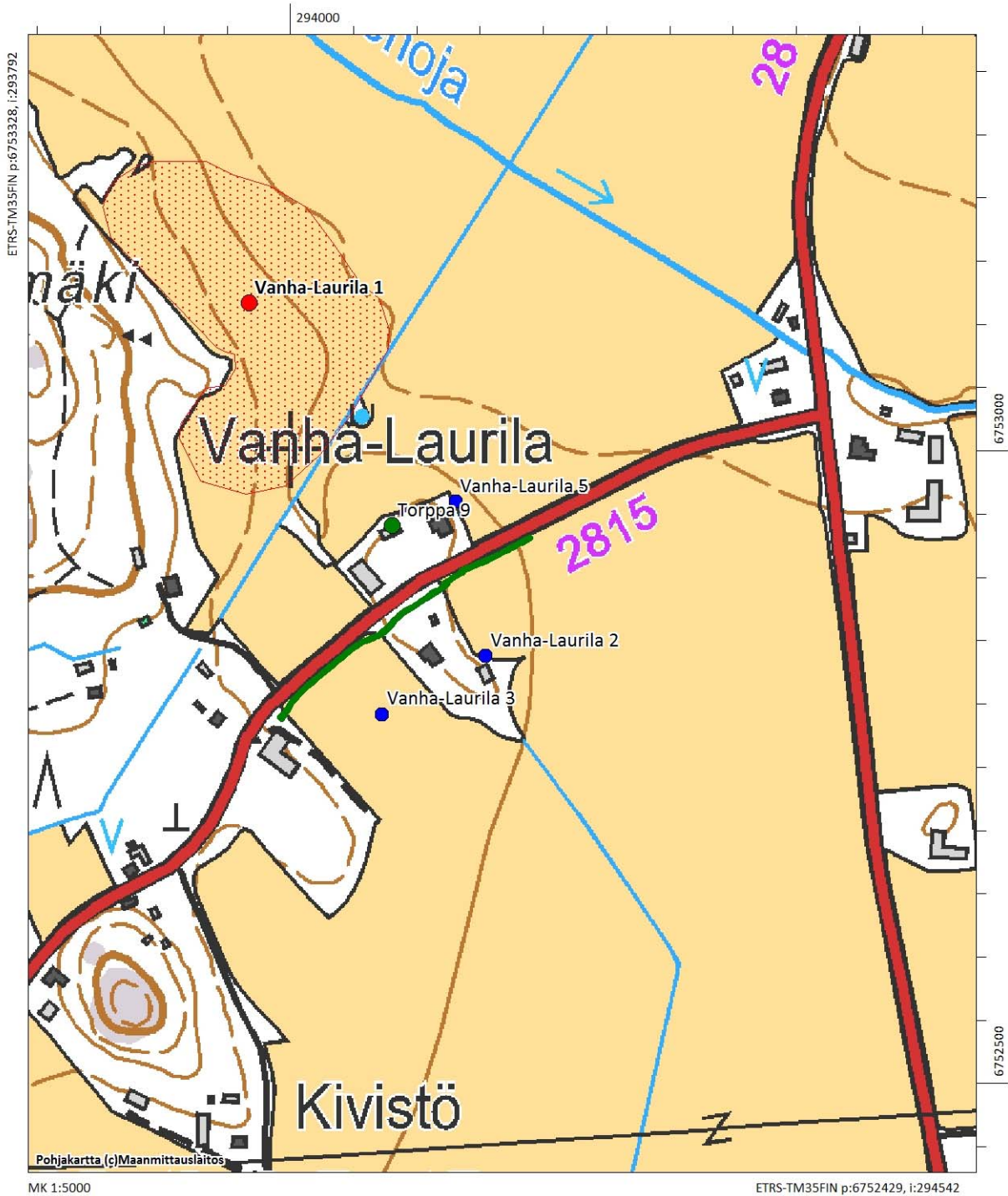
Arkisto- ja rekisteritiedot.....	2
Kohteen sijaintikartta .....	3
1. Johdanto .....	4
2. Kenttätömenetelmät .....	5
3. Taustatiedot.....	6
4. Havainnot .....	8
5. Yhteenveto .....	9
Lähteet.....	10
Arkistolähteet .....	10
Kirjallisuus.....	10
Internet-lähteet .....	10
Digitaalikuvaluettelo.....	11
Yleiskartta .....	12

## Arkisto- ja rekisteritiedot

Paineviemärilinjan kaivutyön arkeologinen valvonta

Tutkimuslaitos:	Museovirasto/Arkeologiset kenttäpalvelut
Valvonnan johtaja:	FL Petro Pesonen
Kunta:	Ypäjä
Alue:	Ypäjänkylä
Lähikohteet:	Ypäjä Vanha-Laurila 1 (981010007) – kivikautinen asuinpaikka Ypäjä Vanha-Laurila 2 (981040018) – esihistoriallinen löytöpaikka Ypäjä Vanha-Laurila 3 (981040019) – kivikautinen löytöpaikka Ypäjä Vanha-Laurila 4 (981040020) – kivikautinen löytöpaikka Ypäjä Vanha-Laurila 5 (981040021) – rautakautinen löytöpaikka Ypäjä Torppa 9 (1000022584) – historiallisen ajan torpanpaikka
Kenttätöaika:	19.-20.6.2017
Tutkimusten rahoittaja:	Ypäjäns kunta
Alkuperäinen raportti:	Museoviraston arkisto, Helsinki
Kopio:	Ypäjäns kunta, Varsinais-Suomen maakuntamuseo
Kaivauspinta-ala:	381 m <sup>2</sup>
Löydöt:	-
Digitaalikuivat:	AKDG 5265:1-16
Aikaisemmat tutkimukset:	Petro Pesonen, inventointi 2001 Johanna Enqvist, inventointi 2006
Aikaisemmat löydöt:	KM 33004 kvartsia (Vanha-Laurila 1) KM 33014 kvartsia (Vanha-Laurila 4) KM 33023 kvartsia (Vanha-Laurila 1) Vanha-Laurilan talossa: reikäkivi (Vanha-Laurila 2) Vanha-Laurilan talossa: kivikirves (Vanha-Laurila 3) Vanha-Laurilan talossa: soikea tuluskivi (Vanha-Laurila 5)

## Kohteen sijaintikartta



Peruskarttaote tutkimusalueelta 1:5000. Valvottu kaivanto vihreällä värillä. Vanha-Laurila 1 – kivikautinen asuinpaikka punaisella rasterilla, löytöpaikat Vanha-Laurila 2, 3 ja 5 sinisellä ympyrällä ja Torppa 9 vihreällä ympyrällä. Vanha-Laurila 4 – löytöpaikka ei ole varmuudella selvillä.



# 1. Johdanto

Loimaan Kauhanojan ja Ypäjän Ypäjänselän välille rakennettiin kesällä 2017 paineviemäriputki, pituudeltaan 6,9 kilometriä. Putken alkuosaan asennettiin samaan kaivantoon myös vesijohto. Viemärikaivannon pohjaleveydeksi suunniteltiin yhtä metriä ja syvyys vaihteli 1,6 – 2 metrin välillä. Koska suunnitellun paineviemäriputken ympäristössä Ypäjän Vanha-Laurilan talon kohdalla tunnetaan kivikautinen asuinpaikka, useita kivikautisia ja esihistoriallisia löytöpaikkoja sekä historiallisen ajan torpanpaikka, Museovirasto esitti lausunnossaan (MV/785/05.01.00/2016) että tällä kohdalla kaivutyö suoritetaan arkeologin valvonnassa. Työn tilaaja Ypäjän kunta tilasi edellytetyt tutkimukset Museoviraston Arkeologisilta kenttäpalveluilta.

Valvonnan tavoitteena oli dokumentoida kaivutyössä mahdollisesti esiin tulevat rakenteet ja kulttuurikerrokset. Mikäli valvonnassa olisi havaittu merkkejä kiinteästä muinaisjäännöksestä, olisi työt keskeytetty kyseisessä kohdassa ja asiasta ilmoitettu Museovirastoon jatkotoimenpiteitä varten. Arkeologinen valvonta toteutettiin urakoitsijan aikataulun mukaisesti 19.-20.6.2017. Valvonnan vastuullisena arkeologina toimi allekirjoittanut. Valvonta sujui hyvässä yhteistyössä, eikä kaivua ollut tarvetta pysäyttää kuin kerran dokumentoinnin ajaksi. Sää oli maastotöiden aikaan kesäisen aurinkoinen. Jälkityöt on tehty elokuussa 2017 allekirjoittaneen toimesta.

Helsingissä 9.8.2017

Petro Pesonen, FL



AKDG 5265:8. Kaivu etenemässä Vanhan-Laurilan pihalle, lounaasta. Kuvaaja: Petro Pesonen.

## 2. Kenttätyömenetelmät

Valvonnassa mittauksiin käytettiin ETRS-TM35 FIN (N2000) –koordinaatistoa. Digitaalista pohjakarttaa ei ollut saatavissa, joten mittaukset on yhdistetty peruskartalta saataviin tietoihin. Mittalaitteena käytettiin Topconin VRS-GPS –satelliittipaikanninta, jolla pääsee parhaimmillaan noin 1 cm mittatarkkuuteen. Jälkitöiden yhteydessä mittaustiedot ja peruskartalta digitoidut ilmiöt on yhdistetty Mapinfo-ohjelmassa. Puhtaaksi on piirretty kaksi karttaa, joista 1:1500 mittakaavassa olevassa kuvataan viemärikaivannon sijainti suhteessa tien ja lähitaloihin. 1:5000 –mittakaavainen yleiskartta kuvaa kaivannon sijainnin suhteessa lähimuinaisjäärnöksiin. Dokumentoinnissa käytettiin kentällä muistiinpanoja ja valokuvauksia. Raportti perustuu muistiinpanoihin, valokuviiin ja mittauksiin. Valokuvat on luettelointi WebMusketti-järjestelmään tunnuksilla AKDG 5265:1-16. Yhtään esinelöytöä ei talletettu kokoelmiin valvonnan yhteydestä.

Kaivaminen tapahtui kaivinkoneella. Kaivu alkoi valvottavan alueen länsipäästä Katinhännän suunnasta tien 2815 (Katinhännäntien) eteläpuolella kohti itäkoillista ja tietä 2812 (Ypäjänykyläntie). Menetelmänä oli kaivaa ensin pois pintamulta ja jatkaa sitten kaivamista syvemmälle, mikäli mullan alla ei näkynyt mitään dokumentoitavaa. Alkuperäisistä tiedoista poiketen kaivantoon tuli tällä kohdalla vesijohto ja sähkökaapeli; vesijohto noin 2 metrin syvyyteen ojan pohjalle ja sähkökaapeli erilliselle ”hyllylle” noin 1,2 metrin syvyyteen. Valvottavalla alueella Vanhan-Laurilan tilalle johtava pihatie kaivettiin poikki, mutta muita teitä ei linjaukselle jäänyt.



AKDG 5265:2. ”Kaapelihylly”. Kuvaaja: Petro Pesonen.



AKDG 5265:5. Kaivu etenee lähelle Vanha-Laurilaa, idästä. Kuvaaja: Petro Pesonen.



Valvotun kaivannon pituus oli noin 240 metriä ja saman verran olisi ollut vielä matkaa Ypäjäntien risteykseen, mutta suojeluviranomaisen kanssa käydyn keskustelun tuloksena tämän loppumatkan valvomisesta päätettiin luopua. Kyseisellä savitasangolla muinaisjäännöspotentiaali arvioitiin hyvin vähäiseksi.

### 3. Taustatiedot

Ypäjän tienoot olivat merenrantana Yoldia- ja Ancyclusvaiheiden aikana, mutta varsin pian ranta vetäytyi kauemmas ja Ypäjä jäi sisämaaksi. Ypäjän kivikautiset asuinpaikat ovat noin 80-90 m mpy korkeudella, joten osa niistä voi hyvin ajoittua Ancyclusjärven alkuvaiheisiin, n. 8800-8000 eKr. Ypäjällä juuri Vanha-Laurila 1 –kivikautinen asuinpaikka on kaikkein korkeimmalla sijaitseva ja topografialtaan se vaikuttaa siltä, että kyse olisi nimenomaan merenrannan eikä myöhemmän joenrannan asuinpaikasta. Myös asuinpaikoilta (Vanha-Laurila 1 ja Heikkilänniemi 1) ja niiden lähistöltä löydetty esinemuodot viittaavat varhaiseen ajoitukseen.<sup>1</sup> Valvottavalla alueella topografia on kuitenkin tasaista savikkoa 87-90 m mpy korkeudella, moreenimäki Vanhan-Laurilan talon kohdalla (90-94 m mpy) ja kostea savikko tämän länsipuolella.

Ypäjän alueen kylien oletetaan syntyneen 1200-1400 –luvulla. Varhaisin maininta Ypäjäntalosta on vuodelta 1539, jolloin siellä on ollut kahdeksan taloa. Suuren taloluvun perusteella on oletettavaa, että kylä on syntynyt viimeistään 1400-luvulla. Ypäjäntalosta kuului yhdessä Mannisen kylän kanssa Loimaan hallintopitäjään keskiajalla. Myös seurakunnallinen yhteys oli tähän suuntaan muiden Ypäjän kylien kuuluessa Portaan hallintopitäjään. Kun Perttulaan rakennettiin kirkko viimeistään 1500-luvun lopussa, myös Ypäjäntalosta ja Mannisen asukkaat alkoivat käyttää sitä. Ypäjäntalosta vanha kylätontti on sijainnut Loimijokeen pohjoisesta laskevan Ypäjäntalosta länsirannalla, Lylyn tilan ja Ypäjäntalosta koulun alueella.<sup>2</sup> Vanha-Laurila ei kuulu kylän vanhimpiin tiloihin, mutta vuosina 1776-1805 valmistuneeseen Kuninkaankartastoon alueelle on merkitty torppa.<sup>3</sup> Tosin tämän sijainti juuri Vanha-Laurilan kohdalla on epävarmaa. Sijainnin puolesta puhuu kuitenkin se, että Vanha-Laurilassa on jo vuonna 1838 rakennettu aitta. Vuoden 1779 tiluskartalla Vanhan-Laurilan kohdalla ei ole merkintää taloista, mutta Katinhännäntie on jo olemassa ja sen molemmin puolin on pieniä sarkaviljelyksiä. Pitäjäntalosta on yksinkertaistettu versio tästä samasta kartasta.<sup>4</sup> Oletettavasti asutus Vanhan-Laurilan kohdalla on saanut alkunsa 1800-luvun alkupuolella.

---

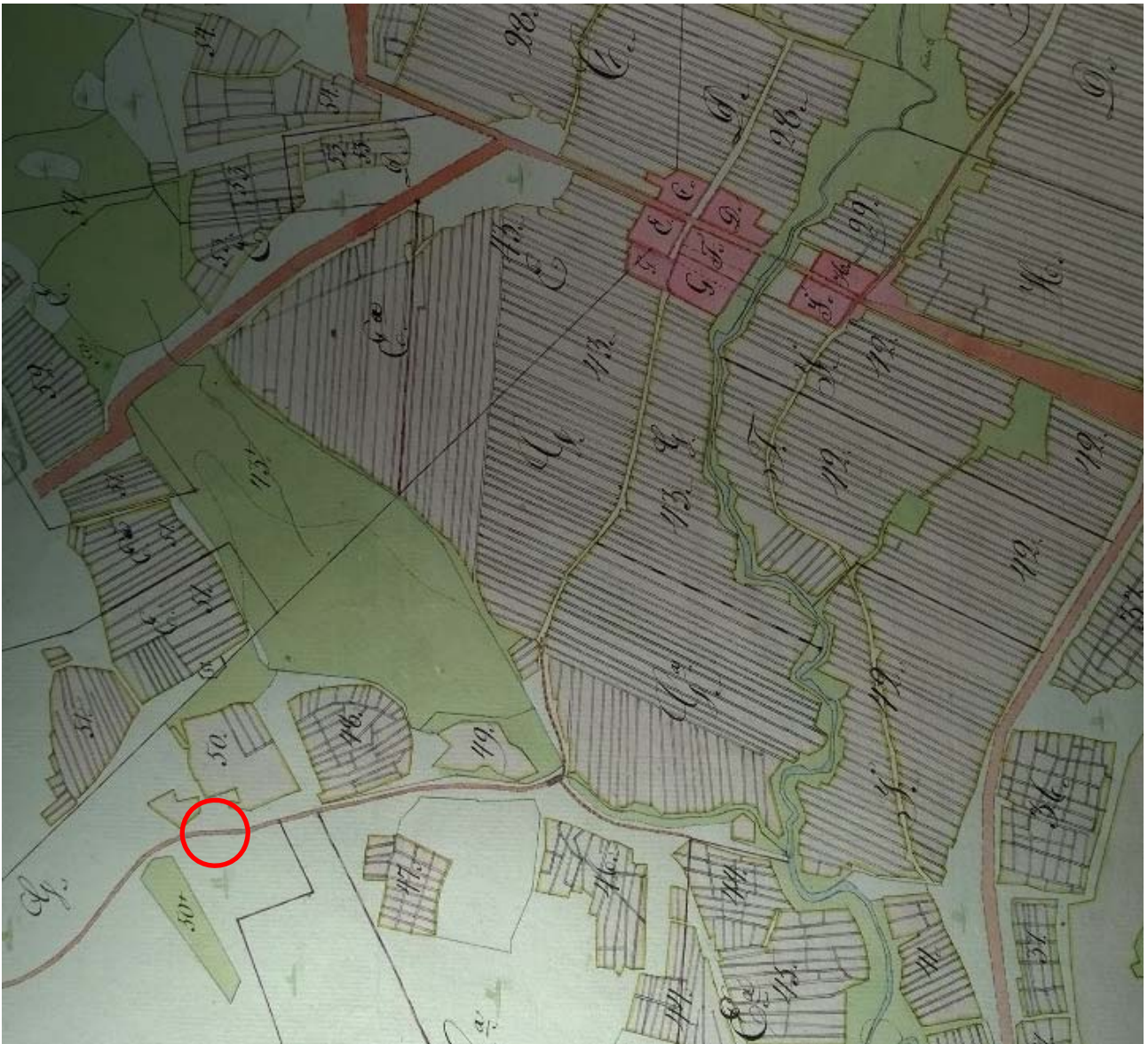
<sup>1</sup> Ks. Petro Pesonen 2001: Ypäjän arkeologinen inventointi, sivu 8. Museoviraston arkisto.

<sup>2</sup> Johanna Enqvist 2006: Ypäjä. Historiallisen ajan muinaisjäännösten inventointi Ypäjän kunnan alueella 18.-22.9.2006. Museoviraston arkisto; Taina Huuhtanen 1978: Ypäjän historia.

<sup>3</sup> Johanna Enqvist 2006: Ypäjä. Historiallisen ajan muinaisjäännösten inventointi Ypäjän kunnan alueella 18.-22.9.2006. Museoviraston arkisto, Torppa 9; Kuninkaan kartasto Etelä-Suomesta 1776-1805. Toim. Erkki-Sakari Harju 2012.

<sup>4</sup> Kansallisarkisto, uudistuskartat, Ypäjä, H76c:5/1-6a; pitäjäntalosta 2111 11 Ypäjä.





Ote vuoden 1779 tiluskartasta. Vanhan-Laurilan sijainti merkitty punaisella ympyrällä. Lähde: Kansallisarkisto, uudistuskartat, Ypäjä, H76c:5/1-6a.



AKDG 5265:11. Vanhan-Laurilan aitan ovi. Kuvaja: Petro Pesonen.



## 4. Havainnot

Viemärikaivanto kaivettiin valvotulla kohdalla kokonaan Katinhännäntien eteläpuolelle. Valvottu osuus alkoi Katinhännäntie 53 kohdalla olevan talon itäpuolelta jatkuen Vanhan-Laurilan itäpuolen peltoaukealle. Valvottu osuus oli savipeltoa, lukuunottamatta Vanhan-Laurilan pihapiiriä, jossa oli pihanurmen alla 20-30 cm savista vanhaa peltomultaa ja sen alla vaalea hietamoreeni. Pihapiirin liepeillä maaperä muutenkin muuttui savesta hiedaksi ja hiesuksi. Pihapiirin itäreunalla oli paljon isoja kiviä, jotka eivät näkyneet maan pinnalle. Vanhan-Laurilan itäpuolella maa muuttui nopeasti saviseksi ja pellolla oli erotettavissa noin 40-50 cm:n syvyyteen ulottuva muokkauskerros. Muutamassa kohdassa kaivantoa jouduttiin mutkittelemaan isojen kivien vuoksi.

Ainoa perusmaasta poikkeava havainto tehtiin Vanhan-Laurilan pihatiestä 30 metriä lounaaseen. Pihapiirin länsisyrjällä tuli vastaan hiilinen ja nokinen, palanutta kiveä, puusäleitä ja tiiliä sisältävä, noin 30-40 cm:n syvyydelle jatkuva alue muutaman metrin alueella. Rouhivasta kaivutavasta johtuen tarkkaa alueen laajuutta oli vaikea saada selville. Ilmiö näkyi ojan molemmissa profiileissa. Vaikuttaa siltä, että kyseessä voisi olla joko tulisijan paikka tai sitten tälle paikalle siivottu tulisijan jäännös.

Valvonnassa ei saatu ainoatakaan esinelöytöä.



*AKDG 5265:12. Katinhännän puoleinen kaivanto on peitetty, kuva Vanhan-Laurilan pihalta, koillisesta. Kuvaaja: Petro Pesonen.*



*AKDG 5265:9. Palaneiden kivien aluetta ojan profiilissa, etelästä. Kuvaaja: Petro Pesonen.*



*AKDG 5265:13. Kaivanto Vanhan-Laurilan kumpareella, idästä. Kuvaaja: Petro Pesonen.*

## 5. Yhteenveto

Loimaan Kauhanojan ja Ypäjän Ypäjänkylän välille rakennettiin kesällä 2017 paineviemärilinja. Suunnitellun paineviemärilinjan ympäristössä Ypäjän Vanha-Laurilan talon kohdalla tunnetaan kivikautinen asuinpaikka, useita kivikautisia ja esihistoriallisia löytöpaikkoja sekä historiallisen ajan torpanpaikka ja tällä kohdalla kaivutyö suoritettiin arkeologin valvonnassa kesäkuun lopulla 2017. Valvotun kaivannon pituus oli noin 240 metriä ja kaivetun alueen pinta-ala noin 381 m<sup>2</sup>.

Viemärikaivanto kaivettiin valvotulla kohdalla kokonaan Katinhännäntien eteläpuolelle. Valvottu osuus oli savipeltoa, lukuun ottamatta Vanhan-Laurilan pihapiiriä, jossa oli pihanurmen alla 20-30 cm savista vanhaa peltomultaa ja sen alla vaalea hietamoreeni. Ainoa perusmaasta poikkeava havainto tehtiin Vanhan-Laurilan pihatiestä 30 metriä lounaaseen. Pihapiirin länsisyryjällä tuli vastaan hiilinen ja nokinen, palanutta kiveä, puusäleitä ja tiiliä sisältävä, noin 30-40 cm:n syvyydelle jatkuva alue muutaman metrin alueella. Vaikuttaa siltä, että kyseessä voisi olla joko tulisijan paikka tai sitten tälle paikalle siivottu tulisijan jäännös. Valvonnassa ei saatu ainoatakaan esinelöytöä.



AKDG 5265:16. Valvonnan lopputilanne Vanhan-Laurilan itäpuolella, lännestä. Kuvaaja: Petro Pesonen.

# Lähteet

## Arkistolähteet

### Kansallisarkisto

Maanmittaushallituksen uudistusarkisto, H76c:5/1-6a. J.C. Wirzenius 1779.

Maanmittaushallituksen historiallinen kartta-arkisto, pitäjänkartasto, 2111 11 Ypäjä.

### Museoviraston arkisto

Enqvist, Johanna 2006: Ypäjä. Historiallisen ajan muinaisjäännösten inventointi Ypäjän kunnan alueella 18.-22.9.2006.

Pesonen, Petro 2001: Ypäjän arkeologinen inventointi.

## Kirjallisuus

Huhtanen, Taina 1978: Ypäjän historia.

Kuninkaan kartasto Etelä-Suomesta 1776-1805. Toim. Erkki-Sakari Harju 2012.

## Internet-lähteet

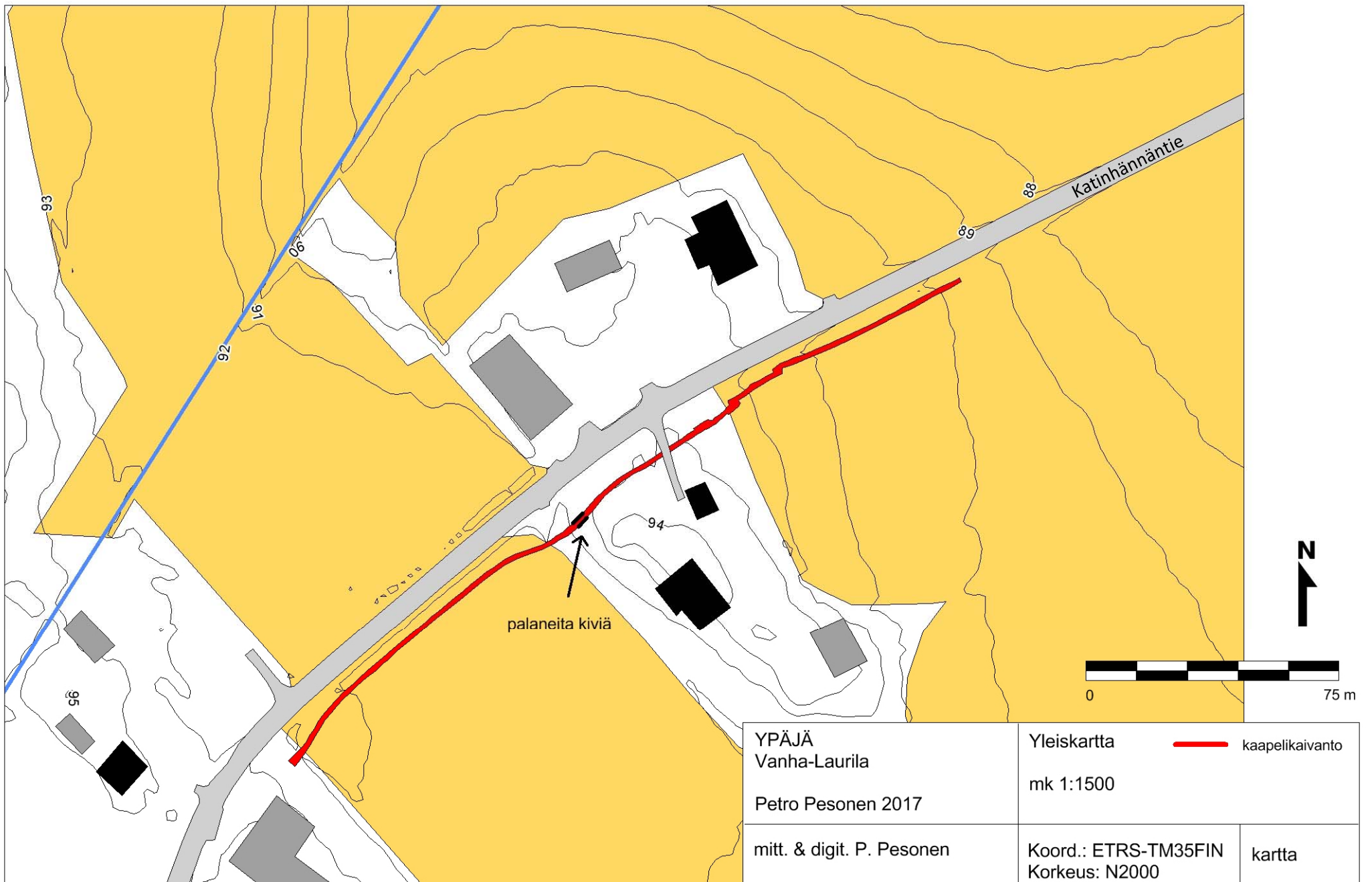
Muinaisjäännösrekisteri. <http://kulttuuriymparisto.nba.fi/netsovellus/rekisteriportaali/portti/default.aspx>



## Digitaalikuvaluettelo

Valokuvat on talletettu WebMusketti-järjestelmään.

AKDG 5265	Aihe	Kuvaaja
1	Kaivu alkaa Katinhännän puoleisesta päästä, lounaasta.	Petro Pesonen
2	"Kaapelihylly".	Petro Pesonen
3	Kaivettavaa linjaa Vanhan-Laurilan suuntaan, koillisesta.	Petro Pesonen
4	Kaivua.	Petro Pesonen
5	Kaivu etenee lähelle Vanha-Laurilaa, lännestä.	Petro Pesonen
6	Savimonoliitti ja peltomaisemaa.	Petro Pesonen
7	Kaivettu oja Vanha-Laurilasta lounaaseen, koillisesta.	Petro Pesonen
8	Kaivu etenemässä Vanhan-Laurilan pihalle, lounaasta.	Petro Pesonen
9	Palaneiden kivien aluetta ojan profiilissa, etelästä.	Petro Pesonen
10	Palaneiden kivien aluetta ojan profiilissa, etelästä.	Petro Pesonen
11	Vanhan-Laurilan aitan ovi.	Petro Pesonen
12	Katinhännän puoleinen kaivanto on peitetty, kuva Vanhan-Laurilan pihalta, koillisesta.	Petro Pesonen
13	Kaivanto Vanhan-Laurilan kumpareella, idästä.	Petro Pesonen
14	Kaivanto jatkuu Vanhan-Laurilan pihasta kohti itäkoillista, lounaasta.	Petro Pesonen
15	Kaivanto Vanhan-Laurilan itäpuolella savipellolla, koillisesta.	Petro Pesonen
16	Valvonnan lopputilanne Vanhan-Laurilan itäpuolella, lännestä.	Petro Pesonen



YPÄJÄ Vanha-Laurila	Yleiskartta	 kaapelikaivanto
Petro Pesonen 2017	mk 1:1500	
mitt. & digit. P. Pesonen	Koord.: ETRS-TM35FIN Korkeus: N2000	kartta
MUSEOVIRASTO ARKEOLOGISET KENTTÄPALVELUT		