

TUTKIMUSRAPORTTI

ILMAJOKI

Köhkerönmonttu

Kivikautisen asuinpaikan arkeologinen koekaivaus
2014



AKDG 3914:1



MUSEOVIRASTO

ARKEOLOGISET KENTTÄPALVELUT

KOEKAIVAUSRYHMÄ

SIMO VANHATALO

Tiivistelmä

Koekaivausryhmä tutki 2.6.2014 Ilmajoen Köhkerönmontun hiekkakuopan reunoilla kivikautista asuinpaikkaa. Ainoa koekuopista tullut löytö oli pieni kvartsi-iskos. Se löytyi sekoittuneen turve- ja ruokamultakerroksen yläosasta. Tutkimusten perusteella voidaan todeta, ettei paikalla ole enää kivikautisen asuinpaikan säilyneitä kerroksia. Nykyisen hiekkakuopan reunat ovat vanhaa peltoa, jonka muokkauksessa maa on sekoittunut ja tuhonnut muinaisjäännöksen jäljet. Hiekkakuopan reunojen tarkastuksessa ei löydetty tulisijojen kiveyksiä eikä nokimaakerroksia.

Sisällysluettelo

Kansilehti	
Tiivistelmä	
Sisällysluettelo	1
Arkisto- ja rekisteritiedot	2
Sijaintikartat	3–4
Yleiskartta	5
1. JOHDANTO	6
2. KOHTEEN SIJAINTI JA KUVAUS	6
3. TUTKIMUSMENETELMÄT	7
4. KAIVAUSHAVAINNOT	7
5. YHTEENVETO	8
Yleiskartta 1:2000	

Kansilehden kuva, AKDG 3914:1

Tutkimusalue kuvan vasemmalla olevan metsikön kohdalla, matalan harjanteen itäpäässä, kuvattu länsiluoteesta. SV.

Arkisto- ja rekisteritiedot

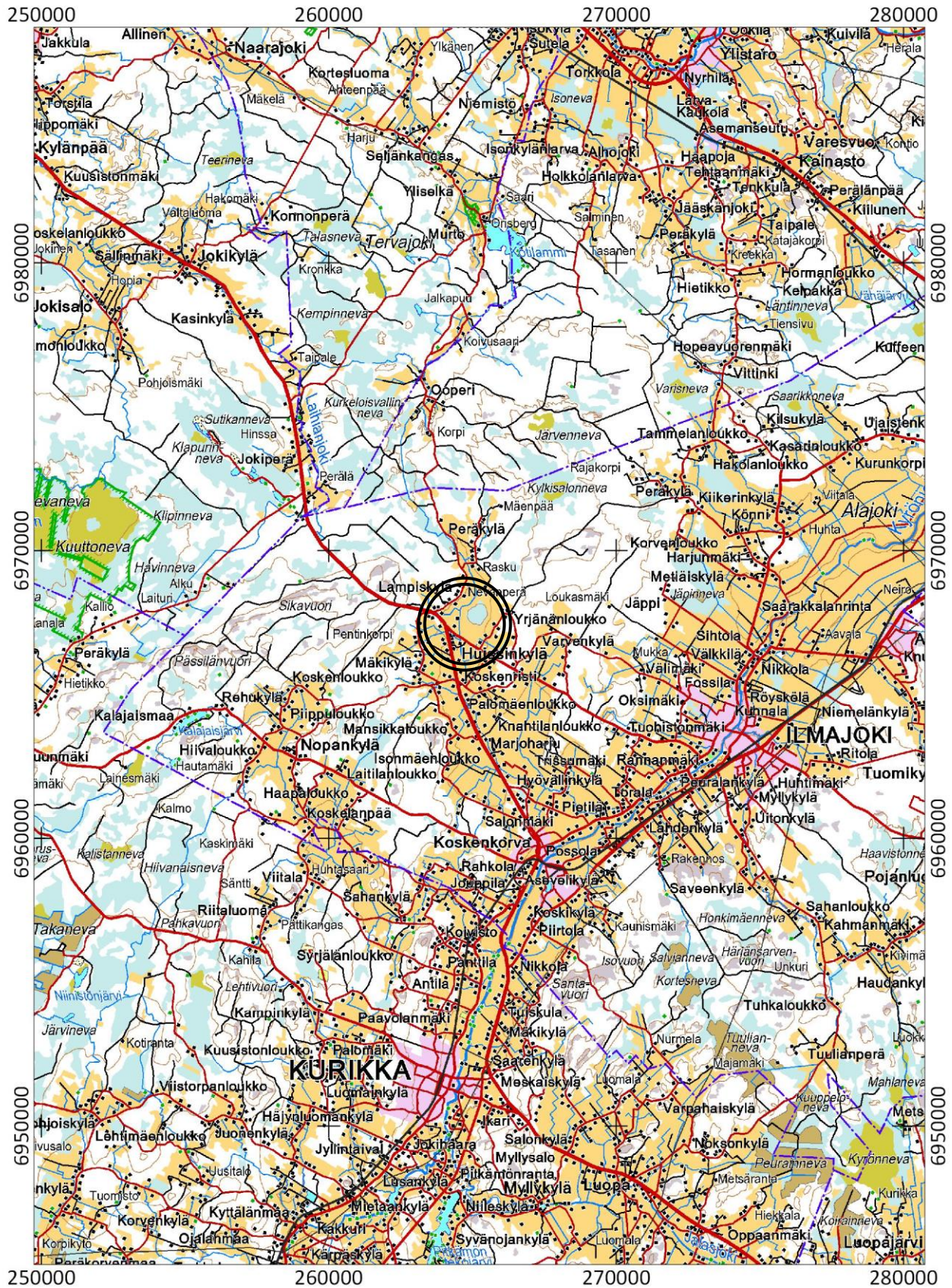
Kohteen nimi: ILMAJOKI Köhkerönmonttu
 Muinaisjäännöslaji: Kivikautinen asuinpaikka (tuhoutunut?)
 Muinaisjäännösrekisterin no: 145010028
 Inventointinumero: 28 (Torvinen 1972)
 Tutkimuksen laatu: Koekaivaus, koekuopat
 Kenttätöyönjohtaja: Simo Vanhatalo, HuK
 Piirtäjä: Jan-Erik Nyman, FM
 Kaivajat: Riku Kauhanen, FM
 Tutkimuksen rahoittaja: Museovirasto (virkatyö)
 Kenttätöyöaika: 2.6.2014
 Tutkimusala / kaivausala: 1500 m² / 3 m² (11 kpl, 50 x 50 cm:n koekuoppaa)
 Lääni: Länsi-Suomen lääni
 Kunta, kylä: Ilmajoki, Kirkonkylä
 Kiinteistötunnus, tila (2014):
 1. 145-410-878-7 Hiekanottoaikat
 2. 145-410-35-9/3 Einola
 Maanomistaja (Kiinteistörekisteri):
 1. Yhteisomistus
 2. Seppo Kuismanen
 Peruskartta: PK 124411 Huissinkylä
 Koordinaatit:
 N: 6968180 ETRS-TM35-FIN
 E: 264817
 Z: 60 (N2000)
 Kohteen lähin osoite: Visaharjuntie 101, 61350 Huissi
 Kaivauslöydöt: KM 39967 Kvartsi-iskos, 0.3 g -
 Aikaisemmat tutkimukset: 1972 Markku Torvinen inventointi
 Aikaisemmat löydöt: Saviastian paloja, kvartsi-iskoksia ja luuta, löytöjä ei otettu talteen?
 Markku Torvinen, inventointi 1972, s. 138–139
 Lähistön muinaisjäännökset: Koivu-Lampinen, kivikautinen asuinpaikka (0,4 km pohjoisluoteeseen)
 Huhtamäki, kivikautinen asuinpaikka (0,6 km länteen)
 Lampisharju, kivikautinen asuinpaikka (0,7 km pohjoiseen)
 Viertomaa, kivikautinen asuinpaikka (0,9 länsilounaaseen)
 Valokuvat: -
 Digikuvat: AKDG 3914:1–4, 4 digikuvaa
 Maastokarttaote: 1:200 000, A4, s. 3
 1:20 000, A4, s. 4
 Kartat: Yleiskartta 1:2000, A4, s.
 Liitteet: -
 Tutkimusraportti: Museoviraston arkisto, Helsinki

ILMAJOKI Kõhkerõnmonttu

N: 6968180 E: 264817 (ETRS-TM35FIN) Z: 60.0 (N2000)

1: 200 000

0 5 10 km

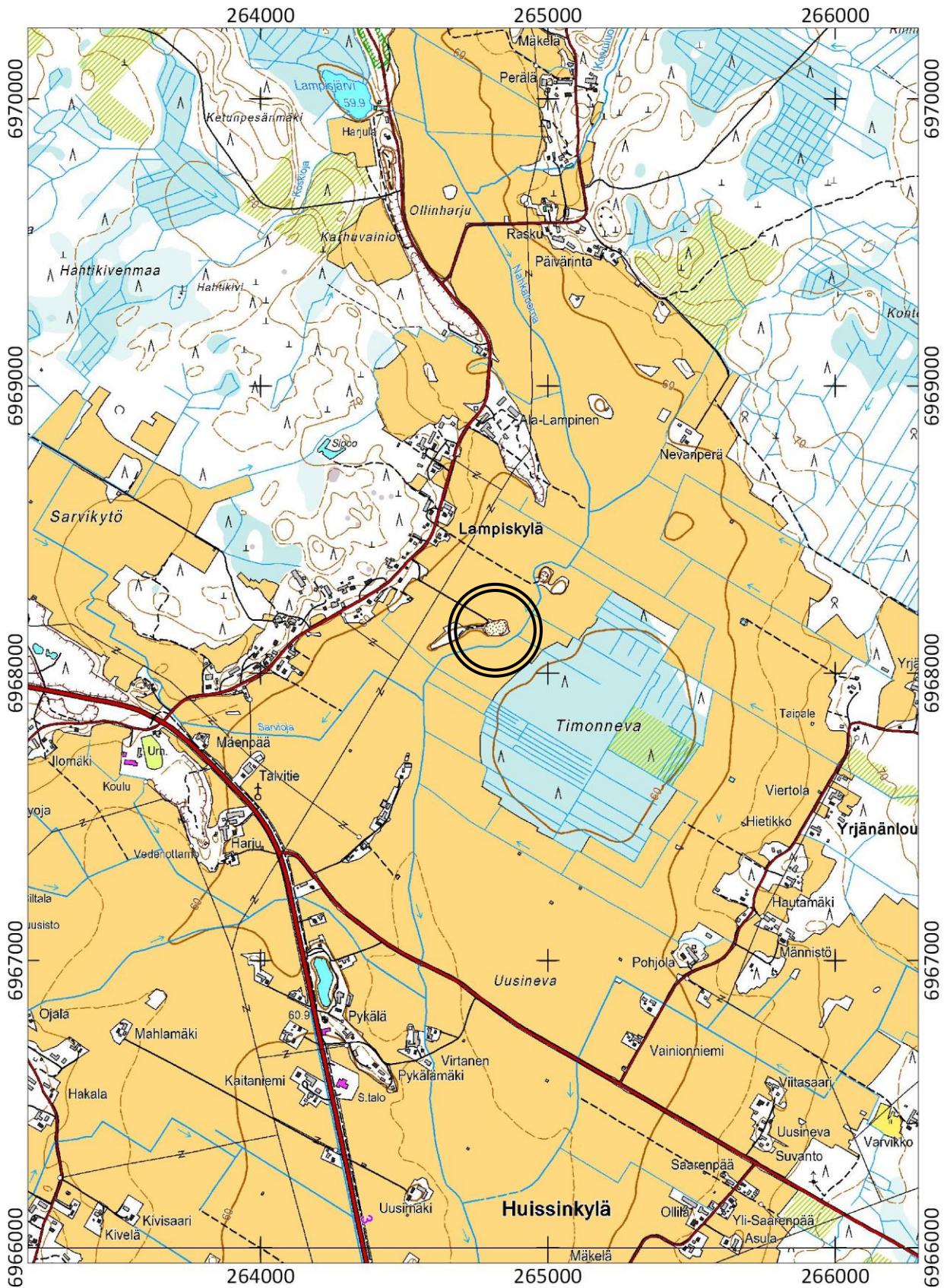
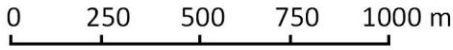


© Maanmittauslaitos 2014

ILMAJOKI Kõhkerõnmonttu

N: 6968180 E: 264817 (ETRS-TM35FIN) Z: 60 (N2000)

1: 20 000



© Maanmittauslaitos 2014

264600

264700

264800

264900

5

ILMAJOKI Köhkerönmonttu
 Simo Vanhatalo 2014
 Yleiskartta 1:2000

Koekuopat (0,5 x 0,5 m)
 ■ Vähälöytöinen
 □ Löydötön koekuoppa

no	N	E	Z _{GPS}
1	6968176	264813	61,6
2	6968172	264794	59,6
3	6968165	264788	52,2
4	6968157	264781	57,5
5	6968152	264776	61,3
6	6968130	264796	59,8
7	6968128	264806	59,7
8	6968128	264814	60,4
9	6968134	264851	60,0

6968400

6968400

6968300

6968300

6968200

6968200

6968100

6968100

6968000

6968000



264600

264700

264800

264900

1. JOHDANTO

Koekaivausryhmä sai tehtäväkseen selvittää, onko Ilmajoen Köhkerönmontun hiekkakuopan reunoilla muinaisjäännöstä jäljellä. Markku Torvinen löysi vuoden 1972 inventoinnissaan hiekkakuopan reunoilta kivi-kautiseen asuinpaikkaan viittaavia löytöjä, saviastianpaloja ja kvartsi-iskoksia. Pohjavesialueen läheisyydestä on luvattomasti otettu maa-aineksia. Nykyinen maanomistaja haluaa tasoittaa harjanteen. Tutkimusten toimeksianto saatiin 28.10.2013 ja maastotutkimukset tehtiin 2.6.2014.

2. KOHTEEN SIJAINTI JA KUVAUS

Tutkittu kohde sijaitsee 9,9 km Ilmajoen kirkosta länsiluoteeseen, Nahkaluoma –joen länsipuolella, peltojen keskellä, matalan harjanteen itäpäässä. Paikalta on otettu hiekkaa jo 1990-luvun puolivälistä lähtien. Vuonna 1970 painetun peruskartan pohjana on käytetty vuoden 1964 ilmakuvaa. Tällöin hiekkakuoppa oli melko pieni ja myöhemmässä, vuonna 1988 painetussa kartassa kuoppa on paljon laajempi. Peltoalue on aikaisemmin ulottunut lähemmäksi vanhan kuopan reunoja. Nykyisen kuopan läntisistä reunaosista on otettu hiekkaa. Kuopan keskiosa on lammikkona ja kuopan reunoilla kasvaa isoja puita.



AKDG 3914:1

Tutkimusalue kuvan vasemmalla olevan metsikön kohdalla, matalan harjanteen itäpäässä, kuvattu länsiluoteesta. SV.



AKDG3914 :2

Tutkimusalueen keskellä oleva vedellä täyttynyt hiekkakuopan pohja, kuvattu lännestä. SV.

3. TUTKIMUSMENETELMÄT

Koekuopat sijoitettiin hiekkakuopan korkeimmille reunoille, tasaisemmalle maalle. Matalin reuna oli hiekkakuopan koillis- ja itäosassa, jossa maasto oli melko loivaa. Koekuoppia, joiden koko oli keskimäärin 50 x 50 cm, kaivettiin yhteensä 11 kappaletta. Koekuopat paikannettiin Garmin-gpslaitteella keskiarvomittauksina, jolloin tarkkuus parani $< \pm 2$ metriin. Pisteet yhdistettiin peruskarttaan, johon oli lisätty tiheämpi korkeuskäyrästä (ks. yleiskartta). Koekuoppien korkeuksia ei mitattu, koska vain yhdestä tuli löytö. Korkeuslukuina käytettiin gps:n arvoja, joiden virhe oli noin 1 m maastomallin korkeuskäyrästä tarkistettuna. Alueesta otettiin digikuvia, joista yhdistettiin laajemmat panoraamakuvat.



AKDG 3914:3

Hiekkakuopan luoteisreunaa, oikealla hiekkakuoppaan johtava tie, kuvattu kaakosta. SV.

4. KAIVAUSHAVAINNOT

Koekuopasta 2 (N 6968180, E 264817, Zgps 59.6) löytyi yksi pieni kvartsi-iskos (0.3 g). Se löytyi turpeesta, hyvin läheltä maanpintaa. Turpeen alla oli hiekkaista ruokamultaa, joka syvemällä muuttui ensin karkeaksi, harmaaksi hiekaksi ja syvemällä hiesuksi. Muut koekuopat olivat löydöttömiä. Useimpien koekuoppien yläosassa oli ruokamullan sekaista hiekkaa, joka viittasi peltomaahan.



AKDG 3914:4

Koekuoppa 2, turvekerroksesta löytyi pieni kvartsi-iskos, kuvattu länsiluoteesta. SV.

5. YHTEENVETO

Tutkimusten perusteella voidaan todeta, ettei paikalla ole enää kivikautisen asuinpaikan säilyneitä kerroksia. Nykyisen hiekkakuopan reunat ovat vanhaa peltoa, jonka muokkauksessa maa on sekoittunut ja tuhonnut muinaisjäännöksen jäljet. Hiekkakuopan reunojen tarkastuksessa ei löydetty tulisijojen kiveyksiä eikä nokimaakerroksia.

Helsingissä 29.11.2017

Simo Vanhatalo