

## TUTKIMUSRAPORTTI

# Järvenpää Vanhankylän kartano

Tarkkuusinventointi ja koekaivaus 27.–29.9.2017



MUSEOVIRASTO

ARKEOLOGISET KENTTÄPALVELUT  
TUIJA VÄISÄNEN

## Tiivistelmä

Museoviraston Arkeologiset kenttäpalvelut teki 27.-29.9. 2017 tarkuusinventoinnin ja koekuopitusta Järvenpään Vanhankylän kartanon muinaisjäännösalueella. Tutkimuksia tehtiin Järvenpään kaupungin paikalle suunnitteleman saunarakennuksen vuoksi. Vanhan kartanon tarkka sijaintipaikka ei ole tiedossa, joten Museoviraston Kulttuuriympäristöpalvelut oli edellyttänyt alueella tarkempia koetutkimuksia ennen lopullisen lausunnon antamista. Tutkimuksille haettiin tutkimuslupaa Museoviraston Kulttuuriympäristöpalveluista (MV/152/05.04.01.02/2017).

Vanhankylän kartanon muinaisjäännösalueelle suunnitellun saunan paikalla ei havaittu maan pinnalle erottuvia rakenteita. Alueelle kaivettiin 25 koekuoppaa, joista yksi laajennettiin lyhyeksi koeojaksi. Koekuopissa havaittiin pintamullan alla modernia savitäyttöä, sekä sen alla lähes koko alueella varhaisempaa piha-/pelto-multaa. Lisäksi piha-alueella näytti erottuvan paikoin vanhan pihatien paikkaa ja siihen liittynyttä hiekkakerrosta havaittiin myös koekuopissa.

# Sisällys

## Tiivistelmä

Arkisto- ja rekisteritiedot.....	2
Peruskarttaote.....	3
1. Johdanto .....	4
2. Vanhankylän kartanon historiaa.....	5
3. Tutkimusmenetelmät .....	7
4. Kaivaushavainnot.....	9
5. Yhteenveto.....	14
Lähteet.....	15
Kuvaluettelo .....	16
Karttaluettelo .....	18
Kartat .....	19

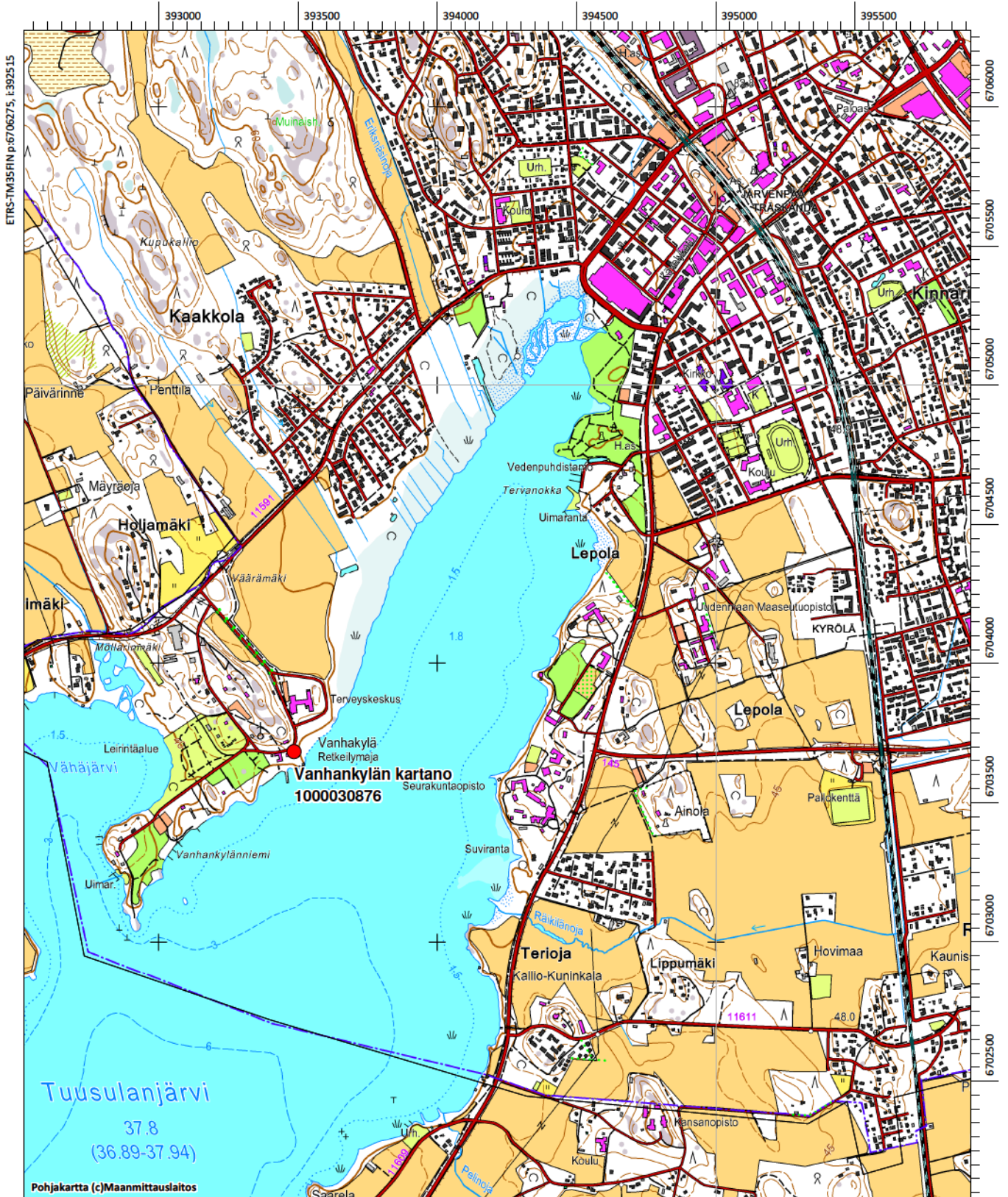
## Arkisto- ja rekisteritiedot

Tarkkuusinventointi Vanhankylän kartanon pihapiirissä

Kunta:	Järvenpää
Tutkimuskohteen nimi:	Vanhankylän kartano
Muinaisjäännösrekisterin tunnus:	1000030876
Tutkimuslaitos:	Museovirasto/Arkeologiset kenttäpalvelut
Tutkimusluvan numero:	MV/152/05.04.01.02/2017
Kaivauksenjohtaja:	FM Tuija Väisänen
Apulaistutkija:	FM Johanna Seppä
Kenttätyöaika:	27.–29.9.2017
Tutkimusten tilaaja:	Järvenpään kaupunki
Kiinteistötunnus ja maanomistaja:	486-403-1-360 Järvenpään kaupunki
Tutkitun alueen kokonaispinta-ala:	Noin 640 m <sup>2</sup>
Kaivauspinta-ala:	8,5 m <sup>2</sup>
Tutkimusalueen sijaintikoordinaatit:	P: 6703684, I: 393484 (ETRS89–TM35FIN)
Löydöt:	KM41332:1-6
Raporttiin liittyvät digitaalikuvat:	AKDG5288:1-32
Aikaisemmat tutkimukset:	Inventointi 2017 Katja Vuoristo
Alkuperäinen tutkimuskertomus:	Museoviraston arkisto, Helsinki
Kopiot:	Järvenpään kaupunki

# Sijaintikartta

Järvenpää Vanhankylän kartano 1000030876



# 1. Johdanto

Museoviraston Arkeologiset kenttäpalvelut suoritti tarkkuusinventoinnin ja koekaivaukset syyskuun 2017 lopussa Järvenpään Vanhankylän kartanon muinaisjäännösalueella (1000030876). Tutkimusalue sijaitsi niin kutsutun yläpyttingin kaakkoispuolella, jonne on suunniteltu uutta saunarakennusta matkailupalveluiden käyttöön. Museoviraston kulttuuriympäristöpalvelut oli edellyttänyt lausunnossaan (MV/754/05.01.00/2017) Järvenpään kaupungille suunnitelma-alueella tarkentavaa inventointia ja koekaivausta, jossa selvitettäisiin onko alueella säilynyt Vanhankylän kartanoon liittyviä rakenteita. Tutkimusten kustannuksista vastasi Järvenpään kaupunki.

Vanhankylän kartanon alue inventoitiin Järvenpään kunnan historiallisen ajan kohteiden inventoinnin yhteydessä keväällä 2017. Maahan kajoavia tutkimuksia alueella ei ole tehty. Inventoinnin yhteydessä Vanhankylän alueella havaittiin joitakin säilyneitä rakenteita ja alueen vähäisen uuden rakennuskannan vuoksi on mahdollista, että alueella on säilynyt vanhan kartanon ja kyläasutuksen jälkiä. Suunniteltu saunan rakentamisalue oli suurimmaksi osaksi säilynyt rakentamattomana ja vaati lisätutkimuksia. Saunan suunnitellulle rakennuspaikalle kaivettiin lapiotyönä 25 koekuoppaa, joista yksi laajennettiin lyhyeksi koeojaksi. Tutkimusryhmä koostui kolmesta arkeologista (Tuija Väisänen, Johanna Seppä ja Janne Hymylä, lisäksi yhtenä päivänä kaivauksiin osallistui Marianna Niukkanen) ja korkeakouluharjoittelijasta (Kaisa Autere). Koekaivaukset tehtiin 27.–29.9.2017. Kaivausolosuhteet olivat tavanomaisen syksyiset ja sää vaihteli pilvisestä ja sumuisesta aurin gonpaisteeseen. Tutkimusalue oli osittain nurmikko, osittain heinikko. Alueella kasvoi myös runsaasti syreenipensaita sekä lehtipuita. Alueen eteläosassa törmän reunalla kasvoi havupuita.

Koekuopista tehdyt havainnot valokuvattiin, kuopat dokumentoitiin sanallisesti ja ne mitattiin Topcon QS-takymetrillä. Mittaukset tehtiin Järvenpään kaupungin käyttämään ETRS-GK25 – koordinaatistoon ja käytetty korkeusjärjestelmä oli N2000. Asemointipisteiden luomiseen käytettiin Topcon GRS-1 tarkkuus-gps-laitetta. Valokuvat on luetteloitu WebMuskettiin numeroilla AKDG:5288:1-34.



Helsingissä 27.10.2017

Tuija Väisänen, FM

## 2. Vanhankylän kartanon historiaa

Vanhakylä on toinen nykyisen Järvenpään alueen kylistä, joka on ollut olemassa viimeistään 1500-luvulla. Vanhakylä kuului tuolloin Vihdin nimismiespitäjään. Onkin arveltu, että Vanhakylä olisi alun perin Vihdistä tulleiden uudisasukkaiden perustama. Kylän maat muodostivat yhden koulun, joka oli jo vuonna 1539 jakaantunut viiden talon kesken. Maakirjassa mainitaan isännät Perttu, Matti ja Juho. Vuoden 1543 maakirjoihin on Vanhaankylään merkitty kuusi taloa ja Järvenpään kahdeksan.<sup>1</sup> 1600-luvun Vanhassakylässä oli seitsemän talonpoikaistaloa. Talojen virallisia nimiä ei tunneta, mutta perimätiedon mukaan niiden nimet olisivat olleet Hakala, Mäkelä, Holjamäki, Hiirimäki, Mäyrä ja Köykäsmäki sekä mahdollisesti Kaakkola. Eläimiin viittaavien nimien perusteella on esitetty, että Vanhakylän asutus ulottuisi mahdollisesti jo esihistorialliselle ajalle. Talojen nimet ovat kadonneet kartoilta, sillä niistä muodostettiin Vanhankylän kartano 1600-luvun alussa.<sup>2</sup>

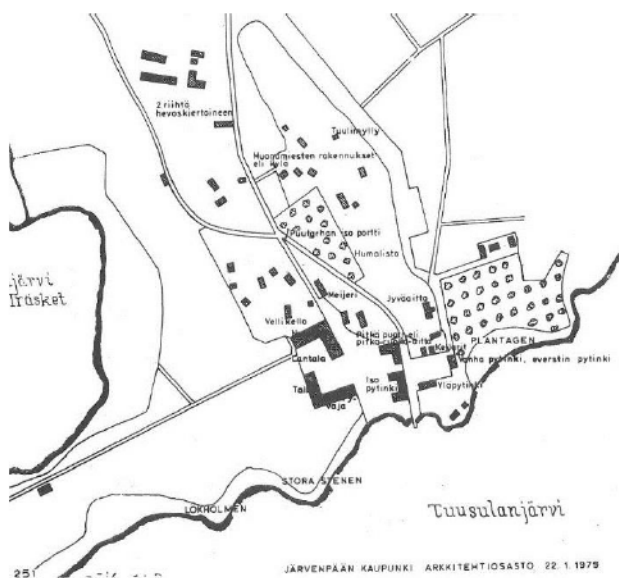


Osa Samuel Broteruksen kartasta vuodelta 1697.<sup>3</sup> Kuvassa näkyy Tuusulanjärven länsipuolella sijainnut Vanhankylän kartano tuulimyllyineen.

<sup>1</sup> Sarkamo 1983: 54, 85–88, 269, 271.

<sup>2</sup> Sarkamo 1983: 67, 296–299; KA, b49 3/1-2.

<sup>3</sup> KA, b49 3/1-2.



Vanhankylän kartanon aluetta. 1900-luvun alussa. Kuvaan piirretty ns. vanha pytinki yläpyttingin koillispuolelle. Rakennusten sijainti Lauri Erländerin laatimasta kartasta v. 1919. Yksityiskohtakuva. <sup>4</sup>

Vanhakylä liitettiin vuonna 1644 vastaperustettuun Tuusulan kappelikuntaan. Vanhaakylää asutti 1600-luvulla aatelisarvon vuonna 1641 saanut Nils Stålhane vaimonsa Margareta Tuomaantytären kanssa, ja kartanon peri Stålhane poika Anders. Hänen kuolemansa jälkeen 1673 kartano jäi perikunnan omistukseen. 1700-luvun alussa kartanossa alkoi näkyä rappeutumisen merkkejä, mutta tila pysyi Stålhane suvun hallussa aina 1800-luvun alkuun saakka. <sup>5</sup> Vanhankylän kartanoon kuului useita rakennuksia. Nykyisen päära-

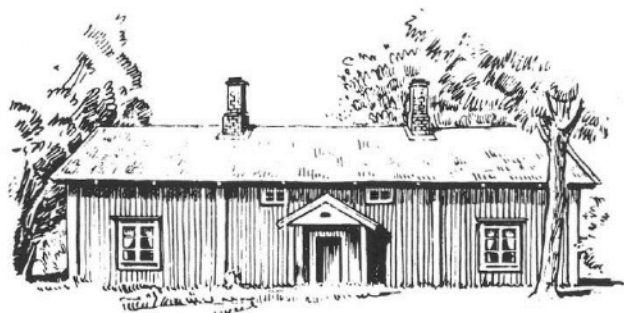
kennuksen rakentamisajankohdasta on useita tietoja, mutta se lienee rakennettu viimeistään 1800-luvun puolivälissä. <sup>6</sup> Nykyisen päärakennuksen itäpuolella sijaitsee edelleen ns. yläpytinki, jonka rakennusajankohta on sekin epävarma. Rakennus saattaa olla peräisin 1700-luvun puolelta.

Kartanon vanha päärakennus, vanha pytinki, kirjassa Kartanoiden katveessa. <sup>7</sup>

Entinen, mahdollisesti jo 1600-luvulla rakennettu ja sittemmin pahasti rapistumaan päässyt kartanon vanha päärakennus purettiin 1920-luvulla uuden päärakennuksen sekä ns. yläpyttingin koillispuolelta. Rakennus oli aikalaiskuvauksen mukaan tuolloin painunut pohjoispäädystään ja muistutti enemmän torppaa kuin kartanoa. <sup>8</sup> Vanhankylän vanha kartanorakennus oli ilmeisesti ollut kruunun virkatalo, aikansa tyyppitalo. Hirsisen, laudoilla pystyvuoratun talon lasi-ikkunat olivat pienet. Katto oli alun perin ollut malkakatto. Rakennuksessa oli alhaalla viisi huonetta ja vintillä päädyissä kaksi kamaria. Huoneet olivat varsin matalia, ja lämmitykseen oli alkujaan mahdollisesti vain avotakat. <sup>9</sup>



Kartanon vanha päärakennus, vanha pytinki, kirjassa Kartanoiden katveessa. <sup>10</sup>



Vanha päärakennus. (P. Nybergin teos)

<sup>4</sup> Kartanoitten katveessa 1999:64.

<sup>5</sup> Peltovuori, 1975: 59–66.

<sup>6</sup> Peltovuori, 1975:66; Rosenberg 1995:83; Hjelt-Cajanus 1950:20–25

<sup>7</sup> Kartanoitten katveessa 1999:97

<sup>8</sup> Kartanoitten katveessa 1999: 67–68.

<sup>9</sup> Kartanoitten katveessa 1999:97–98.

<sup>10</sup> Kartanoitten katveessa 1999:97



### 3. Tutkimusmenetelmät

Järvenpään Vanhankylän kartanon tarkkuusinventointi ja koetutkimukset toteutettiin syyskuun lopussa 2017. Maastotöihin käytettiin reilut kaksi työpäivää. Vajaa työpäivä käytettiin alueeseen tutustumiseen, valokuvaukseen ja koetutkimuksen suunnitteluun paikanpäällä. Koekuopitukseen ja kuoppien dokumentointiin käytettiin kaksi työpäivää. Esitöitä ei erityisesti tehty tuoreen inventointiraportin vuoksi.

AKDG5288:15 Vanhankylän kartanon suunnitellulle saunanpaikalle tehdään koekuoppia. Kuvassa Kaisa Autere, Johanna Seppä ja Janne Hymylä, luoteesta. Kuva Tuija Väisänen



Ennen tutkimuksia Järvenpään kaupunki oli toimittanut alustavan asemapiirroksen tulevan saunarakennuksen paikasta. Tutkimusten alkuvaiheessa Järvenpään kaupungin edustaja Hannele Selin kuitenkin kävi paikalla ja saatiin tieto, ettei saunan tuleva paikka ollut vielä varmistunut. Se tulisi kuitenkin joka tapauksessa

sijaitsemaan joko nykyisen saunan tuntumassa rannassa tai hieman ylempänä ns. yläpytingin kaakkoispuolella, alueella jonne se alustavassa asemapiirroksessa oli suunniteltu.<sup>11</sup> Näin ollen tutkimusalueeksi rajattiin yläpytingin kaakkoispuolen tasainen pihalualue ja muinaisjäännösalueeksi rajattu alue maaston muodon mukaan. Tälle alueelle tehtiin 20 koekuoppaa. Lisäksi tehtiin viisi koekuoppa varsinaisen muinaisjäännösalueen eteläpuolelle rinteeseen ja yksi vielä alemmas, lähelle saunarakennuksia.



AKDG5288:12. Koekuopitettua aluetta suunnitellun saunarakennuksen alueella, pohjoisesta. Kuva Tuija Väisänen.

Alueelle tehtiin 25 koekuoppaa, näistä 21 oli kooltaan 50 x 50 cm ja kolme maksimissaan 1 x 1 m laajuisia. Yksi alun perin 50 x 50 cm laajuinen koekuoppa 7 laajennettiin 2 m pituiseksi koeojaksi. Koekuopilla ja koeojalla oli tarkoitus selvittää, onko suunnitellulla rakennusalueella säilynyt kartanoon liittyviä rakenteita ja kulttuurikerroksia maan alla. Koekuopitetun alueen laajuus oli n. 640 m<sup>2</sup> ja koekuoppien pinta-ala n. 8,5 m<sup>2</sup>. Koekuopat kaivettiin pääasiassa lapiolla ja lastaa käytettiin vain kuopan pohjan ja profiilin puhdistamiseen. Kaivettua maata ei seulottu. Löydöt kerättiin talteen koekuopittain ja havaittujen maakerrosten mukaan. Kuopat kaivettiin pohjamaahan saakka kahta kuoppaa lukuun ottamatta. Kuopassa 9 ja 25 moderni sekoittunut maakerros jatkui niin syväälle, että varhaisempien kulttuurikerrosten säilyminen oli hyvin epätodennäköistä.

<sup>11</sup> Selin: sähköpostikeskusetu ja suullinen tiedonanto.



AKDG5288:9 Tutkimusalueen pohjoisreunaa ja mahdollista vanhaa pihatielinjausta kohti nykyistä Stålhanentietä, etelästä. Kuva Tuija Väisänen.

AKDG5288:6 Vanhankylän kartanon suunniteltua saunan paikkaa. Taustalla näkyy kartanon nykyinen päärakennus, kaakosta. Kuva Tuija Väisänen.



AKDG5288:13 koekuoppia kaivetaan ja mitataan suunnitellun saunan paikalla. Kuvassa Johanna seppä, Kaisa Autere ja Janne Hymlä, lännestä. Kuva Tuija Väisänen



Koekuopat mitattiin ETRS-GK25 koordinaatistoa ja korkeusjärjestelmää N2000 käyttäen Topcon QS-robotitakymetrillä paikoilleen. Kohteen koordinaatiston mitattiin Topcon GRS-1 -gps-laitteella (pisteet 1-3). Gps- pisteiden mukaan asemoidulla takymetrillä mitattiin uudet asemointipisteet 11–15, joita käytettiin jatkossa takymetrin asemoimiseen. Koekuopat myös dokumentoitiin sanallisesti, tehdyt havainnot koordinaatteineen on koottu oheiseen taulukoon. Kaikki koekuopat valokuvattiin, mutta

niistä tallennettiin vain otos ja nämä on luetteloitu Webmuskettiin Museoviraston kuvakokoelmiin (AKDG5288). Dokumentoinnin jälkeen koekuopat täytettiin ja maisemoitiin.



AKDG5288:7 Vanhankylän kartanon pihaterassia, etelästä. Kuva Tuija Väisänen.



AKDG5288:8 Vanhankylän kartanon pihaterassia kookkaine puineen. Oikealla alhaalla erottuu nykyinen saunarakennus, lännestä. Kuva Tuija Väisänen.

Jälkitöissä löydöt puhdistettiin, osa löydöistä poistettiin ja sekoittumattomista kerroksista löydöt talletettiin kansallismuseon kokoelmiin KM41332:1-6. Kaivauskartat on jälkitöissä laatinut apulaistutkija Johanna Seppä. Alueelta tehtiin peruskart-taotteet alueen hahmottamiseksi ja nämä kartat ovat ETRS-TM35FIN –koordinaatistossa. Varsinaiset kai-vauskartat on piirretty ETRS-GK25-koordinaatistossa MapInfo-ohjelmalla ja ne on esitetty yhdessä Järven-pään kaupungilta saadun kaavakartan kanssa. Jälkityövaiheessa myös etsittiin lisätietoa Vanhankylän karta-non vaiheista ja vanhan kartanorakennuksen sijainnista. Nämä tiedot on koottu lukuun 2.

#### Käytetyt asemointipisteet

AP	P	I	Z
1	6704806,263	25503437,454	44,50
2	6704704,782	25503420,969	38,97
3	6704896,125	25503494,221	45,56
11	6704783,544	25503499,321	43,74
12	6704766,123	25503492,358	43,59
13	6704749,529	25503532,505	40,22
14	6704764,883	25503458,101	41,86
15	6704780,338	25503460,992	43,04

## 4. Kaivaushavainnot



AKDG5288:17 Koekuoppa 3 kaivettuna pohjaan, etelästä. Kuva Tuija Väisänen

Vanhankylän kartanon alueelta on olemassa melko tarkkoja kuvauksia rakennuksista 1800-luvun puolivälin tienoilta ja karttoja 1900-luvun alusta alkaen. Tätä varhaisemmasta rakennuskannasta ja alueen käytöstä ei kuitenkaan ole juuri tietoja. Nykyisin päärakennuksessa toimii ravintola ja yläpytingissä pieni myymälä. Vanhan päärakennuksen oletetulla paikalla kulkee tällä hetkellä osittain Stålhanentie ja kevyenliikenteenväylä.

Osa vanhasta päärakennuksesta on saattanut säilyä tien vieressä ja tien eteläpuolella on havaittavissa kivinen kohouma kookkaan lehtipuun alla. Tämä saattaa liittyä purettuun rakennukseen. Mahdollinen rakennuksen jäännös oli selvästi nyt tutkittavan rakennusalueen ulkopuolella, joten kohtaa ei tutkittu tarkemmin. Tutkimusalueella ei maanpinnalla ollut havaittavissa mitään kartanorakennukseen viittaavaa. Sen sijaan pihalla näytti kulkevan yksi heinikoitunut pihatien pohja, joka tuli nykyisen terveyskeskuksen suunnasta kohti rantaa. Tämä tienpohja ei erottunut maastossa tarkasti. Vuoden 1937 ja 1945 peruskarttaan<sup>12</sup> on merkitty näille main tie kulkemaan kohti rantaa ja kyse voi olla tästä linjasta. Mahdollisesti myös aivan pihatiasanteen itäreunassa, kookkaiden lehtipuiden vieressä on ollut pihatielinjaus.

AKDG5288:19 Koekuoppa 7, joka laajennettiin myöhemmin koeojaksi. Koekuopassa erottuu ylempi pihakerros, välissä ohut silttitasaus ja alla vanhempi pihakerros. Etelästä. Kuva Tuija Väisänen.



<sup>12</sup> Peruskarttalehti 204306 vuodelta 1937. Maanmittauslaitos.



AKDG5288:20 Koekuoppa 8. Kuopassa pintamullan alla ohut, ruskea hiekkainen kerros ja sen alla vanha pihakerros. etelästä. Kuva Tuija Väisänen.

Koekuoppia kaivettiin yhteensä 25. Koekuopista 20 kaivettiin yläpyttingin kaakkoispuolella olevalle tasanteelle. Rinteen reunalle ja rinteeseen kaivettiin neljä koekuoppaa (21–24). Viimeinen koekuoppa (25) kaivettiin alas lähemmäs saunarakennusta. Tasanteen koekuopat kaivettiin pääasiassa nurmi- ja heinäalueelle, osittain syreenipensaiden alle. Alue rajautui luonnonmuotojen mukaan

niin, että aluetta rajasi sekä idässä että etelässä varsin jyrkkä törmä, joka on rajannut alkuperäistä piha-aluetta. Alueen kaakkoisosaa oli kuitenkin sittemmin tasattu kulkuväylä kohti rantaan rakennettuja saunarakennuksia. Piha-aluetta on 1900-luvun aikana tasattu ja sinne on kasattu maata n. 20 cm paksuudelta. Koekuopissa 9 ja 11 havaittiin kuitenkin paljon tätä paksumpi savikerros, jolle ei havaittu erityistä syytä. Kuopassa 13 havaittiin moderni puupaalu ja sen ympärillä sekoittunutta silttikerrosta. Yhdessäkään koekuopassa ei ha-



AKDG5288: Koekuoppa 13. Kuopassa oli moderni puupaalu, pohjoisesta. Kuva Tuija Väisänen.

vaittu mitään rakenteita tai suurempaa määrää rakennusjätettä. Lähes kaikissa koekuopissa kuitenkin havaittiin vanhaa piha- tai niittykerrosta (ei kuopissa 9, 11, 13, 15, 20, 24 ja 25). Tämä kerros oli paikoin hiekkaisempaa, paikoin silttisempää multaa, jonka seassa oli hiili- ja tiilimuruja. Kuopissa 18, 19 ja 21, jotka kaikki olivat lähellä törmän eteläreunaa, oli hieman muita enemmän hiiltä. Varsinaista hiilikerrosta näissäkään ei kuitenkaan ollut havaittavissa, eikä kuopissa voinut erottaa erillistä kulttuurikerrosta hiiliesiintymien kohdalla. Vanhan pihakerroksen paksuus oli 13–50 cm.

AKDG5288:27 Koeoja 7. Koekuopasta 7 laajennettiin 2 m pituinen koeoja, pohjoisesta. Kuva Tuija Väisänen.

Törmän alla oli 5-20 m leveä varsin tasainen vesijättömaa-alue, joka lienee otettu rakennuskäyttöön 1900-luvun alun aikana, jolloin alueelle on myös tuotu maata. Saunarakennusten ja viemäröntien rakentaminen on myös muokannut maapohjaa varsin voimakkaasti. Mahdollisten kulttuurikerrosten havaitsemiseksi myös tälle alueelle kaivettiin koekuoppa 25. Koekuopasta havaittiin kaksi erilaista täyttömaakerrosta, joista kuitenkin myös alemmassa oli 1900-luvulle sijoittuvia löytöjä, kuten posliinikupin paloja ja betonitiiltä. Törmän itäpuolella rinteessä oli havaittavissa lehtien seassa jonkin verran 1900-luvun rakennusjätettä, kuten betonitiiliä.





AKDG5288:21 Koekuoppa 11. Kuopassa oli paksu savitasauskerros, eikä siinä havaittu vanhempaa pihakerrosta, lännestä. Kuva Tuija Väisänen.

Koekuoppaluettelo							
Järvenpää Vanhan- kylän kar- tano					Koordi- naatisto ETRS- GK25, N2000		
koe- kuopat	koko	P	I	N2000	syvyys	Huomioita	valokuva ja <b>löydöt</b>
1	50x50 cm	6704785,51	25503493,90	44,15	68 cm	Pintamulta, alla moderni savinen multatasaus, alla vanhempi siltinsekainen multakerros, seassa hieman hiili- ja tiilimuruja. Pohjamaa 58 cm syvyydessä.	
2	50x50 cm	6704786,50	25503498,77	43,83	55 cm	Pintamulta, alla saven ja siltinsekainen multa, alla vanhempi multainen silttikerros, seassa hieman hiili-, tiilimuruja ja laastia. Pohjamaa 50 cm syvyydessä.	<b>KM41332: 1-2:</b>
3	50x50 cm	6704781,44	25503491,39	44,09	48 cm	Pintamulta, alla tiivis savinen multa, alla vanhempi harmaa mullansekainen savisiltti, seassa joitain hiili- ja tiilimuruja. Pohjamaa 47 cm syvyydessä.	AKDG5288: 17
4	50x50 cm	6704780,04	25503496,42	43,68	40 cm	Pintamulta, alla vanhempi savinen multakerros, seassa joitain hiili- ja tiilimuruja. Pohjamaa 40 cm syvyydessä.	AKDG5288: 18
5	50x50 cm	6704783,16	25503502,34	43,37	40 cm	Pintamulta, alla ohut vaalea savisiltti, alla vanhempi hiekan ja savinsekainen multakerros, seassa hieman hiili, tiilimuruja ja palaneen kiven palasia. Pohjamaa 40 cm syvyydessä.	
6	50x50 cm	6704776,61	25503492,51	43,77	42 cm	Pintamulta, alla multainen savi-kerros, alla vanhempi ruskeanharmaa savinen multakerros, seassa muutamia tiilenpaljoja. Pohjamaa 39 cm syvyydellä.	
7	50x200 cm	6704777,07	25503498,64	43,47	35- 45 cm	Koekuoppa laajennettiin koe- ojaksi. Pintamulta, alla puhdas silttiraita, alla vanhempi savinen multakerros, seassa hieman hiiltä ja tiilimuruja. Pohjamaa 35-45 cm syvyydessä.	AKDG5288: 19

8	50x50 cm	6704778,43	25503503,11	43,21	42 cm	Hiekkainen pintamulta, alla kova hiekkapinta, alla vanhempi harmaa multainen savisiltti, seassa hiili- ja tiilimuruja. Pohjamaa 35 cm syvyydessä.	AKDG5288: 20
9	75x75c m	6704772,52	25503494,63	43,51	100 cm	Pintamulta, alla moderni, sekoitettu harmaa savisilttikerros jatkui 1 m syvyyteen. Kuopassa ei tavoitettu puhdasta pohjamaata.	
10	50x50 cm	6704772,69	25503500,03	43,34	38 cm	Pintamulta, alla kellanharmaa siltti, alla vanhempi siltinsekainen multakerros. Pohjamaa 38 cm syvyydessä.	
11	100x100 cm	6704773,12	25503504,56	43,17	80 cm	Pintamulta, alla harmaa sekoittunut savisiltti, pohjamaa 60 cm syvyydessä.	AKDG5288: 21
12	50x50 cm	6704774,27	25503509,61	42,96	38 cm	Pintamulta, alla ohut silttiraita, alla vanhempi siltinsekainen multakerros, seassa joitain hiili- ja tiilimuruja. Pohjamaa 37 cm syvyydessä.	AKDG5288: 22
13	50x50 cm	6704767,44	25503495,88	43,32	48 cm	Pintamulta, alla multainen savi, alla likainen savisiltti, pohjamaa n. 40 cm syvyydessä. Kuopassa oli modernin paalun jäännös ja paalu-kuoppa. Paalu oli 34 cm pitkä ja sen maahan painettu kärki oli teroitettu.	AKDG5288: 23
14	50x50 cm	6704776,68	25503518,18	42,09	44 cm	Pintamulta, alla vanhempi hiekan ja mullan sekainen siltti ja joitain hiili- ja tiilimuruja. Pohjamaa 44 cm syvyydessä.	
15	50x50 cm	6704769,44	25503506,54	43,06	33 cm	Vain yksi havaittava hiekansekainen multakerros. Pohjamaa 33 cm syvyydessä. Syreeninjuurten sekoittamaa.	
16	50x50 cm	6704772,03	25503512,30	42,72	38 cm	Pintamulta, alla vaalea silttikerros, alla vanhempi multainen hiekkakerros, seassa hieman hiili- ja tiilimuruja. Pohjamaa 38 cm syvyydessä.	
17	50x50 cm	6704770,02	25503519,14	42,17	38 cm	Pintamulta, alla multainen hiekka, alla vanhempi hiekkainen multakerros, seassa hieman hiili- ja tiilimuruja. Pohjamaa 38 cm syvyydessä.	
18	50x50 cm	6704764,30	25503495,90	43,26	55 cm	Pintamulta ja sora-/hiekkakerros. Sora ja hiekka liittyivät paikalle kaivettuun valopylväiden sähkökaapeliin. Kaapelin vuoksi kuoppa siirrettiin 20 cm etelään. Pintamullan alla hiekkainen multakerros, alla vanhempi harmaa mullan ja hiekan sekainen siltti, alimmassa 10 cm melko paljon hiilimurua. Pohjamaa 55 cm syvyydestä.	AKDG5288: 24
19	50x50 cm	6704764,22	25503506,01	43,04	50 cm	Pinta savinen multa, alla ohut epäyhtenäinen silttikerros, alla vanhempi hiekan ja mullan sekainen siltti, jossa myös hiili- ja tiilimurua. Pohjamaa 50 cm syvyydessä	<b>KM41332:3</b>

20	50x50 cm	6704762,40	25503510,88	42,76	45 cm	Pintamulta, alla kova sorainen hiekka. Pohjamaa 30 cm syvyydestä.	
21	95x70 cm	6704758,51	25503496,31	42,90	75 cm	Syvämmäksi kaivettu osuus 50 x 90 cm. Pintamulta, alla hiekkainen siltti, alla vanhempi hiekkainen multakerros, seassa hiilimuruja etenkin n. 50 cm syvyydessä. Pohjamaa 75 cm syvyydessä.	AKDG5288: 25  <b>KM41332: 4-5</b>
22	50x50 cm	6704758,06	25503504,60	42,94	44 cm	Pintamulta, alla kirjava hiekka, alla vanhempi hiekkainen multakerros. Pohjasiltti 44 cm syvyydessä.	
23	50x50 cm	6704757,05	25503517,30	41,73	48 cm	Pintamulta, alla vanhempi saven ja siltin sekainen multa, seassa hiili- ja tiilimuruja. Pohjamaa 40 cm syvyydessä.	<b>KM41332:6</b>
24	50x50 cm	6704762,70	25503519,29	42,15	35 cm	Hiekkainen multakerros, syreenin juurten sotkema. Pohjamaa 29 cm syvyydessä.	
25	50x50 cm	6704754,97	25503523,57	40,75	68 cm	Pintamulta, alla sekoittunut kivikova silttikerros, seassa myös hiilimuruja, alla hiekkainen pehmeä multa, jossa seassa myös moderneja löytöjä. Täyttökerros jatkui 68 cm syvyydessä. Kuoppaa ei kaivettu pohjaan.	AKDG5288: 26



AKDG5288:28 Poistettuja löytöjä koekuopasta 25. Kuva Tuija Väisänen



AKDG5288:29 Poistettuja löytöjä koekuopasta 3. Kuva Tuija Väisänen

Koekuopista tuli esiin varsin vähän löytöjä. Pihan tasauskerroksesta, koekuopissa havaitusta ylemmästä pihakerroksesta, esiin tulleet löydöt kuvattiin ja poistettiin luetteloidmatta. Näissä löydöissä oli posliinia, punasavikeramiikkaa ja rautanauvoja sekä lasia, mutta myös moderneja löytöjä pullonkorkeista muoviin ja kukkaruukkuun. Osa näistä löydöistä poistettiin jo kentällä, osa jälkityövaiheessa. Alemmasta pihakerroksesta esiin tulleet rautalöydöt ja luu luetteloidtiin, valokuvattiin ja poistettiin. Muut alemmasta pihakerroksesta esiin tulleet löydöt talletettiin Kansallismuseon kokoelmiin (KM41332:1-6). Löydöt olivat punasavikeramiikan paloja ja ikkunalasia, sekä yksi lasiastian pala.



AKDG5288:32 Kansallismuseon kokoelmiin tallennetut löydöt KM41332:1-6. Kuva Tuija Väisänen



AKDG5288:31 Poistetut löydöt. Kuva Tuija Väisänen

### Poistettujen löytöjen luettelo Järvenpää Vanhankylän kartano

Nro	Koekuoppa	Materiaali	Laji	Kuvaus	Kpl	Mitat_cm Ø	Paino_g	Kuvat	Kuvaaja
1	KK1	Rauta	Esine	Rautavarras, jonka paksummassa päässä on 15 mm pitkä taittunut tai taitettu piikki. Piikin paksuus on pakusuimmasta kohdasta 2 mm.	1	94 x 9 mm	26,2	AKDG5288:31	T. Väisänen
2	KK8	Rauta	Niitti	Pieni ruostunut rautaesine, todennäköisesti rautaniitti. Molemmat päät keskiosaa paksummat.	1	25x8 mm	2,9	AKDG5288:31	T. Väisänen
3	KK22	Rauta	Astia	Katkennut rautaesine, todennäköisesti haarukan osa. Kädensijan pääty ja toinen piikki katkenneet.	1	99x18x5 mm	15	AKDG5288:31	T. Väisänen
4	KK21	Luu	Luu	Kookkaan nisäkkään sormiluu.	1		5,1	AKDG5288:31	T. Väisänen

## 5. Yhteenveto

Järvenpään Vanhankylän kartanon pihapiiriin on suunnitteilla uusi saunarakennus. Suunnitelma-alueella tehtiin tarkkuusinventointi ja koekaivaus, jolla selvitettiin onko paikalla säilynyt vanhan kartanon rakenteita. Suunnitelma-alueelle, ns. yläpytingin kaakkoispuoliselle piha-alueelle kaivettiin 25 koekuoppaa, joista yksi laajennettiin koeajaksi 50 x 200 cm. Kuopista 20 oli kooltaan 50 x 50 cm, yksi 1 x 1 m, yksi 70 x 90 cm ja yksi 75 x 75 cm. Koekuopista dokumentoitiin havaitut maakerrokset ja kaivusvyvyys. Koekuoppien kaivettu neliömäärä oli yhteensä n. 8,5 m<sup>2</sup>.



Koekuoppahavaintojen ja lähdekirjallisuuden perusteella vaikuttaa siltä, ettei vanha kartanorakennus ole sijainnut piha-alueen kaakkosisosassa. Koekuopissa ei havaittu mitään kiinteään rakenteeseen viittaavaa, mutta sen sijaan lähes koko alueella havaittiin pihamaakerrosta, joka todennäköisesti on kertynyt alueelle muutamman vuosisadan aikana 1600-luvulta 1800-luvun lopulle. Etenkin tutkimusalueen eteläosassa, törmän reunamilla havaittiin useammassa kuopassa hieman enemmän hiilimurua kuoppien alaosassa. Mahdollista erillistä palo- tai kulttuurikerrosta runsaamman hiilen alueella ei koekuopissa kuitenkaan havaittu.

Tutkimusten perusteella ei vaikuta todennäköiseltä, että vanhan kartanon paikka olisi sijainnut suunnitellulla rakennusalueella. Kaivaushavaintojen perusteella tutkimuksellisesti mielenkiintoisimmalta vaikutti aivan törmän eteläosa, mutta tälläkään alueella ei havaittu mitään selkeää vanhasta pihakerroksesta poikkeavaa kulttuurikerrosta tai rakennetta.

## Lähteet

### *Kirjallisuus:*

Alanen, Timo ja Kepsu, Sauli 1989: Kuninkaan kartasto Suomesta 1776–1805. Suomalaisen Kirjallisuuden-Seuran Toimituksia 505. Tampere.

Hjelt-Cajanus, Esther 1950: Vanhankylän kapteenska ja Anni-täti. (Mormor och moster Anni. suom. Tyyni Tuulio), Porvoo.

Kartanoitten katveessa. Muistikuvia Järvenpäästä. Järvenpää-seuran julkaisuja n:o 2. Toim. Kyrölä, Väinö 1999. Järvenpää.

Peltovuori, Risto O. 1975: Suur-Tuusulan historia 2. Tuusula – Kerava – Järvenpää. Seurakunnan perustamisesta Suomen sotaan 1643–1808. Vammala.

Rosenberg, Antti 1995. Suur-Tuusulan historia 3. Tuusula – Kerava – Järvenpää. Suomen sodasta 1808–1809 itsenäisyyden ajan alkuun. Helsinki.

Sarkamo, Jaakko 1983: Suur-Tuusulan historia 1. Tuusula – Kerava – Järvenpää. Esihistoriallisesta ajasta seurakunnan perustamiseen 1643. Järvenpää.

### *Internet-lähteet:*

Arkistolaitoksen digitaaliarkisto, <http://digi.narc.fi>

Maanmittauslaitos, <http://vanhatpainetutkartat.maanmittauslaitos.fi/>

### *Sähköposti ja suulliset tiedonannot:*

Sähköpostikeskustelu Hannele Selin 26.9.2017 ja suullinen tiedonanto 28.9.2017.

Kuvaluettelo

Kuvan numero	Aihe	Valmistusaika	Aiheen paikat	Tekijä
AKDG5288:1	Yleiskuva Vanhankylän kartanon tutkimusalueesta. Kuvattu luoteesta.	2017	Järvenpää Vanhankylän kartano	Tuija Väisänen
AKDG5288:2	Yleiskuva Vanhankylän kartanon tutkimusalueesta. Kuvattu etelästä.	2017	Järvenpää Vanhankylän kartano	Tuija Väisänen
AKDG5288:3	Yleiskuva Vanhankylän kartanon tutkimusalueesta. Kuvattu lännestä.	2017	Järvenpää Vanhankylän kartano	Tuija Väisänen
AKDG5288:4	Yleiskuva Vanhankylän kartanon tutkimusalueesta. Kuvattu lännestä.	2017	Järvenpää Vanhankylän kartano	Tuija Väisänen
AKDG5288:5	Yleiskuva Vanhankylän kartanon tutkimusalueen eteläosasta. Kuvattu kaakosta.	2017	Järvenpää Vanhankylän kartano	Tuija Väisänen
AKDG5288:6	Yleiskuva. Vanhankylän kartanon tutkimusalueen eteläosaa. Kuvattu kaakosta.	2017	Järvenpää Vanhankylän kartano	Tuija Väisänen
AKDG5288:7	Yleiskuva Vanhankylän kartanon vanhan pihaterassin reunasta. Kuvattu etelästä.	2017	Järvenpää Vanhankylän kartano	Tuija Väisänen
AKDG5288:8	Yleiskuva Vanhankylän kartanon vanhan pihaterassin reunasta. Kuvattu lännestä.	2017	Järvenpää Vanhankylän kartano	Tuija Väisänen
AKDG5288:9	Yleiskuva Vanhankylän kartanon tutkimusalueesta. Kohdassa näytti erottuvan vanha pihatie. Kuvattu etelästä.	2017	Järvenpää Vanhankylän kartano	Tuija Väisänen
AKDG5288:10	Yleiskuva Vanhankylän kartanon tutkimusalueesta Stållhanentieltä päin. Kohdassa näytti erottuvan vanha pihatie. Kuvattu koillisesta.	2017	Järvenpää Vanhankylän kartano	Tuija Väisänen
AKDG5288:11	Pihaterassin itäreunaa, kookkaita lehtipuita ja niiden vieressä mahdollisesti vanhan pihatien pohjaa. Kuvattu pohjoisesta.	2017	Järvenpää Vanhankylän kartano	Tuija Väisänen
AKDG5288:12	Yleiskuva tutkimusalueesta, koekuoppia kaivettuna. Kuvattu pohjoisesta.	2017	Järvenpää Vanhankylän kartano	Tuija Väisänen
AKDG5288:13	Työkuva, koekuoppia mitataan ja kaivetaan. Kuvattu lännestä.	2017	Järvenpää Vanhankylän kartano	Tuija Väisänen
AKDG5288:14	Työkuva, koekuoppia kaivetaan. Kuvattu pohjoisesta.	2017	Järvenpää Vanhankylän kartano	Tuija Väisänen
AKDG5288:15	Työkuva, koekuoppia kaivetaan. Kuvattu luoteesta.	2017	Järvenpää Vanhankylän kartano	Tuija Väisänen
AKDG5288:16	Työkuva, koekuoppia kaivetaan. Kuvattu lännestä.	2017	Järvenpää Vanhankylän kartano	Tuija Väisänen

AKDG5288:17	Koekuoppa 3 kaivettuna pohjaan. Kuvattu etelästä.	2017	Järvenpää Vanhankylän kartano	Tuija Väisänen
AKDG5288:18	Koekuoppa 4 kaivettuna pohjaan. Kuvattu etelästä.	2017	Järvenpää Vanhankylän kartano	Tuija Väisänen
AKDG5288:19	Koekuoppa 7 kaivettuna pohjaan. Kuvattu etelästä.	2017	Järvenpää Vanhankylän kartano	Tuija Väisänen
AKDG5288:20	Koekuoppa 8 kaivettuna pohjaan. Kuvattu etelästä.	2017	Järvenpää Vanhankylän kartano	Tuija Väisänen
AKDG5288:21	Koekuoppa 11 kaivettuna pohjaan. Kuvattu lännestä.	2017	Järvenpää Vanhankylän kartano	Tuija Väisänen
AKDG5288:22	Koekuoppa 12 kaivettuna pohjaan. Kuvattu etelästä.	2017	Järvenpää Vanhankylän kartano	Tuija Väisänen
AKDG5288:23	Koekuoppa 13 ja kuopassa ollut paalu. Kuvattu pohjoisesta.	2017	Järvenpää Vanhankylän kartano	Tuija Väisänen
AKDG5288:24	Koekuoppa 18 alaosassa ollut runsaamman hiilen kerros. Kuvattu lännestä.	2017	Järvenpää Vanhankylän kartano	Tuija Väisänen
AKDG5288:25	Koekuoppa 21 alaosassa ollut runsaamman hiilen kerros. Kuvattu etelästä.	2017	Järvenpää Vanhankylän kartano	Tuija Väisänen
AKDG5288:26	Koekuoppa 25. Kuvattu etelästä.	2017	Järvenpää Vanhankylän kartano	Tuija Väisänen
AKDG5288:27	Koehoja 7, laajennettu koekuopasta 7. Kuvattu pohjoisesta.	2017	Järvenpää Vanhankylän kartano	Tuija Väisänen
AKDG5288:28	Löytöjä sekoittuneesta kerroksesta kuopasta 25.	2017	Järvenpää Vanhankylän kartano	Tuija Väisänen
AKDG5288:29	Löytöjä sekoittuneesta kerroksesta kuopasta 3.	2017	Järvenpää Vanhankylän kartano	Tuija Väisänen
AKDG5288:30	Löytöjä sekoittuneista kerroksista, poistettu luettelomatta.	2017	Järvenpää Vanhankylän kartano	Tuija Väisänen
AKDG5288:31	Poistetut löydöt 1-4.	2017	Järvenpää Vanhankylän kartano	Tuija Väisänen
AKDG5288:32	Esinelöydöt KM41332:1-6.	2017	Järvenpää Vanhankylän kartano	Tuija Väisänen
AKDG5288:33	Maisemakuva kaivaukselta, yläpytinki. Kuvattu lounaasta.	2017	Järvenpää Vanhankylän kartano	Tuija Väisänen
AKDG5288:34	Maisemakuva kaivaukselta, Vanhankylän kartanon rantaa. Kuvattu koillisesta.	2017	Järvenpää Vanhankylän kartano	Tuija Väisänen

## Karttaluettelo

kartoissa käytetty korkeusjärjestelmä N2000

### Karttanro

### Mittakaava ja koordinaatisto

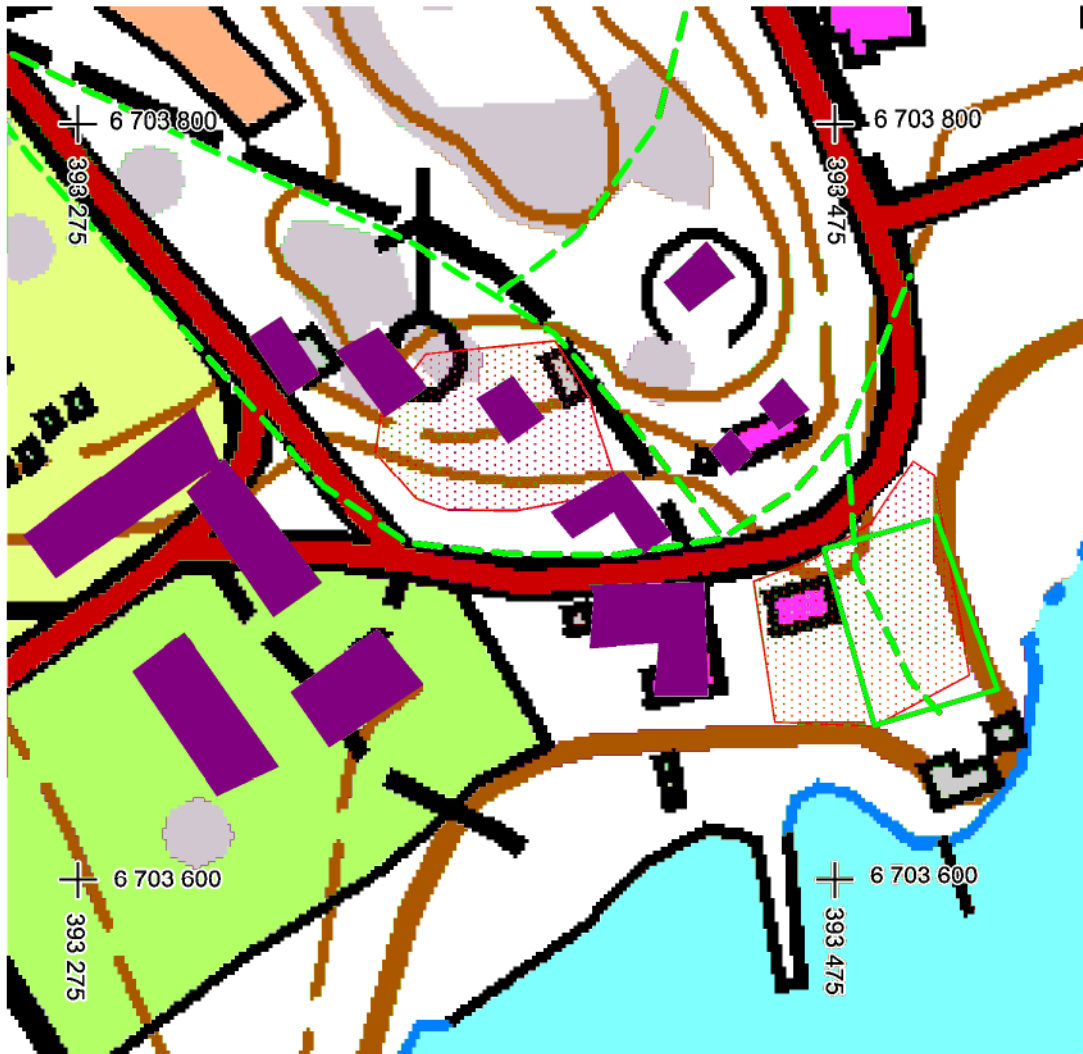
Kartta 1. Yleiskartta. Vanhankylän kartano ja 1945 kartan mukaisia rakennuksia ja tielinjoja. 1:2000. ETRS-TM35FIN.

Kartta 2. Yleiskartta.




1:250. ETRS-GK25

Kartta 3. Vaaituskartta.

1:250. ETRS-GK25



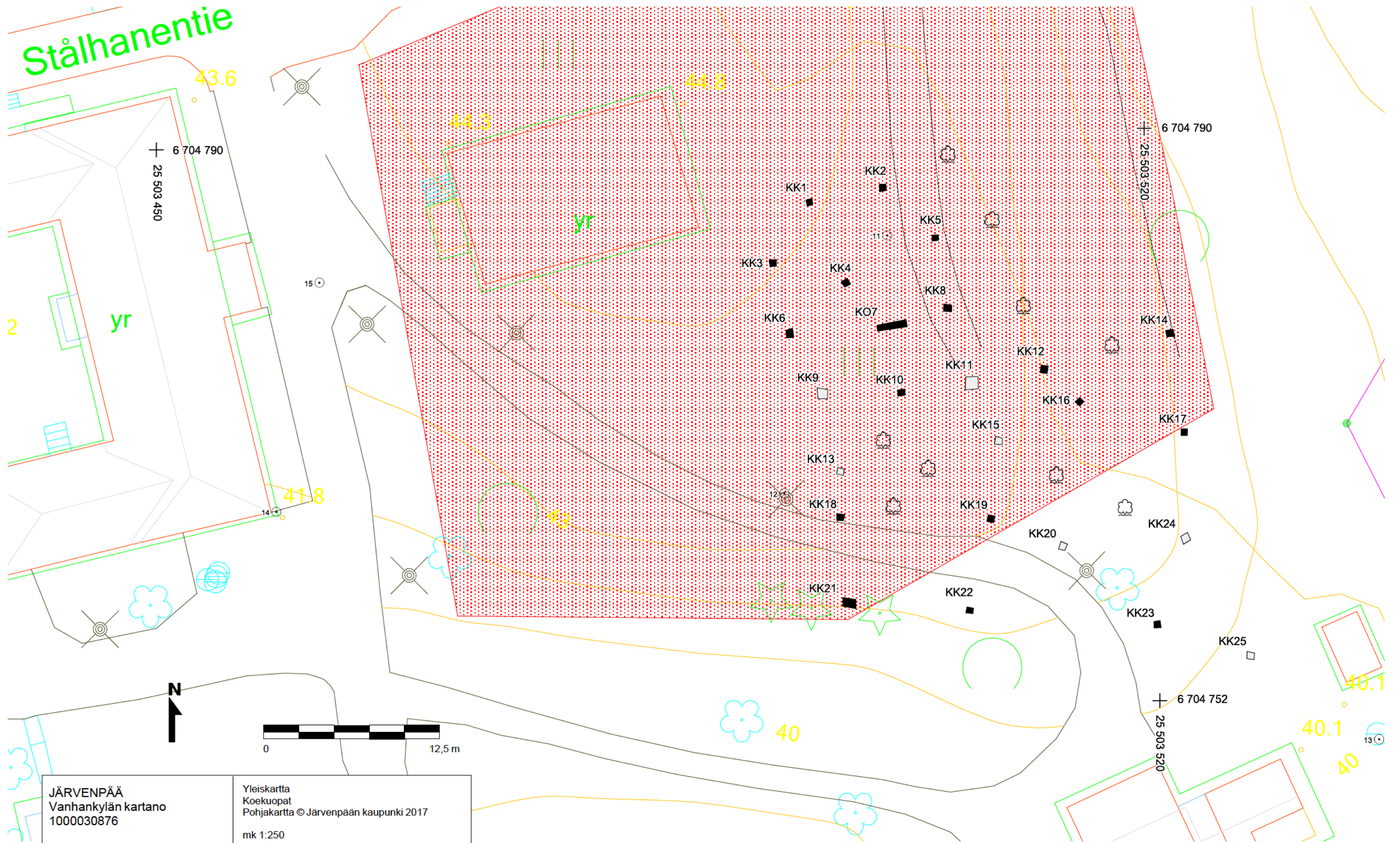
Pohjakartta © Maanmittauslaitos 2017

-  muinaisjäännösraja muinaisjäännösrekisterin mukaan
-  vuoden 2017 tutkimusalue
-  rakennukset 1947 kartalla
-  tielinjat 1947 kartalla



<b>JÄRVENPÄÄ</b> Vanhankylän kartano 1000030876  Tuija Väisänen 2017		Yleiskartta Vanhankylän kartanon alue lisätty vuoden 1945 kartan mukaisia rakennuksia ja tielinjoja  mk 1:2000	
mitt. Johanna Seppä digit. Johanna Seppä		Koord.: ETRS-TM35FIN Korkeus: N2000	kartta 1
MUSEOVIRASTO ARKEOLOGISET KENTTÄPALVELUT			

Stålhanentie



JÄRVENPÄÄ  
Vanhankylän kartano  
1000030876

Tuija Väisänen 2017

Yleiskartta  
Koekuopat  
Pohjakartta © Järvenpään kaupunki 2017

mk 1:250

mitt. Kaisa Autere  
digit. Johanna Seppä

Koord.: ETRS-GK25  
Korkeus: N2000

kartta 2

MUSEOVIRASTO ARKEOLOGISET KENTTÄPALVELUT

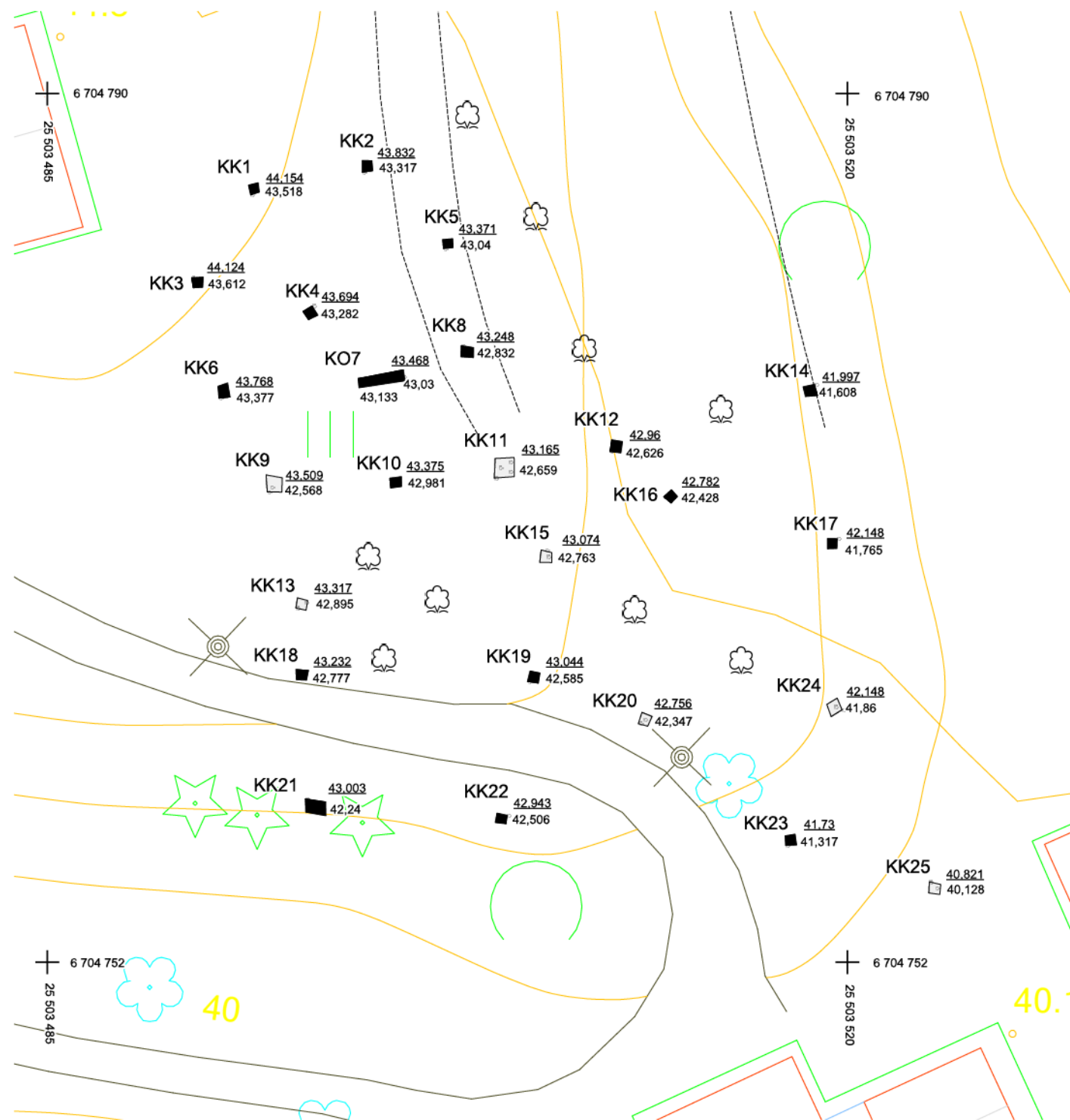
■ muinaisjäännösraja muinaisjäännösrekisterin mukaan

■ koekuoppa, jossa kulttuurikerrosta

□ koekuoppa, ei kulttuurikerrosta

--- mahdollinen vanha tielinja

○ asemointipiste, nro



- koekuoppa, jossa kulttuurikerrosta
- koekuoppa, ei kulttuurikerrosta
- mahdollinen vanha tielinja
- 42,96 pintavaaitus m mpy
- 41,86 pohjavaaitus m mpy



<b>JÄRVENPÄÄ</b> Vanhankylän kartano 1000030876  Tuija Väisänen 2017		Vaaituskartta Koekuoppien pinta- ja pohjavaaitus Pohjakartta © Järvenpään kaupunki 2017  mk 1:250	
mitt. Kaisa Autere digit. Johanna Seppä		Koord.: ETRS-GK25 Korkeus: N2000	kartta 3
MUSEOVIRASTO ARKEOLOGISET KENTTÄPALVELUT			